

Gemeente Schouwen Duiveland

Advies landschap

Kustlaboratorium Burghsluis

Initiatief

Het 'kustlaboratorium' is een initiatief van de stichting Het Zeeuwse Landschap. Het gaat om een project waarin kustverdediging, getijdennatuur, aquacultuur en landschap met elkaar gecombineerd worden.

Over het initiatief heeft overleg plaatsgevonden, wat heeft geresulteerd in een toezegging tot steun door het college van B&W van de gemeente Schouwen-Duiveland.

De gemeente wil, om de toezegging tot steun gestand te kunnen doen, een beeld hebben van ruimtelijke randvoorwaarden die gesteld kunnen worden om de ruimtelijke kwaliteit te waarborgen. De gemeente zal ook, om het project te realiseren, het vigerende bestemmingsplan moeten herzien, en zich daarbij rekenschap geven van de verhouding tussen het initiatief en het ruimtelijk kwaliteitsbeleid van de gemeente.

Daartoe wint de gemeente advies in van een landschapsdeskundige. Deze notitie bevat het advies. Het advies is opgebouwd uit twee delen. Het eerste is een toets van het initiatief aan het Landschappelijk Raamwerk, waarin de ontwikkelingsbeelden van het landschap zijn benoemd. Het tweede is een advies met betrekking tot de ontwerpkeuzen die voorliggen en die tot uitdrukking komen in de verschillende beelden van het kustlaboratorium, die tot dusver bestaan.

Voorafgaand aan het advies gaan een beschrijving van het initiatief als onderdeel van het landschap, en van het landschap als mogelijke ontvanger van het kustlaboratorium.

Kustlaboratorium

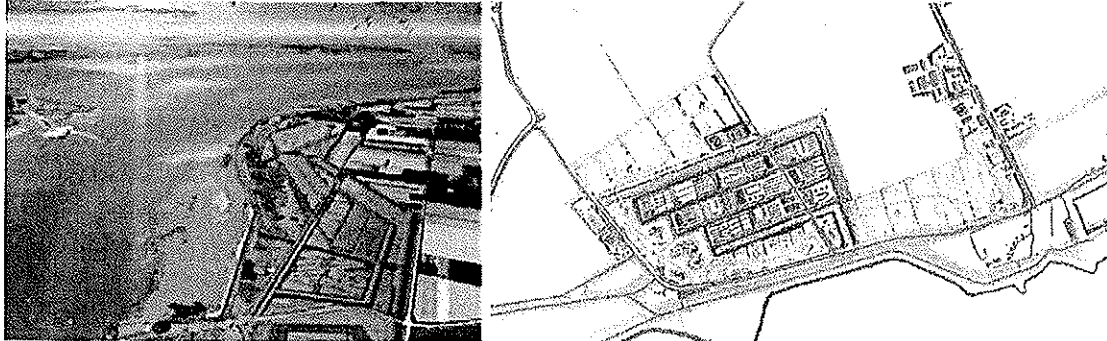
Het plangebied voor het kustlaboratorium omvat circa 45 ha, en ligt binnendijks in een circa 700 m brede zone ten noorden van de zeedijk en ten westen van Burghsluis, in eerste instantie tussen de Groenlandsweg en de Cauersweg, en uitbreidbaar tussen de Groenlandsweg en de Meeldijk.

Het model voor het kustlaboratorium is een inlaag, een overloopgebied waarin zeewater dat over de dijk slaat kan worden geborgen – een oude vorm van kustverdediging. De inlaag wordt aan de landzijde beschermd door een nieuw te bouwen slaperdijk met een kwelsloot. Daarbinnen is ruimte voor zouttolerante functies. Het kustlaboratorium wordt opgebouwd uit drie zones:

- een natte natuurzone direct aan de zeedijk (die overslagbestendig wordt gemaakt);
- de aquacultuurzone, bestaande uit geschakelde zoutwaterbekkens met kweekfaciliteiten, zowel voor de teelt van vis en schelpdieren, als van zilte groenten. Deze zone omvat ongeveer de helft van het oppervlak van het kustlaboratorium. De bekkens worden uitgegraven; de uitgegraven grond wordt in het project verwerkt. Voor de aquacultuur is een beperkt gebouwenprogramma nodig (loodsen).
- een overgangszone naar het achterliggende landbouwgebied. Deze vormt een buffer tussen het zoutwatersysteem van de aquacultuurzone en het binnendijkse landbouwgebied. In de overgangszone wordt gezocht naar een mix van een landschappelijk aantrekkelijke invulling en commercieel gebruik, met recreatief medegebruik.

Het initiatief is nog niet geheel ruimtelijk uitgewerkt; een aantal technische onderzoeken is gaande.

Twee verbeeldingen maken deel uit van deze notitie.



De eerste is een – topografisch niet verankerde – 'artist's impression', waarin de zonering herkenbaar is, en die in hoofdzaak is vormgegeven met lange lijnen die hetzij de parcellering van het landelijk gebied volgen, hetzij de richting van de zeedijk. Behalve de dominant aanwezige binnendijk is ook binnen het gebied een aantal dijken getekend, die de zones van elkaar scheiden. De natte natuurzone heeft een beeld dat lijkt op dat van de Kouderkerksche Inlaag. De aquacultuur heeft de vorm van rechthoekige of driehoekige bekkens. De overgangszone is een lange strook grasland langs de binnendijk.

De tweede schets vat de resultaten van een schetssessie samen, en is gepresenteerd aan omwonenden, met de bedoeling dezen een belangrijke stem te geven bij de inrichting van de landschapszones. Daarbij is ook een aantal uitgangspunten en referenties gepresenteerd. Uitgangspunt is behoud van de openheid, een gesloten grondbalans, en geen extra 'natte natuur'. Referenties zijn Zeeuwse landschappen van Zuid-Beveland en Walcheren. Voor de natte natuurzone is dat de Yerseke Moer, voor de overgangszone het heggengebied van Nisse. De aquacultuur is getekend als een stelsel van rechte sloten, met daarbinnen kleine slootjes en kleine waterbekkens. De inlaagdijk omvat wel de aquacultuur, maar niet de overgangszone, en sluit niet aan op de buitendijk.

Landschap

Het landschap ter plaatse is de polder Burgh- en Westland, die, hoewel van vóór 1300, jonger is dan de polder Schouwen. Het is een aanwaspolder, ingepolderd vanuit het duingebied Westerenban (Burgh en Westenschouwen), waardoor de polder aan de noordzijde een beeld van bos en bebouwing biedt. De poldervloer ligt gemiddeld 0,4 m boven NAP; hoger dan de polder Schouwen. De zuidelijke horizon wordt gevormd door de circa 7 m hoge zeedijk. Aan de zee kant daarvan, bij de zuidwesthoek van het kustlaboratorium, ligt een restant oude zeedijk: de Westbout. Deze beschermde vroeger de oude inlagen van de Westlandpolder die in de 18^e eeuw verdwenen zijn.

De lage Meeldijk loopt van Burgh naar de zeedijk; daar ligt Burghsluis, begonnen als uitwaterings-sluis, later ontwikkeld tot haven. Het oorspronkelijke kleinschalig verkavelde landschap, met heggrenzen op de perceelsgrenzen en beplante wegen met een slingerend beloop, is in de herinrichting na 1953 vervangen door een grootschalig agrarisch landschap, waarin enkele perceelsgrenzen nog de oude richtingen weerspiegelen. Bijzonder is de Westenschouwse Inlaag, die ongeveer begint waar het kustlaboratorium in het westen eindigt.

Landschappelijk Raamwerk

In het Landschappelijk Raamwerk ligt de polder Burgh- en Westland in het open polderlandschap van Schouwen, met grootschalige open ruimte als belangrijkste kenmerk. De bebouwing aan de Meeldijk staat apart aangegeven.

Het in het Landschappelijk Raamwerk geformuleerde beleid voor deze omgeving is gericht op het behoud van de openheid van de polder. Dat betekent (relevant voor het kustlaboratorium):

- versterken van het ruimtelijk beeld van dijken. Versterking van het ruimtelijk beeld van dijken houdt het vermijden van verdichting langs dijken in. Waterkerende dijken (zoals de binnendijk rond het kustlaboratorium zal zijn) moet een bebouwings- en beplantingsvrije zones ter weerszijden hebben.

- een beperkte toelaatbaarheid van verdichting. Dat houdt terughoudendheid in met betrekking tot aantal en locaties van nieuwe bebouwing. Zichtlijnen op historisch waardevolle kernen mogen niet worden aangetast.

Toetsing aan het Landschappelijk Raamwerk

Het Landschappelijk Raamwerk is niet ontworpen als toetsingskader voor ontwikkelingen op de schaal van het kustlaboratorium. In dit advies is daarom niet uitgegaan van een 'strikte' toets (welke verdichting brengt het kustlaboratorium teweeg?), maar een toets naar de mate waarin de ruimtelijke uitgangspunten die aan de schetsen ten grondslag liggen, zullen leiden tot een landschap zoals het Landschappelijk Raamwerk dat op het oog heeft.

Aan het Landschappelijk Raamwerk zijn de volgende uitgangspunten voor de in te zetten ontwerp-middelen te ontlelen:

- creëer een nieuw dijkenlandschap, dat fysiek en qua beeld aansluit op het bestaande (referentie: de zeedijk met vrije zones);
- behoud de openheid; minimale verdichting, dijken in te zetten als 'verhoogde horizon';
- vermijd schaalcontrast met de polder Burgh- en Westland; dat heeft zowel betrekking op de plattegrondindeling als de openheid.

(De adviseur is er zich van bewust dat beide schetsen herleid gedacht kunnen worden op het zelfde concept, maar richt zich in onderstaande analyse op de ontwerp-middelen, die als interpretatie van dit ontwerpconcept ingezet lijken te zijn – om tot advies over de in te zetten ontwerp-middelen te kunnen komen.)

De eerste schets beantwoordt aan de ruimtelijke uitgangspunten die kunnen leiden tot een landschap zoals het Landschappelijk Raamwerk dat op het oog heeft. Het kustlaboratorium is vormgegeven als een nieuw dijkenlandschap. Strakke, gladde dijken met verschillende hoogten hebben ter weerszijden verschillende, maar verwante landschapsonderdelen: inlaagmoeras, aquacultuurbekens, en een onbeplante overgangsstrook. Alle drie zijn visueel open; de openheid wordt alleen door de dijken zelf onderbroken. De drie zones zijn verschillend ingericht; de schaal van de inrichtingsbeelden is gerelateerd aan de breedte van elk van de drie zones, en komt ongeveer overeen met die van de overgebleven agrarische polder. Twee zones hebben een nieuw landschap; de inlaag is een 'kopie' van de nabij gelegen inlaag: een uitbreiding van bekend gebied.

Dit nieuwe landschap voegt zich goed in de polder Burgh- en Westland; omgekeerd gezegd: tast de polder Burgh- en Westland niet onevenredig aan.

De tweede schets¹⁾ heeft, als gevolg van het ontbreken van tussendijken, een minder duidelijke zonerings: er zijn minder duidelijke landschappelijke overgangen aan de binnendijkse zijde. De schets toont vier zones, met alle een kleinschalige inrichting. De noordelijke overgangzone stelt een heggelandschap voor: kleine, door struweel gescheiden kavels. In de zuidelijke zone ligt een mengeling van 'resten' van een vroegere verkaveling, en natuurmoeras. De referenties zijn historisch en ontleend aan een historie die ter plaatse niet heeft plaatsgevonden. Wegens de schaal van de ruimtelijke indeling en de aard van referenties is deze schets te karakteriseren als een landschapspark, een soort museum van historische landschapstypen, met daarin één die nieuw is (aquacultuur), maar eruit ziet als historisch.

Dit nieuwe landschapspark vormt een anomalie in de polder Burgh- en Westland, waardoor de maatvoering van het resterende deel ervan precair wordt voor de beleving van de oorspronkelijke polder Burgh- en Westland. Anders gezegd: de tweede schets vloeit niet voort uit de uitgangspunten die tot het toetsingskader van het Landschappelijk Raamwerk hebben geleid.

1) Ook dit is een 'artist's impression': de tekenwijze geeft aan dat hierin geen uitvoeringsambities zijn weergegeven, maar sfeerimpressies: 'ongeveer zo'.

Ontwerpkeuzen met betrekking tot het landschap

Basis van het project is het creëren van een nieuw, functioneel gezoneerd landschapsonderdeel - dezelfde basis als die tot het huidige landschap heeft geleid.

Drie (samenhangende) ontwerpkeuzen bepalen de in te zetten ontwerpmethoden.

De eerste is de uitdrukking (expressie) van het functionele landschap; de bandbreedte aan keuze-mogelijkheden ligt daarbij tussen de weerspiegeling van het nieuwe gebruik, en het oproepen van een in onbruik geraakt landschap van elders, dan wel uit een verleden.

Een tweede ontwerpkeuze heeft betrekking op de opvatting van recreatief (mede)gebruik: een inrichting als recreatiepark, dan wel de toegankelijkheid van een functioneel landschap.

Een derde ontwerpkeuze betreft de aard van de in te zetten ontwerpmethoden: gericht op 'sfeer', dan wel gericht op 'enscenering'. In het eerste geval zijn *plekken* de hoofdingrediënten van het ontwerp, in het tweede geval gaat het om *routes* als veroorzaker van een reeks verschillende belevingen.

Het lijkt in lijn met de ambitie die het woord kustlaboratorium doet vermoeden, om het nieuwe landschap vorm te geven als expressie van het nieuwe gebruik, daarbij zich te richten op recreatieve toegankelijkheid, en deze zo vorm te geven dat een boeiende beleving door routes wordt gecreëerd.

Conclusie

Omdat de ter beschikking gestelde verbeeldingen geen van beide een reëel toekomstbeeld geven, is een beoordeling van de potentiële ruimtelijke kwaliteit op basis van het beeldmateriaal van het kustlaboratorium niet mogelijk. Wel zijn ontwerpuitgangspunten te formuleren, die gebaseerd zijn op het grote Landschappelijk Raamwerk en op de ambities van het kustlaboratorium.

Advies

Wij adviseren u bij de ontwikkeling van het kustlaboratorium de volgende uitgangspunten te gebruiken als inspiratie en toetsingskader voor de landschappelijke kwaliteit:

uit het Landschappelijk Raamwerk:

- creëer een nieuw dijkenlandschap, dat fysiek en qua beeld aansluit op het bestaande (referentie: de zeedijk met vrije zones);
- behoud de openheid; minimale verdichting, dijken in te zetten als 'verhoogde horizon';
- vermijd schaalcontrast met de polder Burgh- en Westland; dat heeft zowel betrekking op de plattegrondindeling als de openheid;

uit de ambitie in het kustlaboratorium een nieuw landschap 'uit te vinden':

- zorg dat het nieuwe gebruik, en de daarbij horende zonering en 'installaties', waarneembaar en begrijpelijk zijn;
- creëer het nieuwe kustlandschap als opvolger van het bestaande, met soortgelijke eigenschappen van schaal en openheid;
- richt het gebied niet in als recreatieve voorziening (recreatiepark), maar als recreatief te beleven gebiedsdeel;
- zet tracering en inrichting van het recreatieve routestelsel in op een wijze, waardoor achtereenvolgende gewaarwordingen ontstaan, die het landschap inzichtelijk maken: het 'verhaal' van het landschap. Hoogteverschillen (dijken) en de langgerekte vorm van de zones staan daarbij ten dienste;
- vermijd verwijzingen naar een verleden dat niet heeft plaatsgevonden.

ir. R. J. van Leeuwen,
Landschapsarchitect
RBOI-Rotterdam bv

15 november 2011