



## Marktconsultatiedocument

Inwinning, verwerking en adviseren Fysische metingen ten behoeve van:

- Hydrografische gegevens,
- Stromingsmeetgegevens,
- Zoutmeetgegevens,
- Vlakdekkende Hoogtegegevens (Kust).

Zaaknummer 31113892/ Publicatienummer 110472

### Versiebeheer

Versie	Wijzigingen
1.0	29 juli 2016- Publicatie versie
1.1	25 augustus 2016 - Correctie: Visie dag 27 september i.p.v. 22 september en toevoeging Link scope marktconsultatie

Rijkswaterstaat Centrale Informatievoorziening

Datum 25 augustus 2016  
Versie 1.1  
Status Definitief

## **Inhoudsopgave**

### Begrippenlijst 4

1. Waar gaat de Marktconsultatie over 8
  - 1.1 Rijkswaterstaat 8
  - 1.2 De Marktconsultatie 9
  - 1.3 Doel van de Marktconsultatie 10
  - 1.4 Het bereik van de huidige dienstverlening 11
  - 1.5 Achtergrond van de huidige dienstverlening 14
  - 1.6 De informatiebehoefte 15
  - 1.7 Uitgangspunt van de dienstverlening 15
  
2. Proces van de Marktconsultatie 16
  - 2.1 Verloop van de Marktconsultatie 16
  - 2.2 Vragen over het marktconsultatiedocument 16
  - 2.3 Indienen vragenlijst 16
  - 2.4 Visie-middag en afsluiting marktconsultatie 16
  - 2.5 Vertrouwelijkheid 17
  - 2.6 Overige bepalingen ten aanzien van de marktconsultatie 17
  
3. Vragen Marktconsultatie 18
  - 3.1 De vragen en uw beantwoording 19

## Begrippenlijst

<p>Marktconsultatie</p>	<p>Deze marktconsultatie dient ter voorbereiding op een sourcingsstrategie en/of eventuele Europese aanbesteding en maakt <u>nadrukkelijk geen</u> onderdeel uit van de eventuele Europese aanbesteding (d.w.z. selectie, beoordeling, ranking, gunning etc).</p> <p>Bij de marktconsultatie kunnen vragen worden gesteld met als doel:</p> <ul style="list-style-type: none"> <li>▪ het verkrijgen van aanvullend inzicht in de markt;</li> <li>▪ het toetsen van oplossingsrichtingen en ideeën;</li> <li>▪ het gebruik van kennis en ervaring van marktpartijen teneinde aanbestedingsstrategieën en de aanbestedingsstukken te verbeteren;</li> <li>▪ kennis te nemen van te verwachten ontwikkelingen;</li> <li>▪ de markt vroegtijdig in kennis te stellen van de aanbestedingsplannen van RWS.</li> </ul> <p>De uitkomsten van de marktconsultatie worden bekend gemaakt in de aanbestedingsstukken teneinde gelijke behandeling te creëren voor alle potentiële inschrijvers.</p>
<p>Geografische Gebieden (GG)</p>	<p>Gebieden in Nederland/delen van België waar de dienstverlening in scope van deze marktconsultatie plaatsvindt.</p>
<p>GPO</p>	<p>GPO staat voor Grote Projecten en Onderhoud. Dit is de uitvoeringsorganisatie binnen RWS voor aanleggen en onderhoudsprojecten die meer kosten dan 65 miljoen Euro.</p>
<p>Hydrografie</p>	<p>Hydrografie is de wetenschap die de fysische eigenschappen van waterlichamen (zeeën, meren en rivieren) en het aangrenzende land beschrijft.</p> <p>De navolgende werkzaamheden maken deel uit van de scope:</p> <ul style="list-style-type: none"> <li>▪ Bathymetrie: dieptemetingen;</li> <li>▪ Objectdetectie: het opsporen van objecten op of in de waterbodem; B.v.(wrakken, kabels &amp; leidingen, verloren lading)</li> <li>▪ Het incidenteel bepalen van de samenstelling van de bodem met als doel de nautische diepte te bepalen (slibdichtheidsmetingen);</li> <li>▪ Incidentele Terrestrische metingen als aanvulling op de bathymetrie;</li> <li>▪ Het valideren, verwerken en genereren van producten uit de bovengenoemde meetgegevens.</li> </ul>

<p>Huidige Verkaveling (HVK)</p>	<p>De huidige indeling van de dienstverlening/de wijze waarop de huidige dienstverlening wordt uitgevoerd.</p> <ul style="list-style-type: none"> <li>▪ HVK.1. Hydrografie</li> <li>▪ HVK.2. Stromingsmetingen</li> <li>▪ HVK.3. Zoutmetingen</li> <li>▪ HVK.4. Vlakdekkende Hoogtemetingen Kust m.b.v. laseraltimetrie als onderdeel van het AHN programma.</li> </ul>
<p>Kustlijnzorg</p>	<p>Beheer en onderhoud van de kustlijn ten behoeve van het dynamisch handhaven van de Basiskustlijn. De Basiskustlijn is de norm voor de te handhaven kustlijn. De kustlijn wordt jaarlijks aan deze norm getoetst middels de z.g.n. de Jarkusmetingen. Na vaststelling van de BKL in 1990 is de BKL, in 2001 en voor het laatst in 2012, lokaal aangepast. Een nieuwe herziening van de BKL wordt voorzien voor 2016.</p> <p>Naast het handhaven van de BKL is het laten meestijgen van het kustfundament met de verwachte zeespiegelrijzing ook een onderdeel van Kustlijnzorg. Voor beide doeleinden samen wordt in totaal gemiddeld per jaar circa 12 miljoen kubieke meter zand gesuppleerd.</p>
<p>PPO</p>	<p>PPO staat voor Programma's Projecten en Onderhoud. Dit is de uitvoeringsorganisatie binnen RWS voor aanleg- en onderhoudsprojecten die minder kosten dan 65 miljoen Euro.</p>
<p>Projectovereenkomst</p>	<p>Dit type contract kan gehanteerd worden als de scope afgebakend is en de hoeveelheid werk vaststaand is. De looptijd van een dergelijke overeenkomst is aanbestedingsrechtelijk niet gelimiteerd.</p>
<p>Raamovereenkomst</p>	<p>Dit type contract kan gehanteerd worden als de scope wel afgebakend is maar de hoeveelheid werk niet vaststaand is. Ook kent de Raamovereenkomst geen afnameverplichting. De looptijd van een Raamover-</p>

	<p>eenkomst bedraagt maximaal 4 jaar, tenzij zwaarwegende argumenten een andere looptijd wenselijk maken. Hierbij kan weer onderscheid worden gemaakt tussen;</p> <ul style="list-style-type: none"> <li>▪ Een Raamovereenkomst met meerdere partijen. De opdrachten worden dan via mini-competities op de markt gezet.</li> <li>▪ Een Raamovereenkomst met 1 partij. De opdrachten worden gedurende de looptijd afgevoerd bij die ene partij.</li> </ul>
Specialistisch Advies en Methode-Ontwikkeling	<ul style="list-style-type: none"> <li>▪ Advies en methode-ontwikkeling op het gebied van Hydrografie, stromingsmetingen, zoutmetingen en vlakdekkende hoogtemetingen. Deze werkzaamheden hebben betrekking op één of meerdere stappen van monitoringscyclus, te weten: <ul style="list-style-type: none"> <li>○ Informatiebehoefte.</li> <li>○ Monitoringsstrategie.</li> <li>○ Meetnetontwerp.</li> <li>○ Monsternamen/ in-situ metingen</li> <li>○ Gegevensbeheer.</li> <li>○ Gegevensanalyse en statistiek.</li> <li>○ Informatieoverdracht/ Rapportage</li> </ul> </li> </ul> <p>En betreffen (niet limitatief):</p> <ul style="list-style-type: none"> <li>▪ Verbetering van de bestaande dienstverlening;</li> <li>▪ Methode-Ontwikkeling van (ver)nieuw(d)e dienstverlening;</li> <li>▪ Implementatie van (ver)nieuw(d)e ontwikkelde dienstverlening;</li> <li>▪ Innovatie van bestaande dienstverlening en van (ver)nieuw(d)e dienstverlening;</li> <li>▪ Beschrijvingen maken van functionele specificaties;</li> <li>▪ Verrichten van c.q. ondersteunen bij auditing;</li> <li>▪ Geluidsmetingen Noordzee onder water;</li> <li>▪ Opname, verwerking en rapportage ten behoeve van archeologisch onderzoek;</li> <li>▪ Ijking en validatie van debiet bij peil regulerende kunstwerken of pompen.</li> </ul>
Stromingsmetingen	<p>Het plannen, inwinnen en/of valideren van stroomsnelheid- en richtingsmetingen en deze verwerken (aggregeren) tot een hydraulische karakteristiek van het watersysteem.</p> <p>De navolgende werkzaamheden maken deel uit van de scope Stromingsmetingen.</p> <ul style="list-style-type: none"> <li>▪ Het plannen, inwinnen en valideren van incidentele stroomsnelheid- en –richtingsmetingen in rivieren en kustwateren</li> <li>▪ Het verwerken (aggregeren) van incidentele stroomsnelheid- en –richtingsmetingen tot een gewenste karakteristiek van het watersysteem; en</li> </ul>

	<ul style="list-style-type: none"> <li>▪ Het opleveren van producten betreffende stroomsnelheid en stroomrichting gedurende de meting (de geaggregeerde karakteristiek van het watersysteem).</li> </ul>
Toekomstige Verkaveling (TVK)	<p>De indeling van de dienstverlening op het hoogste niveau in een toekomstige situatie.</p> <ul style="list-style-type: none"> <li>▪ TVK.1. Hydrografie, Stromings- en Zoutmetingen</li> <li>▪ TVK.2. 'Kustlijn zorg' Hydrografie en Vlakdekkende hoogtemetingen kust</li> <li>▪ TVK.3. Specialistisch Advies en Methode-ontwikkeling</li> </ul>
Vlakdekkende Hoogtemetingen Kust	<p>Hoogtemetingen van het maaiveld om de hoogteligging van het aardoppervlak te bepalen. Voor deze marktconsultatie betreft dit de kustlijn ten behoeve van het dynamisch handhaven van de Basiskustlijn. Tot op heden zijn deze werkzaamheden met laseraltimetrie verricht als onderdeel van het AHN programma.</p>
Zoutmetingen	<p>Het plannen, inwinnen en/of valideren van Geleidendheid, Temperatuur metingen en deze verwerken tot een Saliniteitkarakteristiek van het watersysteem</p> <p>Lage afvoer van de Rijn is er de oorzaak van dat zout zeewater verder dan gebruikelijk landinwaarts kan dringen. Hierbij wordt geleidendheid en temperatuur gemeten in de waterkolom vanaf de bodem tot aan wateroppervlak om de 1m interval.</p> <p>De navolgende werkzaamheden maken deel uit scope:</p> <ul style="list-style-type: none"> <li>▪ Geleidendheid en temperatuur metingen in de waterkolom van bodem tot wateroppervlak in die gebieden waar zoutindringing ongewenst is.</li> </ul> <p>Dit type werkzaamheden wordt uitgevoerd onder de volgende omstandigheden:</p> <ul style="list-style-type: none"> <li>▪ Hydraulische omstandigheden met verlaagde waterstand op de rivieren en/of verhoogde waterstand op zee.</li> <li>▪ Bij incidenten waar zout water lekt door kunstwerken, zoals sluizen, keringen en dammen.</li> </ul>

## **1. Waar gaat de Marktconsultatie over**

Rijkswaterstaat Centrale Informatievoorziening (hierna RWS CIV) heeft dit marktconsultatiedocument gepubliceerd op TenderNed. RWS CIV nodigt marktpartijen uit om deel te nemen aan deze Marktconsultatie. De Marktconsultatie bestaat uit een schriftelijke beantwoording van onze vragen d.d. 14 september 2016 12.00 uur en een interactieve Visie-middag d.d. 27 september 2016. RWS CIV heeft naast dit document een animatie van de gevraagde dienstverlening gemaakt en hoopt hiermee de marktpartijen voldoende inzicht te geven in het vraagstuk. De animatie is op 25 augustus 2016 door RWS CIV via TenderNed gepubliceerd. Zie bijgaand de link <https://youtu.be/vDMVCEZe4fg> .

De beantwoording van de marktpartijen op deze marktconsultatie stelt RWS CIV in staat te toetsen of de gewenste integrale benadering op (korte) termijn gerealiseerd kan worden. Daarnaast is RWS CIV benieuwd wat de impact van een dergelijke aanpak heeft op de interne RWS CIV organisatie, maar ook op (de concurrentiepositie van) de marktpartijen.

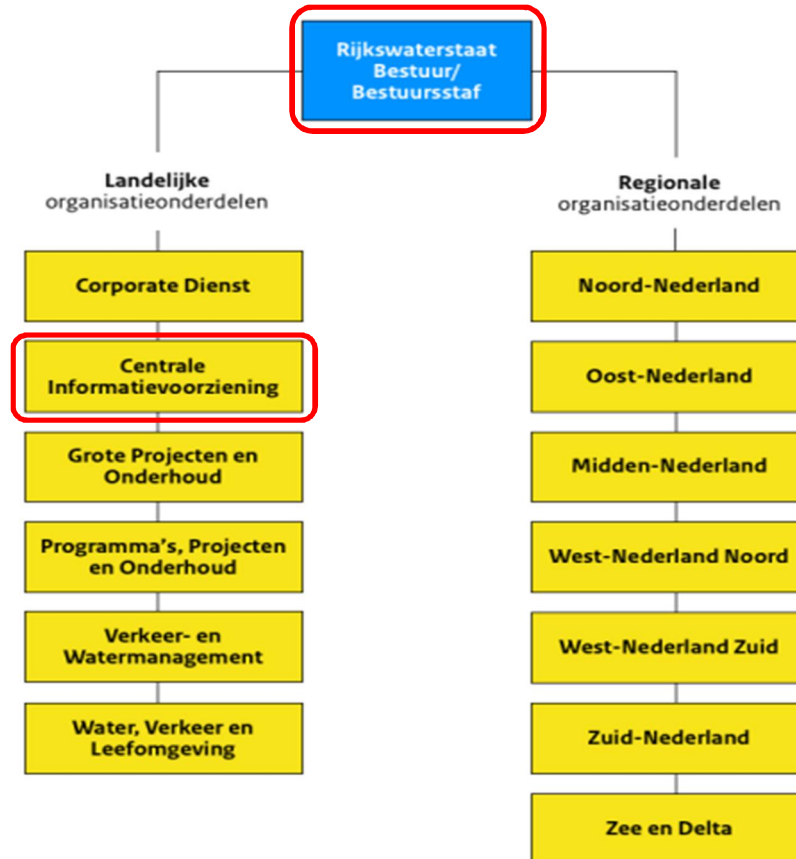
### **1.1 Rijkswaterstaat**

Rijkswaterstaat is de uitvoeringsorganisatie van het ministerie van Infrastructuur en Milieu en werkt dagelijks aan een veilig, leefbaar en bereikbaar Nederland.

RWS CIV zorgt voor de ontwikkeling en beschikbaarheid van informatie binnen Rijkswaterstaat. RWS CIV zorgt voor industriële automatisering bij bruggen, tunnels, rijkswegen en andere objecten. Daarnaast verzorgt RWS CIV de kantoorautomatisering.

Binnen RWS CIV is de directie Inwinning & Gegevensanalyse (IGA) verantwoordelijk voor het efficiënt (laten) inwinnen en leveren van gegevens en informatieproducten volgens vastgestelde procesgang en kwaliteitscriteria. IGA heeft de ambitie om databroker van RWS te worden. Echter zelf inwinnen zal nodig blijven voor bijvoorbeeld kennisborging, waarmee we deskundig opdrachtgever kunnen zijn.

Het organogram van RWS ziet er als volgt uit:



Informatie over Rijkswaterstaat kunt u vinden op de website [www.rijkswaterstaat.nl](http://www.rijkswaterstaat.nl)

### 1.2 De Marktconsultatie

Deze Marktconsultatie dient ter voorbereiding op de voorgenomen integrale aanbesteding voor Hydrografische metingen, Stromingsmetingen en Zoutmetingen. De nadruk zal worden gelegd op het toepassen van innovatie(s) en het verduurzamen van de dienstverlening. Tevens wil RWS CIV de mogelijkheid onderzoeken om de Vlakdekkende Hoogtemetingen Kust en de Hydrografische metingen aan de kust te combineren ten behoeve van Kustlijn­zorg. Hierbij zal naast de 'gezamenlijke' inwinning de nadruk worden gelegd op de coördinatie van het proces van data tot eindproduct.

RWS CIV hecht grote waarde aan de mening van marktpartijen en wil hen actief betrekken, en invloed geven alvorens een eventuele aanbesteding aanvangt. RWS CIV wil de markt prikkelen teneinde creatie en innovatie te stimuleren om tot oplossingen te komen voor de in deze Marktconsultatie geschetste situatie. Hierbij kunnen marktpartijen ook gezamenlijk naar deze Marktconsultatie kijken en gezamenlijke tot oplossingen komen op de gestelde vragen.

RWS CIV heeft de nadrukkelijke wens dat, naast de voor RWS CIV bekende bedrijven en bestaande partners, ook de voor RWS CIV (nieuwe) bedrijven binnen dit vakgebied en aanpalende vakgebieden zullen reageren op deze Marktconsultatie.

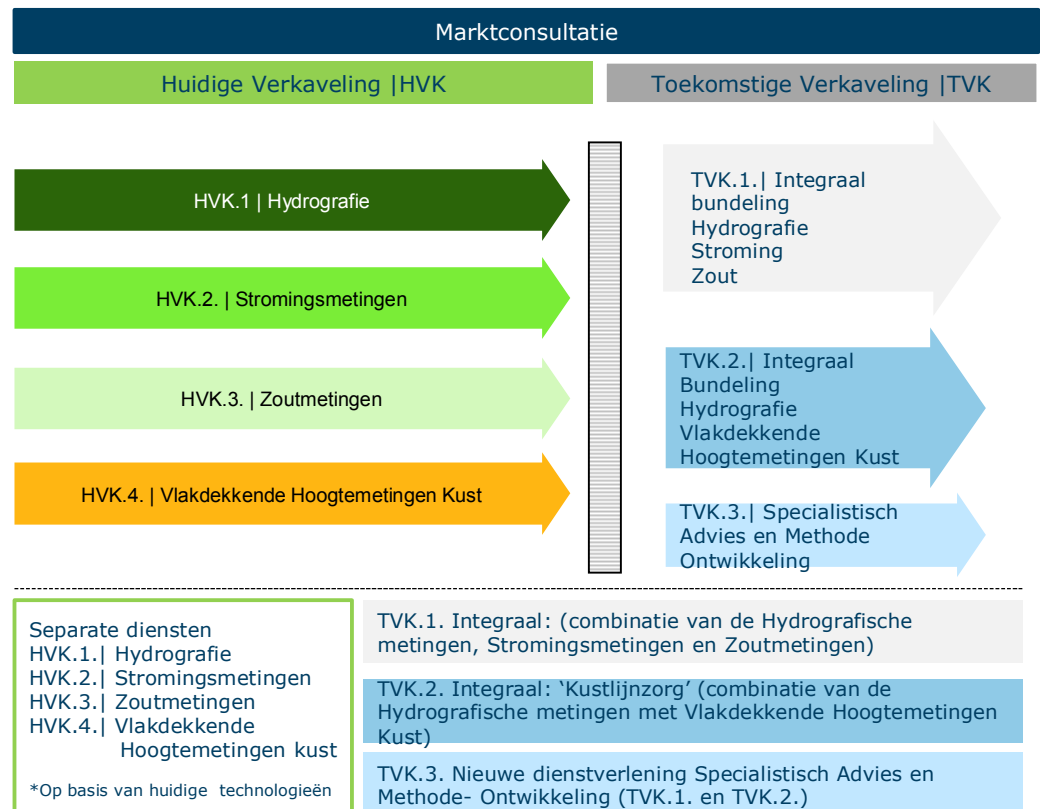
Naast de publicatie op TenderNed heeft RWS deze Marktconsultatie ook via RWS internet, RWS intranet, LinkedIn, Facebook, Twitter kenbaar gemaakt.

### 1.3 Doel van de Marktconsultatie

RWS CIV beoogt de ondergenoemde drie hoofddoelen te realiseren.

1. Marktverkenning naar mogelijkheden om Hydrografie, Stromingsmetingen en Zoutmetingen gebundeld aan te besteden (zie schema 1, onderdeel TVK.1.).
2. Marktverkenning naar mogelijkheden om de Vlakdekkende Hoogtemetingen Kust met de Hydrografische metingen te combineren (zie schema 1, onderdeel TVK.2.).
3. Marktverkenning naar de mogelijkheden om de dienstverlening voor Specialistisch Advies en Methode-ontwikkeling toe te voegen aan de scope van de dienstverlening (zie schema 1 onderdeel TVK.3.).

De vraag van RWS CIV is hierbij of deze bundeling de uitdagingen die we zien op het gebied van overlap van de metingen en de uiteindelijke geomorfologie op een passende manier door één opdrachtnemer beheerst kunnen worden.



Schema 1: scope van deze Marktconsultatie

Daarnaast beoogt RWS CIV de volgende subdoelen te bereiken:

- input vergaren voor de aanbestedingsstrategie en de aanbestedingsstukken (nieuwe ideeën opdoen, bestaande ideeën toetsen):
- input vergaren voor een mogelijke perceelindelingen van de aanbesteding, in het bijzonder het gebruik van langjarige Projectovereenkomsten (contractduur langer dan 4 jaar) en Raamovereenkomsten (contractduur van maximaal 4 jaar);
- de markt in een vroeg stadium bij het project te betrekken om de aanbestedingsstukken zo goed mogelijk te kunnen afstemmen op de marktsituatie, dit conform de Marktvisie<sup>1</sup> van Rijkswaterstaat:
- toetsen of het bundelen van deze opdrachten een doelmatigere inzet van tijd, capaciteit, middelen en financiën voor zowel RWS CIV als de leveranciers zou kunnen betekenen:
- toetsen of het bundelen een positief effect heeft op de geleverde kwaliteit, in het bijzonder van de opgeleverde datasets.
- innoveren en verduurzamen van de huidige dienstverlening:
- het aantal offertes alsmede de werklast betreffende het offertetraject bij de toekomstige nadere opdrachten voor zowel de opdrachtgever als leveranciers te verminderen.

#### **1.4 Het bereik van de huidige dienstverlening**

De huidige indeling van de dienstverlening (HVK) voor Hydrografie, Stromingsmetingen, Zoutmetingen en Vlakdekkende Hoogtemetingen Kust wordt door RWS CIV in 4 geografische gebieden binnen Nederland opgedeeld. Zie de animatie die door RWS CIV ten behoeve van de onderhavige Marktconsultatie ter beschikking is gesteld en zie ook onderstaande Tabel 1 en Kaart 1 t/m 5.

<b>Geografische gebieden (GG)</b>	<b>HVK.1. Hydrografie</b>	<b>HVK.2. Stromingsmetingen<sup>2</sup>.</b>	<b>HVK.3. Zoutmeting<sup>3</sup></b>	<b>HVK.4. Vlakdekkende Hoogtemetingen Kust</b>
GG.1. Wadden.	Ja	Ja	N.v.t.	Ja
GG.2. Noordzee:	Ja	Ja	N.v.t.	Ja
GG.3. IJsselmeer, het stroomgebied van de Rijn, IJssel en Maas.	Ja	Ja	Ja	N.v.t.
GG.4. Areaal Zeeland:	Ja	Ja	Ja	Ja

Tabel 1: huidige opdeling van de dienstverlening in scope

#### *Toelichting*

*Ja - Wel in scope*

*N.v.t.- Niet in scope, dienstverlening niet mogelijk*

<sup>1</sup> <https://www.rijkswaterstaat.nl/zakelijk/zakendoen-met-rijkswaterstaat/de-marktvisie.aspx>

<sup>2</sup> Stromingsmetingen opname met een Acoustic Doppler Current Profiler inclusief verwerking en de presentatie van de meetgegevens

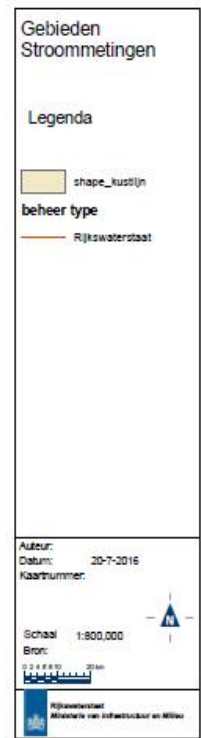
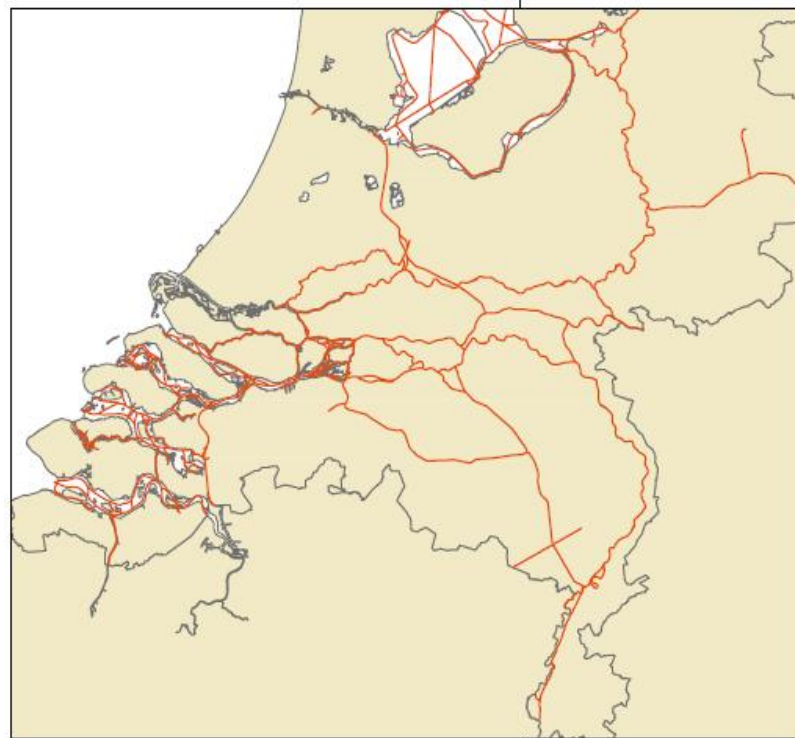
<sup>3</sup> Zoutmeting met verwerking en rapportage



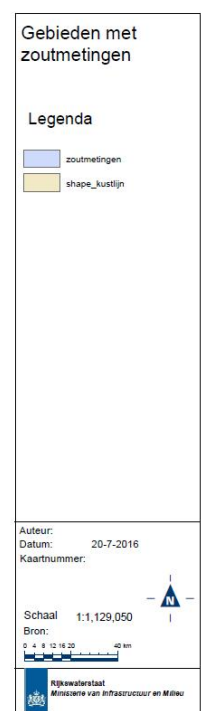
Kaart 1: HVK.1 Opnamebegrenzing Hydrografische metingen voor Kustlijnzorg



Kaart 2: HVK.1 Opname gebieden Hydrografische metingen



Kaart 3: HVK.2 Opnamegebieden Stroommetingen



Kaart 4: HVK.3 Zoutmetingen



Kaart 5: HVK4 Vlakdekkende Hoogtemetingen Kust ten behoeve van kustlijnzorg

### 1.5 Achtergrond van de huidige dienstverlening

RWS CIV heeft een aantal Raamovereenkomsten die de komende jaren aflopen. In oktober 2017 loopt de Raamovereenkomst Hydrografie 2013 af. In november 2017 loopt de Raamovereenkomst Stromingsmetingen 2014 af. Daarnaast maakt RWS CIV voor de inzet van de Zoutmetingen gebruik van losse opdrachten/worden de werkzaamheden door RWS CIV zelf uitgevoerd. Nu deze Raamovereenkomsten kort na elkaar aflopen heeft RWS CIV de ambitie om de opvolgers van de Raamovereenkomsten Hydrografie en Stromingsmetingen, evenals de losse opdrachten voor de Zoutmetingen integraal aan te besteden.

Daarnaast worden de Jaarlijkse Kustlijnmetingen (Jarkusmetingen) op dit moment separaat uitgevraagd: Hydrografische metingen tijdens hoog water en Laseraltimetriemetingen tijdens laag water. Deze twee metingen worden door RWS CIV zelf aan elkaar gekoppeld zodat de gemeten kustlijn getoetst kan worden aan de basiskustlijn. Doordat de metingen separaat worden gecontracteerd is er weinig afstemming mogelijk tussen de beide metingen.

### **1.6 De informatiebehoefte**

De informatiebehoefte van RWS CIV wijzigt niet indien de in deze markconsultatie behorende diensten integraal door RWS CIV worden aanbesteed.

Binnen het werkveld Hydrografie, stromingsmetingen en zoutmetingen worden de metingen uitgevoerd met de volgende (wettelijke) grondslag:

- Deltawet waterveiligheid en zoetwatervoorziening.
- KRW ( Kader Richtlijn Water ).
- Convenanten met havenbedrijven, waterschappen, provincies.
- Bereikbaarheid Nederland

Binnen het werkveld Vlakdekkende hoogtemetingen worden de metingen uitgevoerd met de volgende (wettelijke) grondslag:

- Deltawet waterveiligheid en zoetwatervoorziening.
- Convenanten met havenbedrijven, waterschappen, provincies.

### **1.7 Uitgangspunt van de dienstverlening**

RWS CIV streeft het werken onder kwaliteitsborging na. RWS CIV hanteert het uitgangspunt dat opdrachtnemers zelf verantwoordelijk zijn voor de kwaliteit van het product dat zij leveren en aan RWS CIV opleveren. De opdrachtnemer dient te werken onder kwaliteitsborging en te werken conform zijn eigen kwaliteitsmanagementsysteem (KMS).

Er wordt hierbij door RWS CIV gestuurd op een vooraf vastgesteld samenspel aan (top-)risico's; de verantwoordelijkheid van de opdrachtnemer is deze risico's te beheersen door het inzetten van een aantoonbaar werkend KMS. Het KMS dient gebaseerd te zijn op ISO-certificering (NEN-EN-ISO 9001) of daarmee vergelijkbaar. Daar waar mogelijk stelt RWS de eis van accreditatie (bijvoorbeeld bij Archeologisch onderzoek). Een voorbeeld van het toepassen van het KMS is het aantoonbaar werken volgens de "Deming circle" (PDCA).

## 2. Proces van de Marktconsultatie

Belangstellenden kunnen aan ondergenoemd proces waaronder de planning en de uitgangspunten geen rechten ontlenen.

RWS behoudt zich het recht voor de planning te wijzigen. De planning is derhalve indicatief, waarbij de grootst mogelijke zorg in acht wordt genomen om de planning aan te houden.

### 2.1 Verloop van de Marktconsultatie

RWS CIV hanteert de volgende planning:

Activiteit	Datum en tijdstip
Publiceren Marktconsultatiedocument	30 juli 2016
Beschikbaar stellen van Animatie marktbenadering door RWS CIV	25 augustus 2016
Uiterste datum tot het stellen van vragen	5 september 2016 10.00 uur
Publiceren Nota van Inlichtingen	7 september 2016 12.00 uur
Uiterste datum en tijdstip voor indienen ingevulde vragenlijst	14 september 2016 12.00 uur
Aanmelden Visie-middag	14 september 2016
Uitnodigingen Visie-middag	16 september 2016
Visie-middag en afsluiting Marktconsultatie	27 september 2016 12.00 uur – 16.00 uur

### 2.2 Vragen over het marktconsultatiedocument

Marktpartijen hebben de gelegenheid vragen te stellen over onduidelijke formuleringen in het marktconsultatiedocument met als doel transparante en eenduidige communicatie. Als partijen vragen hebben over het marktconsultatiedocument, kunnen deze per e-mail: [inkoopcentrum-iv@rws.nl](mailto:inkoopcentrum-iv@rws.nl) met in het onderwerp het [zaaknummer 31113892](#) worden gesteld vóór de in paragraaf 2.1 genoemde "Uiterste datum tot het stellen van vragen over het marktconsultatiedocument". De (geanonimiseerde) vragen van marktpartijen beantwoordt RWS in een Nota van Inlichtingen die op TenderNed wordt gepubliceerd.

### 2.3 Indienen vragenlijst

Iedere geïnteresseerde marktpartij die van mening is dat zij een bijdrage kan leveren aan de Marktconsultatie wordt verzocht om de antwoorden op de vragenlijst uit hoofdstuk 3 van dit marktconsultatiedocument in te dienen per e-mail: [inkoopcentrum-iv@rws.nl](mailto:inkoopcentrum-iv@rws.nl) met in het onderwerp het [zaaknummer 31113892](#) vóór de in paragraaf 2.1 genoemde "Uiterste datum en tijdstip voor indienen ingevulde vragenlijst". Graag hiervoor ook gebruik maken van bijlage 1 Vragenlijst.

### 2.4 Visie-middag en afsluiting marktconsultatie

Tijdens de Visie-middag op 27 september 2016 van 12.00 uur tot 16.00 uur wil RWS CIV met de marktpartijen in gesprek gaan om de onderdelen uit deze Marktconsultatie (zie hoofdstuk 3 onderdelen A t/m H) te bespreken. De Visie-middag bestaat uit een plenair deel en uit losse workshops.

### **2.5 Vertrouwelijkheid**

RWS CIV behandelt de input van deelnemende marktpartijen vertrouwelijk. RWS CIV toont deze informatie uitsluitend aan medewerkers en adviseurs die direct bij de Marktconsultatie en/of bij de aanbesteding zijn betrokken, tenzij RWS CIV op grond van wettelijke voorschriften gehouden is tot verdergaande bekendmaking. RWS CIV is wel gerechtigd de verstrekte informatie te gebruiken ten behoeve van het opstellen van de aanbestedingsdocumenten.

RWS CIV neemt geen specifieke verwijzingen naar deelnemers of commercieel gevoelige informatie op in de aanbestedingsstukken.

### **2.6 Overige bepalingen ten aanzien van de marktconsultatie**

De Marktconsultatie maakt geen onderdeel uit van de aanbesteding. Om deelnemers aan de Marktconsultatie niet in een bevooroordeelde positie te brengen maakt RWS CIV de uitkomsten van de Marktconsultatie openbaar in de aanbestedingsstukken. Daarnaast zal alle informatie die RWS CIV tijdens de Marktconsultatie deelt met de markt, onderdeel uitmaken van de aanbestedingsstukken.

Bij de aanbesteding bestaat geen onderscheid tussen partijen die al dan niet hebben deelgenomen aan de Marktconsultatie.

Informatie in deze Marktconsultatie kan afwijken van informatie die later (in het kader van een aanbesteding of ander verwervingstraject) wordt verstrekt. Aan de informatie die in het kader van de Marktconsultatie wordt verstrekt, kunnen geen rechten worden ontleend. De informatie is indicatief en louter bedoeld om de kwaliteit van de Marktconsultatie te verhogen. Indien deze informatie strijdig is met de informatie die later (in het kader van een aanbesteding of ander verwervingstraject) wordt verstrekt, is de laatstgenoemde leidend.

RWS CIV kent geen vergoeding toe aan deelnemers van deze Marktconsultatie.

### 3. Vragen Marktconsultatie

RWS CIV streeft ernaar om in het kader van deze Marktconsultatie de administratieve belasting voor marktpartijen te minimaliseren. RWS CIV begrijpt de inspanningen die marktpartijen moeten leveren om de gestelde vragen in deze Marktconsultatie te beantwoorden. Helaas ontkomen wij (RWS CIV en Marktpartijen) in deze Marktconsultatie niet aan een noodzakelijke (papieren) belasting. RWS CIV verwacht dat ondanks deze benodigde inspanningen / belasting de onderstaande vragen niet met een algemeen en standaard verhaal worden beantwoord, maar dat de beantwoording daadwerkelijk wordt toegespitst op de door RWS CIV geschetste context. Uiteraard kunt u naast de hieronder vermelde vragen ook aanvullende informatie aanleveren op basis van uw eerdere ervaringen, zie ook onderdeel I van de vragen. Uw beantwoording stelt RWS CIV namelijk in staat een zo compleet mogelijke analyse en afweging voor de toekomst te maken.

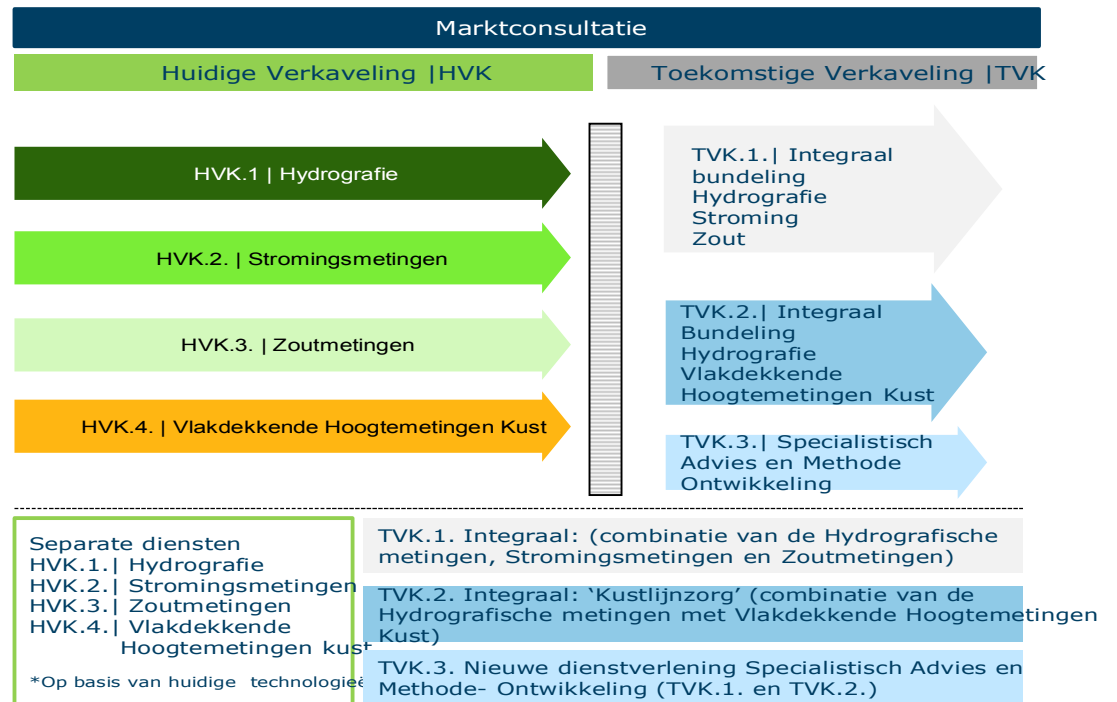
Onderstaand treft u een samenvatting van de gestelde vragen onder paragraaf 3.1 aan.

Onderwerpen	Korte toelichting	Aantal vragen	Impact
A. Leveranciersinformatie	Bij onderdeel A. graag de gestelde vragen over uw bedrijf beantwoorden. Indien u de vragen van deze Marktconsultatie in combinatie (met een samenwerkingspartner) beantwoordt dan graag dit onderdeel per combinant beantwoorden.	8	Strategie/ marktbenadering
B. Visie en Ontwikkeling	Bij onderdeel B. graag de vragen over uw visie inzake bundeling van diensten beantwoorden.	5	Strategie/ marktbenadering
C. Integraal aanbesteden en verkaveling	Bij onderdeel C. graag de vragen over het integraal aanbesteden beantwoorden. Daarnaast wordt er gevraagd om een eigen verkaveling van de gevraagde dienstverlening (TVK.1. en TVK.2.) toe te passen	13	Strategie/ marktbenadering/ aanbesteding
D. Project –en Raamovereenkomst	Bij onderdeel D. graag de vragen over het gebruik van (project/raam) overeenkomsten beantwoorden	4	Aanbesteding/ uitvoering
E. Innovatie	Bij onderdeel E. graag de vragen over uw innovatie beantwoorden.	4	Aanbesteding/ uitvoering
F. Kwaliteitsmanagement en kwaliteit	Bij onderdeel F. graag de vragen over het gebruik van kwaliteitsmanagement beantwoorden.	5	Aanbesteding/ uitvoering
G. Duurzaamheid	Bij onderdeel G. graag de vragen over duurzaamheid beantwoorden.	1	Aanbesteding/ uitvoering
H. Visie-middag	Bij onderdeel H. graag de vragen over de Visie-middag beantwoorden	4	Strategie/ marktbenadering/ aanbesteding
I. Slot	Bij onderdeel I. kunt u eigen suggesties en ideeën toevoegen	Open vraag	-

Tabel 2: Checklist vragen Marktconsultatie

### 3.1 De vragen en uw beantwoording

A. Leveranciersinformatie	
A.1.	Naam van uw organisatie
A.2.	Wat is het specialisme van uw organisatie? Waar bent u echt heel goed in.
A.3.	Naam contactpersoon
A.4.	E-mailadres contactpersoon
A.5.	Telefoonnummer contactpersoon
A.6.	Bent u bestaande klant van Rijkswaterstaat? Ja – Nee:
A.7.	Zo ja, wat is het percentage van de omzet die afkomstig is bij Rijkswaterstaat?
A.8.	Uit hoeveel (vaste) medewerkers bestaat uw organisatie?



Schema 1: scope van deze Marktconsultatie

<b>B. Visie en Ontwikkeling</b>	
Achtergrond B.1. t/m B.5.: Met de uitkomsten van het onderdeel Visie en Ontwikkeling wil RWS CIV vaststellen of de strategie omtrent het integraal aanbesteden van de dienstverlening vormgegeven kan worden (zie ook TVK.1. en TVK.2. uit schema 1.). Per vraag kunt u maximaal 2 A4 voor uw toelichting gebruiken.	
B.1.	Wat is uw visie omtrent het integraal aanbesteden van de diensten voor TVK.1.?
B.2.	Wat is uw visie omtrent het integraal aanbesteden van de diensten voor TVK.2.?
B.3.	Waaraan moeten opdrachtgevers volgens uw visie voldoen om goed regie te kunnen voeren op de dienstverlening? Indien u dit wenst kunt u een onderscheid maken tussen TVK.1 en TVK.2.
B.4.	Wat is uw visie en ervaring omtrent de samenwerking met opdrachtgevers bij een looptijd van 4-8 jaar?
B.5.	Wat is uw visie en ervaring ten aanzien van de samenwerking met andere partijen die binnen de scope van deze Marktconsultatie vallen, niet zijnde opdrachtgevers?

<b>C. Integraal aanbesteden en verkaveling</b>	
Achtergrond C.1. t/m C.2.: RWS CIV wil de mogelijkheden verkennen om de huidige, te vervangen Raamovereenkomsten Hydrografie en Stromingsmetingen, uit te breiden met Zoutmetingen en deze integraal aan te besteden, zie ook TVK.1. uit schema 1.	
C.1.	Welke kansen en risico's ziet u als Marktpartij?
C.2.	Welke kansen en risico's ziet u voor RWS CIV?
Achtergrond C.3. t/m C.4.: RWS CIV wil de mogelijkheden verkennen om de uitbesteding van de Hydrografische metingen en Vlakdekkende Hoogtemetingen Kust inclusief de verwerking hiervan te bundelen om uiteindelijk tot een gecombineerd eindproduct te komen. De vraag van RWS CIV is hierbij of deze bundeling de uitdagingen die we zien op het gebied van overlap van beide metingen en de uiteindelijk te bepalen geomorfologie op een passende manier door één opdrachtnemer beheerst kunnen worden.	
C.3.	Welke kansen en risico's ziet u als Marktpartij?
C.4.	Welke kansen en risico's ziet u voor RWS CIV?
Achtergrond C.5. t/m C.6.: RWS CIV wil de mogelijkheden verkennen om Specialistisch Advies en Methode-ontwikkeling aan de scope de toekomstige verkaveling toe te voegen.	
C.5.	Welke kansen en risico's ziet u als Marktpartij?
C.6.	Welke kansen en risico's ziet u voor RWS CIV?
Achtergrond C.7. t/m C.13: RWS CIV is benieuwd welke verkaveling u als marktpartijen op de gevraagde dienstverlening zou hanteren. Zie ook schema 1, schema 2, kaart 1 t/m 5 en de animatie.	
C.7.	Heeft u ervaring met de uitvoering van de gecombineerde werkzaamheden zoals gesteld in TVK.1. en of TVK.2 en of TVK.3.? Ja - Nee:
C.8.	Op welke wijze zou u de dienstverlening binnen de scope van deze Marktconsultatie verkavelen?  Graag schema 2 gebruiken voor het bepalen en vaststellen van de

	door u gewenste verkaveling. U bent vrij om zelf geografische gebieden (GG) te bepalen, te clusteren etc. RWS stelt wel als voorwaarde dat de gevraagde dienstverlening klopt met het betreffende geografisch gebied. Zie hiervoor Tabel 1 en Kaart 1 t/m 5. De door u gehanteerde verkaveling hoeft niet alle geografische gebieden onder GG of alle genoemde dienstverlening onder Tabel 1 en Kaart 1 t/m 5 af te dekken.
C.9.	Heeft u interesse in opdrachten in het kader van Specialistisch Advies en Methode-Ontwikkeling? Ja – Nee. In uw beantwoording graag aan geven waarom u deze interesse wel of niet heeft.
C.10.	Voor welk perceel/ percelen in de door u gehanteerde verkaveling heeft u belangstelling?
C.11.	Zijn er aanverwante diensten die u aan de scope van deze verkaveling zou willen toevoegen. Zo ja: graag deze diensten benoemen en toevoegen.
C.12.	Maakt u voor de uitvoering van de gevraagde werkzaamheden gebruik van partners: Ja – Nee: Zo ja: Graag toelichten waarom u gebruik maakt van samenwerkingspartners, welke samenwerkingspartners u gebruikt en voor welk onderdeel/ welke onderdelen.
C.13.	Indien u onder C.12. geen gebruik maakt van samenwerkingspartners bent u bereid om met partners samen te werken. Ja – Nee: Graag toelichten waarom u wel of niet bereid bent om met partners samen te werken.

Geografische gebieden (GG)	Hydrografie	Stromingsmeting	Zoutindringing	Vlakdekkende Hoogtemetingen kust
<i>Invullen GG.1</i>				
<i>Invullen GG.-</i>				
<i>Invullen GG.-</i>				
<i>Invullen: GG.-</i>				

Schema 2: verkavelingstabel

<b>D. Projectovereenkomst en Raamovereenkomst</b>	
Achtergrond D.1. t/m D.2. : RWS CIV is voornemens om de huidige Raamovereenkomsten met leveranciers en onderliggende mini-competities te vervangen door diverse Projectovereenkomsten voor TVK.1. en eventueel TVK.2.. RWS CIV heeft als wens de Projectovereenkomsten een mogelijke doorlooptijd te geven van ca. 8 jaar. Daarnaast is het de wens van RWS CIV om voor Specialistisch Advies en Methode-Ontwikkeling een Raamovereenkomst met meerdere leveranciers af te sluiten.	
D.1.	Welke kansen en risico's ziet u als Marktpartij?
D.2.	Welke kansen en risico's ziet u voor RWS CIV?
Achtergrond D.3. t/m D.4. : RWS CIV vindt het belangrijk dat er sprake is van een goede marktwerking, waardoor de markt in staat is om kennis op te bouwen en te onderhouden.	
D.3.	Welke kansen en risico's ziet u als Marktpartij?
D.4.	Welke kansen en risico's ziet u voor RWS CIV?

<b>E. Innovatie</b>	
Achtergrond E.1. t/m E.4. RWS CIV hecht er een groot belang aan dat leveranciers investeren in innovaties en deze innovaties inzetten ten behoeve van de uitvoering van de dienstverlening in scope van deze Marktconsultatie (zie ook TVK.1. en TVK.2. uit schema 1).	
E.1.	Op welke gebied binnen de scope van deze Marktconsultatie ziet u innovaties en binnen welke termijn(en) kunnen deze innovaties operationeel worden?
E.2.	Welke kansen en risico's ziet u als Marktpartij?
E.3.	Welke kansen en risico's ziet u voor RWS CIV?
E.4.	Waarom moeten de uitvragen van RWS CIV voldoen om de inzet innovatie binnen de gevraagde dienstverlening te borgen?

<b>F. Kwaliteitsmanagementsysteem en Kwaliteit</b>	
Achtergrond F.1. t/m F.2. : RWS CIV hecht er een groot belang aan dat leveranciers de gevraagde dienstverlening onder kwaliteitsborging uitvoeren. RWS CIV is benieuwd op welke wijze de kwaliteit door leveranciers wordt geborgd indien de dienstverlening in scope integraal en conform van de door de leverancier gehanteerde verkaveling (C.8 en C.9) wordt aanbesteed.	
F.1.	Welke kansen en risico's ziet u als Marktpartij?
F.2.	Welke kansen en risico's ziet u voor RWS CIV?
Achtergrond F.4. t/m F.5. RWS CIV is voornemens op termijn de technische specificaties om te gaan zetten naar functionele specificaties, waardoor meer output-gestuurd wordt voorgeschreven.	
F.4.	Welke kansen en risico's ziet u als Marktpartij?
F.5.	Welke kansen en risico's ziet u voor RWS CIV?

<b>G. Duurzaamheid</b>	
Achtergrond G.1: RWS hecht veel waarde aan een duurzame leefomgeving. RWS vraagt aan de markt om mee te denken op welke wijze RWS duurzaamheid bij inkoop van diensten binnen deze Marktconsultatie kan opnemen en borgen.	
G.1.	Welke vormen van duurzaamheid hebben in scope van deze Marktconsultatie voor u een toegevoegde waarde? Graag toelichten.

<b>H. Visie-middag</b>	
Achtergrond H.1. t/m H.4.: De Visie-middag wordt op 27 september 2016 van 12.00 uur tot 16.00 uur georganiseerd, zie ook paragraaf 2.4 op pag. 13.	
H.1.	Heeft u interesse in de Visie-middag: Ja – Nee?
H.2.	Indien Ja: Met hoeveel personen komt u? Maximaal 2 personen per marktpartij. Graag naam, functie en telefoonnummer toevoegen.
H.3.	Heeft u interesse in een inhoudelijke workshop: Ja – Nee?
H.4.	Indien Ja: Voor welke workshop heeft u interesse. De workshops worden gelijktijdig gehouden. U kunt uw voorkeur met een 1, 2 en 3 aangeven. <input type="checkbox"/> Integraal aanbesteden <input type="checkbox"/> Specialistisch Advies en Methode-Ontwikkeling <input type="checkbox"/> Kwaliteitsmanagement

<b>I. Tot Slot</b>	
Dank voor de beantwoording van de vragen. Heeft u nog andere ideeën, suggesties of opmerkingen of ziet u nog risico's of uitdagingen voor RWS met betrekking tot de voorgenomen aanbesteding dan kunt u dit toevoegen aan uw beantwoording van de Marktconsultatie.	