



Defensie Materieel Organisatie
Ministerie van Defensie

Request for Information

Tactisch Operationeel Bevelvoeringssysteem (TOBS)

1 juli 2016

Versie 1.0 definitief

Colofon

Ministerie van Defensie
Defensie Materieel Organisatie (DMO)
Inkoop IT
Herculeslaan 1
3584 AB Utrecht

Contactpersoon B. v. Beers
EU.Aanbestedingen.IV@mindef.nl

Opdrachtgever DMO

Intellectueel eigendom

Het intellectueel eigendom van dit document ligt bij de Staat der Nederlanden, Ministerie van Defensie, DMO/ Inkoop IT. Het is uitsluitend toegestaan dit document te kopiëren en te verstrekken voor eigen gebruik. Het verstrekken van dit document aan derden zonder voorafgaande schriftelijke toestemming van Defensie is niet toegestaan. Op haar beurt zal Defensie de door de U verstrekte informatie vertrouwelijk behandelen.

Inhoud

Colofon	3
Intellectueel eigendom	4
1 Inleiding	6
1.1 Doel RFI	6
1.2 Planning	7
1.3 Voorbehouden	7
2 Instructies voor beantwoording	8
2.1 Eisen aan de beantwoording.....	8
3 Huidige situatie	9
3.1 Gebiedsgebonden optreden.....	9
4 Gewenste situatie	10
4.1 Informatie Gestuurd Optreden.....	10
4.2 Effectsturing.	10
4.3 ERAC.....	11
4.4 Interne sturing	11
4.5 Planproces	12
4.5.1 Future Plans fase	12
4.5.2 Plans fase	12
4.5.3 Future Ops Fase	12
4.5.4 Current Ops Fase.....	12
4.5.5 Analyse van informatie	12
4.6 Relatie van het programma GrIT met het project TOBS	13
4.6.1 Generiek Services Framework Plannen (GSFP).....	13
4.6.2 Specifieke TOBS business service	15
4.7 IT-Infrastructuur	18
4.8 Beheer	18
4.9 Tijdslijn TOBS.....	18
4.10 Vertrouwelijkheid.....	18
4.11 Rubricering	19
4.12 Financiën	19
5 Tot slot	20
Bijlage A: Afkortingen	21
Bijlage B: Antwoordformulier	22

1 Inleiding

Dit document is een Request For Information (RFI) van het Ministerie van Defensie. Defensie Materieel Organisatie (DMO) is het bedrijfsonderdeel van het Ministerie van Defensie, dat de Krijgsmacht voorziet van het materieel en de informatievoorziening die zij nodig heeft om de haar opgedragen taken uit te voeren.

Het is niet de bedoeling dat u op dit moment al een gedetailleerde aanbieding maakt. Het is belangrijk dat u basale doch voldoende informatie verstrekt over de bijdrage die u kunt leveren aan de dienstverlening, zodat DMO zich een goed beeld kan vormen over de mogelijkheden en beperkingen van de markt.

1.1 Doel RFI

De Koninklijke Marechaussee (KMar) heeft een breed activiteitenpakket in binnen- en buitenland. Het activiteitenpakket van de KMar bestrijkt zes zogenaamde taakvelden namelijk: beveiliging, handhaving vreemdelingenwetgeving, politieactiviteiten voor Defensie, politieactiviteiten burgerluchtvaartterreinen, assistentieverlening bij samenwerking en bijstand en civiele vredes- en internationale activiteiten. In dit kader heeft de KMar behoefte aan functionaliteit in een workforcemanagement systeem (WFM) die haar ondersteunt in het plannen, roosteren, managen van activiteiten en bevelsuitgifte. Dit wordt door de KMar het Tactisch operationeel bevelvoeringssysteem genoemd (TOBS)

De KMar gaat over van district gebonden optreden naar informatie gestuurd optreden (IGO). Voor IGO is het essentieel dat TOBS de diverse planfasen ondersteunt door real-time inzicht in werkaanbod, activiteiten, capaciteiten en gereed stelling te geven. Naast inzicht en overzicht is scenario ondersteuning van werkaanbod en verandering van de activiteitenmix essentieel en moet de realisatie op verschillende aggregatieniveaus inzichtelijk zijn. De benodigde TOBS oplossing zal bestaan uit een samenstelling van generieke herbruikbare services en van specifieke business services, dit aansluitend op de nieuwe IT Infrastructuur van het ministerie van Defensie die momenteel wordt ontwikkeld in het programma GrIT (Grensverleggende IT Defensie).

Met dit document consulteert DMO de markt om de omvang van de leveranciersmarkt vast te kunnen stellen. Daarnaast wordt door middel van dit document inzicht verkregen ten aanzien van de mogelijkheden die u als leverancier kunt bieden om invulling te geven aan de functionaliteiten die DMO wil realiseren met het TOBS.

Met de resultaten van de RFI wordt een shortlist van leveranciers geformeerd waarmee, verband houdend met de vertrouwelijkheid van de procesinformatie, een besloten aanbestedingstraject wordt gevolgd. Vertrouwelijke informatie is niet opgenomen in het RFI.

1.2 Planning

De planning van deze RFI is als volgt:

	Datum en tijd	Taak	Resultaat
Fase 1	Vrijdag 01-07-2016	Publicatie RFI	RFI (dit document)
Fase 2	dinsdag 19-7-2016	Uiterste inleverdatum reactie op de RFI	Ingevulde Bijlage B: Antwoordformulier van respondent ontvangen

1.3 Voorbehouden

Defensie hanteert een tweetal voorbehouden. Indien u wenst mee te werken aan deze RFI dient u in te stemmen met deze voorbehouden:

Voorbehoud 1.3.a Defensie vergoedt op geen enkele wijze kosten verbonden aan beantwoording van deze RFI of daaraan gerelateerde activiteiten.

Voorbehoud 1.3.b Defensie houdt zich het recht voor om geen vervolg te geven aan deze RFI of afhankelijk van de uitkomst van deze RFI een bij de vastgestelde leveranciersmarkt passende verwervingsstrategie te kiezen.

2 Instructies voor beantwoording

Omwille van een efficiënte tijdsbesteding vraagt DMO u om een compacte beschrijving van uw mogelijkheden ten aanzien van de beoogde leveringen en diensten. We willen u dringend verzoeken om informatie die niet direct de kern van de oplossing raakt, niet in het hoofddocument te verwerken maar als bijlage op te nemen.

Voor het aanleveren van de gevraagde informatie vragen wij u gebruik te maken van het bijgevoegde Bijlage B; Antwoordformulier. Hierin staan de vragen opgesomd die u in de tekst van deze RFI vindt. De nummering van de vragen is gebaseerd op het nummer van de betreffende paragraaf gevolgd door een volgreuter.

2.1 Eisen aan de beantwoording

U dient bij de beantwoording van dit RFI duidelijk de naam en adresgegevens van de contactpersoon op te nemen die optreedt als vertegenwoordiger van uw organisatie. De communicatie vindt **uitsluitend via e-mail plaats**.

Wij vragen u bij de beantwoording van de verschillende vragen duidelijk te refereren aan het betreffende vraagnummer zoals genoemd in deze RFI.

Uiterlijk **19-7-2016** dient uw reactie door Defensie ontvangen te zijn. De elektronische documenten dienen leesbaar te zijn met de Microsoft Office 2007 suite of als PDF of als ODF te worden aangeleverd.

De beantwoording van deze RFI kan onder vermelding van RFI TOBS worden verzonden naar het volgende E-mailadres:

EU.Aanbestedingen.IV@mindef.nl

Uw E-mail dient gericht te zijn aan de DMO contactpersoon, de heer B. v. Beers.

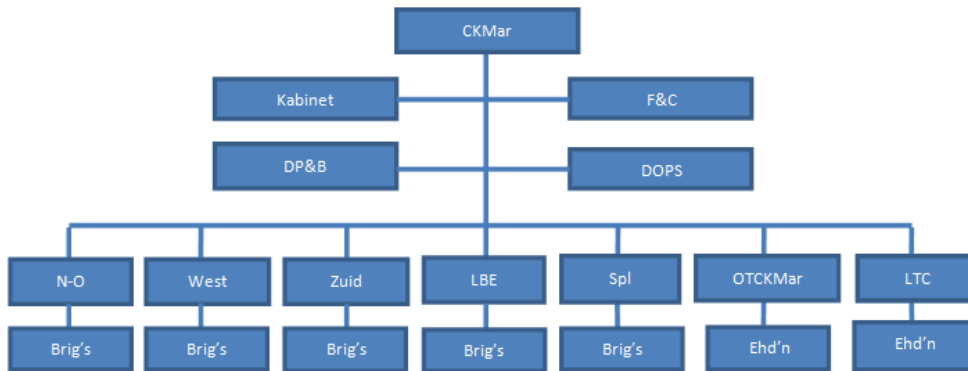
Het is binnen deze RFI niet toegestaan contact op te nemen met andere defensiemedewerkers dan de hiervoor genoemde contactpersoon.

3 Huidige situatie

Voor het bepalen van uw mogelijkheden ten aanzien van de door ons gestelde eisen heeft u informatie nodig over de huidige situatie en de eisen en wensen die DMO heeft ten aanzien van de gewenste situatie.

Paragraaf 3.1 schetst het belang van een goede IV-ondersteuning op dit gebied voor Defensie en geeft een beschrijving van de ontwikkeling naar het informatie gestuurd optreden van de KMar.

3.1 Gebiedsgebonden optreden



Afbeelding 1 : Huidige organisatie inrichting KMar

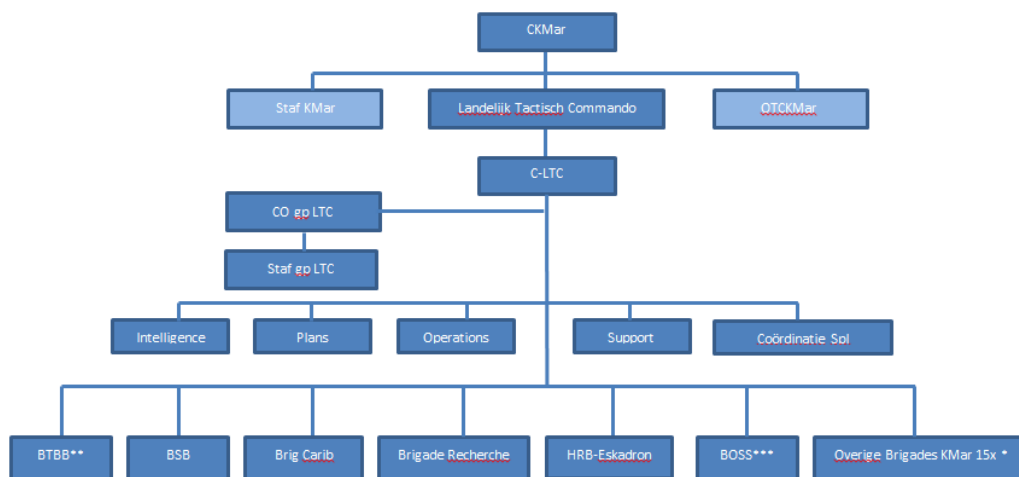
De huidige organisatie heeft een geografische indeling van de brigades geclusterd in een viertal landdistricten en een district ten behoeve van landelijk- en in het buitenland opererende KMar-eenheden. Aansturing van de operatie vindt primair en voor een groot deel autonoom plaats vanuit genoemde districten. Prioriteiten voor de taakuitvoering op korte (dagelijks) en middellange termijn (tot 2 maanden) worden grotendeels bepaald door de brigades zelf met de voor hun beschikbare personele en materiele capaciteit.

4 Gewenste situatie

Om ook in de toekomst daar te zijn waar het erop aan komt, verandert de KMar van een gebiedsgebonden organisatie naar een informatie gestuurde organisatie. Door informatie gestuurd in te richten wordt informatie centraal samengebracht, geanalyseerd, veredeld, gedistribueerd, gebruikt en uitgewisseld in de samenwerking met veiligheidspartners. Centraal worden prioriteiten bepaald en kan capaciteit daar worden ingezet waar deze nodig is.

4.1 Informatie Gestuurd Optreden

Op één centrale locatie, het Landelijk Tactisch Commando (LTC), wordt alle informatie geanalyseerd. Op basis van deze analyses worden de teams op de brigades rechtstreeks aangestuurd waarbij het effect van het optreden centraal staat.



Afbeelding 2 : Nieuwe organisatie inrichting KMar

Deze organisatorische transitie - van locatie gebonden naar informatie gestuurd optreden vanuit het Landelijk Tactisch Commando (LTC) - vereisen een nieuwe visie op de bedrijfsvoering en informatievoorziening. Er ontstaat een nieuwe situatie van centrale activiteitenplanning, decentrale roostering, ondersteuning van het besluitvormingsproces en bevelsuitgifte. Hierbij wordt een passende informatievoorziening gezocht, die de dagelijkse dynamiek van werkaanbod en herinzet van capaciteit ondersteunt.

4.2 Effectsturing.

De KMar ontvangt haar opdrachten van verschillende gezagen zoals het ministerie van Defensie, Ministerie van Veiligheid en Justitie en bij nationale en internationale samenwerking. In de afgelopen jaren is de opdracht vanuit inputsturing doorontwikkeld naar effectsturing. Hierbij wordt de opdracht gevormd naar een formulering waarbij de zichtbare bijdrage van de KMar binnen de relevante maatschappelijke effecten centraal staat. Met het gezag wordt afgestemd welke inzet van de KMar het meest passend is bij de onderkende maatschappelijke effecten van de keten.

Deze zogenaamde operationele effecten stelt de KMar in staat met het Gezag een duidelijke focus te creëren over te bereiken resultaten binnen de afgesproken operationele effecten. Daarmee kan prioriteitstelling binnen de taken van de KMar op een gemeenschappelijk vlak worden besproken en kan de taakuitoefening van de KMar gericht worden op die operationele effecten en resultaten die het meest bijdragen aan de maatschappelijke effecten waar het gezag en ketenpartners eindverantwoordelijk voor zijn.

De operationele effecten en resultaten vormen het kader waarop de Commandant KMar (CKMar) zijn strategisch meerjarenplan maakt. Dit meerjarenplan KMar vormt het uitgangspunt voor het LTC om de strategische doelstellingen (operationele effecten en resultaten) te vertalen naar een tactisch jaarplan van noodzakelijke activiteiten en daaraan verbonden capaciteiten (personen en middelen) om deze doelstellingen te behalen.

4.3 ERAC

De schakels van effectsturing zijn Effect, Resultaat, Activiteiten en Capaciteit (ERAC). Deze schakels vormen de basis voor de dialoog met het Gezag en voor de interne dialoog tussen CKMar en C-LTC en C-LTC en zijn brigadecommandanten.

Ook zorgen deze schakels voor een vertaling van strategisch naar tactisch en vervolgens operationeel niveau.

Effect:

Maatschappelijk- het effect waar de ketenpartners en het Gezag haar activiteiten en zwaartepunten op accentueert.

Operationeel- het zichtbare effect van de KMar dat zij bereikt met haar optreden binnen de taakstelling van de ketens.

Resultaat- de zichtbare opbrengst binnen de gedefinieerde Operationele Effecten. Deze resultaten maken zichtbaar, wanneer naar oordeel van het Gezag, de KMar voldoende in haar taakuitvoering is geslaagd.

Activiteiten- welke mix van activiteiten (operationele opdrachten) is noodzakelijk en voert de KMar uit om de resultaten en operationele effecten te behalen.

Capaciteit- welke capaciteit is benodigd om de onderkende en gewenste activiteiten uit te kunnen voeren. Hierbij wordt capaciteit vertaald naar kwalitatief en kwantitatief personeel en middelen.

4.4 Interne sturing

Het tactisch jaarplan LTC vormt het uitgangspunt om, op basis van de laatste intelligence (brede operationele informatie over criminele samenwerkingsverbanden, landelijke en lokale ontwikkelingen en resultaten uit eerdere operaties) een plan te ontwikkelen voor een korte periode van 2 tot 3 maanden (accentperiode).

Vastverbonden activiteiten worden vanuit het LTC in de accentperioden al ingepland. De niet vastverbonden activiteiten in de accentperiode worden uitgewerkt door de teamleiders en brigadecommandanten door, vanuit het beoogde effect en resultaat, de best passende capaciteiten te verbinden aan die activiteiten.

Na weging van de activiteiten door het LTC, worden de overeengekomen activiteiten omgezet naar de werkvoorraad, waarmee de teamleiders en de brigadecommandanten de benodigde capaciteit aan deze activiteiten (ver) binden.

De resultaten van deze activiteiten worden naar de teamleiders teruggeleid om het directe resultaat van hun handelen zichtbaar te maken. Daarnaast vormen de eerste resultaten van de inzet de basis voor de evaluatie en bijsturing van de lopende accentperiode en de komende accentperiode.

4.5 Planproces

Om de juiste effecten en resultaten te kunnen behalen is binnen het LTC het planningsproces onderverdeeld in een viertal planfasen. Future Plans (> 1 jaar), Plans (< 1 jaar), Future Operations (< 3 x 28 dagen) en Current Operations (<4 dagen).

4.5.1 Future Plans fase

Deze fase richt zich op de planperiode >T+1 en verder. In deze fase levert het LTC bijdragen aan de strategische planvorming CKMar. Daarnaast levert het expertise met betrekking tot nieuwe ontwikkelingen. Tenslotte levert het de kaders voor het tot stand komen van het tactisch jaarplan LTC, door het vertalen van de Richtlijnen Commandant (RC) en het strategisch meerjarenplan KMar.

4.5.2 Plans fase

In deze fase wordt binnen het LTC het tactisch jaarplan (T+1) LTC opgesteld en beheerd. Het zwaartepunt in het tactisch jaarplan wordt gevormd door de opgedragen operationele effecten en de daaraan verbonden resultaten. Samen met de Richtlijn Commandant (RC) vormt dit de basis tot het leggen van de juiste accenten in de activiteiten. Verdere kaderstelling vormen de door het strategisch niveau uitgegeven richtlijnen m.b.t. beschikbare middelen (personeel, materieel en budget) en de onderkende en afgestemde ontwikkelingen vanuit de Future Plans fase, welke invloed kunnen hebben op de totstandkoming van het jaarplan (T+1).

Naast de totstandkoming van het jaarplan (T+1) worden in deze plan fase ook de invloeden en verstoringen geanalyseerd en behandeld die invloed hebben op het lopende jaarplan (T), zoals het opleidingsplan, trainingsschema's, evenementen, etc.

4.5.3 Future Ops Fase

De Future Ops fase wordt 'accentperiode' genoemd. In deze fase vormt het tactisch jaarplan LTC (T) het vertrekpunt. De tactische doelstellingen en hieraan verbonden activiteiten worden in deze planperiode verder geconcretiseerd in uitvoeringsopdrachten die de vastgestelde resultaten en operationele effecten ondersteunen. De Future Ops fase beslaat een periode van 3 x 28 dagen in het uitvoeringsjaar T en heeft het karakter van een rollende planning. Daarmee wordt rust in de uitvoering verkregen door tijdig de periode voor te bereiden met de brigadecommandanten, waardoor een helder en haalbaar operatieplan ontstaat.

4.5.4 Current Ops Fase

Deze fase beslaat de laatste 4 dagen van de accentperiode, waarin de werkelijke uitvoering van de operatie plaatsvindt. In deze fase worden de operatieplannen uitgevoerd, ondersteund (OPSCENT) en vinden (bij)stuuracties (CHOPS) als gevolg van verstoringen en her-prioritering plaats.

Vraag 4.5a Welke van de functionaliteiten van het planproces kunt u realiseren met uw oplossing en op welke wijze?

4.5.5 Analyse van informatie

Voor het plannen in de verschillende eerder genoemde fasen maakt de KMar gebruik van een groei model voor het analyseren van informatie (Descriptive analysis tot prescriptive analysis)

Vraag 4.5b Op welke wijze maakt uw oplossing gebruik van informatie analyse?

Vraag 4.5c Op welke wijze ondersteunt uw oplossing verschillende analyse fasen?

4.6 Relatie van het programma GrIT met het project TOBS

Het programma GrIT heeft nauwe raakvlakken met het programma IT-IGO waaronder het project TOBS valt. GrIT staat voor de nieuwe Grensverleggende IT van Ministerie van Defensie.

Met de nieuwe grensverleggende IT wil het Ministerie van Defensie toepassingen ontwikkelen met als

uitgangspunten:

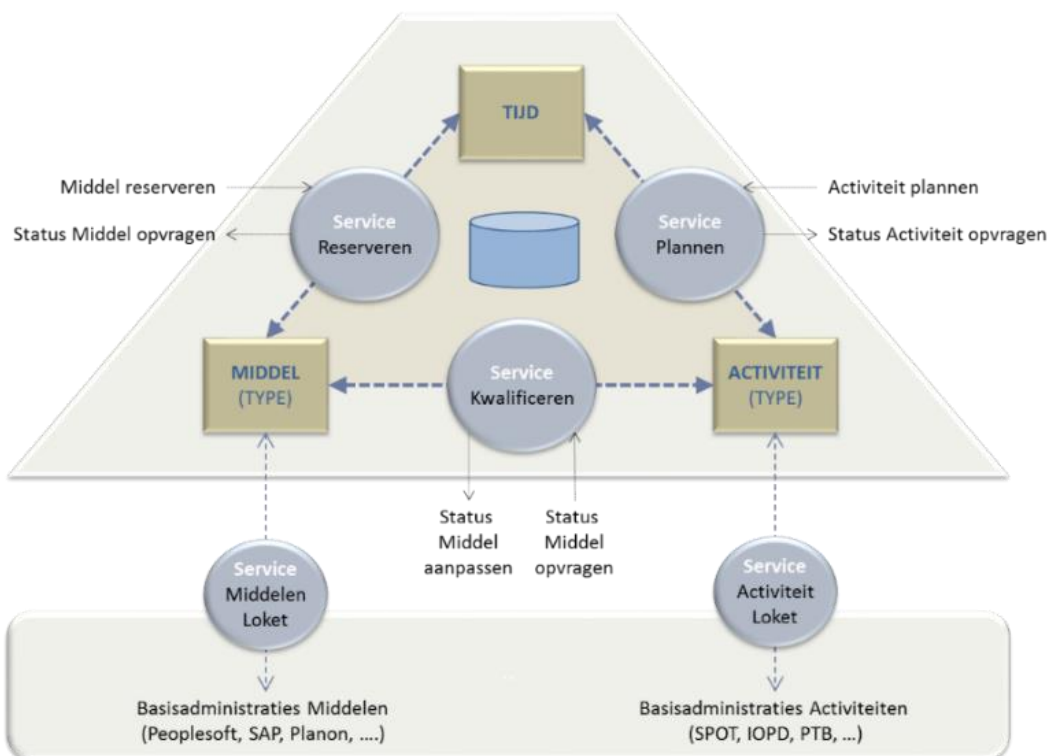
- Een *services* georiënteerde omgeving;
- Hergebruik van *services* door andere functie/service-componenten;
- Continue en dus ononderbroken dienstverlening centraal.

In de visie van het Ministerie van Defensie bestaat de TOBS eindoplossing uit een samenstel van herbruikbare (generieke) services op het gebied van plannen, reserveren en kwalificeren zoals beschreven in het Generiek Services Framework Plannen (GSFP). Het GSFP wordt hierna verder toegelicht.

4.6.1 Generiek Services Framework Plannen (GSFP)

Deze paragraaf beschrijft het Generiek Services Framework Plannen (GSFP). Het GSFP is benodigd om ervoor te zorgen dat de Defensie *business* kan plannen.

Het GSFP is beschreven op basis van de kaders en richtlijnen vanuit GrIT (Grensverleggende IT) met als doelstelling om op basis van het GSFP de business service TOBS van de KMAR te realiseren.



Afbeelding 5 : Het Generiek Services Framework (GSFP)

Bovenstaande afbeelding geeft op hoofdlijnen het GSFP aan t.a.v. plannen, roosteren, reserveren. Zoals gezegd is het GSFP generiek en biedt standaard services waarmee de business op diverse functionele manieren kan plannen. In termen van GrIT biedt het GSFP dus diverse Community Off Interest (COI)-enabling services. Het GSFP biedt dus geen business services (zoals TOBS).

Het GSFP bestaat op hoofdlijnen uit de volgende services:

- Service: *Middel(Loket)*
 - Het opvragen van de middelen. Denk hierbij aan personen, systemen, locaties, documenten. Het opvragen moet mogelijk zijn op tal van kenmerken. Beschikbaarheid van een middel is hierbij een belangrijk kenmerk.
 - Deze service maakt gebruik van een generiek (data) object model.
 - De middelen worden (in beginsel) beheerd in andere fysieke bronnen. Denk hierbij aan SAP, PeopleSoft, Planon.
 - De service zorgt ervoor dat de gegevens uit deze bronnen worden opgehaald op een flexibele manier, gebaseerd op Master Data Management (MDM).

- Service: *Plannen*
 - Het beheren van planningen op diverse niveaus. Denk hierbij aan het gestructureerd beheren van doelen, jaarplannen tot en met het niveau van het individuele (werk)rooster.
 - Het beheren van activiteit structuren. Denk hierbij aan een Work Breakdown Structure.
 - Het beheren van de daadwerkelijk activiteiten.
 - Het in de tijd uitzetten van activiteiten
 - Het opvragen of aanpassen van de status van een geplande activiteit. Van belang hierbij is dat de statussen te configureren zijn.

- Service: *Reserveren*
 - Het in de tijd(tijdslijn) reserveren van middelen en/of middeltypes.
 - Het in de tijd koppelen van middelen en/of middeltypes aan de plannen.
 - Het in de tijd koppelen van middelen en/of middeltypes aan de roosters.

- Service: *Kwalificeren (out-of-scope t.a.v. TOBS)*
 - Het aanpassen van kenmerken van middelen op basis van de uitgevoerde activiteiten (realisatie). Van belang hierbij is de koppeling met de Business Rule Engine (BRE) Service.

- Service: *Activiteit(Loket)*
 - Het opvragen van de activiteiten. Denk hierbij aan alle activiteiten die de "beschikbaarheid" van een middel beïnvloeden. Denk aan verlof, ziekte, uitzending, onderhoud, inzet etc.
 - Deze service maakt gebruik van een generiek (data) object model.
 - De activiteiten worden (in beginsel) beheerd in andere fysieke bronnen. Denk hierbij aan SAP en PeopleSoft.
 - De service zorgt ervoor dat de gegevens uit deze bronnen worden opgehaald op een flexibele manier, gebaseerd op Master Data Management (MDM).
 - Ook de activiteiten die ontstaan uit de nieuwe plan-service zijn hierin opgenomen.

Vraag 4.6a *Welke van de genoemde GSFP services kunt u realiseren met uw oplossing en op welke wijze?*

GSFP high level eisen:

1. De data services zijn gebaseerd op een object model.
2. Services zijn open. Dat betekent:
 - a. Generiek oproepbaar;
 - b. Services dienen de data te beveiligen;
 - c. Services dienen op basis van authenticatie/autorisatie autonoom te bepalen welke data de gebruiker van de service mag zien.

Note: Deze lijst is niet uitputtend.

Vraag 4.6b Welke van de gestelde GSFP high level eisen kunt u realiseren met uw oplossing en op welke wijze?

4.6.2 *Specifieke TOBS business service*

Om TOBS in brede zin te ondersteunen zijn naast de GSFP services ook de volgende specifieke TOBS services nodig:

- **Authentication service:** Een service waarmee je de gebruiker moet authentifieren. Deze service werkt op basis van het SAML 2.0 protocol en maakt gebruik van de bestaande Active Directory Federation Services (ADFS).
- **Autorisation service:** Een service waarmee je de gebruiker moet autoriseren. De implementatie van deze service dient gebaseerd te zijn op claimed based autorisation (Attribute of Policy Based Access Control (ABAC of PBAC).
- **MDM Service:** Een service noodzakelijk om het Master Data Management goed te ondersteunen. De service is randvoorwaardelijk om invulling te geven aan de middelen service en activiteiten service.
- **Business Rule Service:** Een service waarin de regels gemodelleerd worden. Denk hierbij aan regels op de planning (plan service), maar ook regels op de middelen (Arbeidstijden Wet). Deze opsomming is niet limitatief.
- **Orchestration Service:** Een service waarmee je de aangeboden/bestaande services kunt orchestreren tot een business service. Uiteindelijk is deze service dus de service waarmee TOBS mogelijk wordt gemaakt.
- **Notification Service:** Een service waarmee de gebruiker kan aangegeven hoe hij genotificeerd wil worden. Verder wordt deze service gebruikt om ook de daadwerkelijke notificaties te versturen.
- **Analyse Service:** Een service die gebruikt wordt om analyses op diverse data uit te voeren.
- **Common Operational Picture Service:** Het dashboard in diverse varianten/verschijningsvormen.
- **Geo Service:** Een geografische service. Hiermee kunnen middelen en activiteiten op een Geo kaart geplot worden.

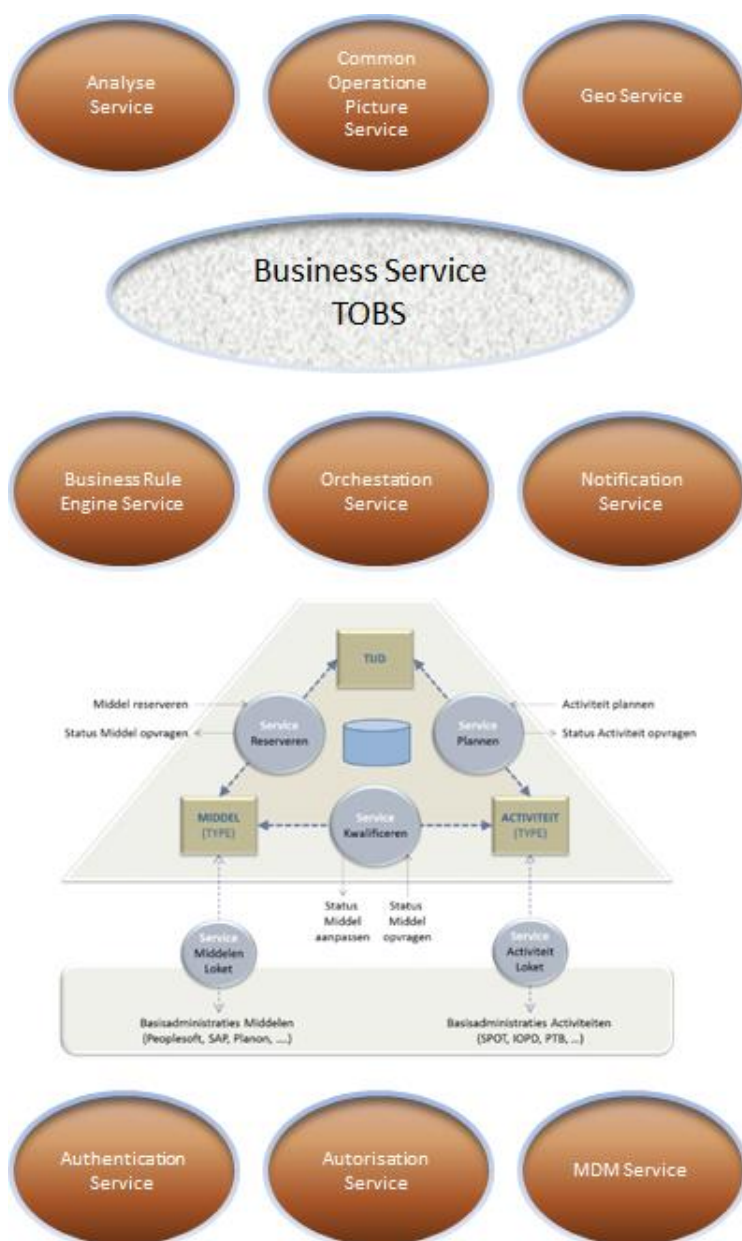
Vraag 4.6C Welke van de genoemde TOBS business services kunt u realiseren met uw oplossing en op welke wijze?

high level eisen business services

1. De plan service dient aantoonbaar de middelenservice te gebruiken.
2. De plan service dient aantoonbaar de aangemaakte activiteiten als een service ter beschikking te stellen.
3. Activiteiten die ontstaan tijdens het plannen dienen als een service ter beschikking gesteld te worden.
4. De plan service dient aantoonbaar de authenticatie en autorisatie service te gebruiken.

Note: Deze lijst is niet uitputtend.

Vraag 4.6d Welke van de genoemde high level eisen aan TOBS business services kunt u realiseren met uw oplossing en op welke wijze?



Afbeelding 6 : Het Generiek Services Framework Plannen (GSFP) uitgebreid met specifieke TOBS services

Voorbeelden: Deze paragraaf geeft een indicatie van het omgaan met de services in relatie tot TOBS. Deze indicatie wordt gedaan door het geven van een aantal voorbeelden.

- **Service Plannen:** Een medewerker van de KMAR moet een (mobiele) grenspatrouille inplannen. Hij start de service plannen. De service plannen gaat als eerste controleren wie de ingelogde gebruiker is en of hij wel rechten heeft om te plannen. Hierbij gebruikt hij de authenticatie service en autorisatie service. Hij geeft aan dat hij een grenspatrouille wil inplannen. Ook hierbij controleert de service wederom via de autorisatie service of de ingelogde gebruiker ook een dergelijke activiteit mag plannen. Verder kan de KMAR medewerker bij het plannen van een activiteit gebruik maken van een voor gedefinieerde Work Breakdown Structure (WBS). Daarnaast wordt op basis van de ingevoerde kenmerken de "relevante" en bekende (overige) grenspatrouilles opgehaald. De KMAR medewerker registreert de juiste grenspatrouille en geeft de activiteit een status mee. Het eindproduct van de service plannen is dus in alle gevallen een op zichzelf staand planning van activiteiten.
- **Service Reserveren:** Een medewerker van de KMAR wil mensen en middelen gaan toewijzen aan de eerder opgestelde planning. Hiervoor start hij de Service Reserveren. Als eerste gaat deze service ook weer controleren wie de ingelogde gebruiker is en of hij mag reserveren en in welke dynamiek. Hiervoor wordt wederom de eerder genoemde authenticatie en autorisatie service gebruikt. De medewerker KMAR selecteert het plan(ning) en/of (enkele) activiteiten. Hiervoor gebruikt hij de eerder genoemde Service Plannen die deze content als een service(call) ter beschikking stelt. De medewerker KMAR gaat opzoek naar mensen en middelen. Hiervoor gebruikt hij de middelen service. Deze wordt aangeropen met een aantal kenmerken en de service middelen geeft de middelen terug. Vervolgens kiest de medewerker van de KMAR de juiste middelen en reserveert ze voor de beoogde activiteit. Na het opslaan zorgt de master data managent service (MDM) ervoor dat de (status van) de gereserveerde middelen wordt bijgewerkt.
- **Service Geo:** De medewerker van de KMAR wil zien waar hij het KMAR personeel heeft ingeroosterd en of alle geplande activiteiten 'gevuld' zijn. Hij opent de Geo Service. Ook de Geo service doet eerst een authenticatie/autorisatie controle. Vervolgens opent de Geo Service een kaart van Nederland met hierop de morgen geplande activiteiten en het ingeplande personeel. De Geo Service beschikt zelfstandig over de eerder aangemaakte activiteiten en reservering (al dan niet met MDM gefaciliteerd). De KMAR medewerker navigeert door de kaart van Nederland. Ineens valt zijn oog op een onbezette activiteit. Hij dubbelklikt erop. De Geo Service roept de reserveren service aan. De activiteit kan alsnog gevuld worden

Vraag 4.6e Geef in 20 regels aan hoe uw oplossing specifieke toegevoegde waarde kan leveren, daarbij rekening houdend met de ambities van de KMar.

Vraag 4.6f Geef in maximaal 40 regels aan welke risico's u tijdens de invoer en implementatie van dergelijke software en soortgelijke projecten onderkent?

Vraag 4.6g Geef in maximaal 40 regels aan welke maatregelen u kunt adviseren en/of nemen om deze risico's weg te nemen of te beperken.

4.7 IT-Infrastructuur

Defensie werkt aan het vernieuwen van de IT-Infrastructuur. Het is een uitgangspunt dat TOBS in eerste instantie op de staande IT-infrastructuur van defensie moet kunnen werken maar daarnaast gemakkelijk over moet kunnen naar de nieuwe IT-Infrastructuur.

Vraag 4.7a Graag ontvangen wij informatie met betrekking tot de technische randvoorwaarden en variabelen van uw oplossing die bepalend zijn om goed met de IT infrastructuur te kunnen samenwerken.

Vraag 4.7b Geef aan welke mogelijkheden uw oplossing biedt zodat de KMar vrij is in het kiezen van hard- en software zonder met een Vendor Lock-in geconfronteerd te worden

Vraag 4.7c Geef aan op welke platforms, cq omgevingen en/of systemen uw oplossing momenteel bij een klant is geïnstalleerd.

Vraag 4.7d Geef aan over welke koppelingen en middelen uw oplossing beschikt om te connecten met andere omgevingen en/of het ophalen en verwerken van data.

4.8 Beheer

Voor wat betreft beheer zijn de volgende uitgangspunten van toepassing:

- *Functioneel beheer ligt bij Defensie*
- *Applicatiebeheer is in samenwerking met de leverancier maar primair ondergebracht bij Defensie*
- *Technisch beheer ligt bij Defensie (1e, 2e en 3e lijns)*
- *Contentbeheer/gegevensbeheer, bij Defensie*
Het beheer van de content (planningen, roosters, stamgegevens, business rules et cetera) van TOBS is door haar specifieke aard een specifieke gebruikersrol binnen de KMar. Voor het leveren van deze content dient TOBS een geschikte *user interface en invoermodule* te bevatten.

Vraag 4.8a Op welke wijze kunt u een positieve bijdrage leveren in het beheer en het reduceren van de beheerlast voor Defensie?

4.9 Tijdslijn TOBS

De verwerving start in 2016. De realisatie van de 1^e fase is voorzien in 2017. De 2^e fase en de 3^e fase volgen in 2018 en 2019.

Vraag 4.9a Geef aan op welke wijze uw oplossing voorziet in het samenstellen van logische functionele clusters van deelproducten ten behoeve van een gefaseerde TOBS oplevering?

Vraag 4.9b Welke 3 fases van realisatie stelt u voor?

4.10 Vertrouwelijkheid

Geheel defensie bestaat uit ongeveer 60.000 medewerkers, waarvan 6000 medewerkers deel uitmaken van de KMar. Informatie over het planproces van de KMar is gevoelig. De content van TOBS is daarom vertrouwelijk, wordt beheerd door de KMar en is ook volledig eigendom van de KMar. Op geen enkele manier dient de content gebruikt te worden voor andere doeleinden dan voor TOBS en/of gedeeld te worden met derden. Met betrekking tot deze vertrouwelijkheid zullen strikte uitvoeringseisen worden gesteld aan de leverancier die de oplossing gaat leveren.

Vraag 4.10a Geef aan op welke wijze u garant staat voor de vertrouwelijkheid van data en informatie die met u wordt gedeeld?

4.11 Rubricering

Op deze opdracht zullen de Algemene Beveiligingseisen Defensie Opdrachten(ABDO) van toepassing zijn. Dit is een set aan uitvoeringseisen die op elk rubriceringsniveau eisen stelt aan de mate van beveiliging. De Militaire Inlichtingen- en Veiligheidsdienst (MIVD) van Defensie zal onderzoeken of de potentiële leverancier voldoet aan de gestelde eisen.

Het systeem zelf komt binnen het domein defensie te staan conform geldende regelgeving. De gegevens die door het TOBS worden verwerkt hebben tenminste het rubriceringsniveau Departementaal Vertrouwelijk.

Vraag 4.11a Welke beveiligingsmaatregelen zijn standaard al onderdeel van uw oplossing en bent u bereid het ABDO-autorisatie proces te ondergaan en de daaruit eventueel voortkomende te nemen maatregelen te implementeren?

Vraag 4.11b Is het nakomen van, door Defensie gestelde, strikte uitvoeringseisen ten aanzien van de vertrouwelijkheid voor u een probleem?

4.12 Financiën

Ten behoeve van ramings en budgetteringsdoeleinden zien wij graag een inschatting van de kosten voor het verwerven, realisatie, en onderhoud van het TOBS, rekening houdende met bovenstaande kaders, aan de hand van de volgende vragen:

Vraag 4.12a Wat zijn globaal de eenmalige en jaarlijkse kosten voor de aanschaf, bouw, garantie en onderhoud van uw oplossing, rekening houdend met een staffel van 6.000 - 26.000 - 76.000 en 100.000 defensie medewerkers?

Vraag 4.12b Wat is de financiële bovengrens en ondergrens in € voor soortgelijke projecten voor volledige levering en implementatie van organisatiebrede planningssoftware, waarmee wordt voldaan aan de doelstellingen zoals genoemd in deze RFI. Dit voor vergelijkbare organisaties als de KMar in zowel omvang als complexiteit.

Vraag 4.12c Kunt u aangeven hoe de prijs wordt opgebouwd en kunt u tevens aangeven op basis van welke variabelen de prijzen kunnen fluctueren?

Vraag 4.12d Wat zijn de globale kosten van upgrades en uitbreidingen van uw oplossing?

Vraag 4.12e Uitgangspunt is een COTS-product, mocht er toch ontwikkeld moeten worden, verzoek om aan te geven wat u nog zou moeten ontwikkelen om aan onze vraag te kunnen voldoen, wat de omvang hiervan zou zijn in uren en doorlooptijd?

Vraag 4.12f Geef aan of levering van een TOBS IOC eind 2017 tot de mogelijkheden behoort. Verzoek de vraag uitgebreid te beantwoorden?

5 Tot slot

De auteurs van deze RFI hebben geprobeerd om u met dit document voldoende informatie te verschaffen over de wensen van Defensie.

Wij wijzen u er op dat acquisitie activiteiten naar aanleiding van deze RFI niet op prijs worden gesteld.

Tot slot willen we u namens Defensie bij voorbaat hartelijk danken voor de inspanning die u gaat leveren bij het beantwoorden van onze vragen.

Bijlage A: Afkortingen

- ABDO Algemene Beveiligingseisen voor Defensie Opdrachten
- COI - Community Off Interest
- COTS Common Off The Shelf
- CHOPS Chief Hoofd Operations
- C-LTC Commandant Landelijk Tactisch Commando
- DMO Defensie Materieel Organisatie
- ERAC Effect, Resultaat, Activiteiten en Capaciteit
- GRIT Grensverleggende IT, programma binnen het Ministerie van Defensie dat moet leiden tot een nieuwe IT infrastructuur
- GSFP Generiek Services Framework Plannen
- IGO Informatie Gestuurd Optreden
- KMAR Koninklijke Marechaussee
- MDM Master Data Management
- OPSCENT Operational Center
- RFI Request for Information
- TOBS Tactisch Operationeel Bevelvoeringssysteem

Bijlage B: Antwoordformulier

Vraag en antwoord	
Algemene vragen over uw bedrijf	
<i>Vraag A.1</i>	<i>Wat is de naam van het bedrijf?</i>
	<i>Antwoord:</i>
<i>Vraag A.2</i>	<i>Indien het bedrijf een dochteronderneming is, wat is de naam van de moedermaatschappij?</i>
	<i>Antwoord:</i>
<i>Vraag A.3</i>	<i>Wat zijn de adressen van het bedrijf?</i> <ul style="list-style-type: none"> • <i>Hoofdkantoor.</i> • <i>Lokale vestigingen in Nederland.</i>
	<i>Antwoord:</i>
<i>Vraag A.4</i>	<i>Wie is vanuit uw bedrijf de contactpersoon voor deze RFI?</i>
	<i>Antwoord:</i>
<i>Vraag A.5</i>	<i>Wat zijn de contact gegevens van de contactpersoon:</i> <ul style="list-style-type: none"> • <i>Telefoon</i> • <i>Email</i>
	<i>Antwoord:</i>
<i>Vraag A.6</i>	<i>Beschrijf a.u.b. relevante (gerelateerd aan deze scope) partnerships met andere bedrijven.</i>
	<i>Antwoord:</i>
<i>Vraag A.7</i>	<i>Verwacht u binnen afzienbare tijd te maken te krijgen met fusies of overnames? Zo ja, heeft dit invloed op uw portfolio?</i>
	<i>Antwoord:</i>

Vraag en antwoord	
Vragen met betrekking tot de behoefte	
Vraag 4.5a	<i>Welke van de genummerde functionaliteiten van het planproces kunt u realiseren met uw oplossing en op welke wijze?</i>
	<i>Antwoord:</i>
Vraag 4.5b	<i>Op welke wijze maakt uw oplossing gebruik van informatie analyse?</i>
	<i>Antwoord:</i>
Vraag 4.5c	<i>Op welke wijze ondersteunt uw oplossing verschillende analyse fases?</i>
	<i>Antwoord:</i>
Vraag 4.6a	<i>Welke van de genoemde GSFP services kunt u realiseren met uw oplossing en op welke wijze?</i>
	<i>Antwoord:</i>
Vraag 4.6b	<i>Welke van de gestelde GSFP high level eisen kunt u realiseren met uw oplossing en op welke wijze?</i>
	<i>Antwoord:</i>
Vraag 4.6c	<i>Welke van de genoemde TOBS business services kunt u realiseren met uw oplossing en op welke wijze?</i>
	<i>Antwoord:</i>
Vraag 4.6d	<i>Welke van de genoemde high level eisen aan TOBS business services kunt u realiseren met uw oplossing en op welke wijze?</i>
	<i>Antwoord:</i>
Vraag 4.6e	<i>Geef in 20 regels aan hoe uw oplossing specifieke toegevoegde waarde kan leveren daarbij rekening houdend met de ambities van de KMar.</i>
	<i>Antwoord:</i>
Vraag 4.6f	<i>Geef in maximaal 40 regels aan welke risico's u onderkent tijdens de invoer en implementatie van dergelijke software en soortgelijke projecten?</i>
	<i>Antwoord:</i>
Vraag 4.6g	<i>Geef in maximaal 40 regels aan welke maatregelen u kunt adviseren en/of nemen om deze risico's weg te nemen of te beperken.</i>
	<i>Antwoord:</i>

Vraag 4.7a	<i>Graag ontvangen wij informatie met betrekking tot de technische randvoorwaarden en variabelen van uw oplossing die bepalend zijn om goed met de IT infrastructuur te kunnen samenwerken.</i>
	<i>Antwoord:</i>
Vraag 4.7b	<i>Geef aan welke mogelijkheden uw oplossing biedt zodat de KMar vrij is in het kiezen van hard-, software zonder met een vendor Lock-in geconfronteerd te worden?</i>
	<i>Antwoord:</i>
Vraag 4.7c	<i>Gaaf aan op welke platforms, cq omgevingen en/of systemen uw oplossing momenteel bij een klant is geïnstalleerd?</i>
	<i>Antwoord:</i>
Vraag 4.7d	<i>Geef aan over welke koppelingen en middelen uw oplossing beschikt om te connecten met andere omgevingen en/of het ophalen en verwerken van data.</i>
	<i>Antwoord:</i>
Vraag 4.8a	<i>Op welke wijze kunt u een positieve bijdrage leveren in het beheer en het reduceren van de beheerlast voor Defensie?</i>
	<i>Antwoord:</i>
Vraag 4.9a	<i>Geef aan op welke wijze uw oplossing voorziet in het samenstellen van logische functionele clusters van deelproducten ten behoeve van een gefaseerde TOBS oplevering?</i>
	<i>Antwoord:</i>
Vraag 4.9b	<i>Welke 3 fases van realisatie stelt u voor?</i>
	<i>Antwoord:</i>
Vraag 4.10a	<i>Geef aan op welke wijze u garant staat voor de vertrouwelijkheid van data en informatie die met u wordt gedeeld?</i>
	<i>Antwoord:</i>
Vraag 4.11a	<i>Welke beveiligingsmaatregelen zijn standaard al onderdeel van uw oplossing? En bent u bereid een ABDO-certificering aan te gaan?</i>
	<i>Antwoord:</i>
Vraag 4.11b	<i>Is het nakomen van, door Defensie gestelde, strikte uitvoeringseisen ten aanzien van de vertrouwelijkheid voor u een probleem?</i>
	<i>Antwoord:</i>

Vraag 4.12a	<i>Wat zijn globaal de eenmalige en jaarlijkse kosten voor de aanschaf, bouw, garantie en onderhoud van uw oplossing, rekening houdend met een staffel van 6.000 - 26.000 - 76.000 en 100.000 defensie medewerkers.</i>
	<i>Antwoord:</i>
Vraag 4.12b	<i>Wat is de financiële bovengrens en ondergrens in € voor soortgelijke projecten voor volledige levering en implementatie van organisatiebrede planningssoftware, waarmee wordt voldaan aan de doelstellingen zoals genoemd in deze RFI. Dit voor vergelijkbare organisaties als de KMar in zowel omvang als complexiteit.</i>
	<i>Antwoord:</i>
Vraag 4.12c	<i>Kunt u aangeven hoe de prijs wordt opgebouwd en kunt u tevens aangeven op basis van welke variabelen de prijzen kunnen fluctueren?</i>
	<i>Antwoord:</i>
Vraag 4.12d	<i>Wat zijn de globale kosten van upgrades en uitbreidingen van uw oplossing?</i>
	<i>Antwoord:</i>
Vraag 4.12e	<i>Uitgangspunt is een COTS-product, mocht er toch ontwikkeld moeten worden, verzoek om aan te geven wat u nog moet ontwikkelen om aan onze vraag te kunnen voldoen, wat de omvang hiervan is in uren en doorlooptijd?</i>
	<i>Antwoord:</i>
Vraag 4.12e	<i>Geef aan of levering van een TOBS IOC eind 2017 tot de mogelijkheden behoort. Verzoek de vraag uitgebreid te beantwoorden?</i>
	<i>Antwoord:</i>