

AANTEKENEN

SKVOB e.o.
Paardeweide 5
4824 EH BREDA

Correspondentie te richten aan:
Dienst Brandweer
Postbus 2060
4800 CB Breda
Bezoekadres: Tramsingel 71

Stadskantoor
Claudius Prinsenlaan 10
Telefoon (076) 529 30 00
Fax (076) 529 32 40
E-mail: gemeentebreda@breda.nl
Vanaf Breda CS: 10 minuten lopen,
Buslijnen: 8, 10, 11, 12, 131, 401

Uw brief

Datum

Onderwerp
Gebruiksvergunning;
Mendelssohnlaan 1

24 SEP 2007
Informatie
5296676 N. van Jole

Ons kenmerk



* B R W 2 0 0 7 2 1 4 1 *
Bijlagen
- 1 -

Geachte heer/mevrouw,

Hierbij doen wij u toekomen ons besluit van 17 september 2007, waarbij wij op grond van de bouwverordening een gebruiksvergunning verlenen voor het in gebruik houden van het bouwwerk gelegen aan de Mendelssohnlaan 1 te Breda als onderwijs.

Bovendien zijn bijgevoegd de bij het besluit behorende en als zodanig gewaarmerkte bescheiden, te weten:

- bouwkundige plattegrondtekeningen van de opstallen waarin het bouwwerk is gevestigd;
- gebruiksvoorschriften;
- aanvraagformulier.

Op de naleving van de vergunningsvoorschriften, waar u toe verplicht bent, zal periodiek controle worden uitgeoefend.

Wij vestigen er uw aandacht op, dat vorenstaande op grond van de bouwverordening hoofdstuk 6 (Brandveilig gebruik) genomen beslissing de bepaling van de beperkingen voortvloeiende uit eventuele andere regeling - waartoe ook die geldende op grond van de Wet Ruimtelijke Ordening - onverlet laat en zeker niet wil betekenen, dat hiermee ook een eventueel strijdig gebruik met het bestemmingsplan wordt toegestaan of gedoogd.



Tot slot delen wij u mede, dat u voor het in behandeling nemen van een aanvraag tot het verkrijgen van een vergunning leges verschuldigd bent ingevolge artikel 7.1.2.5. van de Legesverordening Breda 1997, tarieventabel 2006.
Deze nota wordt u separaat toegezonden (€ 3.673,04).

Hoogachtend,
Burgemeester en wethouders van Breda,
namens dezen,
het hoofd van de afdeling Preventie,


C.E. Meijer.

Bijlage: - Renvooi brandpreventieve voorzieningen



VERGUNNING INGEVOLGE ARTIKEL 6.1.1. BOUWVERORDENING

Het hoofd van de afdeling Preventie;
daartoe gemachtigd bij het Nieuwe Algemeen Mandaat-, Volmacht- en Machtigingsbesluit Breda 2006, vastgesteld op 5 december 2006 en zoals nadien gewijzigd;

gezien het verzoek om vergunning van SKVOB e.o. ingekomen 12 oktober 2006, gevestigd te Breda, Paardeweide 5, op grond van artikel 6.1.1. van de bouwverordening Breda 1993, voor het gebruiken van het bouwwerk aan de Mendelssohnlaan 1 als onderwijs;

overwegende dat het bouwwerk gebruikt wordt of in gebruik gegeven wordt overeenkomstig de dezerzijds gewaarmerkte vergunningaanvraag;

gelet op het bepaalde in artikel 6.1.1., eerste lid van de bouwverordening Breda 1993;

B E S L U I T :

vergunning te verlenen aan SKVOB e.o. voornoemd voor het in gebruik nemen c.q. in gebruik houden van het bouwwerk gelegen aan de Mendelssohnlaan 1 te Breda als onderwijs (bruto vloeroppervlakte 10.364 m²), overeenkomstig de in de vergunningaanvraag vermelde gegevens, waarbij de volgende eisen tot het voorkomen van brand en het beperken van de gevolgen van brand in acht worden genomen:

1. alle op de bijgevoegde gewaarmerkte tekening(en) en aangegeven voorzieningen dienen steeds in het bouwwerk aanwezig te zijn en goed te functioneren;
2. alle bij deze vergunning behorende en als zodanig gewaarmerkte gebruiksvoorschriften dienen steeds volledig te worden nagekomen.

Breda, 17 september 2007
Burgemeester en wethouders van Breda,
namens dezen,
het hoofd van de afdeling Preventie,


C.E. Meijer.

=====

Belanghebbenden kunnen, op grond van artikel 7:1 en 8:1 van de Algemene wet bestuursrecht, tegen dit besluit binnen 6 weken na de dag, waarop dit besluit is verzonden of uitgereikt, bij de burgemeester schriftelijk en gemotiveerd bezwaar maken.

Wij vestigen er uw aandacht op, dat vorenstaand op grond van de bouwverordening hoofdstuk 6 (Brandveilig gebruik) genomen beslissing de bepalingen van of beperkingen voortvloeiende uit eventuele andere regelingen - waartoe ook die geldende op grond van de Wet Ruimtelijke Ordening - onverlet laat en zeker niet wil betekenen, dat hiermee ook een eventueel strijdig gebruik met het bestemmingsplan wordt toegestaan of gedoogd.



Gebruiksvoorschriften behorende bij de aan SKVOB e.o. verleende gebruiksvergunning, voor het bouwwerk aan de Mendelssohnlaan 1 als onderwijs ingevolge artikel 6.1.1. van de Bouwverordening Breda 1993.

Inhoud.

1. Algemeen.
2. Bewaking.
3. Bereikbaarheid van het bouwwerk.
4. Stoffering en versiering.
5. Film- en diavoorstellingen.
6. Toneelvoorstellingen.
7. Overige bijeenkomsten.
8. Opslag van brandgevaarlijke stoffen.
9. Verrichten van werkzaamheden die brand kunnen veroorzaken.
10. Roken en open vuur.
11. Verwarmings-, kook-, bak- en braadapparatuur.
12. Afvoer van afval.
13. Uitgangen en vluchtwegen.
14. Gebruik van liften.
15. Kunst- en noodverlichting.
16. Maximum aantal toe te laten personen.
17. Instructie en oefening personeel.
18. Controle.
19. Brandmeld- en/of ontruimingsalarminstallaties.
20. Sprinklerinstallatie.
21. Brandveiligheidsconcept Beheersbaarheid van brand.
22. Brandwerende constructies.
23. Blusmiddelen.
24. Bestemmings- en bouwkundige wijzigingen.
25. Gebruik van ruimten ten behoeve van exposities, beurzen e.d.
26. Consumentenvuurwerk.
27. Sancties.

Bijlagen:

- A. Berekening aantal personen.

Bovendien zijn voor deze gebruiksvergunning van toepassing de bijlagen 3, 4 en 5 van de bouwverordening.



1. ALGEMEEN.

- 1.1 Deze vergunning is afgegeven voor het brandveilig gebruik van het bouwwerk in relatie tot de aanwezige bouwkundige- en brandveiligheidsinstallaties.
De voorwaarden zoals opgenomen onder paragraaf 1 tot en met 27 van deze vergunning, evenals bijlage 3, 4 en 5 van de bouwverordening Breda zijn te allen tijde van toepassing.
- 1.2 Het bouwwerk is getoetst op het **brandveilig gebruik** overeenkomstig de aanvraag vergunning brandveilig gebruik. Dat neemt niet weg dat het aangevraagde gebruik in strijd kan zijn met andere in de gemeente Breda vigerende regelgeving, zoals bijvoorbeeld het bestemmingsplan en de drank- & horecaregelgeving. **Dat zou kunnen betekenen dat het bouwwerk ondanks deze gebruiksvergunning, niet gebruikt mag worden voor het aangevraagde gebruik.** Om mogelijke problemen te voorkomen is het raadzaam om zich hierover te laten informeren bij de afdeling bouw- en woningtoezicht van de gemeente Breda.
- 1.3 De aanwijzingen van met controle van Hoofdstuk 6 van de Bouwverordening Breda 2007 belaste ambtenaren met betrekking tot de brandveiligheid, dienen stipt te worden opgevolgd.
- 1.4 Gedurende de tijd dat personen in het bouwwerk aanwezig zijn, moet een voor de naleving van de eisen van de gebruiksvergunning verantwoordelijk persoon aanwezig zijn die de aanwijzingen van de met controle belaste ambtenaren op eerste aanzegging uitvoert of doet uitvoeren.
- 1.5 De gebruiksvergunning en alle daarbij behorende bijlagen, zoals tekeningen en gebruiksvoorschriften, dienen altijd in het bouwwerk aanwezig te zijn.
- 1.6 De gebruiksvergunning en alle daarbij behorende bescheiden dienen op verzoek van ambtenaren, belast met de controle van Hoofdstuk 6 van de Bouwverordening Breda 2007, te worden getoond.
- 1.7 De vergunninghouder is verplicht van het voornemen tot het wijzigen van het gebruik van het bouwwerk, tenminste zestig dagen voor aanvang van dat gewijzigde gebruik, kennis te geven aan de commandant brandweer.
- 1.8 De vergunninghouder is verplicht om de inhoud van deze gebruiksvoorwaarden kenbaar te maken aan de huurders in het bouwwerk. Daarbij ziet hij toe op de naleving van de gebruiksvoorwaarden door de huurders van het bouwwerk. De vergunninghouder blijft te allen tijde verantwoordelijk voor de naleving van de gebruiksvoorwaarden.

2. BEWAKING.

- 2.1 In verband met de brandveiligheid kan de commandant van de brandweer bepalen dat tijdens de openingsuren een wachtdienst moet worden ingesteld. Een dergelijke bewakingsdienst dient aan de onderstaande eisen te voldoen:
 - a. Degenen die de bewakingsdienst uitvoeren dienen in het bezit te zijn van het diploma Beveiligers (voorheen Algemeen Beveiligingsmedewerker, voorheen Basisdiploma Beveiliging) van de Stichting Vakexamens voor de Particuliere Beveiligingsorganisaties (SVPB) te Houten, aangevuld met het getuigschrift Bedrijfshulpverlener van de Stichting NIBHV (Nederlands Instituut voor BedrijfsHulpVerlening). De beveiligingsmedewerkers dienen bij de uitvoering van hun werkzaamheden in staat te zijn onveilige-, brandgevaarlijke- en ongezonde situaties voor zichzelf alsmede voor derden, te signaleren en bij daadwerkelijke constatering



van genoemde situaties passende actie te ondernemen, zoals het alarmeren van de aangewezen instanties. Een afschrift van de diploma's dient te worden overlegd aan de afdeling Preventie.

- b. De bewakingdienst dient als zodanig herkenbaar te zijn voor het publiek.
- c. De bewakingsdienst dient ten minste 30 minuten voor het publiek wordt toegelaten aanwezig te zijn en te blijven tot 30 minuten nadat alle publiek is vertrokken.
- d. De bewakingsdienst dient te beschikken over een duidelijke instructie met betrekking tot de aan hen opgedragen taken. Een afschrift dient te worden overgelegd aan de afdeling Preventie.
- e. De bewakingsdienst dient te beschikken over voldoende hulpmiddelen (communicatiemiddelen, zaklamp en dergelijke).

3. BEREIKBAARHEID VAN HET BOUWWERK.

- 3.1 Het bouwwerk dient tot op 40 meter van elke door de brandweer te gebruiken toegang te kunnen worden bereikt door brandweervoertuigen met een asdruk van 100 KN.

4. STOFFERING EN VERSIERING.

- 4.1 Stoffering en versiering dienen voorgeschreven opschriften en richtingspijlen geheel vrij te laten, zodat deze altijd duidelijk zichtbaar zijn.
- 4.2 Stoffering en versiering dienen de armaturen van de aanwezige nood- en transparantverlichting geheel vrij te laten.
- 4.3 Voor verlichting van kerstbomen mag uitsluitend elektrisch kunstlicht worden gebruikt.
- 4.4 In ruimten waarin meer dan 50 personen aanwezig kunnen zijn, dienen de toegepaste materialen te voldoen aan:
 - NEN 1775, uitgave 1991, en NEN 1775/C2, uitgave 1992, klasse T1 ten aanzien van vloeren;
 - de eis ten aanzien van gordijnen van een navlamduur van ten hoogste 15 seconden en een nagloeiduur van ten hoogste 60 seconden, bepaald volgens NEN-EN-ISO 6940 en 6941, uitgave 1995;
 - NEN 6065, uitgave 1991, en NEN 6065/C1, uitgave 1992, klasse 2 ten aanzien van overige aankleding en versiering en een optische rookdichtheid $< 2,2 \text{ m}^{-1}$ overeenkomstig NEN 6066, uitgave 1991;
Of:
 - NEN 6065, uitgave 1991, en NEN 6065/C1, uitgave 1992, klasse 1 ten aanzien van overige aankleding en versiering en een optische rookdichtheid $< 5,4 \text{ m}^{-1}$ overeenkomstig NEN 6066, uitgave 1991;

5. FILM- EN DIAVOORSTELLINGEN.

Bouwwerk zonder projectieafdeling.

- 5.1 Indien het projectietoestel is opgesteld in de toeschouwerterruimte dient:
 - a. rondom het projectietoestel een ruimte van tenminste 1 meter te worden vrijgehouden;
 - b. deze vrije ruimte in verbinding te staan met een gangpad, dat naar de uitgang leidt;
 - c. nabij het projectietoestel een koolzuursneeuwblusser met een inhoud van tenminste 2 kg blusstof aanwezig te zijn;



- d. uitsluitend smalfilms te worden gebruikt, die uit moeilijk brandbaar materiaal zijn vervaardigd (bijv. met kentekens, zoals "Non-flame", "Sicherheitsfilm", "Safetyfilm").
- 5.2 Het projectiescherm dient van moeilijk brandbaar materiaal te zijn vervaardigd.
- 5.3 Gedurende de voorstelling dient een personeelslid nabij de lichtschakelaar in de toeschouwerruimte aanwezig te zijn, die op aanwijzing van de operateur de verlichting ontsteekt.
- 5.4 In de toeschouwerruimte mag gedurende de voorstelling niet worden gerookt.
- 5.5 De elektriciteitskabels van het projectietoestel dienen van deugdelijk materiaal te zijn vervaardigd. De kabels dienen zodanig te zijn aangebracht dat het publiek hiermee niet in aanraking kan komen.
- 6. TONEELVOORSTELLINGEN.**
- 6.1 De toneelruimte en de werkruimte(n) dienen vrij te worden gehouden van stof, vuil, afval en gemorste brandbare vloeistoffen. Deze materialen dienen dagelijks te worden afgevoerd naar een speciaal daarvoor ingerichte ruimte.
- 6.2 Gordijnen, coulissen en decors dienen van moeilijk ontvlambaar materiaal te zijn vervaardigd (zie ook artikel 25.5)
- 6.3 Hangende doeken, coulissen en decors dienen zodanig te zijn aangebracht dat zij niet met warmteafgevende apparatuur zoals lichtarmaturen e.d. in aanraking kunnen komen. Het glas van hersen- en voetlampen dient door middel van gaas met een maaswijdte van maximaal 16 mm te zijn afgedekt.
- 6.4 Het is verboden, zonder toestemming van de commandant van de brandweer, tijdens voorstellingen in de daarvoor gebruikte ruimten open vuur, zoals kaarsen en fakkels te gebruiken. Een dergelijke toestemming dient minimaal 14 dagen voorafgaand aan de dag waarop de voorstelling zal worden gehouden, te worden aangevraagd.
- 6.5 Het is verboden in de kleedkamers te roken.
- 6.6 Tijdens de voorstelling is het gebruik van sigaret, sigaar of pijp op het toneel toegestaan, mits op het toneel voldoende stalen asbakken zijn geplaatst. Achter het decor dient een bak gevuld met zand of een emmer gevuld met water te worden geplaatst, waarin bij het verlaten van de speelruimte de brandende sigaren en sigaretten kunnen worden gedoofd.
- 6.7 Het is verboden, tijdens voorstellingen, vuurwerk te laten ontbranden zonder een ontbrandingstoestemming van de Provincie.
- 6.8 Touwen, die worden gebruikt voor het schoren van decors of voor andere doelen, dienen zodanig te zijn bevestigd, dat daarover niemand kan struikelen of vallen. Kabels, die worden gebruikt voor televisieopnamen, licht- en geluidsdoeleinden dienen, indien zij op de vloer moeten liggen, zodanig met plakstrips te zijn afgeplakt dat daarover niemand kan struikelen of vallen.
- 6.9 Het gebruik van strijkbouten en andere warmteafgevende apparatuur ter verzorging van kostuums e.d. is alleen toegestaan in die ruimte(n), welke daartoe door de commandant van de brandweer zijn aangewezen.



- 6.10 Kookplaatjes en andere warmteafgevendende apparatuur, zoals elektrische dompelaars mogen niet in de toneelruimte worden gebruikt.
- 6.11 Confetti, serpentines en ander strooisel mag slechts worden gebruikt indien het materiaal niet op brandende lampen of andere warmteafgevendende apparatuur terecht kan komen en indien in de ruimte waar de voorstelling wordt gehouden geen brandende kaarsen worden gebruikt. Confetti, serpentines en ander strooisel mogen niet uit materiaal zijn vervaardigd, waaruit bij brand gevaarlijke gassen vrijkomen.

7. OVERIGE BIJEENKOMSTEN.

- 7.1 Het is verboden zonder vergunning van de commandant van de brandweer in het bouwwerk een activiteit te organiseren, waarbij meer dan 25 personen aanwezig kunnen, indien deze activiteit qua karakter niet overeenkomt met het normale gebruik.
- 7.2 Een vergunning dient tenminste 30 dagen voorafgaand aan de dag waarop de bijeenkomst e.d. zal worden gehouden, te worden aangevraagd bij de commandant brandweer.

8. OPSLAG VAN BRANDGEVAARLIJKE STOFFEN.

- 8.1 Het is verboden, boven de maximale hoeveelheid zoals aangegeven in bijlage 5 van de Bouwverordening, brandgevaarlijke stoffen voorhanden te hebben voor andere dan huishoudelijke doelen.
- 8.2 Indien de hoeveelheid gevaarlijke stoffen het maximum zoals vermeld in bijlage 5 wordt overschreden, dient de vergunninghouder dit te melden aan de afdeling Milieuzorg Bedrijven van de gemeente Breda, dan wel in het bezit te zijn van een geldige Milieuvergunning..
- 8.3 De (brandveiligheids)voorwaarden zoals vermeld in de Wet milieubeheer en aanverwante regelgeving, dan wel in de Milieuvergunning zijn, naast de gebruiksvergunningvoorwaarden, onverkort van kracht.
- 8.4 In de nabijheid van uitgangen en nooduitgangen mogen geen licht ontvlambare of licht brandbare stoffen of voorwerpen aanwezig zijn.

9. VERRICHTEN VAN WERKZAAMHEDEN DIE BRAND KUNNEN VEROORZAKEN.

- 9.1 De vergunninghouder dient zich te vergewissen van het feit of de uitvoerder van brandgevaarlijke werkzaamheden de nodige veiligheidsmaatregelen heeft getroffen.
- 9.2 Onder werkzaamheden welke brand kunnen veroorzaken worden in ieder geval begrepen: werkzaamheden waarbij gebruik wordt gemaakt van snijbranders, lasvlammen, soldeerbouten, verfafbranders, kokend asfalt en teer.

10. ROKEN EN OPEN VUUR.

- 10.1 Het niet bedrijfsmatig gebruik van open vuur is verboden met uitzondering van roken.



- 10.2 Het verbod voor het gebruik van open vuur is niet van toepassing voor rookverdrivers, indien deze voldoen aan de volgende voorwaarden:
- a. de houder moet van onbrandbaar materiaal zijn vervaardigd;
 - b. de lont van de rookverdrijver moet zich tenminste 3 cm onder de bovenste rand van de houder bevinden;
 - c. de vorm van de houder moet zodanig zijn, dat de kans op omstoten of omvallen tot het uiterst is beperkt e.e.a. ter beoordeling van de commandant van de brandweer.
- 10.3 Het gebruik van barbecues is niet toegestaan.
- 10.4 Staande asbakken dienen zodanig te zijn uitgevoerd, dat de kans op omvallen of omstoten tot het uiterste beperkt is.

11. VERWARMINGS-, KOOK-, BAK- EN BRAADAPPARATUUR.

- 11.1 In de directe nabijheid van bak- en braadpannen, waarin olie of vet wordt verwarmd, dienen goed passende en goed hanteerbare deksels aanwezig te zijn, teneinde in geval van oververhitting of in vlam geraken van olie of vet, de bak- en/of braadpannen te kunnen afdekken.
- 11.2 Het gebruik van verplaatsbare elektrische straalkachels is verboden.
- 11.3 Het gebruik van verplaatsbare kooktoestellen, waarvan de werking berust op de verbranding van vloeibare- of gasvormige brandstoffen is verboden.
- 11.4 De werking van verplaatsbare verwarmingstoestellen zoals b.v. gourmetstellen, fonduestellen en steengrillen mag niet berusten op verbranding van brandbare vloeistoffen zoals spiritus. Het gebruik van alternatieve brandstoffen zoals b.v. pasta's zijn toegestaan.

12. AFVOER VAN AFVAL.

- 12.1 Afval dient dagelijks te worden afgevoerd naar een veilige plaats buiten elke vluchtweg.
- 12.2 Het is verboden gloeiende en brandende stoffen in containers te deponeren.

13. UITGANGEN EN VLUCHTWEGEN.

- 13.1 In vluchtwegen, vluchtroutes en vluchtmogelijkheden mogen tot het bereiken van het aansluitend terrein c.q. openbare weg, geen voorwerpen aanwezig zijn, die de vrije doorgang kunnen verhinderen of bemoeilijken.
- 13.2 In trappenhuisen mogen geen goederen worden opgeslagen of worden uitgesteld.
- 13.3 Een deur welke voorzien dient te zijn van een Pa-sluiting mag niet anders zijn afgesloten dan door middel van:
- a. een sluiting, waarbij de deur opengaat door een lichte druk tegen de deur, aan de zijde van welke men de deur bij het verlaten van het gebouw nadert;
 - b. een over de volle breedte van de deur aangebrachte stang, waarbij de deur opengaat door een lichte druk tegen de stang. Deze stang moet worden aangebracht aan de binnenzijde van de deur op een hoogte van 1 meter boven de vloer.



- 13.4 Een deur welke voorzien dient te zijn van een Pb-sluiting mag niet anders zijn afgesloten dan door middel van een sluiting aan de binnenzijde van de deur, waardoor de deur kan worden geopend zonder gebruik te maken van sleutels of andere losse voorwerpen.

14. GEBRUIK VAN LIFTEN.

- 14.1 Het is verboden om in geval van brand de liften te gebruiken.

15. KUNST- EN NOODVERLICHTING.

- 15.1 Het bouwwerk moet zijn voorzien van een noodverlichtingsinstallatie, die automatisch in werking treedt zodra de spanning van de gewone verlichtingsinstallatie daalt beneden 70% van de nominale waarden, conform NEN 1010.
- 15.2 Noodverlichtingsinstallaties moeten worden gevoed door een of meer uitsluitend voor dit doel gebruikte accumulatorenbatterijen die, na spanningsuitval, zonder bijlading in staat zijn de noodverlichtingsinstallatie onafgebroken gedurende tenminste 1 uur voldoende van energie te voorzien, conform NEN 1010.
- 15.3 Voor alle niet nader genoemde eisen ten behoeve van de noodverlichtingsinstallatie dient de installatie conform NEN 1010 te zijn uitgevoerd.

16. MAXIMUM AANTAL TOE TE LATEN PERSONEN.

- 16.1 In het bouwwerk mogen niet meer dan 1600 personen gelijktijdig aanwezig zijn (zie Bijlage A).
- 16.2 In de volgende ruimte(n) mogen niet meer dan het daarbij vermelde aantal personen gelijktijdig aanwezig zijn (zie tekening en Bijlage A):
- | | |
|---------------|--------------|
| Kantine: | 700 personen |
| Aula: | 800 personen |
| Muzieklokaal: | 100 personen |
| Mediatheek: | 120 personen |
| A016: | 70 personen |

17. INSTRUCTIE EN OEFENING PERSONEEL.

Veiligheidsinstructie.

- 17.1 Binnen 6 maanden na dagtekening van de gebruiksvergunning dient aan de Commandant Brandweer een algemeen brandveiligheidsplan inhoudende een brandveiligheidsinstructie en ontruimingsplan voor het personeel ter goedkeuring te worden aangeboden.
- 17.2 Dit brandveiligheidsplan dient, nadat deze is goedgekeurd, aan elk personeelslid te worden uitgereikt of kenbaar te worden gemaakt.
- 17.3 Elk personeelslid dient binnen 14 dagen na indiensttreding op de hoogte te worden gesteld van de plaats en werking van:
- kleine blusmiddelen, zoals slanghaspels en blustoestellen;
 - middelen en voorzieningen tot alarmering bij brand;
 - branddeuren;



- afsluiters;
- schakelaars;
- vluchtwegen;
- opslag en gebruik van brandgevaarlijke stoffen;
- brandveiligheidsplan.

17.4 In bouwwerken zoals genoemd in artikel 6.1.1 onder c, d en e van de Bouwverordening 2007, dient het personeel tenminste eenmaal per jaar worden geïnformeerd c.q. voorgelicht over de inhoud van het brandveiligheidsplan.

18. CONTROLE.

18.1 Voor zover in het bouwwerk aanwezig, dienen de volgende installaties te worden gecontroleerd op goede werking en zonodig gereinigd en gerepareerd:

4 x per jaar:

- communicatiemiddelen;
- rookafvoerkanalen van bak- en braadtoestellen.

1 x per jaar:

- met gas gestookte toestellen;
- schoorsteenkanalen;
- rook- en gasafvoerkanalen;
- verwarmingsinstallaties;
- ventilatoren;
- elektrische kook- en verwarmingstoestellen;
- kleine blusmiddelen;
- brandkleppen;
- brandwerende doorvoeringen.

1 x per maand:

- noodverlichtingsinstallaties;
- rook- en brandwerende deuren;
- noodstroomvoorzieningen;
- deurdrangers;
- liften en brandweerliften;
- brandmeldinstallatie;
- ontruimingsinstallatie;

doorlopend:

- vluchtwegen, of aanduidingen daarvan, goed zichtbaar zijn;
- vluchtwegen goed bereikbaar zijn;
- vluchtwegen en het als verlengstuk van de vluchtwegen aan te merken gedeelte van het aansluitend terrein, met de daarbij behorende deuren en (nood-)uitgangen, niet versperd zijn door obstakels;
- de kunstverlichting goed functioneert;
- de vloeren stroef zijn;
- de trap treden stroef zijn;
- vloerbedekking goed vastligt en niet kan omkrullen of oprollen;
- blusmiddelen, of aanduidingen daarvan, goed zichtbaar zijn;
- blusmiddelen goed bereikbaar zijn;
- het sluiten van rook- en/of brandwerende deuren c.q. luiken niet wordt belemmerd en dat deze voortdurend gesloten zijn;



- elektrische snoeren, stekkers en toestellen in goede staat verkeren;
 - geen brandgevaarlijke situaties ontstaan door onveilig gebruik van vuur, gas en/of elektriciteit;
 - meldpunten t.b.v. de ontruimingsalarminstallatie goed bereikbaar zijn;
 - vluchtwegen worden vrijgehouden van begroeiing, sneeuw en ijs;
 - buitentrappen, galerijen en balkons, die bij de vluchtwegen behoren, worden vrijgehouden van begroeiing, sneeuw en ijs.
- 18.2 Door een ter zake kundige dient onderhoud te worden verricht en een controle te worden gehouden op de reinheid en goede werking van de volgende installaties, voor zover in het bouwwerk of op het complex aanwezig:
- Technische installaties;
 - Technische brandveiligheidsvoorzieningen;
 - Bluswatervoorzieningen;
 - Blusmiddelen.
- 18.3 Defecten aan verwarmings-, verlichtings- en waterleidinginstallaties en aan middelen of voorzieningen tot het voorkomen, melden, alarmeren en bestrijden van brand, alsmede middelen tot ontvluchting en redding van mensen bij brand dienen steeds terstond, nadat zij zijn geconstateerd, te worden hersteld.
- 18.4 De registratie van de controlewerkzaamheden dient te worden bijgehouden in een speciaal daarvoor bestemd register.

19. BRANDMELDINSTALLATIE EN ONTRUIMINGSALARMINSTALLATIES.

BRANDMELDINSTALLATIE MET DOORMELDING NAAR EEN PARTICULIERE ALARMCENTRALE.

- 19.1 De aanwezige brandmeldinstallatie is een zogenaamde "vrijwillige brandmeldinstallatie". Deze installatie moet in ieder geval voldoen aan de volgende voorschriften:
- a. de brandmeldinstallatie moet voldoen aan het gestelde in de norm NEN 2535;
 - b. de projectering van de brandmelders dient in overeenstemming te zijn met het daadwerkelijk gebruik;
 - c. het is niet toegestaan zodanige activiteiten uit te voeren, danwel mogelijk te maken dat hierdoor ten onrechte een brandmelding wordt veroorzaakt;
 - d. Bij een brandmelding moet eerst de betrouwbaarheid van de melding worden onderzocht voordat de brandmelding naar de brandweer mag worden doorgemeld;
 - e. na doormelding van de brandmelding naar de brandweer moet voor de brandweer op dat tijdstip de toegang tot het object mogelijk zijn;
 - f. door de gebruiker moet vantevoren een alarmorganisatie worden opgebouwd die verzekert dat de juiste actie op het juiste moment door de juiste persoon wordt genomen;
 - g. de brandmeldcentrale mag uitsluitend toegankelijk zijn voor bevoegde personen;
 - h. tenminste eenmaal per jaar moet door een ter zake deskundige het nodige onderhoud worden verricht en een controle worden gehouden op de reinheid en goede werking van de brandmeldinstallatie (cfm. NEN 2654).
- 19.2 Ieder jaar dient een schriftelijke verklaring te worden overlegd dat de brandmeldinstallatie aan de voorschriften voortvloeiende uit de NEN 2535 voldoet. Een dergelijke verklaring kan worden afgegeven door het Nationaal Centrum voor Preventie te Houten of de door de Raad voor de Accreditatie erkende inspectieburo's of door het branddetectiebedrijf dat voor die activiteit is gecertificeerd door de Raad voor de Accreditatie.



- 19.3 Jaarlijks dient, na onderhoud en frequente inspectie, door het branddetectiebedrijf een kopie van het hernieuwde certificaat en het onderhoudsrapport, inclusief bijlagen, aan de Commandant van de Gemeentelijk Brandweer te worden toegestuurd.
- 19.4 Storingen, die het melden van brand verhinderen dienen op korte termijn te worden verholpen. De gebruiker dient daarom met de importeur, de leverancier of een servicefirma een regeling te treffen, waarin gegarandeerd wordt dat dergelijke storingen binnen 24 uur verholpen worden.
- 19.5 De gebruiker van de installatie dient er zorg voor te dragen dat de volgende werkzaamheden worden uitgevoerd:
- a. maandelijkse controle op de goede werking;
 - b. bijhouden van een logboek;
 - c. vervangen van defecte lampen, zekeringen e.d.;
 - d. waarschuwen van de servicefirma indien een storing in de installatie optreedt.

ONTRUIMINGSALARMINSTALLATIE.

- 19.6 De ontruimingsalarminstallatie of een gedeelte hiervan mag nooit worden uitgeschakeld, tenzij dit voor onderhoud noodzakelijk is.
- 19.7 De gebruiker van de ontruimingsalarminstallatie dient er zorg voor te dragen dat de volgende werkzaamheden worden uitgevoerd:
- a. maandelijkse controle op de goede werking;
 - b. bijhouden van een logboek;
 - c. vervangen van defecte lampen, zekeringen e.d.;
 - d. waarschuwen van de servicefirma indien een storing in de installatie optreedt.
- 19.8 Bij de ontruimingsalarminstallatie dienen aanwezig te zijn;
- a. het logboek
 - b. een schema met de groepsindeling van de installatie;
 - c. het stuurschema van de installatie.

20. SPRINKLERINSTALLATIES.

Niet van toepassing.

21. BRANDVEILIGHEIDSCONCEPT BEHEERSBAARHEID VAN BRAND

Niet van toepassing.

22. BRANDWERENDE CONSTRUCTIES.

- 22.1 Beschadigingen aan brandwerende constructies, zoals wand-, deur- en kozijnconstructies, puien, brandwerende bekleding van draagconstructies etc., welke de brandwerendheid nadelig kunnen beïnvloeden dienen steeds terstond, nadat zij zijn geconstateerd, te worden hersteld.
- 22.2 Luiken en deuren in brandwerende schachten dienen te allen tijde te zijn gesloten en alleen ten behoeve van inspectie en werkzaamheden te zijn geopend.



23. BLUSMIDDELEN.

- 23.1 De voorgeschreven blusmiddelen dienen altijd direct bereikbaar en voor direct gebruik gereed te staan.
- 23.2 De voorgeschreven draagbare blusmiddelen dienen te zijn voorzien van een geldig rijkskeurmerk.
- 23.3 De brandslanghaspels dienen conform NEN 3211 of NEN-EN 671-1 te zijn uitgevoerd en geïnstalleerd.
- 23.4 De voorgeschreven brandslanghaspels en blustoestellen dienen 1 x per jaar conform de NEN 2559 op de goede werking te worden gecontroleerd. Als bewijs hiervan dient op de haspel of toestel een keuringsbewijs aanwezig te zijn.
- 23.5 De blusmiddelen dienen op de voorgeschreven plaatsen aan de wand te worden bevestigd.
- 23.6 Na gebruik van een blustoestel dient dit terstond gevuld c.q. vervangen te worden. Dit geldt ook indien het blustoestel niet geheel leeg is.

24. BESTEMMINGS- EN BOUWKUNDIGE WIJZIGINGEN.

- 24.1 Het is verboden een bouwwerk na een bestemmingswijziging of een bouwkundige verandering c.q. uitbreiding opnieuw in gebruik te nemen.

25. GEBRUIK VAN RUIMTEN TEN BEHOEVE VAN EXPOSITIES, BEURZEN E.D.

Niet van toepassing.

26. CONSUMENTENVUURWERK

Niet van toepassing.

27. SANCTIES.

- 27.1 Niet-inachtneming van deze gebruiksvoorschriften kan leiden tot intrekking van de gebruiksvergunning.
- 27.2 Het in gebruik nemen of in gebruik houden van een bouwwerk in strijd met deze voorschriften is een strafbaar feit, welke gestraft kan worden met hechtenis van ten hoogste vier maanden of een geldboete van de derde categorie.



Bijlage A – Berekening aantal personen.

Gebruik:	Mencia de Mendoza
Gebruiksfunctie:	onderwijsfunctie

Bepaling opgegeven bezettingsgraadklasse:	5,2	m2/pers.	----->	B3
Bovengrenzen	B3	RC:	5,0	VG/VR: 3,3

		gebr./vloeropp in m2	aantal pers.	aantal uitg.in vluchtr.	breedte in mm.	aantal uitg. tegen vluchtr.	Loopafst.
RC:	gebouw A	3640	700	7	9000	4	25
VG:	gebouw A	2707	700				
RC:	gebouw B	1809	350	6	5400	4	11
VG:	gebouw B	1450	350				
RC:	gebouw C	1981	350	7	10800	1	22
VG:	gebouw C	1364	350				
RC:	gebouw D	1373	150	6	8100	2	13
VG:	gebouw D	548	150				
RC:	gebouw E	770	120	2	2700	0	13
VG:	gebouw E	504	120				

Onderdeel	Rookcompartiment			Verblijfsgebied/verblijfsruimte		
	artikel BB	tabel	waarde	artikel BB	tabel	waarde
aantal toegangen	2.148.2	2.145.2	750	nvt	nvt	nvt
vrije doorgang	2.148.3	2.145.2	1,5	2.146.8	2.145.1	2,2
draairichting deuren	2.148.4	2.145.2	187,5	2.146.9	2.145.1	125
loopafstand	2.136 2 en 3	2.134	30	2.146.10	2.145.1	20

		gebr./vloeropp. in m2	Berekening aantallen	Opgegeven aantallen	vrije doorgang	aanw. breedte	aanw. Loopafst.
RC	gebouw A	3640,0	728	700	5460	9000	25
VG	gebouw A	2707,0	820	700	5955	0	0
RC	gebouw B	1809,0	361	350	2714	5400	11
VG	gebouw B	1450,0	439	350	3190	0	0
RC	gebouw C	1981,0	396	350	2972	10800	22
VG	gebouw C	1364,0	413	350	3001	0	0
RC	gebouw D	1373,0	274	150	2060	8100	13
VG	gebouw D	548,0	166	150	1206	0	0
RC	gebouw E	770,0	154	120	1155	2700	13
VG	gebouw E	504,0	152	120	1109	0	0



Conclusies:

Door de aanvrager is een aantal van 1600 personen gevraagd voor het totale gebouw.

Bij de berekening is uitgegaan van:
elke Bouwdeel A t/m E als een apart RC;

Op elk RC wordt voldaan aan:

- aanwezige loopafstanden < vereiste loopafstanden --> akkoord
- het vereiste aantal uitgangen < aanwezige aantal uitgangen --> akkoord
- de draairichting van de uitgangseuren voldoen aan de vereisten.
- het aantal personen < bovengrens aantal personen gebruiksfunctie --> akkoord
- de vereiste doorgangsbreedte < aanwezige doorgangsbreedte -- > akkoord

Gezien de getalsverhoudingen tussen het gevraagde aantal personen en de bovengrenzen van de gebruiksfunctie is afgezien van de berekening van de opvang- en doorstroomcapaciteit van de horizontale en verticale vluchtwegen.

Het gevraagde aantal van 1600 personen in het totale gebouw kan worden gehonoreerd.



Gebruik:	Schoolgebouw / kantine en aula
Gebruiksfunctie:	bijeenkomstfunctie

Bepaling opgegeven bezettingsgraadklasse:			6,0	m2/pers.	----->	B1
Bovengrenzen	B1	RC:	0,8	VG/VR:	0,5	

		gebr./vloeropp in m2	aantal pers.	aantal uitg.in vluchtr.	breedte in mm.	aantal uitg. tegen vluchtr.	Loopafst.
RC:	Rookcompart.	9594	1600				
VG:	verblijfsgebied	1770	1000				
VR:	kantine	354	700	6	5400	2	11
VR:	aula	594	800	5	7200	0	20
VR:	muzieklokaal	91	100	1	900	0	11
VR:	mediatheek	207	120	2	2700	0	12
VR:	A016	72	70	1	900	2	5

Onderdeel	Rookcompartiment			Verblijfsgebied/verblijfsruimte		
	artikel BB	tabel	waarde	artikel BB	tabel	waarde
aantal toegangen	2.148.2	2.145.2	120	nvt	nvt	nvt
vrije doorgang	2.148.3	2.145.2	9,2	2.146.8	2.145.1	13,75
draairichting deuren	2.148.4	2.145.2	30	2.146.9	2.145.1	20
loopafstand	2.136 2 en 3	2.134	30	2.146.10	2.145.1	20

	gebr./vloeropp. in m2	Berekening aantallen	Opgegeven aantallen	vrije doorgang	aanw. breedte	aanw. Loopafst.
RC = Rookcompart.	9594,0	11992	1600	88265	0	0
VG = Verblijfsgebied	1770,0	3540	1000	24338	0	0
VR1: kantine	354,0	708	700	4868	5400	11
VR2: aula	594,0	1188	800	8168	7200	20
VR3: muzieklokaal	91,0	182	100	1251	900	11
VR4: mediatheek	207,0	414	120	2846	2700	12
VR5: A016	72,0	144	70	990	900	5

	Draairichting deuren	vereiste aantal uitgangen	
RC	vluchtrichting	oppervlaktetoets	2
RC	vluchtrichting	loopafstandtoets	1
VG	vluchtrichting	loopafstandtoets	1
VR1	vluchtrichting	loopafstandtoets	1
VR2	vluchtrichting	loopafstandtoets	1
VR3	vluchtrichting	loopafstandtoets	1
VR4	vluchtrichting	loopafstandtoets	1
VR5	vluchtrichting	loopafstandtoets	1



Conclusies:

Door de aanvrager zijn de volgende aantallen personen aangevraagd:

- kantine: 700 personen
- aula: 800 personen
- muzieklokaal: 100 personen
- mediatheek: 120 personen
- A016: 70 personen

Voor elke ruimte wordt voldaan aan:

- aanwezige loopafstanden < vereiste loopafstanden --> akkoord
- het vereiste aantal uitgangen < aanwezige aantal uitgangen --> akkoord
- de draairichting van de uitgangsdeuren voldoen aan de vereisten.
- het aantal personen < bovengrens aantal personen gebruiksfunctie --> akkoord
- de vereiste doorgangsbreedte < aanwezige doorgangsbreedte -- > akkoord

De gevraagde aantallen personen kunnen worden gehonoreerd.



Gegevens gemeente

Dossiernummer	Datum ontvangst	Aanvraag ingediend
		In voud

Indienen bij de afdeling preventie

Verzendadres

Gemeente Breda
Dienst Brandweer
Postbus 2060
4800 CB Breda



Gemeente Breda
Dienst Brandweer
Bijlage behorende bij gebruiksvergunning
d.d. 17 september 2007
nr: BRW/07.070/01

Betreffende het bouwwerk gelegen aan:
MENDELSSOHNLAAN 1

Aanvraag gebruiksvergunning

Bouwverordening artikel 6.1.1

1 Gegevens van de aanvrager

Rechtspersoon of
natuurlijk persoon
Geen postbus-
nummer

- > 1a Naam en voorletters = *SKUOD e.o.* M/V
- > 1b Correspondentieadres = *Paardewerde 5*
in Nederland
- 1c Postcode en plaats = *4024 EH Breda*
- 1d Telefoon overdag = *076 - 5741405*
- 1e Faxnummer = *076 - 5207956*
- 1f E-mailadres = *wcu.skuob.nl*
- 1g Bent u ☒ Eigenaar ☐ huurder
☐ Anders, namelijk:

2 Lokale en kadastrale aanduiding van het bouwwerk

Neem voor deze
informatie contact
op met het
kadaster

- 2a Straat en huisnummer = *Mendelsohnlaan 1*
- 2b Postcode en plaats = *4030 CV*
- 2c Gemeente = *Breda*
- > 2d Sectie en nummer = *E 5394*

3 Uw gebruiksvergunning

Lees in de toelichting of uw
bouwwerk valt
onder de criteria
van vergunning-
plichtige
bouwwerken.

- > 3 Voor welk gebruik vraagt u een vergunning aan:
- 3a ☒ er zullen meer dan vijftientwintig personen tegelijk aanwezig zijn, anders dan in een één- of meergezinshuis;
- 3b ☐ er zal bedrijfsmatig de in de Regeling Bouwbesluit brandveiligheid bedoelde stoffen worden opgeslagen;
- 3c ☐ er zal aan meer dan vijf personen bedrijfsmatig of in het kader van verzorging nachtverblijf worden verschaft;
- 3d ☐ er zal aan meer dan tien kinderen jonger dan twaalf jaar, of aan meer dan tien lichamelijk en/of geestelijk gehandicapten dagverblijf worden verschaft;
- 3e ☐ er wordt prostitutie uitgeoefend, waarbij in het bouwwerk vijf of meer personen aanwezig kunnen zijn;
- 3f ☐ er wordt in de vorm van kamerverhuur aan meer dan vijf personen huisvesting verschaft;
- 3g ☐ er zijn brandcompartimenten opgenomen waarvan de afmetingen zijn bepaald met toepassing van het Brandbeveiligingsconcept Beheersbaarheid van brand.



4 Gewijzigd gebruik van het bouwwerk

Lees in de toelicht- > 4a

De wijzigingen betreffen:

- wijziging
- aanpakking

5 Beoogd gebruik van het bouwwerk

5a Wat is het beoogd
van het bouwwerk.

6a Geef in onderstaande tabel de gebruiksfunctie, het aantal toe te laten personen en de vloeroppervlakte van de ruimten aan.

Ruimte	Gebruiksfunctie	Aantal personen	Vloeroppervlakte	Verblijfsgebied in m ²
klankkamer	concertorgel	38	38	43 m ² + profet
musieklokaal	"	35	35	91 m ²
gymnastiek (3x)	"	35 (3x)	262 m ² (3x)	
meditatiezaal	"	120	209 m ²	
zaal	concertorgel	800	879,3 m ²	
kerkruimte	"	70	200,2 m ²	
A016	"	70		

7a Het totale gebruiksoppervlak 10.864 m² van het bouwwerk

7 Gebruiksoppervlakte

8a Op welke wijze wordt voorzien in de verwarming

8	Energievoorziening
---	--------------------

① CO_2 : 0.0001
② SO_2 : 0.0001
③ NO_2 : 0.0001
④ CH_4 : 0.0001
⑤ N_2O : 0.0001
⑥ H_2O : 0.0001
⑦ O_2 : 0.0001
⑧ CO : 0.0001
⑨ H_2 : 0.0001
⑩ He : 0.0001

9 Gemachtigde

9b Naam gemachtigde

9d Postcode: Woonpla

9f Faxnummer:

Informeer bij de gemeente of u nog overige vergunningen nodig heeft

10 Overige vergunningen

- > 10a Heeft u voor het gebruik van het bouwwerk of voor het uitvoeren van bedrijfsactiviteiten ook de volgende vergunningen nodig?
- ☐ Milieuvergunning
 - ☐ Drank & Horecavergunning
 - ☐ Monumentenvergunning

Leges

Betaling van leges.

Voor het behandelen van de aanvraag dient u leges te betalen.

Handtekening

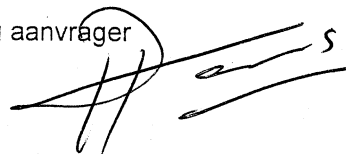
Als een gemachtigde is aangewezen, moeten zowel de aanvrager als de gemachtigde dit formulier ondertekenen

- > Hierbij verklaar ik dat ik het formulier naar waarheid heb ingevuld.

Aanvrager *T. J. M. Jans*

Datum
= 11-10-2006

Handtekening aanvrager



Gemachtigde

Datum
=

Handtekening gemachtigde

Terugsturen van de aanvraag

Stuur de aanvraag naar het adres dat rechtsboven op de voorzijde van het formulier staat vermeld. Controleer of u alle bijlagen heeft bijgevoegd.



Gemeente Breda

Dienst Brandweer

Bijlage behorende bij gebruiksvergunning

d.d. 17 september 2007

nr: BRW/07.070/01

Betreffende het bouwwerk gelegen aan:

MENDELSSOHNLAAN 1



Architecten Haverman van den Meiracker Vermeulen bv
Baronielaan 15
4818 PA BREDA
Tel. (076) - 514 46 44
Fax. (076) - 521 78 86
Email: breda@architecten-hmv.demon.nl

werknr. 14.12
code: 02.06
datum: 11.10.06
bestand: 1412.berekening bvo

Project: Mencia de Mendoza Lyceum te Breda

Overzicht bruikbare vloeroppervlakten t.b.v. formulier "aanvraag gebruiksvergunning"

Gebouw A

Kelder	1028	m ²
BG	1680	m ²
1V	1680	m ²
2V	418	m ²

Gebouw B

BG	603	m ²
1V	603	m ²
2V	603	m ²

Gebouw C

BG	470	m ²
1V	571	m ²
2V	565	m ²

Gebouw D

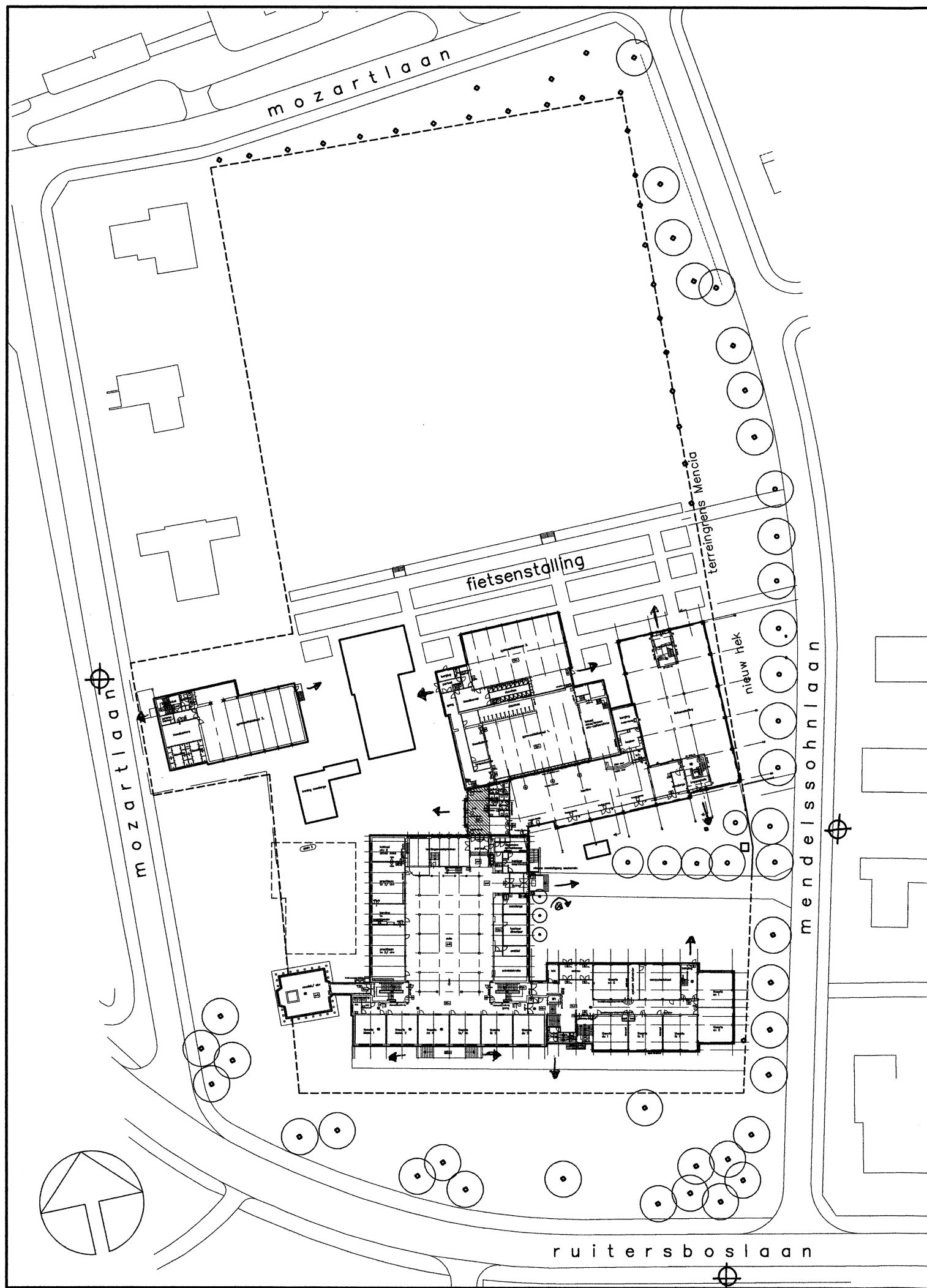
Kelder	76	m ²
BG	887	m ²
1V	410	m ²

Gebouw E

Kelder	415	m ²
BG	355	m ²

	Gemeente Breda Dienst Brandweer
Bijlage behorende bij gebruiksvergunning	
d.d.	17 september 2007
nr:	BRW/07.070/01
Betreffende het bouwwerk gelegen aan:	
MENDELSSOHNLAAN 1	






 Gemeente Breda
 Dienst Brandweer
 Bijlage behorende bij gebruiksvergunning
 d.d. 17 september 2007
 nr: BRW/07.070/01
 Betreffende het bouwwerk gelegen aan:
 MENDELSSOHNLAAN 1

kadastraal: gem. breda/ sectie E nr. 5394

wijz.	d.d.	get.	gez.	betr.
project	uitbreiding en interne aanpassingen mencia de mendoza lyceum aan de mendelssohnlaan 1 te breda			
opdrachtgever	mencia de mendoza lyceum			
onderwerp	situatie			
schaal	1:1000			
datum	150906			
get.	maas/prenen			
gez.				
stadium	revisie			
formaat	A3			
tek.nr.	1412.situatie			
file	1412situatie.dwg			

ARCHITECTEN
Haverman van den Meiracker Vermeulen bv

Baronielaan 15, 4818 PA Breda
 Tel.(076) 514 46 44, Fax(076) 521 78 86
 Email: breda@architecten-hmv.demon.nl



BLAUW

Weerstand tegen
branddoorslag en
brandoverslag 60 minuten
WBDBO 60

ORANJE

Weerstand tegen
branddoorslag en
brandoverslag 30 minuten
WBDBO 30

ROZE

Weerstand tegen
branddoorslag en
brandoverslag 20 minuten
WBDBO 20

ROZE

Weerstand tegen
rookdoorgang
WTRD 30



Ruimte voorzien van
noodverlichting



Noodverlichtingsarmatuur
NV = noodverlichting
NW = noodwaakverlichting

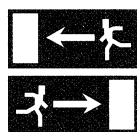


Aanduiding voor
een uitgang

Conform NEN 6088



Aanduiding voor een
vluchtrichting of
(nood-)uitgang
Conform NEN 6088

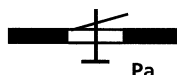


Aanduiding voor
vluchtrichting

Conform NEN 6088

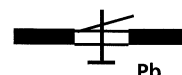


Zelfsluitend



Pa

Deur in vluchtroute
voorzien van
panieksluiting
Pa



Pb

Deur in vluchtroute
zonder sleutel
te openen
Pb

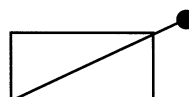


Brandslanghaspel
slanglengte ...m

Conform NEN EN 671-1



Draagbaar blustoestel
met ...kg of liter
blusstof: ...



Kist met zand of
absorptiemiddel en schop
inhoud: ...liter



Brandweerlift

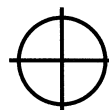


Brandweeringang

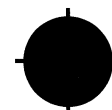


Afname- of voedingspunt
droge blusleiding

Conform NEN 1594



Ondergrondse brandkraan
met een capaciteit van
...m³ per uur
OBK



Bovengrondse brandkraan
met een capaciteit van
...m³ per uur
BBK