



Gemeente Amsterdam

Zo werken wij in Amsterdam

Op straat

Versie 2





George Hendrik Breitner (1857 - 1923) Doorbraak Raadhuisstraat

Voorwoord

Amsterdam is niet af en zal dat nooit zijn. Werkzaamheden in de openbare ruimte horen bij een stad die bouwt aan zijn toekomst. Maar werkzaamheden betekenen ook vaak hinder voor de omgeving.

De openbare ruimte kan in een zandbak veranderen en huizen, winkels en bedrijven worden minder makkelijk bereikbaar. De uitvoerder wordt door de omgeving al snel als lomp ervaren. En een lompe uitvoering is slecht voor de stad.

Een goede uitvoering is ook voor u als opdrachtgever of uitvoerder van werkzaamheden van belang. Een omgeving die klaagt over de uitvoering kan het werk stagneren en leiden tot verscherping van vergunningvoorwaarden en extra handhaving. Zaken die we natuurlijk willen voorkomen.

Eigenlijk bent u met uw project te gast in de omgeving. Uw gastheer, de omgeving, ziet hoe zijn gast alles voortvarend openbreekt en met veel bouwgeweld aan het werk gaat. Niet alle gasten brengen dagen, weken en soms maanden overlast met zich mee. Tijdens werkzaamheden is alles anders en niet even plezierig.

Natuurlijk, zonder onderhoud en aanleg functioneert de stad niet. We verstoren de openbare ruimte met goede redenen. Maar de verstoring moet wel zo beperkt mogelijk blijven.

De schilderijen van de kunstenaar Breitner geven een goed beeld van werkzaamheden in het verleden. Dit handboek geeft een goed beeld hoe wij tegenwoordig willen dat er gewerkt wordt.

Het is nu aan u om de omgeving van uw werkterrein bereikbaar, leefbaar en veilig te houden. Ik wens u een vlotte en goede uitvoering van uw werkzaamheden in Amsterdam toe!

Eric Wiebes

Wethouder Verkeer, Vervoer en Infrastructuur

Inhoudsopgave

Vooraf		1
Inleiding		3
Leeswijzer		4
Procedures en richtlijnen		5
Modules		7
Module A	Werkzaamheden en voetgangers	9
Module B	Werkzaamheden en fietsers	31
Module C	Werkzaamheden en gemotoriseerd verkeer	45
Module D	Werkzaamheden bij tram en bus	57
Module E	Werkzaamheden winkelstraten, bij bedrijven en maatschappelijke voorzieningen	63
Module F	Nood- en hulpdiensten, veiligheid	81
Module G	Omleidingsroutes	89
Module H	Opslag bouwmaterialen	95
Module I	Parkeerplaatsen en werkzaamheden	105
Module J	Straatmeubilair, beelden en bomen	107
Module K	Afzettingen en bouwhekken	117
Module L	De verkeersregelaar	125
Module M	Geluidsoverlast	129
Module N	Logistiek	133
Module O	Sociale veiligheid	139
Module P	Dagelijks beheer, de BLVC-medewerker	143
Module Q	Verkeerslichten	147
Module R	Tijdelijke belijning	151
Bijlagen		157
Bijlage 1	Checklist belangrijkste aandachtspunten	159
Bijlage 2	Omleidingsroutes	165
Bijlage 3	Belangrijke adressen en links	191
Bijlage 4	Afkortingen en definities	197
Colofon		201
Verantwoording		202



Vooraf

Inleiding

De gemeente Amsterdam wil dat werkzaamheden in de openbare ruimte met zo min mogelijk hinder voor de omgeving worden uitgevoerd. Zij stelt daarom voorschriften aan de uitvoering.

Dit handboek is opgesteld om u een goed inzicht te geven in deze voorschriften. Er is daarom veel gebruik gemaakt van fotomateriaal. Het handboek is daarmee geen wetboek, maar een Amsterdams beeldkwaliteitsplan van de tijdelijke situatie. De inrichting van de tijdelijke situatie is altijd maatwerk. Een winkelstraat is anders dan een polderweg. Met dit handboek krijgt u inzicht in de kwaliteit die de gemeente wenst.

De status van dit handboek is te vinden in het uitvoeringsvoorschrift:

De vergunninghouder dient er zorg voor te dragen dat de werkzaamheden veilig worden uitgevoerd en dat de werkzaamheden minimale hinder geven. CROW 96B 'Werk in uitvoering', CROW 250 'Graafschade voorkomen aan kabels en leidingen' en het Handboek 'Zo Werken Wij In Amsterdam - Op Straat' dienen hiertoe als leidraad.

Dit handboek is een actualisering van het in januari 2006 uitgegeven handboek. Per 1 juni 2011 is het eerste handboek Zo Werken wij in Amsterdam. Op straat, vervallen en is deze geactualiseerde tweede uitgave van kracht.

Dit handboek is in boekvorm en online gepubliceerd op www.amsterdam.nl/coordinatiestelsel.

Leeswijzer

In de modules A t/m R wordt met foto's inzicht gegeven in de Amsterdamse voorschriften rond uitvoering. Met drie kleuren wordt aangegeven of het goed, matig of slecht is.



Rood zijn onacceptabele situaties

Oranje geeft een ongewenste situatie aan

Groen geeft de gewenste situatie aan



Belangrijke aandachtspunten worden aangegeven met een uitroepteken

In de bijlagen vindt u:

1. Checklist belangrijkste aandachtspunten
2. Richtlijnen tijdelijke bewegwijzering
3. Belangrijke adressen en links
4. Afkortingen en definities

Procedures en richtlijnen

De gemeente Amsterdam heeft een verordening *Werken in de Openbare Ruimte* (WIOR). In deze verordening en in de Nadere Regels van de verordening zijn de algemene Amsterdamse regels over de wijze van uitvoering opgenomen. In hoofdstuk 2 van de Nadere Regels vindt u de algemene uitvoeringsvoorschriften.

Iedereen die in Amsterdam de straat openbreekt moet in bezit zijn van een vergunning of een instemmingsbesluit *Werken in de openbare ruimte* (WIOR). Kleine werken voor telecommunicatie (kleiner dan 10 meter, korter dan 3 dagen) moeten in ieder geval een door de wegbeheerder (stadsdelen en Haven Amsterdam) vastgestelde MOOR melding hebben gedaan. De Amsterdamse wegbeheerders verlenen de vergunningen en handhaven deze.

Werkzaamheden aan de Amsterdamse hoofdnetten moeten daarnaast in bezit zijn van een goedgekeurd BLVC-plan. Het BLVC-plan wordt ook getoetst door de gemeentelijke Werkgroep Werk in Uitvoering (WWU).

Naast de voorschriften van vergunning, instemmingsbesluit en MOOR blijft onverminderd relevante regelgeving van kracht, bijvoorbeeld CROW, CUR, ARBO, de KLIC-melding van de Wet Informatie-uitwisseling Ondergrondse netten (WION) etc. Ook kunnen de nutsbedrijven aanvullende voorschriften stellen.

Meer informatie over de verordening WIOR, de uitvoeringsvoorschriften en het BLVC-plan vindt u op www.amsterdam.nl/coordinatiestelsel.



Modules

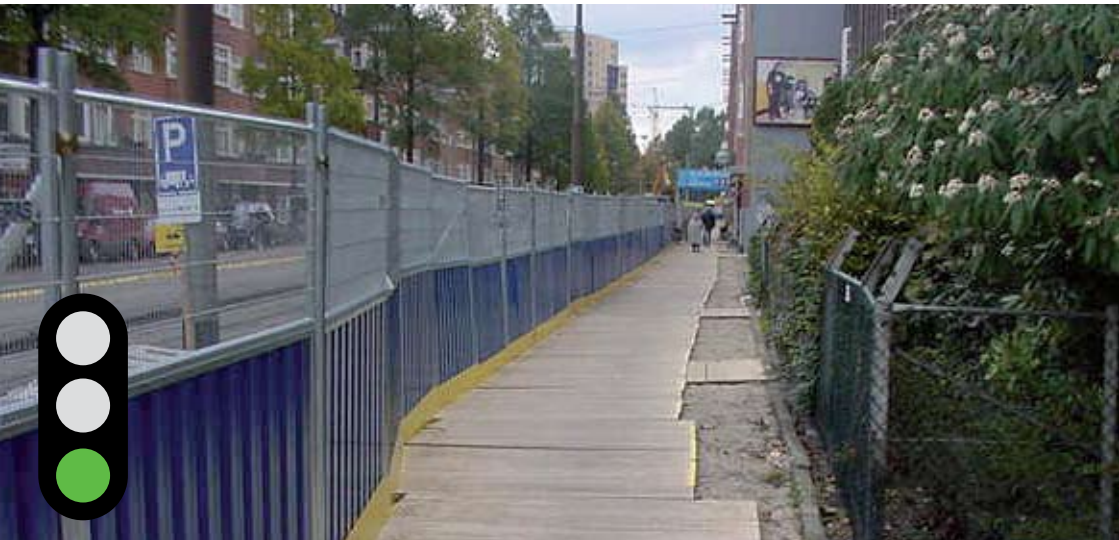
Module A

Werkzaamheden en voetgangers

Voetgangers moeten goed langs het werkterrein worden geleid. Leg duidelijke, goed begaanbare en veilige looproutes aan. Bewaak tijdens de werkzaamheden de kwaliteit van de looproute. Bedenk dat de looproutes ook geschikt moeten zijn voor ouderen, gehandicapten, mensen met kinderwagens, etc.



Goed aaneengesloten loopschotten. Halfgesloten hekken met de voeten aan de binnenzijde. Sluit eventueel, als gidslijn voor visueel gehandicapten en blinden, de onderkant van het hek af met een gele gidslijn.



Goed vlakgelegde loopschotten. Goede brede doorgang. Gebruik bij een onveilig werkvak halfgesloten hoge hekken. Fietsen kunnen niet worden vastgemaakt en de doorgang blijft behouden. Door de loopschotten niet direct tegen de gevels te plaatsen, blijft er ruimte voor huisvuil etc. en blijft de doorgangsruiimte op de loopschotten behouden. Langs de onderzijde is een gele zichtlijn aangebracht. Deze contrastkleur is beter waarneembaar voor visueel gehandicapten.



Voorkom valpartijen. Leg loopschotten recht en stabiel neer.



Leg ook bij halfverhardingen loopschotten neer.



Putje steekt uit en slordige loopschotten.



Zelfde putje. Goede creatieve oplossing voor aaneengesloten looproute.



Onderbreek de looproute niet, gebruik altijd goed begaanbare loopschotten. Vooral voor gehandicapten is dit een ontoelaatbare situatie.



Door de werkzaamheden was de verlaagde stoep niet meer beschikbaar. Alleen met behulp van omstanders kon deze mevrouw het trottoir op.



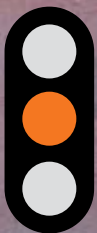
Behoud doorgang. Geen materieel op de looproute. Hoogteverschillen moeten ook voor gehandicapten en bejaarden overbrugbaar zijn.



Voorkom hoogteverschillen.



Voorkom ook eventuele valkuilen aan weerskanten van de hellingbaan en plaats daar bijvoorbeeld baakschilden.



Behoud doorgangruimte. Geen rommel op de looproute.
Leg loopschotten altijd ordelijk neer.



Te smalle doorgang. Zet geen materialen op looproutes. Probeer een andere plek te zoeken voor aggregaten e.d.



Behoud doorgang. Zorg dat voetgangers altijd goed langs het werk kunnen gaan.



V voorkom dat slordig neergelegde materialen de doorgang verminderen.



Als voetgangers over de rijbaan worden geleid, moeten de voetgangers met een harde afzetting worden beschermd tegen het overige verkeer.

Zet werkerterreinen, hoe klein ook, altijd met fysieke materialen af.



Voorkom valkuilen en zet het werkvak goed in de hekken.



Voorkom zoveel mogelijk dat sleuven en kuilen 's nachts open liggen.



Met een klanktegel kunnen slechtzienden en blinden opmerkzaam worden gemaakt op de opbreking. Zet in ieder geval de opbreking altijd af met fysieke materialen.



Als een geleidelijn voor slechtzienden en blinden wordt opgebroken, moeten zij hier opmerkzaam op worden gemaakt. Eventueel kan een tijdelijke geleidelijn worden aangelegd.



Voorkom voetgangers op het werktein! Zet werkvakken altijd af en geef duidelijk aan waar de looproutes zijn.



Slordig neergelegde loopschotten.

Goed aangegeven waar de looproute loopt. Goed gebruik van lage hekken (alleen gebruiken bij veilig werkvak) waardoor betere sociale veiligheid ontstaat.



Slordig neergelegde, niet aaneengesloten loopschotten.

Plaatsen bord G7 maakt duidelijk dat het een looproute is en vereenvoudigt handhaving op (brom)fietsen. Goed gebruik van lage hekken (alleen gebruiken bij veilig werkvak) waardoor betere sociale veiligheid ontstaat en duidelijk wordt hoe de looproute loopt.





Nóg beter was het naar binnen plaatsen van de voeten van het bouwhek. Duidelijke looproute. Maak zolang mogelijk gebruik van de bestaande verharding. Aan halfdichte hekken kunnen moeilijk fietsen worden vastgemaakt. De doorgangruimte blijft daardoor behouden.



Linten zijn niet toegestaan. Ze worden snel genegeerd en leveren onveilige situaties op. Voor visueel gehandicapten en blinden niet voelbaar.



Onacceptabele en gevaarlijke situatie. Plaats bij gevaarlijke situaties hoge hekken!



Goed rekening gehouden met het gebruik van de straat. Gebruik in drukke gebieden (winkelstraten etc.) altijd brede loopschotten. Goed aangesloten op definitieve verharding.



Voorkom sociaal onveilige situaties, plaats halfopen hekken en, als nodig, tijdelijke verlichting.



Plaats, als nodig, tijdelijke verlichting en voorkom sociaal onveilige looproutes.



Creëer bij lange werkvakken oversteekplaatsen (doorsteken) naar de overzijde.



Omdat een doorsteek het werkvak verdeelt in twee werkvakken, moeten beide 'kopse' kanten van het werkvak goed worden afgezet.



Te smalle loopschotten voor een winkelstraat.

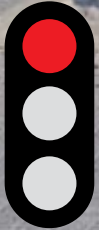


Goed gebruik gemaakt van lage, gesloten, hekken. Goed de voeten van het hekwerk naar binnen geplaatst.

Module B

Werkzaamheden en fietsers

Creëer duidelijke en goed begaanbare fietsroutes langs het werk. Leg geen onlogische of sociaal onveilige omleidingsroutes aan en bewaak tijdens de werkzaamheden de kwaliteit van de fietsroutes.



Voldoet niet als fietspad. Geen aansluiting tussen verschillende verhardingen kan leiden tot valpartijen.



Het gele bord is niet correct volgens de richtlijnen (zie module G en bijlage 2 Omlidingsroutes Richtlijnen Tijdelijke Bewegwijzering).

Goed vlak aangelegd tijdelijk fietspad. Goede aanheiling tussen verschillende verhardingen.



Fietspaden moet goed begaanbaar zijn.



Gevaarlijk liggende kabels zijn onacceptabel.



Ook voor de voetgangers had de kabelgoot gesloten moeten zijn.
Keurige kabelgoot over kabels.



Smalle doorgang en te scherpe hoek.

Goed aangeven waar tijdelijk fietspad loopt. Hellingbaan aangebracht voor afvlakken hoogteverschillen.

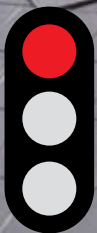


Hellingbaan aangebracht voor afvlakken onregelmatigheden. Goed aangeven waar tijdelijk fietspad loopt. Goed gebruik van het bord G11.



Voor een vlak fietspad moeten onregelmatigheden met (asfalt)hellingbanen worden afgevlakt.

Goed aangegeven waar het tijdelijke fietspad loopt.



Geen troep en materialen op de fietsroute.



Fietspaden moeten ook in de tijdelijke situatie goed begaanbaar zijn.



Gevaarlijke kuilen (valgevaar) zijn ontoelaatbaar.



Het bord 'fietsers afstappen' niet of nauwelijks gebruiken. Fietsers zullen het vaak negeren. Zorg dat fietsers de werkzaamheden fietsend (bijvoorbeeld via een korte omleidingsroute) kunnen passeren.

Schep veilige fietsvoorzieningen. Als fietsers vanwege de veiligheid toch moeten afstappen, gebruik dan ook fysieke afsluitingen (hekken) of gebruik verbodsborden als C14 of C15.



Geén materiaal op de fietsroute.



Levensgevaarlijk.



Te krappe doorgang. Behoud goede doorgang voor fietsers en plaats afzettingen voor scheiding met overig verkeer. De lantaarnpaal waar de fietsers zich hier langs wringen, had in dit geval ook met rood-witte banden gemarkeerd kunnen worden. Vooral in de avonden is er reële kans op aanrijdingen.



Geef duidelijk aan waar de fietsroutes lopen en voorkom fietsers tussen het werkverkeer.



Levensgevaarlijk. Zet bij dergelijke kortstondige situaties altijd een verkeersregelaar in.



Goed aangegeven hoe de tijdelijke fietsroute loopt. Goede fysieke scheiding tussen voetgangers en fietsers.



Als klemfixen niet zijn bevestigd aan de ondergrond kunnen zij makkelijk verschuiven.



Slecht aangegeven waar fietsroute loopt. Slordige inrichting. Te smalle doorgang.



V voorkom valkuilen. Als tijdelijke verharding voor fietsers wordt neergelegd, moet deze wel aaneengesloten liggen.



Zet bakens wel in lijn met de trottoirband (valgevaar). Goed aangegeven hoe de tijdelijke fietsroute loopt. Goede fysieke scheiding tussen voetgangers en fietsers.



Goed aangegeven waar fietspad stopt en voetpad begint.



Mensen met afwijkend formaat fietsen (bijvoorbeeld kinderbakfietsen) kunnen ook met de fiets aan de hand niet langs het doolhof- of schaarhek.



Creëer geen onduidelijke situaties. Borden moeten de actuele situatie weergeven. Gebruik fysieke afzettingsmaterialen als fietsers werkelijk een andere route moeten kiezen.



Bied ook in de tijdelijke situatie goede fietsrekken aan.

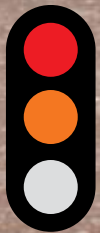


Als veel fietsaanbod verwacht wordt, bied dan alternatieve fietsvoorzieningen aan.

Module C

Werkzaamheden en gemotoriseerd verkeer

Duidelijke routes en scheiding met bouwverkeer.
Informeel de wegbeheerder als laad- en
losverkeer of verhuiswagens e.d. de doorstroming
op omleidingsroutes verstoren.



Voorkom aanrijdingen en plaats op de kopse kanten van het werkvak altijd bakenschilden en/of waarschuwingshekken.

Voorkom auto's in het werkvak, zet het werkvak goed in de hekken.



Werkvak goed aangegeven.



Barriers zijn uitstekende afzetmaterialen en bieden veel duidelijkheid voor het verkeer.



Plekken waar aanrijdgevaar bestaat, moeten worden aangeduid met bakschilden, waarschuwingshekken of bv. verkeerskegels (verkeerskegels liefst alleen in kortdurende situaties).



Verkeerskegels liefst alleen kortdurend, tijdens de uitvoering, gebruiken. Het is geen stabiele afzetting.
Bakschilden ter voorkoming van aanrijdingen.



Verkeersregelaar ingezet voor tijdelijk stopzetten verkeer.



Attendeer het verkeer dat zij werkzaamheden passeren. Plaats bijvoorbeeld geleide-bakens / hekken / barriers enz. langs het werkterrein.



Scheid tram, auto en fietsers. Bied fietsers een veilige route.



Verkeer kan soms illegaal de werkzaamheden passeren. Hier rijdt een auto op het voetpad. Als verwacht wordt dat auto's dit zullen doen, kies dan voor fysieke blokkades.



Plaats ter voorkoming van aanrijdingen bakenschilden en/of waarschuwingshekken bij de kopse kanten van het werkvak.



Als het paaltje iets meer naar voren was geplaatst, dan was de doorgang voor fietsers beter geweest.

Door een fysieke blokkade neer te zetten, wordt voorkomen dat auto's illegaal langs de werkzaamheden rijden.



Door parkeerplaatsen tijdelijk op te heffen en daar een passeerhaven te maken, kan de weg tijdelijk gebruikt worden voor twee richtingen. Gebruik eventueel ook officiële RVV borden (hier E1 of E2).



Gebruik hier officieel RVV bord (E7). Gebruik witte belijning en kruis de laad- en loshavens af. Treed in overleg met de winkeliers zodat zij geen uitstallingen e.d. op de smallere doorloopruimte plaatsen.

Goede oplossing door deel trottoir te gebruiken als tijdelijke laad- en loshavens voor ondernemers.



Alleen voor beperkte duur volstaat deze smalle doorgang.



Houd rekening met de te verwachten verkeersstromen. Zorg dat boogstralen voldoen.



Voorkom met fysieke maatregelen dat auto's boven brandkranen gaan staan.



Alleen langs de rijrichting afzetten is onvoldoende. Ook aan de voorzijde moet een inleidende afzetting staan.

Een afzetting met verkeerskegels is alleen afdoende bij een lage verkeersintensiteit en kortdurende werkzaamheden.



Informeer de wegbeheerder als op een omleidingsroute verkeershinderende activiteiten plaatsvinden.



Gele tijdelijke belijning geeft veel duidelijkheid.



Voorkom altijd tegenstrijdige belijning en verwijder de gele belijning na de werkzaamheden. Bedenk dat het verwijderen nieuw asfalt kan beschadigen.



Bied indien mogelijk alternatieve parkeervoorzieningen aan.

Module D

Werkzaamheden bij tram en bus

Uitsluitend na akkoord van het openbaar vervoerbedrijf (in Amsterdam GVB) mag de exploitatie van het openbaar vervoer worden gehinderd.

Neem voor overige richtlijnen contact op met het GVB (zie bijlage 3 belangrijke adressen).



Gebruik altijd lage hekken of barriers bij een afzetting langs een trambaan.



Voorkom, zo veel als mogelijk, dat fietsers gebruik maken van de trambaan waar gewerkt wordt.



Lage hekken zijn veiliger als, in geval van calamiteit, passagiers de tram moeten verlaten.



Gebruik altijd lage hekken of barriers bij een afzetting langs een trambaan.



Voorkom valkuilen, gebruik nooit linten.

Passagiers moeten ongehinderd gebruik kunnen maken van tram- en bushaltes.



Uitsluitend na akkoord van het openbaar vervoerbedrijf mag de exploitatie van het openbaar vervoer gehinderd worden.



Goed aangegeven hoe tijdens de werkzaamheden de tram- bushalte kan worden bereikt.



Verwijder na afloop van de werkzaamheden de tijdelijke voetgangers oversteekplaats.

Module E

Werkzaamheden winkelstraten, bij bedrijven en maatschappelijke voorzieningen

Stem werkzaamheden af op de omgeving. Op drukke locaties en bij maatschappelijke voorzieningen (ziekenhuizen, musea, treinstations, etc.) moeten extra maatregelen worden genomen. Bedenk ook dat werkzaamheden in winkelstraten kunnen leiden tot omzetting voor ondernemers. Tref maatregelen om de hinder te beperken.

In bijlage 1 'Checklist belangrijkste aandachtspunten' vindt u meer tips om werkzaamheden in winkelstraten met minder hinder uit te voeren.



Bij werkzaamheden in drukke winkelstraten kan een informatiecentrum worden geopend. Het informatiecentrum is ook een contactadres tussen wegbeheerder, aannemer en omgeving.



Promotionele activiteiten, reclame, braderie, etc. kunnen nuttig zijn. Breng een positieve boodschap en benadruk de bereikbaarheid.



Om omzetsderving te voorkomen, kan extra reclame worden toegestaan.



Bedenk dat reclamebelasting wordt geheven en voorkom onverwachte belastingaanslagen.



Als veel fietsaanbod verwacht wordt, zoals hier bij de universiteit, bied dan alternatieve fietsvoorzieningen aan.



Kunst op bouwhekkens verbetert de uitstraling van de omgeving.



Vieze hekken en slordige bebording geven een verloederd beeld.



Nog teveel overbodige borden.

Op dezelfde locatie een veel betere uitstraling door schone bouwhekken met kunst.



Bedenk dat waarschuwingsplanken moeten worden gemonteerd op de 'kopse' kanten van het werkvak.



Ruime doorgang is belangrijk. Goed loopbare, brede loopschotten. Goed aangesloten op definitieve verharding. Houd de definitieve verhardering zo lang mogelijk in stand.



Rommelige afzetting. Nooit lint gebruiken.
Te smalle doorgang.



Bedenk alternatieven voor opslag materialen en behoud zoveel mogelijk ruimte voor voetgangers.



Houd rekening met de hoeveelheid voetgangers en creëer geen nauwe doorgangen.



Bedenk dat panden ook veilig moeten worden ontruimd bij calamiteiten. Versper geen nooduitgangen e.d. en behoud vrije doorloop.



Gesloten lage hekken hebben een betere uitstraling en er kunnen geen fietsen aan worden vastgemaakt.

Definitieve verharding in stand gehouden. Lage hekken verhogen de sociale veiligheid.



Zorg altijd voor vrije doorloop.

Te smalle, rommelige loopschotten.



Heb aandacht voor de omgeving. Stort bijvoorbeeld geen aarde bij een terras.



Houd bouwafval en materialen binnen de hekken.



Peter van Ginkel
AANBIEDING

COBRA OLIEVERF
SET 6 TUBES
~~€36,00~~ NU €29,95
SET 10 TUBES
~~€63,00~~ NU €53,55

STUDIEDOEKEN
6 HALEN
4 BETALEN

ACRYL STARTERSSET
5 KLEUREN
VAN €18,33 VOOR 12,50



Maak afspraken met de winkeliers dat zij geen uitstallingen e.d. op de looproutes plaatsen.



Bedenk mogelijkheden om tijdens de werkzaamheden de winkels goed bereikbaar te houden.



De doorloopruimte moet altijd van voldoende kwaliteit zijn.
Maak afspraken met ondernemers hoe zij kunnen inspelen op de werkzaamheden.



Houd het straatbeeld schoon en overzichtelijk.



Verwijzing naar diamantair volgens de Amsterdamse richtlijnen. Zie bijlage 2
Omlidingsroutes Richtlijnen Tijdelijke Bewegwijzering Amsterdam.



Gebruik niet de kleuren zwart op geel, deze zijn voorbehouden aan omleidingsroutes.
Gebruik voor deze borden de kleuren zwart op wit.
Creëer mogelijkheden voor ophalen bedrijfsafval.



Een goed communicatieplan brengt ook eventuele verwijzingen naar winkels in kaart (bordenplan) en voorkomt dat ondernemers zelf moeten gaan bewegwijzeren.



Tijdelijke bewegwijzering richting ondernemers niet in de gele kleuren van omleidingsroutes voor verkeer. Zie bijlage 2 Omleidingsroutes Richtlijnen Tijdelijke Bewegwijzering Amsterdam.



Gebruik altijd officiële borden (hier E7). Gebruik witte belijning en kruis de laad- en loshaven af.

Goede oplossing door deel trottoir te gebruiken als tijdelijke laad- en loshaven voor ondernemers.



Bied, als mogelijk, alternatieve parkeervoorzieningen aan.



Nóg beter was het naar binnen plaatsen van de voeten van het bouwhek.
Maak zolang mogelijk gebruik van de bestaande verharding. Halfdichte hekken voorkomen het vastmaken van fietsen aan de hekken en wordt doorgangruimte behouden.



Te smalle loopschotten voor een winkelstraat.



Voor een winkelstraat is deze doorgang eigenlijk te smal. Kies, als de werkzaamheden het toelaten, voor een ruimere doorgang. Hoge bouwhekken leiden tot sociaal onveilige 'tunnels'. Gebruik bij een veilig werkvak liever lage hekken.

Goed aaneengesloten loopschotten. Zet, voor een ruimere doorgang, de voeten (blokken) van de bouwhekken aan de binnenkant van het werkvak.



Loopschotten moeten goed aaneengesloten en recht liggen. Bij maatschappelijke instellingen (bijvoorbeeld ziekenhuizen, bejaardenhuizen, etc.) moeten de looproutes zijn afgestemd op het gebruik. Gebruik, voor behoud doorgang, halfgesloten hekken. Plaats de voeten van de hekken aan de binnenkant en sluit (eventueel) de onderkant van het hek af met een gele gidslijn.

Module F

Nood- en hulpdiensten, veiligheid

In deze module aandacht voor één uitvoeringsvoorschrift en enkele praktische aanbevelingen. De module gaat verder niet uitputtend in op de bestaande richtlijnen voor veiligheid. Zie daarvoor onder andere de richtlijnen van brandweer, CROW, CUR en ARBO.

Enkele praktische aandachtspunten:

- Let op dat mensen bij calamiteiten voldoende ruimte hebben om vanuit gebouwen de openbare ruimte in te vluchten. Zet geen bouwhekken, materialen of materieel op vluchtroutes.
- Geen brandbare materialen en machines dicht bij de gevels van panden.
- Hijs nooit materialen over mensen heen / werk nooit met draglines e.d. over mensen heen.
- Nood- en hulpdiensten moeten te allen tijde toegang kunnen hebben tot het werkvak en/of de omgeving.
- Alleen in overleg met de nood- en hulpdiensten kan afgeweken worden van het uitvoeringsvoorschrift:

De vergunninghouder dient de toegankelijkheid voor nood- en hulpdiensten, brandvoorzieningen en (nood)uitgangen van woningen en (openbare) gebouwen te garanderen. Doorrijbreedte is minimaal 3.50 meter. Doorrijhoogte is minimaal 4.20 meter.

Toelichting

De doorrijbreedte en -hoogte zijn bij werkzaamheden belangrijke voorschriften van de brandweer. Overige standaard voorschriften van de brandweer zijn te vinden op de website van de brandweer Amsterdam-Amstelland (<http://www.brandweer-amsterdam-amstelland.nl>)



Let op dat mensen bij calamiteiten voldoende ruimte hebben om vanuit gebouwen de openbare ruimte in te vluchten.



Hijs nooit materialen over mensen heen / werk nooit met draglines e.d. over mensen heen.



Blokkeer nooit de toegang voor de nood- en hulpdiensten.

Maak goede afspraken waar de nood- en hulpdiensten het werktelein kunnen betreden.



Nood- en hulpdiensten moeten te allen tijde toegang kunnen hebben tot het werkvak en/of de omgeving.



Garandeer de toegankelijkheid voor nood- en hulpdiensten. Bijvoorbeeld door het neerleggen van rijplaten.



Bedenk dat grote installaties gevaar kunnen opleveren voor de omgeving (valbereik). Houd u aan de regelgeving.



De brandkraan is onvoldoende bereikbaar. Zet deze eventueel met fysieke materialen af.



Werk buiten de bouwhekken extra voorzichtig. Een verkeersregelaar is geen overbodige luxe.



Voorkom menging fietsers, voetgangers en autoverkeer met bouwactiviteiten. Houd bij het ontwerp van het bouwterrein rekening met voertuigbewegingen (laden/lossen etc.). Zet bij dergelijke voertuigbewegingen verkeersregelaar(s) in.

Module G

Omleidingsroutes

Omleidingsroutes moeten volgens de Amsterdamse richtlijnen duidelijk zijn aangegeven. Zie bijlage 2, Richtlijnen tijdelijke bewegwijzering.



Verwijder oude borden met verkeerde informatie. Mensen zullen routeaanwijzingen steeds minder serieus nemen.



Verwacht niet dat mensen zomaar de borden zullen volgen. Gebruik als nodig ook een fysieke afsluiting. Plaats geen omleidingsbebording als deze niet nodig is! Mensen zullen daardoor routeaanwijzingen steeds minder serieus nemen.



Omleidingsborden moeten duidelijk zijn en voldoen aan de Amsterdamse richtlijnen (zie bijlage 2, Richtlijnen tijdelijke bewegwijzering). ANWB bebording en tijdelijke bebording mogen niet met elkaar in tegenspraak zijn (zie bijlage 2, Richtlijnen tijdelijke bewegwijzering).

OMLEIDING

(brom) fietsers
t/m Pond
bereikbaar
volg



Gebruik correct Nederlands.

- CAFE HESP
- HET SCHOUWENHUIS
- GIRASSOL
- SPOEDKLINIEK voor DIEREN
- VANDEMARKT
- Sportcentrum Kops
- 't Pommetje

← BEREIKBAAR



Teveel tekst maakt omleidingsbebording onbruikbaar.

Routes voor specifieke bedrijven moeten in de kleuren zwart op groen worden geplaatst.
Zie bijlage 2, Richtlijnen tijdelijke bewegwijzering.



Plaats borden op goed zichtbare locaties.

Module H

Opslag

bouwmaterialen

Bouwmaterialen ordelijk en veilig binnen de hekken opslaan.



Goed binnen de hekken opgeslagen. Goed gebruik van lage gesloten hekken. Voeten van bouwhek steken niet uit.



Creëer opslagplaatsen voor bouwmaterialen en voorkom dat bouwmaterialen hinderlijk in de openbare ruimte staan.



Goed binnen hekken opgeslagen.



Slordig straatbeeld. Linten mogen niet worden gebruikt. De afzetting is onvoldoende.



Veel onnodige hinder voor bewoners. Creëer een goede opslagruimte. Verwijder borden als zij niet meer van toepassing zijn.



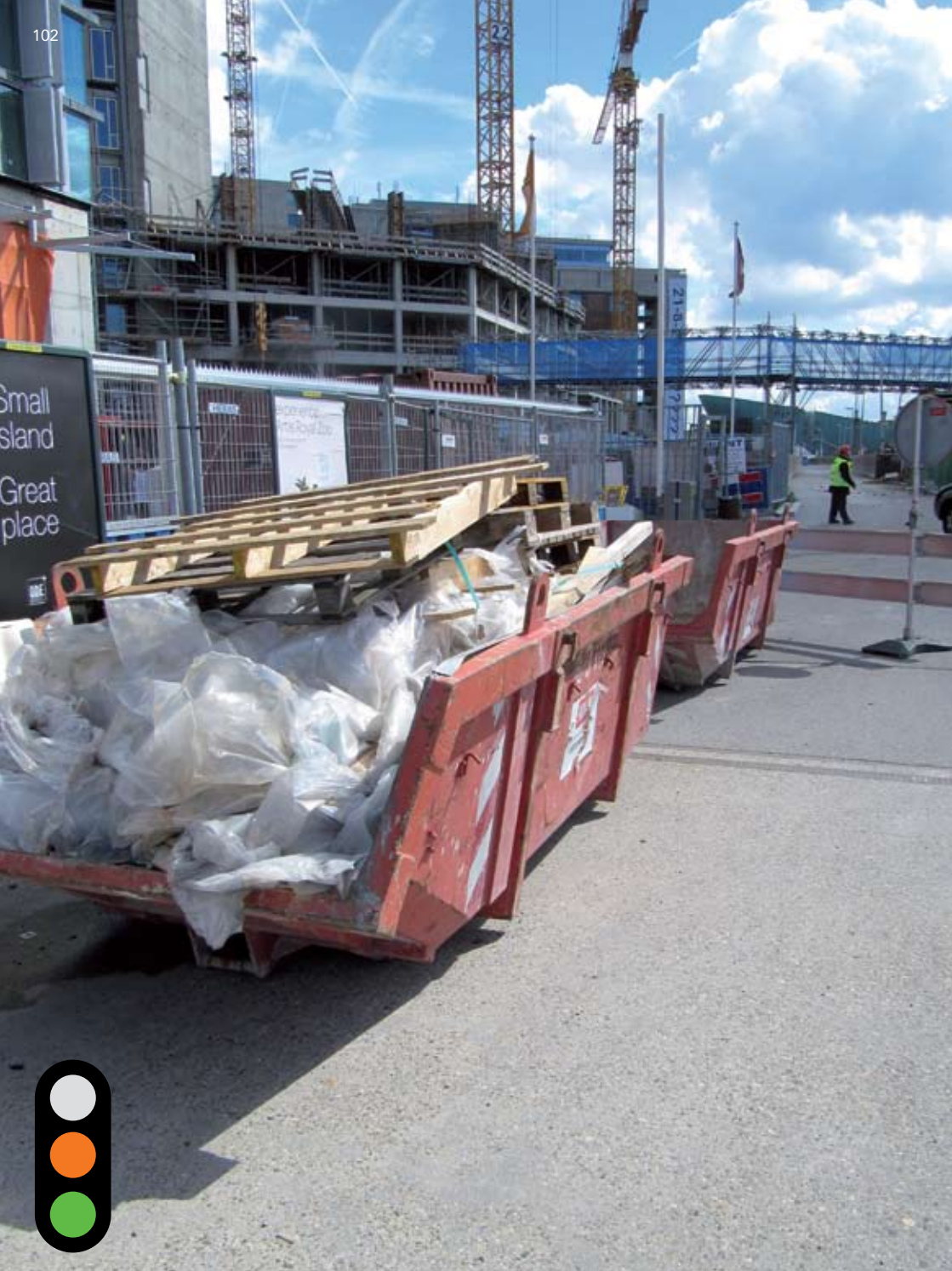
Plaats bouwmaterialen aan de voet van bomen altijd op plaatmateriaal zodat de wortels niet beschadigd raken door puntbelasting.





Voorkom rondzwerfende materialen buiten het werkvak. Slordig straatbeeld, onnodig verlies aan doorgangsruiimte.





De centrale afvalplaats hoort binnen het werkvak.
Centrale plek voor bouwafval voorkomt zwerfafval.



Creëer een afvalverzamelplek en voorkom rondzwerfend bouwafval. Hek altijd gesloten houden, zo veel mogelijk in rechte lijn plaatsen en voeten naar binnen richten. Goed de rommel binnen het werkterrein gehouden en redelijke doorloop voor voetgangers. Goed gebruik van lage hekken. Nog beter was een gesloten hek geweest (i.v.m. tegen gaan vastmaken fietsen).

Module I

Parkeerplaatsen en werkzaamheden

Bied indien mogelijk de buurt alternatieve parkeergelegenheid. Hef nooit zomaar gehandicapten- en hulpverlenersparkeerplaatsen op, maar overleg altijd met de wegbeheerder. Informeer de betreffende gebruiker ruim van te voren en bied een alternatieve parkeergelegenheid aan.



Bouwmaterialen binnen de hekken opslaan.

Voor het tijdelijk opheffen van parkeerplaatsen moet u minimaal tien dagen voor uitvoering, bij de wegbeheerder een TVM (Tijdelijke VerkeersMaatregel) aanvragen.



Een TVM is verplicht bij het gebruik maken van parkeerplaatsen.



Verwijder borden als deze niet meer van toepassing zijn!

Module J

Straatmeubilair, beelden en bomen

Straatmeubilair, beelden en bomen mogen niet beschadigd worden.



Voorkom dat de bast van bomen beschadigd wordt en plaats boombescherming altijd ruim rond de boom.



Bescherm beelden en stapel nooit bouwmaterialen tegen het kunstwerk aan.





Bescherm de bomen eventueel ook met hekken.

Bescherm de doorwortelde zone met stelconplaten, zware rijplaten of draglineschotten.



Beheer ook de boombescherming.



Takken en wortels mogen uitsluitend worden verwijderd na toestemming van de wegbeheerder (vergunningverstrekker).

Bij takken en wortels dikker dan 4 cm. moet een gemeentelijke boomdeskundige of een gecertificeerde boomverzorger (European Treeworker) worden ingeschakeld.



Voorkom dat wortels worden beschadigd en neem verharding binnen de doorwortelde zone bijvoorbeeld handmatig op (pakketteren)



Hoog het maaiveld rond bomen nooit zomaar op met grond. Boom sterft hierdoor.



Goed afgedekt wortelgestel.



Dek wortels af als deze langer dan een dag in contact komen met de buitenlucht.



Graaf het maaiveld binnen de doorwortelde zone altijd voorzichtig (bijvoorbeeld handmatig) af.



Voorkom schadeclaims en berg straatmeubilair tijdens de werkzaamheden goed beschermd op.



Gooi geen cementresten, spoelwater, strooizout en andere reststoffen bij de boom. Voorkom dat de bodem binnen de doorwortelde zone wordt verdicht. Scherm de doorwortelde zone van een boom af met ruim geplaatste boombescherming of plaats (vaste) bouwhekken zodat niet zomaar materialen, keten en containers, etc. direct bij de stam worden geplaatst.



Plaats bouwmaterialen aan de voet van bomen altijd op plaatmateriaal zodat de wortels niet beschadigd raken door puntbelasting en plaats betere boombescherming.

Module K

Afzettingen en bouwhekken

Werkterreinen moeten goed zijn afgescheiden van de openbare ruimte. Duidelijk moet zijn waar de openbare ruimte eindigt en waar het werkterrein begint. Hekwerken tot 1.20 m. bestaan uit gesloten platen. Hierdoor kunnen er geen fietsen aan worden vastgemaakt en wordt de doorgangsruijme dus niet beperkt. Het rasterwerk aan de bovenzijde van 2.00 m. hoge hekken liefst fijnmazig.

Gebruik bij onveilige situaties:

Hoge hekwerken 2.00 m. Onderzijde tot 1.20 m. gesloten, bovenzijde: doorzichtig, liefst fijnmazig.

Gebruik bij veilige situaties:

Halfhoge hekken (liefst gesloten) tot 1.20 m.



Linten zijn niet toegestaan. Ze worden snel genegeerd en leveren onveilige situaties op.



Goed aangegeven dat het werkvak géén openbare ruimte is.



Goed gebruik van lage hekken (i.v.m. sociale veiligheid). Goed gebruik van barrier voor scheiding voetgangers en fietsers.



Plaats, als mogelijk, de voeten van het hekwerk naar binnen.
Goede, duidelijke afzetting.



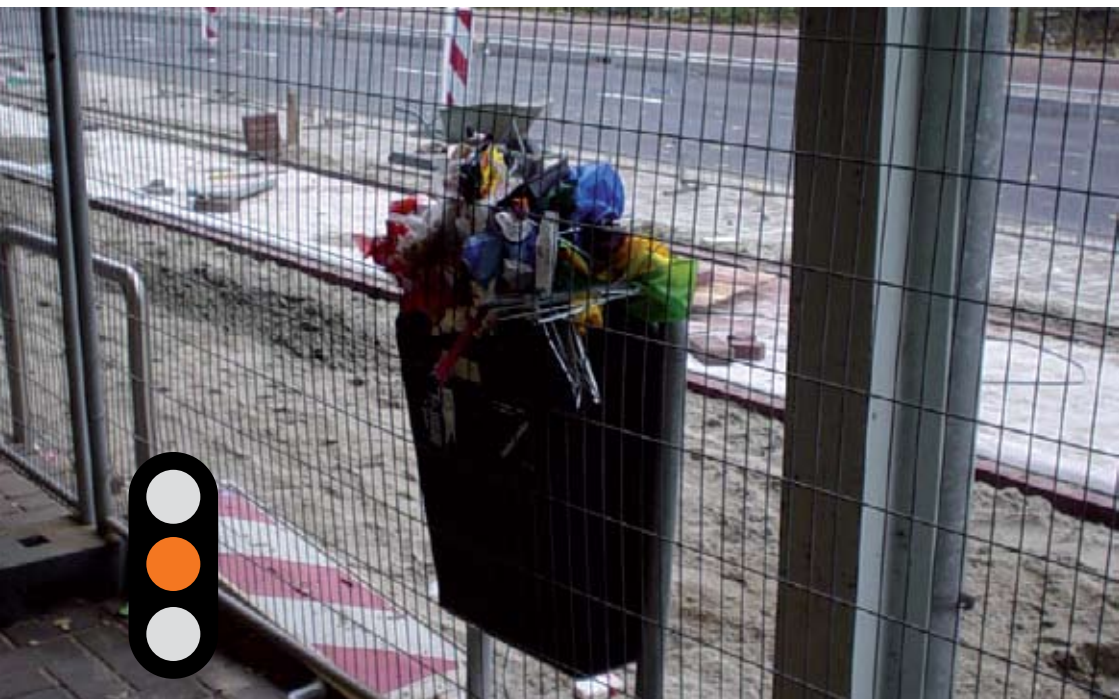
Linten zijn niet toegestaan. Raken makkelijk los, zijn niet voelbaar voor visueel gehandicapten en geven een rommelig straatbeeld.



Loshangende linten kunnen gevaar opleveren voor fietsers.



Houd afzettingen schoon. Gebruik richtlijnen omleidingsborden en plaats ze ordelijk. Zie bijlage 2 Omleidingsroutes Richtlijnen Tijdelijke Bewegwijzering Amsterdam.



Plaats geen hekwerken voor vuilnisbakken, postbussen, etc. Houd deze bereikbaar, of verwijder ze.



Houd hekwerken gesloten.



Voorkom dat fietsen aan de hekken worden vastgemaakt en gebruik liever gesloten hekken.



Kunst op bouwhekken kan de uitstraling verbeteren. Bij smalle doorgangen is het belangrijk geparkeerde fietsen te verwijderen.



Als gesloten bouwhekken mogelijk zijn, dan kunnen deze prima worden gebruikt voor verfraaiing.



Let wel op de reclame- en precarioverordening en consulteer eerst het stadsdeel.

Module L

De verkeersregelaar

Als verkeersafzettingen niet voldoen voor veilige uitvoering van het werk, kan een verkeersregelaar worden ingezet. Alleen gecertificeerde verkeersregelaars mogen worden ingezet.



Actieve verkeersregelaars hebben een toegevoegde waarde voor de verkeersveiligheid.



Verkeersregelaar ingezet voor tijdelijk stopzetten verkeer.



Vooraf bij drukke verkeerstromen en ingrijpende afsluitingen (bijvoorbeeld bij evenementen) kunnen verkeersregelaars onmisbaar zijn.



Verkeersregelaars hebben ook een communicatieve functie.

Module M

Geluidsoverlast

Geluidsoverlast veroorzaakt hinder en is een bron van ergernis. Probeer de hinder zoveel mogelijk te beperken.

Artikel 5.5 van de Amsterdamse APV stelt dat hinder van toestellen, machines, e.d. verboden is. Voor werkzaamheden tussen 19.00 en 07.00 uur moet apart een avond- of nachtontheffing worden aangevraagd.

In de toekomst zullen de eisen rond geluidhinder door werkzaamheden strenger worden. Neem voor specifieke voorschriften contact op met het stadsdeel waar u gaat werken.



Beperk geluidoverlast zoveel mogelijk.



Vooral in de avond- en nacht is geluidshinder een bron van ergernis. Probeer hinder zoveel mogelijk te beperken.

Module N

Logistiek

De aan- en afvoer van materialen moet zo min mogelijk hinder opleveren voor het overig verkeer. De inrichting van het werkvak moet daarop zijn afgestemd.



Als toch buiten het werkvak puin wordt afgevoerd, dan moeten er voldoende maatregelen worden getroffen ter voorkoming van letsel.



Parkeren van voertuigen op werkt terreinen is niet toegestaan, er gaat kostbare ruimte verloren.



In specifieke situaties kan, in goed overleg met de wegbeheerder, gekozen worden juist wel parkeren toe te staan.



Door het plaatsen van bouwketen op alternatieve locaties blijft meer ruimte over voor het verkeer.



Werkvoertuigen mogen alleen gebruik maken van een RVV ontheffing als dat direct noodzakelijk is. Vrij parkeren valt daar niet onder. Het neemt onnodig veel plek in de openbare ruimte in.



Levensgevaarlijke situatie door achteruitdraaiend werkverkeer. Uitsluitend onder toezicht van begeleider(s) zijn dergelijke handelingen toegestaan. Afhankelijk van de complexiteit en het gevaar kan gekozen worden voor één of twee begeleiders.



Werkverkeer op de openbare weg leidt al snel tot forse verkeersshinder. Houd bij de inrichting van het werkteerrein rekening met de bouwlogistiek en afhandeling van het werkverkeer. Maak gebruik van bufferplaatsen zodat werkverkeer op afroep naar het werkteerrein kan.

Module O

Sociale veiligheid

Voorkom sociaal onveilige situaties door goede overzichtelijkheid en verlichting.



Voorkom lange 'afgesloten' passages en gebruik bouwhekken met aan de bovenzijde open rasterwerk.



Voorkom lange 'afgesloten' passages en gebruik bouwhekken met aan de bovenzijde open rasterwerk. Deze plek is onnodig zeer sociaal onveilig.



Voorkom donkere hoeken en doorgangen en gebruik tijdelijke verlichting om de sociale veiligheid te verhogen.



Voorkom donkere looproutes en breng als nodig tijdelijke verlichting aan. Bedenk dat (fiets)omleidingsroutes die overdag veilig zijn, 's avond sociaal onveilig kunnen zijn (bijvoorbeeld door een park). Zie ook bijlage 2 Richtlijnen tijdelijke bewegwijzering.

Module P

Dagelijks beheer, de BLVC-medewerker

Dagelijks beheer van tijdelijke maatregelen is belangrijk. Loopschotten, bouwhekken, omleidingsborden, etc. zijn makkelijk 'even te verschuiven'. Zonder dagelijks beheer verandert een goed ingerichte tijdelijke omgeving snel in een onbereikbare, onleefbare en onveilige plek. Stel bij werkzaamheden in woonbuurten en bij maatschappelijke voorzieningen, winkels, musea, etc. een BLVC-medewerker aan. De BLVC-medewerker loopt dagelijks langs het werk en geeft opdracht tot het herstellen van looproutes, rechtzetten van hekken, weer goed plaatsen van omleidingsborden, etc.

De BLVC-medewerker kan wekelijks een rapport met actiepunten opstellen om de kwaliteit van de tijdelijke maatregelen te behouden. Bespreek het rapport met de directie.

Eventueel kan de BLVC-medewerker ook hét aanspreekpunt voor de omgeving worden. Deze taak kan overigens ook worden neergelegd bij de omgevingsmanager.



Bereikbaarheid, leefbaarheid en veiligheid bij werkzaamheden valt of staat met dagelijks beheer.



Loopschotten ontdoen van teveel zand, rechtleggen en rommel en bouwmaterialen opruimen.



Oude informatie- en omleidingsborden verwijderen!

Module Q

Verkeerslichten

Stem verkeerslichten af op de tijdelijke situatie. Neem hierover tijdig contact op met de wegbeheerder en de afdeling Verkeerssystemen van de Dienst Infrastructuur, Verkeer en Vervoer.



Werkende verkeerslichten richting tijdelijk afgesloten wegen, hinderen onnodig de verkeersafwikkeling voor wel bestaande rijrichtingen.



Verkeerslichten zijn nauwkeurig afgestemd op alle verkeersstromen. Het niet gebruiken of afsluiten van één verkeerslicht heeft consequenties voor de afwikkeling van de overige verkeersstromen. Neem altijd tijdig contact op met de afd. Verkeersystemen van de Dienst Infrastructuur, Verkeer en Vervoer (zie bijlage 3 Belangrijke adressen en links).



Parkeergelegenheid op een weggedeelte waar een om- en om regeling van kracht is, kan gevaarlijk zijn. Auto's vanaf een parkeerplek kunnen in tegengestelde richting rijden met een tegemoetkomende verkeersstroom die groen licht heeft gekregen. Hef daarom parkeerplekken op en zet ze af met fysieke materialen.



Voor tijdelijke verkeerslichten waarbij meer dan twee elkaar tegemoet komende verkeersstromen worden geregeld, is toestemming nodig van de afd. Verkeersystemen van de Dienst Infrastructuur, Verkeer en Vervoer (zie bijlage 3 Belangrijke adressen en links).



Voorkom verkeerslichten zonder functie. Ze beïnvloeden onnodig de wél bestaande verkeersstromen.

Module R

Tijdelijke belijning

Tijdelijke gele belijning geeft veel duidelijkheid voor het verkeer. Verwijder de gele belijning na afloop van de werkzaamheden. Tijdelijke gele- en definitieve witte belijning lopen anders verwarrend door elkaar.



Goed aangebrachte tijdelijke belijning.



Als gekozen wordt voor tijdelijke belijning moet deze wel goed worden aangebracht. Maar het na de werkzaamheden weer verwijderen van de verf, kan het asfalt beschadigen.



Plaats borden liefst niet op de rijstrook, maar behoud zoveel mogelijk de doorgang. Duidelijke, tijdelijke belijning. Als deze niet verwijderd wordt ná de werkzaamheden, levert dat gevaarlijke situaties op.



Bedenk dat het verwijderen van de verf het asfalt kan beschadigen.

Passeerhaven
verboden
te parkeren

Bijlagen

Bijlage 1

Checklist belangrijkste aandachtspunten

A Werkzaamheden en voetgangers

- Houd rekening met de functie van de straat (bijvoorbeeld winkelstraat) en de voorzieningen in de omgeving (bijvoorbeeld musea of ziekenhuis, etc.). Stem de tijdelijke maatregelen af op het gebruik.
- Leg loopschotten altijd vlak en aaneengesloten neer en onderbreek de looproute nooit.
- Houd rekening met mensen die minder goed ter been zijn en met (visueel) gehandicapten.
- Tref, bij het onderbreken van een geleidelijn voor slechtzienenden en blinden, aanvullende maatregelen.
- Creëer bij lange werkvakken 'doorsteken / overgangsplaatsen' voor voetgangers.
- Geen materiaal, materieel of rommel op de looproute.
- Maak duidelijk waar voetgangers kunnen lopen.
- Maak hellingbanen bij hoogteverschillen.
- Creëer sociaal veilige locaties (geen nauwe doorgangen, te weinig verlichting, etc.).

B Werkzaamheden en fietsers

- Houd rekening met de functie van de straat (bijvoorbeeld winkelstraat) en de voorzieningen in de omgeving (bijvoorbeeld musea of ziekenhuis, etc.). Stem de tijdelijke maatregelen af op het gebruik.
- Zorg voor een vlakke, aaneengesloten tijdelijke verharding en onderbreek de fietsroute nooit.
- Geen materiaal, materieel of rommel op de fietsroute.
- Leg hellingbanen aan bij hoogteverschillen.
- Scheid voetgangers, fietsers en gemotoriseerd verkeer het liefst met fysieke materialen.

C Werkzaamheden en gemotoriseerd verkeer

- Let op dat ook zwaar verkeer en touringcars de tijdelijke routes kunnen volgen (boogstralen e.d.).
- Let op dat omleidingsroutes vrij zijn van verstoringen.
- Laat in de tijdelijke situatie eventueel de verkeersregelinstanties aanpassen aan de verwachte verkeerstromen.

D Werkzaamheden bij tram en bus

- Bus- en tramlijnen mogen alleen met toestemming van het GVB worden gehinderd.
- Haltes openbaar vervoer moeten goed bereikbaar blijven.

E Werkzaamheden in winkelstraten, bij bedrijven en maatschappelijke voorzieningen

- Vraag aan uw opdrachtgever hoe de omgeving is betrokken bij de werkzaamheden.
- Wees betrokken bij een eventuele begeleidingscommissie.
- Overweeg of een snelle maar hevige uitvoering voordeel biedt voor de omgeving en bekijk de mogelijkheden voor werken van 09.00 tot 19.00 uur. Overweeg of de omgeving gebaat is bij het doorwerken tijdens de bouwvak.
- Kies een tijdvak voor uitvoering afhankelijk van de omgeving. Bijvoorbeeld in de winter bij een straat met veel horeca-terrassen. Bijvoorbeeld in de zomer bij een straat met veel detailhandel (i.v.m. Sinterklaas- en kerstaankopen).
- Betrek de politie en bespreek de mogelijkheden voor extra handhaving tijdens de uitvoering. Bijvoorbeeld ter voorkoming van fietsers op de tijdelijke voetpaden.
- Wees direct bereikbaar voor de ondernemers in de omgeving. Creëer één aanspreekpunt.
- Besteed extra aandacht aan kwaliteit looproutes. Houd zo lang mogelijk de trottoirs in stand en gebruik loopschotten van goede kwaliteit.
- Bespreek met de ondernemers het plaatsen van uitstallingen en wijs op het belang van voldoende doorgang op de tijdelijke looproutes.
- Besteed gedurende de werkzaamheden extra aandacht aan het dagelijks beheer (schoonhouden etc.) van de openbare ruimte.
- Heb extra aandacht voor sociale veiligheid (bijvoorbeeld bij keuze bouwhekken en aanbrenge tijdelijke verlichting).
- Bekijk de mogelijkheden voor alternatieve parkeerplaatsen.
- Wees betrokken bij extra promotionele activiteiten rond het project (opening nieuwe straat etc.).
- Betrek, als aanwezig, de winkelstraatmanager bij de plannen en uitvoering.

F Nood en hulpdiensten, veiligheid

- Houd toegang nood- en hulpdiensten tot werkvak altijd vrij.
- Houd u strikt aan alle regels en richtlijnen (Brandweer, CROW, CUR, ARBO, etc.).
- Stapel geen brandbare materialen dicht tegen de gevels aan.
- Houd (nood)uitgangen van panden altijd ruim vrij en zorg voor goed beloopbare ontsnappingsroutes vanuit het pand naar de openbare ruimte.
- Hijs of takel nooit over mensen heen.

G Omleidingsroutes en borden

- Hanteer strikt de richtlijnen (bijlage 2, Richtlijnen tijdelijke bewegwijzering) en verstrek géén extra informatie op de officiële omleidingsbebording.
- Extra informatie (bijvoorbeeld bereikbaarheid specifieke winkels) uitsluitend in de kleurstelling zwart op groen.
- Controleer dagelijks of de borden nog goed staan.
- Verwijder borden zodra deze niet meer van toepassing zijn.
- Vertrouw niet alleen op borden, maar geleid het verkeer waar nodig eventueel ook met fysieke maatregelen (gele markering, barriers, elementenmarkering, etc.).
- Leid vooral voetgangers en fietsers om via korte, logische en sociaal-veilige routes.

H Opslag bouwmaterialen

- Bouwmaterialen moeten geordend en veilig (ook i.v.m. omvalgevaar) binnen de hekken worden opgeslagen.
- Zand en stenen zoveel mogelijk in containers verzamelen en als mogelijk afvoeren.
- Ook bouwafval verzamelen en afvoeren.
- Voorkom bouwmaterialen in de openbare ruimte.

I Parkeerplaatsen in de tijdelijke situatie

- Neem, voor het reserveren van parkeerplaatsen tijdens de werkzaamheden, minimaal 10 dagen voorafgaande aan de werkzaamheden contact op met de wegbeheerder.

- Hef nooit zomaar parkeerplaatsen op. Treed, indien nodig, daarover in contact met de wegbeheerder.
- Hef geen gehandicapten- en belanghebbenden parkeerplaatsen op zonder expliciete toestemming van de wegbeheerder. Informeer tijdig de gebruiker en biedt altijd goede alternatieven.
- Creëer eventueel in overleg met de wegbeheerder alternatieve parkeervoorzieningen voor buurt en bezoekers.
- Alleen de wegbeheerder mag verkeersborden (laten) plaatsen.

J Straatmeubilair, beelden en bomen

- Beschadig geen gemeentelijke en particuliere objecten. Tref maatregelen om dat te voorkomen. U bent aansprakelijk.
- Bedenk dat ook het wortelgestel voor bomen van levensbelang is en leg altijd (rij)platen neer ter voorkoming verdichting van de doorwortelde zone.

K Afzettingen en bouwhekken

- Plaats altijd fysieke afscheidingen en afgestemd op het gebruik van de openbare ruimte.
- Houd materiaal en materieel, rommel en afval binnen de bouwhekken.
- Gebruik nooit linten.

L De verkeersregelaar

- Alleen gebruik van officieel gecertificeerde verkeersregelaars is toegestaan.

M Geluidsoverlast

- Alleen met vergunning 's avonds en 's nachts werken.
- Houd altijd rekening met de omwonenden en voorkom onnodige geluidsoverlast.

N Logistiek

- Zorg dat vrachtverkeer op het werkterrein kan laden en lossen en niet het verkeer hindert. Creëer in overleg met de wegbeheerder bijvoorbeeld bufferplaatsen elders.
- Gebruik routes in de stad die zijn toegerust op het werkverkeer.
- Parkeer geen personenauto's op het werkterrein (i.v.m. inbeslagname openbare ruimte en omvang werkterrein) tenzij anders afgesproken met de wegbeheerder.

O Sociale veiligheid

- Creëer geen nauwe, donkere doorgangen en breng eventueel tijdelijke verlichting aan.

P Dagelijks beheer / de BLVC medewerker

- De kwaliteit van de openbare ruimte tijdens de werkzaamheden valt of staat met goed dagelijks beheer.
- Controleer dagelijks de tijdelijke maatregelen.
- Houd de omgeving van het werkterrein schoon.
- Wees direct bereikbaar voor klachten en opmerkingen vanuit de omgeving.

Q Verkeerslichten

- Laat de verkeerslichten door de afdeling Verkeerssystemen van de Dienst Infrastructuur Verkeer en Vervoer aanpassen aan de situatie tijdens de werkzaamheden.
- Beschadig niet de detectielussen in het wegdek.

R Tijdelijke belijning

- Verwijder de tijdelijke, gele belijning na afloop van de werkzaamheden.

Bijlage 2

Omleidingsroutes

Richtlijnen tijdelijke

bewegwijzering

Omleidingsroutes

Richtlijnen Tijdelijke Bewegwijzering Amsterdam

Het afsluiten van een weg heeft voor het verkeer ingrijpende gevolgen. De bekende route is plotseling afgesloten en een alternatieve route moet worden gevolgd. In het drukke verkeer moeten weggebruikers aandacht gaan besteden aan de tijdelijke bewegwijzering. Het vraagt van de weggebruiker de nodige concentratie, flexibiliteit én bereidwilligheid om de omleidingsroute te gaan volgen.

Om de weggebruikers goed en veilig om te leiden, moet de tijdelijke bewegwijzering van hoge kwaliteit zijn: begrijpelijk, goed zichtbaar en met de juiste informatie. De tijdelijke route moet waar mogelijk worden afgestemd op de permanente bewegwijzering.

Het goed informeren van het verkeer vraagt om meer inzet dan het simpelweg plaatsen van een aantal gele borden. Een omleidingsroute moet voldoen aan vastgestelde kwaliteitscriteria.

De kwaliteitscriteria vindt u in deze richtlijnen. Deze richtlijnen zijn een uitwerking van de CROW publicatie *Omleidingen en tijdelijke bewegwijzering* (CROW-publicatiereeks 96) naar de Amsterdamse situatie.

Inhoud

1	Ontwerp: Het beboddingsplan	pag. 167
2	Ontwerp: waar, welk bord	pag. 173
3	Plaatsen en beheer van tijdelijke bewegwijzering	pag. 185
4	Technische specificaties	pag. 188



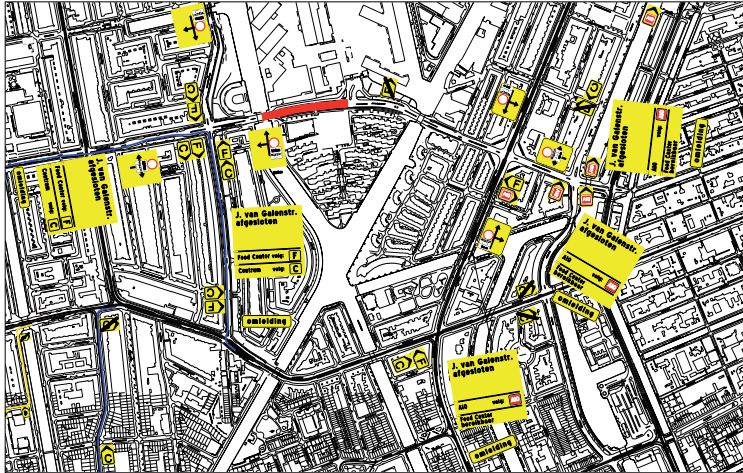
*Welke '1' moet worden gevolgd?
Verwarrende informatie leidt tot verminderde bereidheid de informatie op te nemen en kan leiden tot gevaarlijke verkeerssituaties.*



*Van de weggebruiker kan niet worden verwacht dat hij deze informatie snel tot zich neemt.
De richtlijnen schrijven een heldere informatieverstrekking voor.*

1 Ontwerp: het bebordingsplan

Het is belangrijk een goede omleidingsroute te ontwerpen. Dit ontwerp heet het bebordingsplan. Het ontwerp van de omleidingsroute kan ook geïntegreerd worden in het gehele verkeersmaatregelenplan, waarmee alle tijdelijke verkeersvoorzieningen (ook afzettingen etc.) in kaart worden gebracht.



Bebordingsplan werkzaamheden Jan van Galenstraat Amsterdam.

In het bebordingsplan komen aan de orde:

- de tijdelijke route(s)
- de locatie van de tijdelijke borden
- de wisselwerking met de permanente bebording
- de wisselwerking met andere omleidingsroutes
- de teksten op de borden

Als er gewerkt wordt op de Amsterdamse Stadsinfrastructuur (hoofdnet Auto, hoofdnet Openbaar Vervoer en hoofdnet Fiets) zal het bebordingsplan deel uitmaken van het **BLVC-plan** en door de vergunningverstrekker ter goedkeuring worden voorgelegd aan de **Werkgroep Werk in Uitvoering (WWU)**.

Voorafgaande aan het intekenen van het bebordingsplan is het zeer aan te bevelen eerst de situatie ter plekke te schouwen. Hoe zien de alternatieve routes eruit, waar staat de permanente bewegwijzering en hoe kan daar op ingespeeld worden?

Houd rekening met de hoogte van viaducten en boogstralen i.v.m. het omleiden van vrachtverkeer en touringcars.

Laat verkeer met gevaarlijke stoffen **niet** buiten de vastgestelde **gevaarlijke stoffen routes** rijden. Neem bij het afsluiten van een dergelijke route contact op met de wegbeheerder (het betreffende stadsdeel).

Leid fietsers en voetgangers niet langs sociaal onveilige locaties.

De tijdelijke routes

Gemotoriseerd verkeer

Als drukke verkeersstromen worden omgeleid over wegen met onvoldoende capaciteit kan dat tot verkeerschaos leiden. Verkeer moet daarom worden omgeleid over wegen van eenzelfde karakter die het verkeersaanbod kunnen verwerken (bijvoorbeeld hoofdnet Auto). Houd rekening met de capaciteit van de wegen en het mogelijk samenvallen met omleidingsroutes van andere projecten (informeer hiernaar bij de wegbeheerder: het betreffende stadsdeel). Houd i.v.m. de verkeersveiligheid rekening met drukke fiets- en voetgangersroutes.

Fietsers

Omleidingsroutes zijn voor fietsers vaak ingrijpender dan voor gemotoriseerd verkeer. Aanbevolen wordt eerder te kiezen voor het omleiden van het gemotoriseerd verkeer en de aanwezige ruimte rond het werkvak te benutten voor fietsers en voetgangers.

Als fietsers moeten worden omgeleid doe dit dan langs een (sociaal) veilige route waardoor de omleidingsroute ook 's nachts door fietsers kan worden gebruikt. Ontwerp daarom geen omleidingsroutes door parken en bedrijventerreinen.

Bovendien moet de tijdelijke route voor fietsers begrijpelijk én zo kort mogelijk zijn. De maximale lengte van een omleidingsroute voor fietsers is 600 meter. Wijzig tijdens de werkzaamheden de route zo min mogelijk waardoor gewenning ontstaat. Leid intensief gebruikte fietsroutes zoveel mogelijk om over het hoofdnet Fiets.

Voetgangers

Ook voetgangers (gelijk aan fietsers) kiezen vaak de kortst mogelijk route en negeren de bebording. Hierdoor kunnen zeer gevaarlijke situaties ontstaan. Omleidingsroutes moeten daarom logisch en comfortabel zijn. Bedenk dat grote voetgangersstromen een ruime doorgang nodig hebben.

Ook tijdelijke voetgangersroutes moeten zo kort mogelijk zijn, maximale lengte is 150 meter.



Voetgangers (én fietsers) laten zich niet altijd leiden door borden maar kiezen de kortst mogelijke route. Ontwerp daarom een logische route.

Locatie van de borden

De weggebruiker moet 'geleid' worden. Plaats de borden op logische en zichtbare locaties die de weggebruiker voldoende houvast geven bij het volgen van de omleidingsroute.

In een stedelijke omgeving krijgt de weggebruiker op korte afstanden enorm veel informatie (druk verkeer, reclames etc). Omdat de zichtbaarheid sterk afhankelijk is van de specifieke situatie zijn standaard afstandsmaten moeilijk te geven. De CROW richtlijn dat de leesbaarheidsafstand bij 30 km/h 50 meter is, is in het centrum van Amsterdam natuurlijk niet voldoende. U moet hier kortom op uw inzicht afgaan en zich verplaatsen in de weggebruiker die zijn weg moet vinden.

Het is belangrijk niet uitsluitend borden te plaatsen voorafgaand aan het beslissingsmoment (moment van keuze voor links-, rechtsaf of rechtdoor), maar ook regelmatig herhalingsborden te plaatsen zodat de weggebruiker weet dat hij zich nog op de juiste route bevindt.



Herhaal regelmatig de routeaanduiding

Wisselwerking met permanente bebording en Dynamische Route Informatie Panelen

Vanzelfsprekend mag er geen tegenstrijdigheid bestaan tussen de permanente en de tijdelijke bewegwijzering. CROW en gemeente Amsterdam schrijven voor dat de afgesloten route op de permanente bewegwijzering met tape moet worden afgeplakt. Let op, dit geldt ook voor de permanente bewegwijzering van fiets- en voetgangersroutes.

In het bebordingsplan kunt u aangeven welke permanente bebording zal worden afgeplakt.

De (zwarte) tape mag **niet** voorzien zijn van een permanente lijnlaag. Bij het weer verwijderen beschadigt tape met een permanente lijnlaag de toplaag van het bord.

De zwarte tape moet zo worden aangebracht dat de bestemming weliswaar is doorkruist maar nog wel herkenbaar is.

Het doorkruisen van de permanente bebording kan alleen na toestemming van de dienst Infrastructuur, Verkeer en Vervoer, afdeling Verkeerssystemen.

Stem de informatie van uw tijdelijke route af op de informatie op de permanente bewegwijzering. Als op de permanente borden bijvoorbeeld een S-route wordt gecommuniceerd, laat deze aanwijzing dan terugkomen op uw tijdelijke borden. Idem voor het gebruik van namen van bijvoorbeeld wijken of stadsdelen.

In Amsterdam wordt, voor actuele informatie voor verkeersdeelnemers, steeds meer gebruik gemaakt van Dynamische Route Informatie Panelen (DRIP's). Als deze panelen aanwezig zijn op zowel de afgesloten als de alternatieve route, moet u contact opnemen met de afdeling Verkeerssystemen van de Dienst Infrastructuur Verkeer en Vervoer, zodat de opschriften kunnen worden aangepast aan de actuele situatie.



Het permanente bord had hier met tape afgeplakt moeten worden.



Een voorbeeld van dynamische route-informatie in Amsterdam.

Voor het afplakken van de permanente bewegwijzering is expliciet toestemming nodig van de wegbeheerder. Deze zal voorafgaande aan toestemming contact opnemen met de Dienst Infrastructuur, Verkeer en Vervoer.

Let op, plak de afgesloten route ook af op de bewegwijzering voor fietsers- en voetgangers.

Wisselwerking met andere omleidingsroutes

U brengt in het bebordingsplan zoveel mogelijk in kaart waar andere omleidingsroutes uw omleidingsroute kruisen. Op die manier krijgt de wegbeheerder (die immers verantwoordelijk is voor de bewegwijzering op zijn grondgebied) goed zicht op de afwikkeling van het verkeer.

De wisselwerking is vooral belangrijk bij de aanduiding van de tijdelijke route, bijvoorbeeld 'volg A'. Het mag natuurlijk niet zo zijn dat er op één plek, twee verschillende omleidingsroutes 'volg A' lopen.

Om tegenstrijdige informatie te voorkomen, zal het altijd de wegbeheerder zijn die uiteindelijk beslist over de routeaanduiding.

Aanduiding van de tijdelijke route

In uw bebordingsplan zal u ook een voorstel doen voor de aanduiding van de tijdelijke route. Het is echter aan de wegbeheerder de aanduiding (bijvoorbeeld: volg A10, s112 of C) van de tijdelijke route definitief vast te stellen. Hiermee wordt voorkomen dat meerdere elkaar kruisende tijdelijke routes van verschillende projecten op dezelfde manier zijn aangegeven. Op 7 verschillende manieren kunnen in Amsterdam tijdelijke routes worden aangeduid:

1 Richting de ringweg A10



2 Richting een stedelijke S-route



Let op, ook als een S-route tijdelijk is afgesloten, wordt de aanduiding van deze route standaard gebruikt om het verkeer om de afsluiting heen, weer terug naar deze route te leiden.

3 Vaste letter richting een wijk

Als op de permanente bewegwijzering een wijk wordt vermeld dan wordt ook op de tijdelijke bewegwijzering deze wijk vermeld.

Omleidingsroutes richting wijken moeten met een **vaste** letter worden aangeduid. Wordt een vaste letter op de omleiding reeds toegepast, dan moet om verwarring te voorkomen vanzelfsprekend een alternatieve letter worden gekozen.

Buitenveldert	volg B	
Indische Buurt	volg I	
Gein	volg G	
Gaasperdam	volg G	(bij menging met omleidingsroute Gein, kies andere letter)
Geuzenveld	volg G	
Nieuwendam	volg N	
Oud Zuid	volg O-Z	
Overtoomse Veld	volg O	

Slotermeer	volg S
Watergraafsmeer	volg W
IJburg	volg Y

Wijk F (binnen stadsdeel Zuidoost)	volg F
Wijk G (binnen stadsdeel Zuidoost)	volg G
Wijk H	volg H

4 Vaste letter richting een stadsdeel

Als op de permanente bebording stadsdelen worden gecommuniceerd (en niet gekozen wordt om de S-route te communiceren) kies dan:

Centrum	volg C
Centrum Oostzijde	volg C-O
Centrum Westzijde	volg C-W
Centrum Zuidzijde	volg C-Z
Noord	volg N
Zuid	volg Z
Oost	volg O
West	volg W
Nieuw-West	volg N-W
Zuidoost	volg Z-O

Vanzelfsprekend geldt ook hier dat als een vaste letter op de omleidingsroute reeds wordt toegepast een andere letter moet worden gekozen.

5 Letter voor omleidingsroute direct om afsluiting heen

Bij omleidingsroutes waarbij géén richtingen worden gecommuniceerd en waarbij weggebruikers om de afsluiting heen, worden teruggeleid naar de straat, wordt als routeaanduiding de eerste letter van de straat gebruikt.

Bijvoorbeeld: **Kuinderstraat afgesloten volg K**

Op die manier is er een 'verband' tussen de opbreking en de routeaanduiding.

Voor de routeaanduiding zo min mogelijk de letters **P** en **H** gebruiken. P kan tot verwarring leiden met parkeerverwijzingen, H tot verwarring met de routeaanduiding Hospitaal.

6 Bij calamiteiten

Bij **omleidingsroutes** ten gevolge van **calamiteiten** wordt als routeaanduiding **een cijfer** gebruikt.

2 Ontwerp: waar, welk bord

De gemeente Amsterdam heeft besloten één soort vormgeving voor de tijdelijke bewegwijzering te gebruiken. De borden hebben een vast stramen van teksten en informatie.

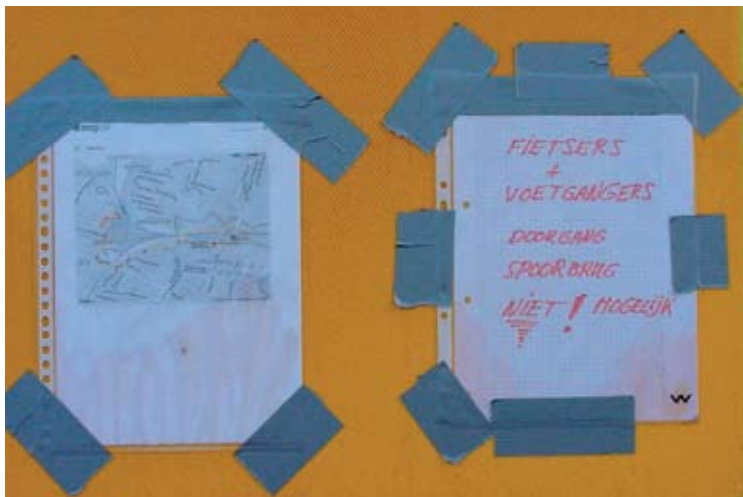
Het vaststellen van een format is belangrijk voor de leesbaarheid. De neiging om bijvoorbeeld zoveel mogelijk informatie aan te bieden is begrijpelijk, maar kan borden onleesbaar maken. Bovendien leidde het verschil in vormgeving van borden in Amsterdam soms tot minder duidelijke bewegwijzering.

Er is daarom gekozen voor een vast modulair systeem van informatie dat bestaat uit:

- Informatie *voorafgaande* aan de tijdelijke situatie
- Informatie *gedurende* de tijdelijke situatie



Teveel informatie leidt tot onduidelijke borden.



De borden zijn onderverdeeld in:

- Type A Vooraankondigingsbord
- Type B Plattegrondbord
- Type C Aankondigingsbord
- Type D Informatiebord
- Type E Symbool-informatiebord
- Type F Routebord
- Type G Eind-routebord
- Type X Specifieke doelenbord (winkels, ondernemingen etc)

Type A Vooraankondigingsbord**Informatie voorafgaande aan de tijdelijke situatie**

Om te voorkomen dat teveel informatie op één bord wordt geplaatst, wordt informatie over start en einddatum van de omleidingsroute op separate vooraankondigingsborden geplaatst.

Dit vooraankondigingsbord wordt één week voor de startdatum van de omleidingsroute geplaatst. Het vooraankondigingsbord wordt verwijderd op het moment dat de omleidingsroute daadwerkelijk van kracht is. Op dat moment worden de route-informatieborden type C t/m G geplaatst.

De vooraankondigingsborden hoeven niet geplaatst te worden bij minder ingrijpende werkzaamheden. Bijvoorbeeld werkzaamheden die korter duren dan één werkweek en die zich afspelen op minder gevoelige locaties (weinig gevolgen voor burgers en ondernemers).

Het vooraankondigingsbord bestaat uit de volgende tekstonderdelen:

Van Woustraat

afgesloten

**van 13 sep. 19 h
tot 17 nov. 6 h**

ivm filmopnames

De reden van afsluiting moet zo bondig mogelijk genoemd worden, echter algemene termen als 'werkzaamheden' mogen niet worden gebruikt.

Bijvoorbeeld: **asfalteren / aanleg Noord/Zuidlijn / nieuwe riolering / herinrichting straat/ kermis / schilderwerk**

**Van Woustraat
afgesloten**

**van 13 sep. 19 h
tot 17 nov. 6 h**

ivm asfalteren

**Van Woustraat
afgesloten**

van 13 sep. t/m 17 nov.

ivm herbestrating

**Van Woustraat
afgesloten**

**van 13 sep. 19 h
tot 17 nov. 6 h**

ivm filmopnames

**Petemaijenbrug
afgesloten**

**van 13 sep. t/m 17 nov.
19 tot 24 h**

ivm schilderwerk

Type B Plattegrondbord

Bij zeer grote en ingrijpende afsluitingen kan gekozen worden om naast de vooraankondigings- en routeborden ook een plattegrondbord te gebruiken.

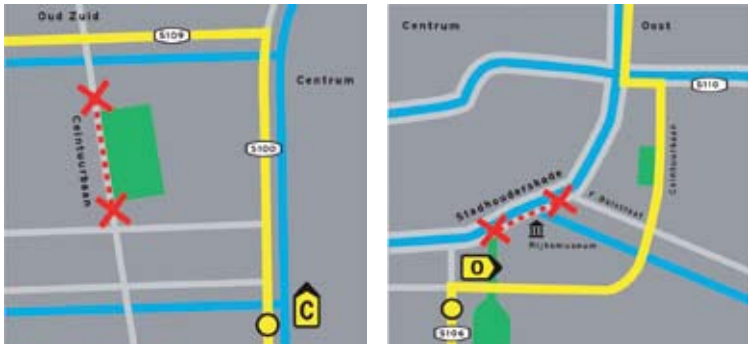
Deze plattegrond wordt geplaatst op een overzichtelijke locatie waar de plattegrond tot zijn recht komt (daar waar voldoende tijd is de informatie op te nemen).

De plattegrond wordt georiënteerd vanuit de gebruiker (dus niet de kaartprojectie noord-zuid)

Getoond wordt:

- Straat met afsluiting
- De route die naar de andere zijde van de afsluiting leidt
- De s-routenummers (eventueel ook de A-route aanduiding bij omleningen via de rijks-wegen)
- De stadsdelen rond de afsluiting
- De 'u bevindt zich hier' aanduiding, aangevuld met routebord
- Kanalen en/of grachten waar het de oriëntatie kan ondersteunen
- Parken en stedelijk groen waar het de oriëntatie kan ondersteunen
- 'landmarks' (bijvoorbeeld Rijksmuseum, Artis) alleen ter ondersteuning van de oriëntatie

Voorbeelden:



Specificaties	kleur	lijndikte*	grootte**
achtergrond	donkergrijs		
afsluiting	rood	15	
de omleidingsroutes	geel	27	
wegen	licht grijs	19	
de S-routes	zwart/wit		
tekst - afsluiting			22
tekst - aanvullende info			17
'U bevindt zich hier' □ 55 mm	zwart/geel	7	
water	blauw	23	
parkeren	groen		
'landmarks'	zwart		

* eenheden in mm uitgaande van een bord van 1000 x 1000 mm

** kapitaalhoogte in mm uitgaande van een bord van 1000 x 1000 mm

Type C Aankondigingsbord

Als de afsluiting een feit is, dan zijn de vooraankondigingsborden verwijderd en vervangen door de route-informatie borden type C t/m G.

Omleidingsroutes worden ingeleid met het aankondigingsbord (type C bord).

In onoverzichtelijke stedelijke situaties kan de wegbeheerder besluiten het type C bord niet te gebruiken. Het heeft in onoverzichtelijke situaties weinig toegevoegde waarde.

Aankondiging algemeen



Aankondiging omleiding / fietsers

Het inleidende bord gericht op fietsers moet worden voorzien van het fietssymbool.



Aankondiging omleiding / voetgangers

Het inleidende bord gericht op voetgangers moet worden voorzien van het voetgangerssymbool.



Type D informatiebord

Het informatiebord informeert de weggebruiker over de afgesloten weg en de te volgen omleidingsroute.

De informatieborden zijn *modulair* van opzet: hoe meer informatie aan de weggebruiker wordt meegedeeld, des te meer vaste modules aan het bord worden toegevoegd.

Basistekst op het D bord is:

Naam van de afgesloten straat of brug. Deze naam moet overeenkomen met de naam op de eerder gebruikte vooraankondigingsborden.

Van Woustraat

Daaronder de term:

afgesloten

Daaronder de term:

volg:

Gevolgd door de routeaanduiding:

W

Als, ondanks een afsluiting, verschillende straten voor bestemmingsverkeer toch bereikbaar zijn, dan wordt dit als volgt, onderscheiden door een lijn onderaan, het bord vermeld:

**G. Flinckstraat
bereikbaar**

Eventueel kan gekozen worden voor:

**G. Flinckstraat / winkels
bereikbaar**

Om een wildgroei aan teksten en verwijzingen te voorkomen wordt uitsluitend de voor het bestemmingsverkeer laatst bereikbare straat (bijvoorbeeld Govert flinckstraat) en eventueel grote instellingen met een nationaal en maatschappelijk karakter (ARTIS, Rijksmuseum), genoemd. Namen van winkels, ondernemingen, scholen en instellingen mogen niet op de omleidingsborden worden geplaatst, maar separaat op het type X bord worden vermeld.



Type D informatiebord voor routes die het verkeer direct om de afsluiting heen leiden.

Op drukke doorgaande routes kunnen ook richtingen of doelen worden genoemd. Als richtingsbepaling kan de naam van een wijk of stadsdeel worden gebruikt (zie hoofdstuk 1: *Ontwerp: het bebodingsplan*)



Type D informatiebord waarbij verschillende te volgen richtingen, bijvoorbeeld richting Centrum en de A10, gescheiden door een lijn onder elkaar zijn gezet.



Bij regelmatig terugkerende afsluitingen wordt datum en tijd op het bord geplaatst

Informatiebord / fietsers

Het type D bord gericht op fietsers is grotendeels gelijk aan het bord gericht op het gemotoriseerd verkeer, maar wordt aangevuld met het bovenin het bord geplaatste fietssymbool:



Net als bij het bord voor het gemotoriseerd verkeer kan (optioneel) de laatst bereikbare straat (bijvoorbeeld Govert Flinkckstraat) vóór de daadwerkelijke opbreking worden gecommuniceerd.

Gelijk aan het bord voor het gemotoriseerd verkeer, kunnen op dit bord meerdere richtingen en namen van wijken en stadsdelen worden gecommuniceerd. **Let op: het fietssymbool wordt altijd gebruikt in de fietsrichting van de pijl**

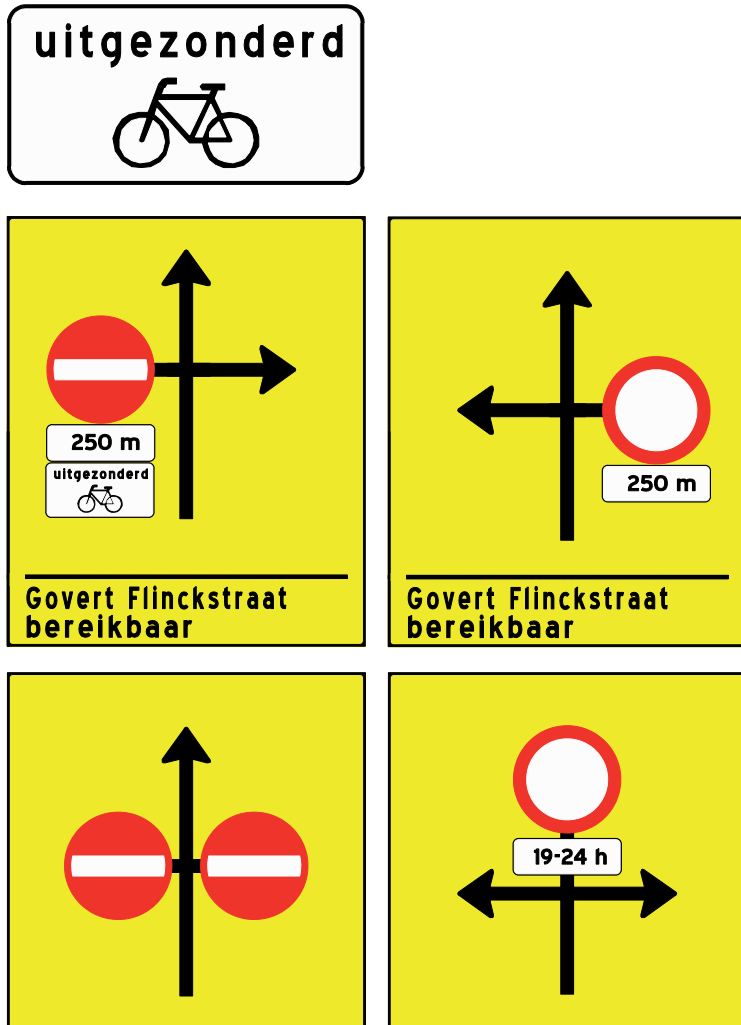


Type D informatiebord / fietsers met meerdere richtingen.

Type E Symbool-informatiebord

Naast de type D informatieborden kunnen ook informatieborden met symbolen worden gebruikt. Deze mogen uitsluitend direct in de omgeving van de afzetting (het beslissingsmoment waarop het verkeer daadwerkelijk de richting moet wijzigen) worden geplaatst en altijd ná de type D borden.

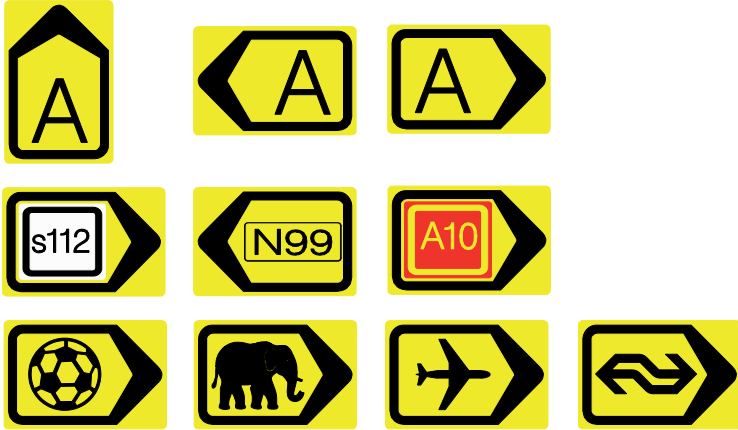
Optioneel is het type E bord aan te vullen met de laatst bereikbare straat (bijvoorbeeld Govert Flinkstraat bereikbaar) en het fietssymbool met de tekst uitgezonderd (wit op zwart):



Type F Routebord

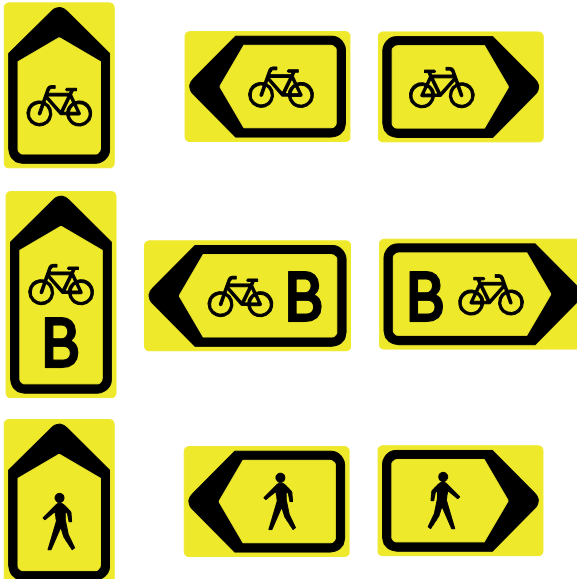
Na de type C, D en E borden moeten de routeborden de weggebruiker helpen zijn route te vinden. Het zijn borden die vooral op beslissingsmomenten worden geplaatst. De borden moeten ook regelmatig op de route worden herhaald. De weggebruiker weet dan, ook als hij geen beslissing over de route hoeft te nemen, dat hij op de juiste tijdelijke route zit.

Bord algemeen



Bord fietsers en voetgangers

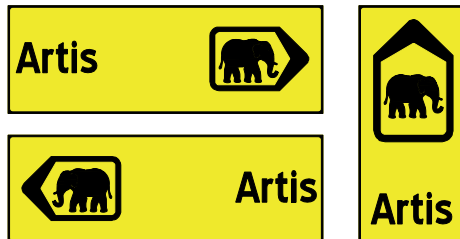
Let op, de richting van het bord is gelijk aan de rij/looprichting van het fiets/voetgangerssymbool



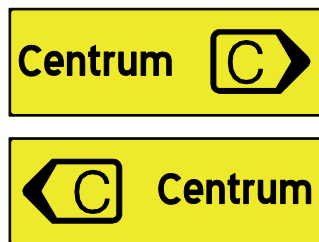
Bord met naamvermelding

Optioneel kan bij drukke verkeersknooppunten en meerdere omleidingsroutes gekozen worden het bord F uit te breiden met de volledige naam van het doel en de routeaanduiding.

Bijvoorbeeld:



Bijvoorbeeld:

**Type G Eind routebord**

Het laatste gebruikte routebord moet worden voorzien van drie diagonale strepen (doorhalingen).



Let op! Dit type G bord wordt niet gebruikt bij fiets- en voetgangersroutes. Het einde omleidingsbord heeft bij fiets- en voetgangersroutes weinig toegevoegde waarde. Bovendien kan dit tot verwarring leiden (verboden voor voetgangers).

Fiets- en voetgangers routes eindigen dus met een type F bord zonder doorhalingen.

Type X Specifieke doelenbord (winkels, ondernemingen etc)

Tijdelijke bewegwijzering moet vanwege de leesbaarheid zo min mogelijk informatie bevatten. Toch is het soms wenselijk om naar winkels, ondernemingen of maatschappelijke doelen (bejaardenhuis, school) te verwijzen. Deze verwijzingen mogen echter **NIET** op de gele bewegwijzeringsborden worden geplaatst. Uitsluitend de tekst *winkels bereikbaar* mag op het gele bord worden geplaatst.

Specifieke lokale doelen moeten worden geplaatst op een **separaat bord** in retroflecterend groen.



Ook namen van bedrijven niet communiceren op de gele bewegwijzering, maar op het groene, type X bord.

3 Plaatsen en beheer van tijdelijke bewegwijzering

Een bebordingsplan en de vormgeving van de borden kunnen uitstekend zijn... de kwaliteit van de bewegwijzering staat of valt uiteindelijk met de daadwerkelijke plaatsing en het beheer van de borden.

Bij het plaatsen van het bord moet bijvoorbeeld rekening worden gehouden met:

- Bomen die het zicht wegnemen.
- Laad- en loshavens waardoor de kans groot is dat lossende vrachtwagens het zicht op het bord wegnemen.
- Meerdere borden, waardoor de weggebruiker door het bordenwoud het bord niet meer kan zien.

Als omleidingsborden worden geplaatst die nog niet van kracht zijn, moeten deze van de weg worden afgedraaid (blinddraaien) en moet de tekst met zwart tape worden afgeplakt. De borden worden recht gedraaid en de tape wordt verwijderd op het moment dat de omleidingsroute gebruikt gaat worden.



Tussen de bomen en achter een ander bord is niet de juiste plaats voor tijdelijke bewegwijzering.



De uitvoering maakt het verschil.

Verplaats u in de weggebruiker en bedenk waar de borden het best tot hun recht komen.

Plaats borden netjes en stabiel. Het straatbeeld wordt daardoor rustiger en de bewegwijzering wordt beter waargenomen.

Plaats borden op de juiste hoogte zodat voetgangers en fietsers zich niet kunnen verwonden. Richtlijnen hiervoor vindt u in de CROW publicatie Omleidingen en tijdelijke bewegwijzering.



*Houd rekening met de veelheid aan informatie.
Plaats de borden zoveel mogelijk op plekken waar de informatie tot zijn recht komt.*

Beheer

Goed beheer is het halve werk. Een door vandalisme beschadigd, opzij gedraaid of gestolen bord, maakt een route tot een zoektocht.

Controleer daarom regelmatig of de bewegwijzering nog van voldoende kwaliteit is. Rij, fiets of loop de route na en kijk of naast de bewegwijzering ook de route zélf nog goed is (ivm onvoorziene werkzaamheden en verstoringen op de tijdelijke routes). Een weggebruiker die door ontbrekende borden de route kwijtraakt of stuit op werkzaamheden, zal immers weinig geneigd zijn een volgende keer de tijdelijke bebording te volgen.

De borden moeten **vanzelfsprekend** (!) de juiste informatie geven. Verwijder daarom na de afronding van een project alle tijdelijke bewegwijzering en houd de informatie up to date!



*Na afloop van het werk de borden verwijderen.
Een bord zonder functie leidt tot het negeren van borden in het algemeen.*



Informatie die niet correct is, leidt automatisch tot het negeren hiervan. De bereidheid tot het volgen van de bewegwijzering, óók als deze wel correct is, vermindert.

Verwijder na afloop van de werkzaamheden alle tijdelijke bewegwijzering. Verwijder óók de tape van de afgeplakte, permanente bewegwijzering!

4 Technische specificaties

Materiaal

Volgens NEN 3381

Bord: altijd van aluminium en met afgeronde hoeken

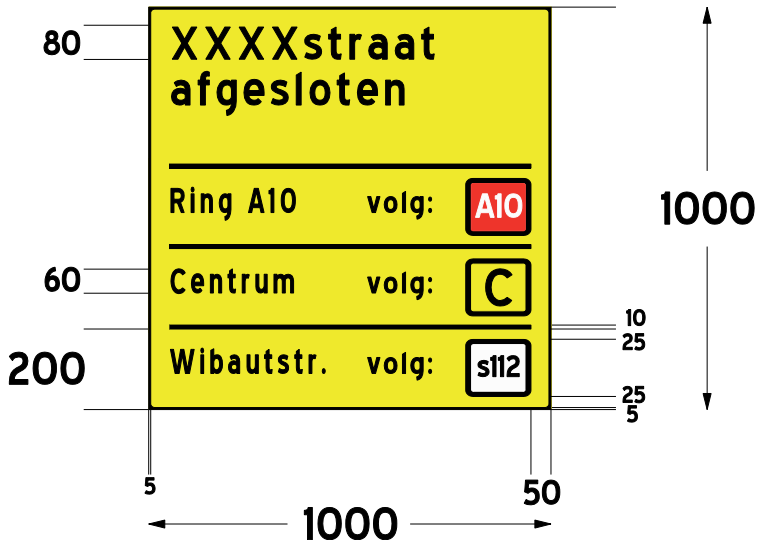
Beplooiing: retroflecterend materiaal / fluoriserend diamond grade

Lettertype

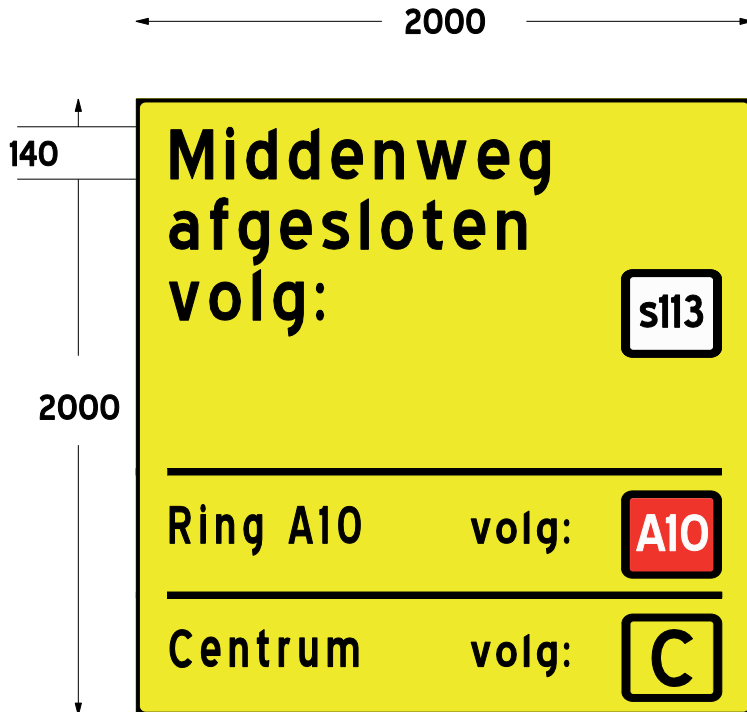
ANWB-Uu

Maatvoering

De maatvoering van de borden en opschriften is afhankelijk van de rijnsnelheid van het verkeer. Hoe hoger de rijnsnelheid, hoe groter de opschriften moeten zijn. Bij 70 km per uur is immers minder tijd om informatie te verwerken. In deze richtlijnen wordt uitgegaan van de gemiddelde rijnsnelheid in een binnenstedelijke verkeerssituatie. Amsterdam kent echter ook enkele grotere stroomwegen bestaande uit vier rijstroken.



Bij stroomwegen met een rijsnelheid boven de 50 km per uur:



In die situaties moet de letterhoogte vergroot worden. KAPITALEN worden 140 mm hoog, onderkast 105 mm.

Kleurspecificaties

Alle kleuren in fluoriserend diamond grade

Geel Ral 1023

Zwart Ral 9017

Rood Ral 3020

Wit Ral 9016

Blauw Ral 5017

Groen Ral 6024

Bijlage 3

Belangrijke adressen en links

Wegbeheerders gemeente Amsterdam:

Algemeen telefoonnummer stadsdelen: 14020

Stadsdeel Centrum

www.amsterdam.nl/centrum

Stadsdeel Noord

www.amsterdam.nl/noord

Stadsdeel Oost

www.amsterdam.nl/oost

Stadsdeel Zuidoost

www.amsterdam.nl/zuidoost

Stadsdeel Zuid

www.amsterdam.nl/zuid

Stadsdeel Nieuw-west

www.amsterdam.nl/nieuwwest

Stadsdeel West

www.amsterdam.nl/west

Westpoort / Haven

www.amsterdam.nl/westpoort

Gemeentelijke diensten:

Algemeen nummer gemeentelijke diensten: 14020

Dienst Infrastructuur Verkeer en Vervoer (IVV)

www.amsterdam.nl/ivv

info@ivv.amsterdam.nl

T 020 556 5000

Materiaaldienst, dienst IVV

info.materiaaldienst@ivv.amsterdam.nl

T 020 561 2111

Verkeerssystemen, dienst IVV

verkeerslichten@ivv.amsterdam.nl
T 020 556 5653

Bureau Stadsregie, dienst IVV / Coördinatieinstelset Werken aan de Weg

www.amsterdam.nl/coördinatieinstelset
coördinatieinstelset@ivv.amsterdam.nl (o.v.v. handboek ZWIA)

Dienst Milieu- en Bouwtoezicht (DMB)

www.amsterdam.nl/dmb

Ingenieursbureau Amsterdam (IBA)

www.amsterdam.nl/iba
postbus@iba.amsterdam.nl
T 020 251 1111

Dienst Stadtoezicht

www.amsterdam.nl/stadtoezicht
info@stadtoezicht.amsterdam.nl
T 020 251 2121

Waternet

www.waternet.nl
Postbus 94370, 1096 GJ Amsterdam
T 0900 9394

Kabel en leidingbedrijven:**Liander**

www.liander.nl
Spaklerweg 20 1096 BA Amsterdam
T 020 5973285 (storingsnummer 0800 9009)

KPN

Access Order Intake Planmatig
Postbus 3053, 3800 DB Amersfoort
T 030 255 3444

UPC

www.upc.nl
Postbus 80900, 1005 DA Amsterdam
T 020 775 5000

Nuon Warmte

warmte.aanleg.amsterdam@nuon.com
Postbus 41290, 1009 DC Amsterdam
T 0900 0808

Colt Technology Services BV

www.colt.net
Postbus 94014, 1090 GA Amsterdam
T 020 888 2020 (storingsnummer: 0800-COLT112 of 020 265 8112)

Glasvezelnet Amsterdam

amsterdam@reggefiber.nl
Postbus 20576, 1001 NN Amsterdam
T 020 820 0630

NV Gasunie

Meldpunt trace activiteiten West
CTA-West@Gasunie.nl
Coenecoop 7, 2741 PG Waddinxveen
T 0182 62 33 68

Overig

GVB

www.gvb.nl
T 0900 8011

Kennisplatforms

CROW

www.crow.nl
T 0318 695 300

CUR

www.cur.nl
T 0182 540 620

Belangrijke links

Gemeente Amsterdam

www.amsterdam.nl

Gemeente Amsterdam, elektronisch loket (ook via Amsterdam.nl)

www.amsterdam.nl/loket

Coördinatiestelsel Werken aan de Weg

www.amsterdam.nl/coordinatiestelsel

Meldpunt Opbrekingen Openbare Ruimte

(MOOR, ook via Amsterdam.nl)

www.opbrekingen.nl

Bijlage 4

Afkortingen en definities

BLVC-plan	Gaat in op de Bereikbaarheid, Leefbaarheid, Veiligheid en Communicatie (BLVC) tijdens werkzaamheden. Het BLVC-plan wordt door het project gemaakt en getoetst door de Werkgroep Werk in Uitvoering (WWU) en de wegbeheerder. Zonder een goedgekeurd BLVC-plan mag op de Amsterdamse hoofdnetten niet gewerkt worden. Het BLVC-plan maakt deel uit van de vergunning.
BSR	Bureau Stadsregie van de gemeente Amsterdam. Alle werkzaamheden (uitgezonderd werkzaamheden minder dan 10 meter en minder dan drie dagen) moeten zijn aangemeld bij BSR.
CROW	Nationaal kennisplatform voor infrastructuur, verkeer, vervoer en openbare ruimte.
CROW 96B	Landelijke richtlijnen voor het veilig uitvoeren van werkzaamheden.
CROW 250	Landelijke richtlijnen voor het voorkomen van schade aan kabels en leidingen bij graafwerkzaamheden.
CUR	Nationaal kennisplatform bouwsector.
DIWV	Dienst Infrastructuur Verkeer en Vervoer van de gemeente Amsterdam.
GVB	Openbaar vervoerbedrijf Amsterdam.
Coördinatiestelsel Werken aan de Weg	Het Coördinatiestelsel is een Amsterdams samenwerkingsverband van partijen [wegbeheerders (stadsdelen), gemeentelijke diensten en bedrijven en private kabel- en leidingbedrijven] die in de stad werkzaamheden uitvoeren.

Corridor	Vijf zeer belangrijke verkeersroutes die de ring A10 verbinden met het centrum van de stad.
Corridortijden	Verkeershinder op een corridor mag in principe alleen plaatsvinden tussen 22.00 uur en 06.00 uur en vanaf zaterdag 22.00 uur tot maandag 06.00 uur.
Detectielus	Een detectielus is een lus van koperdraad verzonken in het wegdek waarmee met behulp van elektronica een voertuig kan worden gedetecteerd.
Hoofdnet (Auto, OV en Fiets)	Naast de corridors zijn de Hoofdnetten belangrijke routes Er is een apart hoofdnet voor het autoverkeer, voor de fietsers en het openbaar vervoer.
KLB	Kabel- en leidingbedrijven.
KLIC-melding	Verplichte melding bij mechanische graafwerkzaamheden voor ligginggegevens kabels en leidingen.
Kort en Hevig	Uitvoeringswijze, waarbij gekozen wordt voor een snelle uitvoering met relatief veel verkeershinder máár in een verkort tijdsbestek.
MOOR	Meldpunt Opbrekingen Openbare Ruimte. Binnen MOOR meldt u kleine werkzaamheden voor telecom (minder dan 10 meter en minder dan drie dagen) aan en meldt u alle werkzaamheden aan voor het herstraten.
Nood- en Hulpdiensten	Medische-, brandweer- en politiediensten.
OV	Openbaar Vervoer.

RVV 87 ontheffing	Een ontheffing van een aantal verkeersvoorschriften. Wordt door de wegbeheerder of dienst Stadstoezicht uitsluitend verleend als dit strikt noodzakelijk is.
Spitsperiodes	De tijd dat het verkeer het drukst is. De spitstijden lopen van 06.30 – 09.30 uur en van 15.30 – 19.00 uur.
TVM / Tijdelijke Verkeersmaatregel	Een maatregel die genomen wordt bij het tijdelijk afsluiten/stremmen van de straat of het tijdelijk opheffen van parkeerplaatsen.
Uitvoeringsplan	Ook bij werkzaamheden die niet op de hoofdnetten plaatsvinden, moet het project aangeven hoe de uitvoering met het oog op de omgeving plaatsvindt. Bij de vergunningverlening wordt dit door de wegbeheerder getoetst.
Wegbeheerder	Stadsdelen en Haven Amsterdam. De wegbeheerder verleent de vergunning en handhaaft op de vergunningvoorschriften.
WIOR	(verordening) Werken in de Openbare Ruimte. In de verordening en de Nadere Regels zijn de procedures en uitvoeringsvoorschriften bij het werken in de openbare ruimte, vastgelegd.
WIOR vergunning	De vergunning op basis waarvan de werkzaamheden mogen worden uitgevoerd.
WWU	Werkgroep Werk in Uitvoering. In de WWU worden de BLVC-plannen voor uitvoering op de hoofdnetten en corridors getoetst.
ZWIA	Zo Werken wij in Amsterdam (handboeken <i>Op straat</i> en <i>Projectcommunicatie</i>).

Colofon

Dit handboek is opgesteld door een projectgroep bestaande uit:

Hans Vringer (stadsdeel Zuidoost); Martin Wesseling (Waternet);
Mischa Leenders (stadsdeel Zuid); Fons Verdurmen (DIVV);
Hans Meijer (gemeente Den Haag); Willem Swart (IBA); Geert
Timmermans (DRO); Eric van den Beuken (stadsdeel Noord); Muriel
de Boer (stadsdeel Nieuw-West); Jos Schuurmans (DIVV); Karin
Huisman (stadsdeel Zuid); Francis Lonnee (DIVV); Rene Wagelaar
(namens Bouwend Amsterdam); Anne Heeroma (DIVV); André Guit
(N/Zlijn), Michiel Wentholt (DIVV).

Het handboek is akkoord bevonden door:

Het Hoofden Infrastructuur Overleg Amsterdam (HIA)
Het Stadsdeeldirecteurenoverleg Leefomgeving
Het portefeuillehoudersoverleg Verkeer
Het portefeuillehoudersoverleg Openbare Ruimte
De Dagelijks Besturen van de stadsdelen
Het College van Burgemeester en Wethouders Amsterdam

Opgesteld door bureau Stadsregie

Fotografie:

Bureau Stadsregie
Dienst Ruimtelijke Ordening
Brandweer Amsterdam/Amstelland

Vormgeving:

ABC Vorm, gemeente Amsterdam

Dit handboek blijft, net als Amsterdam, in ontwikkeling.
Stuur commentaar en aanbevelingen aan:
coördinatie@ivv.amsterdam.nl (o.v.v. handboek ZWIA)

Verantwoording

Het College van Burgemeester en Wethouders heeft versie 2 van het handboek *Zo Werken wij in Amsterdam*. Op straat 26 april 2011 vastgesteld. Het handboek is een toelichting op de algemene uitvoeringvoorschriften van de Nadere Regels van de verordening Werken in de openbare Ruimte (WIOR) en een leidraad bij de uitvoering.

Deze versie 2 is een herziene versie van het eerder verschenen handboek *Zo werken wij in Amsterdam*.

De beheerder van het handboek is bureau Stadsregie van de gemeente Amsterdam.



Gemeente Amsterdam