

MARKTCONSULTATIE

CAMERA HARDWARE EN BEHEERAPPLICATIE

Informatie voor de markt

Sector Informatisering en Beheer

DATUM September 2015

STATUS Definitief

VERSIE 1.0

VERSIEBEHEER EN DISTRIBUTIELIJST

Versiebeheer

Versie	Datum	Wijzigingen
0.1	10-08-2015	Eerste opzet
0.2	04-09-2015	Vragen en context uit PVE, 1 ^e inputprojectteam
1.0	29-09-2015	Definitief

Distributielijst

Versie	Datum	Naam
0.2	04-09-2015	Projectteam marktconsultatie
1.0	29-09-2015	Inkoop

1 INHOUDSOPGAVE

Versiebeheer en distributielijst	2
1 Inhoudsopgave	3
2 Inleiding	4
2.1 Aanleiding	4
2.2 Vooraankondiging en marktconsultatie	4
2.3 Organisatie van de gemeente	4
2.4 Toepassing Camera Toezicht en Beleid Camera Beelden	5
3 Te behalen voordelen	7
3.1 Veiligheid	7
3.2 Rechtmatigheid	7
3.3 Doelmatigheid	7
4 Scope	9
4.1 Aan te besteden onderdelen	9
4.2 Andere Randvoorwaarden	10
5 Omgevingsaspecten	11
5.1 Technische omgeving	11
5.2 Kengetallen	13
6 Vragen voor marktconsultatie	15
7 Procedure en planning voor de marktconsultatie	18

2 INLEIDING

2.1 AANLEIDING

In 2009 is het gemeentebreed camerasysteem door de sector IB geïmplementeerd over een groot aantal locaties van de gemeente Eindhoven. Het systeem functioneert naar ieders tevredenheid, maar inmiddels zijn de gebruikte applicatie (Omnicast) en de opslagomgeving (EVA 4400 SAN) technisch verouderd en aan vervanging toe.

Vanaf 2009 zijn op diverse gemeentelijke locaties camera's opgehangen en aangesloten op het gemeentelijk cameranetwerk. Een groot deel van deze camera's is aan het eind van zijn technische levensduur en moet vervangen worden. Ook is het beheer en onderhoud van de camera's aan vernieuwing toe.

Projectdoelstellingen vanuit klantperspectief zijn het bieden van een betrouwbare, toekomstvaste en stabiele cameraomgeving en introductie van een pay-per use concept voor de opslag van camerabeelden, camera's op nieuwe locaties, en onderhoud en beheer. Hierdoor wordt het eenvoudiger nieuwe klanten aan te sluiten.

Daarnaast vervangen we de huidige Omnicast applicatie door een aan te besteden applicatie voor het aansturen van het cameranetwerk en het beheer van camerabeelden.

Parallel aan het intern camerasysteem is ook een door de gemeente beheerd cameranetwerk voor toezicht in de openbare ruimte gerealiseerd. Ook voor dit netwerk is sprake van een verlopend contract en verouderde apparatuur. Daarom wordt in deze marktverkenning de mogelijkheid onderzocht om via (gedeeltelijke) integratie schaalvoordelen en synergie te bereiken,

2.2 VOORAANKONDIGING EN MARKTCONSULTATIE

Om een beeld te krijgen welke mogelijke oplossingen door de markt geleverd kunnen worden, voert gemeente een marktconsultatie uit voor de verwerving van camera's (hardware), de beheerapplicatie voor camera's en camerabeelden (software) en het onderhoud (correctief en preventief) op deze twee onderdelen. Deze marktconsultatie wordt gekoppeld aan de formele vooraankondiging van een aanbesteding, conform de Europese aanbestedingsregels.

De informatie die deelnemers aan de marktconsultatie en gemeente Eindhoven in het kader van de marktconsultatie uitwisselen, leidt niet tot verplichtingen tussen deelnemers jegens de gemeente en vice versa, behoudens de verplichtingen voortvloeiend uit geldende wet- en regelgeving en eventuele geldende overeenkomsten.

2.3 ORGANISATIE VAN DE GEMEENTE

Gemeente Eindhoven is met ruim 220.000 inwoners de vijfde stad van Nederland. De gemeentelijke organisatie bestaat uit de volgende onderdelen die aangestuurd worden door de Directie Raad:

De sectoren die samengaan in het ruimtelijk domein:

- Programma- en gebiedsmanagement
- Ruimtelijke expertise
- Realisatie, beheer en toezicht
- Maatschappelijk vastgoed en sport

De sectoren die samengaan in het sociaal domein:

- Sociaal Domein – Support
- Sociaal Domein - Operations

Dit domein werkt nauw samen met een binnen kort te verzelfstandigen organisatie “WIJ-Eindhoven” waar diverse eerste lijnscontacten zijn ondergebracht.

Overige sectoren:

- Economie & Cultuur (EC)
- Publiekscontacten (PC)
- Strategie (STR)
- Veiligheid en Bestuur (VB)
- Control (CTRL)
- Communicatie (COM)
- Personeel & Organisatie (P&O)
- Informatisering & Beheer (IB)
- Facilitaire & Administratieve Ondersteuning (FAO)

Van Abbemuseum

De sector Informatisering & Beheer is verantwoordelijk voor de verwerving en implementatie van ICT applicaties en hardware binnen de gemeente. De sector Facilitaire & Administratieve Ondersteuning is beheerder van de gemeentelijke vastgoedlocaties, met uitzondering van de sportaccommodaties (MVS).

2.4 TOEPASSING CAMERA TOEZICHT EN BELEID CAMERA BEELDEN

Het cameratoezicht omvat de volgende gebieden:

- Werkgebieden waar chartaal geld wordt verwerkt.
- Werkgebieden waar zowel medewerkers en bezoekers (klanten) zich kunnen bevinden.
- Spreekkamers. Er zijn spreekkamers waar camera's hangen met een ingebouwde microfoon ten behoeve van meeluisteren.
- Verkeersruimten (gangen, trappenhuizen).
- Direct aangrenzende buitenruimte (strook buiten het gebouw van +/- 2 meter).
- Parkeerterreinen, fietsenstallingen voor medewerkers en/of bezoekers van de gemeentelijke diensten.
- Opslag-, werk-, en transportterreinen in gebruik van de gemeente.

Camera Hardware en Beheer Applicatie

- Terreinen en/of ruimten die de gemeente exploiteert als beheerder in het kader van Sport, Onderwijs, Cultuur en Welzijn.
- Algemene werknemer-werkruimten (pantry's, werkplaatsen, installatieruimten, infrastructuurruimten, computer/serverruimten).

Het cameratoezicht omvat in ieder geval NIET de volgende gebieden:

- De directe werkplek (bureau, groepskantoren zonder chartale handelingen).
- Persoonlijke ruimten (toiletten, kleedruimten).

Indien men cameratoezicht voor andere doeleinden wil gebruiken, dan dient de verantwoordelijke dit te allen tijde te melden aan de Ondernemingsraad en de gebouweigenaar. De OR kan door zijn rechtspositie het gebruik van cameratoezicht in de werkomgeving - anders dan voor het in het 1ste lid beschreven doel - toetsen en beoordelen.

Naast bovengenoemde scope is er uitbreiding mogelijk van de scope naar een deel van het cameratoezicht in de Openbare Ruimte. Hiervoor gelden andere regels en procedures.

In de volgende hoofdstukken wordt nader ingegaan op de te behalen voordelen en de scope van marktconsultatie.

3 TE BEHALEN VOORDELEN

3.1 VEILIGHEID

Het gebruik van camera's kan de veiligheid van de medewerkers, bezoekers en de eigendommen van de gemeente Eindhoven vergroten op een aantal manieren:

1. Preventief (afschrik-effect door grotere pakkans, voorkomen van onveilige situaties zwembad).
2. Repressief (ondersteuning bij opsporing n.a.v. calamiteit of crimineel gedrag).
3. Procesondersteunend (monitoring stookoven biocentrale)

Deze doelstellingen gelden voor alle locaties waarvan de gemeente Eindhoven de primaire gebruiker is. Onder primaire gebruiker wordt die gebruiker verstaan die verantwoordelijk is voor de exploitatie van het gebouw, terrein of in pandige ruimten.

3.2 RECHTMATIGHEID

Het aanbesteden van de camera hardware en applicatie geeft de gemeente de mogelijkheid gedurende de looptijd van de af te sluiten overeenkomst haar cameranetwerk te onderhouden en uit te breiden zonder dat daarvoor een nieuwe aanbesteding noodzakelijk is.

3.3 DOELMATIGHEID

De aanbesteding van de camera's, de camera applicatie en het beheer en onderhoud biedt voor de gemeente de volgende efficiency voordelen:

1. Minder capaciteit nodig voor onderhoud: De leverancier wordt verantwoordelijk voor het onderhoud (correctief + preventief) van de fysieke camera's
2. Pay-per use concept: Contractafspraken over kosten voor de camera's, opslag van beelden en onderhoud maakt het mogelijk om interne en externe klanten per geïnstalleerde camera (afhankelijk van type en gebruik) een prijs te rekenen.
3. Efficiënt beheer cameranetwerk: De aan te schaffen beheer applicatie ondersteunt centraal beheer van het cameranetwerk en omschakelen van centrale buiten kantoortijden (bij 24/7 monitoring)
4. Gebruik gemeentelijk storage concept: In een parallel traject wordt de gemeentelijk server- en storage omgeving aanbesteed. Opslaan van de camerabeelden maakt gebruik van de nieuwe storage omgeving en profiteert daarmee optimaal van schaalvoordelen en redundancy.
5. Synergie gebouwbeheer: Toegangscontrole en cameratoezicht zijn op dit moment (met een enkele uitzondering) nog gescheiden systemen binnen de gemeente Eindhoven. Mogelijk levert integratie voordelen in gebruik, kosten en beheer op.
6. Synergie intern- en openbaar cameranetwerk: voor het houden van toezicht op (plekken in) de openbare ruimte kent de gemeente op dit moment een

volledig gescheiden netwerk. Gedeeltelijke integratie van techniek en beheer kan voordelen opleveren.

4 SCOPE

4.1 AAN TE BESTEDEN ONDERDELEN

De aanbesteding zal gezien de beoogde voordelen de volgende aspecten raken:

In ieder geval:

- Levering van camera apparatuur inclusief antidiefstal beschermkappen
- Levering van beheerapplicatie camera apparatuur en camerabeelden
- Correctief en preventief onderhoud van camera apparatuur (in de vorm van een SLA)

En eventueel:

- Levering van toegangscontrole apparatuur en applicatie
- Het ondersteunend proces voor het ter beschikking stellen van camera

De geleverde diensten zullen in ieder geval worden ingezet tbv het interne cameranetwerk van de gemeente Eindhoven en optioneel tbv het openbaar cameranetwerk van de gemeente Eindhoven.

Buiten scope zijn het verzorgen van het fysieke netwerk tbv transport van camerabeelden, leveren van de daartoe noodzakelijke hardware en het verzorgen van de fysieke opslag van camerabeelden.

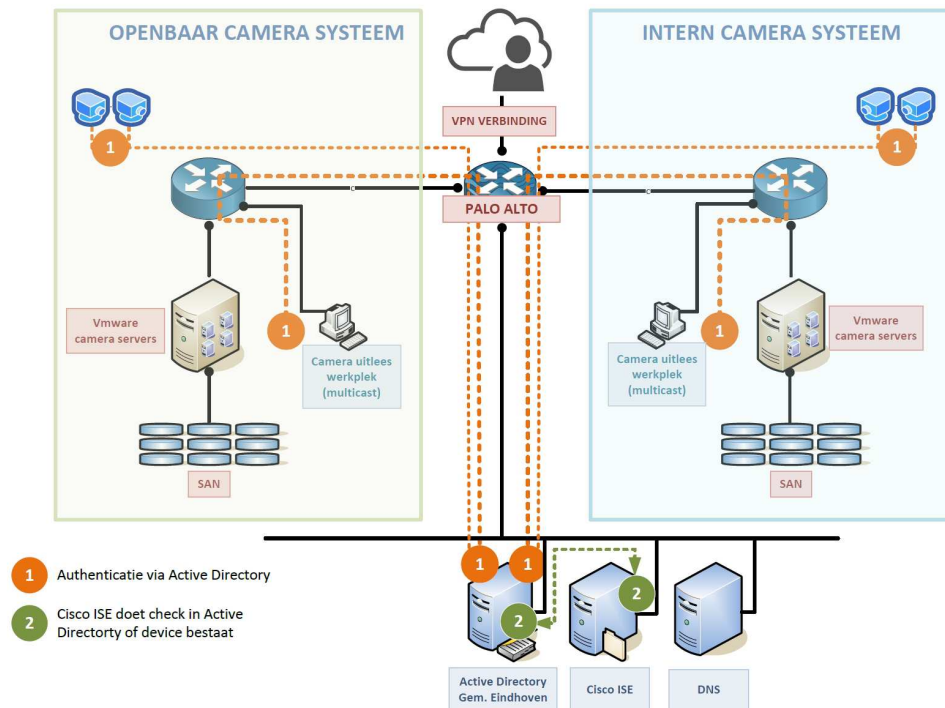
4.2 ANDERE RANDVOORWAARDEN

- **Geen maatwerk.**
Het camera beheersysteem mag geen maatwerk zijn. De beoogde functies moeten op basis van parameters in te stellen zijn. Dit moet door een beheerder van gemeente Eindhoven kunnen gebeuren
- **Schaalbaarheid.**
De geleverde oplossing moet een groei of een daling in het aantal camera's kunnen faciliteren. Ook moeten meerdere gescheiden cameranetwerken via dezelfde toepassing beheerd kunnen worden
- **Veilig.**
Het cameranetwerk moet beschermd zijn tegen ongeautoriseerde toegang, misbruik en verlies van gegevens.
- **Assets.**
Het systeem moet overzicht bieden van alle componenten in het beheerder cameranetwerk.
- **Flexibiliteit.**
Camera's dienen flexibel ingezet te kunnen worden voor bijvoorbeeld evenementen of andere tijdelijke voorzieningen.

5 OMGEVINGSASPECTEN

5.1 DOELARCHITECTUUR

Als richtinggevende architectuur geven we de volgende uitwerking mee.



Uitgangspunt in de tekening zijn 2 aparte VRF's:

- Intern
- Openbaar (optionele scope)

Hierbij moet het mogelijk zijn dat

- Een externe partij,- lees meldkamer, de interne camerabeelden kan monitoren (bijv. tussen 17.00-07.00 uur en weekenden).
- Intern mogelijk moet zijn om de externe camerabeelden te monitoren
- Camera's moeten voorzien kunnen worden van een certificaat (cisco ise)
- Camera's opgenomen kunnen worden in de Active Directory
- Camera's zich dienen te authenticeren aan de Active Directory
- Camera's IPv6 ondersteunen
- Camera's om moeten kunnen gaan met DDNS (dynamic DNS)
- Camera's dienen voorzien te kunnen worden van een naam en gezocht/verbonden kan worden op basis van naam en niet alleen op MAC of IP address
- Camera's multicast dienen te ondersteunen

- Ondersteuning MacSec (802.1AE)
- Ondersteuning DNSSEC
- Ondersteuning VRF
- EAP-TLS ondersteuning

De scheiding op basis van VRF is aangebracht om camera beelden gescheiden te houden.

5.2 TECHNISCHE PRINCIPES

Ten aanzien van de technische IT infrastructuur van gemeente Eindhoven gelden in de volgende algemene principes:

- Servers worden door middel van virtualisatie software aangeboden;
- Servers worden zo veel mogelijk als gedeelde resources aangeboden;
- Besturingssystemen van servers zijn gebaseerd op het Microsoft, SuSE of Oracle platform
- Databases zijn gebaseerd op het Microsoft of Oracle platform met de meest recente versies;
- Webservers zijn gebaseerd op het Microsoft of Apache platform;
- Webservers worden zo veel als mogelijk als gedeelde resources aangeboden;
- Applicatieservers zijn gebaseerd op het Microsoft of Apache platform;
- Applicatieservers worden zo veel als mogelijk als gedeelde resources aangeboden;
- Desktops/devices worden door middel van virtualisatie software (VMware) aangeboden;
- Besturingssystemen van desktops zijn gebaseerd op het Microsoft platform;
- Applicaties worden door middel van layering-techniek (unidesk) aangeboden;
- Indien voor applicaties layering-techniek niet toegepast kan worden, worden applicaties door middel van virtualisatie software aangeboden;
- Het IP-adres van desktops wordt dynamisch aangeboden;
- Op de desktops is een virusscanner geïnstalleerd;
- Het kantoorautomatiseringsnetwerk is vanaf internet niet rechtsreeks benaderbaar;
- Informatiesystemen die vanuit internet benaderbaar moeten zijn, worden in een aparte DMZ geplaatst;
- Websites die in de DMZ staan, zijn te benaderen via een ReverseProxy;
- Standaard protocollen en poorten voor normaal internetverkeer zijn opengezet van en naar het internet.
- De camera's dienen binnen het netwerk voorzien te worden van een naam ipv ip-nummer waarbij gebruik wordt gemaakt van DNS (koppeling naam aan ip-nummer)
- Virtualisatie op basis van VMware ESX
- Microsoft Windows Server 2012 R2 ondersteund

5.3 KENGETALLEN INTERN CAMERATOEZICHT

Onderstaande tabel geeft het aantal camera's per locatie (medio 2015). Per locatie is een / meerdere monitoring stations ingericht.

Locatie	Camera's	Eigenaar Functie
Biocentrale Meerhoven	11	NTB
Fietsenstalling 18-Septemberplein	10	NTB
Fietsenstalling Heuvelgalerie	8	NTB
Tongelreep	53	Afdh sportparken
Mercado	30	Hoofd HHD
Nachtegaallaan	37	Hoofd HHD
Ottenbad	40	Afdh sportparken
Tennishal	3	Afdh sportparken
Sporthal Vijfkamp	19	Afdh sportparken
Sportbedrijf De Karpen	10	Afdh sportparken
Stadhuis en Archief	32	Hoofd HHD
Datacenter/Capitool MER/SER	5 (ICT)	Hoofd HHD
Inwonersplein + parkeergarage	36	Hoofd HHD
Totaal	294	

Onderstaande tabel geeft het aantal camera's *per type en specificatie*(medio 2015)

nr	Merk	Type	Aantal	FPS	Resolutie	Compressie	Protocol
1	Axis	211FD	1	5	VGA	30%	?
2	Axis	2120	1	5	720P	30%	?
3	Axis	214PTZ	1	5	720P	30%	H.264
4	Axis	215PTZ	4	5	720P	30%	H.264

Camera Hardware en Beheer Applicatie

5	Axis	216MFD	60	5	XGA	30%	MPEG4
6	Axis	P3344	66	5	720P	30%	H.264
7	Axis	P3344VE	37	5	720P	30%	H.264
8	Axis	P3344V	2	5	720P	30%	H.264
9	Axis	P3364LVE	25	5	720P	30%	H.264
10	Axis	P3364V	10	5	720P	30%	H.264
11	Axis	P3364VE	64	5	720P	30%	H.264
12	Axis	P5534	3	5	720P	30%	H.264
14	Axis	Q6032	1	5	VGA	30%	H.264
15	Axis	Q6032E	2	5	720P	30%	H.264
16	Axis	Q6044E	1	5	720P	30%	H.264
17	Sanyo	Sanyo HD	8	5	720P	30%	H.264
18	Sony	SNC DF70N	5	5	VGA	30%	MPEG4
19	Sony	SNC DF70P	3	5	VGA	30%	MPEG4
	Totaal		294				

- Sanyo camera's worden ingezet voor zowel internet uitzendingen als beveiligingscamera's (2 netwerkuitgangen).

De wens van de klantorganisatie is een retentietijd van 1 maand. Nu heeft men een retentietijd van 3 tot max 7 dagen om de beelden op te vragen en veilig te stellen voor calamiteiten. Op basis van de huidige retentietijden bedraagt de benodigde structurele opslagruimte voor alle interne camerabeelden +/- 25 TB. Daarnaast wil de klantorganisatie een betere kwaliteit van camerabeelden. Gezien de huidige klantvraag kan de opslag wellicht oplopen tot 300 TB.

5.4 KENGETALLEN OPENBAAR CAMERATOEZICHT

Ten behoeve van het openbaar camerasysteem zijn 29 camera's opgehangen op diverse lokaties in de stad:

Inventarisatie Camera RTR/Gemeentelijke Ombouw

Versie: 2.00

Datum: 11 januari 2011

RTR gegevens			Ombouw gegevens Gemeente	
Cameranr.	Cameranaam	Locatie	Nr	Locatie Gemeente
0	EHV00	Wenckebachstraat Boschdijk		
1	EHV01	Fellenoord Fietstunnel	13	Lardinoisstraat
2	EHV02	De Schimmert Piazza	14	Lardinoisstraat
3	EHV03	18 Septemberplein	3C	18 Septemberplein
4	EHV04	Geen camera	12.	Vestdijk (controle)
5	EHV05	Stationsplein Fietsenstalling	2C	Stationsplein (achterzijde van het VVV kantoor)
6	EHV06	Stationsplein Taxi	1C	Stationsplein (zuidzijde stationsgebouw)
7	EHV07	Dommelplein Raiffeisenstraat	4C	Dommelstraat (Dommelplein)
8	EHV08	Dommelplein Raiffeisenstraat	5C	Dommelstraat - Raiffaissenstraat
9	EHV09	De Markt Nieuwstraat	6C	Markt - Nieuwstraat
10	EHV10	De Markt Casino	11	Markt - Jan van Hooffstraat
11	EHV11	de Achterom	8C	Achterom
12	EHV12	Rechtestraat	7C	Rechtestraat
13	EHV13	Er is geen camera	10.	Begijnenhof (controle)
14	EHV14	Stratumseind de Hoek	1	Begijnenhof - Stratumseind
15	EHV15	Stratumseind College	9	Stratumseind - 't College
16	EHV16	Stratumseind Molenveld	8	Molenveld - 't College - Oude Stadsgracht
17	EHV17	Oude Stadsgracht Stratumseind	5	Oude Stadsgracht -Bouwstraat
18	EHV18	Stadhuisplein Oude Stadsgracht	4	Stadhuisplein Ouder Stadsgracht
19	EHV19	Oude Stadsgracht Dommel	2	Stadhuisplein GGD
20	EHV20	Molenstraat Stratumseind	6	Bouwstraat - Molenstraat
21	EHV21	Oude Stadsgracht Brugske	7	Stratumseind Brug Dommel
22	EHV22	Bliksembosch 1		
23	EHV23	Bliksembosch 2		
24	EHV24	Achtseweg Zuid	8W	Achtseweg-Zuid
25	EHV25	Groenewoudseweg	7W	Groenewoudseweg
26	EHV26	Marconilaan Beukenlaan	6W	Marconilaan - Beukenlaan
27	EHV27	Edison Wattstraat	4W	Edisonstraat - Wattstraat
28	EHV28	Bakelandplein Edison	2W	Edisonstraat - Baekelandplein
29	EHV29	Edison/Marconilaan	1W	Edisonstraat - Marconilaan
		CONTROLE	5W	Wattstraat - Wenckenbachstraat
			3.	Wenckenbachstraat (vervallen)
			3W	Parkeergarage Baekelandplein (vervallen)

6 VRAGEN VOOR MARKTCONSULTATIE

Geef uw visie over de ambities van gemeente Eindhoven ten aanzien van de camera's zelf, de beheerapplicatie en de mogelijke dienstverlening. In het kader hiervan verzoeken wij u de volgende vragen zo concreet mogelijk te beantwoorden.

- Geef als deelnemer aan de marktconsultatie a.u.b. de volgende bedrijfsinformatie:
 - Naam;
 - Adres en vestigingsplaats;
 - Contactpersoon;
 - Telefoonnummer;
 - Faxnummer;
 - e-mail adres;

- Internetadres.
2. Schets als deelnemer aan de marktconsulatie a.u.b. op basis van de volgende gegevens een profiel van uw bedrijf:
 - Ondernemingsstructuur (inclusief gegevens over eventuele relatie concern- / holdingmaatschappij);
 - Organisatiestructuur op hoofdlijnen;
 - Personeelsbestand m.b.t. de aan te besteden dienstverlening, vast en variabel;
 - Globale beschrijving van het producten- en dienstenassortiment;
 - Globale beschrijving van uw productieapparaat;
 - Wat is de jaaromzet van de afgelopen 3 jaar van de onderneming?
 - Wat is de jaaromzet van de afgelopen 3 jaar van de producten/diensten zoals genoemd in de voorgenomen aanbesteding?
 3. In hoeverre zijn de ambities en verwachtingen van gemeente Eindhoven reëel? Geef hierover toelichtingen.
 - Ten aanzien van de beoogde voordelen.
 - Ten aanzien van de beoogde functies.
 - Ten aanzien van de samenhang met de bestaande omgevingen, inclusief koppelingen.
 - Ten aanzien van overige zaken.
 4. Met welke activiteiten en tijdlijnen moet gemeente Eindhoven rekening houden voor de implementatie van de camera applicatie en het behalen van de beoogde voordelen? Hierbij dient tenminste rekening gehouden te worden met voorbereiden van organisatie, processen, beheer en techniek en met de implementatie van het systeem.
 5. Welke lever- en afrekenmodellen zijn mogelijk en wat zijn hiervan de voor- en nadelen voor gemeente Eindhoven?
 6. Welke mogelijke oplossingsrichtingen kan de markt bieden voor de inkoop van fysieke camera's ? Noem hierbij ook de concrete merken waar u aan denkt.
 7. Welke mogelijke oplossingsrichtingen kan de markt bieden voor de inkoop van de camera beheerapplicatie? Noem hierbij ook de concrete softwarepakketten en/of diensten waar u aan denkt.
 8. Welke mogelijkheden ziet u om de toegangscontrole te integreren met de het cameratoezicht?
 9. Is het mogelijk gescheiden netwerkvoorzieningen te treffen tussen bijvoorbeeld het interne camerasysteem en het openbare camerasysteem maar toch 1 camerasysteem te hebben?
 10. Is het mogelijk om gedelegeerd beheer in te richten? Denk hierbij aan tijdens kantoor uren monitoren door gemeente en buiten werktijden door derden.
 11. Hoe kan op een veilige manier toegang voor derden geregeld worden? Denk hierbij aan een gedelegeerde partij of meldkamer en op welke wijze wordt dit in de praktijk gerealiseerd
 12. Wat zijn uw verwachting ten aanzien van bandbreedte gebruik, gebaseerd op de huidige vraag, maar ingevuld met de door u te leveren camera's?

13. Hoe ziet uw technische architectuur (server en database concept eruit)? U wordt gevraagd daarin mee te denken naar een oplossing waarbij:
 - a. Alle camerabeelden centraal worden opgeslagen
 - b. Een scheiding wordt gemaakt tussen interne en openbare camera beelden op applicatie en gebruikers niveau
 - c. Het mogelijk moet zijn om achteraf toch 2 fysieke omgeving te bouwen indien besloten wordt om externe camera beelden bij een externe partij te beleggen. Hierbij moeten camera beelden en alle benodigde data/database per omgeving beschikbaar te zijn
14. Op welke manier is encryptie geregeld?
15. Welke eisen dient gemeente Eindhoven tenminste te stellen om de beoogde voordelen te behalen?
16. Wat zijn de grootste risico's die gemeente Eindhoven loopt bij en na de verwerving? Hoe kunnen deze risico's geminimaliseerd worden?
17. Hoe ziet u het onderhoud en beheer van het camerasysteem en welke dienstverlening kunt u aanbieden? Denk hierbij bijvoorbeeld aan
 - a. Operationeel beheer (uitlezen van camerabeelden reactief en/of proactief en deze veilig stellen)
 - b. Technisch beheer (servers/databases/uitleessystemen/netwerk)
 - c. Technisch onderhoud (camera, zoals bijvoorbeeld 1x per jaar cameralenzen poetsen)
 - d. Functioneel beheer (applicatie/modules/koppelingen)
18. Welk budget moet gemeente Eindhoven vrijmaken voor de totale kosten van de aan te besteden opdracht? Geef specificaties in grote lijnen:
 - a. Fysieke camera's
 - i. Eenmalig / aanschaf
 - ii. Onderhoud (correctief en preventief)
 - b. Camera beheer applicatie
 - i. Licenties (incidenteel en / of structureel)
 - ii. Support
 - iii. Upgrade protection
 - c. Uitvoeren van centrale meldkamer functies (buiten kantoor tijden).
 - d. Is het mogelijk om het gehele camera systeem op pay-per-use basis af te nemen? De gemeente betaalt hierbij voor gebruik van componenten/diensten waarbij leverancier de zorgdraagt voor server/storage/camera's en alle benodigde componenten
19. Welke referenties heeft u voor de levering van voor deze marktconsultatie relevante producten en diensten?
 - a. Geeft beschrijving(en) van de referenties.
 - b. Geef aan welke referenties door gemeente Eindhoven gepolst en/of bezocht kunnen worden.

7 PROCEDURE EN PLANNING VOOR DE MARKTCONSULTATIE

De marktconsultatie zal, zoals aangegeven in de inleiding, gekoppeld worden aan de vooraankondiging van een aanbesteding. Hiervoor worden de volgende activiteiten uitgevoerd.

- **1 oktober 2015**

Vooraankondiging van de aanbesteding van camera apparatuur en applicatie en publicatie van het document voor de marktconsultatie (dit document) op www.tenderned.nl.

- **Uiterlijk 15 oktober 2015, 12:00 uur**

Aanmelding van marktpartijen als deelnemer aan de marktconsultatie via email adres: aanbestedingen@eindhoven.nl. Bij deze aanmelding dienen deelnemers de volgende gegevens te verstrekken: (1) Naam organisatie, (2) postadres van organisatie, (3) naam van contactpersoon, (4) telefoonnummer van contactpersoon, (5) email adres van contactpersoon en (6) korte motivatie waarom deelnemer mee doet aan de marktconsultatie.

- **Uiterlijk 23 oktober 2015, 12:00 uur**

Deelnemers aan de marktconsultatie leveren hun antwoorden op de vragen in hoofdstuk 6 in via email adres: aanbestedingen@eindhoven.nl.

- **Uiterlijk 6 november 2015**

Als gemeente Eindhoven dit nuttig of noodzakelijk acht, nodigt de gemeente één of meer deelnemers aan de marktconsultatie uit om een mondelinge toelichting te geven op de beantwoording van de vragen van hoofdstuk 6. Deze mondelinge toelichtingen zullen waarschijnlijk plaats vinden in de week van 2 t/m 6 november 2015.

- **Naar verwachting in december 2015**

Publicatie van de aanbestedingsdocumenten.

Bovenstaande data en activiteiten zijn onder voorbehoud en kunnen worden gewijzigd als gemeente Eindhoven dit nodig vindt.