



Rijkswaterstaat
Ministerie van Infrastructuur en Milieu

Marktinformatiebijeenkomst

Raamovereenkomst Projectbeheersing

29 juni 2015



Agenda

15.00u Welkom en voorstellen medewerkers RWS

15.10u Uitleg over de raamovereenkomst

- Het waarom: RWS keuzes uitbesteding niet kerntaken
- Wat gaat projectbeheersing aanbesteden
- Hoe denken we dit te gaan aanbesteden

15.40 Beantwoording reeds gestelde vragen en eerste vragen ronde

16.10u Pauze

16.25u Vragen ronde

17.15u Einde



Woord vooraf

- De informatie die wordt verstrekt heeft als doel u op de hoogte te stellen van de huidige stand van de voornemens van RWS
- Er zullen voor de specifieke aanbesteding nog een aantal keuzes moeten worden gemaakt.
- Ook interne ontwikkelingen en de informatie die beschikbaar komt uit deze bijeenkomst kunnen aanleiding zijn de intenties en invulling van de aanbesteding te wijzigen.
- Aan de in deze bijeenkomst verstrekte informatie kunnen dan ook geen rechten worden ontleend.



Aanleiding

- Politiek besluit minder inhuur, voldoen aan de rijksnorm
 - In de zakelijke nieuwsbrief is reeds aangekondigd dat RWS meer gaat uitbesteden en minder gaat inhuren
- Meer kansen voor en gebruik van marktmogelijkheden
- Verdere professionalisering van de dienstverlening
- Meer productgericht werken
 - Professioneel projectbeheersing inkopen op basis van producten



Voortgang

- RWS is druk bezig met het beschrijven van de vraag voor de uitbesteding van niet kerntaken
 - Dit gebeurt op basis van ruim 10 product clusters
 - Clusters projectbeheersing en toetscoördinatie zijn zo goed als gereed en zullen binnenkort gepubliceerd worden
 - Hetzelfde geldt voor de aanbesteding ingenieursdiensten
 - Rest van de producten volgt in de loop van dit jaar en volgend jaar



Raamovereenkomst of overeenkomst

- Opdrachten met een waarde tot ca 5 mln zullen door middel van een raamovereenkomst naar de markt worden gebracht. Waar wenselijk zal met deelproducten in percelen worden gewerkt. De raamovereenkomsten hebben een in jaren beperkte looptijd. Dit in tegenstelling tot de op basis van deze raamovereenkomsten af te sluiten nadere overeenkomsten die - mits afgesloten binnen de looptijd van de raamovereenkomsten – een langere looptijd kunnen hebben.
- Aanbestedingen met een waarde > 5 mln. worden in de vorm van een overeenkomst afgesloten (vallen dus niet onder de raamovereenkomst), deze overeenkomsten hebben veelal een langere looptijd



Aanbestedingsprocedure

- Er zal via TenderNed op basis van een openbare (al dan niet met voorafgaande selectie) procedure worden aanbesteed.
- Daar waar nodig en wenselijk kan gebruik worden gemaakt van de concurrentie gerichte dialoog.
- Om de markt optimaal in staat te stellen opdrachten te kunnen verwerven en ook het MKB goede kansen te geven, wordt onnodige clustering voorkomen
 - Zo zal bijvoorbeeld de SO ingenieursdiensten, waarvan de aanbesteding van de raamovereenkomst ook binnenkort zal starten, worden beperkt tot ingenieursdiensten.



Aanbestedingsprocedure (2)

- Daar waar sub-producten in percelen worden uitgevraagd, kunnen partijen voor één of meerdere percelen inschrijven.
- Door niet onnodig te clusteren kan een optimale mix van vraag en aanbod worden gerealiseerd.



Wat betekent dit voor Projectbeheersing

- Meer productgericht werken
 - Professioneel projectbeheersing inkopen op basis van producten



Producten projectbeheersing

Productencatalogus

- Financieel management
- Informatiemanagement
- Kwaliteitsmanagement
- Planningsmanagement
- Risicomanagement
- Projectondersteuning



1.1.1 Productbeschrijv

1.1.2 Processchema Opstellen Planning

Een product

1. Actuele Planning

- 1.1 Opstellen planning
 - 1.1.1 Productbeschrijving "Opste
 - 1.1.2 Processchema "Opstellen p
- 1.2 Actualiseren planning
 - 1.2.1 Productbeschrijving "Actual
 - 1.2.2 Processchema "Actualisere
 - 1.2.3 Processchema "Analyse V

2. Risicoplaning (PPI)

- 2.1 Probabilistische planning
 - 2.1.1 Productbeschrijving "Risiko
 - 2.1.2 Processchema "Risicoplan

3. Rapporteren

- 3.1 Planningsnota
 - 3.1.1 Productbeschrijving "Planni
 - 3.1.2 Processchema "Planningsr

4. Toetsen

- 4.1 Tenderplanning
 - 4.1.1 Productbeschrijving "Toets
 - 4.1.2 Processchema "Toets Ten
- 4.2 Planningsproces D&C
 - 4.2.1 Productbeschrijving "Toets
 - 4.2.2 Processchema "Toets Plan
- 4.3 Betaalcriterium
 - 4.3.1 Productbeschrijving "Toets
 - 4.3.2 Processchema "Toets Beta
- 4.4 Ter acceptatie ingediende Baseline
 - 4.4.1 Productbeschrijving "Toets
 - 4.4.2 Processchema "Toets Ter t
- 4.5 Aangeboden VGR Opdrachtnemer
 - 4.5.1 Productbeschrijving "Toets
 - 4.5.2 Processchema "Toets Aan

Algemene beschrijving

De planning is bij uitstek een instrument voor de beheersi basis voor de betaling. Om de projectbeheersing op het ju afspiegeling zijn van de complexiteit van het project. Daar

Doelstelling:

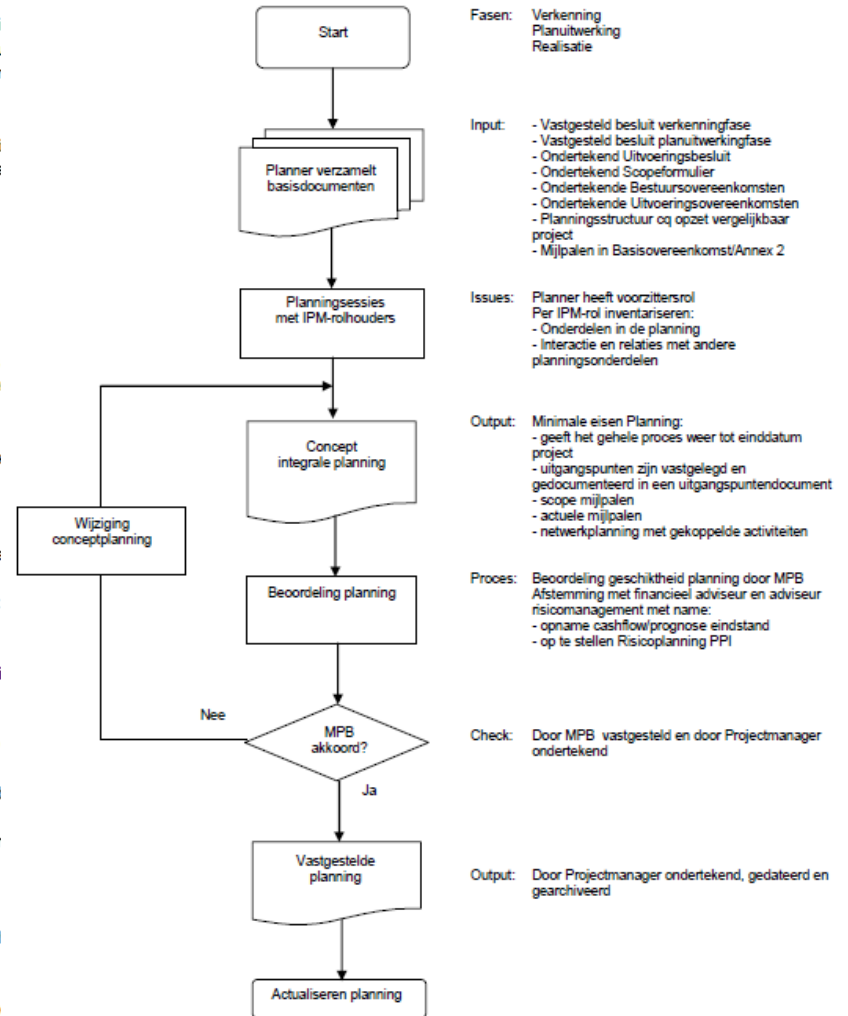
Het doel van de planning is het beheersen van de factor t planning tevens de onderbouwing van een rechtmatige bt

Uitgangspunten:

- 1.1.2 Processchema "Opstellen planning"

Producteisen:

- De plannings moeten geschikt zijn voor gebruik
De architectuur van de plannings moet de volge
 - o Level 1 hoofdlijnen mijlpalen
 - o Level 2 Managerniveau of Projectfaseniv
 - o Level 3 Objectniveau
 - o Level 4 Uitvoering ON
- De planning geeft het hele proces weer tot eindd
- Uitgangspuntendocument waarin zijn vastgelegd:
 - o scope mijlpalen
 - o actuele mijlpalen
 - o netwerkplanning met gekoppelde activitei
 - o gevolgde planningsarchitectuur
- De plannings moeten opgesteld zijn volgens de
- De gebruikte planningssoftware moet aansluiten l
- Vigerende plannings moeten vergeleken kunner
- Versiebeheer van planningsproducten
- Afstemming van de planning met de financieel ad en prognose eindstand
- Actuele plannings moeten zijn vastgesteld door





Raamovereenkomst projectbeheersing

5 percelen

- Multidisciplinair
(alle mogelijke combinaties van de onderstaande percelen aangevuld met scope-, kwaliteits-, informatie- en capaciteitsmanagement)
- Planningsmanagement
- Risicomanagement
- Financieel management
- Projectondersteuning

Looptijd raamovereenkomst en aantal raamcontractanten

- Twee jaar + twee keer één jaar
- Vijf/zeven raamcontractanten per perceel met uitzondering van het perceel Multidisciplinair (zeven/tien raamcontractanten)



Raamovereenkomst projectbeheersing

Aantonen geschiktheid voor perceel

- Passende referentie over een aaneengesloten periode 24 mndn
 - Koppeling met de op te leveren producten (zijn/worden per perceel uitgewerkt)
- Niet ouder dan 3 jaar
- Complex GWW project van >€35 mln
- Voldoende capaciteit om continuïteit te borgen



Raamovereenkomst Eisen algemeen

- Kennis en ervaring ARW
- Kennis en ervaring werken met publieke organisaties
- Voldoende draagkracht
- Voldoende capaciteit
 - Bijvoorbeeld aantal competente medewerkers. Huidig beeld vijf voor de afzonderlijke percelen en een nog nader te bepalen hoger aantal voor het multidisciplinaire perceel.
- Akkoord met contractvoorwaarden etc.

Eén van de eisen voor nadere opdracht kan een minimale aanwezigheid op het werk zijn.



Voor zowel de raamovereenkomst als nadere overeenkomsten: Gunning op basis van EMVI

- Verhouding Prijs/Kwaliteit
 - Gewicht Kwaliteit > Prijs
- Prijs
 - Eventueel vermelden van plafondprijs of bodemprijs
 - Prijs per op te leveren product
 - Logische samenhang van de prijzen per product
 - Inschrijfprijs = som aantal per product * prijs per product



Voor zowel de raamovereenkomst als nadere overeenkomsten: Gunning op basis van EMVI

- Kwaliteit
 - Plan van aanpak
 - Borging kwaliteit, tijdigheid, klanttevredenheid en continuïteit
 - Risicobeheersing
 - Expertise in te zetten medewerker
 - Toetsing in hoeverre de opdracht wordt doorgrondt en beheerst



Voor de raamovereenkomst

- Beoordeling op basis van een case of concrete opdracht.
 - Bij voorkeur op basis van een concrete nadere opdracht die direct kan worden gegund aan de EMVI. De EMVI's in de rangorde daarop volgend zullen tot het maximale aantal dat zal worden bepaald ook de raamovereenkomst krijgen gegund.
 - Daar waar een inschrijver ook aan de opdrachtnemerszijde voor de realisatie van het project actief is komt de inschrijving, behoudens wanneer zou worden voldaan aan strikte voorwaarden om belangenverstremgeling uit te sluiten, wel in aanmerking voor gunning van de raamovereenkomst, echter niet voor de specifieke nadere overeenkomst. De eerste partij waarbij geen belangenverstremgeling aan de orde is komt dan in aanmerking voor gunning van de nadere overeenkomst.



Nadere overeenkomst

- Uitvraag bij raamcontractanten
 - Beperking van de inschrijfkosten (verhouding tw/inschrijfkosten)
 - < 50K één van de raamcontractanten aan te wijzen door RWS
 - 50K < opdrachtwaarde < 150K één aan te wijzen, twee te bepalen door randomiser
 - Enz. grenzen nog te bepalen
- Gunning op basis van EMVI, vergelijkbaar met de uitvraag voor de raamovereenkomst.
 - Gewichten van de EMVI criteria kunnen verschillen
 - Aanvullende specifieke eisen en wijzigingen van (sub)sub gunningcriteria ten behoeve van de opdracht zijn mogelijk



Een aantal verschillen ten opzichte van de huidige contractering van de dienstverlening (inhuur):

- Een grotere continuïteit van de ON doordat de omvang en looptijd naar verwachting toenemen.
- Het aantal partijen wordt beperkt, om de inschrijfkosten te beperken.
- Betalingen op basis van de overeengekomen prijs voor de op te leveren producten
- ON aansprakelijk voor de gedurende de looptijd juiste invulling van de opdracht en oplevering van de informatie benodigd voor het verkrijgen van de prestatieverklaring die betaling mogelijk maakt.

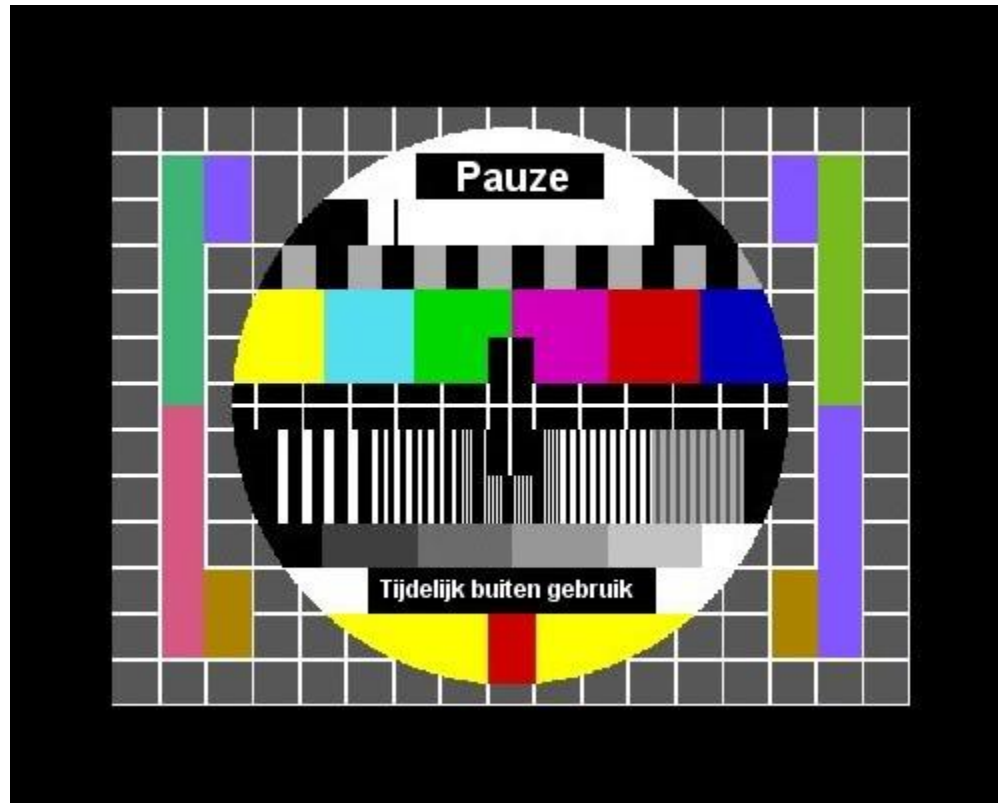


Vragenronde 1





Pauze





Vragenronde 2

