

Offerteaanvraag ten behoeve van de Europese openbare aanbesteding
'Brokerdienstverlening voor tijdelijk personeel'



Opgesteld door afdeling inkoop

Datum: 01-07-2026

Inhoudsopgave

1. Organisatie en aan te besteden Raamovereenkomst	8
1.1 Beschrijving organisatie Aanbestedende dienst	8
1.2 Beschrijving, doel en omvang van de aanbesteding	8
1.3. Raming van de Opdrachtwaarde.....	10
1.4 Herzieningsclausule.....	10
1.5 Nadere Opdrachten	10
1.6 De Raamovereenkomst.....	11
2. Aanbestedingsprocedure	12
2.1 Aanbestedingsprocedure	12
2.2 Aanbestedingsplatform.....	12
2.3 Aandachtspunten	12
2.4 Globale planning	13
2.5 Nota van Inlichtingen	14
2.6 Klachten	14
2.7 Informatie over verplichtingen Inschrijvers	14
2.8 Inschrijfvoorwaarden	15
2.9 Indienen van de Inschrijving	15
2.10 Vorm en inhoud van de Inschrijving.....	16
2.11 Storingen	16
2.12 Beoordelingsprocedure.....	17
2.13 Gunningsbeslissing	17
2.14 Inschrijven in samenwerking met andere ondernemingen	18
2.14.1 Aanmelden als samenwerkingsverband (combinatie).....	18
2.14.2 Aanmelden als hoofdaannemer met onderaannemer(s)	18
3. Uitsluitingsgronden en Geschiktheidseisen	19
3.1 Inleiding.....	19
3.2 Uitsluitingsgronden	19
3.3 Geschiktheidseisen.....	20
3.3.1 Inschrijving Handels- en Beroepsregister.....	20
3.3.2 Financiële en economische draagkracht.....	21
3.3.3 Technische bekwaamheid – Referentie	21
4. Programma van Eisen	23
4.1 Programma van Eisen.....	23
4.2 Eisen aan de contractvoorwaarden	23
4.3 Concept overeenkomst	24
4.4 Algemene voorwaarden	24
5. Gunningscriterium en beoordeling	25
5.1 Gunningscriterium.....	25

5.2 Sub-gunningscriterium G1 Prijs.....	25
5.3 Sub-gunningscriterium G2 Kwaliteit	26
5.4 Kwaliteitsonderdeel G2.1 Leveringszekerheid	26
5.5 Kwaliteitsonderdeel G2.2 Begeleiding	28
5.6 Toekenningsmethodiek.....	29
6. Bijlagen	30

Begripsbepalingen

Begrip	Definitie
Aanbestedende dienst	Tribuut Belastingssamenwerking (hierna: Tribuut), Postbus 4160 ,7320 AD, Apeldoorn.
Aanbestedingsdocumenten	Alle documenten die door Tribuut zijn opgesteld of vermeld ter omschrijving of bepaling van onderdelen van de aanbesteding, met inbegrip van de aankondiging van de Opdracht, de Offerteaanvraag, de technische specificaties, de Nota('s) van Inlichtingen, de voorgestelde contractvoorwaarden, formats voor het aanbieden van documenten, informatie over algemeen toepasselijke verplichtingen en aanvullende documenten.
Aanbestedingswet 2012	Wet van 1 november 2012, houdende regels omtrent aanbestedingen zoals in werking getreden op 1 april 2013 en herzien per 1 juli 2016, hierna aan te duiden als Aw.
Broker/Brokerdienstverlening	De dienstverlening waarbij Opdrachtnemer als intermediair optreedt tussen Opdrachtgever en toeleveranciers/ZZP'ers, en verantwoordelijk is voor het adviseren over, werven, selecteren, contracteren en administreren van tijdelijk personeel ten behoeve van Opdrachtgever, inclusief het beheer van de urenregistratie, facturatie en managementinformatie.
Geschiktheidseisen	Eisen waaraan de Inschrijver minimaal moet voldoen om voor gunning van de Opdracht in aanmerking te komen. Het gaat hierbij om eisen met betrekking tot financiële en economische draagkracht, technische en beroepsbekwaamheid en beroepsbevoegdheid.
Inhuurkracht	Een tijdelijk in te zetten persoon die via de Broker bij Opdrachtgever wordt geplaatst op basis van uitzenden, detachering of als ZZP'er. De inhuurkracht is niet in dienst van Opdrachtgever.
Inschrijver	De Ondernemer of het samenwerkingsverband van ondernemers die een Inschrijving indient om in aanmerking te komen voor het uitvoeren van de Raamovereenkomst zoals beschreven in deze Offerteaanvraag. Voor Inschrijver kan waar van toepassing ook Inschrijvers of een samenwerkingsverband van ondernemers worden gelezen.
Inschrijving	Offerte ingediend door een Inschrijver in het kader van de onderhavige aanbestedingsprocedure.
Kandidaat	Een persoon die door Opdrachtnemer of Opdrachtgever is voorgedragen voor een openstaande aanvraag van Opdrachtgever, en die voldoet of kan voldoen aan de gestelde functie-eisen. Een Kandidaat wordt een Professional op het moment dat een Nadere Overeenkomst tot stand komt.
Nadere Offerteaanvraag	Een uitvraag waarin de gestelde functie-eisen aan een kandidaat en invulling van de Nadere Opdracht worden gespecificeerd.
Nadere Opdrachten	De dienst welke onderwerp is van de Nadere Offerteaanvraag, waarbij Opdrachtnemer een specifieke Inhuurkracht levert aan Opdrachtgever.
Nadere Overeenkomst	Een Overeenkomst tussen Tribuut en Opdrachtnemer waarin afspraken worden gemaakt ter aanvulling en met inachtneming van het gestelde in de Raamovereenkomst.

Nota van Inlichtingen	Een schriftelijke reactie van Tribuut op geanonimiseerde vragen en opmerkingen van geïnteresseerde ondernemers. De Nota van Inlichtingen maakt integraal onderdeel uit van de Offerteaanvraag.
Offerteaanvraag	Dit document, zijnde de Offerteaanvraag van Tribuut ten behoeve van onderhavige aanbestedingsprocedure, met inbegrip van de bijlagen en van de Nota('s) van Inlichtingen
Opdracht	De dienst welke onderwerp is van de aanbestedingsprocedure zoals beschreven in deze Offerteaanvraag.
Opdrachtgever	Tribuut Belastingssamenwerking
Opdrachtnemer	De Inschrijver met wie Opdrachtgever de Raamovereenkomst zal aangaan.
Opslag / Fee	Het vaste bedrag in euro's per gewerkt normaal uur dat Opdrachtnemer bovenop het basistarief van de Inhuurkracht in rekening brengt als vergoeding voor de Brokerdienstverlening. De Opslag is absoluut en vast voor de looptijd van de Nadere Overeenkomst.
Professional	Een Kandidaat die daadwerkelijk op basis van een Nadere Overeenkomst bij Opdrachtgever is geplaatst en werkzaam is via uitzenden, detachering of als ZZP'er.
Programma van Eisen (PvE)	Het document waarin de dienst staat beschreven en alle eisen en voorwaarden die daaraan gesteld worden, waaraan de Inschrijver gedurende de looptijd van de Raamovereenkomst moet voldoen, tenzij uit de eis volgt dat bij Inschrijving aan de eis moet worden voldaan.
Raamovereenkomst	De schriftelijke Raamovereenkomst met inbegrip van de bijlagen die als resultaat van deze aanbesteding met de Opdrachtnemer zal worden afgesloten voor de diensten.
TenderNed	Het elektronisch hulpmiddel dat gebruikt wordt in deze aanbesteding
Toeleverancier	Een derde partij (niet zijnde een ZZP'er) die door Opdrachtnemer wordt ingeschakeld voor het leveren van Inhuurkrachten aan Opdrachtgever. De Toeleverancier opereert onder verantwoordelijkheid van Opdrachtnemer en dient te beschikken over een Waadi-registratie in het Handelsregister.
Uitsluitingsgronden	De verplichte gronden voor uitsluiting van een Inschrijver, zoals bedoeld in artikel 2.86 Aw, en de door de Aanbestedende dienst gehanteerde facultatieve Uitsluitingsgronden zoals bedoeld in artikel 2.87 Aw.
Uniform Europees Aanbestedingsdocument (UEA)	Het Uniform Europees Aanbestedingsdocument, die ondernemers en Aanbestedende diensten op grond van de AW 2012 verplicht moeten gebruiken voor (Europese) aanbestedingsprocedures en zoals bedoeld in artikel 2.84, eerste lid, Aanbestedingswet 2012. In de UEA geeft een Inschrijver o.a. aan of Uitsluitingsgronden op hem van toepassing zijn en of hij voldoet aan de in de aankondiging of in de Aanbestedingsdocumenten gestelde Geschiktheidseisen.

ZZP'er

Een zelfstandig ondernemer zonder personeel die op basis van een overeenkomst van opdracht werkzaamheden verricht voor Opdrachtgever via Opdrachtnemer. De inzet van een ZZP'er dient te voldoen aan de geldende wet- en regelgeving, waaronder de Wet DBA, en geschiedt op basis van een door de Belastingdienst goedgekeurde modelovereenkomst.

Verder zijn de definities zoals zijn omschreven in artikel 1.1 Aw van toepassing.

Inleiding

Voor u ligt de Offerteaanvraag voor de Europese openbare aanbesteding Brokerdienstverlening voor tijdelijk personeel ten behoeve van Tribuut Belastingssamenwerking (hierna: Tribuut)

Onderstaande CPV code is van toepassing op onderhavige aanbesteding:

- 79620000-6, Diensten voor ter beschikkingstelling van personeel, met inbegrip van tijdelijk personeel
- 79600000-0, Recruiteringsdiensten

Voor deze aanbestedingsprocedure wordt gebruik gemaakt van een elektronisch hulpmiddel, namelijk TenderNed. Communicatie met betrekking tot inhoudelijke aspecten en aspecten rond de aanbestedingsprocedure dient te allen tijde elektronisch te geschieden via dit platform. Voor de instructie van het gebruik van dit platform wordt verwezen naar www.Tenderned.nl.

De opbouw van deze Offerteaanvraag is als volgt:

In hoofdstuk 1 **Organisatie en aan te besteden Raamovereenkomst** wordt ingegaan op het onderwerp en doel van de aanbesteding en een korte beschrijving gegeven van Tribuut.

In hoofdstuk 2 **Aanbestedingsprocedure** wordt ingegaan op de procedure en de voorschriften voor Inschrijving. In dit hoofdstuk is ook een globale planning van het aanbestedingstraject opgenomen. Tevens is uiteengezet op welke wijze de (getrapte) beoordeling van de Inschrijvingen zal plaatsvinden.

In hoofdstuk 3 **Uitsluitingsgronden en Geschiktheidseisen** komen de vormvereisten, Uitsluitingsgronden en Geschiktheidseisen voor de kwalificatie van de Inschrijvers aan de orde.

In hoofdstuk 4 **Programma van Eisen** zijn de eisen opgenomen waaraan de gevraagde dienstverlening moet voldoen. Deze eisen hebben een knock-out karakter.

In hoofdstuk 5 **Gunningscriterium en beoordeling** wordt ingegaan op het voor deze aanbesteding geldende gunningscriterium en wordt deze verder uitgewerkt.

In hoofdstuk 6 **Bijlagen** is een overzicht opgenomen van de bijlagen die integraal onderdeel uitmaken van deze Offerteaanvraag. Deze bijlagen zijn separaat via TenderNed gepubliceerd.

1. Organisatie en aan te besteden Raamovereenkomst

1.1 Beschrijving organisatie Aanbestedende dienst

Tribuut is het centrale orgaan dat namens de gemeenten Apeldoorn, Brummen, Epe, Lochem, Voorst en Zutphen de heffing en invordering van gemeentebelastingen uitvoert. Ook verzorgen wij de waardering van onroerende zaken volgens de Wet Waardering Onroerende Zaken (WOZ). Dit doen wij zelfstandig. Gemeenten blijven zelf verantwoordelijk voor het bepalen van de tarieven.

Voor verdere informatie verwijzen we u naar onze website: www.tribuut.nl.

1.2 Beschrijving, doel en omvang van de aanbesteding

Het doel van deze aanbesteding is om één leverancier te contracteren die verantwoordelijk is voor de brokerdienstverlening voor het ter beschikking stellen van tijdelijk personeel op het gebied van:

- medewerkers Waarderen / WOZ Taxateurs;
- medewerkers gegevensbeheer WOZ/heffen
- medewerkers invordering;
- medewerkers frontoffice.

Deze professionals worden ingezet om te voorzien in de vraag die ontstaat als gevolg van situaties zoals pieken in het werk voor gemeentelijke belastingen, ziekte, het overbruggen van vacatures of eventueel speciale projecten. De inhuur betreft payrollen, uitzenden, detacheren en inzet van ZZP-ers. Het betreft hier een Raamovereenkomst met één leverancier voor de periode van 2 jaar, met 2 maal de optie tot verlenging met 1 jaar, waarbij Tribuut bepaalt of verlenging plaatsvindt.

Gewenste dienstverlening:

Tribuut wenst een broker te contracteren die in staat is om de volgende dienstverlening te verzorgen:

- Het adviseren over de inhuurbehoefte en de wijze van inhuren
- De werving van inhuurkrachten
- Het maken van een voorselectie van inhuurkrachten (indien gewenst);
- Het contracteren van inhuurkrachten
- Het verzorgen van de urenregistratie
- Het verzorgen van de facturatie
- Het verzorgen van managementinformatie

De wens van Tribuut is om een toekomstbestendige Raamovereenkomst te sluiten met de broker die zorgt voor meer flexibiliteit, lagere administratieve lasten en een hogere leveringsbetrouwbaarheid. Tribuut wenst dat hierin zowel de zittende populatie aan inhuur als de huidige raampartijen als leveranciers kunnen worden behouden.

Als indicatie per jaar qua aanvragen kan rekening worden gehouden met de aantallen in onderstaande tabel. Aan deze indicatie kan Inschrijver geen rechten ontleen.

Functie	Ingeschat aantal in te huren FTE per jaar	Verwachte Inzet periode op basis van maanden
Medewerkers Waarderen / WOZ Taxateurs	3 á 4 FTE	Half februari t/m eind augustus
Medewerkers gegevensbeheer WOZ/heffen	Afhankelijk van de werkzaamheden, nu nog niet in te schatten	Op projectbasis. De periodes zijn wisselend.

Medewerkers frontoffice	5 à 6 FTE	Half februari t/m eind/maart/eind april/eind mei
-------------------------	-----------	--

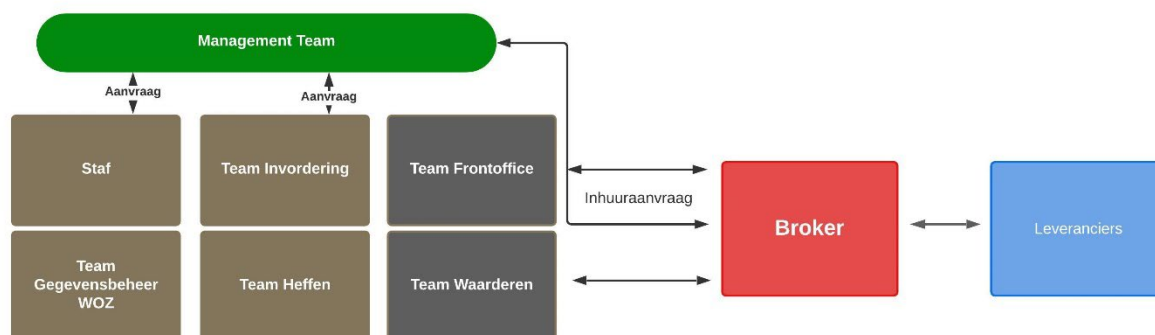
Tribuut behoudt de mogelijkheid bij iedere aanvraag om zelf kandidaten aan te dragen. De broker zorgt dat de door Tribuut aangedragen kandidaten worden opgenomen in het selectieproces en behandelt ze op gelijke voet als kandidaten van andere leveranciers.

Tribuut kent een duidelijke piekbelasting gedurende het jaar, met name veroorzaakt door de WOZ-beschikkingen en aanslagbiljetten van de gemeentelijke belastingen. Om deze piekbelasting op te vangen, maakt Tribuut gebruik van inhuur, aangezien dit geen structurele werkbelasting is gedurende het jaar en de drukte van deze piekbelasting kan variëren. Voor functies zoals taxateurs en medewerkers frontoffice worden jaarlijks medewerkers ingezet vanaf het moment dat de WOZ-beschikkingen en aanslagbiljetten gemeentebelastingen worden verstuurd. Gemiddeld kan de Inschrijver ervan uitgaan dat er in februari gestart wordt met 5 à 6 medewerkers frontoffice en 3 à 4 taxateurs, vanwege de piekmomenten na het versturen van de WOZ-beschikkingen en aanslagbiljetten gemeentebelastingen. Het aantal medewerkers en de duur van deze periodes kunnen echter jaarlijks verschillen, afhankelijk van het aantal bezwaren dat Tribuut ontvangt.

Inhuurproces

Tribuut wenst een gestroomlijnd inhuurproces te hebben waarbij de broker rechtstreeks aanvragen ontvangt vanuit het managementteam (MT) en de inhurende teams. Het is de verantwoordelijkheid van de broker om deze aanvragen uit te zetten in de markt en de meest geschikte kandidaten te selecteren en door te zetten naar Tribuut. Het inhuurproces verloopt als volgt:

Stap	Omschrijving
Stap 1	<i>Opdrachtgever stuurt een Nadere Offerteaanvraag met functie-eisen en specificaties aan Opdrachtnemer.</i>
Stap 2	<i>Opdrachtnemer zet de aanvraag doelmatig en openbaar uit in de markt (inclusief toeleveranciers)</i>
Stap 3	<i>Opdrachtnemer levert binnen vijf werkdagen minimaal twee passende CV's per functieprofiel aan bij Opdrachtgever</i>
Stap 4	<i>Opdrachtgever beoordeelt de kandidaten en maakt een keuze. Eventueel vinden selectiegesprekken plaats.</i>
Stap 5	<i>Bij akkoord sluit Opdrachtnemer een Nadere Overeenkomst met de geselecteerd Professional.</i>
Stap 6	<i>Professional start werkzaamheden. Opdrachtnemer draagt zorg voor urenregistratie, facturatie en dossiervorming.</i>



1.3. Raming van de Opdrachtwaarde

De raming van deze Raamovereenkomst is gebaseerd op de uitgaven van voorgaande jaren. Het omvat zowel de kosten binnen de huidige raamovereenkomst als de kosten van inhuur die buiten de raamovereenkomst zijn ingehuurd.

De totale uitgaven aan inhuur voor de komende 4 jaar wordt geschat op € 2.500.000,- Euro. Het is belangrijk op te merken dat deze schatting gebaseerd is op historische gegevens en onderhevig kan zijn aan veranderingen in de toekomstige omstandigheden en behoeften van Tribuut. Om voldoende flexibiliteit te waarborgen voor eventuele aanvullende verzoeken, stijgende kosten, is er in de Raamovereenkomst een **maximaal bedrag van € 3.000.000,-** opgenomen. Dit bedrag is exclusief BTW, en inclusief optie jaren. Aan de hierboven genoemde bedragen kunnen geen rechten worden ontleend. Wanneer voor het einde van de looptijd van de raamovereenkomst deze maximumwaarde wordt bereikt, is de raamovereenkomst uitgenut en zijn wij gerechtigd de raamovereenkomst te beëindigen conform hetgeen is bepaald in de raamovereenkomst.

1.4 Herzieningsclausule

Gedurende de looptijd ontstaat er mogelijk een aanvullende behoefte aan meer dienstverlening vanwege de toetreding van nieuwe gemeenten tot Belastingcentrum Tribuut. In elk geval treden per 1-1-2027 gemeenten Oude IJsselstreek en Aalten toe tot Tribuut. De aanvullende behoefte betreft het volgende:

- De aard van de wijziging is als volgt: de omvang van de Opdracht neemt toe in aantal ingehuurde Inhuurkrachten;
- De maximale omvang van de wijziging wordt bepaald door:
 - Looptijd: De uitvoering van de wijziging vindt plaats binnen de looptijd van de Opdracht;
 - Aantal ingehuurde Inhuurkrachten bij toetredende gemeente(n): op basis van historische data van de toetredende gemeente(n) wordt een reële inschatting gemaakt van de inhuurbehoefte
- Voorwaarden waaronder de wijziging wordt doorgevoerd: Indien door de directie van Tribuut de toetreding van een nieuwe gemeente is goedgekeurd.

Een dergelijke aanpassing van de behoefte kan mogelijk leiden tot een verandering in aantallen en/of de behoefte aan aanvullende en noodzakelijke dienstverlening. Indien deze aanpassing optreedt, wordt in onderling overleg tussen Aanbestedende dienst en Inschrijver bepaald wat de gevolgen zijn voor de tot dan toe uitgevoerde leveringen en/of diensten. De aanvullende leveringen en/of diensten worden dan additioneel in opdracht gegeven, zonder dat daarvoor een nieuwe aanbesteding wordt doorlopen. Met deze bepaling wordt nadrukkelijk beoogd een herzieningsclausule op te nemen zoals bedoeld in art. 2.163c Aw.

1.5 Nadere Opdrachten

Indien Tribuut besluit een inhuuropdracht te plaatsen, wordt dit aangeduid als een Nadere Offerteaanvraag. Het is de verantwoordelijkheid van de broker om de uitvoering van deze nadere offerte naar de toeleverancier te regelen. De Opdrachtnemer, als onderdeel van de brokerdienst, draagt de verantwoordelijkheid voor het garanderen dat de aanvragen doelmatig en voldoende openbaar worden gepubliceerd. Op deze manier kunnen geïnteresseerde marktpartijen de aanvragen raadplegen en meedingen naar een opdracht. De Opdrachtnemer dient hierbij te handelen in overeenstemming met de beginselen van gelijke behandeling, transparantie, proportionaliteit, objectiviteit en non-discriminatie.

De procedure is volgt. Nadere Opdrachten worden direct verstrekt aan de leverancier met wie de Raamovereenkomst is gesloten:

- Opdrachtgever stuurt een Nadere Opdrachtaanvraag met specificaties;
- Leverancier levert binnen 5 werkdagen een offerte conform vastgestelde prijzen uit de Raamovereenkomst;
- Bij akkoord wordt de Nadere Opdracht verstrekt;
- Uitvoering conform afgesproken levertijd.

1.6 De Raamovereenkomst

Tribuut is voornemens een Raamovereenkomst te sluiten met één (1) Inschrijver die de economisch meest voordelige Inschrijving heeft gedaan.

De te sluiten Raamovereenkomst heeft een initiële (vaste) looptijd van twee (2) jaar met beoogde startdatum 16 oktober 2026 (16-10-2026) en loopt uiterlijk tot 16 oktober 2028 (16-10-2028). Raamovereenkomst kan onder gelijkblijvende voorwaarden, optioneel tweemaal (2) met één (1) jaar verlengd worden. Indien van de verlengingsoptie gebruik wordt gemaakt, dan zal Tribuut zes (6) maanden voor de einddatum van de dan geldende looptijd in overleg treden met Opdrachtnemer. Daarna volgt een schriftelijke mededeling.

2. Aanbestedingsprocedure

2.1 Aanbestedingsprocedure

De aanbesteding wordt uitgevoerd onder werking van de Aanbestedingswet 2012. De Opdracht wordt aanbesteed door middel van de Europese Openbare procedure overeenkomstig de Delen 1, 2 en 4 van de Aanbestedingswet 2012.

De Europese openbare procedure houdt in dat de kwalificatie en gunning in één fase plaatsvinden. Binnen deze procedure worden achtereenvolgens de volgende verrichtingen uitgevoerd:

- Toetsing op het niet van toepassing zijn van Uitsluitingsgronden
- Beoordeling of Inschrijver voldoet aan de minimale Geschiktheidseisen
- Beoordeling van de Inschrijvingen aan de hand van het Gunningscriterium

Inschrijvers die niet voldoen aan stap 1 of stap 2 worden uitgesloten van verdere beoordeling en komen niet in aanmerking voor gunning van de Opdracht.

2.2 Aanbestedingsplatform

De aanbestedingsprocedure verloopt via TenderNed. In het geval van verschillen tussen de informatie uit het systeem van TenderNed en deze Offerteaanvraag, gaat de tekst in deze Offerteaanvraag voor.

Voor vragen die uitsluitend betrekking hebben op de functionaliteit of techniek van TenderNed, kunt u contact opnemen met de servicedesk van TenderNed. Tribuut zal deze vragen en antwoorden niet opnemen en beantwoorden in de Nota van Inlichtingen.

Communicatie met betrekking tot inhoudelijke aspecten en aspecten rond de aanbestedingsprocedure dienen te allen tijde elektronisch te geschieden via de vraag & antwoordmodule van TenderNed.

Onderstaand treft u de contactgegevens aan voor de onderhavige aanbestedingsprocedure:

Contactpersoon

Naam: Willem Busch
Functie: Inkoopadviseur

Het is niet toegestaan om andere dan bovengenoemde functionaris over deze aanbestedingsprocedure direct dan wel indirect te benaderen zonder toestemming van bovengenoemde contactpersoon.

2.3 Aandachtspunten

Van de Inschrijver wordt een proactieve houding verwacht. Dit betekent dat:

- Tegenstrijdigheden, onjuistheden of onduidelijkheden** - Indien enig door Tribuut verstrekt document volgens Inschrijver tegenstrijdigheden, onjuistheden of onduidelijkheden bevat, de Inschrijver dit bij de vragenronde kenbaar dient te maken. Indien de Inschrijver dit nalaat, heeft dat als consequentie dat Inschrijver zijn rechten ter zake de tegenstrijdigheid, onjuistheid of onduidelijkheid heeft verwerkt.
- Verbeteringen al alternatieven** - Indien de Inschrijver van mening is dat er voor onderdelen in deze Offerteaanvraag verbeteringen en/of alternatieven mogelijk zijn, dan is het van belang dat de Inschrijver dit bij de vragenronde aan de orde stelt. Tribuut zal vervolgens bepalen of deze verbeteringen/alternatieven acceptabel zijn.
- Juistheid van verstrekte gegevens** - Tribuut behoudt zich het recht voor alle verstrekte gegevens op juistheid te controleren. Uitdrukkelijk wordt gemeld dat het bewust verstrekken van onjuiste gegevens en het bewust niet of niet volledig verstrekken van gevraagde gegevens leidt tot uitsluiting van de aanbesteding.
- Tijdige indiening** – Inschrijver is zelf verantwoordelijk voor tijdige en volledige indiening van de Inschrijving via TenderNed. Technische problemen aan de zijde van Inschrijver komen voor diens eigen risico, behoudens de situatie als bedoeld in artikel 2.109a Aw. Er wordt nadrukkelijk geadviseerd niet te wachten tot het laatste moment met indienen.

Door het indienen van een Inschrijving verklaart Inschrijver kennis te hebben genomen van bovenstaande aandachtspunten en hiermee akkoord te gaan.

2.4 Globale planning

De beoogde planning van deze aanbesteding is hieronder weergegeven. Tribuut behoudt zich het recht voor de tijdsplanning te wijzigen. Wijzigingen worden aan betrokkenen gecommuniceerd. Inschrijvers kunnen geen rechten ontleen aan de beoogde planning.

De data aangaande het indienen van vragen en het indienen van Inschrijvingen gelden als fatale termijnen. Na het verstrijken van deze termijnen worden geen vragen of Inschrijvingen meer geaccepteerd.

Activiteiten	Datum
Publicatie Offerteaanvraag	Vrijdag 3 juli 2026
Uiterste gelegenheid tot het indienen van vragen voor de 1^e vragenronde	Vrijdag 17 juli, uiterlijk voor 09:00 uur
Verzenden 1 ^e Nota van Inlichtingen	Dinsdag 28 juli 2026
Uiterste gelegenheid tot het indienen van vragen voor de 2^e vragenronde	Woensdag 5 augustus 2026, uiterlijk voor 09:00 uur
Verzenden 2 ^e Nota van Inlichtingen	Donderdag 13 augustus 2026
Uiterste inleverdatum Inschrijvingen	Dinsdag 25 augustus 2026, uiterlijk voor 09.00
Mededeling voornemen tot gunning	Vrijdag 18 september 2026
Laatste dag bezwaartermijn	Donderdag 8 oktober 2026
Definitieve gunning	Vrijdag 9 oktober 2026
Ingangsdatum Raamovereenkomst	Vrijdag 16 oktober 2026

2.5 Nota van Inlichtingen

Tribuut heeft tijdens de inschrijvingstermijn twee vragenrondes voorzien. Alle tijdig en op de juiste wijze ingediende verzoeken tot nadere informatie (via de vraag & antwoordmodule van TenderNed) zullen door Tribuut geanonimiseerd worden beantwoord en uiterlijk op genoemde data aan alle Inschrijvers beschikbaar worden gesteld door publicatie van een Nota van Inlichtingen via TenderNed. Tijdens de tweede vragenronde kunnen uitsluitend vragen worden gesteld naar aanleiding van de antwoorden van Tribuut op vragen die door geïnteresseerde partijen tijdens de eerste vragenronde zijn gesteld.

De tijdens de aanbestedingsprocedure aan Inschrijver verstrekte informatie in de vorm van brieven, documenten, verslagen en Nota's van Inlichtingen maakt integraal deel uit van deze Offerteaanvraag. In geval van strijdigheid van de Nota van Inlichtingen met de Offerteaanvraag heeft de Nota van Inlichtingen voorrang. Een later uitgevaardigde Nota van Inlichtingen heeft voorrang op een eerder uitgevaardigde Nota van Inlichtingen.

Een Inschrijver kan Tribuut verzoeken om bepaalde informatie niet in de Nota van Inlichtingen op te nemen, indien openbaarmaking van deze informatieschade zou toebrengen aan de gerechtvaardigde economische belangen van de Inschrijver. In dat geval kan Tribuut aan Inschrijver individuele inlichtingen verstrekken. Tribuut zal in de Nota van Inlichtingen vermelden dat er individuele inlichtingen zijn verstrekt. Inschrijver kan geen rechten ontleen aan mondeling gedane uitspraken van Tribuut.

2.6 Klachten

Iedere Inschrijver heeft de gelegenheid om vragen te stellen over deze aanbestedingsprocedure. Tribuut zal deze vragen op basis van haar ervaring en deskundigheid beantwoorden. Indien de vragensteller het niet eens is met het antwoord en dit kenbaar wil maken in de vorm van een klacht of indien een belanghebbende anderszins een klacht heeft over de aanbestedingsprocedure, zijn de volgende acties mogelijk:

1. Klager kan zijn klacht kenbaar maken bij de klachtencommissie van Tribuut via projectbureau@procurance.nl. Tribuut neemt de klacht in behandeling en stelt de klager per omgaande in kennis van de behandelaar en de verwachte afhandeltermijn;
 - Indien klager het niet eens is met de uitspraak van de klachtencommissie van Tribuut, kan deze zich wenden tot de Commissie van Aanbestedingsexperts. Als bij deze Commissie van Aanbestedingsexperts een klacht m.b.t. deze aanbestedingsprocedure wordt ingediend, wordt klager verzocht hiervan een afschrift te zenden aan de onder paragraaf 2.2 genoemde contactpersoon van Tribuut.
 - Indien klager het niet eens is met de uitspraak van de Commissie van Aanbestedingsexperts, kan deze zich wenden tot de bevoegde rechter: Rechtbank Gelderland, locatie Arnhem, Walburgstraat 2-4, 6811 CD Arnhem.

Een onder punt 1 en 2 ingediende klacht heeft geen opschortende werking voor deze aanbestedingsprocedure. Een uitspraak van de Commissie van Aanbestedingsexperts is niet bindend voor Tribuut.

2.7 Informatie over verplichtingen Inschrijvers

Informatie over de verplichtingen ten aanzien van de bepalingen inzake belastingen, milieubescherming, arbeidsbescherming en arbeidsvoorwaarden die gelden in Nederland en die gedurende de looptijd van de Overeenkomst/Raamovereenkomst op de verrichtingen van Inschrijver van toepassing zijn, zijn verkrijgbaar bij:

- Voor bepalingen inzake belastingen: de Belastingdienst; www.belastingdienst.nl;
- Voor bepalingen inzake milieubescherming: het ministerie van Infrastructuur en Waterstaat: www.rijksoverheid.nl;
- Voor bepalingen inzake arbeidsbescherming en arbeidsvoorwaarden: het ministerie van Sociale Zaken en Werkgelegenheid: www.rijksoverheid.nl.

Door het indienen van een Inschrijving verklaart Inschrijver bekend te zijn met de op hem van toepassing zijnde wet- en regelgeving en deze na te leven gedurende de looptijd van de Raamovereenkomst.

2.8 Inschrijfvoorwaarden

De Inschrijving dient, naast de overige in dit document opgenomen voorwaarden, te voldoen aan:

- a. Inschrijver dient zijn Inschrijving minimaal 90 dagen vanaf de opening van de Inschrijving gestand te doen.
- b. De Inschrijving dient volledig te zijn. Dit houdt in dat in de Inschrijving alle stukken op de in deze Offerteaanvraag voorgeschreven wijze zijn opgenomen. Een onvolledige Inschrijving wordt uitgesloten van de verdere beoordelingsprocedure, tenzij Tribuut het ontbreken van bepaalde informatie aanmerkt als een kennelijk materiele fout of de inschrijving een eenvoudige precisering behoeft. Het ontbreken van documenten in het kader van de gunningscriteria wordt niet aangemerkt als een kennelijke materiele fout of een fout die eenvoudige precisering behoeft.
- c. De Inschrijving dient geldig te zijn. Dit houdt in dat Inschrijver een onvoorwaardelijke Inschrijving heeft ingediend en dat alle documenten, daar waar gevraagd, rechtsgeldig zijn ondertekend. Het is niet toegestaan vaste tekst van standaardformulieren te wijzigen. Een ongeldige Inschrijving zal terzijde worden gelegd en uitgesloten worden van verdere beoordeling.
- d. De Inschrijving dient aan alle eisen, zoals opgenomen in het programma van eisen te voldoen dan wel dienen alle eisen onvoorwaardelijk geaccepteerd te zijn en te zijn inbegrepen bij de geoffreerde prijs. Een Inschrijving die hier niet aan voldoet zal terzijde worden gelegd en uitgesloten worden van verdere beoordeling.
- e. Varianten zijn niet toegestaan.
- f. Een natuurlijk persoon, rechtspersoon en/of vennootschap kan slechts éénmaal (hetzij individueel, hetzij in combinatie met andere natuurlijke personen, rechtspersonen en/of vennootschappen) een Inschrijving indienen.
- g. Van een concern mogen slechts meerdere ondernemingen zich inschrijven, indien zij ieder de Inschrijving zelfstandig en onafhankelijk van de andere Inschrijvers (waaronder de Inschrijvers die deel uitmaken van hetzelfde concern) hebben opgesteld, daarbij de eerlijke mededinging volledig hebben geëerbiedigd en de vertrouwelijkheid hierbij in acht hebben genomen.
- h. Tribuut behoudt zich het recht voor om in geval van vroegtijdige beëindiging van de Raamovereenkomst, de Raamovereenkomst alsnog te gunnen aan de opvolgende Inschrijver indien deze Inschrijver bereid is zijn Inschrijving gestand te doen. Deze bepaling kan slechts binnen een redelijke termijn na het sluiten van de Raamovereenkomst ingeroepen worden. Tribuut acht in dit geval een termijn van twaalf maanden redelijk.
- i. Inschrijver dient tijdens de aanbestedingsprocedure in de mondelinge en schriftelijk communicatie met Tribuut uitsluitend de Nederlandse taal te gebruiken.
- j. Door Tribuut wordt enkel een inschrijfvergoeding verstrekt bij het intrekken van de aanbestedingsprocedure wanneer Tribuut daartoe op grond van het proportionaliteitsbeginsel verplicht is.
- k. Tribuut behoudt zich het recht voor om tot het moment van ondertekening van de beoogde Raamovereenkomst de aanbesteding geheel of gedeeltelijk, tijdelijk of definitief te stoppen.
- l. Eventuele kosten en/of schade welke (kunnen) ontstaan door het niet gunnen van deze aanbesteding (aan Inschrijver) zijn voor risico van de Inschrijver.

Door het indienen van een Inschrijving verklaart de Inschrijver zich akkoord met deze bepalingen en voorschriften en alle overige in deze Offerteaanvraag genoemde voorwaarden.

2.9 Indienen van de Inschrijving

De sluitingsdatum voor het indienen van de Inschrijving is gesteld op **dinsdag 25 augustus 2026 om 09:00 uur** Nederlandse tijd. Na de sluitingstermijn is het technisch gezien niet meer mogelijk om een Inschrijving in te dienen. Er wordt dringend geadviseerd om niet tot het laatste moment te wachten met het indienen van een Inschrijving.

Uitsluitend digitale Inschrijvingen die voor of op de uiterste Inschrijvingstermijn zijn ingediend in TenderNed, worden door Tribuut verder in behandeling genomen, behoudens de situatie als omschreven in artikel 2.109a Aw. Overige Inschrijvingen worden terzijde gelegd en van de beoordeling van de Inschrijvingen uitgesloten. Inschrijvingen mogen dus ook niet per fax, e-mail of in hardcopy worden ingediend.

Het risico van te late indiening van uw Inschrijving en/of indiening van een onvolledige Inschrijving ligt bij Inschrijver. De sluitingstijd voor indienen van Inschrijvingen, die wordt getoond in TenderNed, is leidend en gaat boven alle andere tijdsaanduidingen.

Tribuut is verantwoordelijk noch aansprakelijk voor de gevolgen die Inschrijver ondervindt van een te laat, incorrect of onvolledig ingediende Inschrijving.

2.10 Vorm en inhoud van de Inschrijving

De Inschrijving dient onderstaande te bevatten:

Omschrijving	Betreft gevraagd in	Toelichting
Een uittreksel uit het handelsregister, dat op het tijdstip van het indienen van de Inschrijving niet ouder is dan zes maanden	Paragraaf 3.3.1	Uit het uittreksel dient de vertegenwoordigingsbevoegdheid van de ondertekenaar te blijken.
Ingevuld 'Uniform Europees Aanbestedingsdocument*' (UEA)	Paragraaf 3.2 Bijlage 1	In geval van een samenwerkingsverband of beroep op een derde, een exemplaar van elke deelnemer/onderaannemer. Zie paragraaf 3.2. Dit document moet worden ondertekend.
Verklaring van de 'moedermaatschappij/holding'	Paragraaf 3.3.2	Alleen indienen indien er met betrekking tot de financieel-economische draagkracht gebruik wordt gemaakt van de gegevens van de 'moedermaatschappij/holding'
Ingevlude referentieformulier	Paragraaf 3.3.3. Bijlage 10	Maximaal één referentie per kerncompetentie, conform de eisen in paragraaf 3.3.3.
Reactie op sub-subgunningscriteria G2.1	Paragraaf 5.4.	Uitwerking G2.1 van maximaal drie (3) A4-pagina's, lettertype en lettergrootte Calibri 10, normale marges.
Reactie op sub-subgunningscriterium G2.2	Paragraaf 5.5.	Uitwerking G2.2 van maximaal drie (3) A4-pagina's, lettertype en lettergrootte Calibri 10, normale marges.
Ingevuld en rechtsgeldig ondertekend prijzenblad	Paragraaf 5.2. Bijlage 2	Ingevuld en rechtsgeldig ondertekend prijzenblad.

Voor het invullen van het 'Uniform Europees Aanbestedingsdocument' dient deze te zijn geopend met Acrobat Reader. Openen en invullen met gebruik van een ander programma kan leiden tot onjuiste weergave van de ingevulde gegevens na het digitaal versturen van het document, waardoor de inhoud een andere kan worden dan is bedoeld. De eventuele gevolgen van het openen en invullen van het 'Uniform Europees Aanbestedingsdocument' in een ander programma, zijn voor Inschrijver.

2.11 Storingen

Wanneer een Inschrijver zijn Inschrijving niet tijdig kan indienen door storing van het elektronisch systeem waarmee de Inschrijving dient te worden ingediend (TenderNed), wordt een Inschrijving aangemerkt als tijdig ingediend, indien zich de situatie voordoet als omschreven in artikel 2.109a Aw.

Indien Tribuut besluit de termijn te verlengen dan zal zij alle geïnteresseerden hiervan op de hoogte stellen. De Inschrijvers die reeds tijdig een Inschrijving hebben ingediend, krijgen dan de gelegenheid om hun Inschrijving binnen de gestelde verlengingsperiode te wijzigen of aan te vullen.

In geval van een storing van het elektronische systeem door middel waarvan de inschrijving ingediend moet worden, waardoor het indienen van de inschrijving kort voor het verstrijken van de uiterste termijn niet mogelijk is, wordt een inschrijving aangemerkt als tijdig te zijn ingediend, indien:

1. *de Inschrijver vóór het verstrijken van de inschrijvingstermijn een versleutelde waarde van zijn inschrijving en een beschrijving van de objectieve wijze waarop deze is berekend, indient bij de aanbesteder en de inschrijving zodanig versleutelt dat de aanbesteder de inhoud van de inschrijving niet kan achterhalen,*
2. *de Inschrijver de inschrijving na het verstrijken van de inschrijvingstermijn en binnen één werkdag na het verstrijken van die termijn indient bij de aanbesteder, en*
3. *de aanbesteder vaststelt dat de versleutelde waarde van de inschrijving als bedoeld in onderdeel a identiek is aan de versleutelde waarde van de inschrijving als bedoeld in onderdeel b.*

Voor het indienen van de inschrijving als bedoeld in onderdelen a en b kan de Inschrijver andere dan elektronische middelen gebruiken.

2.12 Beoordelingsprocedure

De ingediende Inschrijvingen worden in vier stappen beoordeeld:

Stap 1: Controle op volledigheid en geldigheid.

Stap 2: Beoordelen Uitsluitingsgronden en Geschiktheidseisen.

Stap 3: Beoordelen voldoen aan het Programma van Eisen.

Stap 4: Beoordeling op het gunningscriterium.

Tribuut kan gedurende de gehele beoordelingsprocedure besluiten om, in het kader van verificatie, vragen te stellen dan wel nadere bewijsmiddelen te laten overleggen.

2.13 Gunningbeslissing

Gelijktijdig met het bekendmaken van de gunningsbeslissing aan degene met wie Tribuut voornemens is de Raamovereenkomst te sluiten, zullen de afgewezen Inschrijvers van die beslissing schriftelijk in kennis worden gesteld. Zij ontvangen daarover een afwijzingsbericht met een motivering voor de reden van afwijzing, de verschillen ten opzichte van de uitgekozen Inschrijving en de naam van de begunstigde.

De mededeling van de gunningsbeslissing houdt geen aanvaarding in van een aanbod van de Inschrijver. Gedurende een periode van 20 kalenderdagen na elektronische verzending van de mededeling van de gunningsbeslissing, is het Tribuut niet toegestaan de Raamovereenkomst te gunnen en een Raamovereenkomst aan te gaan met de winnende Inschrijver. Als binnen bovengenoemde termijn een voorlopige voorziening is gevraagd, zal de uitspraak in kort geding in eerste aanleg worden afgewacht en (vooralsnog) niet tot definitieve gunning worden overgegaan. De uitspraak in kort geding vormt vervolgens de basis voor verdere besluitvorming van Tribuut omtrent de gunning.

Iedere belanghebbende die het, ondanks een eventuele nadere (mondelijke) toelichting door Tribuut niet met de mededeling van de gunningsbeslissing eens is, kan hierover een voorlopige voorziening vragen bij de Voorzieningenrechter van de rechtbank Gelderland, locatie Arnhem. Belanghebbende dient hiertoe over te gaan binnen 20 kalenderdagen na elektronische verzending van de mededeling van de gunningsbeslissing. Deze termijn is een vervaltermijn. Ingeval belanghebbende een voorlopige voorziening vraagt dient hij, in het belang van een snelle en goede voortgang, de contactpersoon, vermeld in paragraaf 2.2, hiervan tijdig op de hoogte te stellen door het opsturen van de kopie dagvaarding.

Een Inschrijver die een belang bij een uitspraak in een aanhangig gemaakt kort geding wil doen gelden, kan dit slechts doen door middel van tussenkomst of voeging in dat kort geding en zal derhalve niet separaat een kort geding of een andere gerechtelijke procedure aanhangig maken.

De winnende Inschrijver is verplicht tussen te komen of zich te voegen aan de kant van Tribuut in de procedure die door een verliezende Inschrijver aanhangig is gemaakt.

Als er geen beletselen zijn (er is geen voorlopige voorziening gevraagd, de bewijsmiddelen zijn tijdig overgelegd én ze voldoen) zal in beginsel de Raamovereenkomst aan de winnende Inschrijver definitief worden gegund.

2.14 Inschrijven in samenwerking met andere ondernemingen

Indien Inschrijver niet zelfstandig in de uitvoering van de Opdracht kan voorzien, is de mogelijkheid aanwezig om in te schrijven in samenwerking met andere ondernemingen.

Inschrijven in samenwerking met andere ondernemingen kan op twee manieren:

- Ofwel als samenwerkingsverband ('combinatie') waarbij elke deelnemer aan het samenwerkingsverband ieder voor zich en gezamenlijk hoofdelijk aansprakelijk is voor de gestanddoening van de verplichtingen die voortvloeien uit de Inschrijving alsmede de eventuele uitvoering van de Raamovereenkomst. In de bijlage 'Uniform Europees Aanbestedingsdocument' dient te worden aangegeven wie de leiding (penvoerder) van het samenwerkingsverband heeft en als verantwoordelijk gemachtigde jegens Tribuut mag optreden;
- Ofwel als hoofdaannemer-onderaannemer constructie waarbij de hoofdaannemer optreedt als contractpartij en aansprakelijk is voor het nakomen van alle verplichtingen dus inclusief de verplichtingen die in onderaanneming worden gegeven.

2.14.1 Aanmelden als samenwerkingsverband (combinatie)

Indien een Inschrijving wordt ingezonden door een samenwerkingsverband dient:

- iedere deelnemer van het samenwerkingsverband de bijlage 'Uniform Europees Aanbestedingsdocument' rechtsgeldig te ondertekenen waarbij alle tot dat samenwerkingsverband behorende ondernemingen ieder voor zich en gezamenlijk hoofdelijke aansprakelijkheid aanvaarden voor de gestanddoening van de verplichtingen voortvloeiend uit de Inschrijving, alsmede voor de eventuele uitvoering van de Raamovereenkomst, en
- in het 'Uniform Europees Aanbestedingsdocument' (Deel II C) te worden aangegeven wie de overige deelnemer(s) in het samenwerkingsverband is/zijn, welke onderneming namens het samenwerkingsverband penvoerder is en als verantwoordelijk gemachtigde jegens Tribuut mag optreden en voor welke Geschiktheidseisen een beroep op de onderneming van de ondergetekende wordt gedaan.

2.14.2 Aanmelden als hoofdaannemer met onderaannemer(s)

In deze constructie is de hoofdaannemer de Inschrijver. Indien wordt aangemeld als hoofdaannemer dient:

- in de bijlage 'Uniform Europees Aanbestedingsdocument' (Deel II D) te worden aangegeven voor welke Geschiktheidseisen Inschrijver een beroep doet op een onderaannemer (derde) en wie de onderaannemers (derden) zijn. Zowel de hoofdaannemer als de onderaannemer(s) op wie een beroep wordt gedaan, dienen het 'Uniform Europees Aanbestedingsdocument' in te vullen en rechtsgeldig te ondertekenen.

De hoofdaannemer is bij deze constructie volledig aansprakelijk voor de gestanddoening van de verplichtingen voortvloeiend uit de Inschrijving alsmede de eventuele uitvoering van de Raamovereenkomst. De hoofdaannemer is ook aansprakelijk voor de nakoming van de verplichtingen van de door hem ingeschakelde onderaannemer(s).

Indien Inschrijver een beroep doet op de financiële en economische draagkracht van een andere natuurlijke persoon of rechtspersoon (onderaannemer), is zowel de hoofdaannemer als de onderaannemers(s) op wie een beroep wordt gedaan hoofdelijk aansprakelijk voor de uitvoering van de Opdracht.

3. Uitsluitingsgronden en Geschiktheidseisen

3.1 Inleiding

Om beoordeeld te worden conform het gestelde Gunningscriterium (hoofdstuk 5) en om daarmee in aanmerking tot komen voor het sluiten van de Raamovereenkomst dient de Inschrijver allereerst niet te verkeren in de gestelde Uitsluitingsgronden én te voldoen aan de gestelde Geschiktheidseisen. Het niet voldoen aan één of meerdere eisen betekent dat de betreffende Inschrijver niet in aanmerking komt voor het sluiten van de Raamovereenkomst. De Inschrijving zal dan terzijde worden gelegd en niet verder worden beoordeeld. Tenzij Tribuut van opvatting is dat sprake is van een situatie als bedoeld in de artikelen 2.87a en 2.88 Aw.

3.2 Uitsluitingsgronden

Op de Inschrijver zijn niet van toepassing, de omstandigheden zoals verwoord in de verplichte en facultatieve Uitsluitingsgronden. Door het invullen, ondertekenen en uploaden van de bijlage 'Uniform Europees Aanbestedingsdocument' verklaart Inschrijver dat geen van de van toepassing zijnde Uitsluitingsgronden op hem van toepassing is.

Verplichte uitsluitingsgronden

De verplichte Uitsluitingsgronden zijn opgenomen in Deel III A en B van het 'Uniform Europees Aanbestedingsdocument' en vloeien rechtstreeks voort uit de Aanbestedingswet 2012. Tribuut past alle verplichte uitsluitingsgronden toe.

Facultatieve uitsluitingsgronden

Tribuut past de volgende facultatieve Uitsluitingsgronden toe (Deel III C van het "Uniform Europees Aanbestedingsdocument"):

- a. Schending verplichting o.b.v. milieu-, sociaal- of arbeidsrecht;
- b. Faillissement, insolventie of gelijksoortig;
- c. Ernstige beroepsfout;
- d. Vervalsing van de mededinging;
- e. Belangenconflict;
- f. Betrokken bij de voorbereiding;
- g. Prestaties uit het verleden;
- h. Valse verklaring;
- i. Onrechtmatige beïnvloeding.

Inschrijver dient het ingevulde 'Uniform Europees Aanbestedingsdocument' aan haar Inschrijving toe te voegen. Let op: het formulier vult meerdere keren automatisch de voor de Inschrijver positieve antwoorden in. Het blijft de verantwoordelijkheid van de Inschrijver om te verifiëren of dit klopt.

In geval van een samenwerkingsverband of hoofdaannemer/onderaannemer(s) dienen alle deelnemers te voldoen aan de Uitsluitingsgronden (en dit aan te tonen door middel van een ingevuld UEA, zie paragraaf 2.14).

Bewijsmiddelen die op verzoek van Aanbesteder overlegd dienen te worden moeten binnen 10 werkdagen na dit verzoek door Inschrijver worden overgelegd.

Bewijsmiddelen in het kader van de Uitsluitingsgronden

Indienen bij Inschrijving:

- Uniform Europees Aanbestedingsdocument (UEA)
- Een uittreksel uit het handelsregister, dat op het tijdstip van het indienen van de Inschrijving niet ouder is dan zes maanden.

Niet indienen bij Inschrijving. (pas na verzoek hiertoe verstrekken)

- Een gedragsverklaring aanbesteden (<https://www.justis.nl/producten/gva/>), die op het tijdstip van indienen van de Inschrijving niet ouder is dan twee jaar.
- Een verklaring van de belastingdienst (Verklaring betalingsgedrag nakoming fiscale verplichtingen), die op het tijdstip van het indienen van de Inschrijving niet ouder is dan zes maanden.

3.3 Geschiktheidseisen

Via het stellen van Geschiktheidseisen moet blijken of de Inschrijver naar het oordeel van Tribuut geschikt is om de Raamovereenkomst uit te voeren. Door het beantwoorden van de vraag in Deel IV met "ja" en het ondertekenen van de bijlage 'Uniform Europees Aanbestedingsdocument' gaat Inschrijver akkoord met de Geschiktheidseisen beschreven in deze paragraaf.

Hoofdaannemer-onderaannemer(s)

Tribuut kan van de winnende Inschrijver verlangen dat zij, indien zij gebruik maakt van een of meer onderaannemers om zich te kwalificeren voor de Raamovereenkomst, de bewijsstukken overlegt waaruit blijkt dat zij bij de uitvoering van de Nadere Opdrachten ook werkelijk gebruik kan maken van de betreffende onderaannemer(s) en welk gedeelte van de onderhavige Nadere Opdrachten zij (eventueel) in onderaanneming wil geven. Tevens kan Tribuut verlangen dat de winnende Inschrijver, per onderaannemer, een verklaring van de betreffende onderaannemer overlegt waarin deze aangeeft bereid te zijn de genoemde werkzaamheden uit te voeren.

Indien de eisen met betrekking tot de technische en beroepsbekwaamheid onderwijs- en beroepskwalificaties betreffen als bedoeld in bijlage XII, deel II, onder f, van richtlijn 2014/24/EU, of betrekking hebben op relevante beroepservaring mag een ondernemer zich slechts beroepen op de bekwaamheid van een andere natuurlijke persoon of rechtspersoon indien laatstgenoemde de werken of diensten waarvoor die bekwaamheid is vereist, zal verrichten.

3.3.1 Inschrijving Handels- en Beroepsregister

Om de rechtsgeldigheid van de ondertekende verklaringen en bewijsmiddelen te kunnen vaststellen is het noodzakelijk dat Inschrijver een (kopie van) bewijs van inschrijving in het handels- en/of beroepenregister van de Kamer van Koophandel toevoegt aan de Inschrijving van maximaal 6 maanden oud, te rekenen vanaf sluitingsdatum voor het indienen van de Inschrijving.

Uit deze inschrijving in het handels- en/of beroepenregister dient de tekeningsbevoegdheid te blijken voor tenminste de Inschrijvingssom voor deze Opdracht van degene die de Inschrijving heeft getekend. Mocht degene die het UEA en bewijsstukken heeft ondertekend, niet voorkomen op het uittreksel, dan dient uit een door de degene die wel op het uittreksel voorkomt bij wijze van volmacht opgestelde verklaring te blijken dat de ondertekenaar bevoegd is de Inschrijver rechtsgeldig te binden op het moment van ondertekening.

Ingeval in samenwerkingsverband (combinatie) wordt ingeschreven, dient iedere deelnemer aan het samenwerkingsverband afzonderlijk bovenstaande in te dienen. In het geval van een hoofdaannemer die een beroep doet op onderaannemer(s) dienen zowel de hoofdaannemer als de onderaannemer(s) het bovenstaande in te dienen.

Bewijsmiddel (indienen bij Inschrijving).

Een recent en actueel (**maximaal zes maanden oud**, terug te rekenen vanaf de sluitingsdatum voor het indienen van de Inschrijving) uittreksel(s) uit het Handelsregister of een soortgelijke organisatie.

3.3.2 Financiële en economische draagkracht

Door het ondertekenen van het Uniform Europees Aanbestedingsdocument verklaart Inschrijver dat hij adequaat verzekerd is voor de uitvoering van de Opdracht en dat hij zich, indien de Raamovereenkomst met hem wordt gesloten, gedurende de duur van de uitvoering van de Opdracht(en) adequaat verzekerd houdt. Inschrijver beschikt over een wettelijke bedrijfsaansprakelijkheidsverzekering met een minimaal verzekerd bedrag van € 1.000.000,- per gebeurtenis, voor maximaal 2 aanspraken per jaar.

Indien met betrekking tot de financieel-economische draagkracht gebruik wordt gemaakt van de gegevens van de 'moedermaatschappij/holding', dient de Inschrijver een verklaring van de 'moedermaatschappij/holding' te verstrekken waarin wordt verklaard dat de moedermaatschappij/holding zich onvoorwaardelijk garant stelt voor de door de dochtermaatschappij op zich te nemen verplichtingen en de eventuele schulden die uit de Raamovereenkomst voortvloeien. De verklaring van de moedermaatschappij/holding dient te zijn ondertekend door een daartoe gemachtigde.

Bewijsmiddelen (indienen bij Inschrijving.)

Een verklaring van de 'moedermaatschappij/holding' waarin wordt verklaard dat de moedermaatschappij/holding zich onvoorwaardelijk garant stelt voor de door de dochtermaatschappij op zich te nemen verplichtingen en de eventuele schulden die uit de Raamovereenkomst voortvloeien.

Bewijsmiddelen (niet indienen bij Inschrijving. Pas na verzoek hiertoe verstrekken)

Een kopie van het polisblad of een verklaring van de verzekeringsmaatschappij waaruit de wettelijke bedrijfsaansprakelijkheid volgt.

3.3.3 Technische bekwaamheid – Referentie

Tribuut heeft de volgende kerncompetentie vastgesteld die overeenkomt met ervaring op essentiële punten van de Raamovereenkomst:

- **Kerncompetentie 1:** Het leveren van dienstverlening als uitzenden, detacheren en aanbieden van ZZPers voor tijdelijk personeel, met een minimale omvang van 4 personen per jaar. Inschrijver dient bij het plaatsen van deze kandidaten tevens voorzien te hebben in de administratieve afhandeling en het beheersen van financiële en juridische risico's.

Door het ondertekenen van het 'Uniform Europees Aanbestedingsdocument' verklaart Inschrijver per hierboven vermelde kerncompetentie maximaal één referentie te hebben die voldoet aan de volgende eisen:

- de referentieopdracht dient in de drie (3) jaren voorafgaand aan de sluitingsdatum voor de Inschrijving (dinsdag 25 augustus voor 09:00 uur) te zijn uitgevoerd of nog in uitvoering te zijn;
- de voor deze referentie uitgevoerde Opdracht valt onder de reikwijdte van de hierboven benoemde kerncompetenties; én
- de voor deze referentie uitgevoerde Opdracht is/wordt succesvol en naar tevredenheid van deze referent uitgevoerd.

Het is Inschrijver toegestaan om een beroep te doen op de bekwaamheid van derden om zo aan de hierboven gestelde eis te voldoen. Indien de Inschrijver hiervan gebruik maakt dan dient hij dit aan te geven op het "Uniform Europees Aanbestedingsdocument" (Bijlage 1) onder Deel II C en D.

Tips voor het indienen van een volledige en heldere referentie: het is niet toegestaan om de referentie aan te vullen of te wijzigen, deze dient dus direct juist ingediend te worden. In de referentie eis staan een aantal kernelementen, laat deze terug komen in de toelichting. Wees concreet in de toelichting, het is aan Inschrijver toe te lichten op welke wijze aan de referentie eis wordt voldaan.

Bewijsmiddelen (indienen bij Inschrijving).

Ten einde aan te tonen te beschikken over de voornoemde kerncompetenties levert Inschrijver voor de gevraagde kerncompetenties maximaal één referentie aan welke aan bovenvermelde eisen voldoet.

Gebruik hiervoor Bijlage 10 - 'Referentieformulier'.

Tribuut behoudt zich het recht voor zo nodig referenties op juistheid en volledigheid te controleren en zonder tussenkomst en/of toestemming van Inschrijver contact op te nemen met een of meer referenties.

4. Programma van Eisen

In dit hoofdstuk zijn de eisen opgenomen die Tribuut stelt aan de gevraagde dienstverlening/leveringen. Aan deze eisen moet bij uitvoering van de overeenkomst worden voldaan, tenzij uit de eis volgt dat bij Inschrijving aan de eis moet worden voldaan.

Het niet voldoen aan een of meerdere eisen betekent uitsluiting van verdere beoordeling. Indien de Inschrijver vragen en/ of opmerkingen heeft met betrekking tot het Programma van Eisen dan dient hij dit bij Tribuut kenbaar te maken bij de vragenronde. Door indienen van een Inschrijving gaat Inschrijver akkoord met het Programma van Eisen.

4.1 Programma van Eisen

Het volledige Programma van Eisen is opgenomen in Bijlage 3 van deze Offerteaanvraag. De eisen in het Programma van Eisen hebben alle een knock-out karakter: het niet voldoen aan ook maar één eis leidt automatisch tot uitsluiting van de verdere aanbestedingsprocedure. Inschrijver verklaart door indiening van de Inschrijving in staat te zijn aan alle eisen te voldoen en deze gedurende de looptijd van de Raamovereenkomst na te komen.

Het Programma van Eisen omvat onder meer eisen op de volgende terreinen:

- Algemene eisen aan de dienstverlening en organisatie van Opdrachtnemer
- Eisen aan het inhuurproces, de werving en selectie van Professionals
- Eisen aan urenregistratie, facturatie en administratie
- Eisen aan managementrapportage en informatieverstrekking
- Eisen aan de naleving van wet- en regelgeving

4.2 Eisen aan de contractvoorwaarden

Naast het Programma van Eisen gelden de volgende eisen aan de contractuele documenten. In onderstaande tabel is een overzicht opgenomen van de relevante bijlagen en hun werking.

Bijlage	Document	Toelichting
Bijlage 3	Programma van Eisen (PvE)	Bevat alle knock-out eisen aan de uitvoering. Niet-voldoen leidt tot uitsluiting. Inschrijver accepteert het PvE door indiening van de Inschrijving
Bijlage 4	Concept Raamovereenkomst	Bevat de contractuele randvoorwaarden. Inschrijver accepteert de Raamovereenkomst uitdrukkelijk door indiening van de Inschrijving. Bij strijdigheid met de algemene voorwaarden prevaleert de Raamovereenkomst
Bijlage 5	Algemene inkoopvoorwaarden	De algemene inkoopvoorwaarden van Tribuut zijn van toepassing. De eigen voorwaarden van Inschrijver worden uitdrukkelijk van de hand gewezen.
Bijlage 12	Concept verwerkersovereenkomst	Opdrachtnemer verwerkt in het kader van de brokerdienstverlening persoonsgegevens namens Tribuut. Op grond van artikel 28 AVG is een verwerkersovereenkomst verplicht. Inschrijver gaat door indiening van de

		Inschrijving akkoord met de verplichting de verwerkersovereenkomst te ondertekenen voorafgaand aan de start van de Raamovereenkomst.
--	--	--

4.3 Concept overeenkomst

In de concept Raamovereenkomst (Bijlage 4) zijn de randvoorwaarden en bepalingen voor deze Opdracht opgenomen. Indien bepalingen in de concept Raamovereenkomst strijdig zijn met de van toepassing verklaarde algemene voorwaarden, geldt dat de bepalingen uit de Raamovereenkomst leidend zijn. Door het indienen van een Inschrijving gaat Inschrijver uitdrukkelijk akkoord met de inhoud van de Raamovereenkomst.

4.4 Algemene voorwaarden

Tribuut wijst de algemene voorwaarden van Inschrijver nadrukkelijk van de hand. Inschrijver gaat ermee akkoord dat de normaliter door zijn onderneming gehanteerde voorwaarden niet van toepassing zijn. Uitsluitend de Algemene Inkoopvoorwaarden voor Leveringen en Diensten gemeenten regio Stedendriehoek, welke als Bijlage 5 zijn bijgevoegd, zullen van toepassing zijn. Door het indienen van een Inschrijving gaat Inschrijver uitdrukkelijk akkoord met deze voorwaarden.

5. Gunningscriterium en beoordeling

5.1 Gunningscriterium

Er zal worden gegund aan de voor Tribuut Economisch Meest Voordelige Inschrijving, aan de hand van de beste prijs-kwaliteit verhouding (BPKV). De Inschrijvingen die in voorgaande beoordelingsstappen zijn uitgesloten van verdere beoordeling/deelname en door Tribuut terzijde zijn gelegd, worden niet verder beoordeeld en kunnen niet als Economisch Meest Voordelige Inschrijving worden aangemerkt.

Wanneer na beoordeling of na het voornemen tot gunnen blijkt dat de Inschrijving die als nummer 1 is geëindigd ongeldig is dan: wordt de daaropvolgend geëindigde Inschrijving als nummer 1 aangemerkt/wordt er her beoordeeld op basis van de Inschrijvingen van de overgebleven Inschrijvers.

Gunningscriterium	Maximaal te behalen punten
G1 Prijs	30 punten
G2 Kwaliteit	70 punten
TOTAAL	100 punten

5.2 Sub-gunningscriterium G1 Prijs

Inschrijver dient voor zijn Inschrijving gebruik te maken van het aangeleverde prijzenblad, bijlage 2.

Het is Inschrijver niet toegestaan een nulprijs te offeren. Het is wel toegestaan op onderdelen van een prijswens een nulprijs te offeren indien er sprake is van een opstelsom. Het is onder geen beding toegestaan negatieve prijzen te offeren. Het niet invullen van (onderdelen van) een prijswens leidt tot ongeldigheid van de Inschrijving.

Abnormaal lage prijzen worden door Tribuut gecontroleerd/nagevraagd, conform artikel 2.116 Aw kan de Inschrijving ongeldig worden verklaard.

Het begrip "reëel" betekent in de gangbare betekenis op de werkelijkheid gegrond. Dat brengt dat er een verband moet bestaan tussen de opgegeven deel Prijzen en de kosten van de achterliggende dienstverlening, met andere woorden: de opgegeven prijzen moeten vanuit kostenperspectief te verantwoorden zijn. Een manipulatieve of irreële inschrijving is niet toegestaan en zal leiden tot uitsluiting.

Het invullen van het Prijzenblad in Bijlage 2 leidt tot een inschrijfsom die beoordeeld wordt.

U dient 2 opslagen op de uurtarieven van de Professionals in te vullen:

- Tarief 1: werving door broker, minimaal 2,00 Euro en maximaal 5 Euro per uur;
- Tarief 2: werving door Tribuut, minimaal 1,00 Euro en maximaal 4 Euro per uur.

Voor het Gunningscriterium G1 Prijs geldt een bovengrens en ondergrens. De bedragen zijn als volgt:

Bovengrens inschrijfsom	Ondergrens inschrijfsom
€ 4,80	€ 1,80

U wordt uitgesloten van verdere deelname aan aanbestedingsprocedure indien u wijzigingen aanbrengt in Standaardformulier – Prijzenblad zoals het toevoegen van 'rijen', 'kolommen' en/of tabbladen, teksten aanpast (overschrijft) en/of zich niet houdt aan de invulinstructie (alleen aangegeven velden mogen worden ingevuld).

Wij beoordelen het Gunningscriterium Prijs op de volgende wijze.

Het maximale aantal te behalen punten op de ingediende Prijs is 30 punten. De score op het Gunningcriterium Prijs bepalen wij aan de hand van de volgende formule:

$$\text{Score Gunningcriterium Prijs} = 30 * (1-A)$$

Waarbij A als volgt wordt berekend: $A = (\text{inschrijfsom} - \text{ondergrens inschrijfsom}) / (\text{bovengrens inschrijfsom} - \text{ondergrens inschrijfsom})$

- Scores worden afgerond op 2 decimalen achter de komma;
- Een Inschrijving op of onder de ondergrens krijgt de maximale score van 30 punten;
- Een Inschrijving op of boven de bovengrens krijgt 0 punt.

Om aan haar motiveringsverplichting uit artikel 2.130 Aw te voldoen, zal Tribuut bij gunning de (score(s) op de) Prijs van de winnende Inschrijving(en) bekend maken.

5.3 Sub-gunningscriterium G2 Kwaliteit

Het sub-gunningscriterium 'Kwaliteit' bestaat uit twee onderdelen, namelijk 'Leveringszekerheid' en 'Begeleiding'. Deze twee onderdelen zijn in onderstaande tabel weergegeven.

Onderdelen	Maximaal te behalen punten
G2.1 Leveringszekerheid	50 punten
G2.2 Begeleiding	20 punten
TOTAAL	70 punten

De sub-subgunningscriteria worden door ieder lid van de beoordelingscommissie (bestaande uit minimaal 3 leden van het MT en/of teamleiders) in eerste instantie individueel beoordeeld. De beoordelingscommissie zal uiteindelijk in een plenaire beoordelingssessie, op basis van consensus, tot een definitieve score per sub-subgunningscriterium komen. Dit, op basis van de score tabel zoals per sub-subgunningscriterium uitgewerkt.

5.4 Kwaliteitsonderdeel G2.1 Leveringszekerheid

Dit sub-subgunningscriterium ziet toe op de wijze waarop Inschrijver leveringszekerheid biedt voor de inhuur van personeel, in het bijzonder ten behoeve van de teams Frontoffice en Waarderen van Aanbestedende dienst.

Vraagstelling: *"Hoe stelt Inschrijver voor invulling te geven aan een aantoonbare leveringszekerheid voor de inhuur van gekwalificeerde kandidaten ten behoeve van de teams Frontoffice en Waarderen, gedurende de looptijd van de Raamovereenkomst?"*

Doelstelling: Het doel is om tijdige en kwalitatieve invulling van inhuurvragen op de teams Frontoffice en Waarderen van Aanbestedende dienst te waarborgen, ook in situaties waarin de arbeidsmarkt voor de gevraagde profielen krap is. Uitgangspunt is een werkwijze die werving, selectie en kennistoetsing combineert met een aantoonbaar netwerk en een onderbouwde strategie om structureel voldoende gekwalificeerde kandidaten beschikbaar te hebben. De aanpak dient specifiek aan te sluiten op de uitdagingen die volgen uit de functieprofielen (bijlage 6) en casussen (bijlage 7) voor de teams Frontoffice en Waarderen.

Voorwaarden: Inschrijver dient minimaal, maar niet uitsluitend, in te gaan op:

- De wijze waarop Inschrijver borgt dat geselecteerde kandidaten passen binnen de organisatie van Aanbestedende dienst en kunnen omgaan met de werkdruk die op de betreffende teams heerst;
- De wervings- en selectiemethoden die Inschrijver hanteert, separaat uitgewerkt voor de casus Frontoffice en de casus Waarden, inclusief de wijze waarop de aansluiting op de gevraagde profielen wordt geborgd;
- De wijze waarop kennis van de Wet WOZ, gemeentebelastingen en relevante opleidings- en competentievereisten van kandidaten worden getoetst;
- De omvang en aard van het netwerk van Inschrijver en de wijze waarop voldoende beschikbaarheid van kandidaten wordt geborgd, ook wanneer het eigen netwerk en dat van Aanbestedende dienst geen mogelijkheden meer biedt;
- De strategieën en concrete maatregelen die Inschrijver inzet om structureel voldoende gekwalificeerde kandidaten beschikbaar te hebben gedurende de looptijd van de Raamovereenkomst.

Beantwoording bestaat uit maximaal drie (3) pagina's A4 met lettertype en lettergrootte Calibri 10. Het aantal pagina's is inclusief eventuele afbeeldingen en bijlagen, maar exclusief voorblad en inhoudsopgave. Indien u meer dan het maximumaantal pagina's aanlevert, worden de pagina's die het aantal overschrijden niet meegenomen bij de beoordeling.

Beoordelingsaspecten: de Inschrijving wordt beoordeeld op:

- De volledigheid en concreetheid van uw antwoord;
- De uitvoerbaarheid van uw antwoord c.q. hoe realistisch uw antwoord is;
- De mate waarin uw antwoord bijdraagt aan de hierboven genoemde doelstelling;
- De wijze waarop en mate waarin uw antwoord in positieve zin onderscheidend is.

Aan de beoordelingsaspecten worden scores toegekend op basis van de onderhavige beoordelingstabel

Beoordeling sub sub-gunningscriterium 'Leveringszekerheid'		
Cijfer:	Waardering	Aantal punten
10	<u>Goed</u> Het antwoord gaat uitzonderlijk goed in op alle gevraagde elementen en is volledig en concreet uitgewerkt voor zowel de casus Frontoffice als de casus Waarden. De beschreven aanpak is realistisch en aantoonbaar uitvoerbaar, onderbouwd met concrete voorbeelden of resultaten. Het antwoord sluit sterk aan op de doelstelling en toont overtuigend aan hoe leveringszekerheid ook bij netwerk- of markt schaarste wordt geborgd. Inschrijver onderscheidt zich duidelijk ten opzichte van andere inschrijvingen.	50
7	<u>Voldoende</u> Het antwoord gaat inhoudelijk in op de gevraagde elementen en behandelt beide casussen in voldoende mate. De aanpak is realistisch en sluit aan op de doelstelling, hoewel op enkele punten concretisering wenselijk is. Inschrijver maakt aannemelijk dat structureel voldoende gekwalificeerde kandidaten beschikbaar zijn. Het antwoord onderscheidt zich beperkt van andere inschrijvingen.	37,50
4	<u>Matig</u> Het antwoord gaat beperkt in op de gevraagde elementen of behandelt de casussen onvoldoende specifiek. De aanpak blijft op hoofdlijnen en is niet altijd realistisch of uitvoerbaar onderbouwd. De bijdrage aan de doelstelling is beperkt aantoonbaar. Het antwoord onderscheidt zich niet van andere inschrijvingen.	25
<u>Onvoldoende</u>		
Het antwoord is onvolledig, niet concreet of inhoudelijk niet relevant. De aanpak is niet realistisch of niet uitvoerbaar. Het antwoord draagt niet bij aan de doelstelling en is niet in positieve zin onderscheidend.		
Inschrijving zal terzijde worden gelegd.		

5.5 Kwaliteitsonderdeel G2.2 Begeleiding

Dit sub-subgunningscriterium ziet toe op de wijze waarop Inschrijver de begeleiding van kandidaten en onderliggende leveranciers vormgeeft, mede in onverwachte situaties zoals plotselinge uitval, motivatieproblemen of beëindiging van de samenwerking door een leverancier.

Vraagstelling: "Hoe stelt Inschrijver voor invulling te geven aan een proactieve en gestructureerde begeleiding van kandidaten en leveranciers, mede gericht op de omgang met onverwachte situaties, gedurende de looptijd van de Raamovereenkomst?"

Doelstelling: Het doel is om de continuïteit van de inhuur en een evenwichtige samenwerking met onderliggende leveranciers te borgen, zonder verstoringen in de bedrijfsvoering van Aanbestedende dienst. Uitgangspunt is een aantoonbaar werkende aanpak voor begeleiding van kandidaten gedurende de gehele opdracht, een actief leveranciersmanagement en een escalatieaanpak die bij verstoringen, zoals plotselinge uitval, motivatieproblemen of beëindiging van de samenwerking door een leverancier, snel tot een passende oplossing leidt. De aanpak dient de belangen van Aanbestedende dienst, kandidaat en leverancier in balans te brengen.

Voorwaarden: Inschrijver dient minimaal, maar niet uitsluitend, in te gaan op:

- De wijze waarop Inschrijver reageert op plotselinge uitval van kandidaten en de termijn waarbinnen vervanging beschikbaar wordt gesteld;
- De maatregelen die Inschrijver neemt om de continuïteit van de opdracht bij Aanbestedende dienst te waarborgen bij verstoringen;
- De wijze waarop Inschrijver de relatie met onderliggende leveranciers onderhoudt, monitort en managet, inclusief afspraken over kwaliteit en beschikbaarheid;
- De aanpak bij motivatieproblemen van kandidaten of bij beëindiging van de samenwerking door een leverancier, inclusief concrete voorbeelden of scenario's;
- De wijze waarop Inschrijver de belangen van Aanbestedende dienst, kandidaat en leverancier evenwichtig behartigt en eventuele knelpunten oplost.

Beantwoording bestaat uit maximaal drie (3) pagina's A4 met lettertype en lettergrootte Calibri 10. Het aantal pagina's is inclusief eventuele afbeeldingen en bijlagen, maar exclusief voorblad en inhoudsopgave. Indien u meer dan het maximumaantal pagina's aanlevert, worden de pagina's die het aantal overschrijden niet meegenomen bij de beoordeling.

Beoordelingsaspecten: de Inschrijving wordt beoordeeld op:

- De volledigheid en concreetheid van uw antwoord;
- De uitvoerbaarheid van uw antwoord c.q. hoe realistisch uw antwoord is;
- De mate waarin uw antwoord bijdraagt aan de hierboven genoemde doelstelling;
- De wijze waarop en mate waarin uw antwoord in positieve zin onderscheidend is.

Aan de beoordelingsaspecten worden scores toegekend op basis van de onderhavige beoordelingstabel

Beoordeling sub sub-gunningscriterium 'Begeleiding'		
Cijfer:	Waardering	Aantal punten
10	<u>Goed</u> Het antwoord gaat uitzonderlijk goed in op alle gevraagde elementen en is volledig en concreet uitgewerkt voor zowel de begeleiding van kandidaten als het leveranciersmanagement. De beschreven aanpak is realistisch en aantoonbaar uitvoerbaar, onderbouwd met concrete voorbeelden of scenario's. Het antwoord sluit sterk aan op de doelstelling en toont overtuigend aan hoe continuïteit ook bij onverwachte verstoringen wordt geborgd. Inschrijver onderscheidt zich duidelijk ten opzichte van andere inschrijvingen.	20
7	<u>Voldoende</u> Het antwoord gaat inhoudelijk in op de gevraagde elementen en behandelt zowel kandidaat begeleiding als leveranciersmanagement in voldoende mate. De aanpak is realistisch en sluit aan op de doelstelling, hoewel op	15

	enkele punten concretisering wenselijk is. Inschrijver maakt aannemelijk dat bij verstoringen adequaat wordt gehandeld. Het antwoord onderscheidt zich beperkt van andere inschrijvingen.	
4	<u>Matig</u> Het antwoord gaat beperkt in op de gevraagde elementen of blijft op meerdere onderdelen oppervlakkig. De aanpak is niet altijd realistisch of uitvoerbaar onderbouwd. De bijdrage aan de doelstelling is beperkt aantoonbaar. Het antwoord onderscheidt zich niet van andere inschrijvingen.	10
<p><u>Onvoldoende</u></p> <p>Het antwoord is onvolledig, niet concreet of inhoudelijk niet relevant. De aanpak is niet realistisch of niet uitvoerbaar. Het antwoord draagt niet bij aan de doelstelling en is niet in positieve zin onderscheidend.</p> <p>Inschrijving zal terzijde worden gelegd.</p>		

5.6 Toekenningsmethodiek

De definitieve totale eindscore van een Inschrijver komt tot stand door het optellen van de op de sub-subgunningscriteria behaalde punten ('Prijs' + 'Kwaliteit').

De definitieve totale eindscore van een Inschrijver bepaalt de positie van de Inschrijver in de rangorde. De Opdracht wordt gegund aan de Inschrijver die op plaats 1 in de rangorde eindigt (lees: de Inschrijver met de hoogste definitieve totale eindscore). Indien twee of meer Inschrijvers een gelijke definitieve totale eindscore hebben behaald, zal Tribuut gunnen aan de Inschrijver met de hoogste eindscore voor het sub-gunningscriterium G2 Kwaliteit (het totaal van G2.1, G2.2). Indien ook op het totaal van G2 Kwaliteit een gelijke score wordt behaald zal de score op sub-gunningscriterium G2.1 Leveringszekerheid de doorslag geven. Indien ook de score van subgunningscriterium G2.1 gelijk is geeft de score op subgunningcriterium Prijs de doorslag. In het geval de hoogst scorende Inschrijvers ook op dit sub-gunningscriterium een gelijke score hebben behaald, zal middels loting worden bepaald met welk van die Inschrijvers een Raamovereenkomst gesloten zal worden.

6. Bijlagen

De volgende bijlagen maken integraal onderdeel uit van deze Offerteaanvraag. Zij zijn separaat met de Offerteaanvraag gepubliceerd.

Bijlage 1	Uniform Europees aanbestedingsdocument
Bijlage 2	Prijzenblad
Bijlage 3	Programma van Eisen
Bijlage 4	(Concept) Raamovereenkomst
Bijlage 5	Algemene Inkoopvoorwaarden voor Leveringen en Diensten gemeenten regio Stedendriehoek
Bijlage 6	Functieprofielen
Bijlage 7	Casussen profielen
Bijlage 8	Gedragcode integriteit voor externen
Bijlage 9	Thuiswerkbeleid Tribuut
Bijlage 10	Referentieformulier
Bijlage 11	Nadere Overeenkomst
Bijlage 12	Verwerkersovereenkomst