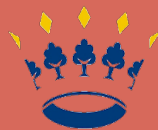


DE DONKEN
BLOK C
Bouwenvelop



's-Hertogenbosch

Colofon

Opdrachtgever:
Gemeente 's-Hertogenbosch



Opgesteld door:
VOIDS strategy, urbanism & landscape



Datum:
Januari 2026

De opgenomen kaarten en visuele impressies in de Bouwvelop dienen ter illustratie van de beoogde uitwerking van de bouwplannen van Blok C van De Donken. Aan deze afbeeldingen kunnen geen rechten worden ontleend; ze zijn uitsluitend bedoeld om een zo goed mogelijke indruk te geven van de gewenste ruimtelijke en architectonische kwaliteit.

Inhoud

1	Inleiding	6
1.1	Aanleiding en doel	
2	Bestaande kaders	12
2.1	RFK en BKP	
2.2	Voorlopig Ontwerp openbare ruimte	
3	Verdieping	18
3.1	Conceptprincipes blok C	
3.2	Collectief blok	
3.3	Voorbeeldig blok	
3.4	Complementair blok	
3.5	Natuurlijk blok	
4	Uitwerking en realisatie	28
4.1	Participatie en communicatie	
4.2	Ontwerp en bouwproces	

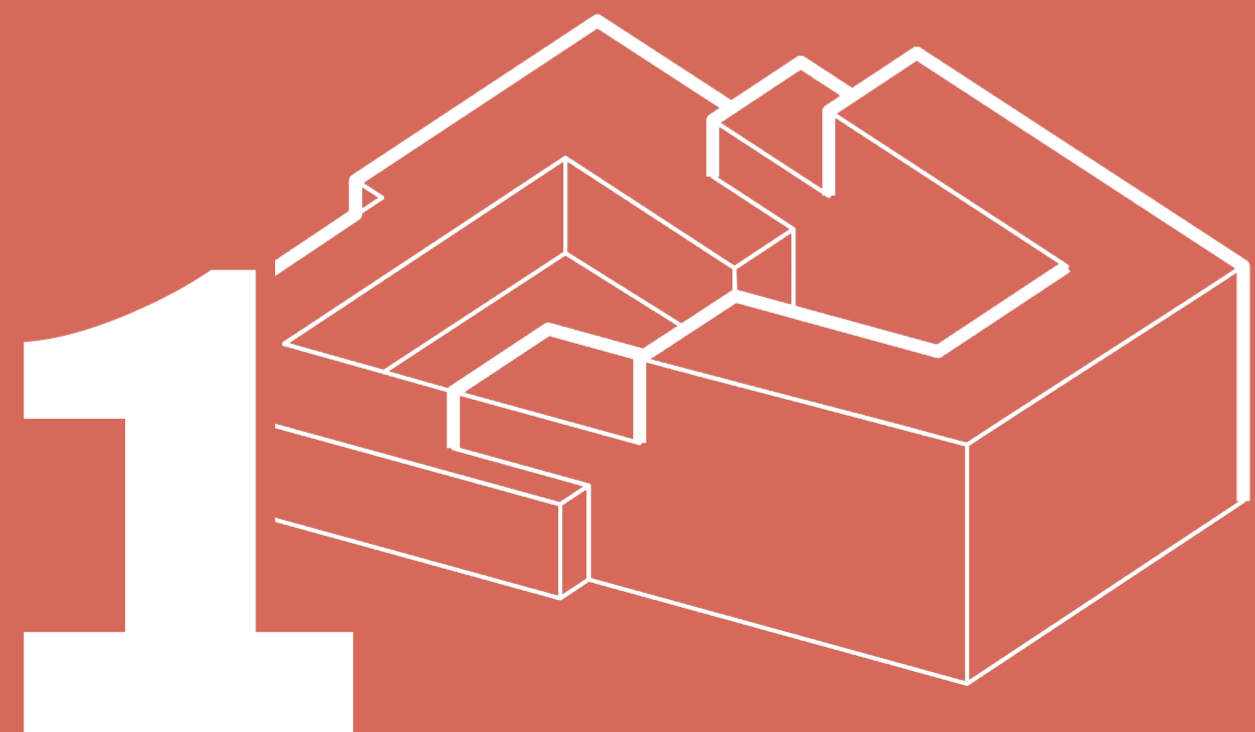




BLOK C DE DONKEN, 'S-HERTOGENBOSCH

Inleiding

In dit hoofdstuk volgt een introductie op de ontwerpogave van Blok C van De Donken. Ook wordt ingegaan op de rol van deze Bouwvelop om tot ontwikkeling en realisatie van een bouwplan voor Blok C te komen.



1.1 Aanleiding en doel

De Donken – waar stad, natuur én mensen samenkomen

De Donken wordt een groene, levendige woonbuurt aan de Ploossche Plas waar mensen elkaar kennen, ontmoeten en samenleven. We bouwen niet alleen woningen, maar een hechte gemeenschap waarin burens naar elkaar omzien en samen activiteiten ondernemen. Het ontwerp van de buurt zorgt ervoor dat je elkaar vanzelf tegenkomt: met ontmoetingsplekken in het groen, wandelpaden en een buurtkamer als hart van de gemeenschap. We bouwen 275-300 woningen voor iedereen: voor senioren die willen doorstromen, voor starters die hun eerste thuis zoeken, voor gezinnen die dromen van een groene, levendige buurt én voor mensen met een fysieke zorgbehoefte die dichtbij voorzieningen willen wonen. Zo ontstaat een buurt waar generaties samenkomen, waar stad en natuur elkaar omarmen, en waar je niet alleen woont, maar thuiskomt in een gemeenschap.

Wat is de rol van de Bouwenvelop?

Voor u ligt de Bouwenvelop voor Blok C van De Donken. De Donken is een groenstedelijke woonbuurt die op het voormalige TGG-sportterrein in 's-Hertogenbosch een plek krijgt. Deze Bouwenvelop is een bijlage van de openbare selectieprocedure om tot ontwikkeling en realisatie van een bouwplan voor Blok C te komen.

Ten eerste geeft de Bouwenvelop, als nadere toelichting op het Ruimtelijk- en Functioneel Kader (RFK) en Beeldkwaliteitsplan

(BKP), richting aan de architectonische uitwerking van Blok C in samenhang met de gebiedsontwikkeling van De Donken. Het biedt toelichting op de ambities, eisen en wensen van de ontwerpogave van Blok C. Inschrijvers kunnen hierdoor voortvarend te werk gaan.

Ten tweede biedt de Bouwenvelop een handvat voor het vervolg van het ontwerpproces. Ook in de uitwerking vormt de Bouwenvelop een aanvulling op de bestaande toetsingskaders van de Donken.

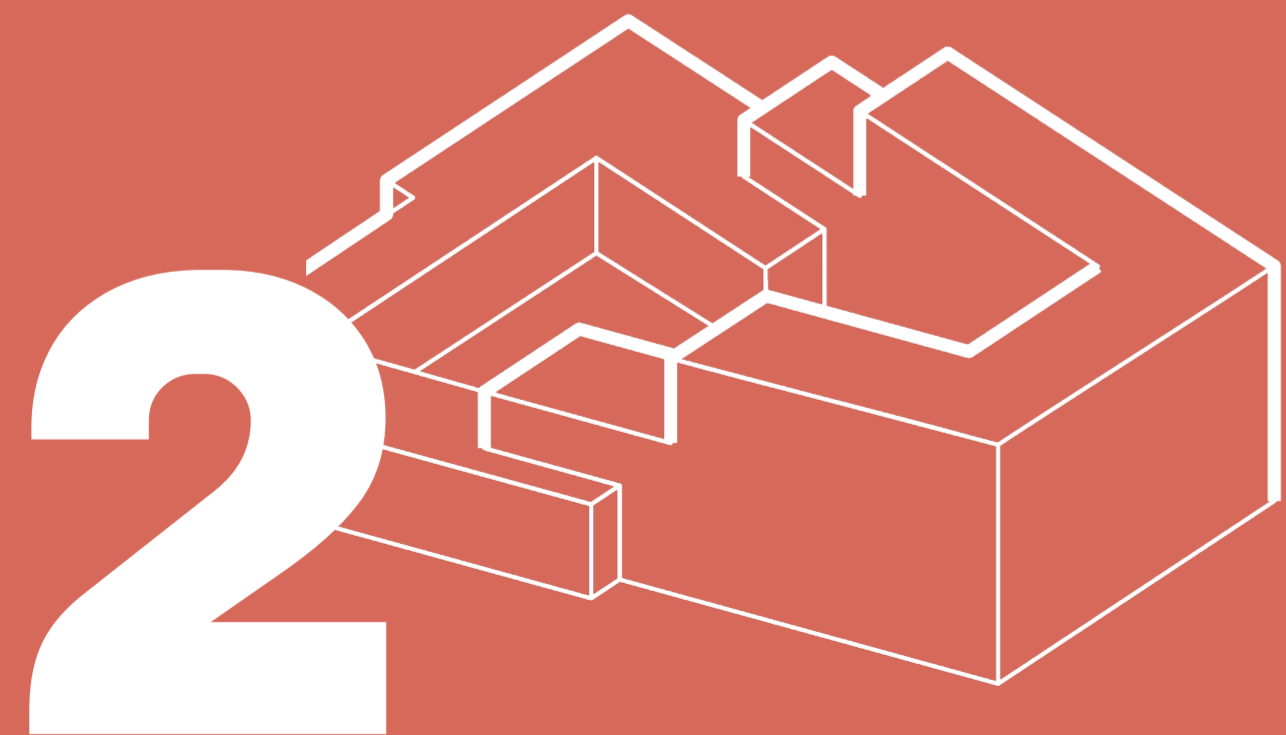


Impressie Blok C binnen het stedenbouwkundig plan De Donken.





Impressie Blok C De Donken



Bestaande kaders

In dit hoofdstuk volgt een beknopte omschrijving van de bestaande kaders en daaruit vloeiende eisen voor de ontwikkeling van een bouwplan voor Blok C. De geselecteerde partij conformeert zich met de inschrijving in de openbare selectieprocedure aan deze kaders.

2.1 RFK en BKP

In april 2025 heeft de gemeenteraad van 's-Hertogenbosch het RFK en het BKP voor De Donken vastgesteld. Deze documenten vormen de kaders voor de gebiedsontwikkeling van De Donken. Het plan is onder andere tot stand gekomen door een nauwe samenwerking met woningbouwcorporatie Zayaz en een participatieproces met de omgeving.

In het RFK zijn de belangrijke stedenbouwkundige, landschappelijke en beleidsmatige uitgangspunten voor De Donken vastgelegd. Hetgeen **'WAT'** we willen bereiken. Dit heeft geleid tot de volgende vier conceptprincipes:

-  **Hechte gemeenschap**
-  **Op de toekomst gebouwd**
-  **Duurzame structuren**
-  **Landschap als basis**

De belangrijkste afbeelding uit het RFK betreft de 'kaart van het RFK' (zie afbeelding rechtsboven op pagina 11). In deze kaart zijn de belangrijkste ruimtelijke en functionele aspecten van de ontwikkeling vastgelegd.

In het BKP zijn met kwaliteitscriteria de eisen vastgelegd **'HOE'** de realisatie van gebouwen, overgangen en de aansluiting op het openbaar gebied dient te worden vormgegeven. De conceptprincipes zijn in het BKP doorvertaald tot algemene kwaliteitscriteria. De belangrijkste afbeelding uit het BKP betreft de kaart met Beeldkwaliteitszones (zie afbeelding rechtsonder op pagina 11). Binnen deze zones zijn kwaliteitscriteria per zone uitgewerkt.

In deze Bouwvelop is op basis van de conceptprincipes uit het RFK en BKP vastgelegd **'WELKE'** verdieping Blok C verdient en op basis waarvan de uitwerking van het bouwplan dient plaats te vinden. De verdieping is in hoofdstuk 3 nader uitgewerkt in ambities en wensen voor de openbare selectieprocedure.

Eisen:

1. Het plan past binnen het RFK.
2. Er wordt voldaan aan de kwaliteitscriteria uit het BKP.
3. Het plan voldoet aan het vigerend gemeentelijk beleid.



RFK en Kaart van het RFK van De Donken.



BKP en Kaart beeldkwaliteitszones van De Donken.



2.2 Voorlopig Ontwerp openbare ruimte

De gemeente 's-Hertogenbosch heeft in samenwerking met VOIDS een concept Voorlopig Ontwerp (VO) openbare ruimte opgesteld. Dit ontwerp is gebaseerd op het Stedenbouwkundig plan uit het RFK. Op onderstaande afbeelding is de voor deze Bouwvelop relevante uitsnede van het concept VO te zien. Het VO voor de openbare ruimte wordt na de openbare selectieprocedure afgerond.

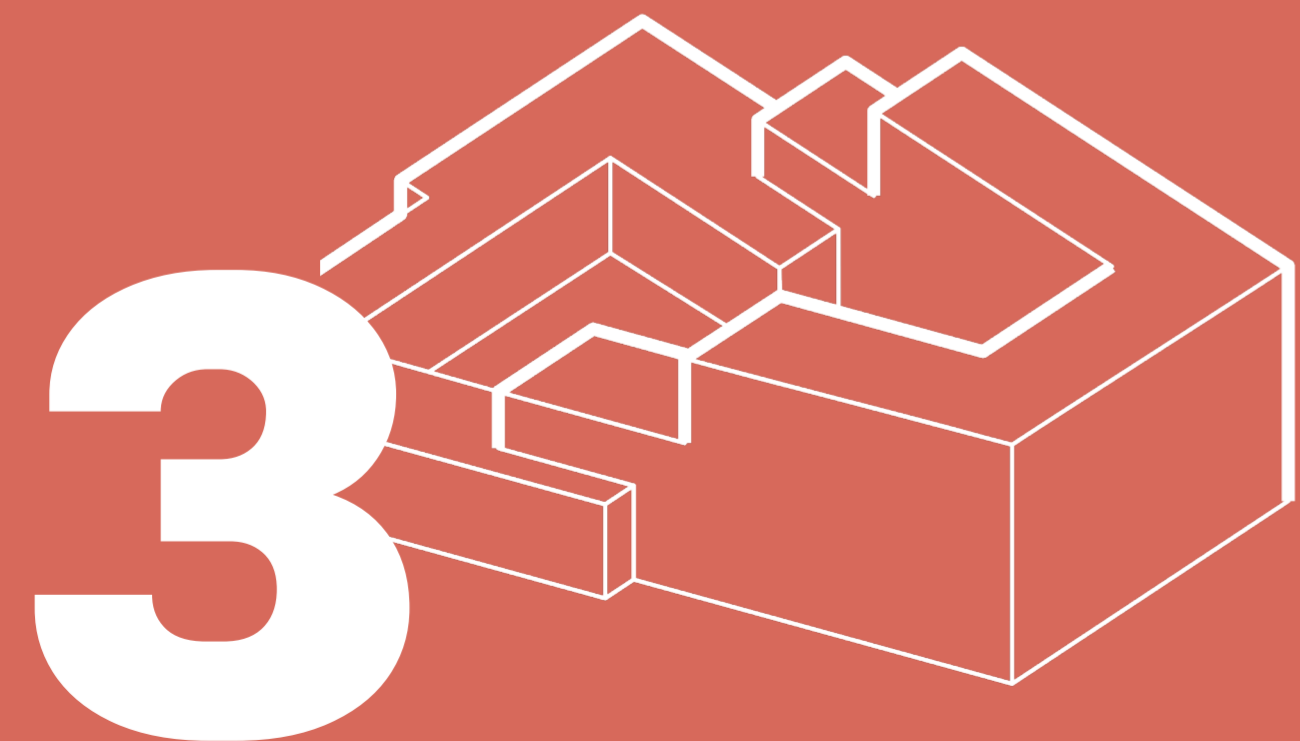


Concept VO openbare ruimte ter hoogte van Blok C.

Eisen:

1. Het plan voor Blok C sluit aan op het Voorlopig Ontwerp openbare ruimte.





Verdieping

Dit hoofdstuk biedt een verdieping op de ontwerpogave van Blok C. De verdieping biedt ambities en wensen die de gemeente 's-Hertogenbosch stelt om richting te geven aan de ontwerpogave van Blok C.

3.1 Ambities Blok C

De Donken wordt ontwikkeld als een groene, inclusieve en toekomstgerichte woonbuurt waarin doorstroming, diversiteit en gemeenschapsvorming centraal staan. Het doel is een intergenerationele gemeenschap die sociale cohesie en eigenaarschap stimuleert. Communicatie en participatie zijn transparant, toegankelijk en verbindend, zodat bewoners zich betrokken en trots voelen bij de ontwikkeling van deze nieuwe Bossche buurt. De vier conceptprincipes uit het RFK en BKP zijn doorvertaald naar specifieke ambities voor Blok C. Alle wensen in het vervolg van dit document zijn steeds te herleiden naar één van de onderstaande ambities.

Wat willen we bereiken?

Een hechte gemeenschap



Welke verdieping verdient dit in Blok C?

Collectief blok

Gemeenschapszin ontstaat als mensen zich verbonden voelen met elkaar en met hun directe leefomgeving. Om gemeenschapszin binnen Blok C te bevorderen staat collectiviteit altijd boven eigen bezit.

We willen de markt uitdagen om dit verhaal samen met ons verder uit te bouwen op thema's als mobiliteit, ontmoeten en programma. Met de collectieve binnentuin van Blok C wordt een belangrijke ruimtelijke basis gelegd voor een nieuwe gemeenschap. Naast de binnentuin kunnen ook andere plekken in en rondom het blok zo ontworpen worden dat deze bijdragen aan ontmoeting. Belangrijk uitgangspunt is dat er voldoende overmaat en ruimte moet zijn om collectiviteit en ontmoeting te bevorderen. De architectuur en plattegronden van woningen dienen de plekken waar ontmoeting is voorzien te stimuleren.

Wat willen we bereiken?

Een buurt met toekomst



Welke verdieping verdient dit in Blok C?

Voorbeeldig blok

Een buurt wordt niet alleen gebouwd voor de eerste bewoners. Een hoogwaardige en herkenbare uitstraling zorgt er voor dat deze plek over honderd jaar nog steeds aantrekkelijk is om te wonen of te bezoeken. De basis hiervoor is gelegd in de bestaande kaders.

Als aanvulling op deze kaders dagen wij de markt uit voor Blok C een onderscheidend verhaal te ontwikkelen waarin duurzaamheid, functionaliteit en esthetiek elkaar in samenhang versterken. In het plan zitten een aantal belangrijke plekken (ankerpunten en plekken van verbijzondering) die hierin een centrale rol kunnen spelen. Op deze manier kan dit blok een waardevolle plek voor haar toekomstige bewoners worden.

Wat willen we bereiken?

Duurzame structuren



Welke verdieping verdient dit in Blok C?

Complementair blok

De Donken is een sterk samenhangend ensemble van gebouwen. Het plan dient niet uiteen te vallen in drie losse blokken of één om twee losse blokken. We streven een zorgvuldige inpassing en samenwerking na die rekening houdt met de rest van het plan en de omgeving.

Elk bouwblok is subtiel anders en draagt op een eigen manier bij aan de programmatische samenhang binnen de nieuwe buurt. Met deze Bouwenvelop leggen we de programmatische uitgangspunten van Blok C vast. Voor de invulling van deze uitgangspunten hebben we de expertise van de markt nodig.

We willen de Ploossche Plas als woonomgeving op de kaart zetten voor bewoners van 's-Hertogenbosch én omliggende buurten. Blok C speelt hierin een cruciale rol. Enerzijds willen we doelgroepen aantrekken die op deze plek voor nieuwe dynamiek gaan zorgen. Anderzijds moet ook dit blok een bijdrage leveren aan de doorstroming in de wijk.

Wat willen we bereiken?

Landschap als basis



Welke verdieping verdient dit in Blok C?

Natuurlijk blok

De Donken is een duurzaam, biodivers en klimaatadaptief stukje stad. Dit wordt zichtbaar in de openbare ruimte en de manier van bouwen. In het nieuwe woonmilieu worden maatregelen voor duurzaamheid, biodiversiteit en klimaatadaptiviteit integraal meeontworpen. Hierbij staan natuurlijke oplossingen altijd boven technische oplossingen. Dat wil zeggen, liever een boom voor de deur dan een airco-installatie in huis.

Blok C draagt bij aan deze doelen door hoge ambities als het gaat om het reduceren van hittestress, tegengaan van water(overlast), versterken van de biodiversiteit en een hogere verblijfskwaliteit voor mens en dier.



3.2 Collectief blok

Mobiliteit

Wensen:

1. Er is een inbandige collectieve fietsen- en scooterstalling zodat fietsen en scootmobielen niet onverhoopt in de openbare ruimte worden geparkeerd.
2. De inbandige collectieve fietsen- en scooterstallingen voldoen aan het gemeentelijke parkeerbeleid waarin de richtlijnen uit de NEN (NEN 9120) zijn opgenomen. In de NEN staan richtlijnen met betrekking tot grootte van de berging, breedte van de doorgangen, loopafstand naar stallingsruimte, etc.
3. De entree van de fietsen- en scooterstalling bevindt zich in de plint aan de westzijde van het blok dichtbij de hoofdentree van het blok.
4. De fietsen- en scooterstalling wordt zorgvuldig inpast. De entree is goed zichtbaar en het is niet wenselijk dat stallingsruimte een grote lengte van de gevel in beslag neemt (sociale veiligheid/ voorkomen grote gesloten gevels).
5. De stallingsruimte voor fietsen en scooters en de parkeergarage voor auto's zijn overzichtelijk, inclusief en veilig ingericht.
6. Ter verduidelijking de uitgangspunten voor laadpunten voor elektrische voertuigen uit het RFK gelden ook voor de parkeergarage onder Blok C.

Programma

Wensen:

1. Het plan biedt ruimte voor collectieve functies (bijvoorbeeld een gedeelde wasserette of werkplaats waar bewoners

gebruik van kunnen maken). Afstemming met Blok B, waar de buurtkamer is voorzien, is hiervoor noodzakelijk.

Ontmoeting

Wensen:

1. Op basis van het RFK en BKP wordt een visie en referenties met eerste ideeën voor de binnentuin uitgewerkt. Na de openbare selectieprocedure wordt de binnentuin samen met de landschapsontwerper van VOIDS verder uitgewerkt.
2. Naast de binnentuin worden bijvoorbeeld overgangen tussen de woningen en openbare ruimte, galerijen, belangrijke entrees, hallen, trappenhuis en de collectieve fiets en -scooterstalling zo ontworpen dat op deze plekken ontmoeting tussen bewoners gestimuleerd wordt.
3. De uitwerking van de plekken van ontmoeting kennen een samenhangend concept. De maatvoering van deze plekken is ruim en de inrichting vertoont kwaliteit.
4. Naast ontmoeting is er ook aandacht voor geborgenheid en privacy dichtbij de woning.
5. Er is ruimte voor leefgalerijen voor de appartementen die zich bevinden aan de snelwegzijde. De leefgalerijen zijn royaal vormgegeven.
6. De voordeur van woningen op de begane grond zit aan de buitenzijde van de gebouwen.
7. Het leefgedeelte van de woningen aan de snelwegzijde zit aan het hof en de leefgalerijen. Een slimme indeling van de woning bevordert de interactie tussen woning en hof of leefgalerij optimaal.
8. Het leefgedeelte van de woningen aan het park zit aan park. Een slimme indeling van de woning bevordert de interactie tussen woning en park optimaal.

3.3 Voorbeeldig blok

Verbijzondering en ankerpunten

Wensen:

1. De initiatiefnemer werkt een visie rondom de plekken van verbijzondering uit het BKP uit in samenhang met ankerpunten (zoals entrees, stijgpunten, collectieve binnentuin, galerijen, plekken van verbijzondering, etc.) tot zichtbare interventies in het blok.
2. De uitwerking van de plekken van verbijzondering en ankerpunten kennen een samenhangend concept, waarin duurzaamheid, functionaliteit en esthetiek zijn meegenomen.

Overgangszones

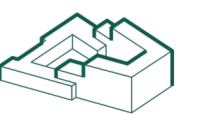
Wensen:

1. Op basis van het BKP wordt een visie en referenties met eerste ideeën voor vormgeving van de overgangszones uitgewerkt. Na de openbare selectieprocedure worden de overgangszones samen met de landschapsontwerper van VOIDS verder uitgewerkt.

Samenhang en diversiteit

Wensen:

1. Het plan van Blok C is flexibel genoeg om het ontwerp in open dialoog verder te optimaliseren, zodat samenhang en diversiteit met Blok A en B tot stand kan komen.



3.4 Complementair blok

Inpassing in de omgeving

Wensen:

1. Een zorgvuldige inpassing van het bouwblok binnen het plan is essentieel. Bij de uitwerking van de woningen wordt rekening gehouden met bestaande bomen, nieuwe bomen, hoogte verschillen en de beeldkwaliteitsuitgangspunten van Blok A en B.
2. Het ontwerp houdt rekening met de privacy van bewoners van de bestaande woningen aan de zuidzijde van het plan.
3. De aansluiting van het gebouw op het geluidsscherp wordt zorgvuldig ontworpen. Ter hoogte van de aansluiting zijn geen ramen, deuren of gevelopeningen voorzien.
6. Het is wenselijk dat alle woningen levensloopbestendig zijn. Dat wil zeggen dat alle woningen zowel intern als extern geschikt zijn voor bewoning voor alle leeftijdsfasen, dus ook voor ouderen en mensen met een functiebeperking.

Programma en doelgroepen

Wensen:

1. Er worden in totaal tussen de 110 en 130 woningen gerealiseerd binnen het kavel.
2. Het programma valt voor 30% onder de categorie betaalbare koop en voor 70% dure huur en onder (middel) dure koop.
3. Het minimum vloeroppervlak van zowel middensegment- als vrije sectorwoningen is 50 m² GO.
4. We vragen de initiatiefnemer om op basis van een gedegen marktanalyse tot passende doelgroepen, woonvormen en een overtuigende verkoop/verhuurstrategie voor Blok C te komen en dit op integrale wijze in het plan uit te werken.
5. Op basis van een ruimtelijke analyse worden de woontypologieën op een logische plek in het blok gepositioneerd

3.5 Natuurlijk blok

Parkeergarage

Wensen:

1. De initiatiefnemer realiseert de volledig verdiepte parkeergarage binnen de buitenste rooilijn van het gebouw, waardoor aan de noord- en oostrand meer ruimte is voor beplanting in de volle grond.

Energiegebruik

Wensen:

1. De initiatiefnemer werkt een warmteconcept op uit, dat bestaat uit volledig hernieuwbare bronnen en bij voorkeur in combinatie met Blok A en B. Afstemming op het warmtesysteem van Blok A en B is vereist.
2. De gemeente heeft een voorkeur voor een gemeenschappelijk WKO systeem voor de bouwblokken A, B en C. Naast de directe voordelen van een lager energieverbruik, verlaagt een WKO systeem de piekbelasting in de winter waardoor we verwachten gemakkelijk de benodigde elektriciteitsaansluiting te kunnen realiseren.
3. Energie oplossingen mogen elkaar niet in de weg zitten, geen kwaliteitsverlies/belemmering opleveren voor de openbare ruimte (bijvoorbeeld voor bomen. Eventuele technische ruimtes worden zorgvuldig ingepast.
4. We dagen de markt uit om een vorm van energieopslag te realiseren, bij voorkeur in combinatie met Blok A en B.

Natuurinclusief bouwen

Wensen:

1. Het RFK en BKP zijn de kaders voor maatregelen op gebied van natuurinclusief bouwen. Ter inspiratie is als bijlage op deze bouwvelop een notitie van de gemeentelijke ecoloog toegevoegd.
2. In het plan worden minimaal drie biotopen voor minimaal drie soorten of soortgroepen gerealiseerd. De initiatiefnemer is vrij om zelf een gefundeerde keuze te maken in doelsoorten, zolang het plangebied geschikt is en er rekening wordt gehouden met basisbehoeftes van de dieren (voldoende vocht, voedsel, variatie, plek, veiligheid en verbindingen).
3. In het gebied leven eekhoorns. Als het plan concrete meerwaarde kan bieden voor de eekhoornpopulatie, dan is dat gewenst.

Water

Wensen:

1. Aan de binnenzijde van het blok wordt de weg van het water (opvang, afwatering en infiltratie) als zichtbaar element uitgewerkt
2. Hemelwater wordt in het plan opgevangen en gebruikt voor drinkwaterbesparing. Denk aan het doorspoelen van toiletten of het besproeien van het groen (dak/gevel met regenwater).



Hitte voorkomen

Wensen:

1. Verharde oppervlakken (bebouwing, terrein-inrichting en daken) worden zoveel mogelijk warmtewerend en/of verkoelend ingericht. Bij de materiaalkeuze is er aandacht voor kleur en dichtheid in verband met opwarming en warmteafgifte.
2. In de binnentuin is ruimte voor schaduwrijk groen.

Geluid

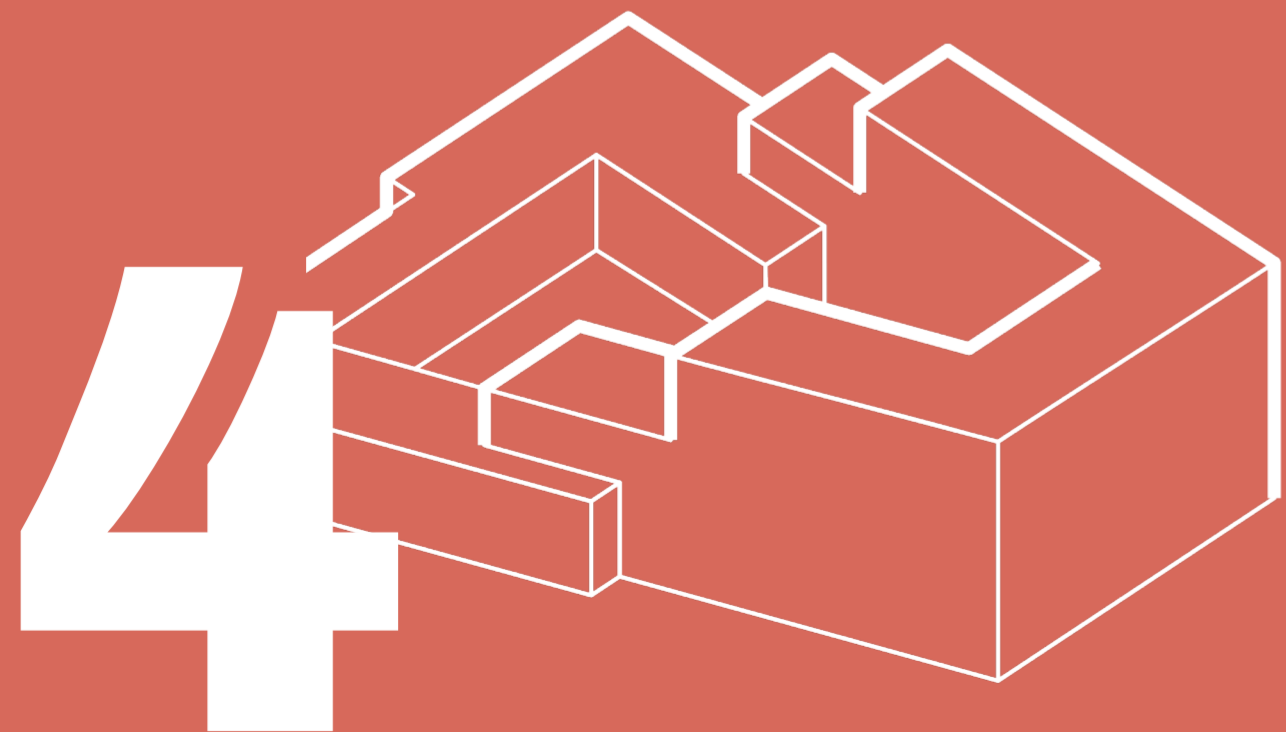
Wensen:

1. Het ontwerp van het blok bevordert een goed woon- en leefklimaat voor de bewoners.
2. Geluidbelasting en het voorkomen van hinder is een opgave die vanaf het begin van de uitwerking van het ontwerp wordt meegenomen. Vastgesteld milieu/geluidbeleid vormt het kader. Maatregelen moeten worden opgelost in de architectuur/indeling het blok. Dit vraagt al tijdens het ontwerpen geluidsonderzoek. Iedere woning wordt ontworpen met ten minste één geluidsluwe (rustige) gevel. Van daaruit kan met open raam de woning/ hoofslaapkamer geventileerd worden zonder hinder. Ook op de balkons heerst een goed verblijfsklimaat. Volledig gesloten gevels (zogenaamde dove gevels) worden zoveel als mogelijk vermeden. In ieder geval niet meer dan 1 per woning.
3. Elke woning heeft de hoofslaapkamer niet aan de hoogst belaste zijde gesitueerd.



Uitwerking en realisatie

In dit hoofdstuk volgt een omschrijving van uitgangspunten om na afloop van de openbare selectieprocedure voortvarend aan de slag te gaan met de uitwerking en realisatie van Blok C van De Donken.



4.1 Participatie en communicatie

De gemeente 's-Hertogenbosch hecht er waarde aan om de omgeving van een ontwikkeling vroegtijdig te betrekken bij de planvorming en de gelegenheid te bieden om hierop te reageren. Door de omgeving te informeren en te betrekken ontstaat er (hopelijk) meer draagvlak en kunnen ideeën, suggesties en meningen van de buurt en belanghebbenden worden meegenomen bij de verdere planvorming.

De initiatiefnemer is verantwoordelijk voor de communicatie en participatie rond Blok C. Dit gebeurt in lijn met de uitgangspunten van de gemeente 's-Hertogenbosch en woningcorporatie Zayaz. De gemeente bewaakt daarbij dat het proces goed, zorgvuldig en transparant verloopt. We vinden het belangrijk dat omwonenden en andere belanghebbenden op tijd, duidelijk en op de juiste manier worden geïnformeerd en betrokken.

- Tijdig betekent: bewoners en betrokken partijen worden ruim vóór belangrijke stappen in het proces geïnformeerd of uitgenodigd om mee te denken - bij voorkeur minimaal twee weken van tevoren.
- Duidelijk betekent: informatie is begrijpelijk, volledig en laat zien wat er speelt, welke keuzes er zijn en waar mensen invloed op hebben.

De initiatiefnemer stemt de communicatie en participatie structureel af met de gemeente en Zayaz. Dat gebeurt niet alleen vooraf, maar ook tussentijds, zodat we samen kunnen bijsturen als dat nodig is. De initiatiefnemer houdt een overzicht bij van wat er is opgehaald in gesprekken met de omgeving en hoe die input wordt verwerkt in het plan. Belangrijk

is dat bewoners en belanghebbenden altijd terugkoppeling krijgen: wat hebben we gehoord, wat doen we ermee, en wat niet en waarom. Dat gebeurt via verschillende middelen, zoals bijeenkomsten, nieuwsbrieven of digitale updates. De gemeente blijft betrokken bij dit proces en ziet erop toe dat communicatie en participatie zorgvuldig en volgens afspraak worden uitgevoerd.

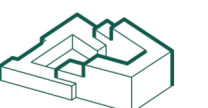
Uiteraard is de gemeente 's-Hertogenbosch verantwoordelijk voor de formele communicatie rondom procedures en publicaties (o.a. ter inzagelegging, omgevingsplannen, etc.). Afhankelijk van de verdere planvorming kan de gemeente 's-Hertogenbosch bij nieuws over het initiatief en/of project de gebruikelijke communicatiemiddelen en -kanalen inzetten, bijvoorbeeld de website (nieuws of een projectpagina), de gemeentepagina of via social media. De gemeentelijke communicatie-inzet wordt afgestemd met de initiatiefnemer.

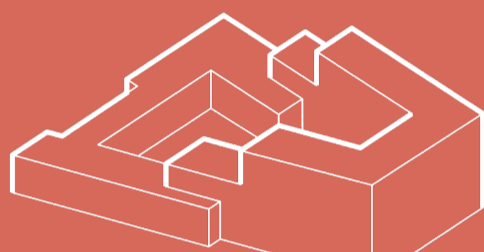
4.2 Ontwerp en bouwproces

We gaan uit van een zorgvuldig bouwproces op alle aspecten van BLVC (Bereikbaarheid, Leefbaarheid, Veiligheid en Communicatie).

Wat betreft de bereikbaarheid van de locatie tijdens de bouwfase geldt dat er geen overlast voor de bestaande woonwijk mag ontstaan door bouwverkeer. Een uitgebreid BLVC-plan is vereist vóór het verlenen van een omgevingsvergunning. Hierin moet het volledige logistieke bouwproces, inclusief fasering, opstelplaatsen voor kranen, werkverkeer en tijdelijke voorzieningen, helder zijn uitgewerkt.

Tot slot is het uitgangspunt dat alle fasen – Voorlopig Ontwerp (VO), Definitief Ontwerp (DO) tot Uitvoeringsontwerp (UO) – expliciet worden goedgekeurd door de gemeente 's-Hertogenbosch, alvorens tot uitvoering over te gaan. De initiatiefnemer zal hiermee vanaf het begin rekening moeten houden in zijn planvorming en aanpak.





**DE DONKEN
BLOK C**
Bouwenvelop



's-Hertogenbosch

Gemeente 's-Hertogenbosch

Wolvenhoek 1

5211 HH 's-Hertogenbosch

VOIDS

Strategy
Urbanism
Landscape

VOIDS

Schouwburgplein 34

3012 CL Rotterdam