



Selectieleidraad

Europese niet-openbare procedure Realisatie nieuwbouw kindcentrum Zijdelwaard te Uithoorn

Gemeente Uithoorn
Datum: 25 juni 2026
Versie: Definitief

Inhoudsopgave

1.	Inleiding	6
1.1	Keuze aanbestedingsprocedure	6
1.2	Doel selectieleidraad	6
1.3	Informatie aanbestedende dienst	6
1.4	Toepasselijke procedure en voorwaarden	7
1.5	Contractvorm	7
1.6	Omvang van de opdracht	7
1.7	Opdracht in één perceel	7
1.8	Vorbehouden	7
1.9	Op de opdracht toepasselijk recht	8
1.10	Definities	8
2.	Omschrijving van de opdracht	10
2.1	Aard en omschrijving van de opdracht	10
2.2	Locatie en bestemmingsplan	12
2.3	Planning project	13
2.4	Projectfasering	13
2.4.1	Aanbestedingsfase	13
2.4.2	Uitvoeringsgereed ontwerpfase	14
2.4.3	Bouwvoorbereidingsfase	14
2.4.4	Circulaire sloop en oogsten materialen	14
2.4.5	Realisatiefase	14
2.4.6	Onderhoudstermijn	14
2.5	Specifieke eisen voor aanbesteding en inkoop	14
2.5.1	Social Return	14
2.5.2	Maatschappelijk verantwoord inkopen: internationale sociale voorwaarden	14
2.6	Vergunningen en netcongestie	15
2.6.1	Omgevingsvergunning	15
2.6.2	Netcongestie	15
3.	Procedurele voorschriften	16
3.1	Algemene aspecten	16
3.1.1	Contactgegevens communicatie	16
3.1.2	Verantwoordelijkheid Gegadigde	16
3.2	Communicatie met betrekking tot de aanbesteding	16
3.3	Inlichtingen	17
3.4	Algemene bepalingen	17
3.5	Aanmelding in Combinatie of met beroep op (een) Derde(n)	17
3.5.1	Aanmelden als zelfstandig Gegadigde	18
3.5.2	Aanmelding door samenwerkingsverband (Combinatie)	18
3.5.3	Aanmelden met een beroep op (een) Derde(n)	18
3.6	Eénmalig aanmelden	19
3.7	Uniform Europees Aanbestedingsdocument	19
3.8	Indienen bewijsstukken	20
3.9	Rechtsverwerking	20
3.10	Rechtsmiddel	20
3.11	Klachtenregeling	21

4.	Aanbestedingsprocedure	22
4.1	Procedure aanmelding als Gegadigde	22
4.2	Werkwijze beoordeling Gegadigden	22
4.3	Planning aanbestedingsprocedure	22
4.4	Inlichtingen, vragen en aanpassingsvoorstellen	23
4.5	Rangorde aanbestedingsdocumenten	23
4.6	Indiening aanmelding als Gegadigde	23
4.7	Ontvangstbevestiging	24
4.8	Opening van de digitale kluis met Aanmeldingen	24
4.9	Beoordelingscommissie	24
4.10	Selectiebeslissing, bezwaar en verificatie	24
5.	Selectiefase	25
5.1	Indiening Aanmelding als Gegadigde	25
5.1.1	Wijze van aanmelding	25
5.1.2	Uniforme Europees Aanbestedingsdocument	25
5.1.3	Bewijsstukken in te dienen bij Aanmelding	26
5.2	Uitsluitingsgronden	26
5.2.1	Verplichte en facultatieve uitsluitingsgronden	26
5.2.2	Eigen verklaring sanctiepakket Rusland	27
5.2.3	Landelijk bureau BIBOB	27
5.3	Geschiktheidseisen	28
5.3.1	Financiële en economische draagkracht	28
5.3.2	Technische bekwaamheid en beroepsbevoegdheid	29
5.3.3	Overige geschiktheidseisen	31
5.4	Nadere selectiecriteria	32
5.4.1	Nadere selectie criterium 1: Ervaring met soortgelijke functies	32
5.4.2	Nadere selectie criterium 2: Ervaring met circulair slopen en hergebruik van geoogste materialen	33
5.4.3	Nadere selectie criterium 3: Ervaring met circulair en duurzaam bouwen	33
5.4.4	Nadere selectie criterium 4: Duurzaamheid onderneming	34
5.4.5	Nadere selectie criterium 5: Kostenbewust bouwen van Maatschappelijk Vastgoed	35
5.5	Selectiematrix Selectiefase	35
5.6	Resultaat Selectiefase	36
6.	Vooruitblik gunningsfase	37
6.1	Gunningsleidraad	37
6.2	Wegvallen Geselecteerde Gegadigde	37
6.3	Gunningscriterium	37
6.3.1	Werkwijze inschrijving	38
6.3.2	Wijze van inschrijving	38
6.4	Communicatie en inlichtingen	38
6.5	Prebid-meeting	38
6.6	Inschrijvergoeding	38
6.7	Beoordelingscommissie gunningsfase	38
6.8	Procedure Gunningsfase	38
6.8.1	Werkwijze	38
6.8.2	Beoordeling financieel deel winnende Inschrijving	39
6.9	Voorlopige gunning	39
6.10	Aannemingsovereenkomst	39

Bijlage 1	Checklist inhoud aanmelding	40
Bijlage 2	Uniform Europees Aanbestedingsdocument	41
Bijlage 3	Model bereidheidverklaring bankgarantie	42
Bijlage 4	Model voor opgave financiële kengetallen	43
Bijlage 5	Format Kerncompetentie: Bouwen van Maatschappelijk Vastgoed	44
Bijlage 6	Format Nadere selectiecriteria 1: Ervaring met soortgelijke functies	45
Bijlage 7	Format Nadere selectiecriteria 2: Ervaring met circulair slopen en oogsten materialen	46
Bijlage 8	Format Nadere selectiecriteria 3: Ervaring met circulair en duurzaam bouwen	47
Bijlage 9	Format Nadere selectiecriteria 4: Duurzaamheid onderneming	48
Bijlage 10	Format Nadere selectiecriteria 5: Kostenbewust bouwen Maatschappelijk Vastgoed	50
Bijlage 11	Verklaring van geen-Russische betrokkenheid	51
Bijlage 12	D.O.-presentatie Kindcentrum Zijdelwaard	52

1. Inleiding

1.1 Keuze aanbestedingsprocedure

De gemeente Uithoorn is voornemens het Project “nieuwbouw Kindcentrum Zijdelwaard” op de Arthur van Schendellaan 53 in Uithoorn te gaan realiseren. De gemeente volgt voorafgaand aan de contractering een “niet-openbare” Europese aanbestedingsprocedure in de zin van de ARW 2016. De gemeente kiest voor deze procedure omdat deze passend is bij de opdrachtwaarde van deze werkzaamheden voor het totale project. De waarde overschrijdt het drempelbedrag voor Europese aanbestedingen en derhalve dient de Europese procedure gevolgd te worden. Daarnaast is de complexiteit van de uitvraag en de daarmee samenhangende lasten voor de inschrijvers en de gemeente reden voor toepassing van de niet-openbare procedure. Van de Inschrijvers zal in de inschrijffase een substantiële inspanning worden gevraagd. Dat brengt tevens met zich mee dat de inhoudelijke beoordeling van de inschrijvingen arbeidsintensief zal zijn. Dit rechtvaardigt dat het aantal partijen dat wordt toegelaten tot de gunningsfase wordt beperkt.

Ondernemers die aan de minimumeisen zoals omschreven in deze selectieleidraad kunnen voldoen, al dan niet in de vorm van een samenwerkingsverband of door een beroep te doen op derden, worden in deze selectiefase van harte uitgenodigd als gegadigde een aanmelding in te dienen.

1.2 Doel selectieleidraad

Deze selectieleidraad heeft betrekking op de Europese niet-openbare aanbestedingsprocedure van de nieuwbouw van het Kindcentrum Zijdelwaard en de sloop van de bestaande basisschool “de Vuurvogel” op de locatie.

Dit type aanbesteding is verdeeld in twee fasen: 1. de Selectiefase en 2. de Gunningsfase. In de selectiefase kunnen geïnteresseerde partijen zich aanmelden als Gegadigde. Doel van de selectieleidraad is om:

- Geïnteresseerde partijen een beeld te geven van het project;
- Duidelijk te maken op welke wijze geïnteresseerde partijen een Aanmelding kunnen doen als Gegadigde;
- Inzicht te geven wanneer welke gegevens moeten worden overlegd, en de wijze waarop de selectie plaatsvindt;
- Na beoordeling van de Aanmeldingen op basis van de selectiecriteria te komen tot uitnodiging van maximaal vijf Gegadigden die een inschrijving tijdens de Gunningsfase mogen uitbrengen;

In deze selectieleidraad is vermeld aan welke eisen Gegadigden minimaal moeten voldoen om tot de Selectiefase te worden toegelaten door middel van uitsluitingsgronden en geschiktheidseisen. Mochten er meer dan vijf geldige Aanmeldingen worden ingediend, dan is vastgelegd op welke nadere selectiecriteria de Aanmeldingen beoordeeld worden om tot maximaal vijf Gegadigden te komen. Tenslotte wordt een doorkijk gegeven naar de gunningsfase, met het gunningscriterium welke de Aanbestedende dienst gaat hanteren.

Opbouw selectieleidraad

Deze selectieleidraad is als volgt opgebouwd:

Hoofdstuk 1	: Inleiding;
Hoofdstuk 2	: Omschrijving van de opdracht;
Hoofdstuk 3	: Procedurele voorschriften;
Hoofdstuk 4	: Aanbestedingsprocedure;
Hoofdstuk 5	: Selectiefase;
Hoofdstuk 6	: Vooruitblik gunningsfase.
Bijlagen	: 1 t/m 13

1.3 Informatie aanbestedende dienst

Als aanbestedende dienst treedt op:

- Gemeente Uithoorn
- Laan van Meerwijk 16, 1423 AJ Uithoorn
- www.uithoorn.nl

1.4 Toepasselijke procedure en voorwaarden

De onderhavige aanbestedingsprocedure betreft een Europese aanbesteding volgens de niet-openbare procedure, zoals beschreven in ARW 2016, hoofdstuk 3 (aanbesteding met voorafgaande selectie). Door het inzenden van een aanvraag tot deelneming stemt de Gegadigde in met de proceduregang zoals in deze Selectieleidraad is bepaald.

1.5 Contractvorm

Het Project zal middels een UAV-2012 aannemingsovereenkomst worden opgedragen, waarbij op de te gunnen opdracht de Uniforme Administratieve Voorwaarden 2012 (versie 2025) van toepassing zullen zijn. Algemene voorwaarden van gegadigden, hoegenaamd en op welk moment dan ook, worden door de gemeente uitdrukkelijk van de hand gewezen.

1.6 Omvang van de opdracht

De verwachte financiële omvang van de opdracht bedraagt circa € 9,5 miljoen exclusief btw.

1.7 Opdracht in één perceel

Voor de Europese aanbesteding is sprake van één omvattend perceel voor de bouwkundige-, constructieve-, installatietechnische-, terreininrichtings- en circulaire sloopwerkzaamheden. De gemeente Uithoorn kiest ervoor de opdracht niet te verdelen in percelen. De reden hiervoor is de volgende:

Naar de mening van de gemeente is er sprake van complexiteit en integraliteit tussen de circulaire sloop, hergebruik van geogoste materialen, nieuwbouw en installatietechnische werkzaamheden, wat een hoge mate van integrale samenwerking en aansturing vraagt. Om deze reden wenst de gemeente het Werk als één perceel in de markt te zetten en de opdracht aan één bouwkundig hoofdaannemer te gunnen. Deze hoofdaannemer selecteert zelf de elektrotechnisch- en werktuigkundig installateur als zijn onderaannemers, die hij deze gezamenlijke integrale uitvoering toevertrouwt. Ook de circulaire sloopwerkzaamheden en het oogsten van materialen maken onderdeel uit van dit perceel, waarbij de hoofdaannemer ook verantwoordelijk is voor de partij die de circulaire sloop uitvoert. Belangrijk is dat bij gunning de partij die door Opdrachtnemer voorgesteld is in de selectie- en gunningsfase voor het circulaire slopen en oogsten, direct gecontracteerd wordt door Opdrachtnemer, zodat het circulaire slopen en oogsten integraal uitgewerkt kan gaan worden met de beoogde uitvoeringswijze voor de nieuwbouw. Door het als één perceel in de markt te zetten kan de aannemer zelf zijn onderaannemers selecteren en voor partijen kiezen waar hij vaker mee heeft samengewerkt en er daardoor onderling vertrouwen is. Zoals bovenstaand al benoemd is bijkomend voordeel dat de hoofdaannemer verantwoordelijk is voor één integrale uitvoeringsplanning waarin alle betrokken partijen tijdig en integraal hun werkzaamheden uitvoeren, en de opdrachtgever één aanspreekpunt heeft. Door de verantwoordelijkheid bij de hoofdaannemer neer te leggen kan deze het afstemmingsrisico beter voorkomen en uiteindelijk een betere prijs / kwaliteit verhouding realiseren.

Het integrale ontwerpteam onder leiding van KRFT architecten heeft namens de opdrachtgever het ontwerp als volgt uitgewerkt:

- Het bouwkundig- en constructief ontwerp is uitgewerkt tot en met Technisch Ontwerp, inclusief bestek. De omschrijving van de circulaire sloop en het oogsten van materialen zijn onderdeel van deze Technisch Ontwerp (T.O.)-documenten
- Het installatietechnisch ontwerp en terreininrichtingsontwerp is uitgewerkt tot en met Definitief Ontwerp Plus(D.O.+), en inclusief bestek E+W+T.

Als bijlage van de gunningsleidraad worden deze ontwerpdocumenten verstrekt.

Het integraal uitwerken van deze T.O.- en D.O.+ -documenten tot uitvoerings-/productietekeningen en -documenten en de uitvoeringswerkzaamheden zelf t/m de oplevering van het project wordt als opdracht geheel nu aanbesteed. Als bijlage van de gunningsleidraad wordt de specifieke uitwerking hiervan verstrekt.

1.8 Voorbehouden

De aanbestedende dienst behoudt zich, naast de in het ARW2016 genoemde situaties, zonder meer en zonder tot enigerlei schadevergoeding te zijn gehouden, in ieder geval (dus niet limitatief) het recht voor om:

- De aanbestedingsprocedure tussentijds tijdelijk stop te zetten dan wel definitief af te breken;

- De tijdsplanning van de aanbestedingsprocedure te wijzigen (waarbij de aanbestedende dienst de minimumtermijnen op grond van het ARW2016 in acht neemt);
- De opdracht geheel of gedeeltelijk niet te gunnen.

1.9 Op de opdracht toepasselijk recht

Op de te gunnen opdracht zal het Nederlands recht van toepassing zijn.

1.10 Definities

In deze selectieleidraad en overigens ook gedurende de aanbestedingsprocedure wordt aan de volgende met hoofdletter aangeduide begrippen de hieronder genoemde betekenis gehecht.

Tabel 1. Definities

Begrip	Betekenis
Aanbestedende dienst	De gemeente Uithoorn; in deze leidraad ook aangeduid als 'gemeente'.
Aanbestedingswet 2012	Wet van 1 november 2012 houdende nieuwe regels omtrent aanbestedingen laatstelijk gewijzigd op 1 juli 2016.
Aanmelding	Het indienen van een verzoek tot deelneming door een Gegadigde die wenst deel te nemen aan de aanbestedingsprocedure.
ARW 2016	Aanbestedingsreglement Werken 2016
Bouwen	Het realiseren van een gebouw in de rol van bouwkundig aannemer waarbij deze ook daadwerkelijk de coördinatie op de bouw verzorgt.
BVO	Bruto vloeroppervlak.
Combinatie	Samenstel van aanmeldende partijen die tezamen worden aangemerkt als 'Gegadigde'.
Circulair	Een kringloop van materialen. Grondstoffen, onderdelen en producten worden na hun levensduur opnieuw ingezet waardoor de waarde behouden blijft.
Definitief Ontwerp Plus (D.O.+)	Het door de installatietechnisch adviseur opgestelde Definitief Ontwerp inclusief bestek installaties (D.O.+) en het door de landschapsarchitect opgestelde Definitief Ontwerp terreininrichting inclusief bestek (D.O.+) voor het Kindcentrum Zijdelwaard.
Duurzame materialen	<ul style="list-style-type: none"> ➤ Hernieuwbare Materialen, en/of ➤ materialen die aantoonbaar circulair zijn gedolven of anderszins hergebruikt, en/of ➤ materialen met aantoonbaar geen, althans een lage toxiciteit, en/of ➤ materialen die aantoonbaar losmaakbaar en herbruikbaar zijn op een zo hoogwaardig mogelijke manier en/of ➤ materialen die uit secundaire grondstoffen bestaan.
Eigen Verklaring	Het volledig ingevulde en rechtsgeldig ondertekende model Uniform Europees Aanbestedingsdocument, zoals opgenomen in bijlage 2.
Gegadigde	Een partij of de partijen die zich alleen of gezamenlijk (in "combinatie") hebben aangemeld voor deelname aan deze aanbesteding.
Geselecteerde gegadigde	Een partij, die is geselecteerd voor deelname aan de gunningsfase.
Gunningsleidraad	Document welke na de Selectiefase, bij de Uitnodiging tot Inschrijving, beschikbaar wordt gesteld op basis waarvan de Geselecteerde Gegadigden hun Inschrijving doen.
Gunningsfase	De tweede fase van de niet-openbare aanbesteding, waarin de door Aanbestedende dienst Geselecteerde partijen worden uitgenodigd tot inschrijven.
Inschrijving	Contractdocument waarmee de Opdrachtnemer te kennen heeft gegeven het Werk te willen realiseren conform het bepaalde in de Overeenkomst tegen betaling van de in de Basisovereenkomst vastgelegde prijs.

Maatschappelijk Vastgoed	Een gebouw met een publieke functie, gefinancierd uit publieke middelen. Voorbeelden zijn scholen, culturele centra, bibliotheken, theaters, opvangtehuizen, gezondheidscentra, buurthuizen en sportaccommodaties
Materialenbank	Gedemonteerde gebruikte materialen en producten kunnen een nieuwe bestemming krijgen via een materialenbank
Opdracht	Het Werk in het kader van deze aanbesteding wordt gegund aan de Opdrachtnemer door middel van een Basisovereenkomst gebaseerd op de UAV-2012.
Opdrachtgever	Gemeente Uithoorn
Opdrachtnemer	Inschrijver aan wie onderhavige Opdracht wordt gegund.
Project	Het werk "nieuwbouw kindcentrum Zijdelwaard" zoals op hoofdlijnen omschreven in hoofdstuk 2 van deze selectieleidraad.
Selectiefase	De eerste fase van de niet-openbare aanbesteding, waarin een partij de gelegenheid wordt geboden zich aan te melden en daarmee zijn belangstelling voor deelname aan de aanbesteding kenbaar maakt.
Technisch Ontwerp (T.O.)	Het door architect en constructeur opgestelde Technisch Ontwerp inclusief bestek voor het Kindcentrum Zijdelwaard.
UAV-2012	De Uniforme Administratieve Voorwaarden voor de uitvoering van werken en van technische installatiewerken 2012.
Utiliteitsbouw	<p>Utiliteitsbouw beslaat alle gebouwen die geen woonbestemming hebben.</p> <p>Enkele voorbeelden:</p> <ul style="list-style-type: none"> ➤ gebouwen om in te werken zoals kantoren; ➤ gebouwen om in te ontwikkelen en leren zoals kinderdagverblijven, buitenschoolse kinderopvang en scholen; ➤ gebouwen met maatschappelijke voorzieningen zoals bibliotheken, verenigingsruimten en podiumvoorzieningen; ➤ gebouwen om in te sporten, zoals sporthallen en zwembaden; ➤ verzorgingsinstellingen zoals ziekenhuizen. <p>Bouwwerken die volgens deze definitie niet onder Utiliteitsbouw vallen zijn onder andere gebouwen met een woonbestemming, commerciële (winkels) en/of industriële bestemming (zoals fabriekshallen, loodsen etc.) hebben.</p>

2. Omschrijving van de opdracht

In dit hoofdstuk wordt een beschrijving gegeven van de aan te besteden opdracht en de omvang van de werkzaamheden.

2.1 Aard en omschrijving van de opdracht

Het huidige gebouw van basisschool De Vuurvogel aan de Arthur van Schendellaan 53 in Uithoorn is sterk verouderd en voldoet niet meer aan de hedendaagse eisen voor onderwijs, kwaliteit, duurzaamheid en functionaliteit. De technische staat van het pand leidt tot hoge onderhouds- en exploitatiekosten. Nieuwbouw is daarom noodzakelijk.

Conform het Integraal Huisvestingsplan (IHP) 2021–2036 heeft de gemeenteraad ingestemd met het onderzoek naar de toekomstige huisvesting van De Vuurvogel. De gemeenteraad is gedurende het proces regelmatig geïnformeerd en staat achter de ontwikkeling van een nieuw Kindcentrum. In het vierde kwartaal van 2024 is een positief besluit genomen over het investeringsvoorstel.

Het nieuwe Kindcentrum wordt een multifunctionele voorziening waar leren, opvang, ondersteuning en ontmoeting samenkomen. Het moet een laagdrempelige, toekomstbestendige en veilige plek worden voor kinderen, ouders, professionals en de wijk. De realisatie van het Kindcentrum is van grote betekenis voor de sociale en maatschappelijke vitaliteit van de wijk Zijdelwaard.

Het Kindcentrum huisvest een breed spectrum aan functies en organisaties. Kinderen krijgen er onderwijs, opvang en specialistische ondersteuning. Ouders kunnen terecht voor advies en begeleiding. Jongeren vinden er een plek waar zij ondersteuning en activiteiten kunnen ontvangen. De combinatie van onderwijs, opvang, zorg en jeugdondersteuning op één locatie zorgt voor een belangrijke meerwaarde in de ontwikkeling van kinderen en versterkt de samenwerking tussen partners.

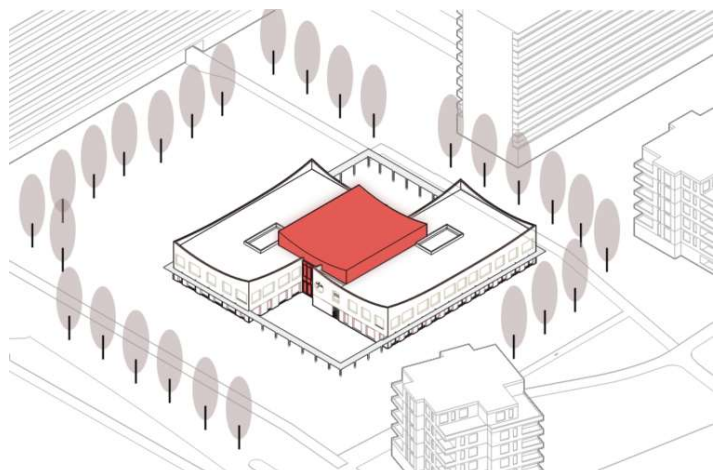
De omvang van het Kindcentrum bedraagt 3.220 m² bvo. In het KC participeren de onderstaande partijen:

Gebruiker:	Programma:	Omvang m2fno
Basisschool De Vuurvogel	9 tot 10-klassige basisschool	1.032 m2fno
ITK	Internationale Taal Klas met taallessen voor groep 3 t/m 8	154 m2fno
MOC t Kabouterhuis	Hulp aan gedrags- en ontwikkelproblematiek kinderen 0-7 jaar	430 m2fno
Solidoe	Peuteropvang, kinderopvang en buitenschoolse opvang	594 m2fno
Gro-up	Jeugd ontmoetingsplek	75 m2fno

Plattegrond Kindcentrum Zijdelwaard:



Isometrie nieuwe situatie:



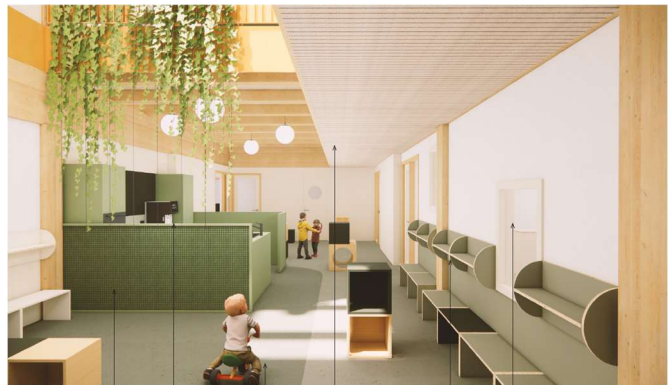
Gevelaanzichten:



Interieur:



terraccotta gietvloer tribune boekenkasten boekentoren



Het nieuwe Kindcentrum moet een voorbeeldproject worden met betrekking tot duurzaam bouwen, zowel in de ontwerp- en realisatiefase, tijdens de beheer- en exploitatiefase en na de levensduur van het gebouw. Het doel is om een circulair en losmaakbaar gebouw te realiseren, en is in het ontwerpproces gestuurd op het minimaliseren van de milieu impact van materialen. Deze ambitie is door het ontwerpteam onder leiding van KRFT architecten verder uitgewerkt tot een Technisch Ontwerp.

De gemeente zet breed in op duurzaamheid, door circulair te slopen en de geogste materialen her te gebruiken en door het toepassen van biobased materialen. Daarnaast wordt de milieu en operationele impact geminimaliseerd dankzij het verminderen van de energievraag door een bijna energieneutraal gebouw te bouwen en gebruik van natuurlijke bronnen. Naast de duurzaamheidsambitie wil Opdrachtgever met het Kindcentrum bewustzijn creëren bij de gemeenschap over de noodzaak van toekomstbestendig bouwen.

De duurzaamheidsambitie wordt o.a. behaald door:

- Passief bouwen concept: Passieve gebouwen zijn comfortabel en hebben nauwelijks verwarming nodig, door optimaal gebruik te maken van de zon,

een compacte en goede thermische schil, kozijnen met 3-voudig glas, weinig luchtinfiltratie door goede kierdichting en een goede ventilatie met warmterugwinning. Dit zijn ook wel de vijf kernbeginselen voor een passiefgebouw;

Scheidingsconstructie	Thermische isolatie
Gevel	$R_c \geq 6,0 \text{ m}^2\text{-K/W}$
Vloer (boven grond)	$R_c \geq 4,2 \text{ m}^2\text{-K/W}$
Dak	$R_c \geq 8,0 \text{ m}^2\text{-K/W}$
Ramen	$U_w \leq 1,0 \text{ W/m}^2\text{-K}$ $g_{gtN} = 0,5$
Deuren	$U_w \leq 1,4 \text{ W/m}^2\text{-K}$ $g_{gtN} = 0,5$

- Het gebouw heeft een houten hoofddraagconstructie. Dit is een kolom-ligger structuur met dragende houtskeletbouw gevels en CLT vloeren. De gevelelementen, voorzien van een houten gevelbekleding (brandklasse B) worden zoveel mogelijk geprefabriceerd.
- Ventilatie gebeurt op basis van een lage druk ventilatie systeem door middel van een grote ringleiding en centrale afzuiging via het atrium. Verwarming en koeling vindt plaats via warmte Koude opslag.
- Een bijna energieneutraal gebouw (BENG) voor gebouwgebonden installaties;



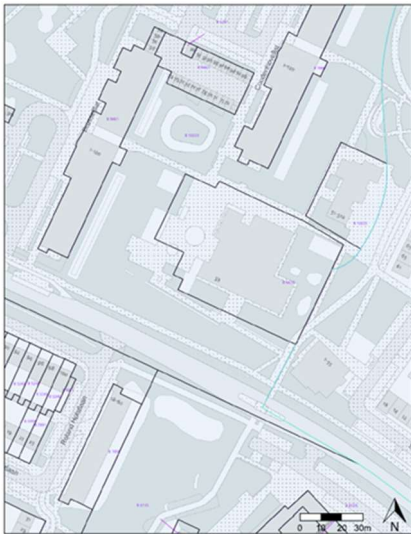
- Een MPG < 0,8;
- Klimaat adaptief en natuur-inclusief maatregelen. O.a. een natuur-inclusieve gevel d.m.v. beplanting op/aan de gevel en nestkasten voor vogels en vleermuizen en een natuur-inclusief en groen speelplein voor de kinderen en de buurt;
- Hoge mate van circulariteit, middels:
 - Circulair slopen van het bestaande schoolgebouw;
 - Oogsten en hergebruiken van bruikbare materialen;
 - Losmaakbaar bouwen
- Een lage beheer- en exploitatielast tijdens de exploitatiefase;

De opdracht betreft op hoofdlijnen:

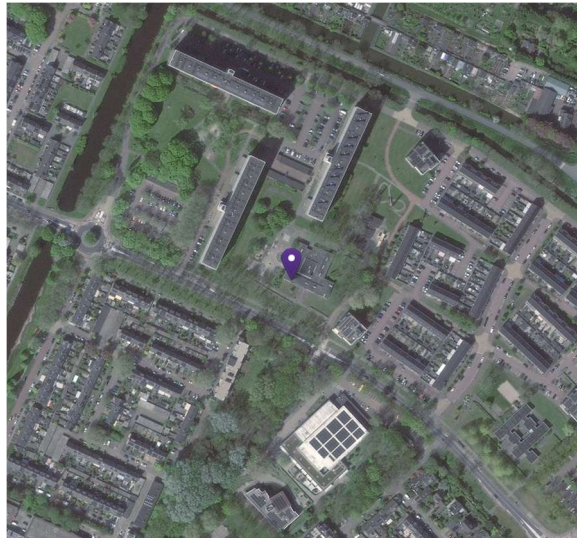
- Uitwerken van de Technisch Ontwerpdocumenten bouwkundig en constructief tot uitvoeringsgereed ontwerp-/productietekeningen t.b.v. de realisatiefase;
- Uitwerken van de Definitief Ontwerpdocumenten (incl. bestek E+W+T) elektrotechnische, werktuigkundige installaties en terreininrichtingstekeningen tot uitvoeringsgereed ontwerp/productietekeningen t.b.v. de realisatiefase;
- Circulair slopen van de bestaande Basisschool de Vuurvogel (met een bvo van 1.365m²) waaronder het oogsten van materialen voor hergebruik binnen het nieuwe Kindcentrum, dan wel aanleveren ervan aan een materialenbank;
- De bouwvoorbereidingsfase;
- De bouwkundige en constructieve werkzaamheden, inclusief de vaste inrichting;
- De elektrotechnische en werktuigkundige werkzaamheden;
- De terreinwerkzaamheden, zoals uitgewerkt op de terreininrichtingstekeningen. Het buitenspeelsterrein moet een speel- en ontmoetingsplek worden voor zowel de gebruikers als voor de buurt.
- De coördinatie van de nutspartijen (aanvragen zijn door opdrachtgever ingediend) inclusief realiseren van de aansluitingen op de NUTS-voorzieningen (o.a. water, elektra, gas en riolering), en de coördinatie van de directieverlevering inventaris speel-lokaal.
- Na oplevering van het Werk geldt een onderhoudstermijn van 12 maanden voor alle werkzaamheden (B, E & W en T);

2.2 Locatie en bestemmingsplan

Het nieuwe Kindcentrum Zijdelwaard wordt gerealiseerd op de locatie van de huidige basisschool de Vuurvogel aan de Arthur van Schendellaan 53 in Uithoorn.



Figuur 2: Kaart met kavelnummers



Figuur 2: Bestaande situatie

2.3 Planning project

De indicatieve overallplanning voor het project is als volgt:

- Selectiefase aanbestedingsprocedure: juni tot begin september 2026
- Vaststelling Technisch Ontwerp: september 2026
- Gunningsfase aanbestedingsprocedure: eind september - december 2026
- Opdrachtverlening: januari 2027
- Uitvoeringsgereed ontwerpfase: februari – april 2027
- Bouwvoorbereidingsfase: mei – juli 2027
- Circulaire sloop en oogsten materialen: schoolvakantie 2027
- Realisatiefase nieuwbouw KC: vanaf augustus 2027
- Oplevering KC: half juli 2028
- Onderhoudstermijn: bouwkundig, installaties en terrein, 12 maanden vanaf oplevering.

2.4 Projectfasering

De aanbestedende dienst besteedt na voorafgaande selectie het realiseren van het project in één perceel aan, waarbij achtereenvolgens de onderstaande fasen worden doorlopen:

2.4.1 Aanbestedingsfase

In deze fase wordt vastgesteld aan welke Gegadigde de opdracht wordt gegund. De aanbestedingsprocedure bestaat uit twee fasen, te weten de selectiefase en de gunningsfase.

Selectiefase

De aanbestedingsfase vangt aan met een publicatie van de opdracht, gevolgd met een selectiefase. Uit de aanmeldingen van de Gegadigden vindt een voorselectie plaats. Bij meer dan vijf aanmeldingen worden de vijf (5) hoogst scorende Gegadigden geselecteerd en uitgenodigd om een Inschrijving in te dienen tijdens de gunningsfase.

Gunningsfase

De Geselecteerde Gegadigden worden in de gunningsfase gevraagd om een Inschrijving te doen op basis van het vastgestelde a) Definitief Ontwerp voor de installatietechnische- en terreininrichtings werkzaamheden en b) Technisch Ontwerp voor de sloop-, bouwkundige- en constructieve werkzaamheden. De Inschrijvingen worden op basis van een kwalitatieve vergelijking beoordeeld op de criteria als vermeld in de gunningsleidraad. Vervolgens vindt gunning plaats op basis van de economisch meest voordelige inschrijving (beste prijs-kwaliteit verhouding).

2.4.2 Uitvoeringsgereed ontwerpfase

Na gunning van de opdracht aan de Gegadigde die de economisch meest voordelige inschrijving heeft gedaan, wordt de realisatiefase van het project voorbereid. Op basis van de UAV-2012 (versie 2025) overeenkomst tussen de gemeente (Opdrachtgever) en de gecontracteerde hoofdaannemer (Opdrachtnemer) wordt binnen de contractvoorwaarden, onder verantwoordelijkheid van de Opdrachtnemer en zijn onderaannemers gewerkt aan de verdere uitwerking van het Definitief- en Technisch Ontwerp naar het Uitvoeringsgereed Ontwerp (de uitvoerings-/productietekeningen realisatie), ter voorbereiding op de daadwerkelijke realisatie. Opdrachtnemer legt het Uitvoeringsgereed Ontwerp voor aan Opdrachtgever. Opdrachtgever toetst of deze voldoet aan de contractvoorwaarden. Bij akkoord door Opdrachtgever op het Uitvoeringsgereed Ontwerp dient deze als leidend voor de realisatiefase.

2.4.3 Bouwvoorbereidingsfase

Na vaststelling van de Uitvoeringsgereed Ontwerp-documenten volgt de fase bouwvoorbereiding. In deze fase wordt de bouwplaatsinrichting en logistieke ontsluiting van het bouwterrein besproken en door Opdrachtnemer uitgewerkt in een BLVC-plan, welke voorgelegd wordt aan de gemeentelijke instanties en Opdrachtgever ter goedkeuring. De wijk wordt geïnformeerd over de uitvoeringsfase en mogelijke hinder.

Daarnaast worden onder aansturing van de Opdrachtnemer de productietekeningen van de leveranciers gerealiseerd en ter goedkeuring aan Opdrachtgever verstrekt.

2.4.4 Circulaire sloop en oogsten materialen

Na overdracht van de bestaande basisschool de Vuurvogel bij de start van de zomervakantie 2027 aan de gecontracteerde hoofdaannemer, wordt de circulaire sloop en het oogsten van bestaande materialen gerealiseerd.

2.4.5 Realisatiefase

Na toetsing en vaststelling van het Uitvoeringsgereed Ontwerp en afronding van de circulaire sloop, wordt de realisatie opgestart. In deze fase realiseert de Opdrachtnemer het Kindcentrum Zijdelwaard en levert het gebouw na afronding van alle contractueel overeengekomen uitvoeringswerkzaamheden op aan de Opdrachtgever. Na acceptatie van het Kindcentrum door de Opdrachtgever, draagt de Opdrachtgever het gebouw over aan zijn gebruikers, en start de beheer- en exploitatiefase. Tijdens deze fase geldt er een onderhoudstermijn van 12 maanden voor alle bouwkundige-, installatietechnische en terreininrichtingswerkzaamheden, uitgevoerd door de Opdrachtnemer.

2.4.6 Onderhoudstermijn

Na oplevering van het werk volgt de onderhoudsfase. Het volledige onderhoud voor zowel de bouwkundige-, installatietechnische- als de terreininrichtings werkzaamheden gedurende 12 maanden is onderdeel van de Opdracht.

2.5 Specifieke eisen voor aanbesteding en inkoop

2.5.1 Social Return

Aanbestedende dienst heeft als doelstelling dat een investering door de gemeente, naast het 'gewone' rendement ook een concrete sociale winst (return) moet opleveren. In de gunningsleidraad wordt dit verder uitgewerkt. Voor deze aanbesteding geldt een Social Return verplichting van 2% van de loonsom van de aanneemsom. De voorwaarden SROI worden als bijlage verstrekt bij de gunningsleidraad.

2.5.2 Maatschappelijk verantwoord inkopen: internationale sociale voorwaarden

De gemeente wil zich inzetten voor betere internationale arbeidsvoorwaarden, het uitbannen van kinderarbeid, hongerlonen en onmenselijke werkomstandigheden in de gehele productieketen. Daarom worden de zogenaamde internationale sociale voorwaarden toegepast op deze aanbesteding. Deze vereisen dat de uiteindelijke Opdrachtnemer analyseert of hij risico's voor de arbeidsnormen en mensenrechten in de keten voorziet. Is dat het geval, dan moet deze zich inspannen om deze risico's te voorkomen of te verkleinen. Gegadigden conformeren zich hier met het indienen van een aanmelding aan.

2.6 Vergunningen en netcongestie

2.6.1 Omgevingsvergunning

Tijdens de Definitief Ontwerpfase is door de architect op 18 mei jl. de omgevingsvergunning aangevraagd. De nieuwbouw is in strijd met het huidige bestemmingsplan, om deze reden is de omgevingsvergunning ingediend met gebruikmaking van de reguliere buitenplanse omgevingsplanactiviteit (BOPA-procedure. De beslistermijn voor de reguliere procedure is maximaal 8 weken met een mogelijkheid van verlenging met 6 weken. Daarna is er bezwaar en beroep mogelijk. De verwachting is dat de vergunning medio augustus 2026 verleend zal worden en vervolgens bij geen bezwaren medio september onherroepelijk zal zijn. Opdrachtgever is verantwoordelijk voor dit proces.

2.6.2 Netcongestie

De gemeente heeft afspraken gemaakt met de netbeheerder voor het tijdig leveren van de benodigde E-aansluiting voor het nieuwe Kindcentrum. Opdrachtgever is verantwoordelijk voor dit proces.

3. Procedurele voorschriften

In dit hoofdstuk is een beschrijving opgenomen van de algemeen geldende voorschriften en de voorschriften specifiek voor dit project.

3.1 Algemene aspecten

3.1.1 Contactgegevens communicatie

Namens de gemeente Uithoorn begeleidt Synarchis deze aanbestedingsprocedure tijdens de selectie- en gunningsfase.

Contactgegevens:

- Synarchis B.V.
- De heer ing. J.H. Carlier
- Communicatie alleen via TenderNed (zie 3.2)

3.1.2 Verantwoordelijkheid Gegadigde

In deze aanbesteding wordt er met nadruk op gewezen dat de Gegadigde zelf verantwoordelijk is voor de volledigheid en juistheid van zijn aanmelding als Gegadigde en zijn Inschrijving. De aanbestedende dienst is gerechtigd, maar niet verplicht, om Gegadigden om aanvulling van hun aanmelding of andere informatie te vragen. De aard van deze aanmelding kan hierdoor niet wijzigen.

3.2 Communicatie met betrekking tot de aanbesteding

Tijdens de aanbestedingsprocedure verloopt alle communicatie en correspondentie via TenderNed (www.tenderned.nl). Dit betekent dat:

- Aanbestedingsstukken in beide fases van de aanbesteding digitaal ter beschikking worden gesteld via TenderNed;
- Het stellen van vragen en verstrekken van eventuele Nota's van Inlichtingen plaatsvindt via TenderNed;
- Aanmeldingen (selectiefase) en inschrijvingen (gunningsfase) uitsluitend via TenderNed kunnen worden ingediend;
- Ook alle verdere correspondentie in beginsel plaatsvindt via TenderNed.

Het is niet toegestaan medewerkers van de gemeente Uithoorn, dan wel eventueel bij dit project betrokken adviesbureaus (in)direct te benaderen in het kader van onderhavige aanbesteding, op straffe van uitsluiting. Ook leidt elke positieve of negatieve beïnvloeding, op welke manier dan ook, van de bij de aanbesteding betrokken medewerk(st)ers tot uitsluiting van deelneming.

TenderNed

In geval van technische vragen over de werking van het TenderNed-platform kunt u gedurende werkdagen van 08:30-17:00 uur contact opnemen met de TenderNed Servicedesk.

Website: www.tenderned.nl/contact
Telefoon: 0800 – 83 63 376
E-mail: servicedesk@TenderNed.nl

Gebruik van TenderNed is voor rekening en risico van de Inschrijver, behoudens de volgende uitzonderingssituaties. In geval TenderNed op het uiterste tijdstip voor ontvangst van de Inschrijving niet toegankelijk is als gevolg van een storing bij eHerkenning, in TenderNed of aan het hoogspanningsnet, dan is er sprake van een overmacht situatie. In voorkomend geval kan het uiterste tijdstip voor ontvangst van de Inschrijvingen afhankelijk van de situatie en de gevolgen door de Aanbesteder worden uitgesteld. Het gewijzigde uiterste tijdstip wordt bekend gemaakt via TenderNed, "Rectificatie".

3.3 Inlichtingen

Partijen mogen nadere inlichtingen vragen over de Aanbestedingsprocedure en overige informatie. Tijdens de Selectiefase is één nota van inlichtingen voorzien (zie § 4.3 met planning voor deadlines en publicatie nota van inlichtingen).

Vragen ten aanzien van deze aanbestedingsprocedure dienen middels de module 'Vraag en antwoord' op TenderNed worden gesteld. Bij iedere vraag dient nadrukkelijk te worden aangegeven op welke paragraaf/ paragrafen van welk document of bijlage de vraag betrekking heeft.

De datum waarop de Aanbesteder de vragen ontvangt, is leidend. Te laat of foutief ingediende vragen worden niet beantwoord. Dit is enkel anders indien Aanbesteder van mening is dat de vraag dermate essentieel is dat deze beantwoording noodzakelijk is voor alle Gegadigden.

3.4 Algemene bepalingen

Geheimhouding/vertrouwelijkheid

De Gegadigde neemt strikte vertrouwelijkheid in acht ter zake van alle vertrouwelijke informatie welke hem bekend is of wordt van de aanbestedende dienst. De informatie welke hem ter beschikking staat, zal hij niet aan derden ter beschikking stellen en aan zijn personeel slechts bekend maken voor zover dit nodig is voor het doen van de Inschrijving.

Kosten aanmelding

De kosten die een Gegadigde maakt om zich aan te melden worden niet vergoed door de aanbestedende dienst. De aanbestedende dienst vergoedt geen kosten, schade of gederfde winst ter zake het uitbrengen van een aanmelding, ook niet indien de aanbestedende dienst de aanbesteding tijdelijk stillegt dan wel vroegtijdig beëindigd.

Taal aanmelding

De aanmelding met bijbehorende gegevens dient in de Nederlandse taal te zijn opgesteld. De Inschrijving tijdens de gunningsfase en alle verdere communicatie en correspondentie, met inbegrip van de communicatie en correspondentie die gedurende de looptijd van de overeenkomst plaatsvindt, dient tevens te geschieden in de Nederlandse taal.

3.5 Aanmelding in Combinatie of met beroep op (een) Derde(n)

Er zijn verschillende manieren om aan te melden voor een Europese aanbesteding:

- Als zelfstandig Gegadigde;
- Als Combinatie of;
- Als Gegadigde met een beroep op (een) Derde(n).

Indien er sprake is van aanmelding door meerdere vennootschappen uit één groepsmaatschappij (concern, holding etc.) mag slechts één vennootschap van de groepsmaatschappij zich aanmelden. Andere vennootschappen van dezelfde groepsmaatschappij kunnen slechts als onderaannemer van of in combinatie met die vennootschap deelnemen aan de aanbesteding. Een natuurlijk persoon, rechtspersoon en/of vennootschap kan zich slechts éénmaal (hetzij individueel hetzij in combinatie met andere natuurlijke personen, rechtspersonen en vennootschappen) aanmelden. Voor de toepassing van deze bepaling worden in elk geval rechtspersonen en/of vennootschappen die voldoen aan de onderstaande voorwaarden als één rechtspersoon of vennootschap beschouwd:

- Rechtspersonen en/of vennootschappen die aan elkaar zijn gelieerd op een wijze als bedoeld in artikel 2:24a Burgerlijk Wetboek;
- Of rechtspersonen en/of vennootschappen die met elkaar zijn verbonden in een groep als bedoeld in artikel 2:24b Burgerlijk Wetboek;
- Of rechtspersonen en/of vennootschappen die aan elkaar zijn gelieerd in aan sub 1 of sub 2 vergelijkbare rechtsvormen naar buitenlands recht.

Bij aanmelding in strijd met deze bepalingen, stelt de aanbestedende dienst de betreffende rechtspersonen en/of vennootschappen in de gelegenheid om aan te tonen met alle middelen die zij daarvoor dienstig achten en ten genoegen van de aanbestedende dienst, dat hun aanmeldingen en inschrijvingen onafhankelijk van elkaar tot stand zijn gekomen. Naar het oordeel van de aanbestedende dienst is in principe geen sprake van het onafhankelijk tot stand (kunnen) komen van inschrijvingen indien (leden van) de directie of het toezichthoudend orgaan van de betrokken (rechts)personen (al dan niet via tussenliggende rechtspersonen) dezelfde zijn. Indien zij kunnen aantonen dat zij onafhankelijk van elkaar hebben aangemeld en zullen inschrijven, worden beide rechtspersonen en/of vennootschappen toegelaten tot de verdere procedure.

3.5.1 Aanmelden als zelfstandig Gegadigde

Ingeval van Aanmelding als zelfstandig Gegadigde voldoet de Gegadigde zelf aan alle gestelde eisen. Deze Gegadigde is de enige contractpartij. Indien Gegadigde niet zelfstandig aan de in dit Aanbestedingsdocument gestelde eisen voldoet, is het mogelijk om in te schrijven in Combinatie of met een beroep op (een) Derde(n). In dat geval geldt het hieronder in 3.7.2 en 3.7.3 bepaalde. Bij de Aanmelding dient van de Gegadigde een volledig ingevuld exemplaar van het UEA te worden ingediend.

3.5.2 Aanmelding door samenwerkingsverband (Combinatie)

Aanmelding door een samenwerkingsverband van Ondernemers (Combinatie) is toegestaan. De Combinatie dient gezamenlijk te voldoen aan de geschiktheidseisen ten aanzien van de technische en beroepsbekwaamheid en financiële en economische draagkracht, dan wel afzonderlijk indien dit uitdrukkelijk als zodanig is gevraagd.

Indien ingeschreven wordt in Combinatie gelden de volgende voorwaarden:

- Door de Aanbestedende Dienst worden geen bijzondere eisen gesteld met betrekking tot de rechtsvorm van de Combinatie;
- Ieder lid van de Combinatie is hoofdelijk aansprakelijk voor de nakoming van alle verplichtingen uit de aanbestedingsprocedure en de overeenkomst;
- De Combinatie benoemt één lid van de Combinatie tot vertegenwoordiger en penvoerder van de Combinatie. Deze persoon dient te worden aangegeven op het UEA bij de vraag "Vermeld de rol van de ondernemer binnen de Combinatie (leider, verantwoordelijk voor specifieke taken enz.)";
- De Combinanten in de Combinatie mogen na Aanmelding niet worden gewijzigd.

Bij de Aanmelding dient van elke Combinant een volledig ingevuld exemplaar van het UEA te worden ingediend. Iedere Combinant dient afzonderlijk de gegevens die specifiek op hemzelf betrekking hebben te overleggen, waarbij iedere Combinant in het UEA dient aan te geven voor welke geschiktheidseisen een beroep wordt gedaan op zijn onderneming.

3.5.3 Aanmelden met een beroep op (een) Derde(n)

Het is toegestaan om een beroep te doen op de financieel economische draagkracht, technische bekwaamheid of beroepsbekwaamheid van (een) Derde(n) om zodoende aan de in deze leidraad gestelde eisen te voldoen.

Indien een Gegadigde een beroep op (een) Derde(n) doet (een moedermaatschappij, holding, zustermaatschappij daaronder begrepen), dient dit te worden vermeld in deel IIC van het UEA. Hierbij dient eenieder van de betrokken entiteiten een afzonderlijk UEA in met de informatie die gevraagd wordt in de afdelingen A en B van Deel II en Deel III. Dit UEA moet door de betrokken entiteiten naar behoren worden ingevuld en ondertekend. Zie voor een nadere toelichting hierop deel IIC van het UEA.

Tevens dient de Derde, waarop een beroep wordt gedaan door de Gegadigde, ook zelf de UEA in te vullen (afdeling II A en B en Deel III).

Wanneer een beroep wordt gedaan op (een) Derde(n), dient op verzoek aangetoond te worden dat bij de uitvoering van de opdracht de Gegadigde daadwerkelijk kan beschikken over de middelen/inzet van de Derde(n). De Gegadigde dient 7 kalenderdagen na een daartoe strekkend verzoek van de Aanbestedende Dienst aan te tonen dat hij kan beschikken over de voor uitvoering van de overheidsopdracht noodzakelijke middelen van die natuurlijke personen of rechtspersonen:

1. Wanneer de Gegadigde een beroep doet op de financiële en economische draagkracht van (een) Derde(n): een gedateerde en ondertekende verklaring waarin wordt aangetoond dat deze Derde hoofdelijke aansprakelijkheid aanvaardt voor de nakoming van de eventueel te sluiten overeenkomst (conform bijlage 3);
2. Wanneer de Gegadigde een beroep doet op de technische bekwaamheid of beroepsbekwaamheid van (een) Derde(n): een verklaring van de Derde of een overeenkomst waaruit blijkt dat de Derde het betreffende onderdeel van de opdracht zal uitvoeren (conform bijlage 3).

Als een Gegadigde een beroep doet op de financieel economische draagkracht of technische bekwaamheid van een zuster of moedermaatschappij, dient eveneens gebruik te worden gemaakt van de beschikingsverklaring voor Derden (conform bijlage 3).

Indien een Gegadigde geen eigen omzetgegevens heeft, dienen de omzetgegevens van de moedermaatschappij aangeleverd te worden en dient de Model verklaring Derden (conform bijlage 3) te worden ingevuld en verstrekt.

De Derde(n) op wiens bekwaamheid de Gegadigde zich beroept mag/mogen na de Aanmelding niet meer worden gewijzigd.

3.6 Eénmalig aanmelden

Rechtspersonen en vennootschappen kunnen zich slechts eenmaal zelfstandig (c.q. als hoofdopdrachtnemer) of als lid van een combinatie aanmelden. De gemeente Uithoorn behoudt zich het recht voor Gegadigden uit te sluiten, indien de Gegadigden niet aannemelijk kunnen maken dat de mededinging niet wordt vervalst door hun deelnemingen. Van vervalsing van de mededinging wordt bijvoorbeeld vermoed sprake te zijn bij verschillende Gegadigden die onderdeel uitmaken van dezelfde groep in de zin van artikel 2:24b BW. Ook wordt vermoed van vervalsing van de mededinging sprake te zijn bij een organisatie of onderneming die zich zelfstandig of als lid van een combinatie, heeft aangemeld en tevens als derde bij een andere Gegadigde heeft aangemeld.

3.7 Uniform Europees Aanbestedingsdocument

Elke Gegadigde, een Derde(n), waarop door Gegadigde een beroep wordt gedaan en Combinant dient het Uniform Europees Aanbestedingsdocument (UEA) in te vullen. Deze is als online invuldocument op TenderNed geplaatst.

Principe van het Uniform Europees Aanbestedingsdocument is dat in eerste aanleg niet om bewijsstukken wordt gevraagd, maar wordt gevraagd de Gegadigden te laten verklaren of de uitsluitingsgronden op hem van toepassing zijn en of voldaan wordt aan de geschiktheidseisen (artikel 3.22.2 en 3.22.4 ARW2016).

Nadere bewijsmiddelen komen pas aan bod als er sprake is van een voornemen om een Gegadigde voor Inschrijving uit te nodigen (zie artikel 3.22.5 ARW 2016). De gemeente zal in beginsel dus pas na voorlopige selectie verzoeken de nadere bewijsmiddelen te overleggen die erop gericht zijn hetgeen door middel van het Uniform Europees Aanbestedingsdocument is verklaard te verifiëren. Dit neemt niet weg dat de gemeente hier op elk moment eerder in de procedure aan gegadigden om kan verzoeken indien dit naar het oordeel van de gemeente noodzakelijk is voor het goede verloop van de procedure. De bewijsmiddelen dienen vervolgens binnen 7 kalenderdagen in het bezit van de gemeente te zijn. Indien de inhoud van deze bewijsmiddelen niet overeenkomt met hetgeen is verklaard, dan wordt de gegadigde uitgesloten van deelname.

Het Uniform Europees Aanbestedingsdocument (UEA) dient te worden ingevuld en rechtsgeldig ondertekend bij de aanmelding te worden gevoegd. Met ondertekening van het Uniform Europees Aanbestedingsdocument verklaart een bij de aanmelding betrokken ondernemer onvoorwaardelijk en zonder enig voorbehoud dat alles wat in het Uniform Europees Aanbestedingsdocument genoemd staat volledig geldt voor de ondernemer op het moment van aanmelding. De gemeente hanteert de aanwezigheid van de door gegadigde ingevulde, rechtsgeldig ondertekende Uniform Europees Aanbestedingsdocument als minimumeis.

De rechtsgeldigheid van de ondertekening dient na voorlopige selectie te blijken uit het/de uittreksel(s) van de inschrijving in het nationale handelsregister. De handtekeningen kunnen de vorm van een gekwalificeerde digitale handtekening hebben of op papier zijn gezet waarna de stukken zijn gescand. De rechtsgeldige ondertekening van het Uniform Europees Aanbestedingsdocument staat voor de rechtsgeldige ondertekening van de gehele aanmelding. De in de aanbestedingsstukken, inclusief bijlagen en nota's van inlichtingen, verstrekte informatie geldt als minimumeis, tenzij specifiek anders is aangegeven. Met het

indienen van een aanmelding geeft gegadigde aan onvoorwaardelijk akkoord te gaan met de volledige inhoud van de aanbestedingsstukken in de selectiefase, waaronder begrepen de nota('s) van inlichtingen.

De gemeente heeft onder Deel I en Deel III van het Uniform Europees Aanbestedingsdocument alles ingevuld wat van toepassing is en door haar moet worden ingevuld. De gegadigde moet alle overige, van toepassing zijnde velden invullen.

3.8 Indienen bewijsstukken

De aanbestedende dienst beoogt dat alleen die Gegadigde die de aanbestedende dienst voornemens is uit te nodigen voor de gunningsfase de gevraagde bewijsstukken binnen 7 kalenderdagen dient aan te leveren. Met de Aanmelding verklaart de Gegadigde dat wordt voldaan aan de bepalingen en eisen die worden gesteld. Het volledig invullen en rechtsgeldig ondertekenen van de Uniform Europees Aanbestedingsdocument volstaat hierin.

De Aanbesteder controleert van de Gegadigden die hij wil uitnodigen om een Inschrijving in te dienen de juistheid van de ingediende Uniform Europees Aanbestedingsdocument door het opvragen van de bewijsstukken. Op eerste verzoek van de Aanbesteder moeten deze bewijsstukken binnen zeven (7) kalenderdagen na dit verzoek aan de Aanbesteder worden overhandigd.

In verband met wachttijden wordt geadviseerd de gevraagde verklaringen en / of bewijsstukken (voor zover niet voorradig) onmiddellijk (met spoed) aan te vragen!

3.9 Rechtsverwerking

De selectieleidraad met bijbehorende documenten is met de grootst mogelijke zorgvuldigheid opgesteld. Desondanks kunnen er toch onduidelijkheden/ onvolkomenheden in deze documenten voorkomen. De aanbestedende dienst verwacht een proactieve houding van de Gegadigden die hun belangstelling voor deelname aan de selectiefase kenbaar maken, wat betekent dat de Gegadigden eventuele onduidelijkheden/onvolkomenheden in de aanbestedingsdocumenten zo spoedig mogelijk aan de aanbestedende dienst moeten melden en wel op een zodanig moment dat deze onduidelijkheden/ onvolkomenheden nog ongedaan kunnen worden gemaakt. Na het verstrijken van de uiterste termijn waarbinnen de aanmeldingen voor de selectiefase moeten zijn ingediend kunnen de Gegadigden geen bezwaar meer maken tegen eventuele onduidelijkheden/ onvolkomenheden in de selectieleidraad met bijbehorende documenten. Daardoor verliezen de deelnemers aan de selectiefase hun recht om na de selectie alsnog bezwaar te maken tegen (de gevolgen van) eventuele schendingen van het (aanbestedings)recht, voor zover daarvan sprake zou zijn in de selectieleidraad en bijbehorende documenten en worden de deelnemers aan de selectiefase geacht onverkort en onvoorwaardelijk met de inhoud van die documenten te hebben ingestemd.

Ingeval een Gegadigde wel tijdig melding doet bij de aanbestedende dienst, maar de aanbestedende dienst er blijk van geeft niet van mening te zijn dat er sprake is van een onvolkomenheid en/of tegenstrijdigheid althans de aanbestedende dienst terzake geen aanpassingen respectievelijk wijzigingen verricht, is de Gegadigde verplicht, uiterlijk 5 dagen voor sluitingsdatum van de aanmelding actie (door middel van een kort geding) te ondernemen op straffe van (wederom) verval van recht om over deze (eventuele) tegenstrijdigheid en/of onvolkomenheid (na inschrijving) in rechte te klagen.

Door het indienen van een verzoek tot deelneming verklaart een Gegadigde akkoord te gaan met alle voorwaarden en andere bepalingen opgenomen in deze Selectieleidraad inclusief alle bijlagen.

De aanbestedende dienst is op geen enkele wijze aansprakelijk voor de gevolgen van eventuele onduidelijkheden/ onvolkomenheden in de selectieleidraad met bijbehorende documenten.

3.10 Rechtsmiddel

De Aanbesteder zal de Gegadigden die zich hebben aangemeld voor de Selectiefase gelijktijdig informeren over de uitkomsten van de Selectiefase. De Gegadigden die niet worden uitgenodigd tot het doen van een Inschrijving voor de Gunningfase worden op de hoogte gesteld van hun afwijzing en de motivatie daarbij.

Indien een uitgesloten of afgewezen gegadigde bezwaar heeft tegen de uitsluiting of afwijzing maakt hij dit bij de Aanbesteder gemotiveerd schriftelijk kenbaar binnen 7 dagen na de verzending van de mededeling van uitsluiting of afwijzing.

Als Gegadigde bezwaar heeft tegen de reactie van de Aanbesteder op het schriftelijke bezwaar dan wordt Gegadigde in de gelegenheid gesteld om binnen zeven (7) kalenderdagen na dagtekening van de reactie van de Aanbesteder op het bezwaar een kort geding aanhangig te maken bij de bevoegde rechter. De bevoegde rechter is de voorzieningenrechter van de Rechtbank Amsterdam.

Indien de afgewezen Gegadigden niet tijdig of niet correct een bezwaar kenbaar maakt bij de Aanbesteder dan worden zij geacht uitdrukkelijk afstand te hebben gedaan van hun recht om de rechtmatigheid van de gemaakte selectie en/of de gevoerde selectieprocedure te laten toetsen.

3.11 Klachtenregeling

Mocht een Gegadigde een klacht hebben over de aanbesteding of een onderdeel daarvan, dan dient men deze klacht schriftelijk te melden bij de gemeente. De Inschrijver kan een klacht indienen bij de klachtenprocedure van de gemeente Uithoorn middels een e-mail aan vastgoed@uithoorn.nl. Dit meldpunt is enkel beschikbaar gesteld voor klachten, niet voor het indienen van vragen. Het indienen van een klacht kent geen opschortende termijn voor de Aanbestedingsprocedure. De klachtenprocedure is conform het advies klachten afhandeling bij aanbesteden.

4. Aanbestedingsprocedure

In dit hoofdstuk is een beschrijving van de organisatie en planning van de aanbestedingsprocedure opgenomen.

4.1 Procedure aanmelding als Gegadigde

Het doel van de Selectiefase van de aanbesteding is te komen tot de selectie van vijf Gegadigden die worden uitgenodigd voor het uitbrengen van een Inschrijving tijdens de gunningsfase. De aanbestedende dienst beoordeelt de aanmeldingen en de inschrijvingen op een objectieve, non-discrimatoire en transparante wijze. De ontvangen aanmeldingen worden beoordeeld op uitsluitingsgronden, geschiktheidseisen en selectiecriteria (zie hoofdstuk 5).

Indien er meer dan vijf Gegadigden een geldige aanmelding hebben ingediend, toetst de aanbestedende dienst op de nadere selectiecriteria, en brengt de aanbestedende dienst een rangorde aan tussen de Gegadigden. Alleen de vijf hoogst scorende Gegadigden worden door de aanbestedende dienst vervolgens geselecteerd voor de volgende fase, de Gunningfase.

De Aanbesteder gaat ervan uit dat Gegadigden die zich aanmelden ook werkelijk tot een Inschrijving overgaan. Indien één van deze vijf Gegadigden om één of andere reden afvalt, dan behoudt de aanbestedende dienst zich het recht voor de eerstvolgende in de rangorde uit te nodigen voor deelneming. Of de aanbestedende dienst van deze mogelijkheid gebruik maakt, is onder meer afhankelijk van het tijdstip waarop dit gebeurt en of dit geen gevolgen heeft voor de planning, zulks ter beoordeling aan de aanbestedende dienst.

4.2 Werkwijze beoordeling Gegadigden

Bij de beoordeling van de Gegadigden wordt de volgende werkwijze gehanteerd:

Toets op compleetheid

De door de Gegadigden ingediende Aanmeldingen worden eerst getoetst op compleetheid. De Aanbestedende dienst zal onjuist of niet volledig ingevulde Aanmeldingen, of Aanmeldingen die niet zijn voorzien van de juiste bijlagen of bewijsstukken, als ongeldig terzijde leggen.

Toetsing aan uitsluitingsgronden en geschiktheidseisen

Alle aanmeldingen worden allereerst getoetst aan de uitsluitingsgronden en geschiktheidseisen. Gegadigden waarop de uitsluitingsgronden van toepassing zijn en/of die niet voldoen aan de geschiktheidseisen worden uitgesloten van verdere deelname aan de aanbesteding.

Toetsing aan nadere selectiecriteria

Indien er meer dan vijf geldige aanmeldingen zijn die niet zijn uitgesloten op basis van de toetsing van de uitsluitingsgronden en geschiktheidseisen, worden deze beoordeeld op de nadere selectiecriteria. Dit laatste geschiedt door het toekennen van punten voor elk nadere selectiecriteria (§ 5.4). De toegekende punten bepalen de rangorde tussen de Gegadigden. De vijf Gegadigden met de hoogste rangorde worden uitgenodigd in de volgende fase, de gunningsfase, tot het doen van een Inschrijving.

Loting bij gelijke beoordeling

Indien de eerste vijf plaatsen worden ingenomen door meer dan vijf Gegadigden, doordat er na toetsing aan de "Nadere selectiecriteria Gegadigden zijn met een gelijke score, wordt tussen de Gegadigden met een gelijke score (die met elkaar minimaal plaats 5 en 6 innemen) bij een notaris geloot om de tussen hen geldende hoogste rangorde. De verliezer van deze loting, alsmede alle andere Gegadigden met een lagere rangorde dan deze verliezer, dalen allen één plaats in rangorde. Loting op deze wijze vindt plaats zo vaak als nodig is om te bereiken dat de eerste vijf plaatsen worden ingenomen door vijf Gegadigden met ongelijke rangorde. De inschrijvers die het betreft worden uitgenodigd om hier bij aanwezig te zijn. Aanwezigheid is niet verplicht.

4.3 Planning aanbestedingsprocedure

De planning voor deze aanbestedingsprocedure staat op TenderNed.

Onderstaand op hoofdlijnen de planning selectie- en gunningsfase. Bij de planning is ervan uitgegaan dat alle informatie van de aanbestedende dienst digitaal via TenderNed wordt aangeboden. Bij mogelijke wijzigingen in de planning wordt dit via TendeNed kenbaar gemaakt. De planning op TenderNed is leidend.

SELECTIEFASE		datum / tijdstip
1	Publicatie aankondiging opdracht op TenderNed	25 juni 2026
2	Uiterste datum en tijdstip: Indienen aanmelding als Gegadigde	3 september 2026 voor 12.00 uur
GUNNINGSFASE (planning indicatief)		datum / tijdstip
3	Uitnodiging tot Inschrijving en publicatie gunningsleidraad op TenderNed	30 september 2026
4	Uiterste datum en tijdstip: Indienen Inschrijving	9 december 2026 voor 12.00 uur

Tabel 3: Planning procedure

4.4 Inlichtingen, vragen en aanpassingsvoorstellen

Vragen of aanpassingsvoorstellen met betrekking tot de Selectieleidraad, Bijlagen en eventuele aanvullende stukken kunnen tot en met de in de planning genoemde deadline voor de eerste Nota van Inlichtingen schriftelijk worden gesteld via de vragenmodule van deze aanbesteding op TenderNed. Let op: vragen die op andere wijze dan de vragenmodule op TenderNed worden gesteld, zoals bijvoorbeeld via de berichtenmodule of per e-mail, worden niet in behandeling genomen.

Alle vragen worden door Aanbestedende dienst in beginsel als algemene vraag aangemerkt tenzij de vragensteller verzoekt de vraag individueel te beantwoorden. Het is ter beoordeling van Aanbestedende dienst of de beantwoording hiervan, in het kader van het gelijkheidsbeginsel, ook als zodanig plaatsvindt. Aanbestedende dienst behoudt zich het recht voor individuele vragen af te wijzen.

Bij iedere vraag dient nadrukkelijk te worden aangegeven op welke paragraaf van welk document of bijlage de vraag betrekking heeft. Tevens in de vraag de achtergrond van de vraag of een toelichting aangeven zodat een juist antwoord kan worden gegeven.

De datum waarop de aanbestedende dienst de vragen ontvangt, is leidend. Te laat ingediende vragen worden niet beantwoord. Dit is enkel anders indien aanbestedende dienst van mening is dat de vraag dermate essentieel is dat deze beantwoording noodzakelijk is voor alle gegadigden. Voor de sluitingsdata voor het stellen van vragen verwijzen wij u naar de planning zoals weergegeven in deze selectieleidraad.

Aanbestedende dienst hanteert bij deze aanbesteding een zogenaamde dynamische nota van inlichtingen.

De antwoorden op de gestelde vragen worden doorlopend gepubliceerd op TenderNed met als uiterste datum de in de planning hierboven genoemde datum. Aanbestedende dienst streeft ernaar de gestelde vragen zo spoedig mogelijk te beantwoorden. Van de antwoorden op vragen of aanpassingsvoorstellen worden door de Aanbestedende Dienst één of meerdere Nota's van Inlichtingen opgemaakt. Inlichtingen zijn alleen bindend voor zover deze in een Nota van Inlichtingen zijn vastgelegd. Nota's van Inlichtingen maken integraal deel uit van het Aanbestedingsdossier.

Eventuele wijzigingen en aanvullingen op deze offerteaanvraag in de nota('s) van inlichtingen dient de gegadigde onvoorwaardelijk te accepteren, evenals het gegeven dat deze wijzigingen en aanvullingen prevaleren boven de bepalingen in deze offerteaanvraag.

4.5 Rangorde aanbestedingsdocumenten

Bij strijdigheid tussen de inhoud van de selectieleidraad en de nota('s) van Inlichtingen, gaat de inhoud van de nota('s) van Inlichtingen voor. Bij strijdigheid tussen de nota's van inlichtingen onderling, gaat de inhoud van de meest recente nota van inlichtingen voor.

4.6 Indiening aanmelding als Gegadigde

Aan de Gegadigden wordt gevraagd aan te melden overeenkomstig deze selectieleidraad. Zie ook hoofdstuk 5.

4.7 Ontvangstbevestiging

Na het indienen van uw aanmelding ontvangt u een TenderNed-bericht met de bevestiging. Indien dit uitblijft wordt aangeraden contact op te nemen met de servicedesk van TenderNed.

4.8 Opening van de digitale kluis met Aanmeldingen

De Aanbestedende Dienst opent de Aanmeldingen direct aansluitend op het tijdstip van de sluitingstermijn van de Aanmeldingen. Gegadigden worden niet in de gelegenheid gesteld het openen van de digitale kluis bij te wonen.

Bij de opening van de kluis wordt slechts gekeken naar 2 punten:

- Hoeveel Aanmeldingen er zijn ontvangen;
- Van wie er Aanmeldingen zijn ontvangen.

Verdergaande (inhoudelijke) toetsing vindt op dat moment nog niet plaats. Van de opening van de Inschrijvingen wordt een Proces-verbaal van Opening opgemaakt. De Gegadigden ontvangen van dit proces-verbaal een afschrift via TenderNed.

4.9 Beoordelingscommissie

Voor de beoordeling van de aanmeldingen in de Selectiefase zal de samenstelling van de beoordelingscommissie bestaan uit:

- De ambtelijk opdrachtgever gemeente Uithoorn;
- De interne projectleider KC Zijdelwaard gemeente Uithoorn;
- De externe projectmanager KC Zijdelwaard gemeente Uithoorn;
- Afvaardiging stakeholders Kindcentrum;
- De projectarchitect en projectleider vanuit KRFT architecten;
- De projectleider installatie adviseur;
- De aanbestedingsdeskundige vanuit Synarchis (op afroep).

4.10 Selectiebeslissing, bezwaar en verificatie

Op grond van alle beschikbare informatie komt de gemeente tot een keuze voor de te selecteren gegadigden. De Gegadigden die vooralsnog niet voor selectie in aanmerking komen, worden gelijktijdig geïnformeerd over hun afwijzing. Voor deze gegadigden bestaat de mogelijkheid een kort geding tegen de selectiebeslissing aanhangig te maken. De termijn hiervoor is 7 kalenderdagen na verzending van voornoemd bericht. Dit betreft een fatale termijn. Zie hoofdstuk 3.10.

De beoogde inschrijvers krijgen bericht van het voornemen tot selectie en worden verzocht bewijsstukken aan te leveren ter nadere toetsing op de uitsluitingsgronden, geschiktheidseisen en conformiteit met de gestelde voorwaarden et cetera, zoals benoemd in de aanbestedingsstukken die gehanteerd zijn gedurende de selectiefase.

Gegadigde is gehouden om aan (onaangekondigde) referentiebezoeken zijn onvoorwaardelijke medewerking te verlenen, bij gebreke waarvan de Aanbestedende Dienst kan besluiten deze Aanmelding buiten beschouwing te laten.

In het geval de ongeldigheid van een Aanmelding pas later aan het licht komt, vindt zo nodig herbeoordeling van de overgebleven Aanmeldingen plaats, om te voorkomen dat de score van een ongeldige Aanmelding van invloed is op de uitkomst van de aanbesteding.

Indien de toets van de bewijsmiddelen of verificatie anderszins niet slaagt, wordt de aanmelding van betreffende gegadigde ongeldig verklaard, ter zijde gelegd en wordt een nieuwe selectiebeslissing genomen. De alsnog afgewezen gegadigde krijgt eveneens tot 7 kalenderdagen na verzending van die beslissing de tijd om een kort geding aanhangig te maken.

De betreffende gegadigde valt uit de rangschikking weg, waarna de oorspronkelijk lager gerangschikte gegadigden een plaats opschuiven. Op basis van deze verschuiving wordt, indien opportuun, de gegadigde die hiervoor in aanmerking komt alsnog geselecteerd. Indien hier sprake van is, wordt de aanmelding van deze gegadigde geverifieerd, et cetera.

5. Selectiefase

In dit hoofdstuk zijn de uitsluitingsgronden, geschiktheidseisen en selectiecriteria beschreven. Aan de hand van deze criteria wordt bepaald in hoeverre de Gegadigde naar de mening van de aanbestedende dienst geschikt is om de betreffende werkzaamheden uit te voeren. Deze criteria hebben betrekking op de Aanmelding als Gegadigde.

5.1 Indiening Aanmelding als Gegadigde

5.1.1 Wijze van aanmelding

De Aanmelding geschiedt door indiening van de gevraagde documenten. Uw verzoek tot deelneming dient als volgt te worden ingediend:

- Aanmeldingen dienen door middel van een juist TenderNed account (zie hierna) te worden ingediend via TenderNed (www.tenderned.nl).
- De Aanmelding moet voldoen aan de voorschriften en voorwaarden zoals opgenomen in deze Selectieleidraad en Bijlagen.
- Alle gevraagde documenten dienen digitaal ingediend te worden (uploaden) via www.tenderned.nl. In te dienen documenten behoren middels een handtekening te zijn ondertekend. Inschrijvers printen hiertoe de documenten uit, de bevoegde personen ondertekenen de documenten, vervolgens worden ze gescand als PDF en weer in TenderNed geüpload.
- De Aanmelding dient uiterlijk op de in de planning (zie hiervoor paragraaf 4.2) in de digitale kluis van TenderNed te zijn geüpload.
- Let op! Een Gegadigde draagt het risico van het juist en tijdig indienen van zijn Aanmelding in de digitale kluis van TenderNed. De Aanmelding is pas definitief op het moment dat de SMS-transactiecode is ingevoerd en verstuurd via het systeem TenderNed en TenderNed deze SMS code heeft verwerkt. Gegadigde dient rekening te houden met de verwerkingstijd.
- Er is pas sprake van een Aanmelding als deze daadwerkelijk in de digitale kluis van TenderNed wordt aangetroffen.

Let op! Om ongewenste uitsluiting te voorkomen dient u bij het gebruik van TenderNed gebruik te maken van een juist TenderNed account: dat betekent dat het account ook daadwerkelijk op naam moet zijn gesteld van de onderneming die het verzoek tot deelname indient, zoals ook vermeld in de UEA en overeenstemmend met het betreffende KVK nummer. Het gebruik maken van het TenderNed account van een feitelijk andere onderneming leidt tot onder andere tot een verkeerde berichtgeving bij de kluisopening en daarmee ook mogelijk tot problemen bij gunning aan deze onderneming.

De hiervoor vermelde datum en tijdstip betreffen fatale termijnen. TenderNed sluit op aangegeven moment de kluis. Op dat moment dient het gehele aanmeldproces in TenderNed te zijn afgerond. Het risico van vertraging m.b.t. de digitale verzending en/of de feitelijke indiening van de Aanmelding is geheel voor rekening van de betreffende Gegadigde. Het niet tijdig en/of niet volledig indienen leidt tot uitsluiting, tenzij er sprake is van een storing bij TenderNed. In dat geval kan Aanbestedende dienst besluiten om de Aanmelding toch toe te laten tot de aanbestedingsprocedure voor zover dit niet in gelijk komt met het gelijkheidsbeginsel, zulks ter discretionaire beoordeling van Aanbestedende dienst.

De uiterste inleverdatum van de aanmelding van deze aanbesteding, is vastgesteld op **3 september 2026 om 12.00 uur (Nederlandse tijd)**.

Datum en tijdstip dienen als een fatale termijn te worden beschouwd. Het risico van indienen via TenderNed is geheel voor rekening en risico van de Gegadigde. Aanmeldingen die niet volgens de beschreven procedure tijdig in het bezit zijn van de gemeente Uithoorn worden van de beoordeling uitgesloten. Wij adviseren u dan ook tijdig te starten met het indienen van uw Inschrijving.

5.1.2 Uniforme Europees Aanbestedingsdocument

Elke Gegadigde, een Derde(n), waarop door Gegadigde een beroep wordt gedaan en Combinant dient het Uniform Europees Aanbestedingsdocument in te vullen. Deze is toegevoegd bij de Aanbestedingsdocumenten op TenderNed.

Principe van het Uniform Europees Aanbestedingsdocument is dat in eerste aanleg niet om bewijsstukken wordt gevraagd, maar wordt gevraagd de Gegadigde te laten verklaren of de uitsluitingsgronden op hem van toepassing zijn en of voldaan wordt aan de geschiktheidseisen (artikel 3.22.2 en 3.22.4 ARW 2016). Overige bewijsstukken komen pas aan bod als er sprake is van een voornemen om een Gegadigde voor Inschrijving uit te nodigen (zie artikel 3.22.5 ARW 2016).

5.1.3 Bewijsstukken in te dienen bij Aanmelding

De Gegadigde dient als Aanmelding in te dienen het Uniform Europees Aanbestedingsdocument inclusief informatie rondom de wijze waarop wordt voldaan aan de gehanteerde selectiecriteria. Het niet gebruikmaken of het aanpassen daarvan leidt tot uitsluiting van verdere deelname.

5.2 Uitsluitingsgronden

In deze paragraaf worden de uitsluitingsgronden beschreven en aangegeven hoe Gegadigden kunnen aantonen dat deze niet op hen van toepassing zijn.

5.2.1 Verplichte en facultatieve uitsluitingsgronden

De wet kent boven de Europese aanbestedingsdrempels twee soorten uitsluitingsgronden, te weten verplichte en facultatieve uitsluitingsgronden:

- Verplichte uitsluitingsgronden hebben betrekking op deelname aan een criminele organisatie, omkoping, fraude, witwassen, terroristische misdrijven, kinderarbeid, en betrokkenheid bij een rechterlijke veroordeling;
- Facultatieve uitsluitingsgronden zijn: Schending verplichtingen o.b.v. milieu-, sociaal- of arbeidsrecht, staat van faillissement, integriteit, vervalsing van mededinging, voortdurende tekortkomingen bij eerdere opdrachten, valse verklaringen, onrechtmatige beïnvloeding;

De verplichte uitsluitingsgronden zijn vanzelfsprekend van toepassing voor zowel de Gegadigde als eventuele Derde(n) waarop door de Gegadigde een beroep wordt gedaan.

Het betreft een project met groot financieel en maatschappelijk belang dat ook gedurende een ruime periode een grote inspanning en investering van de te contracteren onderneming vergt. De Gegadigde dient in het Uniform Europees Aanbestedingsdocument (zie onder) te verklaren dat:

- De verplichte uitsluitingsgronden als daarin genoemd niet op de Gegadigde van toepassing zijn;
- De facultatieve uitsluitingsgronden als daarin aangekruist en in deze selectieleidraad zijn beschreven niet op de Gegadigde van toepassing zijn.

Deel III van het Uniform Europees Aanbestedingsdocument bevat de verplichte en facultatieve uitsluitingsgronden boven de Europese aanbestedingsdrempel. Alle verplichte en facultatieve wettelijke uitsluitingsgronden voor aanbestedingen boven de Europese drempels zijn van toepassing en weergegeven onder Deel IIIA, B en C van het Uniform Europees Aanbestedingsdocument. De gemeente kiest hiervoor omdat zij geen zaken wil doen met een gegadigde op wie één van deze omstandigheden van toepassing is. Uitsluitingsgronden zijn van toepassing op alle ondernemers die bij de aanmelding, Inschrijving of de uitvoering van de opdracht worden betrokken. Mede gezien haar publieke verantwoordelijkheid wenst de gemeente ook niet indirect zaken te doen met ondernemers waarop uitsluitingsgronden van toepassing zijn.

Door het invullen van Deel III en rechtsgeldig ondertekenen van het Uniform Europees Aanbestedingsdocument (Deel VI) geeft een ondernemer aan dat bepaalde omstandigheden niet op de onderneming van toepassing zijn.

Uitsluitingsgrond

Wanneer op een Gegadigde één of meer van de uitsluitingsgronden van toepassing zijn en/of een Gegadigde niet aan een of meer van deze geschiktheidseisen voldoet, is de aanmelding ongeldig en wordt deze uitgesloten van verdere beoordeling (knock-outcriteria).

Bewijsstukken bij aanmelding

- Gegadigde vult het Uniform Europees Aanbestedingsdocument in
- Een uittreksel uit het handelsregister, dat op het tijdstip van het indienen van het verzoek tot deelneming niet ouder is dan 6 maanden (inzake art. 3.13.9 sub a ARW2016);

Aanvullende bewijsstukken bij voorlopige selectie

Na voorlopige selectie dienen door de geselecteerde gegadigden, met betrekking van alle bij de aanmelding betrokken ondernemers, de volgende bewijsmiddelen voor de volgende uitsluitingsgronden die in het Uniform Europees Aanbestedingsdocument worden benoemd te kunnen worden overlegd binnen 7 kalenderdagen:

- Een gedragsverklaring aanbesteden, die op het tijdstip van indienen niet ouder is dan 2 jaar, voor zover het een onherroepelijke beschikking wegens overtreding van mededingingsregels betreft (inzake art. 3.13.9 sub b ARW2016);
- Een verklaring van de belastingdienst die op het tijdstip van het indienen van het verzoek niet ouder is dan 6 maanden (inzake art. 3.13.9 sub c ARW2016).
- Een bereidheidsverklaring bankgarantie.

Het opvragen van deze stukken bij de betreffende instanties kan meer dan 7 dagen duren. De aanbestedende dienst adviseert dan ook deze al aan te vragen voor de indiening van uw Inschrijving om vertraging bij het aanleveren van de bewijsstukken na selectie te voorkomen.

5.2.2 Eigen verklaring sanctiepakket Rusland

Uitsluitingsgrond

In het vijfde EU-sanctiepakket van vrijdag 8 april 2022 hebben de lidstaten afgesproken dat het verboden is voor aanbestedende diensten en speciale sectorbedrijven om nieuwe opdrachten te gunnen aan Russische partijen gevestigd in de Russische Federatie, met inbegrip van dochters in de Europese Unie gevestigd die door deze partijen gecontroleerd of aangestuurd worden. Als gevolg hiervan zal de Aanbesteder een Gegadigde van verdere deelname van de Aanbestedingsprocedure uitsluiten als:

- a. de Gegadigde gedreven wordt voor rekening van een Russisch onderdaan of een in Rusland gevestigde natuurlijk persoon, rechtspersoon, entiteit of lichaam.
- b. de Gegadigde voor meer dan 50% direct of indirect in handen is van een entiteit als bedoeld in lid a.
- c. de Gegadigde handelt of op aanwijzing van een entiteit als bedoeld in lid a en b.
- d. de Gegadigde gebruik maakt van een onderaannemer, leverancier of andere entiteit, waarbij de prestatie van deze betrokkenen meer dan 10% van de onderhavige Opdracht vertegenwoordigt terwijl tevens voor deze betrokkenen een van bovenstaande vragen a t/m c met "ja" beantwoord moet worden.

Door het doen van een Aanmelding verklaart Gegadigde dat geen van de bepalingen 5.2.2 a t/m d op zijn onderneming van toepassing zijn. Mocht uit een screening van de Aanbesteder blijken dat deze bepalingen wel van toepassing zijn op Gegadigde volgt uitsluiting van verdere deelname aan de aanbestedingsprocedure of na het sluiten van de Overeenkomst is Aanbesteder gerechtigd de Overeenkomst per direct op te zeggen.

Bewijsmiddelen bij Aanmelding

Om vast te kunnen stellen dat Inschrijver geen Russische partij is, moet Inschrijver de Verklaring geen Russische betrokkenheid (conform bijlage 3) invullen. Deze verklaring dient door een functionaris die de Inschrijver rechtsgeldig vertegenwoordigt te worden ondertekend en te worden bijgevoegd bij de Inschrijving.

Let op: ook de eventuele combinanten dienen ieder afzonderlijk een Eigen verklaring sanctiepakket Rusland in te dienen.

5.2.3 Landelijk bureau BIBOB

De gemeente Uithoorn behoudt zich het recht voor advies te vragen aan het Landelijk bureau BIBOB (zie artikel 8 van de Wet Bevordering Integriteitsbeoordelingen door het Openbaar Bestuur (Wet BIBOB)). De Gegadigde, Combinant of de derde waarop een beroep wordt gedaan over wie advies is gevraagd, wordt door de gemeente Uithoorn over de inhoud van dat advies geïnformeerd.

5.3 Geschiktheidseisen

Geschiktheidseisen zijn eisen waaraan een Gegadigde moet voldoen om voor de desbetreffende opdracht in aanmerking te komen. Zij bepalen of de Gegadigde geschikt, dan wel ongeschikt, is. Indien de Gegadigde niet voldoet aan de geschiktheidseisen wordt hij uitgesloten van verdere deelneming aan de procedure. Indien de Gegadigde in het Uniform Europees Aanbestedingsdocument motiveert waarom hij/zij, ondanks het niet voldoen aan een geschiktheidseis, alsnog als geschikt kan worden beschouwd, is het aan de Aanbesteder om hierover te beslissen.

De geschiktheidseisen moeten op grond van de Gids Proportionaliteit verband houden met de daadwerkelijke risico's die de Opdracht met zich meebrengt, of terug te voeren zijn op de gewenste competenties. Relevante bepalingen in deze zijn artikel 3.5.2 en 3.15.2 ARW 2016 en voorschrift 3.5b van de Gids Proportionaliteit. De onderstaande geschiktheidseisen zijn gerelateerd aan de inhoud en complexiteit van de Opdracht en voldoen ook voor het overige aan de in deze paragraaf (5.3) genoemde bepalingen.

Gegadigde geeft door het invullen en rechtsgeldig ondertekenen van het Uniform Europees Aanbestedingsdocument, onder Deel IV, aan te voldoen aan de hieronder genoemde geschiktheidseisen met betrekking tot financieel-economische draagkracht, technische en beroepsbekwaamheid en beroepsbevoegdheid. Indien hieraan niet wordt voldaan, wordt gegadigde uitgesloten van deelname.

5.3.1 Financiële en economische draagkracht

Kredietwaardigheid

Minimumeis

Als zekerheidstelling dient uiterlijk vier (4) weken na de ondertekening van de Basisovereenkomst een bankgarantie te worden verstrekt door de Opdrachtnemer. De bankgarantie dient te worden verstrekt door een financiële instelling die is gevestigd binnen een der lidstaten van de EU met een rating van minimaal A volgens Standard & Poor's én die is opgenomen in het register voor kredietinstellingen en financiële instellingen van De Nederlandsche Bank. De waarde van de te stellen zekerheid is gelijk aan 5% van de aannemingssom / de in de Basisovereenkomst vastgelegde prijs.

Bewijsmiddelen bij Aanmelding

- De Gegadigde vult het Uniform Europees Aanbestedingsdocument in. Pas na mededeling van de gunningsbeslissing dient een onherroepelijke en onvoorwaardelijke bankgarantie overgelegd te worden door de winnende Inschrijver. Zie ook minimumeis.

Aanvullende bewijsmiddelen bij voorlopige selectie

De Aanbesteder vraagt na voorlopige selectie om binnen 7 kalenderdagen de volgende bewijsstukken in te dienen:

- Bereidheidsverklaring Bankgarantie conform het model in bijlage 4.

Jaaromzet

De Gegadigde dient in de boekjaren 2023 t/m 2025 een omzet te hebben behaald van tenminste € 9.5 miljoen (exclusief btw) per jaar. De omzeteis wordt gevraagd als middel om voldoende zekerheid te verkrijgen dat de verwachting gerechtvaardigd is, dat de organisatie van Gegadigde voldoende groot is om het project tot een goed einde te kunnen brengen.

Bij het voornemen tot selecteren dient de gegadigde de volgende bewijsstukken te overleggen:

- Een ingevulde tabel conform het model in bijlage 5;
- Een accountantsverklaring op grond waarvan bovengenoemde gegevens kredietwaardigheid en jaaromzet door de aanbestedende dienst geverifieerd kan worden, bijvoorbeeld (kopieën van de betreffende pagina's van) de jaarrekeningen of balansen, of bijvoorbeeld verklaring(en) van een registeraccountant evenals (kopieën van) de goedkeurende verklaring van een registeraccount van de jaarstukken.

Verzekeringen

Gegadigde garandeert, indien de Opdracht aan hem wordt gegund, adequaat verzekerd te zijn voor het uitvoeren van de werkzaamheden die voortvloeien uit de Basisovereenkomst. Opdrachtnemer dient zich adequaat verzekerd te houden gedurende de looptijd van de Overeenkomst.

➤ Beroepsaansprakelijkheidsverzekering

Gegadigde dient voor het werk te beschikken over een beroepsaansprakelijkheidsverzekering waarin ook ontwerpwerkzaamheden zijn meeverzekerd. De verzekering bevat minimaal een verzekerd bedrag van € 2.500.000,- per aanspraak tot een totaal van tenminste twee maal dit bedrag per verzekeringsjaar. Het eigen risico van Opdrachtnemer bedraagt voor de beroepsaansprakelijkheidsverzekering maximaal € 10.000,- per aanspraak.

➤ Bedrijfsaansprakelijkheidsverzekering

Gegadigde dient voor het werk te beschikken over een bedrijfsaansprakelijkheidsverzekering. De verzekering bevat minimaal een verzekerd bedrag van € 5.000.000,- per aanspraak tot een totaal van tenminste twee maal dit bedrag per verzekeringsjaar. Het eigen risico van Opdrachtnemer bedraagt voor de bedrijfsaansprakelijkheidsverzekering maximaal € 10.000,- per aanspraak.

➤ CAR-verzekering

Ten aanzien van de uitvoering dient door de Opdrachtnemer een bij het werk passende CAR-verzekering te worden afgesloten. Het eventuele eigen risico is voor rekening van de Opdrachtnemer.

De door Gegadigde te sluiten verzekeringen bieden primaire dekking voor de uit deze overeenkomst volgende aansprakelijkheid. De verzekering wordt aangegaan met een verzekeraar die voldoet aan de redelijkerwijs te stellen eisen van solvabiliteit. De verzekering dekt mede de burgerrechtelijke aansprakelijkheid voor handelingen en nalatigheden van personen die onder verantwoordelijkheid van Opdrachtnemer werkzaam zijn. Gegadigde zal het verzekerde bedrag en polisvoorwaarden gedurende de looptijd van deze overeenkomst niet ten nadele van Aanbesteder wijzigen.

Minimumeis

- Gegadigde beschikt bij gunning van de Opdracht over de vereiste verzekeringen met betrekking tot beroepsaansprakelijkheid, bedrijfsaansprakelijkheid en CAR.

Bewijsmiddelen bij Aanmelding

- Gegadigde vult de UEA in en verklaart daarmee over de vereiste verzekeringen te beschikken.

Aanvullende bewijsmiddelen bij voorlopige selectie

De Aanbesteder vraagt na voorlopige selectie om binnen 7 kalenderdagen de volgende bewijsstukken in te dienen:

- Een kopie van de polis van de beroepsaansprakelijkheidsverzekering van de Gegadigde geldig op het moment van Aanmelding;
- Een kopie van de polis van de bedrijfsaansprakelijkheidsverzekering van de Gegadigde geldig op het moment van Aanmelding;
- Een kopie van de polis van de CAR-verzekering van de Gegadigde geldig op het moment van Aanmelding.

Indien Gegadigde op het moment van Aanmelding nog niet beschikt over een dergelijke verzekering dan dient de Gegadigde tenminste een schriftelijke verklaring in te dienen, waarin de verzekeraar aangeeft bereid te zijn de gevraagde verzekering af te sluiten indien de Opdracht aan de Gegadigde wordt gegund.

5.3.2 Technische bekwaamheid en beroepsbevoegdheid

Nederlandse taal

De contactperso(o)n(en) van Gegadigde en de met de uitvoering van de dienstverlening belaste personeelsleden moet(en) de Nederlandse taal in woord en geschrift in voldoende mate beheersen voor zover relevant voor de uitvoering van de onderhavige werkzaamheden en de contractuele verplichtingen. Hetzelfde geldt ten aanzien van (personeel van) eventuele samenwerkingsverbanden en onderaannemers (derden).

Kerncompetentie

De Opdrachtgever vraagt vanwege het proces, de omvang en de complexiteit van de Opdracht ervaring met soortgelijke projecten.

Geschiktheidseisen zeggen iets over de mate waarin inschrijvers in staat geacht mogen worden de feitelijke activiteiten naar behoren te verrichten, op basis van het aantonen van soortgelijke technische- en beroepsbekwaamheid.

De nieuwbouw van het Kindcentrum Zijdelwaard wordt gekenmerkt door o.a. circulair slopen, oogsten en hergebruik van materialen, een houten hoofddraagconstructie voor het gebouw, en o.a. de toepassing van biobased materialen, klimaat adaptieve en natuur-inclusieve duurzaamheidsmaatregelen. Om bovenstaande redenen zijn onderstaande kerncompetenties als selectiecriteria benoemd, waarbij de gegadigde zijn ervaring op gelijkwaardig uitgevoerde werkzaamheden moet kunnen aantonen. Onder soortgelijke projecten wordt verstaan projecten die voldoen aan de gestelde kerncompetentie en de eisen voor de referentie, zoals beschreven in deze paragraaf.

Gegadigde kan zich beroepen op een referentie van een combinatie waarin Gegadigde als Combinant heeft deelgenomen, voor zover het werkzaamheden betreft die hij daadwerkelijk en concreet zelf heeft uitgevoerd. Een Gegadigde verwerft daadwerkelijk ervaring, niet louter door lid te zijn van een combinatie van ondernemingen, ongeacht zijn bijdrage daaraan, maar alleen door rechtstreeks deel te nemen aan de uitvoering van de betreffende werkzaamheden. Dit betekent dat een Gegadigde met betrekking tot de voor onderhavige opdracht vereiste ervaring geen beroep mag doen op de door de overige leden van de combinatie van ondernemingen verrichte prestatie waaraan hij niet daadwerkelijk en concreet heeft deelgenomen bij de uitvoering van deze opdracht.

- Referenties die aangeleverd worden om te voldoen aan een kerncompetentie mogen niet uit meerdere/afzonderlijke opdrachten bestaan, maar moeten bestaan uit (één) 1 opdracht.
- De te over leggen referentie dient werkzaamheden te betreffen waarvoor de Gegadigde zelf qua uitvoering verantwoordelijk is geweest. In geval van uitvoering in Combinatie, mag alleen het eigen aandeel worden opgevoerd.
- Het is niet toegestaan om meer dan één referentieproject per kerncompetentie in te dienen.
- Aanbesteder behoudt zich het recht voor alle door de Gegadigde opgegeven referenties te benaderen. De Gegadigde heeft hiertegen geen bezwaar en verleent hieraan zijn medewerking.
- Referenties dienen verband te houden met aard, omvang en doel van de Opdracht.
- De gevraagde werkzaamheden in de referenties zijn aantoonbaar in de afgelopen vijf jaar uitgevoerd en opgeleverd te rekenen vanaf de datum van publicatie van deze aanbesteding.

De kerncompetentie in verband met deze opdracht is:

Kerncompetentie: Bouwen van maatschappelijk vastgoed

Onderstaande kerncompetentie ten behoeve van eerste selectie, moet worden aangetoond middels een referentieproject: De Gegadigde heeft in de periode van vijf jaar voorafgaande aan de datum van de publicatie van deze aanbesteding onder zijn verantwoordelijkheid gerealiseerd:

- Een Maatschappelijk Vastgoed gebouw met minimaal een onderwijsfunctie, met een minimale omvang van 2.000 m² bvo.
- Het gebouw moet opgeleverd zijn;
- Het gebouw moet minimaal aan de BENG-eisen voldoen voor “bijeekomstfunctie, andere gebouwen”;
- Het gebouw heeft aantoonbaar minimaal vier kenmerken van onderstaande duurzaamheid:
 - Het toepassen/verwerken van circulair geogoste materialen;
 - Een GPR-score van gemiddeld minimaal 7,5;
 - Een MPG van 1.0 of lager;
 - Het toepassen van een houten hoofddraagconstructie bestaande uit houten kolommen, -liggers en -dragende elementen;
 - Het toepassen/verwerken van 2 of meer biobased materialen;
 - Het toepassen van 2 of meer klimaat-adaptieve voorzieningen;
 - Het toepassen van 2 of meer natuur-inclusieve maatregelen;
- Toegevoegd moet zijn maximaal 2x A4 tekst (inclusief beeldmateriaal). Van dit referentieproject dienen de volgende kenmerken te worden overgelegd:

- Algemene gegevens project (gegevens opdrachtgever en contactpersoon, plaats van uitvoering, bruto vloeroppervlak);
- De gebruiksfunctie en de aard van het project;
- De datum waarop het project in uitvoering is genomen;
- De datum waarop het project is opgeleverd;
- De BENG-berekening;
- Omschrijving inclusief foto's van de duurzaamheidsmaatregelen toegepast op het project;
- Beschrijving van de uitgevoerde werkzaamheden c.q. opdracht door de Gegadigde;
- Totale bouwkosten conform definitie NEN 2634:2002 (exclusief BTW);

Van het referentieproject dient een tevredenheidsverklaring opdrachtgever te worden toegevoegd, waaruit blijkt dat het referentieproject naar tevredenheid van de opdrachtgever is uitgevoerd en opgeleverd. De tevredenheidsverklaring is vormvrij.

Minimumeis

- Bij ontbreken van de kerncompetenties volgt uitsluiting.

Bewijsstuk bij Aanmelding

Met het indienen van het UEA verklaart Gegadigde dat aan de gestelde geschiktheidseisen met betrekking tot technische- en beroepsbekwaamheid wordt voldaan en naar volle tevredenheid van de Aanbesteder zijn uitgevoerd. Bij de Aanmelding dient Gegadigde een ingevulde en rechtsgeldig ondertekende "Format kerncompetentie " zoals bijgevoegd in bijlage 6 in te dienen alsmede een door de toenmalige opdrachtgever ondertekende tevredenheidsverklaring.

Opgave van geschiktheidseisen waarvoor een beroep wordt gedaan op een derde.

Indien Gegadigde betreffende geschiktheidseisen een beroep doet op een derde dient hij bij aanmelding te vermelden voor welke geschiktheidseisen een beroep wordt gedaan op een derde.

In de UEA van de Gegadigde dient aangeven te worden op welke derde een beroep wordt gedaan. Van iedere derde dient tevens een afzonderlijke UEA te worden ingediend,

Bij voornemen om de Gegadigde tot Inschrijving uit te nodigen dient de Gegadigde de volgende bewijsstukken binnen 7 kalenderdagen te overleggen:

- Een verklaring van de derde waaruit blijkt dat de Gegadigde daadwerkelijk kan beschikken over de financieel economische draagkracht of technische bekwaamheid van de derde behorende bij de geschiktheidseis waarop hij zich beroept;
- De in dit hoofdstuk genoemde bewijsstukken behorende bij de geschiktheidseis, waaruit blijkt dat de derde aan de geschiktheidseis voldoet (door middel Uniform Europees Aanbestedingsdocument bij de aanmelding).

5.3.3 Overige geschiktheidseisen

Certificeringen

➤ Kwaliteitsborging

De Gegadigde dient gecertificeerd te zijn volgens ISO-9001 versie 2015 (of gelijkwaardig). In geval van een Combinatie dient iedere Combinant aan deze eis te voldoen.

Als gelijkwaardig wordt erkend een ander keurmerk en/of een verklaring, uitgebracht door een onafhankelijke instantie die voldoet aan de Europese normenreeks voor certificering, waarmee de gegadigde aantoont volledig te voldoen aan de gestelde eisen die ten grondslag ligt aan het gevraagde certificaat.

➤ Veiligheid

De Gegadigde dient als bedrijf gecertificeerd te zijn volgens VCA** (of gelijkwaardig). In geval van een Combinatie dient in ieder geval de Combinant belast met de daadwerkelijke bouw van het Project aan deze eis te voldoen.

Minimumeis

- Bij het ontbreken van de certificeringen en/of het ontbreken van bewijsmiddelen van een (onafhankelijk) aantoonbaar gelijkwaardig systeem volgt uitsluiting.

Bewijsstuk bij Aanmelding

- Gegadigde vult de UEA in en verklaart daarmee over de vereiste certificeringen te beschikken.

Aanvullende bewijsmiddelen bij voorlopige selectie

De Aanbesteder vraagt na voorlopige selectie om binnen 7 kalenderdagen de volgende bewijsstukken in te dienen:

- Een kopie van het ISO-9001 versie 2015 certificaat (of gelijkwaardig) van de Gegadigde dat op het moment van inschrijven geldig is.
- Een kopie van het VCA** certificaat (of gelijkwaardig) van de Gegadigde dat op het moment van inschrijven geldig is.

5.4 Nadere selectiecriteria

Indien er minder dan, of exact 5 aanmeldingen resteren na de toets aan de vormvereisten, uitsluitingsgronden en geschiktheidseisen (waaronder de kerncompetentie), worden alle gegadigden die een aanmelding hebben ingediend die aan de minimumeisen voldoen, geselecteerd voor de gunningsfase, indien de gemeente besluit de aanbesteding voort te zetten.

Bij meer dan vijf geldige aanmeldingen door gegadigden wordt een nadere selectie gehanteerd op basis van onderstaande criteria. Aanbestedende dienst wil partijen selecteren die in staat zijn maximale invulling te geven aan de projectdoelstellingen.

Om die reden kent zij een waardering toe aan Gegadigden die beschikken over:

- Ervaring met vergelijkbare functies in een maatschappelijk vastgoed gebouw (nadere selectiecriteria 1);
- Specifieke ervaring met het zelf circulair slopen van een Utiliteitsgebouw en oogsten en hergebruiken van duurzame materialen (nadere selectiecriteria 2);
- Specifieke ervaring met het circulair en duurzaam bouwen van een Maatschappelijk Vastgoed gebouw (nadere selectiecriteria 3);
- Een aantoonbare bedrijfsvoering die gericht is op het beleidsmatig toepassen van duurzaamheid, circulariteit en milieubewustheid vanuit de organisatie (nadere selectiecriteria 4);
- Aantoonbare ervaring hebben met kostenbewust bouwen (nadere selectiecriteria 5).

Gegadigde kan zich beroepen op een referentie van een combinatie waarin Gegadigde als Combinant heeft deelgenomen, voor zover het werkzaamheden betreft die hij daadwerkelijk en concreet zelf heeft uitgevoerd. Een Gegadigde verwerft daadwerkelijk ervaring, niet louter door lid te zijn van een combinatie van ondernemingen, ongeacht zijn bijdrage daaraan, maar alleen door rechtstreeks deel te nemen aan de uitvoering van de betreffende werkzaamheden. Dit betekent dat een Gegadigde met betrekking tot de voor onderhavige opdracht vereiste ervaring geen beroep mag doen op de door de overige leden van de combinatie van ondernemingen verrichte prestatie waaraan hij niet daadwerkelijk en concreet heeft deelgenomen bij de uitvoering van deze opdracht.

Referentieprojecten ten behoeve van nadere selectie

Op de "Nadere selectiecriteria 1, 2, 4 en 5" mag door de Gegadigde één en hetzelfde referentieproject worden ingediend, maar voor elk nadere selectiecriteria mag ook een nieuw referentieproject worden ingediend. Het referentieproject kan ook ingediend zijn t.b.v. kerncompetentie 1 (zie 5.2.2). Inclusief de referentie voor de kerncompetentie kunnen maximaal 5 referentieprojecten worden ingediend.

Toegevoegd moet zijn maximaal 2xA4 tekst (inclusief beeldmateriaal) per referentie nadere selectie, conform de formats in de bijlagen 6, 7, 8, 9 en 10.

Er kan als volgt gescoord worden:

5.4.1 Nadere selectiecriteria 1: Ervaring met soortgelijke functies

De Gegadigde dient één referentieproject op te geven (conform bijlage 6). Het referentieproject moet de nieuwbouw van een Maatschappelijk Vastgoed gebouw betreffen met een minimale omvang van 2.000 m² bvo en de afgelopen vijf jaar uitgevoerd en opgeleverd zijn, te rekenen vanaf de datum van publicatie van deze aanbesteding.

Zo mogelijk dient een door de toenmalige opdrachtgever ondertekende tevredenheidsverklaring te worden verstrekt, waaruit blijkt dat Gegadigde het project naar volle tevredenheid heeft uitgevoerd. De tevredenheidsverklaring is vormvrij. Het referentieproject wordt beoordeeld op de mate waarop het project vergelijkbaar is aan onderhavige Opdracht:

Ervaring met soortgelijke functies:	score
Multifunctionele accommodatie voor minimaal drie maatschappelijke functies	10 punten
Eén van de maatschappelijke functies is een basisschool	10 punten
Eén van de maatschappelijke functies is een kinderopvang, peuterspeelzaal en/of BSO	4 punten
Eén van de maatschappelijke functies is Medisch Orthopedagogisch centrum	4 punten
Eén van de maatschappelijke functies is een activiteitenruimte voor jongerenwerk 12-18 jaar	2 punten
Maximale score nadere selectie criterium 1	30 punten

5.4.2 Nadere selectie criterium 2: Ervaring met circulair slopen en hergebruik van geogoste materialen

De Gegadigde dient één referentieproject op te geven (conform bijlage 7) welke in de periode van vijf jaar voorafgaande aan de datum van de publicatie van deze aanbesteding, waaruit blijkt dat onder zijn verantwoordelijkheid een Utiliteitsgebouw circulair gesloopt is op een zodanige manier dat bij het slopen, ontmantelen en/of demonteren vrijgekomen materialen geogost en aangeleverd konden worden aan een Materialenbank, of toegepast konden worden door Gegadigde in hetzelfde project, dan wel andere gerealiseerde utiliteitsprojecten, waarbij tevens sprake was van:

- Een omvang van ten minste 2.000 m² bvo;
- De (gedeeltelijke) circulaire sloopwerkzaamheden geheel afgerond zijn.

Ervaring met circulair slopen en hergebruik van geogoste materialen	score
➤ Gegadigde beschikt over een referentie waaruit blijkt dat Gegadigde onder zijn verantwoordelijkheid een Utiliteitsgebouw circulair gesloopt heeft, op een zodanige manier dat bij het slopen, ontmantelen en/of demonteren specifieke materialen geogost konden worden, en weer hergebruikt konden worden in het door Gegadigde gerealiseerde Utiliteitsgebouw dan wel aantoonbaar aangeleverd zijn aan een Materialenbank.	
➤ 1 specifiek materiaal;	5
➤ 2 tot 4 specifieke, in eigenschappen verschillende materialen;	10
➤ > 4 specifieke, in eigenschappen verschillende materialen.	20
Maximale score nadere selectie criterium 2	20 punten

5.4.3 Nadere selectie criterium 3: Ervaring met circulair en duurzaam bouwen

De Gegadigde heeft in de periode van vijf jaar voorafgaande aan de datum van publicatie van deze aanbesteding onder zijn verantwoordelijkheid zelf een Maatschappelijk Vastgoed gerealiseerd met onderstaande genoemde duurzaamheidsambities, waarbij tevens sprake was van:

- Een omvang van ten minste 2.000 m² bvo;
- Het gebouw is opgeleverd.

Ervaring met circulair en duurzaam bouwen	Score
➤ Gegadigde beschikt over een referentieproject waaruit blijkt dat Gegadigde onder zijn verantwoordelijkheid aantoonbaar heeft gerealiseerd een Maatschappelijk Vastgoed gebouw met duurzaamheidsambities op het gebied van: <ul style="list-style-type: none"> ➤ Toepassing van drie of meer biobased materialen; ➤ Een GPR-score van gemiddeld minimaal 7,5; ➤ Toepassing van het Passief Bouwen concept; ➤ Het toepassen van een houten hoofdconstructie bestaande uit houten kolommen, -liggers en -dragende elementen (circulair bouwen); ➤ Toepassing van 2 of meer klimaat-adaptieve voorzieningen; ➤ Toepassing van 2 of meer natuur-inclusieve maatregelen; 	

Scoring:	
• Drie van de 6 bovengenoemde duurzaamheidsambities;	5
• Vier van de 6 bovengenoemde duurzaamheidsambities;	10
• Vijf van de 6 bovengenoemde duurzaamheidsambities	15
• Zes van de 6 bovengenoemde duurzaamheidsambities	20
➤ Het bovengenoemde Maatschappelijk Vastgoed referentieproject heeft aantoonbaar een gemiddelde Milieu Prestatie Gebouwen (MPG) van:	
➤ Geen MPG / Hoger dan 1,0	0
➤ Tussen 1,0 en 0,8	5
➤ Lager dan 0,8	10
➤ Maximale score nadere selectiecriteria 3	30 punten

5.4.4 Nadere selectiecriteria 4: Duurzaamheid onderneming

De gemeente Uithoorn streeft met de nieuwbouw van het KC Zijdelwaard een hoge duurzaamheidsambitie na, zowel in de fase vóór ingebruikname (ontwerp- en realisatiefase), tijdens de beheer- en exploitatiefase als ook na de levensduur van het gebouw. De gemeente is om deze reden op zoek naar een Gegadigde die goed invulling kan geven aan deze opdracht en zijn bedrijfsvoering aantoonbaar ingericht heeft op de ambities van het project. In dit criterium ziet dat vooral op het toepassen van duurzaamheid, circulariteit en milieubewustheid vanuit de organisatie.

Bewijsstuk bij Aanmelding

Bij elk criteria waarop Gegadigde wenst te scoren, dient Gegadigde te beschrijven op welke wijze hieraan voldaan wordt door de onderneming (zie format Nadere selectiecriteria 9). Opdrachtgever kan Gegadigde verzoeken dit aan te tonen bij voorlopige selectie, bijvoorbeeld door het laten verstrekken van een kopie van het ISO-14001 certificaat (of gelijkwaardig) van de Gegadigde dat op het moment van Aanmelding geldig is,

Duurzaamheid onderneming	Score
➤ Ondernemer beschikt reeds over een eigen materialenbank of heeft reeds een samenwerking met een externe materialenbank;	Ja 2 punten / nee 0 punten
➤ Ondernemer heeft een vastgelegde werkwijze waarin beschreven staat hoe omgegaan wordt met vrijgekomen en/of circulair geogste materialen tijdens de bouw (hergebruik van circulair geogste materialen);	Ja 2 punten / nee 0 punten
➤ Ondernemer beschikt over een (eigen) werkplaats waar vrijgekomen en/of circulair geogste materialen verwerkt kunnen worden;	Ja 2 punten / nee 0 punten
➤ Ondernemer heeft een medewerker die zich richt op circulariteit en duurzaamheid binnen de organisatie;	Ja 2 punten / nee 0 punten
➤ Ondernemer heeft een vastgelegde werkwijze waarin beschreven staat hoe afvalmateriaal zoveel als mogelijk voorkomen wordt;	Ja 2 punten / nee 0 punten
➤ Ondernemer beschikt over een actuele, door de directie ondertekende, milieubeleidsverklaring;	Ja 2 punten / nee 0 punten
➤ Ondernemer beschikt over een milieuprogramma of actieplan waarin staat welke maatregelen de organisatie gaat nemen om milieubelasting te reduceren;	Ja 2 punten / nee 0 punten
➤ Ondernemer beschikt over een plan waaruit blijkt dat het personeel wordt geschoold in milieuvriendelijk gedrag (inclusief controle hierop);	Ja 2 punten / nee 0 punten
➤ Ondernemer beschikt over een (milieu)verslag waarin gerapporteerd wordt over milieumaatregelen en behaalde resultaten;	Ja 2 punten / nee 0 punten
➤ Ondernemer beschikt over ter zake relevante certificeringen, onder andere ISO 14001 of aantoonbaar gelijkwaardig milieumanagementsysteem;	Ja 2 punten / nee 0 punten
➤ Maximale score nadere selectiecriteria 4	20 punten

5.4.5 Nadere selectie criterium 5: Kostenbewust bouwen van Maatschappelijk Vastgoed

De gemeente Uithoorn ziet een fluctuerende aanbestedingsmarkt, waarbij financiële inschrijvingen regelmatig hoger zijn dan de directieraming, doordat de bouw- en installatiekosten onderhevig zijn aan prijsconsequenties als gevolg van inflatie, geopolitieke spanningen en/of schaarste aan grondstoffen en/of energie. In dit criterium is opdrachtgever op zoek naar een meedenkend aannemer die aantoonbaar invulling heeft gegeven aan het kostenbewust bouwen, door met respect voor architectuur en kwaliteit, een project maakbaar en haalbaar te maken binnen het beschikbare budget. Het project heeft de volgende kenmerken:

- Het betreft Maatschappelijk Vastgoed;
- Een omvang van ten minste 2.000 m² bvo;
- Het gebouw is opgeleverd, of wordt in 2026 opgeleverd.
- Toegevoegd moet zijn maximaal 2xA4 tekst (inclusief beeldmateriaal). Van dit referentieproject dienen de volgende kenmerken te worden overgelegd:
 - Algemene gegevens project (gegevens opdrachtgever met contactpersoon, plaats van uitvoering, bruto vloeroppervlak);
 - De gebruiksfunctie en de aard van het project;
 - Beschrijving van de financiële omstandigheden, waaruit blijkt de aantoonbare rol van Gegadigde tot kostenbewust bouwen van het project, waarmee het project maakbaar en haalbaar werd gemaakt binnen het beschikbaar budget;
 - De datum waarop het project in uitvoering is genomen;
 - De datum waarop het project is/wordt opgeleverd;
 - Beschrijving van de uitgevoerde werkzaamheden;
 - Totale bouwkosten conform definitie NEN 2634:2002 (exclusief BTW);

Zo mogelijk dient van het referentieproject een tevredenheidsverklaring opdrachtgever te worden toegevoegd, waaruit blijkt dat de Gegadigde een aantoonbare rol heeft gehad in het binnen het beschikbare budget haalbaar en maakbaar maken van het project, en tot een goed einde is gebracht, dan wel naar tevredenheid van opdrachtgever wordt uitgevoerd.. E.e.a. zoals in onderstaande criteria verder benoemd. De tevredenheidsverklaring is vormvrij.

Kostenbewust bouwen van Maatschappelijk Vastgoed	Maximaal te behalen punten
➤ De Gegadigde als meedenkend aannemer aantoonbaar invulling heeft gegeven aan het kostenbewust bouwen, door met respect voor architectuur en kwaliteit, een project maakbaar en haalbaar te maken binnen het beschikbare budget, door het binnen zijn inschrijving afprijzen van een door de opdrachtgever verstrekte optimalisatie-/bezuinigingslijst, dan wel het door Gegadigde inbrengen van optimalisatie-/bezuinigingsvoorstellen waarop vervolgens aan Gegadigde de opdracht gegund werd;	10
➤ De Gegadigde een eigen calculator/calculatie-afdeling op het gebied van bouwkosten heeft.	10
➤ Maximale score nadere selectie criterium 5	20 punten

5.5 Selectiematrix Selectiefase

De Gegadigden worden op basis van de in paragraaf 5.5 omschreven selectiecriteria beoordeeld. De maximaal te behalen score is weergegeven in navolgende selectiematrix.

Nadere selectie criterium:	Maximale score
Nadere selectie criterium 1: Ervaring met soortgelijke functies	30
Nadere selectie criterium 2: Ervaring met circulair slopen	20
Nadere selectie criterium 3: Ervaring met circulair en duurzaam bouwen	30
Nadere selectie criterium 4: Duurzaamheid onderneming	20
Nadere selectie criterium 5: Kostenbewust bouwen Maatschappelijk Vastgoed	20
Maximale score	120 punten

Verificatie

De in de referentieverklaring (conform bijlagen 7 t/m 11) en meegeleverde tevredenheidsverklaringen opgenomen informatie kan door Aanbesteder geverifieerd worden bij de Gegadigde, de in de referentieverklaring en of tevredenheidsverklaring genoemde contactpersoon van de referent en/of de door deze contactperso(n)en te noemen derde persoon. Alle informatie die voor de geschiktheid van belang is kan worden geverifieerd.

5.6 Resultaat Selectiefase

De vijf Gegadigden met de hoogste scores worden verzocht de bewijsstukken ter onderbouwing van de uitsluitingsgronden en geschiktheidseisen in te dienen. Indien de eerste vijf plaatsen worden ingenomen door meer dan vijf Gegadigden wordt tussen de Gegadigden met een gelijke score (die met elkaar minimaal plaats 5 en 6 innemen) wordt de rangorde bepaald zoals aangegeven in paragraaf 4.2.

Het resultaat van de Selectiefase is de selectie van maximaal vijf Gegadigden die worden uitgenodigd tot het doen van een Inschrijving. Bij minder dan vijf Aanmeldingen worden de Gegadigden waarop de Uitsluitingsgronden niet van toepassing zijn en die voldoen aan de Geschiktheidseisen uitgenodigd voor Inschrijving. De selectiecommissie maakt hiertoe een selectieadvies dat wordt voorgelegd aan de Aanbesteder. Nadat besluitvorming heeft plaatsgevonden worden de Gegadigden geïnformeerd over de uitkomst van de Selectiefase.

6. Vooruitblik gunningsfase

In dit hoofdstuk wordt een vooruitblik gegeven op de gang van zaken na de Selectiefase. Beschrijvingen zijn indicatief en kunnen nog wijzigen gedurende de periode tot verstrekking van de gunningsleidraad.

6.1 Gunningsleidraad

Voor de gunningsfase wordt een separate Gunningsleidraad opgesteld. De geselecteerde Gegadigden die uitgenodigd worden om in te schrijven ontvangen de Gunningsleidraad en de Definitief Ontwerpdocumenten van het Project nadat de selectiefase is afgerond. Vragen over de Gunningsleidraad kunnen in de gunningsfase worden gesteld.

De Aanbestedende dienst is voornemens de uitnodigingen tot Inschrijving conform de in paragraaf 4.2 genoemde datum te publiceren op TenderNed. De Aanbestedende dienst is gerechtigd genoemde publicatie uit te stellen of te vervroegen.

Een Geselecteerde gegadigde die is uitgenodigd tot Inschrijving dient binnen 5 (vijf) werkdagen na het beschikbaar stellen van de gunningsleidraad via TenderNed voor deze aanbestedingsprocedure schriftelijk te bevestigen dat zij zullen deelnemen aan de Gunningsfase.

6.2 Wegvallen Geselecteerde Gegadigde

Indien één van de Geselecteerde gegadigde die is uitgenodigd tot Inschrijving:

- Om welke reden dan ook wordt uitgesloten van (verdere) deelname aan de aanbestedingsprocedure;
- Zichzelf om wat voor reden dan ook terugtrekt uit de aanbestedingsprocedure, bijvoorbeeld door bekend te maken dat geen Inschrijving zal worden ingediend, en/of;
- Om wat voor andere reden dan ook niet langer aan de aanbestedingsprocedure deelneemt,

dan zullen alle Gegadigden die in de selectiefase lager in rangorde waren geëindigd dan de Geselecteerde gegadigde, die op grond van het bovenstaande niet langer meer deelneemt aan de aanbestedingsprocedure, één plaats in rangorde stijgen. De gemeente Uithoorn heeft het recht, maar nadrukkelijk niet de verplichting, om de Gegadigde die als gevolg van deze stijging de vijfde positie verwerft in de rangorde, uit te nodigen tot Inschrijving en brengt in dat geval de overige Geselecteerde Gegadigde daarvan schriftelijk op de hoogte. Deze regel vindt toepassing zo vaak als een van de Geselecteerde gegadigden wegvalt.

6.3 Gunningscriterium

De gemeente Uithoorn wenst één partij te selecteren die het project op basis van het Technisch Ontwerp gaat realiseren. Het Technisch Ontwerp beschrijft de kwaliteit van het Werk. Hieraan dient de inschrijving van de Geselecteerde Gegadigde minimaal te voldoen. Het gunningscriterium op grond waarvan wordt bepaald aan welke Gegadigde gegund wordt, is economisch meest voordelige inschrijving (EMVI).

De Geselecteerde Gegadigde wordt op de volgende gunningscriteria beoordeeld:

- De financiële inschrijving.
- Het aanleveren van een Plan van Aanpak. Het Plan van Aanpak moet inzicht verlenen in hoe de Geselecteerde Gegadigde zijn projectorganisatie inricht, en invulling geeft aan zowel de fase uitvoerings-/productietekeningen, als ook de realisatiefase, waarin invulling wordt gevraagd aangaande het bouwplaatsmanagement als ook het omgevingsmanagement. Binnen de huidige aanbestedingswetgeving is het niet mogelijk regionale partijen voorkeur te geven. Wel zal mogelijk als één van de gunningscriteria waarop gescoord kan worden, gevraagd worden in een Plan van Aanpak invulling te geven aan het gebruiken van een lokaal netwerk van bedrijven rondom Uithoorn, met als doel het beperken van onnodig CO₂ uitstoot.
- Het aanleveren van de planning voor de uitvoerings-/productietekeningen fase, de bouwvoorbereidingsfase & uitvoeringsfase. Middels het aanleveren van deze planning bij de Inschrijving doet de Gegadigde de gewenste uitvoeringstijd met een oplevering half juli 2028 aantoonbaar gestand.

Nadere uitwerking van deze gunningscriteria en de wijze van beoordeling zal in de gunningsleidraad verder worden toegelicht.

Om in aanmerking te komen voor de opdracht van het werk, moet de inschrijver een Inschrijving doen, welke naar verwachting zal bestaan uit:

- Inschrijfbiljet inclusief open begroting;
- Plan van Aanpak;
- Overall Planning;

6.3.1 Werkwijze inschrijving

De Inschrijving dient volledig te voldoen aan de stukken volgens de bij de Gunningsleidraad gevoegde relevante randvoorwaarden voor het Werk, bestaande uit onder andere de Technisch Ontwerpdocumenten en de concept Aannemingsovereenkomst. De inhoudsopgave van deze documenten volgt bij de Gunningsleidraad.

6.3.2 Wijze van inschrijving

Inschrijven geschiedt door het uploaden van de Inschrijving in de daarvoor bestemde module in TenderNed. Vervolgens zullen deze worden gecontroleerd op compleetheit. Indien de Inschrijvingen compleet zijn en voldoen aan de eisen, worden de Inschrijvingen verstrekt aan de gunningscommissie en haar adviseurs.

6.4 Communicatie en inlichtingen

Alle communicatie en correspondentie met betrekking tot en gedurende de aanbesteding geschiedt via TenderNed. Het is Gegadigden niet toegestaan rechtstreeks te communiceren met medewerkers van de gemeente Heusden en/of betrokkenen bij deze aanbesteding, zulks op straffe van uitsluiting.

Nota van Inlichtingen

Vragen ten aanzien van deze aanbestedingsprocedure dienen op TenderNed te worden gesteld. De laatste Nota van Inlichtingen Gunningsfase wordt uiterlijk 10 dagen voor Inschrijving verstrekt.

6.5 Prebid-meeting

Als start van de gunningsfase zal de opdrachtgever een Prebid-meeting organiseren op de huidige locatie van De Vuurvogel. Daardoor is het voor alle Gegadigden mogelijk kennis te nemen van het bestaande gebouw De Vuurvogel. Architect zal kort het ontwerp presenteren en Opdrachtgever de belangrijkste onderdelen van de Gunningsfase. Eventuele door de gegadigde gestelde schriftelijke vragen naar aanleiding van deze Prebid-meeting zullen in de 1^e Nota van Inlichtingen worden beantwoord.

6.6 Inschrijvergoeding

Er is geen sprake van een inschrijvergoeding.

6.7 Beoordelingscommissie gunningsfase

De beoordelingscommissie voor de gunningsfase zal voornamelijk gelijk zijn aan die van de selectiefase.

6.8 Procedure Gunningsfase

In deze fase wordt vastgesteld aan welke Inschrijver de Opdracht zal worden gegund. Gunning vindt plaats op basis van de beste prijs-kwaliteitverhouding. Aan de Inschrijvers wordt gevraagd op basis van de Gunningsleidraad een Inschrijving te doen. De Gunningsfase start met het verzenden van de uitnodiging tot Inschrijving.

6.8.1 Werkwijze

De beoordelingsprocedure van de Gunningsfase bestaat uit de volgende opeenvolgende stappen:

- controle van de Inschrijving op volledigheid;
- beoordeling Inschrijving op de gunningscriteria;
- bepalen van de totaalscore afgerond per Inschrijver waarbij opgemerkt wordt dat meerdere Inschrijvers een identieke puntentoekenning kunnen behalen;
- bekend maken van de financiële Inschrijvingen per Inschrijver;

- vaststellen van een rangschikking van Inschrijvers op basis van de aan de Inschrijving toegekende totaalscores en de financiële Inschrijvingen;
- vaststellen van de Inschrijver met de economisch meest voordelige Inschrijving;
- gunningsadvies van de gunningscommissie;
- bekend maken van de gunningsbeslissing aan alle Inschrijvers;
- bezwaartermijn van 20 kalenderdagen;
- de Opdracht wordt gegund aan de Inschrijver met de beste prijs-kwaliteitverhouding.

6.8.2 Beoordeling financieel deel winnende Inschrijving

Van de winnende Inschrijving wordt met inachtneming van paragraaf 3.37 ARW 2016, beoordeeld of het financieel deel van de Inschrijving reëel is in verhouding tot het ingediende technisch deel. Indien deze verificatie leidt tot het afwijzen van de winnende Inschrijving omdat deze niet reëel is, dan valt betreffende Inschrijving weg uit de totaal beoordeling en zullen alle overige Inschrijvingen in de totaal beoordeling één plaats stijgen in de totaalbeoordeling. Vervolgens zal van de nu als beste beoordeelde Inschrijving worden geverifieerd worden of deze reëel is. Deze procedure herhaalt zich totdat een reële Inschrijving is gevonden. Indien het financieel deel van een winnende Inschrijving reëel wordt beoordeeld, gaat de gunningscommissie over tot het opstellen van het gunningsadvies.

6.9 Voorlopige gunning

Wanneer het aanbestedingsresultaat past binnen het gestelde financiële kader zal er over worden gegaan tot voorlopige gunning aan de inschrijvende partij met de Economisch Meest Voordelige Inschrijving (EMVI). Vervolgens worden de betrokken gegadigden geïnformeerd. Binnen 15 dagen dient de aanbestedende dienst de afgewezen gegadigde in kennis te stellen van de redenen voor de afwijzing. De bezwaartermijn periode bedraagt minimaal 20 dagen.

6.10 Aannemingsovereenkomst

Vanuit de beoordelingscommissie zal als afronding van de verificatiefase een gunningsadvies aan het College worden voorgelegd. Het College besluit op basis van dit advies om tot opdrachtverstrekking aan deze Gegadigde over te gaan. Vervolgens kan de UAV-2012 Aannemings-overeenkomst tussen Opdrachtgever (gemeente Uithoorn) en Gegadigde worden ondertekend, als afronding van deze aanbestedingsprocedure.

Bijlage 1 Checklist inhoud aanmelding

De aanmelding dient te bestaan uit de onderstaande documenten. Alle gevraagde documenten dienen met de juiste nummering te worden aangeboden in pdf-format.

1. Uniform Europees Aanbestedingsdocument (zie Aanbestedingsdocumenten op TenderNed)
 - a. Gegadigde
 - b. Combinant(en) (indien van toepassing, zie paragraaf 3.5.2)
 - c. Derden (indien van toepassing, zie paragraaf 3.5.3)
2. Bij Aanmelding te overleggen bewijsstukken:
 - a. Uittreksel Kamer van Koophandel van:
 - i) Gegadigde
 - ii) Combinant(en) (indien van toepassing, zie paragraaf 3.5.2)
 - iii) Derden (indien van toepassing, zie paragraaf 3.5.3)
3. Inge vulde en ondertekende Bereidheidsverklaring bankgarantie (format bijlage 3)
4. Inge vulde en ondertekende Model voor opgave financiële kengetallen (format bijlage 4)
5. Kerncompetentie (§ 5.3.2)
 - a. Kerncompetentie Bouwen van maatschappelijk vastgoed (cf. format bijlage 5) inclusief tevredenheidsverklaring
6. Nadere Selectiecriteria (§ 5.4)
 - a. Nadere selectie criterium 1: Ervaring met soortgelijke functies (cf. format bijlage 6), zo mogelijk inclusief tevredenheidsverklaring;
 - b. Nadere selectie criterium 2: Ervaring met circulair slopen en hergebruik van geogoste materialen (cf. format bijlage 7);
 - c. Nadere selectie criterium 3: Ervaring met circulair en duurzaam bouwen (cf. format bijlage 8);
 - d. Nadere selectie criterium 4: Duurzaamheid onderneming (cf. format bijlage 9)
 - e. Nadere selectie criterium 5: Kostenbewust bouwen (cf. format bijlage 10), zo mogelijk inclusief tevredenheidsverklaring;
7. Verklaring geen Russische betrokkenheid (format bijlage 11)

Bijlage 2 Uniform Europees Aanbestedingsdocument

Deze is als online invuldocument op TenderNed geplaatst..

Bijlage 3 Model bereidheidsverklaring bankgarantie

De ondergetekende (naam bank),
gevestigd te (hierna te noemen bank),
overwegende:

dat haar cliënt (naam aannemersbedrijf),
gevestigd te (hierna te noemen inschrijver),
wenst in te schrijven op de aanbesteding van (naam opdrachtgever),
gevestigd te (hierna te noemen opdrachtgever),
voor het werk:
.....
..... (omschrijving werk en ligging),

dat de opdrachtgever ingeval de bovengenoemde aanbesteding aan de inschrijver gegund wordt, een bankgarantie verlangt ter meerdere zekerheid voor de nakoming door de inschrijver van zijn verplichtingen voortvloeiende uit de overeenkomst met betrekking tot de bovengenoemde aanbesteding;

verbindt zich hierbij jegens opdrachtgever tot het verstrekken van een bankgarantie (conform het door de opdrachtgever verstrekte model bankgarantie) als hiervoor bedoeld, tot een maximum van € 1.800.000,- (zegge: éénmiljoenenachthonderdduizend Euro's) ingeval bovengenoemde aanbesteding aan de inschrijver gegund is.

Deze bereidheidsverklaring vervalt door de afgifte van de bankgarantie als hiervoor bedoeld of bij de niet-gunning van bovenbedoelde aanbesteding aan inschrijver ten laatste op

..... (90 dagen na datum aanbesteding).

Plaats :

Datum :

Naam bank :

Ondertekening :

Bijlage 4 Model voor opgave financiële kengetallen

Kengetal	2023	2024	2025
Omzet			
<p>Gegadigde verklaart dat bovenstaande financiële kengetallen op hem / haar van toepassing zijn. Tevens voldoet de gegadigde aan de minimumnorm ten aanzien van financiële kengetallen.</p>			
<p>Aldus rechtsgeldig ondertekend en gegevens naar waarheid verstrekt,</p> <p>plaats: datum:</p> <p>naam: functie:</p> <p>handtekening:</p>			

Bijlage 5 **Format Kerncompetentie: Bouwen van Maatschappelijk Vastgoed**

Referentieproject:	
Naam & plaats referentie	
Opdrachtgever	
Adres	
Postcode en plaats	
Naam contactpersoon	
Functie	
Telefoonnummer	
Aard en omvang	
Soort project / gebruiksfunctie	
Omvang in m ² bvo	
Datum start project	
Datum eind project	
Waarde in €	
Rol Gegadigde	
Aard van de opdracht	
- Omschrijving project:	Omschrijving van het project
- Duurzaamheidsmaatregelen toegepast op het project:	<ul style="list-style-type: none"> - Het toepassen/verwerken van circulair geogoste materialen: Ja/nee - Een GPR-score van gemiddeld minimaal 7,5: Ja/nee - Een MPG van 1.0 of lager: Ja/nee - Het toepassen van een houten hoofddraagconstructie bestaande uit houten kolommen, -liggers en -dragende elementen: Ja/nee - Het toepassen/verwerken van 2 of meer biobased materialen: Ja/nee - Het toepassen van 2 of meer klimaat-adaptieve voorzieningen: Ja/nee - Het toepassen van 2 of meer natuur-inclusieve maatregelen: Ja/nee
-Foto's van de duurzaamheidsmaatregelen	
- Toevoegen BENG-berekening	
- Toevoegen tevredenheidsverklaring	

Gegadigde verklaart bovenstaande projecten op een vakkundige en regelmatige wijze te hebben uitgevoerd en deze verklaring naar waarheid te hebben ingevuld.

Naam	
Functie	
Bedrijf	
Handtekening	
Plaats en datum	

Bijlage 6 Format Nadere selectie criterium 1: Ervaring met soortgelijke functies

Referentieproject	
Naam referentie:	
Opdrachtgever:	
Adres:	
Postcode en plaats:	
Naam contactpersoon:	
Functie:	
Telefoonnummer:	
Aard en omvang	
Soort project / gebruiksfunctie:	
Omvang in m ² bvo:	
Datum start project:	
Datum eind project:	
Waarde in €	
Rol Gegadigde:	
Aard van de opdracht:	
Vragen:	
Gegadigde beschikt over een referentieproject waaruit blijkt dat Gegadigde onder zijn verantwoordelijkheid een Maatschappelijk Vastgoed gebouw heeft gerealiseerd, met een minimale omvang van 2.000 m ² bvo, welk referentieproject vergelijkbaar is aan onderhavige Opdracht:	Maximaal
- Multifunctionele accommodatie voor minimaal drie maatschappelijke functies:	10 punten
- Eén van de maatschappelijke functies is een basisschool:	10 punten
- Eén van de maatschappelijke functies is een kinderopvang, peuterspeelzaal en/of BSO:	4 punten
- Eén van de maatschappelijke functies is Medisch Orthopedagogisch centrum:	4 punten
- Eén van de maatschappelijke functies is een activiteitenruimte voor jongerenwerk 12-18 jaar:	2 punten
Omschrijving van het referentieproject:	

Gegadigde verklaart deze verklaring naar waarheid te hebben ingevuld.

Naam	
Functie	
Bedrijf	
Handtekening	
Plaats en datum	

Bijlage 7 **Format Nadere selectie criterium 2: Ervaring met circulair slopen en oogsten materialen**

Referentieproject	
Naam referentie:	
Opdrachtgever:	
Adres:	
Postcode en plaats:	
Naam contactpersoon:	
Functie:	
Telefoonnummer:	
Aard en omvang	
Soort project / gebruiksfunctie:	
Omvang in m ² bvo:	
Datum start project:	
Datum eind project:	
Waarde in €	
Rol Gegadigde:	
Aard van de opdracht:	
Vragen:	
<p>- Gegadigde beschikt over een referentie waaruit blijkt dat Gegadigde onder zijn verantwoordelijkheid een Utiliteitsgebouw circulair gesloopt heeft, op een zodanige manier dat bij het slopen, ontmantelen en/of demonteren aantoonbaar een significant deel van de materialen geogst konden worden, en aangeleverd zijn aan een materialenbank, dan wel aantoonbaar weer hergebruikt heeft in een door Gegadigde gerealiseerd Utiliteitsgebouw:</p> <ul style="list-style-type: none"> • 1 specifiek materiaal; • 2 tot 4 specifieke, in eigenschappen verschillende materialen; • > 4 specifieke, in eigenschappen verschillende materialen. 	<p>Maximaal</p> <p>5 punten 10 punten 20 punten</p>
Omschrijving van het referentieproject:	

Gegadigde verklaart deze verklaring naar waarheid te hebben ingevuld.

Naam	
Functie	
Bedrijf	
Handtekening	
Plaats en datum	

Bijlage 8 **Format Nadere selectie criterium 3: Ervaring met circulair en duurzaam bouwen**

Referentieproject	
Naam referentie:	
Opdrachtgever:	
Adres:	
Postcode en plaats:	
Naam contactpersoon:	
Functie:	
Telefoonnummer:	
Aard en omvang	
Soort project :	
Omvang in m ² bvo:	
Datum start project:	
Datum eind project:	
Waarde in €	
Rol Gegadigde:	
Aard van de opdracht:	
<ul style="list-style-type: none"> - Gegadigde beschikt over een referentieproject waaruit blijkt dat Gegadigde onder zijn verantwoordelijkheid aantoonbaar heeft gerealiseerd een Maatschappelijk Vastgoed gebouw met duurzaamheidsambities op het gebied van: <ol style="list-style-type: none"> 1. Toepassing van drie of meer biobased materialen; 2. Een GPR-score van gemiddeld minimaal 7,5; 3. Toepassing van het Passief Bouwen concept; 4. Het toepassen van een houten hoofdconstructie bestaande uit houten kolommen, -liggers en -dragende elementen (circulair bouwen); 5. Toepassing van 2 of meer klimaat-adaptieve voorzieningen; 6. Toepassing van 2 of meer natuur-inclusieve maatregelen; - Scoring: <ul style="list-style-type: none"> • Drie van de 6 bovengenoemde duurzaamheidsambities; 5 punten • Vier van de 6 bovengenoemde duurzaamheidsambities; 10 punten • Vijf van de 6 bovengenoemde duurzaamheidsambities 15 punten • Zes van de 6 bovengenoemde duurzaamheidsambities 20 punten 	
<ul style="list-style-type: none"> - Het bovengenoemde Maatschappelijk Vastgoed referentieproject heeft aantoonbaar een gemiddelde Milieu Prestatie Gebouwen (MPG) van: <ul style="list-style-type: none"> • Geen MPG / Hoger dan 1,0 0 punten • Tussen 1,0 en 0,8 5 punten • Lager dan 0,8 10 punten 	
- Omschrijving van het referentieproject:	

Gegadigde verklaart deze verklaring naar waarheid te hebben ingevuld.

Naam	
Functie	
Bedrijf	
Handtekening	
Plaats en datum	

Bijlage 9 Format Nadere selectiecriteria 4: Duurzaamheid onderneming

Referentie:	
Naam bedrijf:	
Adres:	
Postcode en plaats:	
Naam contactpersoon:	
Functie:	
Telefoonnummer:	
Vragen:	
Onderstaande vragen dient u met ja of nee te beantwoorden:	
➤ Ondernemer beschikt reeds over een eigen materialenbank of heeft reeds een samenwerking met een externe materialenbank;	Ja 2 punten / nee 0 punten
➤ Dit wordt aangetoond door: <Invullen Gegadigde>	
➤ Ondernemer heeft een vastgelegde werkwijze waarin beschreven staat hoe omgegaan wordt met vrijgekomen en/of circulair geogste materialen tijdens de bouw (hergebruik van circulair geogste materialen);	Ja 2 punten / nee 0 punten
➤ Dit wordt aangetoond door: <Invullen Gegadigde>	
➤ Ondernemer beschikt over een (eigen) werkplaats waar vrijgekomen en/of circulair geogste materialen verwerkt kunnen worden;	Ja 2 punten / nee 0 punten
➤ Dit wordt aangetoond door: <Invullen Gegadigde>	
➤ Ondernemer heeft een medewerker die zich richt op circulariteit en duurzaamheid binnen de organisatie;	Ja 2 punten / nee 0 punten
➤ Dit wordt aangetoond door: <Invullen Gegadigde>	
➤ Ondernemer heeft een vastgelegde werkwijze waarin beschreven staat hoe afvalmateriaal zoveel als mogelijk voorkomen wordt;	Ja 2 punten / nee 0 punten
➤ Dit wordt aangetoond door: <Invullen Gegadigde>	
➤ Ondernemer beschikt over een actuele, door de directie ondertekende, milieubeleidsverklaring;	Ja 2 punten / nee 0 punten
➤ Dit wordt aangetoond door: <Invullen Gegadigde>	
➤ Ondernemer beschikt over een milieuprogramma of actieplan waarin staat welke maatregelen de organisatie gaat nemen om milieubelasting te reduceren;	Ja 2 punten / nee 0 punten
➤ Dit wordt aangetoond door: <Invullen Gegadigde>	
➤ Ondernemer beschikt over een plan waaruit blijkt dat het personeel wordt geschoold in milieuvriendelijk gedrag (inclusief controle hierop);	Ja 2 punten / nee 0 punten
➤ Dit wordt aangetoond door: <Invullen Gegadigde>	
➤ Ondernemer beschikt over een (milieu)verslag waarin gerapporteerd wordt over milieumaatregelen en behaalde resultaten;	Ja 2 punten / nee 0 punten
➤ Dit wordt aangetoond door: <Invullen Gegadigde>	

↳ Ondernemer beschikt over ter zake relevante certificeringen, onder andere ISO 14001 of aantoonbaar gelijkwaardig milieumanagementsysteem;	Ja 2 punten / nee 0 punten
↳ Dit wordt aangetoond door: <Invullen Gegadigde>	

Gegadigde verklaart deze verklaring naar waarheid te hebben ingevuld.

Naam	
Functie	
Bedrijf	
Handtekening	
Plaats en datum	

Bijlage 10 **Format Nadere selectiecriteria 5: Kostenbewust bouwen Maatschappelijk Vastgoed**

Referentieproject:	
Naam referentie:	
Opdrachtgever:	
Adres:	
Postcode en plaats:	
Naam contactpersoon;	
Functie:	
Telefoonnummer:	
Aard en omvang	
Soort project:	
Omvang in m ² bvo:	
Datum start project:	
Datum eind project:	
Waarde in €	
Rol Gegadigde:	
Aard van de opdracht:	
Vragen:	
<p>➤ De Gegadigde als meedenkend aannemer aantoonbaar invulling heeft gegeven aan het kostenbewust bouwen, door met respect voor architectuur en kwaliteit, een project maakbaar en haalbaar te maken binnen het beschikbare budget, door het binnen zijn inschrijving afprijzen van een door de opdrachtgever verstrekte optimalisatie-/bezuinigingenlijst, dan wel het door Gegadigde inbrengen van optimalisatie-/bezuinigingsvoorstellen, waarop vervolgens aan Gegadigde de opdracht gegund werd;</p>	Maximaal 10 punten
Omschrijving:	
<p>➤ De Gegadigde een eigen calculator/calculatie-afdeling op het gebied van bouwkosten heeft.</p>	Maximaal 10 punten
Omschrijving:	

Gegadigde verklaart deze verklaring naar waarheid te hebben ingevuld.

Naam	
Functie	
Bedrijf	
Handtekening	
Plaats en datum	

Bijlage 11 Verklaring van geen-Russische betrokkenheid

Hierbij verklaart ondergetekende naar eer en geweten dat er geen sprake is van Russische betrokkenheid bij de uitvoering van onderhavige Opdracht (die de drempels van artikel 5 duodecies van EU Verordening (EU) 833/2014 van 31 juli 2014, betreffende de beperkende maatregelen naar aanleiding van de acties van Rusland die de situatie in Oekraïne destabiliseren, zoals gewijzigd bij Verordening 2022/578 van 8 april 2022, overschrijdt).

Ondertekende verklaart in het bijzonder dat:

a) de organisatie (inclusief de onderdelen van een eventueel betrokken consortium) die door ondergetekende wordt vertegenwoordigd een (rechts)persoon (natuurlijke persoon, bedrijf, entiteit of orgaan) is die geen Russische nationaliteit heeft en/of niet in Rusland gevestigd is;

b) de organisatie (inclusief de onderdelen van een eventueel betrokken consortium) die door ondergetekende wordt vertegenwoordigd een (rechts)persoon (natuurlijke persoon, bedrijf, entiteit of orgaan) is, die niet voor meer dan 50% eigendom is van een (rechts)persoon zoals onder a) genoemd;

c) ondergetekende en/of de organisatie die door ondergetekende wordt vertegenwoordigd een (rechts)persoon (natuurlijke persoon, bedrijf, entiteit of orgaan) is die niet handelt in belang en/of op aanwijzing van een partij, zoals bedoeld onder a) en b);

d) er door de organisatie die door ondergetekende wordt vertegenwoordigd voor de uitvoering van deze overeenkomst geen onderaannemers, leveranciers of ondernemingen die een aandeel hebben van meer dan 10% van de contractwaarde worden ingeroepen waarbij zich een situatie als onder a) t/m c) voordoet.

Aldus naar waarheid ondertekend op d.d. (datum), te

..... (plaats),

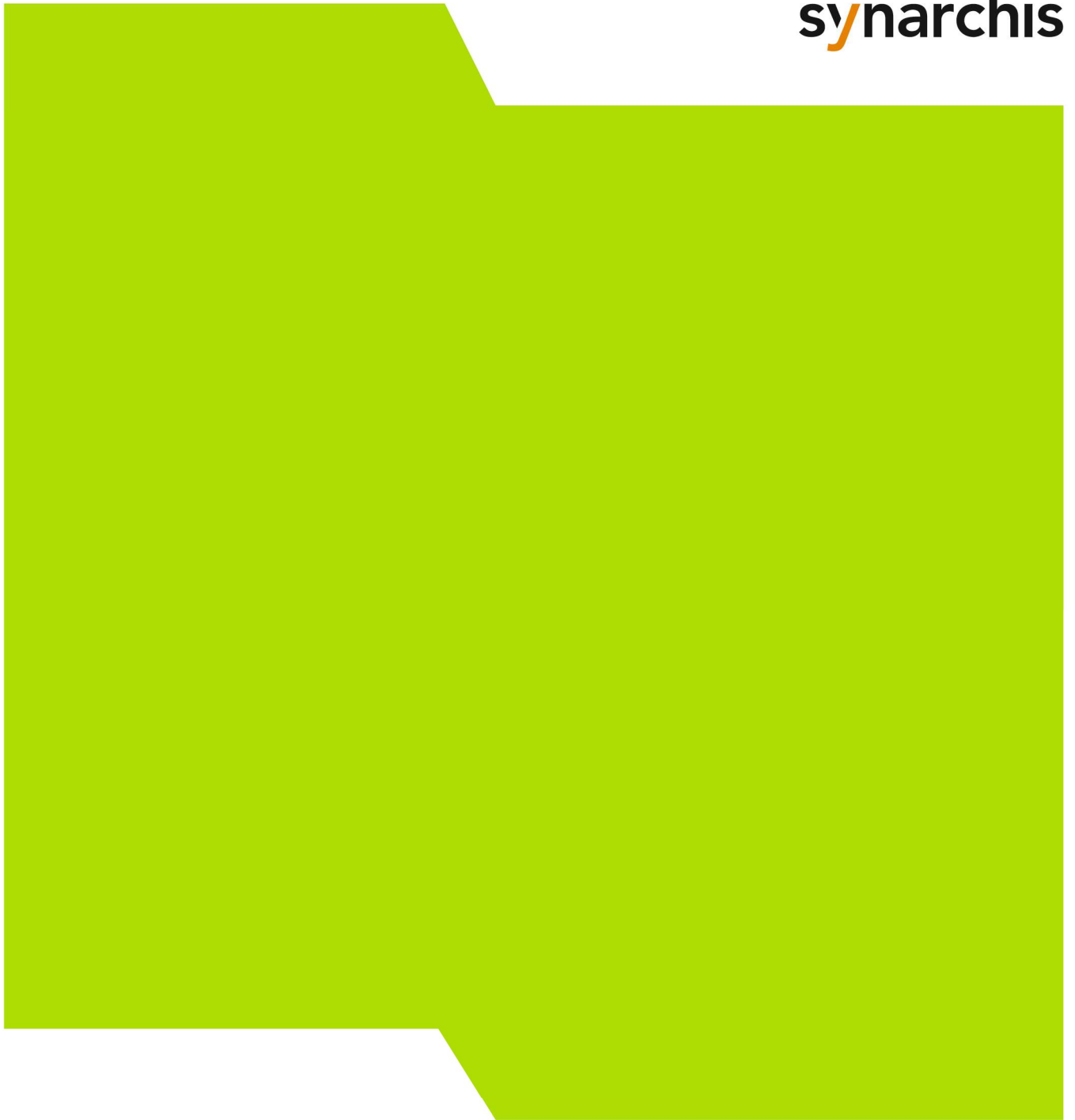
door (naam tekenbevoegde functionaris)

in de functie van

bij(organisatie/bedrijf),

..... (handtekening)

Bijlage 12 D.O.-presentatie Kindcentrum Zijdelwaard



beleidsontwikkeling & marketing



beheer & exploitatie



huisvesting & programmamanagement



aanbesteden & projectmanagement