

DUURZAAMHEIDSBELEID MUMC+

2024 - 2026



Hofs, E.Y.M.A. (Erna)
Erna.hofs@mumc.nl

CONCEPT

Inhoud

1	Inleiding.....	3
2	Scope.....	5
3	Organisatiestructuur	6
3.1	Stuurgroep	6
3.2	Programmamanager Duurzaamheid & Milieu.....	6
3.3	Projectgroepen	7
3.4	Green Teams	7
3.5	Samenwerking in NFU-verband	8
4	Wettelijke kaders en convenanten	9
4.1	Green Deal Duurzame Zorg 3.0.....	9
5	Doel- en taakstellingen op basis van Green Deal 3.0.....	10
5.1	Bevorderen van gezondheid	10
5.2	Bevorderen van bewustwording en kennis	11
5.3	Verminderen CO ₂ -emissie van gebouwen, energie en vervoer.....	12
5.4	Circulair en spaarzaam met grondstoffen en materialen werken.....	13
5.5	Verminderen milieubelasting van medicatie(gebruik)	14
6	Strategie, KPI's & Doelen	15

1 Inleiding

Duurzaamheid is één van de grootste vraagstukken van de eeuw: hoe kunnen we met steeds meer mensen leven, zonder dat het milieu eraan stuk gaat? De wereldbevolking telt nu ongeveer 7,5 miljard mensen. In 2050 zijn dat er naar alle waarschijnlijkheid bijna 9 miljard. En voor al die mensen moet er voedsel zijn, een manier om zich te vervoeren, onderdak en een manier om het afval dat al die mensen produceren weer netjes op te ruimen, zonder dat we nóg meer fossiele grondstoffen gebruiken.

De zorgsector is verantwoordelijk voor ongeveer 7% van de nationale voetafdruk in termen van CO₂-emissie equivalent. Daarnaast produceert de sector 4% van het afval en wordt 13% van de grondstoffen (metalen en mineralen) gebruikt door de zorg. De umc's werken aan een steeds betere gezondheid voor iedereen, helpen mensen gezond te leven en ziekte te voorkomen. Maar met het leveren van zorg, doen van onderzoek en geven van onderwijs, dragen de umc's helaas ook bij aan de klimaatcrisis. Daarom heeft de NFU op 4 november 2022 namens de universitaire medische centra van Nederland de Green Deal 3.0 voor duurzame zorg ondertekend. Hiermee committeren partijen uit het hele zorgveld zich samen met de ministeries van VWS en I&W aan meer inzet om de zorg te verduurzamen.

De missie van het Maastricht UMC+ is het leveren van de best mogelijke zorg en verbeteren van de gezondheid in de regio door integratie van patiëntenzorg, onderzoek en onderwijs. Gezondheid hangt ook samen met de levensstijl en de leefomgeving van die mens. Het Maastricht UMC+ wilt de factoren die van belang zijn voor positieve gezondheid in kaart brengen en beïnvloeden. Duurzaamheid zet daarbij de toon in de wijze waarop we onze taken uitvoeren, variërend van een gezonde aanpak van onderwijs en opleiding, inzetbaarheid van medewerkers, tot voeding en aanwending van medische middelen.

Duurzaamheid is al lange tijd onderdeel van onze strategische bedrijfsvoering. Zo beheert het Facilitair Bedrijf (als servicebedrijf) bij het Maastricht UMC+ al meer dan 15 jaar een gecertificeerd milieuzorgsysteem voor de gehele organisatie. Door het ondertekenen van de Green Deal Duurzame Zorg 3.0, de samenwerking met de andere UMC's en de (inter)nationale ontwikkelingen, heeft Maatschappelijk Verantwoord Ondernemen (MVO) hierna te betitelen als duurzaamheid een prominenter plek op de agenda van MUMC+ gekregen.

In de Green Deal Duurzame Zorg 3.0 zijn afspraken gemaakt met zorginstellingen en ziekenhuizen voor het verminderen van milieuvervuiling door de zorg. Daarin zijn thema's vastgesteld om op te focussen:

1. Actievere inzet op gezondheidsbevordering;
2. Vergroten van kennis & bewustwording;
3. Verlagen van CO₂-uitstoot, met als doel klimaatneutraal in 2050;
4. Verminderen van primair grondstoffengebruik, met als doel maximaal circulaire zorg in 2050;
5. Terugbrengen van de milieubelasting door medicatie(gebruik).

Afgelopen jaren is veel bereikt. Het MUMC+ wordt samen met de andere UMC's gerekend tot de koplopers op milieugebied binnen de zorgsector. Veel verschillende projecten en activiteiten hebben de milieu- en energietheema's invulling gegeven en de CO₂ uitstoot van het MUMC+ verlaagd, zie bijvoorbeeld de milieujaarverslagen van 2022 en eerder.

In dit beleid doet het Facilitair Bedrijf een beleidsvoorstel voor de vraag, hoe het MUMC+ de afspraken uit de Green Deal en aanpalende wet- en regelgeving verwacht te implementeren, borgen en beheersen.

Bij de totstandkoming van het voorliggende duurzaamheidsbeleid heeft afstemming plaatsgevonden met verschillende stakeholders waaronder de duurzaamheidsstuurgroep en duurzaamheidsprojectgroepen, de mandaathouder milieu en duurzaamheid en de werkgroepen van de NFU inzake duurzaamheid en de Green Deal als ook bezoeken aan de UMC's.

CONCEPT

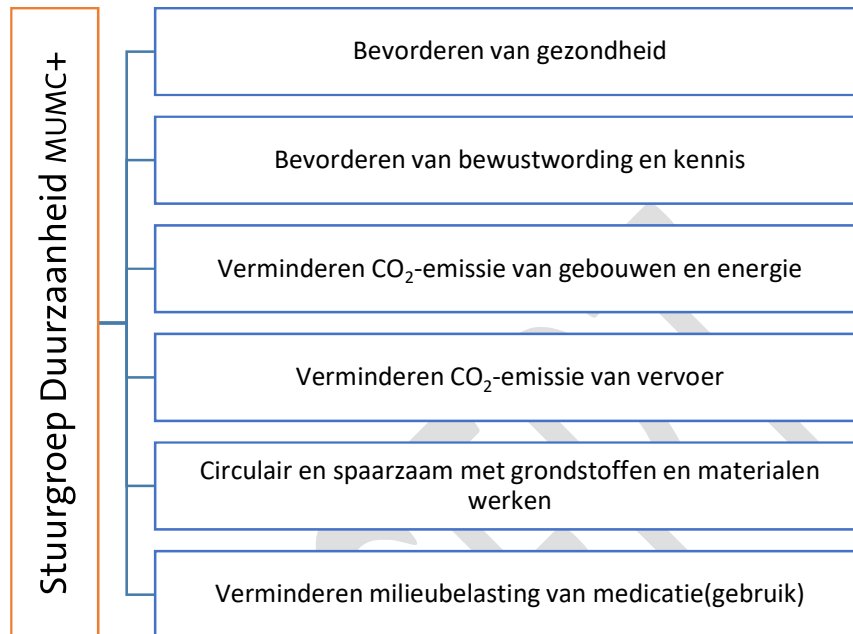
2 Scope

Het Maastricht UMC+ heeft zich geconformeerd aan de Green Deal Duurzame Zorg 3.0 en ziet daarnaast ook veel kansen om een duurzaamheidsbeleid bij het Maastricht UMC+ te implementeren.

Om de duurzaamheidsdoelstellingen die het Maastricht UMC+ is aangegaan en de snelle wijzigingen in compliance (wet- en regelgeving) is het monitoren en beheersen van de duurzaamheidsdoelstellingen over een lange periode gewenst. Mogelijkheden daarvoor zijn het opzetten van een duurzaamheidszorgsysteem. Het duurzaamheidszorgsysteem wordt dan opgezet volgens de ISO 14001 (milieumanagement) en aangevuld door de ISO 26000 (MVO) om zo een excellente afstemming te bereiken met het reeds geaccrediteerd milieumanagement bij Maastricht UMC+ en kwaliteitsmanagement bij Facilitair Bedrijf. Dit systeem kan ondersteunend zijn maar dient dan wel nog verder te worden opgezet, onderhouden en daar waar mogelijk verbeterd.

De aandachtsgebieden milieu (incl. energie), straling en biologische veiligheid zijn verankerd in het managementsysteem van respectievelijk Milieumanagement van het Maastricht UMC+ en de Stralingsbescherming eenheid Complex Randwyck. Het duurzaamheidsbeleid zoals hier beschreven betreft (voorlopig) uitsluitend het Maastricht UMC+. Voor andere gebieden dan milieu, energie, straling en biologische veiligheid, die nog niet volledig gedefinieerd zijn zal in de ontwikkeling van het duurzaamheidsbeleid in de tijd meer duidelijkheid komen. De scope zal nu worden bepaald door de doelstellingen zoals in de Green Deal Duurzame Zorg 3.0 staan genoemd en de keuzes die gaandeweg moeten worden genomen. Het is evident dat niet alle onderwerpen kunnen worden aangepakt. Het is ook duidelijk dat nu nog geen volledige duidelijkheid bestaat over welke operationele onderwerpen precies passen in dit beleid, passen bij de strategische visie en ook rendement opleveren op het gebied van duurzaamheid. Dat zal moeten worden ontwikkeld en is onderdeel van het beleid.

3 Organisatiestructuur



3.1 Stuurgroep

De stuurgroep heeft zowel een sturende als een adviserende rol. De stuurgroep zorgt ervoor en heeft als belangrijkste taak het vervullen van een initiërende, signalerende en op doelstellingen bijsturende rol over dit project. Deze taak kan worden omschreven als het regelmatig beoordelen van het projectresultaat, de projectdoelstelling en de projectrisico's met rapportages. Na afronding van een projectfase zal de stuurgroep moeten bekijken:

- of de projectresultaten voldoende zijn;
- of de projectdoelstellingen nog gelden;
- of de projectrisico's aanvaardbaar zijn en/of in voldoende mate worden afgedekt.

3.2 Programmamanager Duurzaamheid & Milieu

De programmamanager duurzaamheid binnen het Maastricht UMC+ vervult een cruciale rol bij het realiseren van duurzaamheidsdoelen binnen de organisatie. Deze rol omvat diverse verantwoordelijkheden:

- **Opstellen van het duurzaamheidsprogramma:** De programmamanager is verantwoordelijk voor het opzetten, coördineren en bewaken van het duurzaamheidsprogramma van het MUMC+. Dit omvat zowel inhoudelijke als procesmatige aspecten.

- **Prioritering en fasering:** De programmamanager ziet erop toe dat de initiatieven van de projectgroepen binnen het MUMC+ passen binnen de kaders van de Green Deal Duurzame Zorg 3.0. Sommige initiatieven worden binnen het MUMC+ uitgevoerd, terwijl andere in samenwerking met de Nederlandse Federatie van Universitair Medische Centra (NFU) worden opgepakt. De programmamanager overlegt met de projectleiders over prioritering en fasering.
- **Samenwerking en coördinatie:** Er zijn raakvlakken tussen de projectgroepen binnen het MUMC+ en tussen de projectgroepen van het MUMC+ en de NFU-werkgroepen. De programmamanager verbindt de projectleiders binnen het MUMC+ en zorgt ervoor dat het MUMC+ op de juiste wijze wordt vertegenwoordigd in het samenwerkingsverband met de NFU.
- **Monitoring en rapportage:** Om de voortgang van de initiatieven inzichtelijk te maken, wordt er gebruik gemaakt van een dashboard per projectgroep. De programmamanager licht dit dashboard toe aan de stuurgroep. Rapportage wordt geïntegreerd in het milieujaarverslag en het bestuursverslag.
- **Financiering:** Financieringsaanvragen worden door de projectleiders samen met de programmamanager uitgewerkt en vervolgens voorgelegd aan de stuurgroep.
- **Coördinatie van de Green Teams:** De programmamanager coördineert de Green Teams en fungeert als spil tussen de Green Teams onderling en de rest van de organisatie.

3.3 Projectgroepen

De 5 pijlers van de Green Deal Duurzame zorg zijn ondergebracht in 6 projectgroepen (zie bovenstaand overzicht). Er is gekozen om de pijler “Verminderen CO₂-emissie van gebouwen, energie en vervoer” op te splitsen in 2 projectgroepen zowel gezien de omvang van de pijler als de diversiteit tussen de thema’s.

Elke projectgroep wordt geleid door een projectleider uit het MUMC+. De projectleider is verantwoordelijk voor het welslagen van het project op het gebied van organisatie, tijd, geld, informatie en kwaliteit. De projectleider geeft leiding en coördineert alle taken van het interne projectteam.

3.4 Green Teams

Een Green Team is een team van ca. 4-8 mensen die aan de slag willen met duurzaamheid binnen hun eigen afdeling in het MUMC+. Het doel van een Green Team is om verduurzaming onder de aandacht te brengen op de afdeling. Dit kan op meerdere manieren:

- door het uitvoeren van projecten,
- starten van campagnes,
- of het houden van een wedstrijd.

Groot of klein, elke stap richting een duurzamere zorg is er een! Green Teams bestaan in allerlei soorten en maten. Binnen het MUMC+ zijn er 3 type Green Teams te vinden :

- afdelingsspecifieke Green Teams.
- Green Teams per centrum met eer organisatorische binding.
- Green Teams van diverse afdelingen die door locatie met elkaar verbonden zijn.

3.5 Samenwerking in NFU-verband

In kader van de Green Deal Duurzame Zorg 3.0 werken de UMC's samen met de rest van de zorgsector om in een hogere versnelling te verduurzamen. Er is een gezamenlijk uitvoeringsplan opgesteld in NFU-verband. Dit uitvoeringsplan geeft handen en voeten aan de ondertekende Green Deal Duurzame Zorg 3.0. Het geeft weer hoe de UMC's zich de komende jaren gaan inzetten voor het verduurzamen van de zorg met focus op de vijf thema's. Een schematische weergave van het uitvoeringsplan in terug te vinden in bijlage1.

Er is per pijler een werkgroep in NFU-verband opgericht waarin alle UMC's vertegenwoordigd zijn. In de figuur in bijlage 2 is de organisatiestructuur van duurzaamheid in de zorg weergegeven. Het geeft een overzicht van de structuur, samenhang en afstemming op de verschillende niveaus op het gebied van duurzaamheid.

CONCEPT

4 Wettelijke kaders en convenanten

Voor het opstellen van het duurzaamheidsbeleidsplan is gebruik gemaakt van de relevante wet- en regelgeving die voortvloeit uit de Nationale Green Deal Duurzame zorg voor een gezonde toekomst. Het bijhouden van de relevante wet- en regelgeving wordt voor ieder vakgebied op een andere wijze vormgegeven. Bij de milieu gerelateerde zaken gebruik gemaakt van de tool 'MakeOnline' ten behoeve van de compliance.

4.1 Green Deal Duurzame Zorg 3.0

Op 4 november 2022, tijdens de Nationale Klimaatweek, werd de nieuwe Green Deal 'Samen werken aan duurzame zorg' gepubliceerd. Deze dag ondertekenen diverse partijen uit de zorgsector en minister Ernst Kuipers de nieuwe Green Deal. In de nieuwe Green Deal committeren de partijen zich aan meer inzet om de zorg verder te vergroenen. De recent afgelopen Green Deal Duurzame Zorg 2.0 werd ondertekend door meer dan 330 partij en uit het zorgveld en daarbuiten. Vanuit de zorgsector was er veel animo om een nieuwe Green Deal met concretere afspraken te realiseren. De klimaatcrisis vormt namelijk een grote bedreiging voor de volksgezondheid en zorgt ervoor dat de zorgvraag groeit. De zorgsector draagt zelf bij aan klimaatverandering door onder meer de hoeveelheid CO₂ die zij uitstoot en de hulpmiddelen die zij vaak na eenmalig gebruik weer weggooit. Steeds meer zorgaanbieders en zorgprofessionals willen deze paradox tegengaan. Daarom hebben andere brancheorganisaties uit de zorg, van zorgverzekeraars en van banken samen gewerkt aan de totstandkoming van een nieuwe Green Deal. Dit proces werd gefaciliteerd door het ministerie van Volksgezondheid, Welzijn en Sport.

In de nieuwe Green Deal Duurzame Zorg zijn er concretere en ambitieuzere doelen gesteld. Ook wordt in deze Green Deal meer ingezet op gezondheidsbevordering en preventie. En op het vergroten van bewustwording en kennis over de impact van de zorg op het klimaat en milieu en andersom. De vijf thema's in de Green Deal zijn:

1. Actievere inzet op gezondheidsbevordering;
2. Vergroten van kennis & bewustwording;
3. Verlagen van CO₂-uitstoot, met als doel klimaatneutraal in 2050;
4. Verminderen van primair grondstoffengebruik, met als doel maximaal circulaire zorg in 2050;
5. Terugbrengen van de milieubelasting door medicatie(gebruik).

De partijen uit het zorgveld werken de doelstellingen en afspraken de komende tijd uit in sectorale uitvoeringsplannen. Hierin verduidelijken ze op welke manier er uitvoering komt aan de afspraken in de Green Deal en wat daar voor nodig is.

Ook gaan we hier in het MUMC+ mee aan de slag. We zullen op korte termijn een stuurgroep en 6 projectroepen oprichten om invulling te geven aan de doelstellingen van de nieuwe Green Deal. Uiteraard zullen ook de Green Teams hierin betrokken worden.

5 Doel- en taakstellingen op basis van Green Deal 3.0

5.1 Bevorderen van gezondheid

Het bevorderen van gezondheid binnen de gehele zorgketen is cruciaal. De meest duurzame vorm van zorg is die welke niet geleverd hoeft te worden. Door te focussen op ziektepreventie, gezondheidsbevordering, een gezonde leefstijl, een gezonde zorg- en leefomgeving en effectieve ziektecontrole, kunnen we de gezondheid van mensen verbeteren en het zorggebruik verminderen. Dit bespaart kosten, tijd en middelen, wat ook gunstig is voor het milieu.

Het MUMC+ streeft naar:

Een gezonde werk- en verblijfsomgeving voor medewerkers, patiënten en bezoekers.

1. Het MUMC+ zet zich aantoonbaar in op basis van bestaande inzichten en concepten om de fysieke en mentale gezondheid van de bevolking, patiënten en medewerkers te bevorderen (in het kader van duurzame inzetbaarheid) en draagt actief bij aan programma's en bewustwording.
2. In lijn met het Nationaal Preventieakkoord streeft het MUMC+ naar gezonde, gevarieerde en duurzame voeding voor patiënten en medewerkers. 'Duurzame en gezonde voeding' wordt geïntegreerd in het inkoopbeleid.
3. Het MUMC+ bevordert een voedingsaanbod met meer plantaardige en minder dierlijke eiwitten. Tegen 2030 wordt gestreefd naar een verhouding van 40/60 (dierlijk/plantaardig) voor personeel, met een tussendoel van 50/50 in 2026. Voor patiënten wordt medisch verantwoorde aanpassing nagestreefd.
4. Het MUMC+ past kennis en ervaring toe om een gezondheid bevorderende leef- en werkomgeving te creëren, zeker bij nieuwbouw en renovaties.

5.2 Bevorderen van bewustwording en kennis

Voor een succesvolle verduurzaming zijn bewustwording, kennis, vaardigheden, onderzoek en samenwerking essentieel. Alle zorgprofessionals, van bestuurders tot facilitair ondersteuners, moeten geïnformeerd zijn over de relatie tussen menselijk handelen, klimaat, milieu en gezondheid.

Het MUMC+ streeft naar:

Het vergroten van bewustwording en kennis over de impact van de zorg op het klimaat en milieu, en de invloed van klimaat en milieu op de gezondheid, bij zorgprofessionals, patiënten en de samenleving.

1. Het MUMC+ draagt actief bij aan het maatschappelijke debat over de relatie tussen menselijk handelen, klimaatverandering, milieuvervuiling en gezondheid, en vergroot daarmee het draagvlak voor klimaatmaatregelen en verduurzaming vanuit het perspectief van volksgezondheid.
2. Preventie, duurzame zorg en de relatie tussen klimaat, milieu en gezondheid worden integraal en zichtbaar opgenomen in de strategie- en visiedocumenten van het MUMC+. Er wordt een interne projectgroep gevormd om medewerkers bewust te maken van duurzaamheid.
3. Het MUMC+ bevordert dat patiënten bekend raken met de relatie tussen klimaat, milieu en gezondheid, en verstrekt praktische informatie om duurzamer handelen in de zorg te stimuleren, zoals het voorkomen van medicatieverspilling en het bevorderen van beeldbellen.
4. Duurzame zorg en Planetary Health worden geïntegreerd in het curriculum van alle zorgopleidingen.
5. Het MUMC+ bevordert kennisontwikkeling en onderzoek op het gebied van duurzame zorg, de thema's in de Green Deal en Planetary Health.

5.3 Verminderen CO₂-emissie van gebouwen, energie en vervoer

Door gebouwen, energie en vervoer te verduurzamen, kan het MUMC+ aanzienlijk bijdragen aan de vermindering van broeikasgassen, in lijn met het Klimaat- en Energieakkoord.

Het MUMC+ streeft naar:

Een vermindering van 55% van de directe CO₂-uitstoot in 2030 ten opzichte van 2018, en klimaatneutraliteit in 2050.

1. Het MUMC+ streeft naar een gemiddelde CO₂-reductie van 30% op sectorniveau voor vastgoed en energie tegen eind 2026 ten opzichte van 2015, op basis van de monitoring door het Expertisecentrum Verduurzaming Zorg.
2. Een bestuurlijk vastgestelde portefeuilleroutekaart met een strategisch vastgoedbeheerplan richting 2030 en 2050.
3. Vanaf 2023 wordt de CO₂-uitstoot van vervoersbewegingen van personeel in kaart gebracht en wordt een mobiliteitsplan opgesteld met doelen en maatregelen voor vermindering en verduurzaming van deze uitstoot. Waar mogelijk worden ook patiënten en bezoekers hierbij betrokken.
4. Klimaatneutraliteit en/of 'CO₂-arm' worden uitgangspunten in beleid voor nieuwbouw, renovaties en de inkoop van energie en vervoersmiddelen.
5. Het MUMC+ faciliteert het in kaart brengen van (indirecte) CO₂-uitstoot van andere 'hotspots' en stelt waar mogelijk plannen op met doelen en maatregelen voor de vermindering hiervan.

5.4 Circulair en spaarzaam met grondstoffen en materialen werken

Circulair werken betekent verantwoord omgaan met grondstoffen om een schonere en gezondere wereld te realiseren voor huidige en toekomstige generaties. Dit is belangrijk gezien de hoge materiaalconsumptie in de zorg en de mogelijkheid van grondstoffenschaarste. Er is een transitie nodig van 'wegwerp' naar 'hergebruik' en vermindering van verbruik, met actieve toepassing van de "R-ladder".

Het MUMC+ streeft naar:

50% minder primair grondstoffenverbruik in 2030 (ten opzichte van 2016) en maximaal circulaire zorg in 2050.

1. Het MUMC+ past bestaande kennis en ervaring toe om circulair te werken en spaarzaam met grondstoffen om te gaan, en bevordert de ontwikkeling van nieuwe kennis.
2. Waar mogelijk kiest het MUMC+ voor 'herbruikbaar' boven 'wegwerp', met als doel dat in 2026 tenminste 20% van de (medische) hulpmiddelen herbruikbaar is. Het MUMC+ bevordert gesprekken tussen gebruikers, producenten en inkopers.
3. 'Duurzaam en circulair inkopen' wordt vastgelegd als uitgangspunt in het inkoopbeleid voor (bouw)materialen, (medische) hulpmiddelen en voeding, in lijn met het Manifest Maatschappelijk Verantwoord Oprachtgeven en Inkopen.
4. Samen met relevante beroepsverenigingen onderzoekt en stimuleert het MUMC+ jaarlijks hoe twee zorg- of behandelprocessen zo ingericht kunnen worden dat er minder (medische) hulpmiddelen of materialen nodig zijn en implementeert deze in de bedrijfsvoering.
5. Het MUMC+ streeft ernaar dat in 2030 zorgbreed gemiddeld maximaal 25% van al het afval 'ongesorteerd restafval' is, en in 2026 al 25% minder ongesorteerd restafval ten opzichte van 2018. Hiertoe bevordert het MUMC+ afvalbeleid met aandacht voor afvalscheiding en 'zero waste', stimuleert kennis hierover bij medewerkers en zet in op betere ketensamenwerking. Ook wordt beoogd het gebruik van luiers en incontinentiemateriaal met 5 à 10% te verminderen.
6. Het MUMC+ brengt voedselverspilling in de zorg in kaart en streeft naar maximale vermindering hiervan.

5.5 Verminderen milieubelasting van medicatie(gebruik)

Geneesmiddelen zijn essentieel voor het dagelijks functioneren, kwaliteit van leven en ziektebehandeling, maar dragen ook bij aan milieuvervuiling via urine en ontlasting. Ongebruikte medicatie wordt soms nog steeds via de gootsteen of toilet weggespoeld, wat leidt tot milieuvervuiling. Daarnaast heeft de productie van geneesmiddelen een klimaat- en milieupact.

Het MUMC+ streeft naar:

Het verminderen van de milieubelasting van medicatie(gebruik).

1. Als onderdeel van gezondheidsbevordering zet het MUMC+ in op:
 - a. Gepast voorschrijven en afleveren van noodzakelijke medicijnen.
 - b. Bevorderen van therapietrouw en juist gebruik door de patiënt.
2. Waar mogelijk geeft het MUMC+ de voorkeur aan de minder milieuschadelijke medicatie-optie, gebaseerd op betrouwbare informatie.
3. Het MUMC+ ontwikkelt maatregelen om medicijnverspilling tegen te gaan, bijvoorbeeld door onnodig voorschrijven, overmatige verstrekking of onnodig hoge doseringen te voorkomen, in samenhang met bestaande inspanningen zoals passende zorg en het tegengaan van polyfarmacie.
4. Bij de inkoop van medicijnen houdt het MUMC+ rekening met milieu- en internationale sociale voorwaarden.
5. Het MUMC+ werkt samen aan de inname en zo mogelijk heruitgifte van ongebruikte medicatie.
6. Het MUMC+ blijft samenwerken in het kader van de Ketenaanpak Medicijnresten uit Water.
7. Het MUMC+ streeft naar vermindering van de lozing van röntgencontrastmiddelen door verschillende maatregelen, zoals vermindering van het gebruik, hergebruik van restanten, meegeven van plaszakken, zuivering bij de bron en gebruik van speciale toiletten in het ziekenhuis.
8. Het MUMC+ onderzoekt of zuivering aan de bron zinvol is en welke betaalbare technieken beschikbaar zijn om specifiek medicatieafvalwater te zuiveren.

- Aangezien de meeste medicijnresten via privégebruik in het milieu belanden, informeert het MUMC+ medicijngebruikers over het belang van correcte medicijnafvalverwerking. Het MUMC+ participeert actief in de jaarlijkse landelijke campagne 'Week van Ons Water' en promoot de inzamelweek breed.

6 Strategie, KPI's & Doelen



Doelen en uitvoering – pijler 1

"Bevorderen van gezondheid"			
Roadmap strategie	scope	KPI's	Doelen 2022 -2026
Bijdragen aan de gezondheid in de regio door initiatieven te ondersteunen en initiëren vanuit 1 plek	Gebouwen	Toepassing van principes healing environment (licht, lucht, ruimte, natuur)	Toegepast in alle nieuwbouw - en renovatieprojecten vanaf 2023
Een healing environment is onderdeel van nieuwbouw en renovatietrajecten	Werkplekken, IT inrichting	# m ² biodivers groen toegevoegd in en rond het MUMC+	xx m ² biodivers groen buiten en binnen toegevoegd
Het versterken van de connectie met de natuur door toevoeging van biodivers groen in en rondom het ziekenhuis	Mobiliteit	Terugdringen autokilometers en bevorderen van beweging	<ul style="list-style-type: none"> via de pijler mobiliteit
Een rookvrij ziekenhuis	Eerste focus binnen pijler	Rookvrij ziekenhuis	Rookvrij ziekenhuis uiterlijk in 2025
Inzetten op minimaal 50% plantaardige voeding ter bevordering van het welzijn van patiënten en naasten	Medisch	Geen alcohol verkocht of geschonken	Geen alcohol vanaf 2025
Duurzame inkoop en verwerking van de catering in het ziekenhuis en toewerken naar een gezond aanbod van voeding	Catering	% gezonde voeding volgens richtlijn Eetomgevingen van Voedingscentrum	100% gezonde voeding vanaf 2025
		% plantaardig voedsel	>50% plantaardig voedsel in 2026
		% vermindering voedselverspilling	20% minder voedselverspilling

*donkerblauwe kpi's en doelen volgen uit NFI, grijze kpi's zijn afgeleide en keuze



Doelen en uitvoering – pijler 2

"Bewustwordingen kennis"			
Roadmap strategie	scope	KPI's	Doelen 2022-2026
<p>Informeren van alle zorgprofessionals over de relatie tussen menselijk handelen, milieuvulling en gezondheid</p> <p>Dialoog voeren over deze impact met (aankomende) zorgprofessionals, patiënten en hun directe omgeving</p> <p>Aansluiten op centrale kennisbanken om nieuwe kennis te delen en ontvangen</p> <p>Verbinding zoeken met verschillende zorgopleidingen over inbedding van duurzaamheid in het curriculum</p> <p>Aansluiting zoeken met thema's die spelen in de regio en aanjagen waar we al goed in zijn</p>	<p>Gebouwen</p> <p>Werkplekken, IT inrichting</p> <p>Medisch</p> <p>Mobiliteit</p> <p>Catering</p>	<p>Bereik van communicatiestrategie op zorgverleners</p> <p>Bereik van communicatiestrategie op patiënten en cliënten</p> <p>(Aankomende) zorgprofessionals Verduurzamen hun gedrag</p> <p>Vaste communicatiemomenten met Bijv. 'De week van...'</p> <p>Planetary Health inbedden in opleiding</p> <p>Bij- en nascholing over Planetary Health Beschikbaar voor zorgmedewerkers</p> <p>Duurzaamheid zichtbaar en integraal opgenomen in strategie- en visiedocumenten</p>	<p>communicatiestrategie bereikt ≥80% zorgverleners voor 2026</p> <p>communicatiestrategie bereikt ≥60% patiënten en cliënten voor 2026</p> <p>70% is bezig met gedrag verduurzamen voor 2026</p> <p># keer 'De week van...' in 2024</p> <p>Ontwikkelen van een curriculum/training voor docenten</p> <p>Bij- en nascholing over Planetary Health voor 100% zorgmedewerkers beschikbaar in 2025</p> <p>Duurzaamheid integraal opgenomen in strategie- en visiedocumenten uiterlijk</p>

*donkerblauwe kpi's en doelen volgen uit NFU, grijze kpi's zijn afgeleide en keuze



Doelen en uitvoering – pijler 3

"CO2-reductie van energie, gebouwen en vervoer"			
Roadmap strategie	Scope	KPI's	Doelen 2022-2026*
<p>Integrale planning: Uitvoeren van CO2 routekaart in samenloop met grote renovaties en daarin eventueel risico's nemen</p> <p>Duurzaamheidseisen voor 2050 maatgevend maken voor de renovaties</p> <p>Al in spelen op de toekomstige energienorm door aanvullende maatregelen door te voeren boven op de CO2 routekaart</p> <p>Uitgevoerde maatregelen delen als nieuwe best practices</p> <p>Inzetten op minder reisbewegingen en meer online consults in primair proces</p> <p>Sturen op duurzame mobiliteit, bij voorkeur fiets of lopend</p>	<p>Gebouwen</p> <p>Mobiliteit</p> <p>Scope 1 & 2 (verplicht): bedrijfsauto's, lease, huur en eigendom,</p> <p>Scope 3: Zakelijk reizen en woon-werkverkeer medewerkers (auto's en openbaar vervoer)</p>	<p>% CO2 reductie op gebouwen</p> <p>CO2 ton eq. reductie</p> <p>% hernieuwbare energie of duurzame inkoop energie</p> <p>Energieverbruik in kWh/m2 BVO</p> <p>% CO2 reductie op mobiliteit</p> <p>CO2 ton eq. reductie</p> <p>% inkoop elektrische (lease)auto's</p>	<p>30% en 55% CO2-reductie in 2026 en 2030 (tov 1990 <-> 2020)</p> <p>10.000 ton eq. CO2 reductie in 2030</p> <p>Min. 30%? hernieuwbare energie op locatie voor nieuwbouw en grote verbouwingen</p> <p>Energieverbruik xx kWh/m² bvo (150 kWh/m2 mogelijk einddoel 2050)</p> <p>30% CO2-reductie in 2026 tov 2018 op gebied van vervoer</p> <p>350 ton eq. CO2 reductie</p> <p>Xx% inkoop elektrische (lease)auto's</p>

*donkerblauwe kpi's en doelen volgen uit NFU, grijze kpi's zijn afgeleide en keuze





Doelen en uitvoering – pijler 4

"Circular en spaarzaam met grondstoffen en materialenwerken"			
Roadmap strategie	scope	KPI's	Doelen 2022-2026
<p>We geven actief invulling aan een 'circulaire bedrijfsvoering', en streven naar de meeste impact vanuit medische processen, catering en gebouwen</p> <p>We sluiten aan op acties van collega UMC's en het landelijk netwerk en delen onze kennis met elkaar</p> <p>De kwaliteit van het zorgproces blijft voorop staan in de verduurzaming</p>	<p>Gebouwen</p> <p>Werkplekken, IT inrichting</p> <p>Eerste focus binnen pijler</p> <p>Medisch</p> <p>Catering</p>	<p>Materialen bouw- en inrichting</p> <p>Verlagen milieu impact bouw in MPG en CO2</p> <p>% afvalvermindering op bouwplaats</p> <p>% herkomst niet primaire grondstoffen</p> <p>% toekomstig hergebruik</p> <p>Toxiciteit</p> <p>Materialen medisch</p> <p>% vermindering primair grondstoffenverbruik in hulpmiddelen</p> <p>CO2 ton reductie in medische processen</p> <p>Voedings- en restafval</p> <p>% ongesorteerd afval</p> <p>% vermindering voedselverspilling</p> <p>Kennis en beleid</p> <p>% duurzame (circulaire) aanbestedingen</p>	<p>MPG: 0.5(?) en 250kg CO/m2(?)</p> <p>-50% afvalvermindering voor gebouwmaterialen en restafval in 2030</p> <p>Herkomst: >25% massaperc. niet-primair</p> <p>Toekomstig >25% massa herbruikbaar.</p> <p>>90% materialen gezoneerde materialen (C2C banned list v3)</p> <p>20% minder primair grondstoffenverbruik in 2026 t.o.v. 2018</p> <p>CO2 ton reductie in medische processen</p> <p>25% minder ongesorteerd afval</p> <p>Voedselverspilling via de pijler bevorderen gezondheid</p> <p>Duurzaamheid in 100% van aanbestedingen</p> <p>5 circulaire markt spin offs gericht op bedrijfsvoering MUMC</p>

*donkerblauwe kpi's en doelen volgen uit NFU (Individuele acties), grijze kpi's zijn afgeleide en een keuze



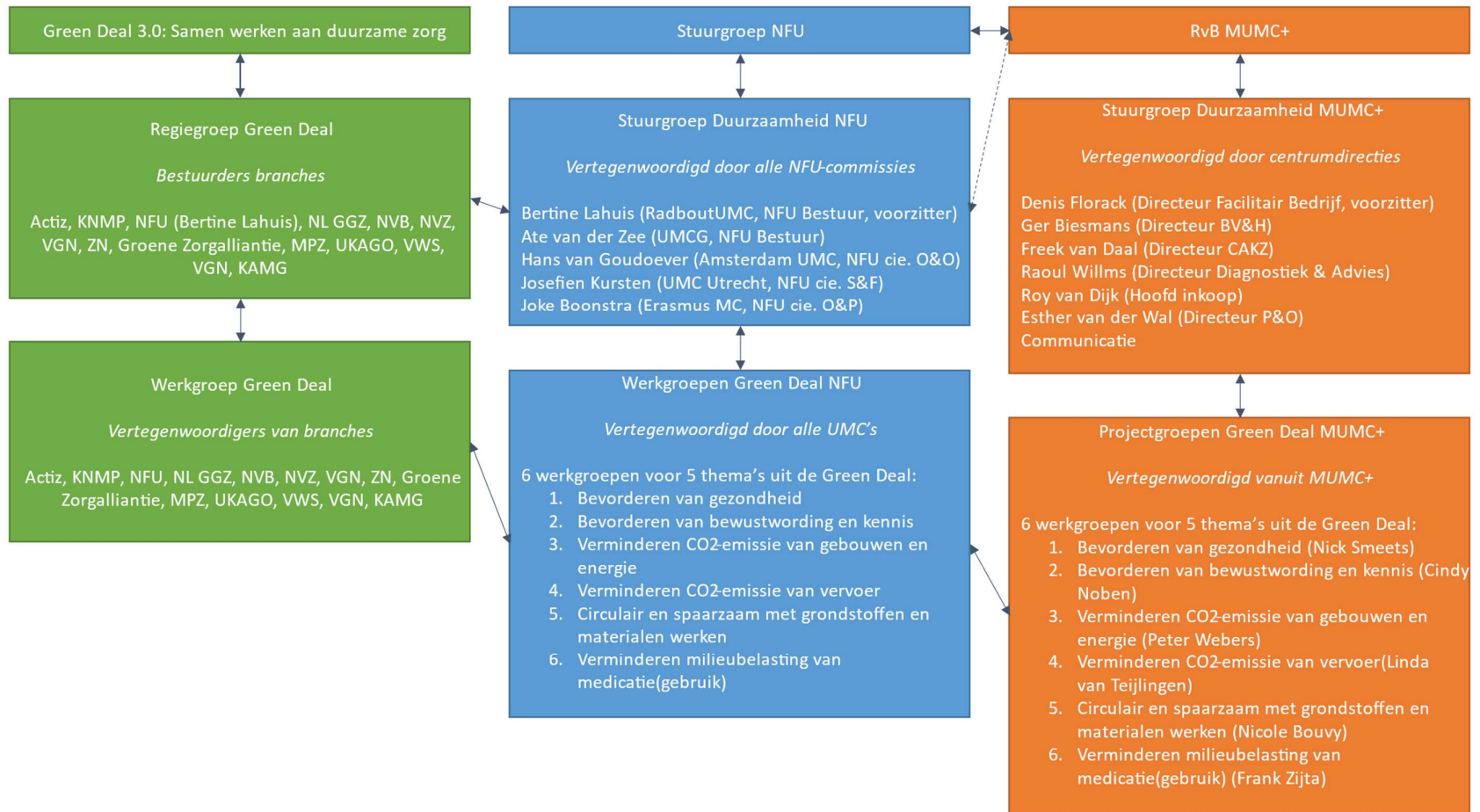
Doelen en uitvoering – pijler 5

"Verminderen milieubelasting van medicatie(gebruik)"			
Roadmap strategie	scope	KPI's	Doelen 2022-2026
<p>Gepast gebruik door het voorschrijven van medicijnen aan te passen met bewezen interventies</p> <p>Verspilling tegengaan door medicatiegebruik in kaart te brengen en een plan op te stellen</p> <p>In ketenaanpak met farmaceutische bedrijven de ontwikkeling en toelating van medicijnen verbeteren gericht op afbreekbaarheid en effectiviteit</p> <p>Waterzuivering door medicijnresten uit water te halen om negatieve gevolgen voor het waterleven en de drinkwaterbereiding terug te dringen</p> <p>Duurzaam inkopen van medicijnen Met een zo laag mogelijke impact</p>	<p>Medisch</p>	<p>Gepast gebruik</p> <p>Uitvoeren # bewezen interventies op gepast gebruik</p> <p>Inzameling x% oude en gebruikte medicijnen mogelijk</p> <p>Uitvoeren # bewezen interventies op tegengaan verspilling</p> <p>% reductie in verspilling medicatie</p> <p>Water(-zuivering)</p> <p>x% reductiegebruik van contrastmiddelen en/of x% inzet plaszakken van patiënten met poliklinische CT in 2026</p> <p>Zuivering aan de bron onderzoeken. Impact ntb</p> <p>Inkoop</p> <p>x% van gebruikte medicijnmassa (in kg) is milieu impact bekend</p>	<p>Implementatie x interventies op gepast gebruik. Aantal ntb</p> <p>inzameling x% oude en gebruikte medicijnen mogelijk in 2024</p> <p>Implementatie x interventies op tegengaan verspilling Aantal ntb</p> <p>% reductie in verspilling medicatie</p> <p>85 % inzet plaszakken van patiënten met poliklinische CT in 2026</p> <p>In 2024 vaststellen of ketenaanpak gewenst is. Impact ntb</p> <p>x% van gebruikte medicijnmassa (in kg) is milieu impact bekend in 2026. Impact ntb</p>

*donkerblauwe kpi's en doelen volgen uit NFU, grijze kpi's zijn afgeleide en keuze



Bijlage 1:



Bijlage 2:

Bevorderen gezondheid 1	Bevorderen kennis en bewustzijn 2	Reductie CO ₂ -voetafdruk 3	Circulair werken 4	Medicijnresten uit water 5
<ul style="list-style-type: none"> Start programma's gezondere levensstijl Gezondere en meer duurzame voeding volgens richtlijnen Voedingscentrum 	<ul style="list-style-type: none"> Centrale kennisagenda en vindplaats voor kennis Inbedding duurzaamheid in opleidingscurriculum en in bij- en nascholing Programma om bewustzijn te bevorderen 	<ul style="list-style-type: none"> Portfeuille route-kaart opgesteld en uitvoeren Mobiliteitsplannen opstellen en uitvoeren Duurzaamheid opnemen in inkoopcriteria 	<ul style="list-style-type: none"> Centrale vindplaats van informatie Plan voor verduurzamen hulpmiddelen gebruik Afvalplan opstellen en uitvoeren Analyseren voedselverspilling en opzetten interventies Duurzaam en circulair inkopen 	<ul style="list-style-type: none"> Plan van aanpak medicijnverspilling tegengaan Verbeterde verwerking van röntgencontrastmiddelen Opstellen inkoopcriteria
<ul style="list-style-type: none"> Verhoogd welzijn patiënten en medewerkers Voedingsaanbod per 1 januari 2030 in overeenstemming met richtlijn Eetomgevingen van het Voedingscentrum 50% plantaardige eiwitten in 2026 	<ul style="list-style-type: none"> Zorgmedewerkers en patiënten met informatie over duurzaamheid bereikt Kennisagenda opgesteld en kritieke onderzoeken afgerond Duurzaamheid opgenomen in opleidingscurricula 	<ul style="list-style-type: none"> 55% CO₂-reductie op sectorniveau voor vastgoed, energie en vervoers-bewegingen eind 2030 t.o.v. het referentiejaar tussen 1996-2020 	<ul style="list-style-type: none"> Vervangen van min. 20% van disposables met duurzaam alternatief in 2026 Vermindering van verspilling materialen Zorgbreed max. 25% ongesorteerd afval in 2030 	<ul style="list-style-type: none"> In 2026 maximaal 20% verspilling medicijnen In 2026 in alle umc's inzet plaszakken bij gebruik röntgencontrastmiddel Inkoopcriteria voor duurzame medicijnen opgesteld via IZAAZ

CONCEPT