



Mobiliteitshub N34

Borger

Schetsontwerp openbare ruimte



22 april 2026

Colofon

Titel Schetsontwerp openbare ruimte

In opdracht van: Gemeente Borger

Opgesteld door: buro MA.AN

Terborchstraat 22
8011 GG Zwolle
Telefoon: 038-4234482

Vasteland 12
3011 BL Rotterdam
Telefoon: 010-4133025

info@buromaan.nl

Datum: 22 april 2026

Gemeente Borger-Odoorn



provincie Drenthe



STEDENBOUW BEELDENDE KUNST LANDSCHAP ARCHITECTUUR



Inhoudsopgave

Inleiding 3

Uitgangspunten 4

Uitgangspunten openbare ruimte 5

Plankaart 7

Ontwerpprincipes/ profielen 8

Materialen 9

Groen Ontwerp 10

Groenontwerp openbare ruimte 11

Beplantingzones 12

Impressie openbare ruimte 15

Referentiebeelden 16

Impressies 17

Plankaart indicatieve oppervlakten 21

Schetsontwerp Entreeplein en P+R

Inleiding

Het entreeplein van de mobiliteitshub Borger is vormgegeven als een samenhangende verblijfsruimte waarin functionaliteit, landschappelijke inpassing en dorpschaal elkaar versterken. Het plein fungeert als representatieve entree van het dorp en vormt tegelijkertijd de schakel tussen het dorp, het buitengebied, de nieuwe wijk Koesteege en de mobiliteitsfunctie van het P+R-terrein.

Het P+R-terrein en het entreeplein zijn als één ruimtelijke eenheid ontworpen. Door eenduidig materiaalgebruik, doorgaande lijnen in verharding en geïntegreerde groenstructuren ontstaat visuele rust en functionele helderheid. Parkeren wordt landschappelijk ingepast, waarbij groene eilanden, boomvakken en infiltrerende verharding bijdragen aan klimaatadaptatie en verblijfskwaliteit.

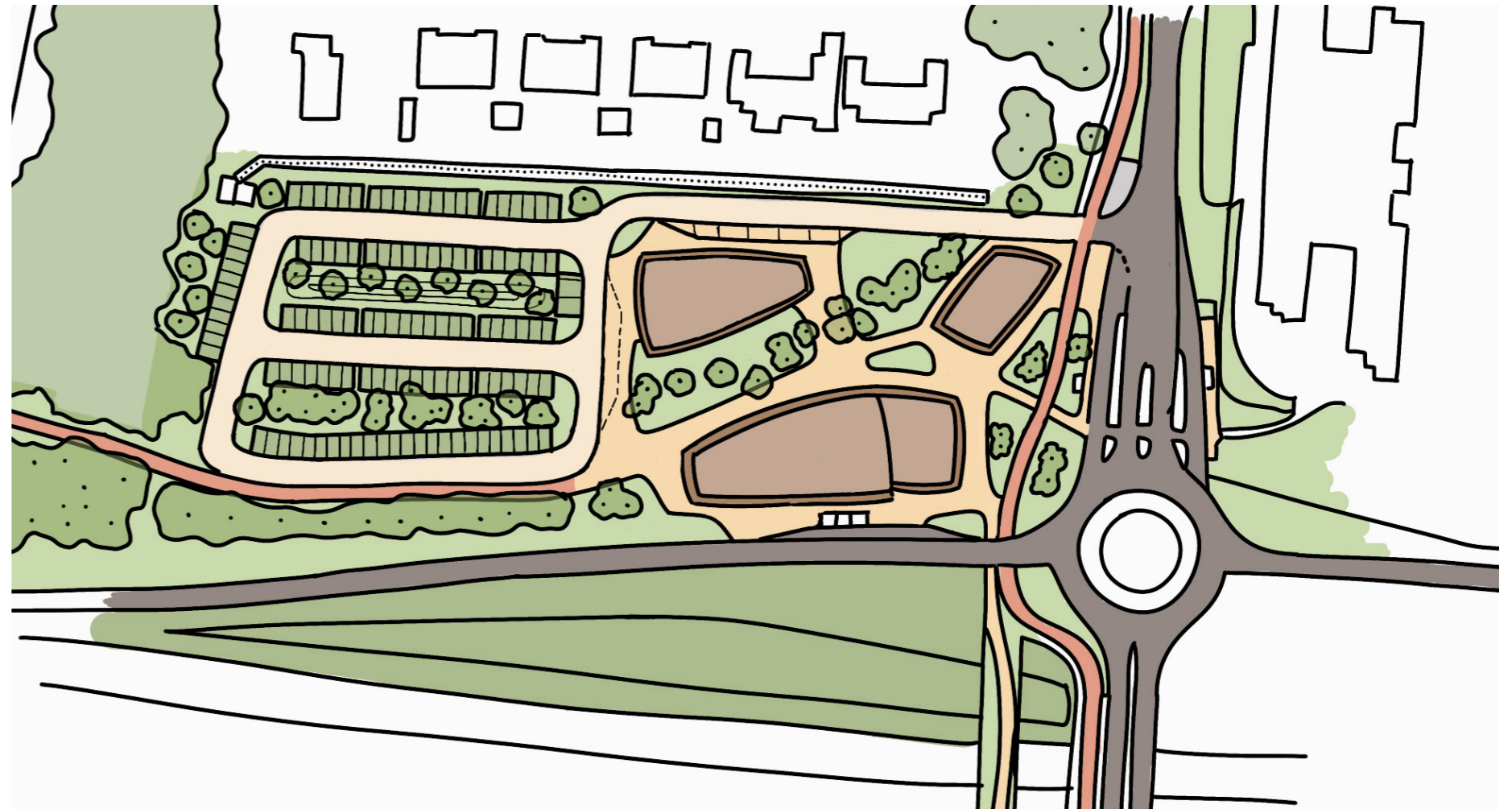
In de materialisering wordt ingezet op een consequente beeldtaal. De toepassing van elementenverharding en straatmeubilair sluit aan bij de reeks gebruikte materialen en straatmeubilair in het dorp.

De bestaande bomen-as vormt een structurerend en beeldbepalend element binnen het ontwerp en blijft behouden. Deze as verankert het plein in zijn context, biedt oriëntatie en zorgt voor schaduwwerking en seizoensbeleving.

De relatie tussen het entreeplein en de bushaltes wordt ruimtelijk en functioneel geoptimaliseerd. Duidelijke looplijnen en visuele zichtrelaties leggen een logische verbinding tussen bushaltes en fietsenstalling. Wachtruimtes en verblijfsplekken zijn integraal onderdeel van het pleinontwerp of gebouwontwerp, met aandacht voor comfort en sociale veiligheid.

Vergroening van het entreeplein is essentieel binnen het ontwerp van de hub. Naast de bestaande bomen komen aanvullende plantvakken en oplossingen voor waterberging middels een wadi. Deze toevoegingen verhogen de biodiversiteit, reduceren hittestress en versterken de landschappelijke beleving bij verblijf op de hub.

Het totaalconcept is een entreeplein dat functioneert als visitekaartje van Borger: dorpschaal gekoppeld aan landschappelijke robuustheid, met een heldere mobiliteitsstructuur en een uitnodigende, groene verblijfskwaliteit.



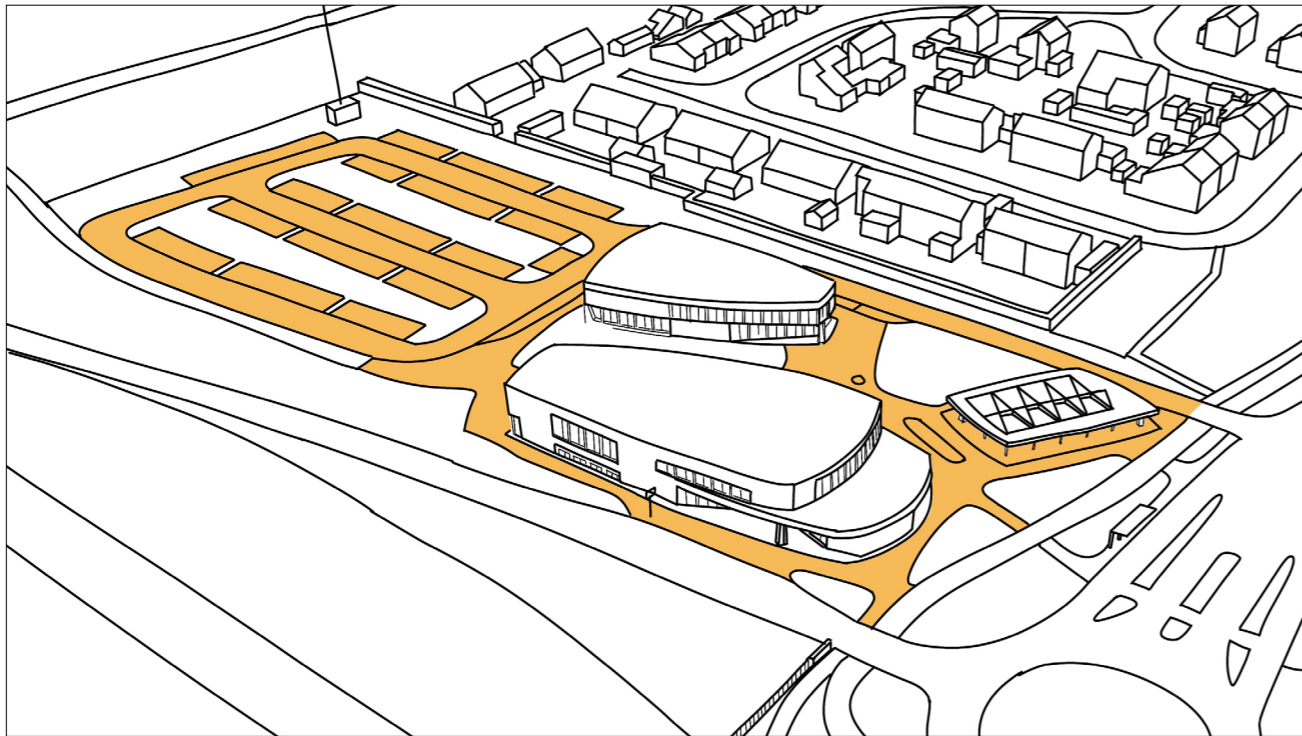
Hoofdstuk

01

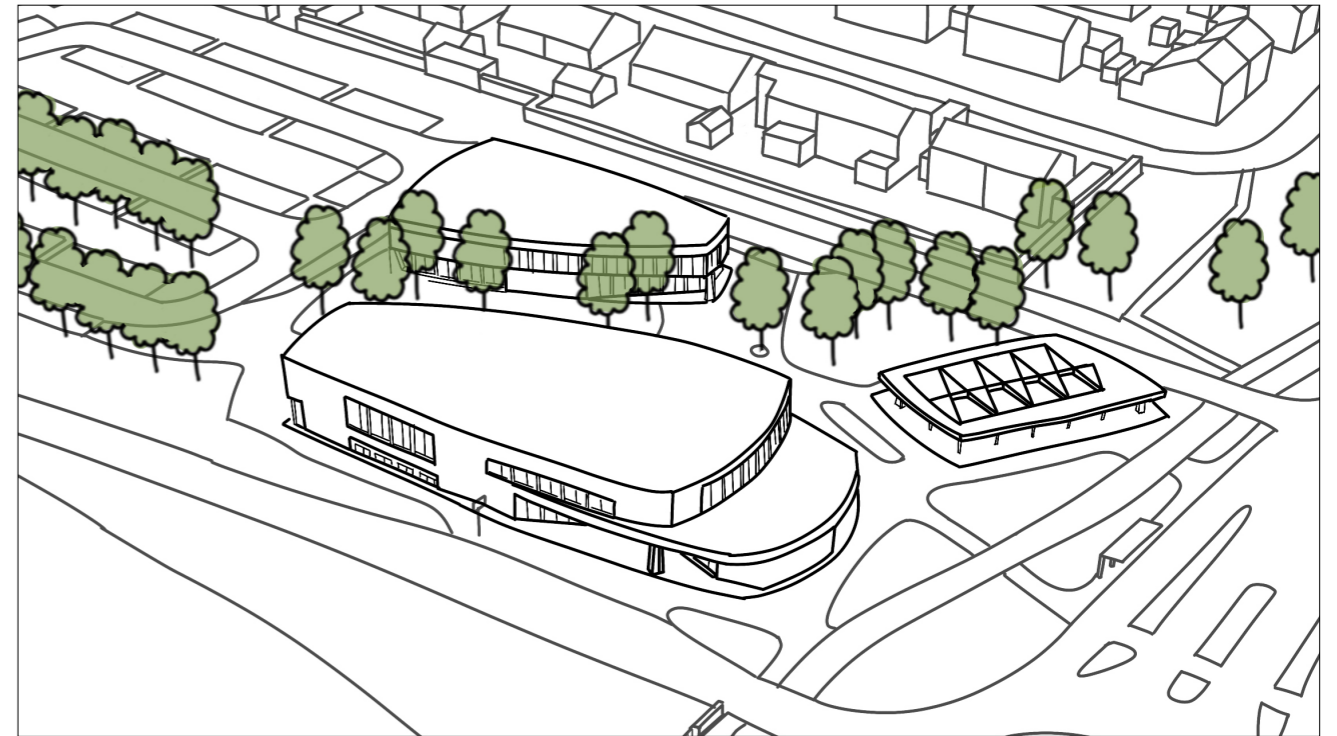


Uitgangspunten

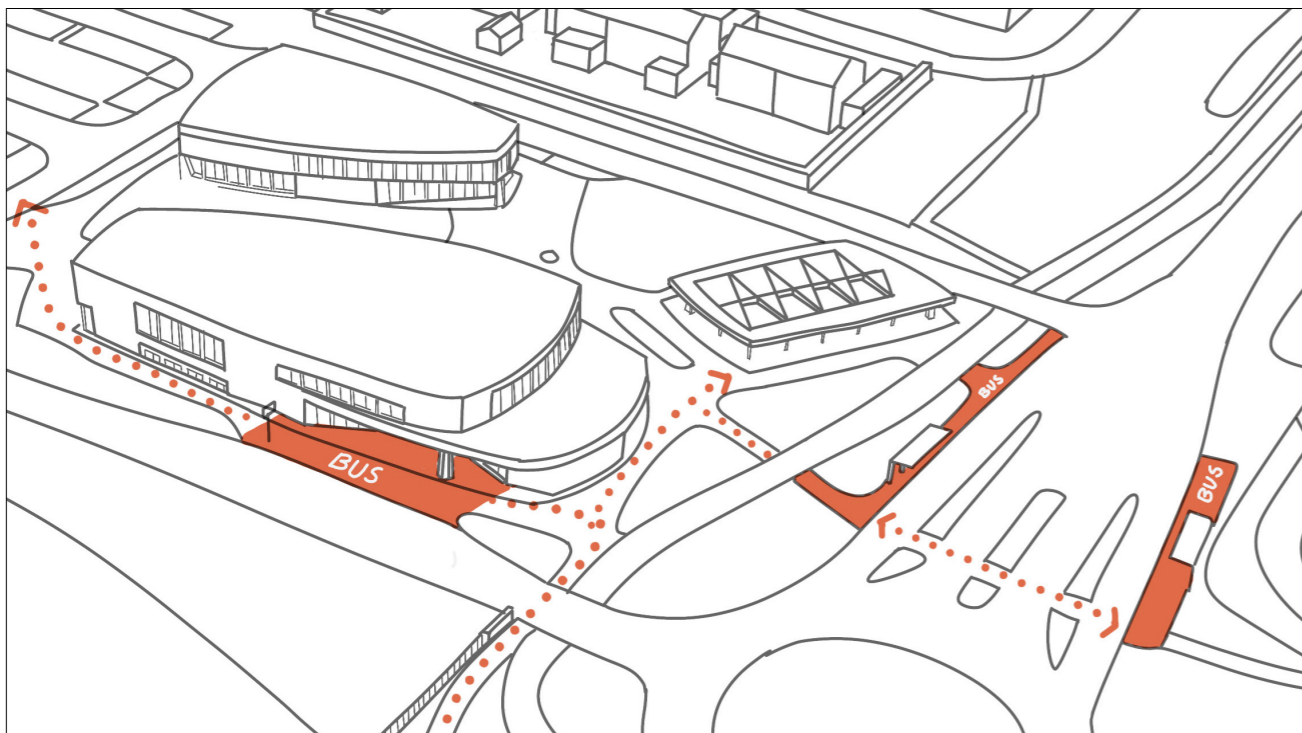
Uitgangspunten openbare ruimte



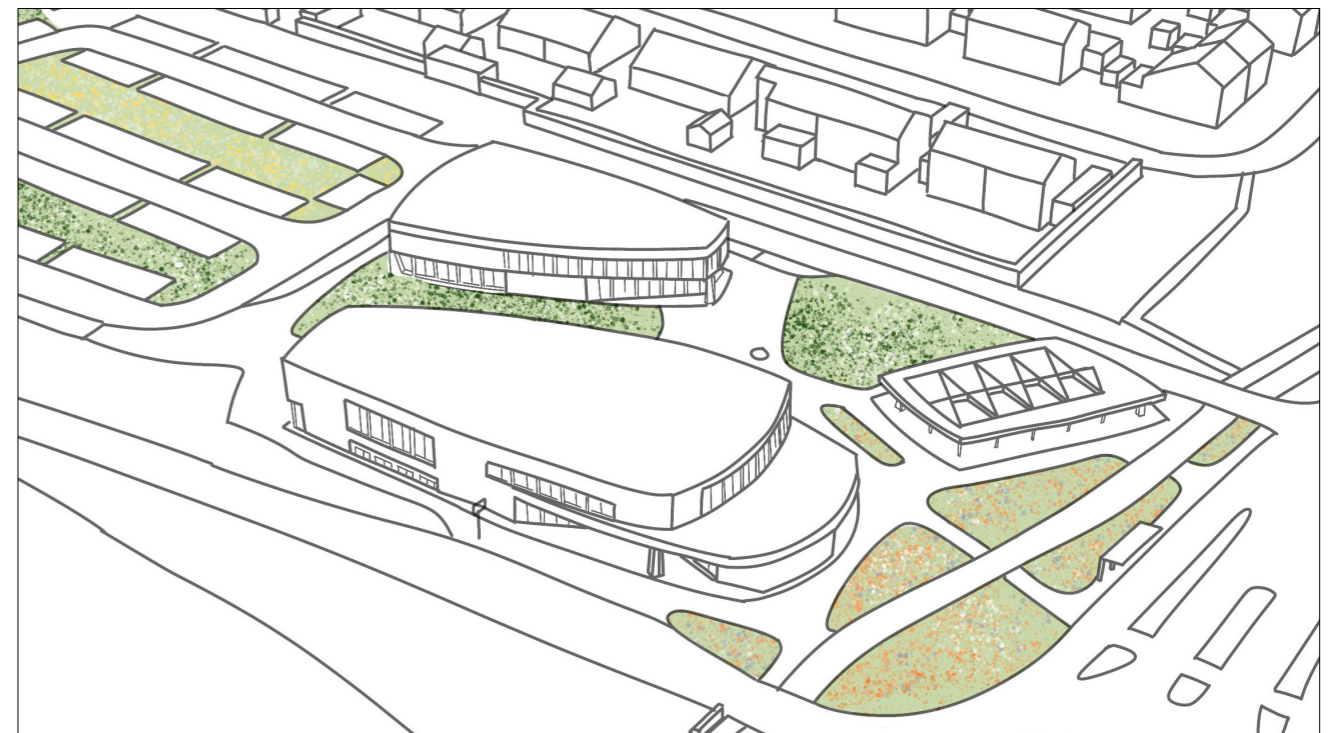
P+R en entreeplein vormen een eenheid



Bestaande bomen-as behouden

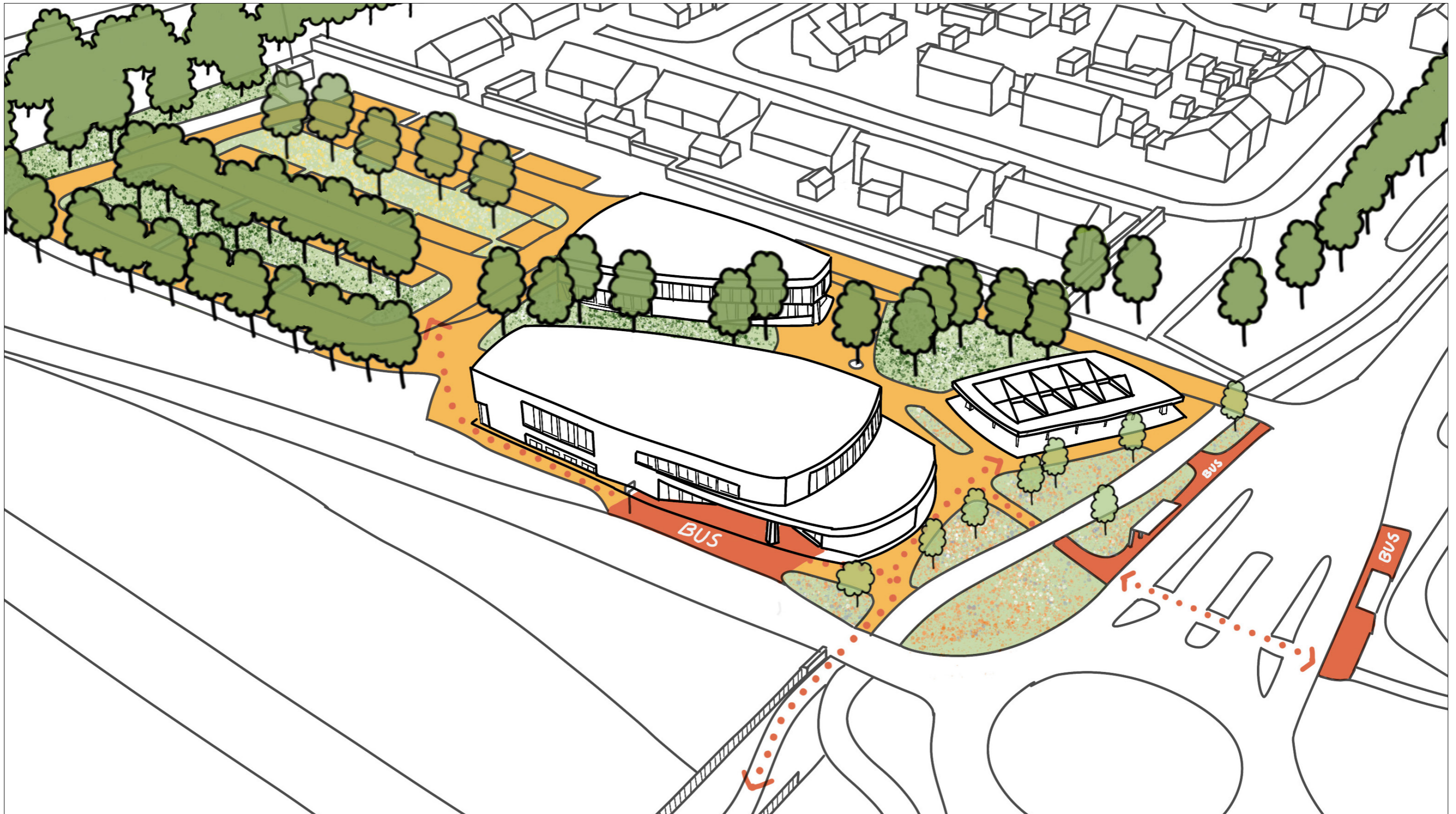


Relatie entreeplein met bushaltes



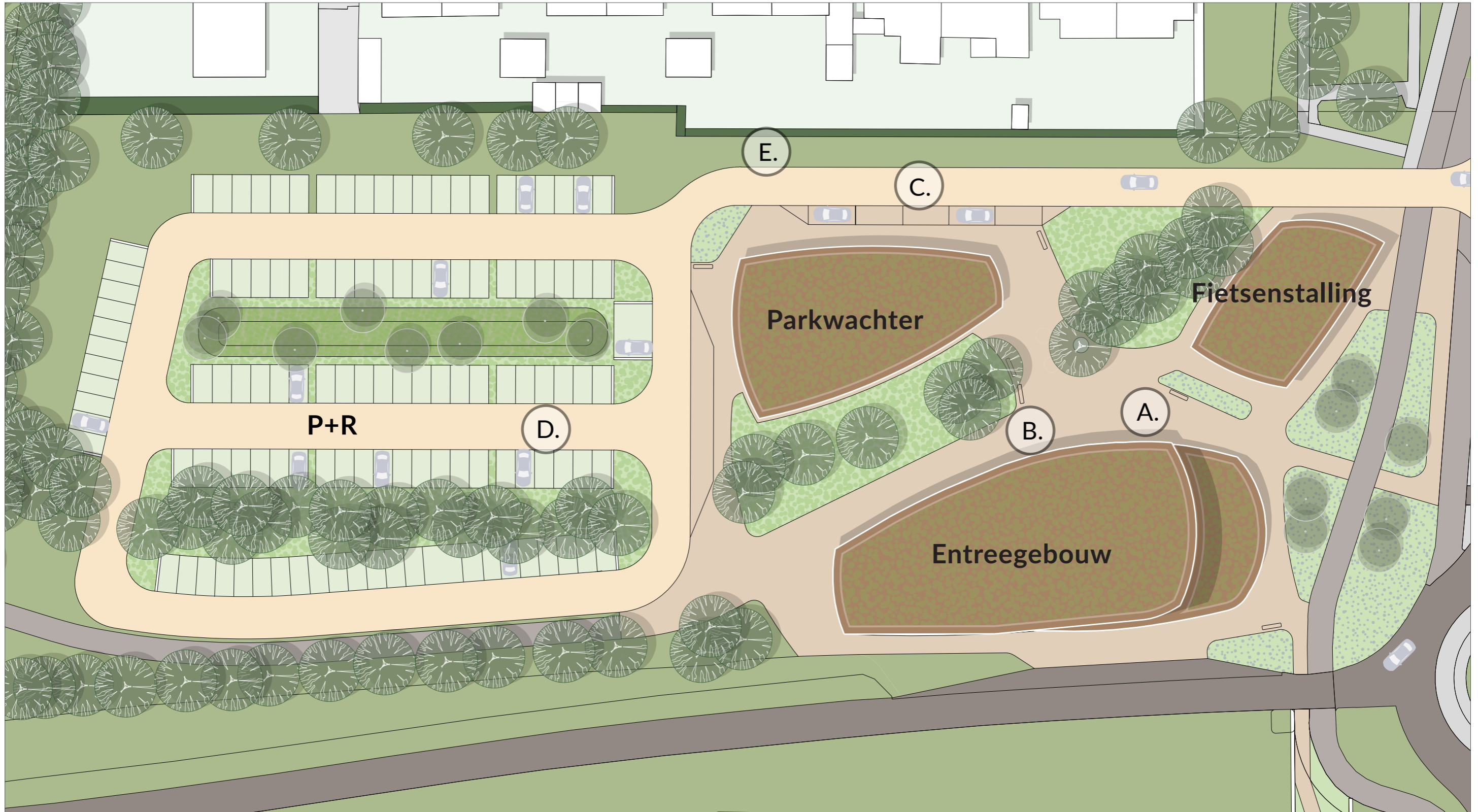
Vergroening van het entreeplein

Uitgangspunten openbare ruimte



Plankaart 1:500

Ontwerpprincipes/ profielen



Openbare ruimte

Ontwerpprincipes/ profielen



(A.) Principe Entreeplein meubilair

Plein - Vandersanden Lerida Waalformaat halfsteensverband
 Bank - Grijsen Bend RAL 7016
 Afvalbak - Constructo RAL 7016
 Lichtmast - Thorn Avenue paaltop



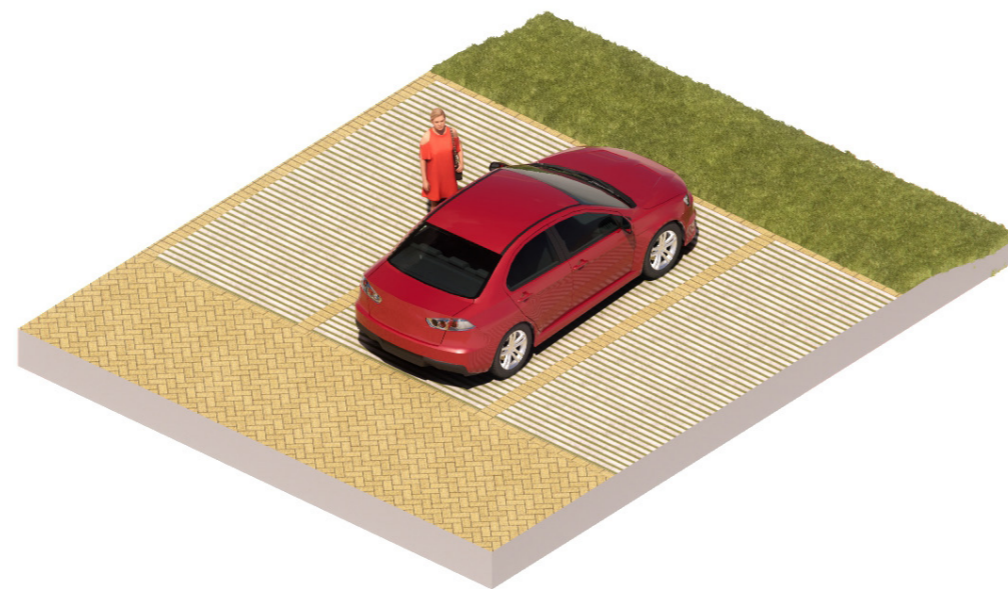
(B.) Bestratingsprincipe Entreeplein

Plein - Vandersanden Lerida Waalformaat halfsteensverband
 Onder gebouwen - Vandersanden Armilla Waalformaat halfsteensverband
 Opsluiting groenvakken betonband 100mm



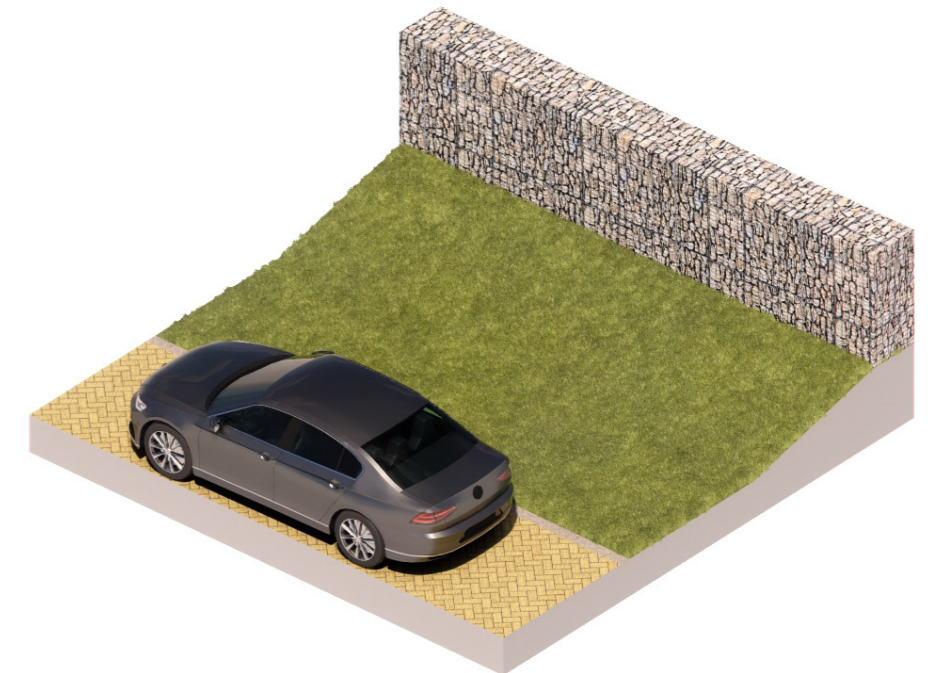
(C.) Bestratingsprincipe Kiss & Ride

Parkeerplaatsen - Vandersanden Lerida Waalformaat halfsteensverband
 Beeindiging plein betonband 150 mm
 Rijbaan P+R - Gele betonsteen Struyk Verwo Keranova Ocr (1910)
 Keiformaat - Keperverband



(D.) Bestratingsprincipe P+R

Rijbaan P+R - Gele betonsteen Struyk Verwo Keranova Ocr (1910) Keiformaat -
 Keperverband
 Parkeervak - Hydro Lineo 300x300 halfopen - Betongrijs



(E.) Principe Geluidswal

Schankorf 1.50 m gevuld met gebiedseigen materiaal

Openbare ruimte

Materialen

Bestratingsmaterialen

Entreeplein

Vandersanden Lerida - waalformaat

Vandersanden Armilla - waalformaat

P+R

Struyk Verwo Keranova Ocra - keiformaat

Struyk Verwo Hydroe Lineo half-open - 300 x 300 mm

Verlichting

Thorn Avenue LED

Meubilair

Grijsen Bank Bend

Grijsen Afvalbak Constructo

Velopa fietsenrek Tulip

Alles op kleur RAL 7016



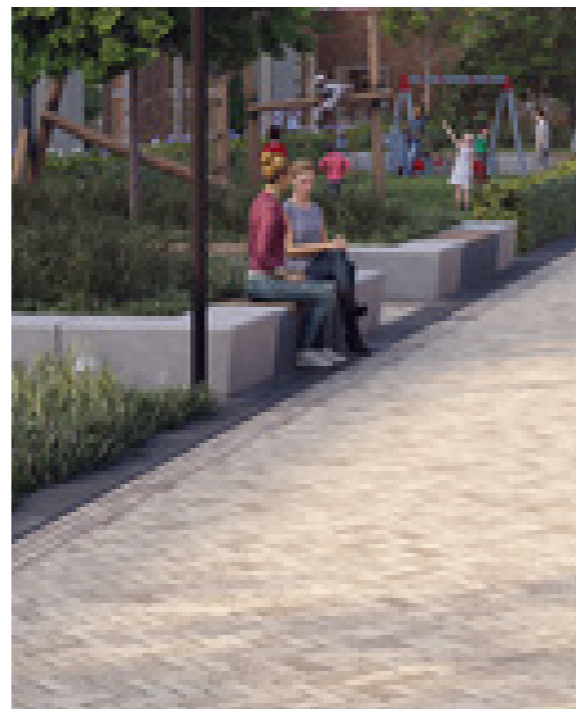
Vandersanden Lerida



Lichtmast Thorn Avenue



Grijsen Bank Bend



Vandersanden Armilla



Velopa fietsenrek Tulip



Grijsen Constructo afvalbak



RAL 7016, mat fijnstructuur



Grasbetonsteen Hydrolineo Struyk Verwo

Hoofdstuk

02



Groen ontwerp

Openbare ruimte

Groen

Het groenontwerp voor de mobiliteitshub N34 – Borger vormt een belangrijk onderdeel van de ruimtelijke en esthetische kwaliteit van de totale ontwikkeling. De landschappelijke inrichting draagt niet alleen bij aan klimaatadaptatie, biodiversiteit en waterberging, maar speelt tevens een belangrijke rol in de beleving, oriëntatie en identiteit van de plek. Uitgangspunt voor het groenplan is het versterken van de relatie tussen dorpsentree, mobiliteitshub en het omliggende Drentse landschap. Binnen het ontwerp wordt gewerkt met drie samenhangende beplantingszones, elk met een eigen karakter, functie en beeldtaal.

Beplantingszone 1 – Dorpse entree

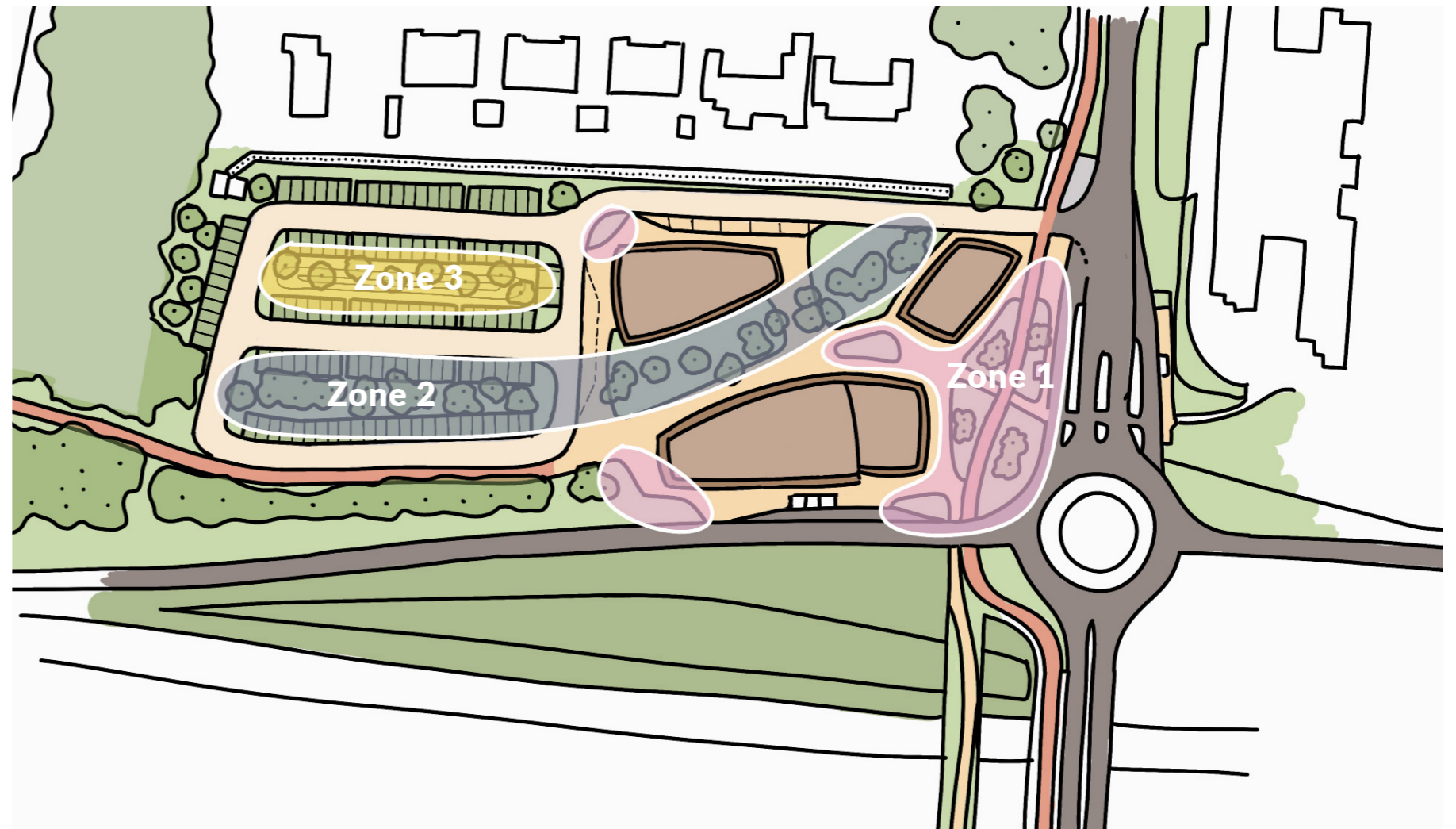
De entree van de mobiliteitshub wordt vormgegeven als een uitnodigende en overzichtelijke verblijfsruimte met een dorpschaal. Lage, kleurrijke vaste planten zorgen jaarrond voor een aantrekkelijk en verzorgd beeld. De beplanting gecombineerd met de stenige omgeving, markeert de aankomst en creëert een prettige wachtruimte voor gebruikers van het openbaar vervoer. Door te sturen op bloei-spreiding, structuur en winterbeeld blijft de entree in alle seizoenen representatief.

Beplantingszone 2 – Landschappelijke as

De bestaande bomenlaan vormt een structurerende drager binnen het plangebied en bezit een hoge landschappelijke waarde. Behoud en versterking van deze as zijn daarom leidend. De oeverbegroeiing wordt aangevuld met een specifiek op boomgroeiplaatsen afgestemd mengsel (Adventa), met soorten zoals fluitekruid die passen bij het halfschaduwrijke laankarakter. Hiermee wordt de laan ecologisch versterkt en visueel verankerd in het omliggende landschap.

Beplantingszone 3 – Extensieve wadi

De wadi, gesitueerd bij de parkeerplaatsen, worden landschappelijk ingericht met extensieve, bloemrijke wadimengsels. Deze zones combineren waterberging met ecologische meerwaarde en seizoensbeleving. In de aangrenzende groenzones worden zwerfstenen toegepast als landschappelijke accenten en als verwijzing naar de geologische ontstaansgeschiedenis van het Drentse landschap. Samen vormen deze drie beplantingszones een gelaagd en gebiedseigen groenraamwerk dat functionaliteit, identiteit en beleving integraal met elkaar verbindt.



Zone 1 Dorpse entree met kleurrijke vaste planten

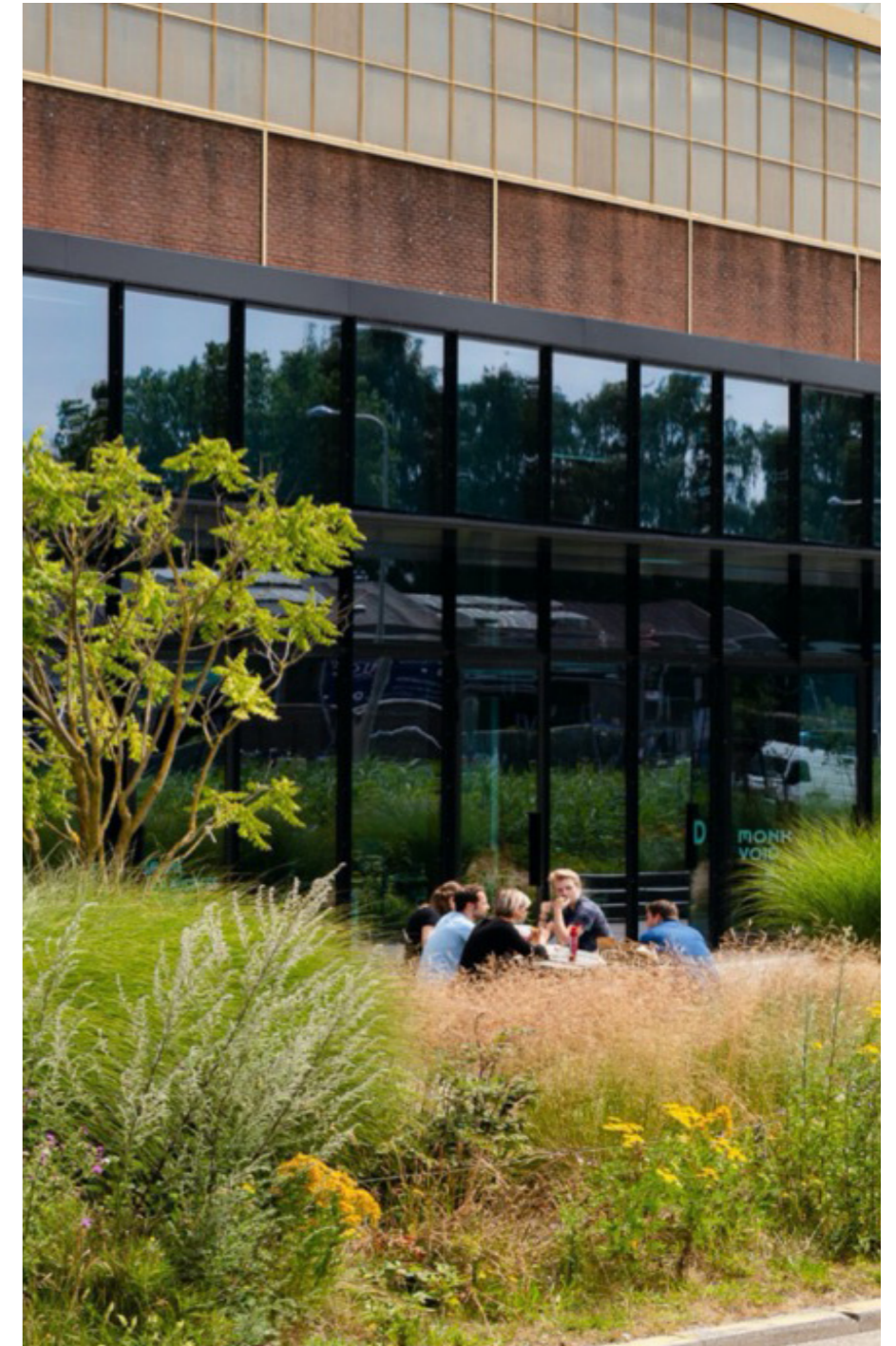
Zone 2 De landschappelijke as

Zone 3 Extensieve wadi

Openbare ruimte

Beplantingszone 1 - Dorpse entr ee met kleurrijke vaste planten

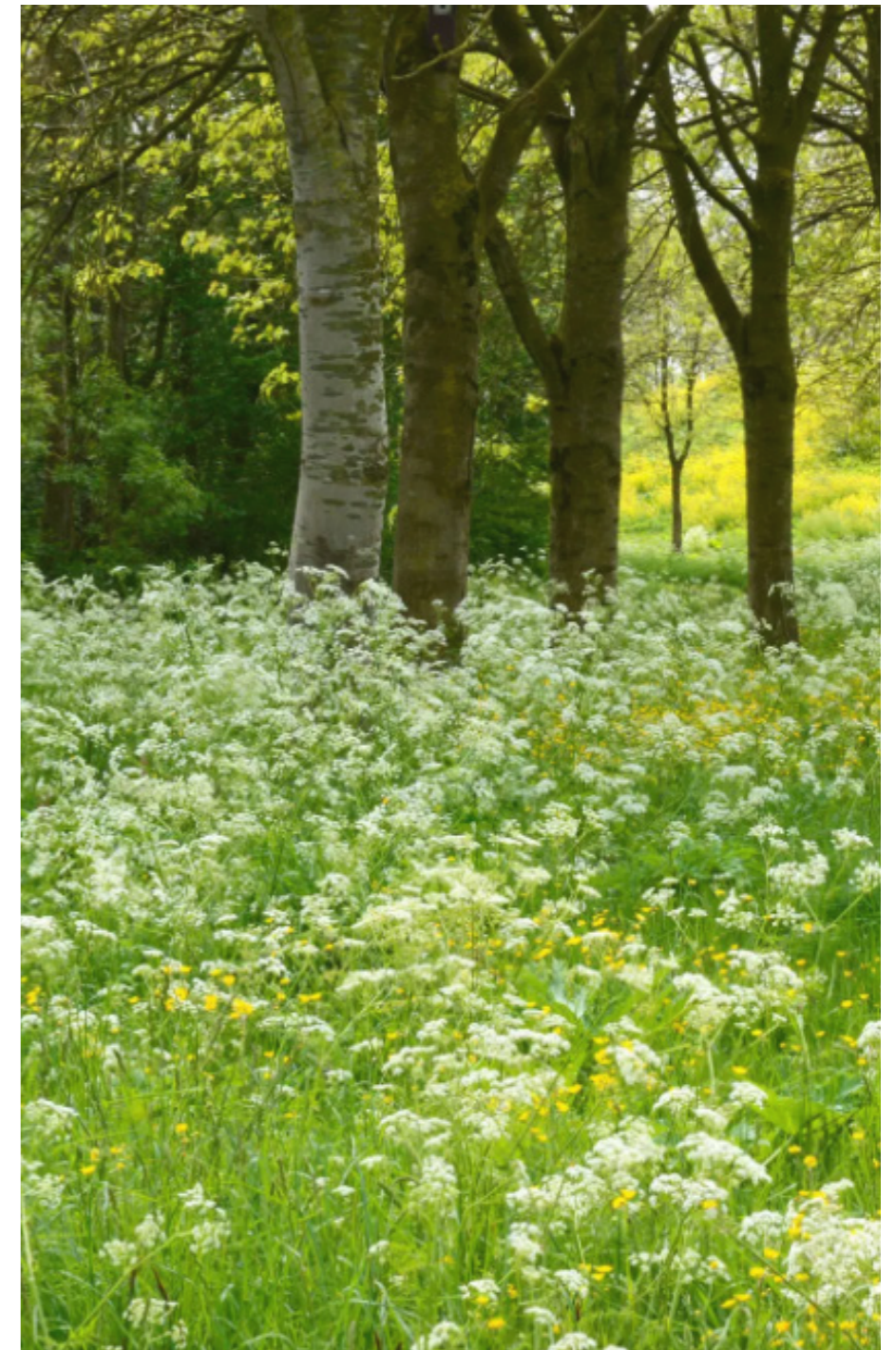
De entr ee van de mobiliteitshub is uitnodigend en overzichtelijk, met kleurrijke lage vaste planten die jaarrond beeld geven. Door de beplanting voelt de entr ee dorps aan en wordt een prettige verblijfsplaats, bijvoorbeeld voor het wachten op de bus.



Openbare ruimte

Beplantingszone 2 - De landschappelijke as

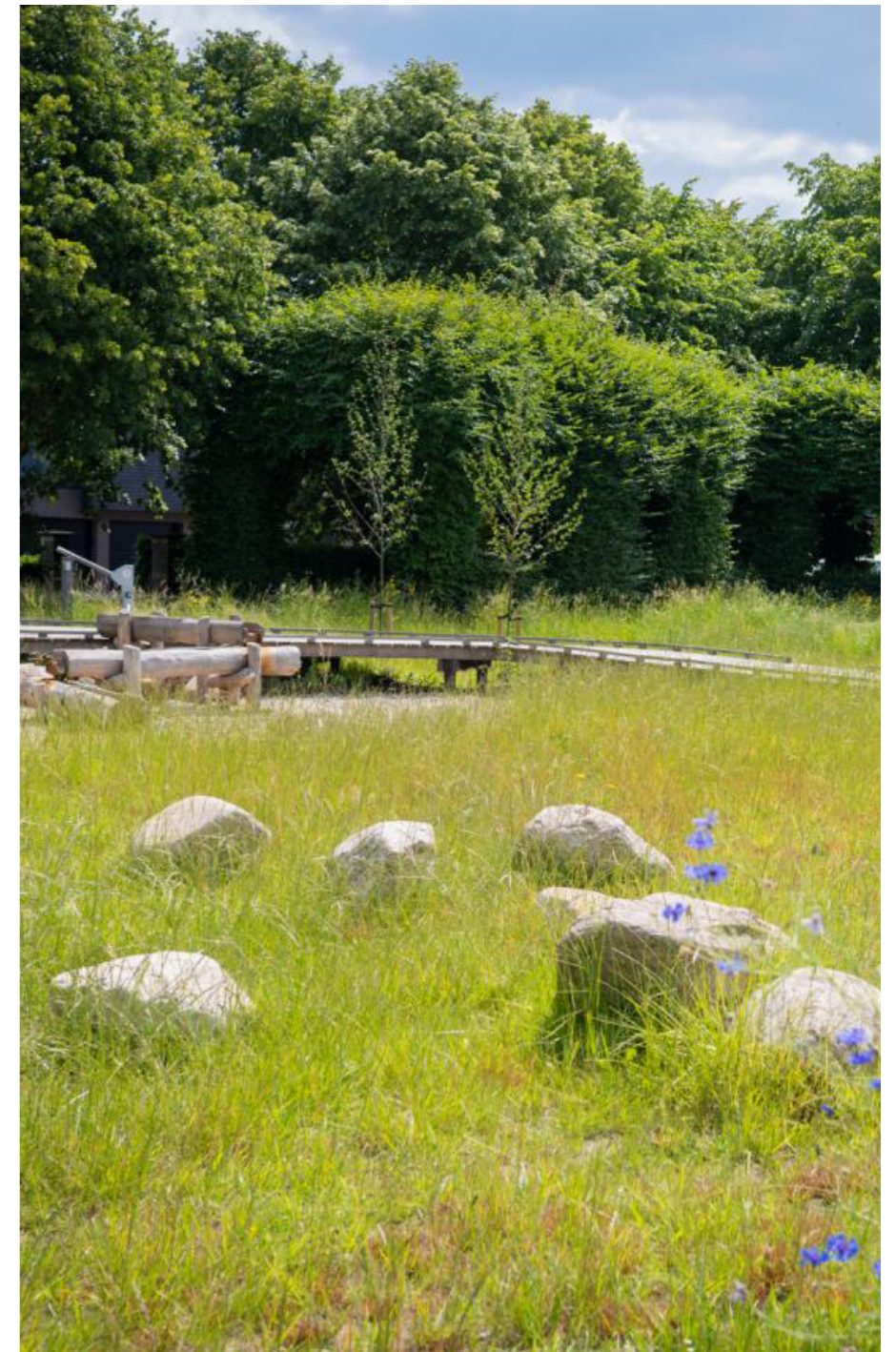
De bestaande bomenlaan heeft een grote landschappelijke kwaliteit die gewaarborgd moet worden. De laan vormt een as en wordt aangevuld met een mengsel specifiek geschikt als onderbegroeiing voor bomen. Soorten als fluitekruid zitten in dit mengsel.



Openbare ruimte

Beplantingszone 3 - Extensieve wadi

De wadi op het terrein, gepositioneerd bij de parkeerkeffers wordt landschappelijk ingericht met een extensief bloemrijk wadimengsel. Op het overige groen langs de parkeerkeffers worden zwerfstenen geplaatst, als referentie naar de geologische processen van het Drents landschap.



Impressie openbare ruimte



Openbare ruimte

Referentiebeelden



Impressie groenzone en entreeplein



Openbare ruimte Impressie entreeplein



Impressie entree vanaf fietspad



Openbare ruimte
Impressie P+R



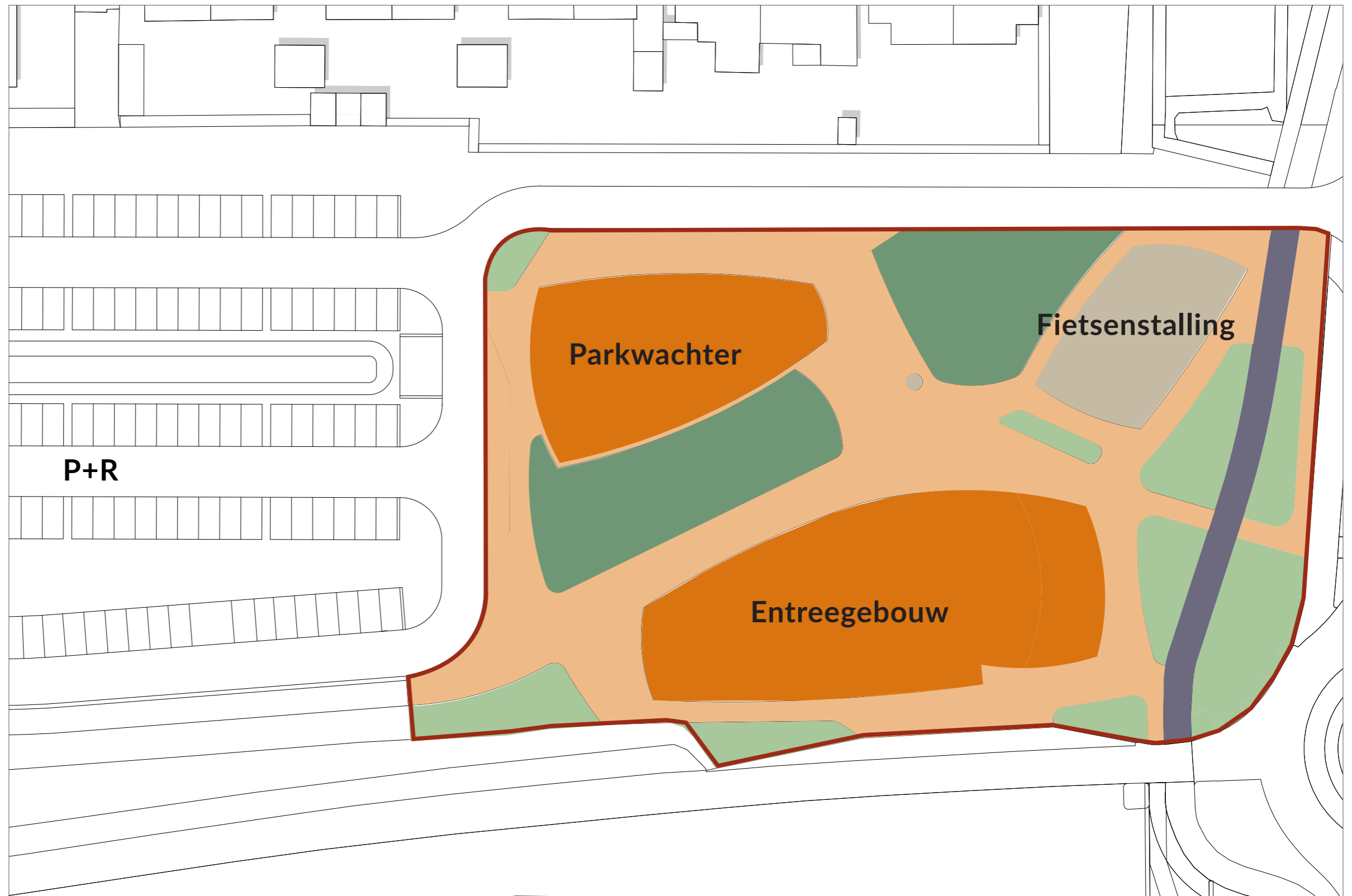
Openbare ruimte

Plankaart indicatieve oppervlaktes

Gebouwen en ontvangstgebied

Ruimtegebruikskaat Hub Borger
Indicatieve oppervlaktes

- Bebouwing
circa 1691 m²
 - Groen - vaste planten
circa 803 m²
 - Groen - bosmengsel
circa 815 m²
 - Verharding fietspad
circa 217 m²
 - Verharding klinkers kleur 1
circa 326 m²
 - Verharding klinkers kleur 2
circa 2.075 m²
-
- Plangebied
circa 5.927 m²
 - Straatmeubilair
Banken ca. 8 stuks
Afvalbakken ca. 4 stuks
Lichtmasten ntb.



Colofon

Titel Schetsontwerp openbare ruimte

In opdracht van: Gemeente Borger

Opgesteld door: buro MA.AN

Terborchstraat 22
8011 GG Zwolle
Telefoon: 038-4234482

Vasteland 12
3011 BL Rotterdam
Telefoon: 010-4133025

info@buromaan.nl

Datum: 22 april 2026

