



Mobiliteitshub N34

Borger

Esthetisch Programma van Eisen
Schetsontwerp architectuur



22 april 2026

Colofon

Titel Esthetisch Programma van Eisen

In opdracht van: Gemeente Borger

Opgesteld door: buro MA.AN

Terborchstraat 22
8011 GG Zwolle
Telefoon: 038-4234482

Vasteland 12
3011 BL Rotterdam
Telefoon: 010-4133025

info@buromaan.nl

Datum: 22 April 2026

Gemeente Borger-Odoorn



provincie Drenthe



Inhoudsopgave

Inleiding 3

Uitgangspunten BKP 4

Inleiding 5

Stedenbouwkundige inpassing 6

Ruimtelijke vertaling van de gebouwen 7

Schetsontwerp architectuur 8

Ontwerpprincipes gebouwen 9

Ontwerpprincipes overkapping fietsenstalling 12

Impressies 13

Materialen 19

Indicatieve plattegronden 20

Inleiding

Het Esthetisch Programma van Eisen (EPvE) vormt een nadere uitwerking en aanvulling op het Beeldkwaliteitsplan (BKP). Waar het BKP de hoofdlijnen en ambities op het gebied van ruimtelijke kwaliteit en uitstraling vastlegt, gaat het EPvE een stap verder door deze uitgangspunten te verdiepen, te verkennen en concreter te maken. Dit document is tot stand gekomen op basis van een verdiepingsslag die gedurende het ontwerpproces en bij het opstellen van het BKP is gemaakt.

Het EPvE richt zich specifiek op de esthetische en ruimtelijke uitwerking van de bebouwing en voorzieningen binnen de mobiliteitshub Borger. Daarbij wordt niet alleen gekeken naar de architectonische verschijningsvorm van de gebouwen, maar ook naar de samenhang tussen de verschillende onderdelen, zoals de fietsenstalling, de openbare ruimte en de omliggende context.

Door middel van dit document worden handvatten geboden voor de verdere uitwerking van het ontwerp, waarbij kwaliteit, samenhang en herkenbaarheid centraal staan. Het EPvE verkent mogelijke ontwerprichtingen en geeft richting aan materiaalgebruik, vormgeving en inpassing, zodat de mobiliteitshub zich op een zorgvuldige en aantrekkelijke manier ontwikkelt binnen zijn omgeving.



Hoofdstuk

01



Uitgangspunten BKP

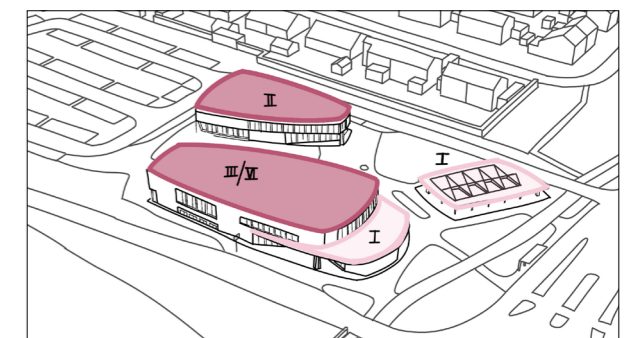
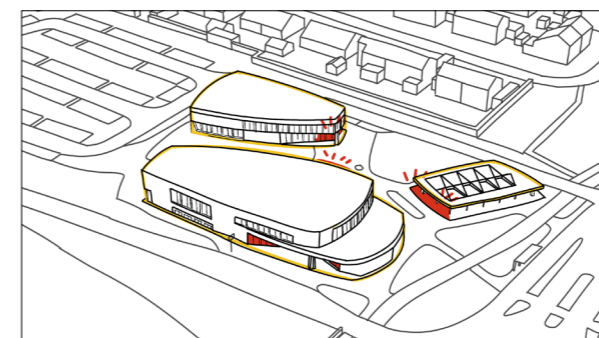
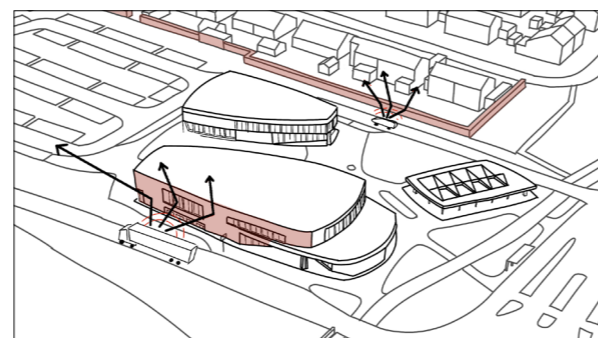
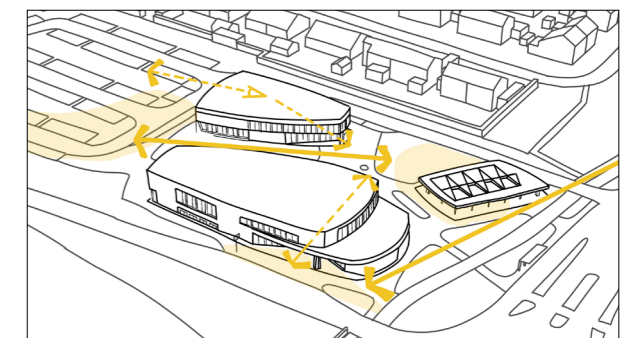
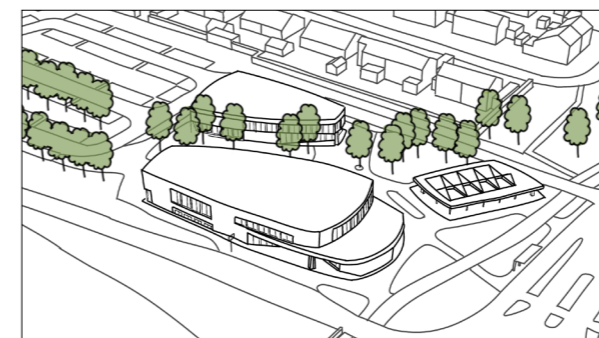
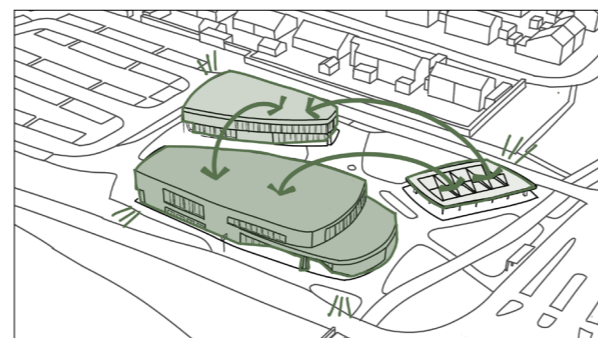
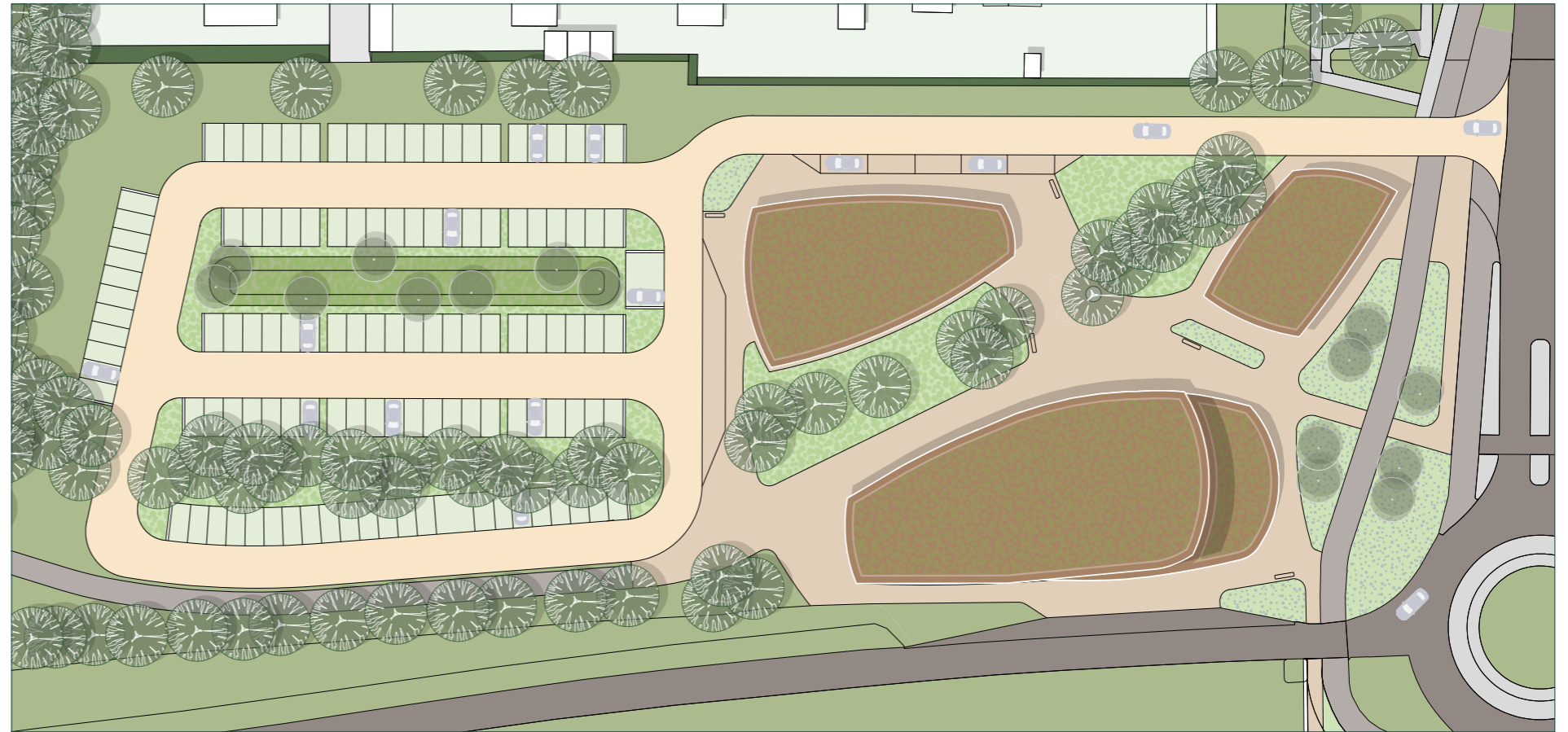
Uitgangspunten BKP

Inleiding

Dit EPVE is een aanvulling op de gewenste plan kwaliteit. Aandacht voor de detaillering zoals gevelopbouw tot en met de gevelverlichting of eventuele zonwering en reclame uitingen als integraal ontwerp vormen daarbij de ambitie. Daarnaast is de vraag om de gebouwen uitnodigend te laten zijn naar de omliggende functies zoals de bushalte en de gewenste verblijfskwaliteit te versterken door bijvoorbeeld zitgelegenheid te integreren in het gevelbeeld.

Ook is het denkbaar meer volume toe te voegen dan het referentie ontwerp laat zien. Voor het Entreegebouw is het denkbaar om een extra laag toe te voegen tot een hoogte van ca. 12 meter voor het onderbrengen van kantoorfunctie.

Ook is de wens geuit om nadrukkelijk te onderzoeken of de bouwmaterialen van de bestaande zoutloods kunnen worden hergebruikt voor de nieuwbouw. Naast deze aspecten dient er ook aandacht te zijn voor klimaat, ecologie en duurzaamheidsaspecten als circulariteit en losmaakbaarheid van de nieuwe gebouwen. Er is behoefte aan een goed verlichtingsplan waarbij de gebouwen zowel overdag als in de avond een prettig, comfortabel en een sociaal veilig verblijfplek vormen en een representatief beeld geven aan de N34 als entree voor Borger. Een dergelijk ontwerp dient te worden afgestemd op het ontwerp van de openbare ruimte. Het SO openbare is opgenomen in aanvullend document "260420 Borger SO openbare ruimte" en dient daarbij als uitgangspunt.



Stedenbouwkundige inpassing



Ruimtelijke vertaling van de gebouwen



Hoofdstuk

02



Schetsontwerp architectuur

Schetsontwerp architectuur

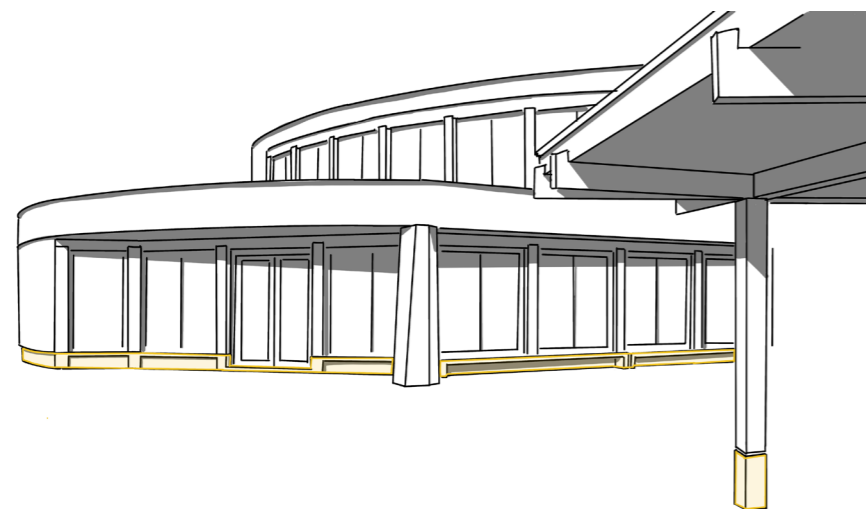
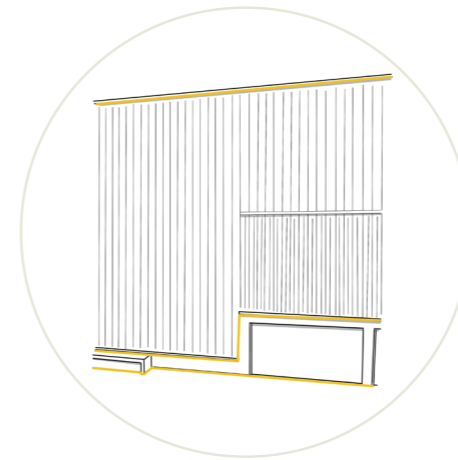
Ontwerpprincipes gebouwen

Geleding

De bouwwijze en materialisering wordt voorgesteld in hout en volgt daarbij enerzijds de detaillering die voortkomt uit het specifieke materiaalgebruik om te komen tot een duurzaam en goed gebouw.

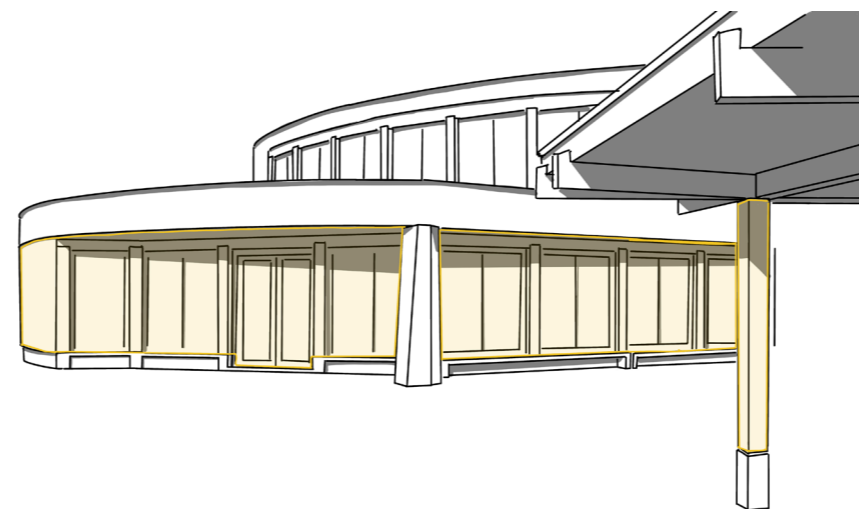
De volumes worden voorgesteld in een houten gevelafwerking die door een verticale montage juist de onder- en bovenbouw definiëren. Een en ander wordt gedragen door een plint constructie uit een steenachtig materiaal welke de niveauverschillen in de ondergrond veelal op vanzelfsprekende wijze opvangt en begeleid. Tevens zorgt deze plint constructie voor een ludieke verblijfskwaliteit en nodigt uit tot ander gebruik.

De gebouwen kennen een duidelijke driedeling in gevelopbouw van plint, midden en lijst. Dit vertaald zich in de toepassing van het gevelmateriaal zodanig dat hierbij ook per gebouw een horizontale gevelgeleding nadrukkelijk zichtbaar wordt.



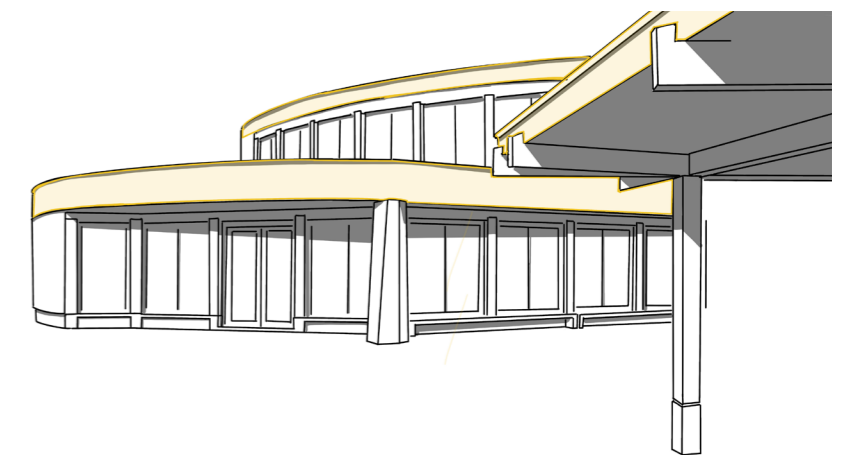
Plint

De plint wordt uitgevoerd in beton of natuursteen en varieert in hoogte en breedte. Hoogteverschillen in het terrein worden hiermee opgevangen. Op verschillende plekken komt de plint onder de houten gevel vandaan en functioneerd als zitgelegenheid. Ter plaatsen van de kozijnen die aansluiten op het maaiveld gaat de plint over in de onderdorpels en neuten van de kozijnen.



Midden

De gevelbekleding bestaat uit verticale houten delen uitgevoerd met een open voeg. De planken zijn ruwe gezaagd en ruw afgewerkt. Er zijn tussen de gevelplanken geen kopse houtverbindingen. Gevelvlakken kunnen variëren in plankbreedte en/ of voegbreedte om zo de gevel geleding te accentueren.



Kroon

De gevel heeft een duidelijke gevelbeëindiging. Lekdorpels in de gevelvlakken en het metalen zetwerk is uitgevoerd in RAL7016 mat, fijnstructuur.

Schetsontwerp architectuur

Ontwerpprincipes gebouwen

Gevelopeningen

De gevelopeningen in de volumes zijn georiënteerd op het binnen gebied. De vensteropeningen op de verdiepingen dragen tevens bij aan een alzijdige uitstraling van de gebouwen. De gevelopeningen op de begane grond worden veelal transparant over de gehele verdieping hoogte waar dit in de bovengelegen verdieping gaten in de gevel zijn. Dit vergroot het contrast tussen de verschillende bouwlagen.

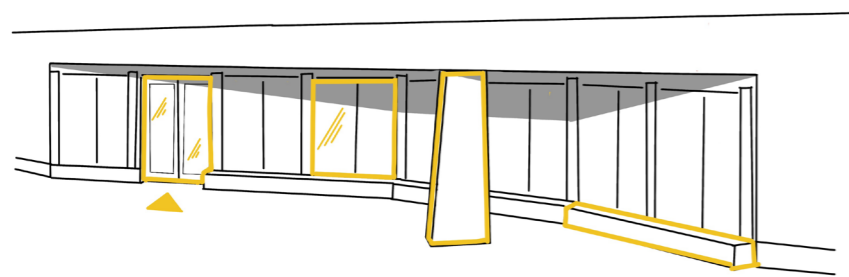
Vensters en deuren.

De verticaliteit van de vensters wordt bepaald door de achterliggende hoofd draagconstructie. De kozijnen en draaiende delen zijn van hout en vormen een subtiel contrast met de gevelbekleding



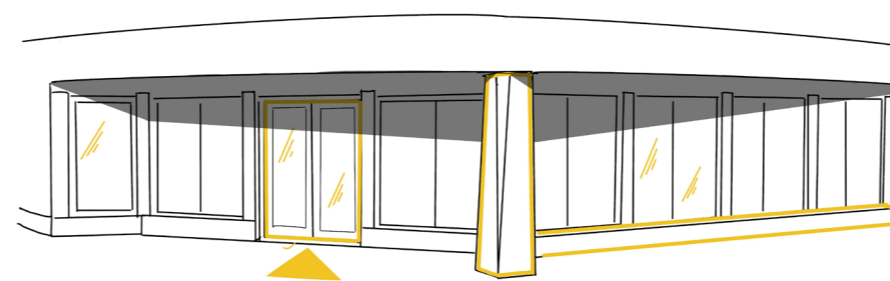
Gevelopeningen in het gevelvlak of plint

Gevelopeningen in het vrije gevelvlak worden met een houten kader omlijst. De gevelopeningen verwerkt in de plint zijn omsloten door het steenachtige materiaal van de plint.



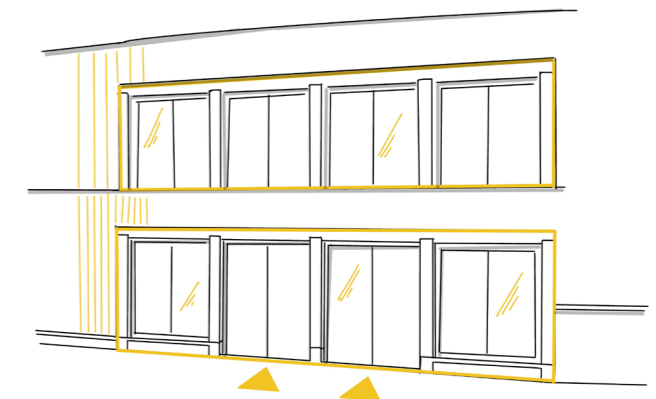
Bushalte

De wachtruimte voor de bus wordt integraal ontworpen met het gebouw. Er is een visuele verbinding tussen binnen en buiten. Een luifel biedt beschutting. De gevelopeningen staan op een stenen plint. De plint vormt een zitgelegenheid. De luifel wordt expressief ondersteund doormiddel van een stenen object en biedt een plek ten behoeve van wayfinding en signing.



Entree potentieel bezoekerscentrum

Een insnede in het hoofdvolume vormt de entree van het bezoekerscentrum. Gevelopeningen maken een visuele verbinding tussen binnen en buiten. Zitgelegenheid onder de luifel maakt integraal onderdeel uit van het gebouw en is onderdeel van de plint. De luifel wordt expressief ondersteund doormiddel van een stenen object en biedt een plek ten behoeve van wayfinding en signing.



Entree commerciële ruimte

De entrees van de commerciële ruimten krijgen plasticiteit door terugliggende kozijn en diepe dagkanten. De hoofdentree kent een sterke visuele verbinding tussen binnen en buiten middels het gebruik van glas.

Schetsontwerp architectuur

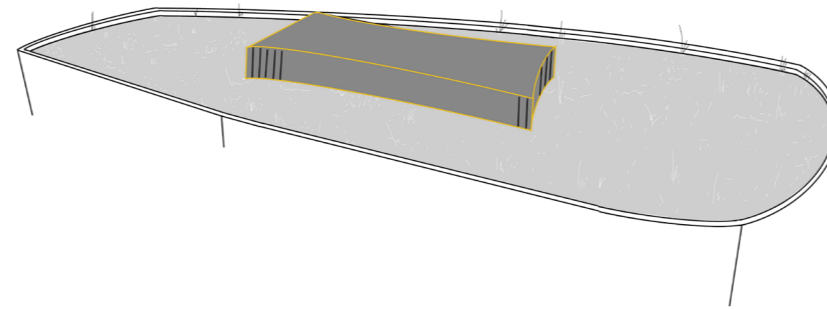
Ontwerpprincipes gebouwen

Dak, expeditie, installatie & reclame

De daken worden beschouwd als een vijfde gevel en uitgevoerd als extensief begroeide daken. Technische installaties op het dak zijn aan het zicht onttrokken door een architectonisch vormgegeven wand of volwaardig ontwerp van het gebouw dat aansluit bij het architectonisch concept.

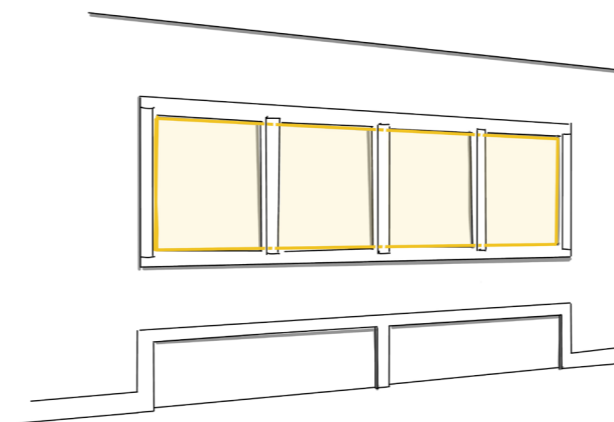
De expeditie vindt plaats aan de zijde van de P&R en vormt geen belemmering voor de openbare ruimte. Deze zijde is mede vormgegeven als een representatieve gevel.

Reclame-uitingen worden uitsluitend toegepast ten hoogte van de verdiepingen en zijn omlijst met een houten kader dat aansluit bij het architectonisch concept en het ontwerp van de gevelopeningen. Uitgesneden, staande letters worden toegepast op de dakrand van het laagbouwgedeelte en vormen een accent op de laagbouwvolumes.



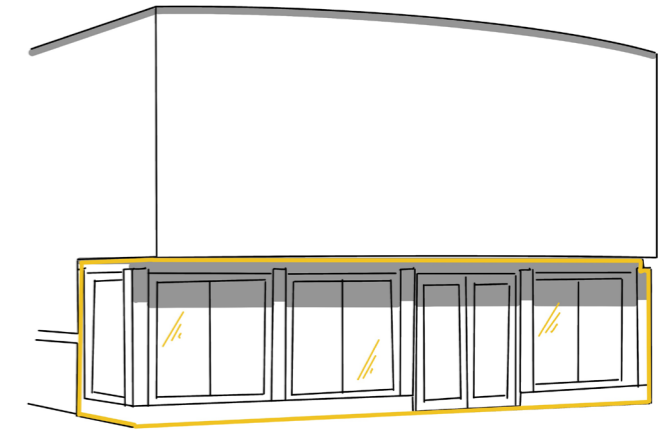
Daklandschap

Het dak is uitgevoerd als een vegetatie dak. Installaties op het dak zijn weggewerkt achter een stalen gevel, passend ontworpen als onderdeel van het architectuur concept. Installaties zijn vanaf straatniveau niet te herkennen als installatie.



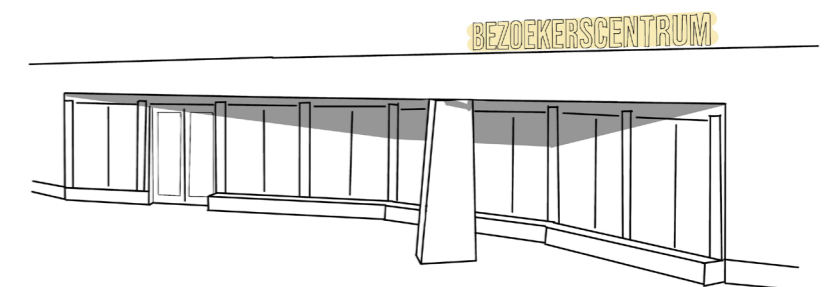
Reclame

Reclame-uitingen op de hoogbouwgedeelten (Entreegebouw en Parkwachter) worden omlijst met een kader dat past binnen het gevelontwerp en een karakter heeft dat aansluit bij de gevelopeningen.



Expeditie ruimte

De expeditie-ingang bevindt zich aan de P&R-zijde. Deze maakt onderdeel uit van het gehele ontwerp en vormt geen achterkant. Het is een representatieve gevel met transparante gevelopeningen.



Naamduiding

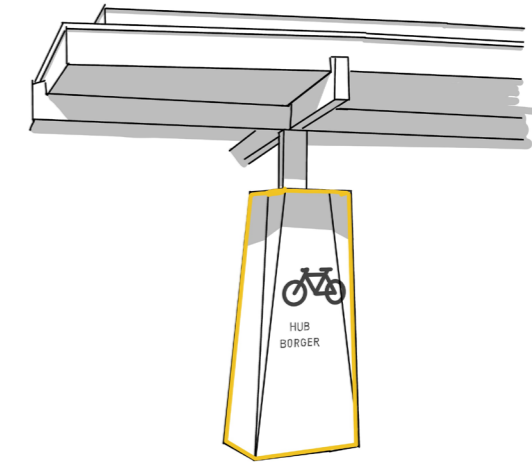
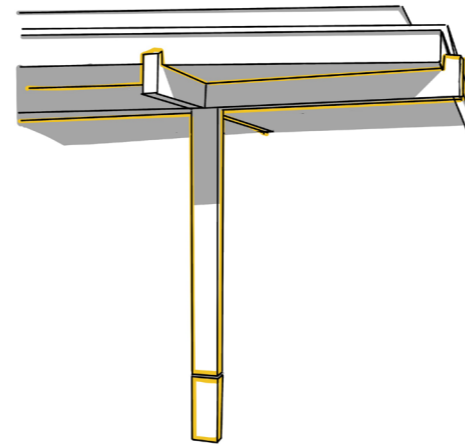
Op het laagbouwgedeelte vinden naamsduiding plaats doormiddel van uitgesneden letters, stand op de dakrand en van onderen uit belicht.

Schetsontwerp architectuur

Ontwerpprincipes overkapping fietsenstalling

De fietsenstalling is vormgegeven als een opengewerkt volume en maakt onderdeel uit van de familie van gebouwen.

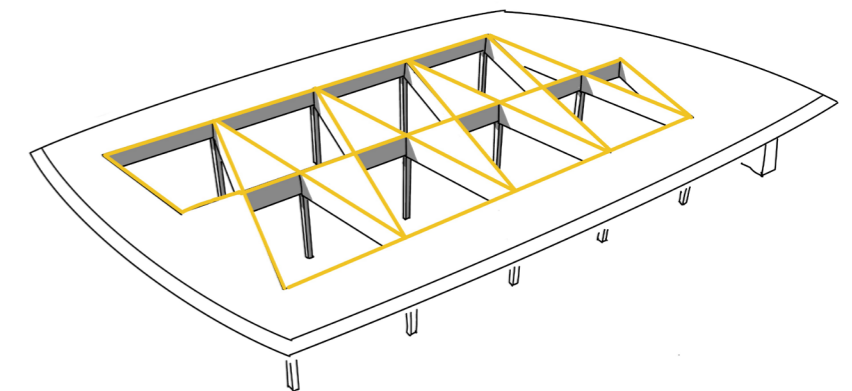
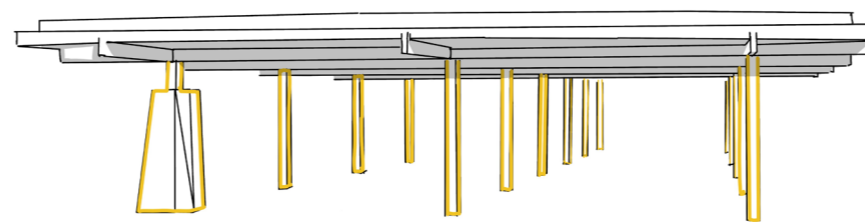
Het constructieprincipe is duidelijk afleesbaar en draagt zowel constructief als expressief het dakpakket. Door de heldere kolommenstructuur behoudt de fietsenstalling een overzichtelijk en open karakter. Op de twee hoekpunten vormen twee stenen objecten een accent en een basis voor signing.

**Constructie**

Net als bij de gebouwen is de overkapping opgebouwd uit een plint, midden en kroon. De plint vormt de sokkel/ kolomvoet is maximaal 40 cm hoog en bestaat uit beton. Kolommen en liggers zijn van ruw hout. Afwatering, lekdorpels en zetwerk is van metaal RAL7016, mat fijnstructuur. Het dakpakket is een massief ogend dakpakket met een vegetatie dakafwerking.

Hoekaccent

Signing en wayfinding wordt expressief ingezet als accent op op twee strategische punten van de fietsenstalling. Op deze plekken wordt de ondersteuningsconstructie expressief gemaakt ten behoeve van wayfinding en signing.

**Open structuur**

Een constructie van kolommen zorgt voor een open en overzichtelijke structuur.

Daglicht

Een opengewerkt dak zorgt voor natuurlijk daglicht onder het afdak.

Schetsontwerp architectuur
Impressie schetsontwerp



Impressie schetsontwerp



Impressie schetsontwerp



Schetsontwerp architectuur
Impressie schetsontwerp



Impressie schetsontwerp



Impressie schetsontwerp



Schetsontwerp architectuur

Voorstel materialen

Gevelmaterialen

Plint:

Schoon beton

Gevelbekleding:

Houten ruwe geveldelen met open voeg met vergrijsd eindbeeld.

Variatie in plankbreedte en/ of open voeg breedte voor onderscheid in verschillende gevelvlakken.

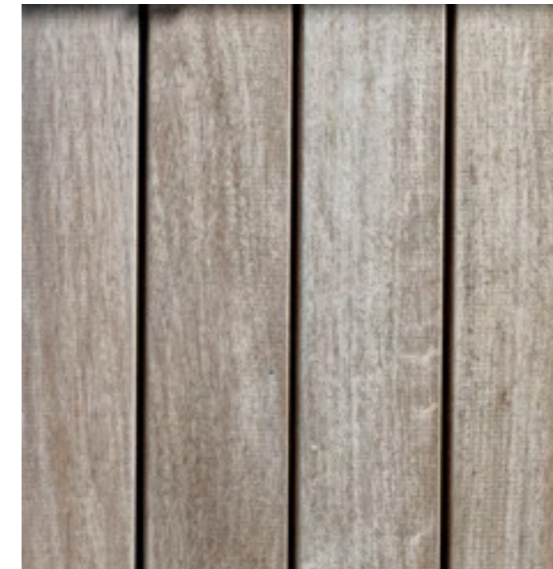
Kozijnen:

Kozijnen in hout of RAL 3016 / 1014 mat fijnstructuur

Kroon & zetwerk

Staal zetwerk RAL 7016

Ombouw installaties RAL 7016



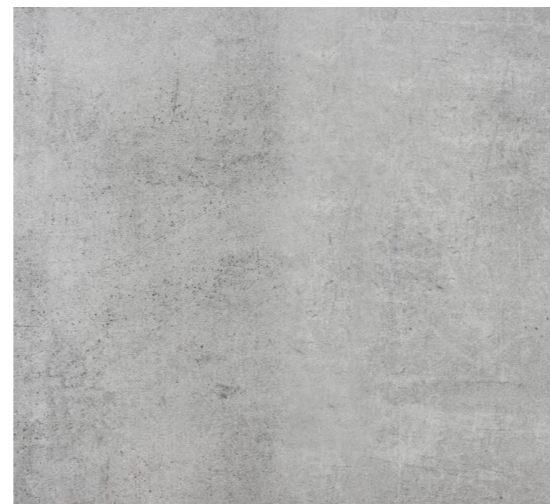
Gevelbekleding

Frake Noir vergrijsd houten geveldelen

Ruw gezaagd, open voeg

Volledige lengte zonder kopse naad aansluitingen

Variatie in voegbreedte voor accent vlakken



Plint

Schoon beton



Kozijnen

Hout, vergrijsd
ofwel in kleur RAL 3016 / 1014,
mat fijnstructuur

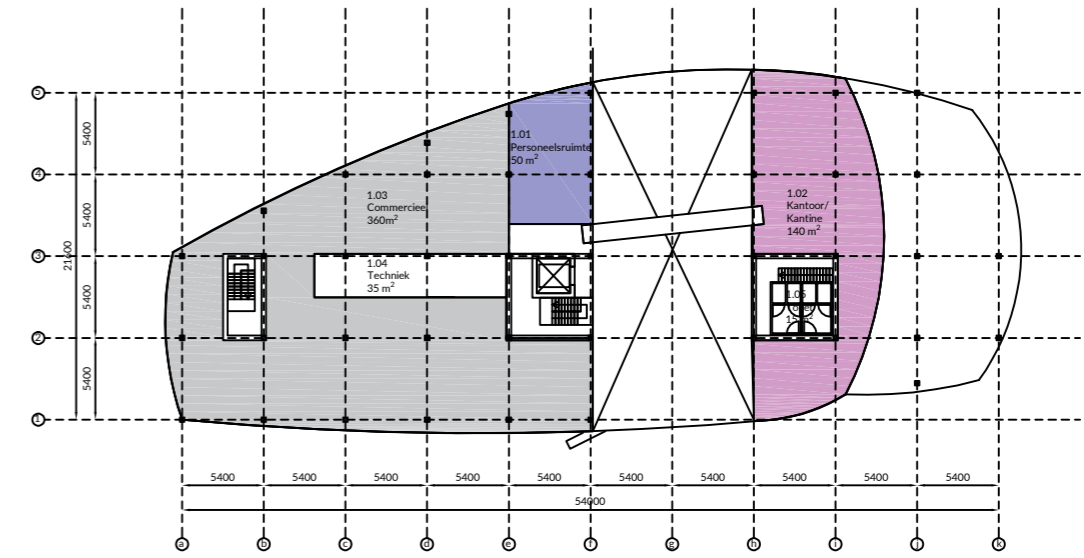


Zetwerk & installatie opbouw
RAL 7016, mat fijnstructuur

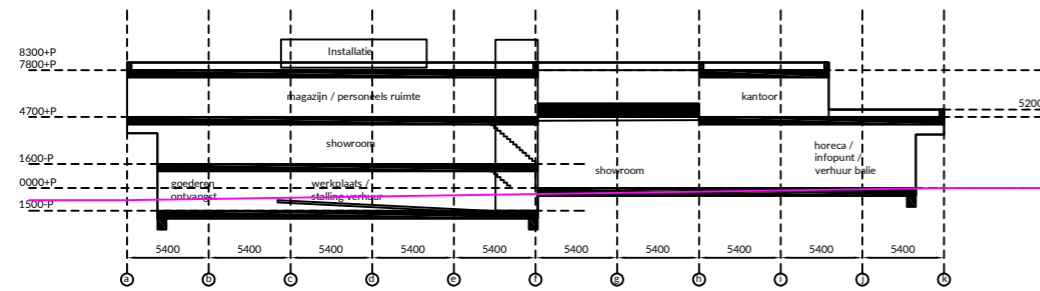
Schetsontwerp architectuur

Programma Entreegebouw (fictief)

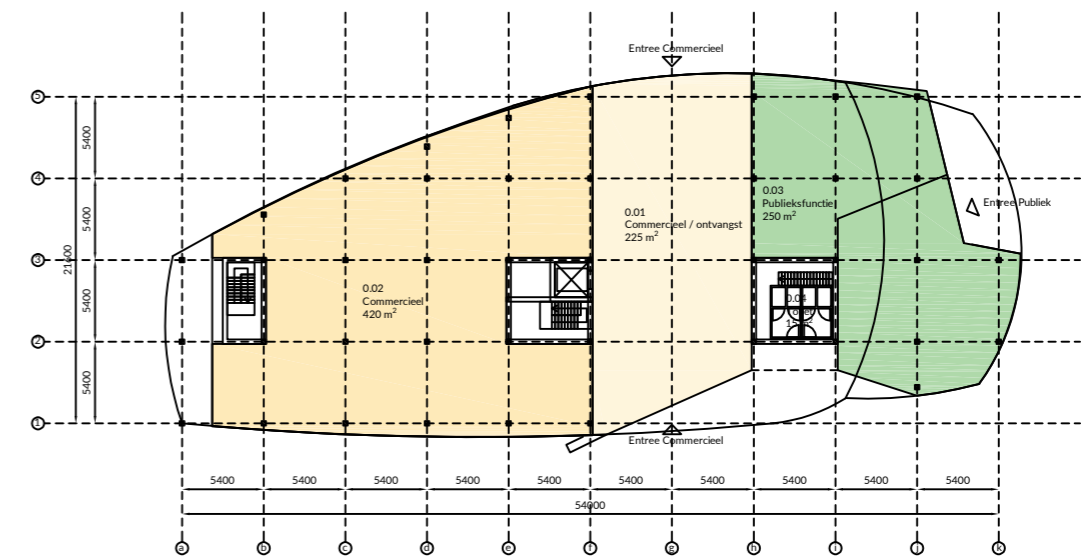
* alle maatvoering indicatief



Verdieping 1:500
ca. 475 m²



Langsdoorsnede
1:500



Begane grond 1:500
ca. 990 m²

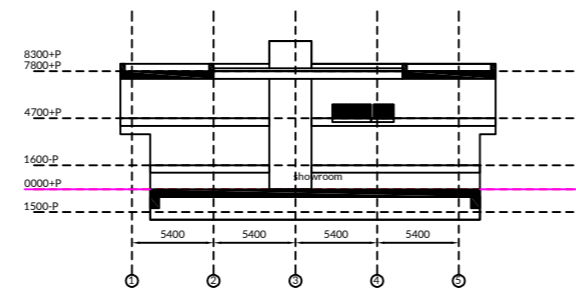
Ruimtestaat

| | | |
|-------|-------------|--------------------|
| -0.01 | Commercieel | 400 m ² |
| -0.02 | Expeditie | 20 m ² |

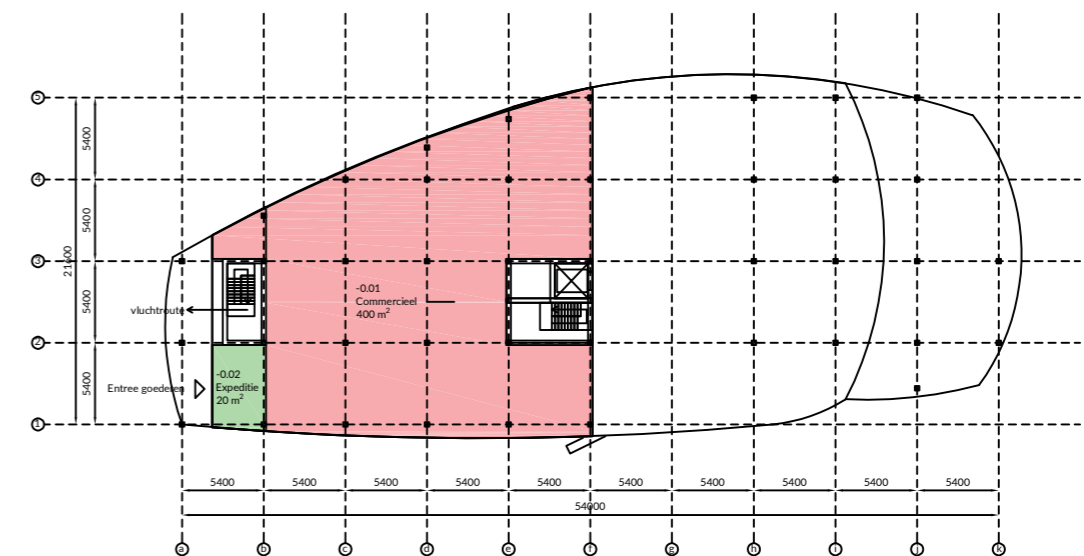
| | | |
|------|-----------------|--------------------|
| 0.01 | Ontvangstruimte | 225 m ² |
| 0.02 | Commercieel | 420 m ² |
| 0.03 | Publieksfunctie | 250 m ² |
| 0.04 | Toilet | 15 m ² |

| | | |
|------|-------------------|--------------------|
| 1.01 | Personeelsruimte | 50 m ² |
| 1.02 | Kantoor / Kantine | 140 m ² |
| 1.03 | Commercieel | 360 m ² |
| 1.04 | Techniek | 35 m ² |
| 1.05 | Toilet | 15 m ² |

Entreegebouw totaal ca. 2145m²



Dwarsdoorsnede
1:500

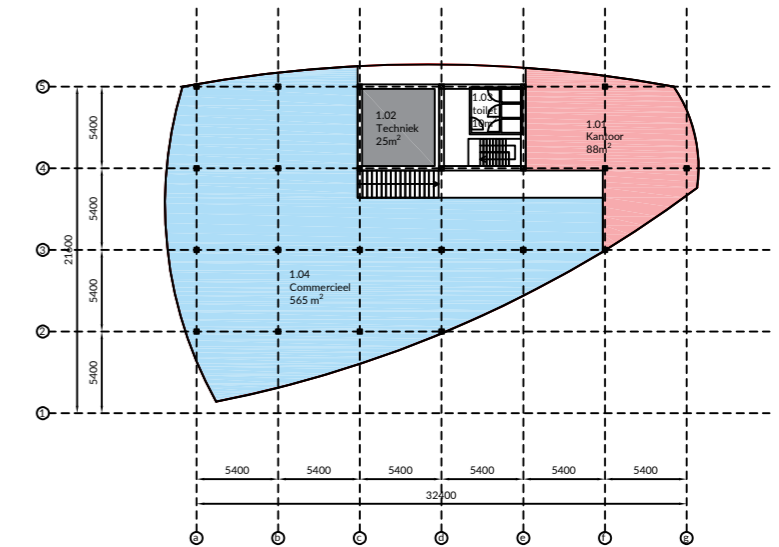


Souterrain 1:500
ca. 680 m²

Schetsontwerp architectuur

Programma Parkwachter (fictief)

* alle maatvoering indicatief



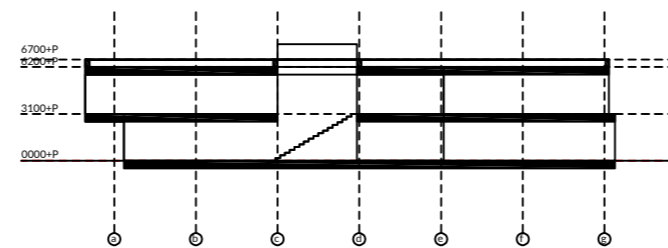
Verdieping
ca. 565 m²
1:500

Ruimtestaat

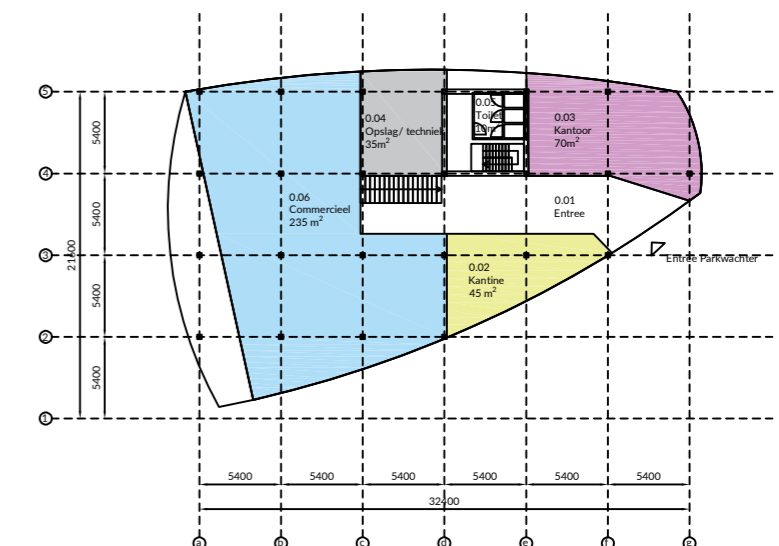
| | | |
|------|-------------------|--------------------|
| 0.01 | Entree | |
| 0.02 | Kantine | 45 m ² |
| 0.03 | Kantoor | 70 m ² |
| 0.04 | Opslag / techniek | 35 m ² |
| 0.05 | Toilet | 10 m ² |
| 0.06 | Commercieel | 235 m ² |

| | | |
|------|-------------|--------------------|
| 1.01 | Kantoor | 88 m ² |
| 1.02 | Techniek | 25 m ² |
| 1.03 | Toilet | 10 m ² |
| 1.04 | Commercieel | 565 m ² |

Parkwachter totaal ca. 1080m²



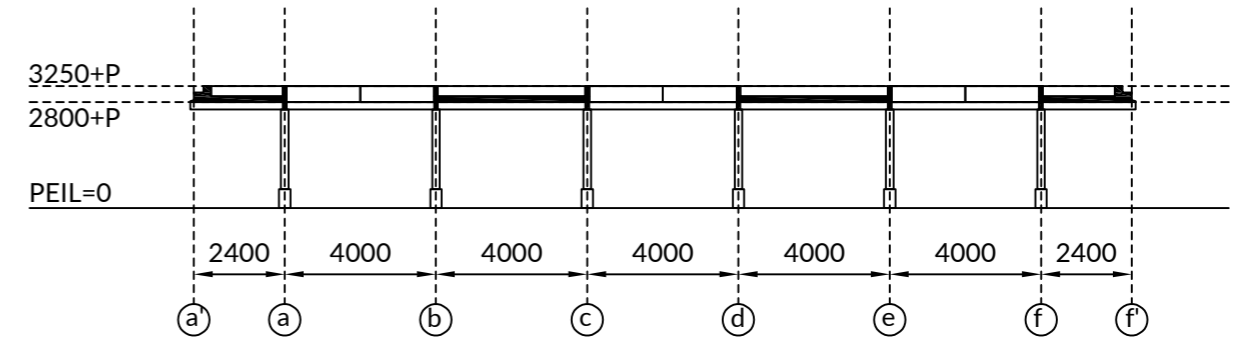
Langsdoorsnede
1:500



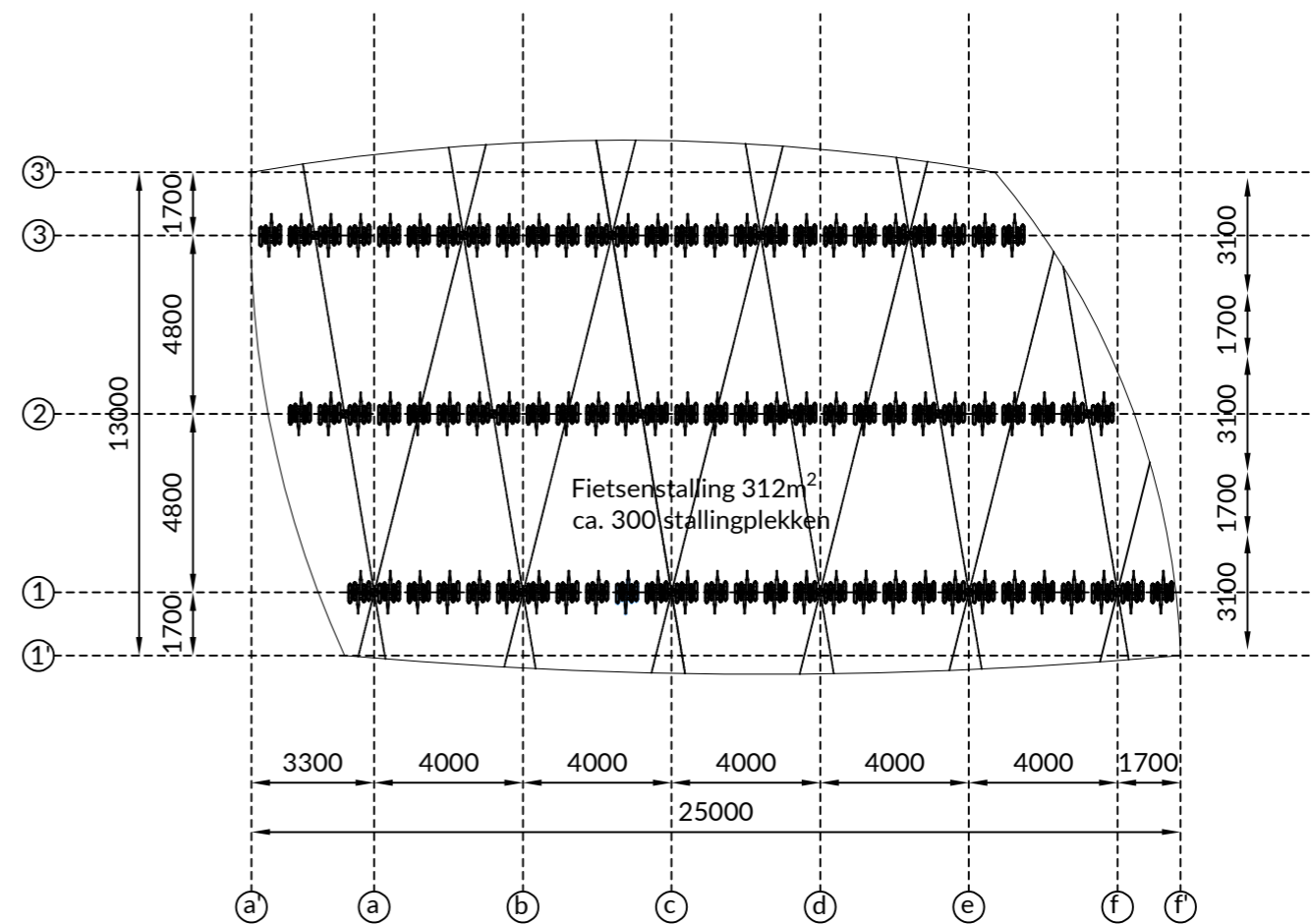
Begane grond
ca. 515 m²
1:500

Programma fietsenstalling (fictief)

* alle maatvoering indicatief



Langsdoorsnede
1:200



Begane grond
1:200

Colofon

Titel Esthetisch Programma van Eisen

In opdracht van: Gemeente Borger

Opgesteld door: buro MA.AN

Terborchstraat 22
8011 GG Zwolle
Telefoon: 038-4234482

Vasteland 12
3011 BL Rotterdam
Telefoon: 010-4133025

info@buromaan.nl

Datum: 22 april 2026

