

Selectieleidraad

(1^e fase concurrentiegerichte dialoog)

Selectieleidraad Europese aanbesteding volgens de procedure van de concurrentiegerichte dialoog voor **Maai- en Groenonderhoud & Calamiteitenbestrijding** ten behoeve van Waterschap Limburg met zaaknummer 2026-Z5240



Titel **Selectieleidraad**
Onderwerp **Aanbesteding Maai- en Groenonderhoud & Calamiteitenbestrijding**
Zaaknummer **2026- Z5240**
Datum **21 mei 2026**
Auteur **Rick Vermeulen**
Versie **1**
documentnr. **WLDOC-2049131699-126583**

Bezoekadressen
Maria Theresialaan 99
6043 CX Roermond

Postadres
Postbus 2207
6040 CC Roermond

IBAN NL10NWAB0636750906
KvK 67682065

088 – 88 90 100
info@waterschaplimburg.nl
waterschaplimburg.nl

Inhoudsopgave

1	Algemeen	4
1.1	Inleiding	4
1.2	Waterschap Limburg	4
1.3	Planning	5
1.4	Digitale aanbesteding via TenderNed	6
2	Onderwerp van de aanbesteding	7
2.1	Beschrijving	7
2.2	Maatschappelijk Verantwoord Opdrachtgeven en Inkopen (MVOI)	13
3	Vormvereisten, uitsluitingsgronden en geschiktheidseisen	15
3.1	Inleiding	15
3.2	Rechtsgeldige ondertekening	15
3.3	Aanmelden in samenwerking met andere ondernemingen	15
3.4	Uitsluitingsgronden	16
3.5	Geschiktheidseisen	17
4	Aanbestedingsprocedure	24
4.1	Type aanbestedingsprocedure	24
4.2	Procedure voor inlichtingen	24
4.3	Procedure voor selectie	25
4.4	Procedure van beoordeling	26
4.5	Selectiefase	27
4.6	Dialogoog & gunningsfase	28
4.7	Wachtkamerovereenkomst	31
4.8	Klachtenregeling	31
5	Uitwerking selectiecriteria	32
5.1	Methodiek ter beperking van het aantal gekwalificeerde gegadigden	32
5.2	Selectie criterium – Analyse & reflectie	33
5.3	Beoordeling	35
6	Bijlagen	37
Bijlage A	UAV 2012 (2025)	37
Bijlage B	Conceptovereenkomsten	38
Bijlage C	Bewijsmiddelen uitsluitingsgronden	39
7	Invulbijlagen	40
Bijlage 0	Checklist voor gegadigden	40
Bijlage 1	Aanbiedingsbrief	41
Bijlage 2	Uniform Europees Aanbestedingsdocument	42
Bijlage 3	Uittreksel handelsregister (KVK)	43
Bijlage 4	Referentie kerncompetentie	44

1 Algemeen

1.1 Inleiding

Dit document bevat informatie die nodig is om deel te nemen aan de concurrentiegerichte dialoog voor het afsluiten van een overeenkomst met 1 opdrachtnemer per perceel met betrekking tot de Europese Aanbesteding Maai- en Groenonderhoud & Calamiteitenbestrijding voor Waterschap Limburg (hierna: WL). In totaal is er sprake van 4 verschillende percelen.

Het doel van deze selectieleidraad is om aan te geven op welke wijze gegadigden in aanmerking kunnen komen voor een uitnodiging tot inschrijving. Hierbij is vermeld aan welke eisen de gegadigden minimaal dienen te voldoen om tot de selectie te worden toegelaten (vormvereisten, uitsluitingsgronden, geschiktheidseisen).

Deze concurrentiegerichte dialoog is in twee fasen verdeeld, namelijk de selectiefase en de gunningsfase. In de eerste fase worden een aantal gegadigden geselecteerd die door mogen naar de tweede fase. In deze fase wordt met ieder van de geselecteerde gegadigden een dialoogsessie gehouden met als doel om gerichte vragen te bespreken zodat opdrachtgever en gegadigde elkaar beter begrijpen. Dit zou uiteindelijk moeten resulteren in een aangeboden oplossing die beter aansluit bij de behoeften van WL en geeft gegadigde meer achtergrond bij de uitvraag. Aansluitend worden de gegadigden uitgenodigd om een inschrijving te doen.

Geïnteresseerden kunnen zich op basis van deze selectieleidraad aanmelden als gegadigde voor twee percelen. Van alle gegadigden zal WL, conform de in deze leidraad omschreven selectieprocedure, per perceel maximaal drie (3) partijen selecteren die op basis van een gunningsleidraad (die na de dialoogronde mogelijk nog deels kan worden aangepast), worden uitgenodigd voor het indienen van een inschrijving.

De bijlagen van deze selectieleidraad, aangeduid met de letters A t/m C, bevatten nadere informatie over de aanbesteding.

De bijlagen van deze selectieleidraad, aangeduid met de cijfers 0 t/m 4, betreffen de invulbijlagen die de gegadigden bij hun aanmelding moeten toevoegen.

1.2 Waterschap Limburg

Waterschap Limburg (WL) werkt in de Provincie Limburg aan veilige dijken, droge voeten, schoon water, voldoende water, gezuiverd water in het watersysteem, beheer watertransportleidingen en levering van grondstoffen, kennis en data uit het afvalwalwater.

Voor meer informatie verwijzen we naar onze website: www.waterschaplimburg.nl.

1.3 Planning

WL streeft er naar de volgende planning te realiseren. Zonder expliciet tegenbericht dienen gegadigden van deze planning uit te gaan.

Activiteit	Datum
Selectiefase	
Publicatie aankondiging	22-05-2026
Startbijeenkomst	29-05-2026 10.00u
Sluitingstermijn voor het indienen van vragen	03-06-2026 13.00u
Nota van inlichtingen	11-06-2026
Sluitingstermijn aanmelding, opening kluis	22-06-2026 13.00u
Streefdatum voornemen tot selectie en aanvang bezwaartermijn	02-07-2026
Streefdatum einde bezwaartermijn en definitieve selectie	09-07-2026
Gunningsfase	
Verzenden gunningsleidraad aan geselecteerde gegadigden	10-07-2026
Startbijeenkomst	10-07-2026 10.00u
Sluitingstermijn voor het indienen van vragen, 1^e ronde	17-07-2026 13.00u
Nota van inlichtingen	24-07-2026
Sluitingstermijn indienen stukken* t.b.v. dialoogronde	13-08-2026 13.00u
Dialogogesprekken	24 augustus t/m 7 september
Sluitingstermijn voor het indienen van vragen, 2^e ronde	11-09-2026 13.00u
Nota van inlichtingen	18-09-2026
Sluitingstermijn aanbesteding, opening kluis	14-10-2026 13.00u
Beoordeling inschrijvingen	15 t/m 30 oktober
Interviews K2	2 t/m 13 november
Streefdatum voornemen tot gunning en aanvang bezwaartermijn	16-11-2026
Verificatiegesprek	Vóór definitieve gunning
Streefdatum einde bezwaartermijn en definitieve gunning	07-12-2026
Transitieperiode	07-12-2026 t/m 01-03-2027
Aanvang overeenkomst	01-03-2027

*NB: De **vet** weergegeven data zijn fatale data, tenzij WL anders heeft bericht. De andere data zijn indicatief en binden WL niet. De (eventueel bij nota van inlichtingen gewijzigde) planning in TenderNed is leidend.*

**met stukken refereert WL aan de vragen en onderwerpen die gegadigde graag wil behandelen tijdens de dialoogronde. Dit geeft WL de kans om elk gesprek specifiek en inhoudelijk goed voor te bereiden.*

1.4 Digitale aanbesteding via TenderNed

WL maakt gebruik van TenderNed (www.tenderned.nl), het online marktplaats voor aanbestedingen van de Nederlandse overheid. Alle aankondigingen voor Nationale en Europese aanbestedingen worden gepubliceerd via dit platform.

De gehele aanbesteding verloopt digitaal via TenderNed. Dit betekent onder meer dat:

- Alle aanbestedingsdocumenten kosteloos en digitaal ter beschikking worden gesteld via TenderNed;
- Het stellen van vragen door gegadigden plaatsvindt via de vraag & antwoordfunctie van TenderNed;
- Aanmeldingen uitsluitend digitaal kunnen worden ingediend. In de checklist voor gegadigden (**bijlage 0**) staat vermeld welke documenten uw digitale aanmelding dient te bevatten;
- Ook alle verdere correspondentie plaatsvindt via de berichtenmodule van TenderNed.

De contactpersoon voor deze aanbesteding is Rick Vermeulen (inkoopadviseur) en is tot het moment van Definitieve Gunning het enige aanspreekpunt. Indien nodig treedt Renée Jaarsma (projectmanager) op als plaatsvervanger.

LET OP: Het is niet toegestaan buiten de contactpersoon om te communiceren met medewerk(st)ers van WL over deze aanbesteding. Indien door een gegadigde in strijd met bovenstaand verbod toch wordt gecommuniceerd over deze aanbesteding met medewerk(st)ers van WL anders dan de aangewezen contactpersoon en dit contact inhoudt dat mogelijk de mededinging in gevaar is gekomen, behoudt WL zich uitdrukkelijk het recht voor de desbetreffende gegadigde uit te sluiten van verdere deelname aan deze aanbesteding.

Via <https://www.tenderned.nl/cms/nl/voor-ondernemingen/tenderned-gebruiken-als-ondernemer> zijn tal van kennisbronnen te raadplegen. Indien gegadigden technische problemen ervaren of vragen hebben over de werking van TenderNed, dan dient contact opgenomen te worden met de Servicedesk van TenderNed. De Servicedesk is bereikbaar op werkdagen van 08.30 tot 17.00 uur via 0800-8363376 of via het contactformulier van TenderNed.

2 Onderwerp van de aanbesteding

2.1 Beschrijving

2.1.1 Aanleiding en huidige situatie

De huidige overeenkomst tussen WL en de huidige ondernemers loopt af en eventuele verlengingen zijn niet mogelijk. Dit is de aanleiding om een nieuwe aanbestedingsprocedure te starten.

In de huidige situatie werkt Opdrachtgever middels een hybride contract bestaande uit een combinatie van een prestatiecontract voor het deel van de scope dat in prestaties is uit te drukken, een RAW-overeenkomst voor werkzaamheden die onvoorspelbaar zijn in aard en omvang (o.a. calamiteiten) en een openboekovereenkomst ter bevordering van flexibiliteit en samenwerking op het gebied van innovaties, peilbeheer en ecologisch beheer. Dat laatste is tot uitdrukking gekomen in 3 bouwteams (datamanagement, calamiteiten, maatwerk maaien).

De huidige contracten betekenden vanwege de keuze voor een prestatiecontract (UAV-GC) een verschuiving van verantwoordelijkheden naar de opdrachtnemer. Tot 2019 was er juist een grote rol voor de buitendienst (team 'inspecteren en onderhouden'). Dit team borgde de kwaliteit van het areaal en beheerste de raakvlakken tussen verschillende activiteiten. Bij de huidige contracten kregen de opdrachtnemers meer vrijheid om te kiezen hoe zij het onderhoud uitvoeren, zolang er maar aan de prestatie-eisen werd voldaan. Ook al heeft dit een aantal positieve ontwikkelingen teweeggebracht, bleek achteraf gezien deze contractvorm onvoldoende passend voor de mate van controle die WL wil op het uit te voeren onderhoud: WL wil meer regie behouden. De voornaamste reden hiervoor is de veranderende aard van de werkzaamheden: een steeds wisselender weerbeeld, veranderende wetgeving en nadrukkelijke wens om meer datagedreven te werken.

Aanvullend heeft er een aantal relevante ontwikkelingen plaatsgevonden binnen het contract:

- Gedurende de contractperiode heeft een combinatie van externe omstandigheden onvoorziene invloed gehad op de maaiplanning, bereikbaarheid van het areaal en maaimethoden. Externe omstandigheden waren voornamelijk weers- en klimaatomstandigheden (extreme neerslag, hoogwater, droogte) en ecologische ontwikkelingen (beverproblematiek, invasieve soorten).
- Gedurende het contract is een aantal wijzigingen in regelgeving doorgevoerd (gedragscode soortenbescherming, Omgevingswet, KRW-verplichtingen). In het vervolg wil WL beter kunnen anticiperen op en handelen naar dergelijke wijzigingen.
- Ten aanzien van de doelstelling 'tevreden omgeving' is geleerd: WL heeft deze taak meer opgepakt dan voorzien in het contract, onder andere door het aanstellen van een omgevingsmanager in het projectteam van WL voor het afhandelen van het grote aantal onderhoud gerelateerde meldingen. Dit leidde tot een betere registratie van en inzicht in meldingen en schades.

Concluderend kan gesteld worden dat de rolverdeling tussen WL en opdrachtnemers niet in lijn was met de toenmalige contractvorm UAV-GC. Een van de doelen voor het nieuwe contract zal zijn om meer regie te krijgen op het uit te voeren werk, en de balans in de rolverdeling te optimaliseren. Hiervoor zal gelijkwaardige samenwerking op basis van waarden (zie contractvisie) centraal komen te staan.

2.1.2 Gewenste situatie

De nieuwe contracten moeten passen binnen het beleidskader van WL en passen bij de flexibiliteit die de snel veranderende externe ontwikkelingen van ons vragen. Een voorbeeld hiervan kan zijn wijzigingen in wet- en regelgeving ten aanzien van de actuele Natuurherstelverordening, of een veranderende behoefte in het verzamelen en verwerken van data. Deze context hebben wij nader uitgewerkt in de Contractvisie, toegevoegd als bijlage. De diversiteit in doelen en belangen, die soms ook conflicteren, en de snel veranderende omgeving, vragen om een contractvorm, perceelindeling en scope die passen bij de gewenste flexibiliteit en de mogelijkheid om te sturen op waarden. Dit werken we hieronder nader uit.

Een contract dat de gewenste flexibiliteit faciliteert

In de gewenste situatie werkt WL op gelijkwaardige wijze samen met de opdrachtnemer per perceel, waarbij we elkaars kennis en kunde zo optimaal mogelijk inzetten om te komen tot de juiste keuzes voor het areaal en het informeren van onze omgeving waar nodig. WL acht een traditioneel contract dan ook niet passend om deze samenwerking te faciliteren. Uit de afweging van verschillende contractvormen en percelenvarianten komt het voorkeursalternatief: het gebiedscontract. Dit is een hybride combinatievorm tussen een raamovereenkomst en een relationeel contract waarin gezamenlijk ontwikkelen, leren en verbeteren centraal staan. In jaar 1 stelt WL een jaarplanning op; daarna doorlopen WL en de aannemers jaarlijks een jaarplanproces, met een jaarbudget inclusief een post “nader te detailleren” om tijdens het jaar te kunnen bijsturen.

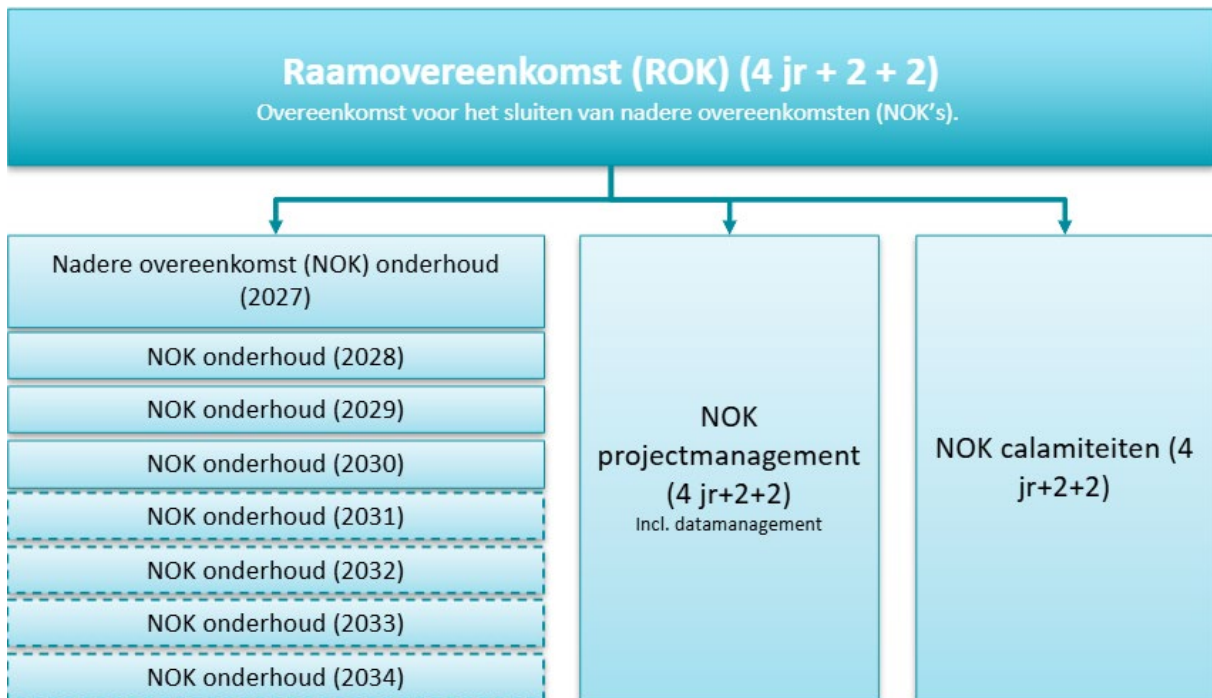
Een perceelindeling die de gewenste flexibiliteit faciliteert

In de gewenste situatie werken WL en de opdrachtnemers ook nadrukkelijker gebiedsgericht: op basis van grondige gebiedskennis komen we samen tot de juiste afgewogen keuzes die passen bij de kenmerken van dat gebied. Daarom kiezen we ervoor om de opdracht te verdelen in 4 percelen, in plaats van de 2 percelen in het huidige contract. Met kleinere percelen, waarbij de geografische afbakening is gebaseerd op kenmerken van een gebied, verwachten we dat er sneller en diepgaander gebiedskennis zal ontstaan. De perceelindeling is verder uitgewerkt in paragraaf 2.1.3.

Keuzes voor scope-afbakening die de gewenste flexibiliteit faciliteert

In de gewenste situatie is de opdrachtnemer per perceel een “groene” gebiedseigenaar: in de kern een groenaannemer, én vanwege sterke competenties op samenwerking ook in staat om andere typen partijen aan zich te binden om waar nodig ook andere werkzaamheden uit te kunnen voeren in het gebied. De scope van het nieuwe contract is breder dan de scope van het huidige contract, met als doel: minder verschillende opdrachtnemers in 1 gebied, zodat er minder raakvlakrisico's ontstaan, de opdrachtnemer meer eigenaarschap voelt over zijn gebied en er nog meer gehandeld kan worden vanuit de functies van de objecten. De aanvullende werkzaamheden in de vaste scope (zoals repareren van hekwerk) en optionele scope (zoals baggeren), bieden het voordeel voor de opdrachtnemers dat er meer continuïteit in werk ontstaat door het jaar heen in plaats van alleen het maai- en groenonderhoud in de lente- en zomermaanden. Continuïteit in het werk draagt bij aan beter kunnen vasthouden van personeel en ook bij die continuïteit is WL uiteindelijk gebaat vanuit de beoogde gebiedskennis en kwaliteitsborging in het areaal.

De conceptovereenkomsten zijn als **bijlage** te vinden in het aanbestedingsdossier. De contracten zijn gestructureerd zoals aangegeven op onderstaand figuur, hier geldt de NOK calamiteiten enkel voor percelen Noord A Maasduinen en Zuid A Maasplassen:

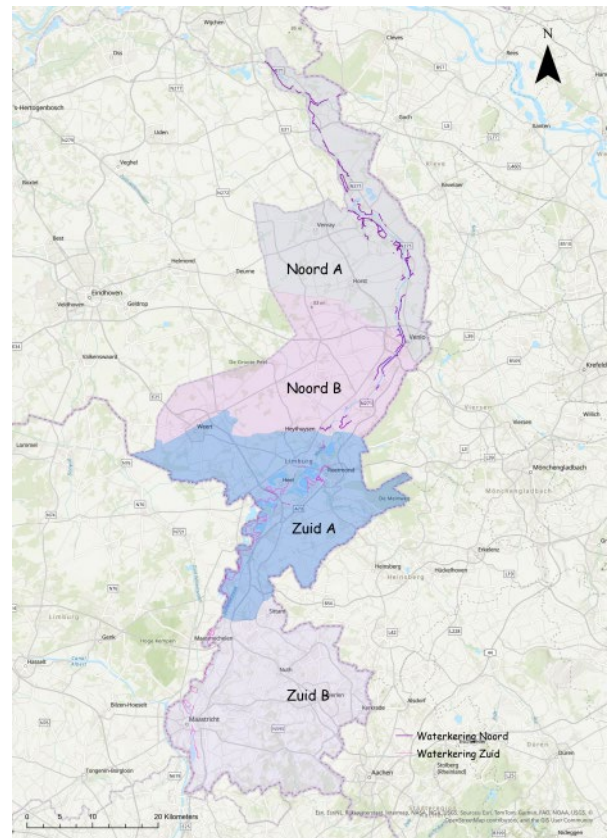


Figuur 1 - Beoogde werking raamovereenkomst en nadere overeenkomsten.

2.1.3 Aantal opdrachtnemers en percelen

De aanbesteding is opgedeeld in vier percelen, zo houden we inschrijving voor MKB toegankelijk én creëren we percelen die beter behapbaar zijn en waarbij het beter mogelijk is grondige gebiedskennis op te doen. In figuur 2 is de geografische afbakening van de percelen weergegeven.

De werkzaamheden gerelateerd aan het uitvoeren van benodigde werkzaamheden bij calamiteiten onder regie van WL zijn binnen Noord en Zuid juist niet nogmaals opgedeeld tot vier percelen. De voornaamste reden hiervoor is dat het vanuit veiligheid en beheersbaarheid niet wenselijk is om deze werkzaamheden geografisch te fragmenteren. Bovendien komt de voorgenomen perceelverdeling van de calamiteiten overeen met de verdeling van de huidige interne calamiteitenorganisatie, zo hoeven binnen deze belangrijke werkzaamheden geen wijzigingen te worden doorgevoerd.



Figuur 2 - Perceelverdeling

Hieronder werken we de scope per perceel verder uit.

Perceel Noord A - Maasduinen

Betreft het areaal zoals weergegeven in figuur 2 en de volgende werkzaamheden:

- Alle genoemde scope uit paragraaf 2.1.4, **inclusief**:
 - Coördinatie en Uitvoering van werkzaamheden bij calamiteiten onder regie van WL voor geheel Noord

Perceel Noord B - Pelen

Betreft het areaal zoals weergegeven in figuur 2 en de volgende werkzaamheden:

- Alle genoemde scope uit paragraaf 2.1.4, **met uitzondering van**:
 - Coördinatie van calamiteiten

Perceel Zuid A – Maasplassen + noordelijke deel van Mijnstreek

Betreft het areaal zoals weergegeven in figuur 2 en de volgende werkzaamheden:

- Alle genoemde scope uit paragraaf 2.1.4, **inclusief**:
 - Coördinatie en Uitvoering van werkzaamheden bij calamiteiten onder regie van WL voor geheel Zuid

Perceel Zuid B – Heuvelland + zuidelijke deel van Mijnstreek

Betreft het areaal zoals weergegeven in figuur 2 en de volgende werkzaamheden:

- Alle genoemde scope uit paragraaf 2.1.4, **met uitzondering van**:
 - Coördinatie van calamiteiten

2.1.4 Scope van de opdracht

Vaste scope voor alle percelen

De werkzaamheden die behoren tot de vaste scope van het contract zijn als volgt. Deze scope is op hoofdlijnen, niet elke afzonderlijke werkzaamheid staat hier genoteerd.

- Maaien en schonen van watergangen, regenwaterbuffers, poelen, aangrenzende terreinen en terreinen rondom specifieke objecten zoals bijvoorbeeld stuwen.
 - Op een beperkt aantal locaties wordt schapenbegrazing toegepast (in te zetten door opdrachtnemer) in plaats van maaien
- Maaionderhoud aan keringen
- Groenonderhoud, onder andere:
 - Beheer van begroeiing
 - Boomveiligheidsmaatregelen en alle werkzaamheden die hieruit voortkomen
 - Scheren en snoeien van hagen
 - Knotten van bomen
- In overleg met WL obstakels (zoals bomen) verwijderen in het areaal om het werk uit te kunnen voeren
- Onderhoud aan, en vernieuwen of vervangen van (civiele) objecten zoals rasters, hekwerken en bebording
- Herstel schade* aan onder andere:
 - Taluds
 - Watergangen
 - Terreindelen & werkpaden
 - Beverholen dichten

*Bovenstaande betreft schade veroorzaakt door derden, bijvoorbeeld door uitspoelingen of andere omstandigheden. Schade veroorzaakt door aannemer dienen op eigen kosten hersteld te worden.

- Levering van data:
Waarnemingen: in het datasysteem bijdragen aan het verhogen van de datakwaliteit, data actueel houden en aangeven waar (na observatie) de werkelijkheid afwijkt van de data.
Afmeldingen: melden of het geplande werk is uitgevoerd en of de daadwerkelijk uitgevoerde werkzaamheden af zijn geweest van de geplande werkzaamheden.
Planning: koppelen van het uit te voeren werk aan een detailplanning

In de bijlage 'Scope hoeveelheden' vindt u een uitgebreidere uiteenzetting van de scope alsmede geprognostiseerde hoeveelheden. Aan deze informatie kunnen geen rechten worden ontleend.

Aanvullende vaste scope behorend bij perceel Noord A en Zuid A

Als aanvullende vaste scope voor de opdrachtnemer van Noord A en Zuid A geldt:

- Uitvoering van werkzaamheden bij calamiteiten onder regie van WL voor geheel Noord dan wel Zuid: het transporteren van materieel, uitvoering van aanleg/opbouw van tijdelijke waterkeringen, het opbouwen van coupures en demontabele waterkeringen en het plaatsen van pompen. Het controleren van balken, rubbers en bevestigingsmateriaal en het reinigen en opruimen van het materieel (zodat alles compleet en in goede staat terugkomt voor een volgende inzet). Alsmede operationele ondersteuning op afroep in de breedste zin en beheer van calamiteitenvoorzieningen;
- het uitvoeren van aanvullende maaiactiviteiten om de afvoer van de waterlopen te verbeteren.

Optionele scope voor alle percelen

Naast de vaste scope, wil WL de mogelijkheid voorbehouden om optionele scope aan het contract toe te voegen. WL begrijpt dat niet elke potentiële opdrachtnemer op dit moment in staat is om deze optionele scope te leveren, daar een deel van deze scope inhoudelijk anders is dan het maai- en groenonderhoud. Indien opdrachtnemer bij start van de opdracht niet in staat is om deze scope te leveren, dan vormt dit geen belemmering tot inschrijven. Wel is WL op zoek naar een partij die bereid is om samen met WL te onderzoeken hoe deze optionele scope later in het contract wel geleverd kan worden.

Als optionele scope voor alle percelen geldt:

- Bestrijding van invasieve exoten
- Baggeren van watergangen, regenwaterbuffers en bij zandvangen en stuwen
- Civiel onderhoud: Eenvoudigere civieltechnisch onderhoud, zoals profielonderhoud aan stapelmuren en taluds (herstelwerk) en het doorspuiten van duikers

2.1.5 Buiten de scope van de opdracht

Buiten de scope van de opdracht valt (onder andere, maar niet uitsluitend):

Aansturing vanuit de calamiteitenloods

In het huidige contract hoorde bij de coördinatie van calamiteiten ook de regierol in de calamiteitenloods. WL neemt deze regierol weer terug. Deze regierol behelst het volgende: WL voorziet een draaiboek-coördinator en een technisch specialist voor het aansturen van de mensen in de loods om te zorgen dat de materialen op de juiste locatie in de loods worden opgehaald en ook in de juiste hoeveelheden weer worden teruggebracht naar de juiste locatie in de loods.

Herstellen van schade aan keringen

Dit werk wordt te specialistisch geacht. Hier zoekt WL nog gericht een gespecialiseerde opdrachtnemer bij, in een losse aanbesteding.

Gunningsmaximering

In de onderhavige aanbestedingsprocedure is sprake van een gunningsmaximering. Een gegadigde kan zich voor twee percelen aanmelden en bij doorgang naar de gunningsfase op twee percelen inschrijven, maar kan uiteindelijk slechts één perceel definitief gegund krijgen. Er worden dus vier overeenkomsten afgesloten met vier afzonderlijke Opdrachtnemers. De motivering hiervoor is als volgt:

- Opdrachtnemers hebben focus op 1 perceel en kunnen daarmee sneller en grondiger gebiedskennis ontwikkelen. De verwachting van WL is dat op basis van deze gebiedskennis betere besluiten kunnen worden genomen die maximale waarde creëren voor het gebied;
- Door het areaal op deze wijze in percelen te verdelen is de opdracht ook geschikt voor MKB-bedrijven om in te schrijven;
- Bijkomend voordeel dat we zien van verschillende partijen op de percelen is dat er kruisbestuiving van kennis plaats kan vinden tussen de percelen, 'perceeloverstijgend leren'. Daarmee kan het beheer en onderhoud van het areaal zich sneller ontwikkelen.

Ook in het geval dat een onderneming ervoor kiest om met verschillende entiteiten aan te melden voor de opdracht, gelden dezelfde regels: de onderneming (het geheel aan deelnemende partijen, waaronder de moederorganisatie, eventuele dochterorganisaties en combinanten) kan zich voor maximaal twee percelen aanmelden en uiteindelijk maximaal 1 perceel gegund krijgen (zie ook paragraaf 4.3).

In paragraaf 4.3 is een beschrijving te vinden hoe proces van selectie en gunning eruitziet, waarin geborgd wordt dat er uiteindelijk aan 4 verschillende opdrachtnemers gegund wordt.

2.1.6 Omvang van de Opdracht

Hieronder staat per perceel een raming genoemd die in eerste instantie is gebaseerd op basis van gegevens uit het verleden. We hebben een range genoemd omdat werkzaamheden per jaar wat kunnen verschillen. Daarnaast hebben we een theoretisch maximum opgenomen, omdat de raamovereenkomst ruimte biedt voor uitbreiding met aanvullende nadere overeenkomsten bijvoorbeeld wanneer blijkt dat er meer schades zijn die hersteld moeten worden, meer exotenbestrijding nodig blijkt, wanneer er wijzigingen zijn in ons onderhoudsbeleid of bij oplopende uitgaven door calamiteiten.

De waarde van de opdracht voor perceel Noord A gedurende de looptijd (inclusief opties), per jaar is geraamd tussen de € 3.400.000,- en € 4.500.000,- exclusief BTW. Teneinde generlei discussies te krijgen over het al dan niet verplicht initiëren van nieuwe aanbestedingen, kan er theoretisch gemiddeld per kalenderjaar tot maximaal € 8.000.000,- exclusief BTW door WL worden afgenomen. Let op: dit is echter een theoretisch maximum (exclusief prijsindexering).

De waarde van de opdracht voor perceel Noord B gedurende de looptijd (inclusief opties), per jaar is geraamd tussen de € 3.200.000,- en € 4.200.000,- exclusief BTW. Teneinde generlei discussies te krijgen over het al dan niet verplicht initiëren van nieuwe aanbestedingen, kan er theoretisch gemiddeld per kalenderjaar tot maximaal € 8.000.000,- exclusief BTW door WL worden afgenomen. Let op: dit is echter een theoretisch maximum (exclusief prijsindexering).

De waarde van de opdracht voor perceel Zuid A gedurende de looptijd (inclusief opties), per jaar is geraamd tussen de € 3.000.000,- en € 4.000.000,- exclusief BTW. Teneinde generlei discussies te krijgen over het al dan niet verplicht initiëren van nieuwe aanbestedingen, kan er theoretisch gemiddeld per kalenderjaar tot maximaal € 8.000.000,- exclusief BTW door WL worden afgenomen. Let op: dit is echter een theoretisch maximum (exclusief prijsindexering).

De waarde van de opdracht voor perceel Zuid B gedurende de looptijd (inclusief opties), per jaar is geraamd tussen de € 3.000.000,- en € 3.900.000,- exclusief BTW. Teneinde generlei discussies te krijgen over het al dan niet verplicht initiëren van nieuwe aanbestedingen, kan er theoretisch gemiddeld per kalenderjaar tot maximaal € 8.000.000,- exclusief BTW door WL worden afgenomen. Let op: dit is echter een theoretisch maximum (exclusief prijsindexering).

2.1.7 Looptijd van de Opdracht

Deze overeenkomst treedt in werking op 01-03-2027. De overeenkomst heeft een initiële looptijd van 4 jaar en eindigt derhalve op 28-02-2031. WL kan de overeenkomst verlengen met twee jaar tegen gelijkblijvende voorwaarden en condities. Van deze verlengingsbevoegdheid kan WL maximaal twee keer gebruik maken. Indien WL de overeenkomst wenst te beëindigen zal het besluit daartoe uiterlijk drie maanden voor de einddatum van de overeenkomst kenbaar worden gemaakt aan de opdrachtnemer. In geval van één verlenging eindigt de overeenkomst uiterlijk op 28-02-2033. In geval van maximale verlenging eindigt de overeenkomst uiterlijk op 28-02-2035.

Deze maximale looptijd is naar mening van WL proportioneel, omdat een looptijd tot acht jaar partijen de gelegenheid biedt tot de gewenste strategische samenwerking te komen waarbij leereffecten optimaal te gelde kunnen worden gemaakt. Daarnaast zijn onderhavige werkzaamheden locatiespecifiek en leren aannemers op deze manier de regio diepgaand kennen. Zo borgen we continuïteit, kwaliteit en veiligheid.

2.2 Maatschappelijk Verantwoord Opdrachtgeven en Inkopen (MVOI)

WL hecht grote waarde aan maatschappelijk verantwoord ondernemen en duurzaamheid. WL volgt daartoe de landelijk geldende criteria voor maatschappelijk verantwoord inkopen, beschikbaar gesteld via www.mvicriteria.nl. Ook volgt WL de Strategie Duurzaam Opdrachtgeverschap van de Unie van Waterschappen ([Strategie Duurzaam Opdrachtgeverschap Waterschappen 2021-2030](#)).

De voor deze aanbesteding relevante eisen met betrekking tot duurzaam inkopen zijn opgenomen in de eisenset, proceseisen en het jaarplan. Duurzaam inkopen is bovendien als gunningscriterium van het onderdeel kwaliteit meegenomen in deze aanbesteding (gunningsleidraad).

2.2.1 Circulariteit

WL wil leveranciers en opdrachtnemers stimuleren producten in het kader van deze aanbesteding zo circulair mogelijk aan te bieden. Circulariteit is daarom als gunningscriterium van het onderdeel kwaliteit meegenomen in deze aanbesteding (gunningsleidraad). Dit focust met name op het zo hoogwaardig mogelijk circulair verwerken van vrijkomend ecologisch materiaal uit het areaal. Denk bijvoorbeeld aan vrijkomend maaisel dat ingezet kan worden om compost, of bokashi van te maken.

2.2.2 Biodiversiteit

De meeste duurzaamheidsimpact binnen dit contract is te maken op biodiversiteit. Onder biodiversiteit wordt verstaan alle verscheidenheid aan leven binnen soorten, tussen soorten en tussen de ecosystemen waartoe ze behoren. Stimulans van een sterke en veerkrachtige flora & fauna is dus een cruciaal aspect om de kwaliteit van het areaal van WL te waarborgen. Hier wordt deels

invulling aan gegeven middels de op dit contract van toepassing zijnde beheer en onderhoudsplannen waarin streefbeelden en doelen worden beschreven. In aanvulling hierop wordt ook gewerkt conform de gedragscode vanuit de Unie van Waterschappen. Daarnaast wordt gegadigde hierop uitgedaagd in een gunningscriterium van het onderdeel kwaliteit meegenomen in deze aanbesteding in de gunningsleidraad.

2.2.3 Social return

Om volledig duurzaam te werken heeft WL naast milieu gerelateerde doelen ook doelen gesteld op het gebied van sociale duurzaamheid. Hierbij gaat het om de inrichting van formele en informele processen, systemen en relaties tussen mensen zodat er sprake is van een blijvend en positief effect op menselijk welzijn, welbevinden en welvaart. WL richt zich daarbij op de relaties met alle bij de bedrijfsprocessen betrokken partijen, intern de medewerkers en extern de directe omgeving en de toeleverings- en afnamepartners. Dit kan bereikt worden door social return (SROI) en door voorwaarden te stellen ten aanzien van werkomstandigheden bij toeleveranciers in de inkoopketen.

Sociaal ondernemen is als eis meegenomen in deze aanbesteding (gunningsleidraad).

2.2.4 Klimaat

Het MVOI-thema klimaat zit voornamelijk op het reduceren van CO₂-uitstoot. Gezien de aard van de dienstverlening zit de voornaamste impact van Opdrachtnemer op dit thema op gebruik van het materieel. Om hier richting aan te geven heeft WL zich in lijn met de Unie van Waterschappen gecommitteerd aan het basisniveau van het [SEB-convenant](#). De doelen uit tabel 9 op pagina 27 zijn hierbij leidend.

Nadere informatie wordt verstrekt in het programma van eisen (gunningsleidraad). Middels het inschrijven op onderhavige aanbesteding committeert gegadigde zich aan het naleven van de SEB doelen. Dit is aldus een uitvoeringsvoorwaarde.

3 Vormvereisten, uitsluitingsgronden en geschiktheidseisen

3.1 Inleiding

Dit hoofdstuk beschrijft hoe de beoordeling van de gegadigden zal plaatsvinden. Alleen de aanmeldingen van gegadigden:

1. op wie geen van de uitsluitingsgronden van toepassing zijn; en
2. die voldoen aan alle geschiktheidseisen en overige in de selectieleidraad gestelde eisen; komen voor selectie in aanmerking.

3.2 Rechtsgeldige ondertekening

De te ondertekenen documenten dienen rechtsgeldig ondertekend te zijn. De documenten die dienen te worden ondertekend, dienen ten minste van een gescande "natte" handtekening van de vertegenwoordigingsbevoegde persoon te zijn voorzien. In plaats daarvan is een elektronische handtekening met beveiligingsniveau 1 of hoger toegestaan.

Indien de ondertekening geschiedt door een ander dan vermeld in het uittreksel van het Handelsregister dient tevens (een kopie van) de daartoe vereiste volmacht te worden bijgevoegd. Indien bevoegd bestuurder een rechtspersoon is, dient ook van betreffende rechtspersoon een uittreksel te worden overlegd, totdat blijkt dat de natuurlijke persoon die de aanmelding rechtsgeldig ondertekend heeft bevoegd althans gemachtigd is om dit namens gegadigde te doen.

3.3 Aanmelden in samenwerking met andere ondernemingen

Aanmelden kan als zelfstandig ondernemer. Het kan echter ook in samenwerking met andere ondernemers. Aanmelden in samenwerking met andere ondernemers kan op drie manieren:

1. Als een samenwerkingsverband van twee of meer ondernemers (combinatie);
2. Als een hoofdaannemer/ onderaannemer(s)constructie;
3. Als een samenwerkingsverband in een vorm waarbij een beroep wordt gedaan op referenties/ervaring/draagkracht van derden.

Een ondernemer mag zich slechts één keer als hoofdaannemer aanmelden op een perceel: als zelfstandig ondernemer of als hoofdaannemer met gebruikmaking van onderaannemer(s) (2), of als lid van een samenwerkingsverband (1 en 3).

Let op: indien een ondernemer zich heeft aangemeld als hoofdaannemer is het in deze aanbesteding niet toegestaan om op hetzelfde perceel als onderaannemer te participeren (2 en 3). In voorkomend geval is de aanmelding waarbij onderaannemer zich zelfstandig heeft aangemeld als hoofdaannemer ongeldig.

Indien er bij de uitvoering van de opdracht sprake zal zijn van onderaanneming, dient de gegadigde in de aanbiedingsbrief, een omschrijving op te nemen van het gedeelte van de onderhavige opdracht welke in onderaanneming wordt gegeven, en aan welke onderaannemer. Bij onderaannemerschap dient de onderaannemer op verzoek van WL te verklaren dat de gegadigde, zijnde de hoofdaannemer, daadwerkelijk kan beschikken over die middelen.

Indien een aanmelding wordt ingediend door een samenwerkingsverband dient het Uniform

Europees Aanbestedingsdocument door iedere deelnemer van het samenwerkingsverband afzonderlijk ingediend te worden, onder vermelding van de organisatie waarvan deze afkomstig is.

Indien gegadigde gebruikt maakt van een samenwerkingsverband, dan dient gegadigde de vorm en de samenstelling aan te geven in de aanbestedingsbrief. Gegadigde dient tevens de beschrijving van de verdeling van de werkzaamheden op te geven in de aanbestedingsbrief. Bij combinaties dienen alle combinanten te verklaren hoofdelijke aansprakelijkheid te aanvaarden voor de uit de opdracht voortvloeiende verplichtingen. Dit doen zij door allen een Uniform Europees Aanbestedingsdocument (verder: UEA) rechtsgeldig ondertekend in te dienen bij de aanmelding. Alle combinanten moeten een eigen UEA ondertekenen en indienen. Ook dienen deze ondernemingen een recent uittreksel uit het handelsregister bij de aanmelding toe te voegen.

3.4 Uitsluitingsgronden

Gegadigden waarop één van de wettelijk verplichte uitsluitingsgronden van toepassing zijn worden uitgesloten en kunnen niet meedingen naar de opdracht tenzij artikel 2.86a, 2.87 en/of 2.88 van de aanbestedingswet 2012 van toepassing is (resp.: indien uitsluiting kennelijk onredelijk zou zijn, indien de betrouwbaarheid is aangetoond, indien verschonende maatregelen zijn getroffen en/of om dwingende redenen van algemeen belang of wanneer de uitsluiting disproportioneel zou zijn).

Voor wat betreft de facultatieve uitsluitingsgronden kan WL besluiten om gegadigden uit te sluiten indien één of meerdere hiervan van toepassing zijn op de betreffende gegadigde. De uitsluitingsgronden staan vermeld in Deel III van het UEA (zie **bijlage 2**). Gegadigden moeten in deel III van het UEA aangeven of de uitsluitingsgronden wel of niet van toepassing zijn. In **bijlage C** staat hoe nader aangetoond moet kunnen worden dat de uitsluitingsgronden niet op de betreffende gegadigde van toepassing zijn.

Een gegadigde/ aannemer dient op het moment van inschrijven en gedurende de looptijd van de overeenkomst en eventuele verlengingen daarvan te voldoen aan hetgeen is gesteld over uitsluitingsgronden en de daaropvolgende wet- en regelgeving.

3.4.1 Uitsluiting Russische partijen

De Europese Unie heeft sinds 8 april 2022¹ sancties ingesteld tegen Rusland. Met dit sanctiepakket heeft de Europese Unie een verbod ingesteld op het (direct of indirect) gunnen en voortzetten van overheidsopdrachten aan een Russische partij. Onder Russische partijen wordt verstaan:

- personen met een Russische nationaliteit en personen of rechtspersonen (bedrijven, entiteiten of organen) die gevestigd zijn in Rusland;
- rechtspersonen (gevestigd in Rusland of een ander land) die voor meer dan 50% eigendom zijn van een Russische partij zoals hierboven genoemd; en
- personen of rechtspersonen (gevestigd in Rusland of een ander land) die handelen namens of op aanwijzing van een bovengenoemde Russische partij.

Russische partijen worden nadrukkelijk uitgesloten voor deelname aan deze aanbestedingsprocedure. Dit geldt ook voor overheidsaanbestedingen of overheidsopdrachten waar een Russische partij voor meer dan 10% als leverancier of onderaannemer aan deelneemt ook al is de feitelijke gegadigde géén 'Russische partij' in de hiervoor bedoelde betekenis.

¹ Verordening (EU) 2022/576 van de Raad van 8 april 2022

Gegadigde verklaart bij aanmelding door het ondertekenen van het UEA uitdrukkelijk dat de EU-sanctieregelgeving waaronder doch niet uitsluitend de maatregelenverordening uit 2014 als het vijfde sanctiepakket c.q. opvolgende sanctiepakketten niet op de onderneming toepasselijk is en hij geen 'Russische partij' is waarop de sanctie regelgeving ziet. Daarnaast verklaart de gegadigde dat bij uitvoering van de opdracht (werk, levering, dienst) géén gebruik wordt gemaakt van een Russische partij die voor meer dan 10% aan de uitvoering van de opdracht deelneemt. Gegadigden waarvan WL vermoedt dat zij moet worden aangemerkt als een Russische partij, dan wel bij uitvoering van de opdracht voor meer dan 10% gebruik maken van een Russische partij, dienen op eerste verzoek van WL en zonder dat WL dit dient te motiveren tot genoegen van WL aan te tonen dat de EU-sanctie regelgeving waaronder het vijfde sanctiepakket niet op hen van toepassing is.

Indien een gegadigde/ inschrijvende partij het vermoeden heeft van deelname aan deze aanbestedingsprocedure door een Russische partij of een gegadigde die bij de uitvoering van de opdracht voor meer dan 10% gebruik maakt van een Russische partij, dan dient zij dit direct aan WL kenbaar te maken. De officiële of gepubliceerde EU-regelgeving is bindend als de bovenstaande weergave onvolledig of niet conform regelgeving is.

3.4.2 Uitsluiting wegens belangenverstrengeling

WL kan een gegadigde van (verdere) deelname aan de aanbestedingsprocedure uitsluiten, als deze aan de zijde van WL betrokken is, of is geweest, bij de voorbereiding van de aanbestedingsprocedure, of indien de gegadigde zich in verband met de aanbestedingsprocedure bedient van ondernemingen, adviseurs, medewerkers en andere (rechts)personen die daarbij aldus betrokken zijn of zijn geweest. Datzelfde geldt als (rechts)personen uit de groep van gegadigden een dergelijke betrokkenheid hebben of hadden. WL zal een gegadigde niet uitsluiten als gegadigde aantoonst dat onder de omstandigheden van het concrete geval de mededinging door bedoelde betrokkenheid niet vervalst kan zijn. WL zal aan de hand van de [nota Scheiding van belang](#), beleid tegen belangenverstrengeling bij de aanbesteding (Rijkswaterstaat, 14 september 2007), nagaan of er sprake kan zijn van belangenverstrengeling en vervolgens de daartoe geëigende stappen ondernemen. Indien een gegadigde vermoedt dat er sprake is van belangenverstrengeling dient de gegadigde WL hierover te informeren.

3.5 Geschiktheidseisen

3.5.1 Eisen met betrekking tot beroepsbevoegdheid

Gegadigden die niet kunnen voldoen aan de eisen met betrekking tot beroepsbevoegdheid (BG) kunnen niet meedingen naar de opdracht.

WL stelt de volgende eisen aan de beroepsbevoegdheid van gegadigden. Als gegadigde niet voldoet aan deze eisen, sluit WL gegadigde uit van deze procedure.

BG1, eis:	Inschrijving Handelsregister: Gegadigde dient te zijn ingeschreven in het Handelsregister of een vergelijkbaar register van het land waar hij is gevestigd.
BG1, bewijs:	Voeg het volgende bewijsstuk <u>bij uw aanmelding</u> toe: Een uittreksel uit het handelsregister van het land waarin de onderneming gevestigd is (niet ouder dan zes maanden), welke de actuele stand van zaken weergeeft en waarin is aangegeven wie namens de onderneming bevoegd is de aanmelding/inschrijving te ondertekenen.

Geef op Deel IV van het UEA aan of u voldoet aan de genoemde geschiktheidseisen.

3.5.2 Eisen met betrekking tot financiële en economische draagkracht

Gegadigden die niet kunnen voldoen aan de eisen met betrekking tot financiële en economische draagkracht (FG) kunnen niet meedingen naar de opdracht.

WL stelt de volgende eisen met betrekking tot de financiële en economische draagkracht van gegadigden. Als gegadigde niet voldoet aan deze eisen, sluit WL gegadigde uit van deze procedure.

FG1, eis:	Continuïteit: De accountantsverklaring, afgegeven bij de meest recente jaarrekening van de onderneming van gegadigde, mag geen zogenaamde 'continuïteitsparagraaf' bevatten, waarin de accountant een voorbehoud maakt of zorg uit met betrekking tot de continuïteit van bedrijfsvoering. Als gegadigde, op grond van artikel 2:396 lid 6 BW of soortgelijke wetgeving in het land van vestiging, is vrijgesteld van de verplichting tot controle van de jaarrekening door een accountant, dan dient de continuïteit te blijken uit de samenstellingsverklaringen m.b.t. de jaarrekeningen over de afgelopen 3 vastgestelde boekjaren. Deze samenstellingsverklaringen dienen te zijn opgesteld volgens de in het land van vestiging aanvaarde grondslagen voor financiële verslaglegging en dienen te voldoen aan de daar geldende wettelijke bepalingen die aan een accountantsverklaring of aan een beoordelingsverklaring worden gesteld.
FG1, bewijs:	Bij voorgenomen selectie kan WL ter verificatie de volgende bewijsstukken opvragen: <ul style="list-style-type: none">• Een kopie van de betreffende accountantsverklaring of een separate (bevestigende) verklaring, afgegeven door een accountant; of• De genoemde samenstellingsverklaringen over de drie afgelopen boekjaren.

FG2, eis:	<u>Bedrijfsaansprakelijkheidsverzekering:</u> Gegadigde heeft op het moment van definitieve selectie een <u>bedrijfsaansprakelijkheidsverzekering</u> afgesloten die voldoet aan de voorwaarden zoals gesteld in de conceptovereenkomst. De dekking van de verzekering dient minimaal € 500.000,-- per gebeurtenis en € 1.000.000,-- per jaar te zijn. Eventuele te vergoeden schade is beperkt tot dit bedrag met uitzondering van opzet of grove schuld. Hiervoor wordt opdrachtnemer te allen tijde verantwoordelijk gesteld. Gegadigde die is geselecteerd verplicht zich contractueel om de verzekering, die voldoet aan de vereisten, onder dezelfde voorwaarden en met minimaal de verzekerde bedragen te handhaven, gedurende de gehele contractperiode.
FG2, bewijs:	Bij voorgenomen selectie kan WL ter verificatie de volgende bewijsstukken opvragen: Een kopie van een geldige en relevante polis van de aansprakelijkheidsverzekeringen, of een verklaring van een verzekeringsmaatschappij, waaruit het bestaan van de verzekering en de betaling van de premie blijkt.

Geef op Deel IV van het UEA aan of voldaan wordt aan de genoemde geschiktheidseisen

Bij aanmelding door een samenwerkingsverband (combinatie) dient ieder lid van dit verband aan bovenstaande eisen te voldoen en, desgevraagd, bovenstaand bewijs te overleggen.

3.5.3 Eisen met betrekking tot technische en beroepsbekwaamheid

Gegadigden die niet kunnen voldoen aan de eisen met betrekking tot technische bekwaamheid en beroepsbekwaamheid kunnen niet meedingen naar de opdracht. WL stelt de volgende eisen aan de technische bekwaamheid en beroepsbekwaamheid van gegadigden. Als gegadigde niet voldoet aan deze eisen, sluit WL gegadigde uit van deze procedure.

Voor de verschillende percelen gelden verschillende referentie eisen. Voor percelen Noord B en Zuid B is enkel Kerncompetentie 1 (KC1) verplicht. Voor percelen Noord A en Zuid A is ook Kerncompetentie 2 (KC2) verplicht. De gegadigde dient zijn ervaring te onderbouwen door het geven van één referentieopdracht per genoemde kerncompetentie. Zie onderstaande tabel voor aanvullende voorwaarden.

KC1, eis:	<u>Kerncompetenties (referenties):</u> Gegadigde dient door overlegging van referenties de technische en beroepsbekwaamheid aan te tonen. Deze referentie ziet op de volgende kerncompetentie zoals die nodig is bij de uitvoering van de opdracht: <u>1. Ervaring met het uitvoeren van maai- en groenonderhoud van watersystemen in een natuurlijke, agrarische en stedelijke omgeving.</u> De werkzaamheden betreffen ten minste: <ul style="list-style-type: none">- Het uitvoeren van maai-werkzaamheden in de genoemde omgevingen;- Het uitvoeren van groenonderhoud in de genoemde omgevingen;- Het uitvoeren van de werkzaamheden conform ecologische voorschriften vanuit Opdrachtgever.
------------------	---

	<p>Definities</p> <p>Watersystemen: Het geheel van samenhangende oppervlaktewateren en bijbehorende waterhuishoudkundige voorzieningen, zoals beken, sloten, greppels, kanalen, vijvers en watergangen, inclusief oevers, taluds en ondersteunende kunstwerken, die gezamenlijk zorgen voor de afvoer, aanvoer, berging en regulering van water binnen een gebied.</p> <p>Stedelijke omgeving: Een gebied met een hoge mate van bebouwingsdichtheid en intensief ruimtegebruik. Het wordt gekenmerkt door een sterke concentratie van wonen, werken en sociaaleconomische voorzieningen (zoals handel, cultuur en zorg).</p> <p>Agrarische omgeving: Een agrarische omgeving is een gebied waarvan de inrichting en het gebruik voornamelijk gericht zijn op activiteiten in de primaire sector, zoals voedselproductie en de teelt van gewassen of grondstoffen via akkerbouw, veeteelt en (glas)tuinbouw.</p> <p>Natuurlijke omgeving: Een gebied waarin natuurlijke processen en ecologische waarden centraal staan. Dit varieert van ongerepte wildernis tot door de mens beheerde landschappen zoals bossen en heidevelden.</p> <p>Voorwaarden:</p> <ul style="list-style-type: none">- Aangedragen referentie is uitgevoerd door Gegadigde zelf- Het project bedroeg een aannemingsom of een gefactureerd bedrag van ten minste € 250.000,- exc. BTW per jaar- De referentie dient tot tevredenheid van de Opdrachtgever te zijn verricht uiterlijk 36 maanden voorafgaand aan de sluitingsdatum voor het indienen van de aanmelding.
<p>KC1, bewijs:</p>	<p>Gegadigde dient de volgende bewijsstukken <u>bij de aanmelding</u> te voegen: Per kerncompetentie een referentie die voldoet aan hetgeen gesteld in KC1, eis Gegadigde dient het bijgevoegde model voor referenties in te voegen als bijlage 4 bij de aanmelding (per referentie 1 model).</p> <p>Gegadigde dient bovenstaande competentie aan te tonen door het voorleggen van een referentie. Daarbij mag dezelfde referentieopdracht voor meerdere competenties worden gebruikt. Gegadigden dienen de referentieopdracht en daarbij de contactgegevens van de referent voor te leggen. Indien gebruik wordt gemaakt van een nog niet (geheel) afgeronde opdracht mogen alleen de daadwerkelijk behaalde resultaten van het lopende contract worden opgegeven en kan niet worden volstaan met een prognose van de resultaten. De aanbestedende dienst behoudt zich het recht voor om zonder tussenkomst van de gegadigde contact op te nemen met de opgegeven referentie(s).</p>

KC2, eis:	<p><u>Kerncompetenties (referenties):</u> Gegadigde dient door overlegging van referenties de technische en beroepsbekwaamheid aan te tonen. Deze referentie ziet op de volgende kerncompetentie zoals die nodig is bij de uitvoering van de opdracht:</p> <p><u>1. Ervaring met ondersteuning op afroep bij calamiteiten.</u></p> <p>De werkzaamheden betreffen ten minste: Het leveren van benodigde mensen en middelen om de logistieke operatie onder regie van Opdrachtgever tot uitvoering te brengen op de relevante uitvoeringslocaties. Onder andere:</p> <ul style="list-style-type: none">- In korte tijd en onder druk opschalen van capaciteit;- Beschikbaarheid van personeel en materieel borgen bij calamiteiten;- Werken onder de regie van Opdrachtgever. <p>Onder calamiteiten wordt bijvoorbeeld en niet uitputtend verstaan: hoogwaterbestrijding en voorkomen van wateroverlast (opbouwen van tijdelijke voorzieningen zoals coupures, pompen en andere noodvoorzieningen).</p> <p>Voorwaarden:</p> <ol style="list-style-type: none">1. Aangedragen referentie is uitgevoerd door Gegadigde zelf.2. Vanwege de aard van de werkzaamheden wordt geen minimumbedrag vereist.3. De referentie dient aan te tonen dat gegadigde deze dienstverlening daadwerkelijk heeft uitgevoerd óf aantoonbaar paraat heeft gehouden en succesvol heeft gemobiliseerd (bijv. via oefeningen, testen of beperkte inzetten);4. De referentie dient tot tevredenheid van de Opdrachtgever te zijn verricht uiterlijk 36 maanden voorafgaand aan de sluitingsdatum voor het indienen van de aanmelding.
KC2, bewijs:	<p>Gegadigde dient de volgende bewijsstukken <u>bij de aanmelding</u> te voegen: Per kerncompetentie een referentie die voldoet aan hetgeen gesteld in KC2, eis Gegadigde dient het bijgevoegde model voor referenties in te voegen als bijlage 4 bij de aanmelding (per referentie 1 model).</p> <p>Gegadigde dient bovenstaande competentie aan te tonen door het voorleggen van een referentie. Daarbij mag dezelfde referentieopdracht voor meerdere competenties worden gebruikt. Gegadigden dienen de referentieopdracht en daarbij de contactgegevens van de referent voor te leggen. Indien gebruik wordt gemaakt van een nog niet (geheel) afgeronde opdracht mogen alleen de daadwerkelijk behaalde resultaten van het lopende contract worden opgegeven en kan niet worden volstaan met een prognose van de resultaten. De aanbestedende dienst behoudt zich het recht voor om zonder tussenkomst van de gegadigde contact op te nemen met de opgegeven referentie(s).</p>

Certificeringen

De gegadigde verklaart door zich aan te melden voor de aanbesteding dat hij beschikt over de volgende technische geschiktheid (TG) middels certificeringen:

TG1, eis:	VCA** certificaat: Gegadigde dient gecertificeerd te zijn conform VCA** of gelijkwaardig. Indien de aannemer gebruik maakt van onderaannemers, dienen deze aan de V&G standaard te voldoen. Indien een onderaannemer niet beschikt over een VCA** certificaat, is de aannemer verantwoordelijk voor de borging dat betreffende onderaannemer aan genoemde "VCA-eisen op de werkvloer" voldoet. <i>Let op: De gelijkwaardigheid dient aangetoond te worden door gegadigde en ziet zowel op de inhoud van de norm als de onafhankelijke certificering. In het geval van een Samenwerkingsverband dient minimaal de deelnemer aan het samenwerkingsverband die de leiding op zich neemt aan deze eis te voldoen. Gegadigde kan zich voor deze eis niet beroepen op een derde, vanwege de aansprakelijkheid die gegadigde heeft.</i>
TG1, bewijs:	Bij voorgenomen selectie kan WL ter verificatie het volgende bewijsstuk opvragen: Een kopie van het VCA** certificaat, althans bescheiden waaruit blijkt dat aan deze eis is voldaan. Indien gegadigde niet gecertificeerd is conform de gestelde norm, maar een gelijkwaardig alternatief heeft, conform het gestelde in de eis, dienen bescheiden te worden overlegd waaruit deze gelijkwaardigheid blijkt.

TG2, eis:	Kwaliteitsmanagementsysteem: Gegadigde dient ten tijde van de sluitingsdatum voor het indienen van een aanmelding in het bezit te zijn van een kwaliteitsmanagementsysteem. Gedurende de looptijd van de overeenkomst dient gegadigde over een dergelijk kwaliteitsmanagementsysteem te beschikken en zijn werkzaamheden conform deze processen uit te voeren.
TG3, bewijs:	Gegadigde dient op de onderstaande wijze aan te tonen dat afdoende maatregelen inzake een kwaliteitsmanagementsysteem zijn getroffen. Bij voorgenomen selectie kan WL ter verificatie de volgende bewijsstukken opvragen: <ol style="list-style-type: none">1. Een geldig kwaliteitsmanagementsysteemcertificaat conform de norm NEN-EN-ISO 9001, afgegeven door een certificerende instelling die is erkend door de Raad van Accreditatie; of2. Een geldig certificaat dat minimaal gelijkwaardig is aan de NEN-EN-ISO 9001norm en is afgegeven door een certificerende instelling die is erkend door de Raad van Accreditatie; of3. Een ander (eigen) kwaliteitsmanagementsysteem dat minimaal gelijkwaardig is aan de NEN-EN-ISO 9001. WL is van mening dat het ander (eigen) kwaliteitsmanagementsysteem gelijkwaardig is aan de NEN-EN-ISO 9001 norm indien aan onderstaande specifieke kwaliteitscriteria wordt voldaan:<ol style="list-style-type: none">a. Een beleidsverklaring van het management, waaruit volgt dat het kwaliteitsbeleid bekend is bij alle medewerkers, dat geschikt is voor de organisatie en dat op regelmatige basis wordt beoordeeld.

- | |
|--|
| <p><i>b. SMART geformuleerde doelstellingen om kwalitatief goede diensten/producten te leveren.</i></p> <p><i>c. Functieomschrijvingen (bekwaamheidseisen, verantwoordelijkheden en bevoegdheden) voor personeel dat werkzaamheden uitvoert die van invloed zijn op de kwaliteit van de te leveren diensten/producten.</i></p> <p><i>d. Een interne communicatiestructuur (management en de rest van de organisatie) en een externe communicatiestructuur (met de externe klant).</i></p> <p><i>e. De beheerste omstandigheden, waaronder het productieproces plaatsvindt/ de diensten worden verricht en de bijbehorende procedures en werkinstructies.</i></p> <p><i>f. Criteria voor beoordeling, goedkeuring en oplevering van de producten/diensten.</i></p> <p><i>g. Het inkoopproces met bijbehorende inkoopspecificaties en goedgekeurde leveranciers/dienstverleners.</i></p> <p><i>h. Een klachtenprocedure die erop toe ziet dat klachten op een wijze worden opgelost, opdat deze in de toekomst niet meer voor zullen komen.</i></p> <p><i>i. De wijze waarop documenten binnen de gegadigde worden beheerd. In ieder geval dient hieruit te volgen dat de in gebruik zijnde documenten zijn voorzien van een revisiedatum en versienummer.</i></p> <p><i>j. Een externe audit dient te hebben plaatsgevonden door een daartoe bevoegde partij.</i></p> <p>Indien gegadigde niet gecertificeerd is conform een gestelde norm, maar een gelijkwaardig alternatief heeft, conform bovenstaande, dienen bescheiden te worden overlegd waaruit deze gelijkwaardigheid blijkt.</p> |
|--|

4 Aanbestedingsprocedure

4.1 Type aanbestedingsprocedure

WL doorloopt gelet op de aard en de omvang van de opdracht, een Europese Aanbesteding, volgens de procedure van de concurrentiegerichte dialoog conform de Aanbestedingswet.

WL kiest ervoor om geen openbare procedure toe te passen, maar een procedure waarin de selectiefase en de gunningsfase twee aparte fases zijn, omdat:

- a. De markt met potentiële opdrachtnemers die meedingen met deze Europese aanbesteding naar verwachting relatief groot is (meer dan 10).
- b. De administratieve last om in te schrijven is voor ondernemers relatief groot. Met een concurrentiegerichte dialoog procedure beoogt WL de administratieve lasten voor ondernemers zoveel mogelijk te beperken door selectie toe te passen.

Specifiek kiest WL voor de toepassing van de concurrentiegerichte dialoog, omdat:

- a) Er niet kan worden voorzien in de behoeften van de aanbestedende dienst zonder aanpassing van gemakkelijk beschikbare oplossingen: De manier van samenwerken die wordt uitgevraagd relatief nieuw is. Met een dialoogronde bieden we de ruimte om deze samenwerkingsopgave met elkaar te doorgronden en te beredeneren wat dit in de uitvoering vraagt van WL en de opdrachtnemers.
- b) Het onder meer ontwerp- of innovatieve oplossingen betreft. In dit geval gaat het om een innovatieve contractvorm waarin gelijkwaardig samenwerken centraal staat. Hier zoeken WL en de opdrachtnemers elkaar regelmatig tussentijds op om elkaar goed te blijven begrijpen en op basis daarvan tot de juiste integrale keuzes te komen. Het is zodoende een logische opstart van deze samenwerking om ook in de aanbesteding al met elkaar in gesprek te gaan en te toetsen of we elkaar goed begrijpen.
- c) De overheidsopdracht kan wegens specifieke omstandigheden die verband houden met de aard en de complexiteit van de werkzaamheden en daaraan verbonden risico's, niet worden gegund zonder voorafgaande onderhandelingen.

4.2 Procedure voor inlichtingen

4.2.1 Vragenronde

In de vragenronde kunnen vragen worden gesteld over deze aanbesteding (selectieleidraad en bijlagen). Vragen kunnen worden gesteld via de vraag- en antwoordfunctie in TenderNed.

Stel de vragen voor de nota van inlichtingen vóór de datum zoals weergegeven in de planning.

Teneinde een goede verwerking door WL mogelijk te maken dient elke vraag separaat gesteld te worden, onder een duidelijke verwijzing naar het onderdeel van de Aanbestedingsstukken waar de vraag betrekking op heeft en zonder bedrijfsgegevens te noemen in de vraagstelling. Vragen die niet conform deze procedure en op deze wijze worden gesteld (dus tijdig en met behulp van TenderNed) zal WL in beginsel niet beantwoorden.

De antwoorden zullen uiterlijk op het in de planning genoemde moment –geanonimiseerd– als nota van inlichtingen op TenderNed worden geplaatst. Op basis van de gestelde vragen en voorgestelde wijzigingen kan WL tot uiterlijk 10 kalenderdagen voor de sluitingsdatum van de procedure wijzigingen in deze selectieleidraad en bijlagen aanbrenge.

4.2.2 Startbijeenkomst Selectiefase

Bij aanvang van de selectiefase wordt door WL een startbijeenkomst georganiseerd op 29 mei 2026 om 10.00 uur. De bijeenkomst zal plaatsvinden op het hoofdkantoor van WL op de Maria Theresialaan 99 te Roermond. Na publicatie kunnen gegadigden zich via de berichtenmodule in TenderNed aanmelden, waarna meer informatie gedeeld zal worden.

Het doel van de startbijeenkomst is als volgt:

- Gegadigden snel en duidelijk wegwijs maken in de procedure van de selectiefase, aangevuld met een vooruitblik naar de gunningsfase.
- Gegadigden voorzien van een nadere toelichting op de vormgeving van het contract, contractstukken en het werk.
- Gegadigden inzicht geven in de beoogde aanpak en de visie daarachter.

4.3 Procedure voor selectie

De concurrentiegerichte dialoog bestaat uit een selectiefase en een dialoog- en gunningsfase. In dit hoofdstuk wordt de procedure in de selectiefase beschreven. De selectiefase wordt voor de vier percelen gelijktijdig en zo veel mogelijk identiek doorlopen. Dat wil onder andere zeggen dat de in te dienen documenten (behalve KC2 Calamiteiten – enkel voor Perceel Noord A en Zuid A) generiek zijn voor de vier percelen.

Nadere inlichtingen ten behoeve van de aanmelding worden verstrekt op de wijze als genoemd in paragraaf 4.2.1. Een ondernemer die meent te voldoen aan de in deze aanbestedingsleidraad gestelde uitsluitingsgronden en geschiktheidseisen wordt in de gelegenheid gesteld zich als gegadigde aan te melden voor één of twee percelen. Als wordt voldaan aan de geschiktheidseisen, en de partij bij selectie in de top drie eindigt, wordt een partij voor maximaal twee percelen uitgenodigd tot de dialoog- en gunningsfase. Dit betekent dus dat er in geen enkel geval meer dan drie gegadigden per perceel door kunnen gaan naar de dialoog- en gunningsfase. Gegadigde geeft in de gunningsfase definitief haar voorkeursperceel aan.

4.3.1 Wijze van selecteren

1. Voor een uitnodiging tot deelneming aan de dialoog- en gunningsfase komen uitsluitend in aanmerking gegadigden die een verzoek tot deelneming hebben gedaan (zich hebben aangemeld als gegadigde) en overigens niet behoeven te worden uitgesloten van deelneming aan de aanbestedingsprocedure (gegadigde voldoet aan de uitsluitingsgronden en geschiktheidseisen zoals beschreven in hoofdstuk 3). Dit is beperkt tot de percelen van voorkeur (maximaal 2).
2. Van de gegadigden die, gelet op lid 1, in aanmerking komen voor een uitnodiging, worden er per perceel maximaal drie tot deelneming aan de dialoog- en gunningsfase uitgenodigd.
3. Indien het aantal gegadigden dat in aanmerking komt voor een uitnodiging groter is dan het maximumaantal zoals beschreven in lid 2, dan geschiedt de keuze aan de hand van de hiernavolgende selectie.
4. Voor iedere gegadigde die in aanmerking komt voor een uitnodiging wordt, op basis van de selectiecriteria een score bepaald volgens de methode zoals beschreven in hoofdstuk 5 'uitwerking selectiecriteria'.
5. De drie gegadigden per perceel met de hoogste eindscore worden uitgenodigd voor de gunningsfase. Indien de eindscore voor twee of meer gegadigden gelijk is, waarbij dit van invloed is op het bepalen van de drie gegadigden met de hoogste eindscore, dan wordt de procedure conform paragraaf 5.1 gevolgd voor de gelijk scorende gegadigden. Als een partij een knock-out scoort wordt deze uitgesloten van verdere deelname aan de procedure.

4.3.2 Termijn ontvangst aanmeldingen

De aanmelding moet op het in de planning genoemde moment (digitaal) zijn ingediend via TenderNed. Te laat ingediende aanmeldingen neemt WL niet in behandeling. Het risico van vertraging berust bij de gegadigde.

4.3.3 Aanbiedingsbrief

De aanmelding wordt ingeleid door een aanbiedingsbrief (**bijlage 1**). In de aanbiedingsbrief dient gegadigde de in de bijlage opgesomde punten te vermelden.

4.3.4 Rechtsgeldig ondertekend Uniform Europees Aanbestedingsdocument (UEA)

WL kan gegadigde uitsluiten van de procedure als deze de wettelijk voorgeschreven UEA niet of niet volledig indient, of als deze niet (verifieerbaar) is getekend door een daartoe rechtsgeldig bevoegde persoon. De persoon die de gevraagde documenten ondertekent dient bevoegd te zijn de gegadigde te vertegenwoordigen en rechtsgeldig te binden. Indien ondertekening geschiedt door een ander persoon dan de persoon die als bevoegd persoon is vermeld in het uittreksel van het handelsregister, dan dient de gegadigde tevens een (gewaarmerkte kopie van) een volmacht bij de aanmelding te voegen, waaruit blijkt dat de persoon die de documenten heeft ondertekend, bevoegd is tot het indienen van een aanmelding. In het geval van combinatievorming dienen alle betrokken ondernemingen het UEA rechtsgeldig ondertekend in te dienen.

4.3.5 Openen aanmeldingen

WL opent de kluis met aanmeldingen nadat de termijn voor het indienen van een aanmelding is gepasseerd, in beslotenheid. De opening geschiedt digitaal en is een formaliteit. Van de opening wordt een proces-verbaal opgemaakt. Dit verstuurt WL via TenderNed aan gegadigden.

4.4 Procedure van beoordeling

WL beoordeelt de aanmeldingen als volgt. Zij maakt steeds een onderscheid naar toetsing van de informatie die betrekking heeft op de gegadigde en naar toetsing van de informatie die betrekking heeft op de aanmelding. De hierna beschreven stappen kunnen parallel plaats vinden of in een andere volgorde:

- WL controleert de aanmeldingen (in beslotenheid) op volledigheid. Indien gegadigde één of meerdere (gevraagde) documenten, conform bijlage 0, niet of niet volledig instuurt of niet door een bevoegd persoon zijn ondertekend, kan WL deze uitsluiten van verdere beoordeling.
- WL controleert of op het UEA is aangegeven dat geen van de uitsluitingsgronden van toepassing zijn. Als er is aangegeven dat één of meer uitsluitingsgronden wél van toepassing zijn, en de beschreven genomen maatregelen ontoereikend zijn, dan kan WL deze gegadigde uitsluiten van verdere beoordeling.
- WL controleert of op het UEA is aangegeven of gegadigde voldoet aan de eisen met betrekking tot technische bekwaamheid en beroepsbekwaamheid en de eisen met betrekking tot financiële en economische draagkracht. Als gegadigde heeft aangegeven dat hij niet kan voldoen aan één of meer geschiktheidseisen, dan kan WL deze gegadigde uitsluiten van verdere beoordeling.
- WL controleert of de referenties die gegadigde opgeeft, voldoen aan de gestelde minimumeisen (zie hoofdstuk 3.5.3 en bijlage 4).
- Een aanmelding die niet voldoet aan het bepaalde in deze selectieleidraad, de bijlagen en/of nota's van inlichtingen kan ongeldig worden verklaard. Eveneens kan een aanmelding ongeldig worden verklaard waaraan één of meer voorwaarden of voorbehouden zijn verbonden.

- Tot slot wordt per perceel een selectieprocedure toegepast. Dit proces is los van KC2 - Calamiteiten identiek voor elk perceel. Voor elk perceel kunnen maximaal drie gegadigden in aanmerking komen voor de gunningsfase. Ook in geval van minder dan drie aanmeldingen zal selectie worden toegepast, dit is in de vorm van een knock-out. Indien op het kwalitatieve selectie criterium (zie paragraaf 5.2) een onvoldoende wordt gescoord, wordt gegadigde uitgesloten van deelname aan de gunningsfase. In geval van meer dan drie inschrijvingen zullen de drie inschrijvingen met de hoogste score uitgenodigd worden voor de gunningsfase (zoals omschreven onder 4.3.1).

Toetsing van de gegadigde (verificatie):

1. Als WL dat noodzakelijk acht, dan vraagt zij bij de gegadigden die in aanmerking komen voor de gunningsfase de bewijsmiddelen op genoemd in bijlage C, of elders in deze selectie leidraad. Als gegadigde de gevraagde bewijsmiddelen niet tijdig (binnen 10 kalenderdagen) kan overleggen of als deze niet voldoen aan de eisen, kan WL de gegadigde alsnog uitsluiten. WL nodigt dan de opvolgende gegadigde uit voor deze fase.

Verzenden van de gunningsleidraad:

2. Als de gegadigden succesvol bovenstaande stappen hebben doorlopen stuurt WL (na het ongemoeid verstrijken van de bezwaartermijn) conform de planning in paragraaf 1.3 de documenten ten behoeve van de dialoog- en gunningsfase toe (via TenderNed).

Als door gelijke scores van verschillende gegadigden meer dan drie gegadigden in aanmerking komen om te worden geselecteerd voor de dialoog- en gunningsfase, dan wordt geselecteerd op basis van scores per sub-selectie criterium. Dit proces is beschreven in hoofdstuk 5.1.

4.5 Selectiefase

Onderstaande procedure is gelijk voor elk van de percelen.

4.5.1 Selectiecriteria (selectiefase)

Van de gegadigden die, gelet op 4.3.1 lid 1, in aanmerking komen voor een uitnodiging, worden er per perceel maximaal drie tot deelneming aan de gunningsfase uitgenodigd. Indien het aantal gegadigden per perceel dat voldoet aan de vormvereisten, uitsluitingsgronden en geschiktheidseisen groter is dan drie vindt er een nadere trechtering plaats. Deze trechtering heeft als doel een rangorde aan te brengen tussen geschikte gegadigden en kwalitatief onvoldoende inschrijvingen af te wijzen.

De uitwerking van de selectiecriteria en de wijze van beoordelen is te vinden in hoofdstuk 5 van dit document. Door beoordeling op de selectiecriteria brengt WL het aantal tot inschrijving uit te nodigen gegadigden per perceel terug tot maximaal drie. Gegadigden kunnen toegelaten worden aan twee percelen, maar slechts één gegund krijgen.

4.5.2 Voornemen tot selectie

Het voornemen tot selectie van de gegadigden komt tot stand door het selectiebesluit. In het selectiebesluit wordt aangegeven aan welke gegadigden WL voornemens is toe te laten tot de gunningsfase, en voor welke percelen.

4.5.3 Informatieverstrekking aan gegadigden

WL stelt de gegadigden zo spoedig mogelijk schriftelijk (via TenderNed) in kennis van de uitkomst van de selectieprocedure. WL geeft gemotiveerd aan waarom de keuze wel of niet op de betreffende gegadigde is gevallen, met inbegrip van de redenen waarom is besloten de gegadigde niet te selecteren dan wel de procedure opnieuw te beginnen.

4.5.4 Bezwaar

Een belanghebbende die bezwaar wil maken tegen het selectiebesluit dient dit schriftelijk en gemotiveerd bekend te maken aan WL via inkoop@waterschaplimburg.nl binnen een termijn van 7 kalenderdagen, althans het uiterste moment zoals genoemd in de mededeling van het selectiebesluit, te rekenen vanaf de dagtekening van het voornemen tot selectie, alsmede een kort geding aanhangig te maken bij de Rechtbank Limburg. Dit schriftelijke bezwaar dient vergezeld te gaan met de conceptdagvaarding, welke ten behoeve van het aanhangig maken van het kort geding tevens is ingediend bij de Rechtbank.

Voornoemde termijn is een vervaltermijn, wat inhoudt dat indien de belanghebbende niet binnen deze termijn een kort geding aanhangig heeft gemaakt, hij geen bezwaar meer kan maken tegen het selectiebesluit en hij derhalve zijn rechten ter zake heeft verwerkt.

4.5.5 Definitieve selectie

WL zal de geselecteerde gegadigden definitief doorlaten tot de gunningsfase indien geen bezwaren op de voorgeschreven wijze bekend zijn gemaakt en indien de verificatie succesvol is afgerond. Indien een kort geding aanhangig wordt gemaakt, zal WL niet tot definitieve selectie overgaan voordat vonnis is gewezen. Definitieve selectie kan alleen plaatsvinden aan gegadigden die nog steeds voldoen aan de minimumeisen.

4.5.6 Geschillen

Alle geschillen voortvloeiende uit onderhavige procedure zullen uitsluitend worden beslecht door de ter zake bevoegde rechter van Rechtbank Limburg.

4.6 Dialoog & gunningsfase

4.6.1 Doorkijk naar de gunningsfase

De dialoog- en gunningsfase verlopen als volgt. De dialoogfase vangt aan met een algemene, voor alle tot deelneming aan de dialoog uitgenodigde gegadigden toegankelijke startbijeenkomst. Tot deelneming aan de dialoog uitgenodigde gegadigden hebben vervolgens de mogelijkheid tot het verzoeken om nadere inlichtingen. Na de nadere inlichtingen (via een nota van inlichtingen) volgt de dialoog in één gespreksronde.

Vervolgens dienen de tot deelneming aan de dialoog uitgenodigde gegadigden in deze fase een inschrijving in. Inschrijvers op meer dan één perceel geven bij hun inschrijving een perceelvoorkeursvolgorde aan.

Voor de vier percelen wordt dezelfde dialoog- en gunningsfase doorlopen. Dat wil onder andere zeggen dat de in te dienen documenten in de basis generiek zijn voor de vier percelen. Gegadigden mogen zelf kiezen of ze documenten op maat willen maken voor een perceel, als dit volgens hen bijdraagt aan een betere analyse of betere beschrijving en onderbouwing van maatregelen. Om de

beoordelingstijd te beperken worden Gegadigden in dit geval gevraagd om de perceelspecifieke tekst met een andere kleur aan te geven dan de tekst die voor alle percelen hetzelfde is. Gegadigden kunnen alleen inschrijven op de percelen waarvoor ze tot de dialoog- en inschrijvingsfase zijn uitgenodigd.

Er wordt gegund op basis van de beste prijs-kwaliteitverhouding. Deze is 20% prijs en 80% kwaliteit of 30% prijs en 70% kwaliteit. De definitieve keuze zal worden gedeeld bij publicatie van de 2^e fase. Het subcriterium kwaliteit bestaat uit de volgende onderdelen:

K1: Een vliegende start

In dit criterium wordt inschrijver gevraagd hoe zij de transitieperiode van het contract vorm willen gaan geven (tot 1 maart), en de eerste 100 dagen na start van het contract. Onderdeel van de uitvraag is de aanpak en fasering, focus en prioritering, benodigde inzet en vormgeving van de samenwerking en risico's.

K2: Leren & verbeteren

De doelstelling van dit criterium is inzicht te verkrijgen in de wijze waarop de Opdrachtnemer gedurende de looptijd van het contract samenwerking vormgeeft, continu leert en zich ontwikkelt, met als doel de uitvoering van het primaire proces blijvend te optimaliseren en mee te laten bewegen met relevante ontwikkelingen, zoals technologische innovaties. Onderdeel van de uitvraag is onder meer hoe het minimaal gewenste kwaliteitsniveau wordt gerealiseerd, geborgd en stelselmatig verbeterd. Daarnaast wordt gevraagd welke rol data speelt binnen de uitvoering om continu te leren, te sturen en te verbeteren.

K3: Duurzaamheid

De doelstelling van dit criterium is inzicht te verkrijgen in de wijze waarop de Inschrijver binnen de uitvoering van het contract invulling geeft aan biodiversiteit, circulariteit en duurzaamheid in brede zin. Binnen het thema biodiversiteit ligt de nadruk op systeemgericht herstel en de wijze waarop perceeloverstijgend wordt bijgedragen aan het verbeteren van de kwaliteit van het areaal. Circulariteit richt zich op het zo hoogwaardig mogelijk verwerken en hergebruiken van vrijkomende ecologische materialen, zoals maaisel en hout.

Onderdeel van de uitvraag is onder meer hoe de Inschrijver deze thema's structureel borgt binnen de uitvoering en welke concrete maatregelen, werkwijzen en innovaties worden ingezet om duurzame meerwaarde te realiseren gedurende de looptijd van het contract.

De uitwerking van de gunningscriteria en de wijze van beoordelen zal in de gunningsleidraad nader worden toegelicht en kan nog afwijken van bovenstaande.

4.6.2 Interview

Onderdeel van K2 is een interview. Om invulling te geven aan dit kwalitatieve criterium moet gegadigde, als bijlage bij zijn plan, drie passende CV's indienen van personen die ingezet zullen worden binnen het contract. Deze drie personen worden geïnterviewd na beoordeling van de plannen. Voor elke gegadigde is er één interview waarin de functionarissen een toelichting geven op het ingediende plan, waarbij geen nieuwe informatie aangediend mag worden. Naar aanleiding van het interview kan de score voor het plan samenwerking (K2) worden bevestigd en ongewijzigd blijven, of kan de score worden bijgesteld. Een bijstelling kan enkel leiden tot een toename van de score met één stap of een afname van één stap voor dat specifieke criterium. Bijvoorbeeld: wanneer

in het consensus overleg een *goed* is toegekend en het interview geeft aanleiding tot bijstelling van die score, dan kan deze score worden bijgesteld naar een *voldoende* of een *zeer goed*.

Het interview heeft als doel om te toetsen of de functionarissen het plan goed hebben doorgrondt, zich eraan committeren en of zij in staat zijn om het plan op de aangeboden wijze te managen.

4.6.3 Wijze van gunning

Na afronding van de dialoog zal gegadigde gevraagd worden om conform planning (paragraaf 1.3) een inschrijving te doen bestaande uit een kwalitatieve uitwerking van bovenstaande gunningscriteria. Gunning van de percelen zal als volgt verlopen:

1. Gegadigden leveren hun inschrijving in;
2. De individuele commissieleden beoordelen eerst de aanmeldingen afzonderlijk op de gunningscriteria, waarna vervolgens plenair (met alle leden van de beoordelingscommissie gezamenlijk) op basis van consensus de score op het gunningscriterium wordt vastgesteld. Voor K1 en K3 zijn dit de definitieve scores, voor K2 is dit een voorlopige score;
3. Na deze voorlopige scoring vinden de interviews plaats, waarna een definitieve score voor K2 zal worden toegekend;
4. Na toewijzing van de score ontstaat in combinatie met de punten voor het gunningscriterium prijs een definitief puntentotaal voor alle gegadigden op basis waarvan de rangschikking wordt vastgesteld;
5. Deze rangschikking is bepalend voor de uiteindelijke gunning van de percelen. Hierbij krijgt de hoogst scorende partij (bijvoorbeeld Inschrijver A) het perceel gegund. Wanneer Inschrijver A op meerdere percelen de hoogst scorende partij is, dan krijgt ze het perceel gegund dat zij als voorkeursperceel had aangegeven.
6. Voor het perceel waarop Inschrijver A ook heeft ingeschreven, maar niet als voorkeursperceel heeft opgegeven zal de gunning vervallen aan de nummer twee van dat perceel.
7. Indien partijen eindigen met gelijke scores zal de rangschikking worden bepaald eerst door de score op K1, vervolgens K2, en uiteindelijk K3. Als op deze individuele scores en de prijs geen onderscheid gemaakt kan worden dan zal WL overgaan tot loting.

In het geval dat een partij op twee percelen de hoogste score heeft behaald, waarbij zij de enige geldige inschrijving is op het perceel dat niet als voorkeursperceel is opgegeven kan de situatie zich voordoen dat dit betreffende perceel vanwege de gunningsmaximering geen winnaar kent. In dit specifieke geval zal de gunningsmaximering niet van toepassing zijn en kan één gegadigde dus twee percelen gegund krijgen.

Nadat de beoordeling van de inschrijvingen is afgerond, verstuurt de aanbesteder aan de inschrijvers de gunningsbeslissing per perceel. De gunningsbeslissing per perceel bestaat uit twee onderdelen:

- De voorgenomen gunning van de overeenkomsten per perceel;
- De voorgenomen gunning van de wachtkamervereenkomst.

4.6.4 Startbijeenkomst Gunningsfase

Bij aanvang van de gunningsfase wordt door WL een startbijeenkomst georganiseerd op 10 juli 2026. Het doel van de startbijeenkomst is als volgt:

- Gegadigden snel en duidelijk wegwijs maken in de procedure van de gunningsfase. Waaronder toelichting op de dialoogrondes;
- Gegadigden voorzien van een nadere toelichting op de aanpak en contractstukken;
- De dialogoteams stellen zich voor.

4.7 Wachtkamerovereenkomst

WL is tevens voornemens om per perceel wachtkamerovereenkomsten af te sluiten met de inschrijvers die als tweede eindigen in de rangorde van deze aanbesteding. Deze wachtkamerovereenkomsten hebben als doel om een snel alternatief te bieden aan Opdrachtgever, wanneer gedurende het eerste halfjaar van de overeenkomst (01-03-2027 tot 01-09-2027) van een of meerdere partijen de samenwerking tussen Opdrachtgever en de winnaar van de aanbesteding niet naar wens verloopt en/of de beoogde kwaliteit van de dienstverlening niet wordt behaald. De inhoud en reikwijdte is in de bijgevoegde concept wachtkamerovereenkomst beschreven.

Voor de voorgenomen gunning van de wachtkamerovereenkomst in een bepaald perceel komt de inschrijver in aanmerking met de inschrijving met de op één na hoogste score en die overigens niet behoeft te worden uitgesloten voor de opdracht. In het uitzonderingsgeval zoals omschreven in subparagraaf 4.6.3 lid 6 (waar de nummer twee gegund krijgt), komt de inschrijver met de hoogste score voor de voorgenomen gunning van de wachtkamerovereenkomst in aanmerking. In dit geval is de gunningsmaximering niet van toepassing en kan één partij twee percelen gegund krijgen.

4.8 Klachtenregeling

Klachten over de handelwijze van WL in deze aanbesteding dienen eerst als vraag te worden gesteld binnen deze aanbestedingsprocedure, opdat WL haar zienswijze kan weergeven. Pas wanneer gegadigde het oneens is met de beantwoording kan een klacht worden ingediend.

WL heeft ervoor gekozen voor eventuele klachten met betrekking tot deze aanbesteding een klachtenmeldpunt in te stellen. Hierbij zal de procedure worden gevolgd als aangegeven in de definitieve versie "Klachtenafhandeling bij aanbesteden". Voor de inhoud van deze regeling zie: <https://www.rijksoverheid.nl/onderwerpen/zakendoen-met-het-rijk/documenten/regelingen/2013/03/07/klachtafhandeling-bij-aanbesteden>.

Eventuele klachten kunnen worden ingediend via onze website: <https://www.waterschaplimburg.nl/regelen/product/indienen-klacht/>.

5 Uitwerking selectiecriteria

5.1 Methodiek ter beperking van het aantal gekwalificeerde gegadigden

In dit hoofdstuk zijn de selectiecriteria en de wijze van beoordeling hiervan, beschreven op basis waarvan de selectie plaatsvindt.

Er zal worden beoordeeld op twee onderdelen, de reflectie op de eigen organisatie en een reflectie op twee van de waarden uit de contractvisie. Voor deze onderwerpen is in onderstaande tabel aangegeven welk maximumaantal punten verdiend kan worden. De drie gegadigden per perceel die de hoogste score hebben behaald op de selectiecriteria worden door WL geselecteerd voor de volgende fase, de gunningsfase.

In totaal zijn er 100 punten te behalen:

Selectie criterium	Max. aantal punten
1. Analyse van de contractvisie	50
2. Reflectie op de eigen organisatie	50
TOTAAL	100

Bij een gelijke score van twee of meer gegadigden, hetgeen ervoor zou zorgen dat er meer dan 3 gegadigden zouden moeten worden geselecteerd, wordt de top 3 allereerst bepaald door de aanmelding met de hoogste totaalscore op het Selectie criterium 1: "Analyse van de contractvisie". Indien vervolgens alsnog gegadigden gelijk scoren zal de rangschikking bepaald worden door de partij die het hoogst heeft gescoord op criterium 2: "Reflectie op eigen organisatie". Als vervolgens de eindrangschikking alsnog gelijk is zal deze worden bepaald door loting. WL doet deze loting zelf, gegadigden die het betreft mogen indien gewenst aanwezig zijn bij de loting.

Beoordelingsprocedure- en methodiek

Er wordt een beoordelingscommissie samengesteld bestaande uit inhoudelijk deskundige personen met relevante expertise gerelateerd aan de aanbesteding. Dit kan eventueel deels aangevuld worden met externe deskundige(n). De individuele commissieleden beoordelen eerst de aanmeldingen afzonderlijk op de selectiecriteria, waarna vervolgens plenair (met alle leden van de beoordelingscommissie gezamenlijk) op basis van consensus de score op het selectie criterium wordt vastgesteld. Na toewijzing van de score ontstaat een definitief puntentotaal voor alle gegadigden op basis waarvan de rangschikking wordt vastgesteld.

De beoordeling zal worden begeleid door een inkoper. De inkoper heeft geen stem in de beoordeling van de inschrijvingen en begeleidt enkel het proces. Aan de gegadigden zal uitsluitend worden gecommuniceerd over de definitieve score in consensus van het selectie criterium. Individuele beoordelingen van leden uit het beoordelingsteam worden niet verstrekt.

5.2 Selectie criterium – Analyse & reflectie

Naast de in paragraaf 3.5 beschreven geschiktheidseisen worden twee selectiecriteria gehanteerd.

Subcriteria	Benodigde uitwerking
1. Analyse van de contractvisie	<p>In het subcriterium 'Analyse' werkt gegadigde voor de volgende waarden uit de contractvisie '<i>In optimale samenwerking</i>' (4.1) en '<i>Datagedreven</i>' (4.2) onderstaande onderdelen uit:</p> <ul style="list-style-type: none">• Visie van gegadigde op de bovenstaande waarden uit de contractvisie;• Een analyse per waarde wat in het kader van de opdracht succesfactoren zijn bij het invulling geven aan de waarden;• Een analyse per waarde wat in het kader van de opdracht valkuilen en uitdagingen zijn bij het invulling geven aan de waarden;• De analyse wordt onderbouwd met praktijkvoorbeelden (zoals referenties). De voorbeelden tonen waar de analyse op gebaseerd is en hoe de keuze voor succesfactoren, valkuilen & uitdagingen tot stand is gekomen
Waarop wordt beoordeeld	<p>WL beoordeelt de ingediende documenten afzonderlijk. Hierin kijkt de beoordelingscommissie naar:</p> <ul style="list-style-type: none">• De mate waarin de gegadigde de contractvisie en onderliggende waarden (4.1 en 4.2), en de impact van de waarden op het primaire proces begrijpt en weet te doorleven, blijkend uit een concrete, heldere en geloofwaardige visie;• De vertaling daarvan naar een concrete en heldere analyse onderbouwd met praktijkervaring.

2. Reflectie op de eigen organisatie	<p>In het subcriterium 'Reflectie' werkt gegadigde voor de volgende waarden uit de contractvisie '<i>In optimale samenwerking</i>' (4.1) en '<i>Datagedreven</i>' (4.2) onderstaande onderdelen uit:</p> <ul style="list-style-type: none">• Organisatiebeschrijving: hoe ziet uw organisatie eruit en op welke manier sluit de inrichting van de organisatie aan op de genoemde waarden.• Reflectie op de eigen organisatie: wat zijn de sterktes en zwaktes van uw organisatie in relatie tot<ul style="list-style-type: none">○ de waarden (4.1 en 4.2) en○ de door u benoemde succesfactoren, valkuilen en uitdagingen in subcriterium 1: de analyse.• Onderbouwing vanuit praktijkvoorbeelden (zoals referenties) waaruit blijkt dat dit enerzijds uw sterktes en anderzijds uw ontwikkelpunten zijn.
Beoordeling	<p>WL beoordeelt de ingediende documenten afzonderlijk. Hierin kijkt de beoordelingscommissie naar:</p> <ul style="list-style-type: none">• De mate waarin de gegadigde blijkt geeft van zelfinzicht en realiteitszin ten aanzien van de eigen organisatie, waaronder het herkennen en onderbouwen van sterke punten, beperkingen en ontwikkelopgaven, en het vermogen om hier passend mee om te gaan in relatie tot de onderhavige opdracht;• De vertaling daarvan naar een concrete en heldere analyse onderbouwd met praktijkervaring.

Ter toelichting

- Met visie wordt bedoeld hoe de gegadigde kijkt naar het betreffende thema of document en hoe deze kijk doorwerkt in de manier waarop invulling wordt gegeven aan het onderwerp.
- Met reflectie wordt bedoeld dat de gegadigde zijn organisatie beschouwt (als het ware in een spiegel kijkt) en zijn sterke en zwakke punten overdenkt en benoemt.
- In dit selectiecriterium wordt gevraagd als organisatie te reflecteren vanuit de invalshoeken van de proceswaarden. Deze waarden zijn beschreven in hoofdstuk 4 van de van de Contractvisie, bijgevoegd als bijlage...
- Tijdens de uitwerking wordt de reflectie beperkt tot de eerste twee waarden uit de contractvisie: '*In optimale samenwerking*' (4.1) en '*Datagedreven*' (4.2).
- Indien sprake is van een combinatie, wordt onder 'de eigen organisatie' verstaan: de combinatie als samenhangende organisatie die zich gezamenlijk aanmeldt. De combinatie beschrijft en reflecteert derhalve haar gezamenlijke organisatie, waarbij relevante elementen, kennis en ervaring van de afzonderlijke combinanten geïntegreerd en in onderlinge samenhang worden gepresenteerd.

Vormvereisten

- Voor beide selectiecriteria gelden de volgende vormvereisten: het document mag maximaal 3 enkelzijdig en uitprintbare pagina's op A4-formaat beslaan met een regelafstand enkel, inclusief bijlagen maar exclusief eventuele voorblad en inhoudsopgave. Tekst die het maximumaantal pagina's overschrijdt, wordt buiten beschouwing gelaten;
- De structuur van het document dient overeen te komen met de decompositie zoals opgenomen in bovenstaande tabel;
- Het document dient te zijn opgesteld met lettertype Verdana 11pt.

5.3 Beoordeling

Voor het subcriterium **Analyse** worden de punten als volgt toegekend:

Onvoldoende Het blijkt onvoldoende dat aan (het merendeel van) de bij het selectie criterium gevraagde aspecten wordt voldaan en/of het voldoen aan deze aspecten wordt onvoldoende onderbouwd. Hierdoor is niet overtuigd dat gegadigde de visie voldoende doorleeft, en laat gegadigde niet blijken aan te sluiten bij de visie en waarden van WL.	Knock-out
Matig Aan alle bij het selectie criterium gevraagde aspecten wordt voldaan, deze worden matig (kwalitatief) onderbouwd/ uitgewerkt. Hierdoor is matig overtuigd dat gegadigde de visie voldoende doorleeft, en laat gegadigde niet blijken de behoeftes van WL voldoende te begrijpen.	20 punten
Goed Aan alle bij het selectie criterium gevraagde aspecten wordt voldaan, deze worden goed (kwalitatief) onderbouwd/ uitgewerkt. Hierdoor is redelijk overtuigd dat gegadigde de visie doorleeft en de behoeftes van WL begrijpt.	30 punten
Zeer goed Aan alle bij het selectie criterium gevraagde aspecten wordt volledig voldaan, deze worden zeer goed (kwalitatief) onderbouwd/ uitgewerkt. Hierdoor is WL volledig overtuigd dat gegadigde de visie zeer goed doorleeft en de behoeftes van WL zeer goed begrijpt.	50 punten

Voor het subcriterium **Reflectie** worden de punten als volgt toegekend:

Onvoldoende Het blijkt onvoldoende dat aan (het merendeel van) de bij het selectiecriterium gevraagde aspecten wordt voldaan en/of het voldoen aan deze aspecten wordt onvoldoende onderbouwd. Hierdoor is niet overtuigd dat gegadigde beschikt over reflectief vermogen.	Knock-out
Matig Aan alle bij het selectiecriterium gevraagde aspecten wordt voldaan, maar deze worden matig (kwalitatief) onderbouwd/uitgewerkt. Hierdoor is matig overtuigd dat gegadigde beschikt over reflectief vermogen.	20 punten
Goed Aan alle bij het selectiecriterium gevraagde aspecten wordt voldaan, deze worden goed (kwalitatief) onderbouwd/uitgewerkt. Hierdoor is redelijk overtuigd dat gegadigde beschikt over reflectief vermogen.	30 punten
Zeer goed Aan alle bij het selectiecriterium gevraagde aspecten wordt volledig voldaan, deze worden zeer goed (kwalitatief) onderbouwd/uitgewerkt. Hierdoor is WL volledig overtuigd dat gegadigde beschikt over reflectief vermogen.	50 punten

6 Bijlagen

Bijlage A UAV 2012 (2025)

Op deze opdracht zijn de Uniforme Administratieve Voorwaarden 2012 (versie 2025) van toepassing, voor zover daarvan in het bestek niet uitdrukkelijk is afgeweken.

In afwijking van de UAV worden alle geschillen die mochten ontstaan, voorgelegd aan de bevoegde rechter van Rechtbank Limburg. Meer informatie over de UAV 2012 (versie 2025) is hier te vinden:

<https://www.crow.nl/Onderwerpen/aanbesteden-contracteren/uav-en-raw/>*

*De RAW-systematiek is niet van toepassing op deze opdracht

Bijlage B Conceptovereenkomsten

De conceptovereenkomsten zijn separaat bijgevoegd in pdf -format.

Bijlage C Bewijsmiddelen uitsluitingsgronden

WL kan na het voorgenomen selectiebesluit de volgende bewijsmiddelen opvragen om te controleren of de uitsluitingsgronden niet van toepassing zijn:

- een verklaring van de Belastingdienst (waaruit blijkt dat is voldaan aan alle verplichtingen met betrekking tot de betaling van belastingen of sociale premies), die op het tijdstip van het indienen van de aanmelding, niet ouder is dan zes maanden.
- Eisen met betrekking tot financiële en economische draagkracht, continuïteit:
 - Een kopie van de betreffende accountantsverklaring of een separate (bevestigende) verklaring, afgegeven door een accountant; of
 - De samenstellingsverklaringen over de drie afgelopen boekjaren.
- Bedrijfsaansprakelijkheid: Een kopie van een geldige en relevante polis van de aansprakelijkheidsverzekeringen, of een verklaring van een verzekeringsmaatschappij, waaruit het bestaan van de verzekering en de betaling van de premie blijkt.
- VCA***: Een kopie van het VCA***-certificaat, althans bescheiden waaruit blijkt dat aan deze eis is voldaan. Indien gegadigde niet gecertificeerd is conform de gestelde norm, maar een gelijkwaardig alternatief heeft, conform het gestelde in de eis, dienen bescheiden te worden overlegd waaruit deze gelijkwaardigheid blijkt.
- Kwaliteitsmanagementsysteem: een geldig kwaliteitsmanagementsysteemcertificaat conform de norm NEN-EN-ISO 9001, afgegeven door een certificerende instelling die is erkend door de Raad van Accreditatie of gelijkwaardig zoals omschreven in paragraaf 3.5.3.

WL accepteert gegevens en bescheiden uit een andere lidstaat van de Europese Unie dan Nederland die een gelijkwaardig doel dienen en/of waaruit blijkt dat de uitsluitingsgrond niet op de onderneming van toepassing is.

7 Invulbijlagen

Bijlage 0 Checklist voor gegadigden

De (digitale) aanmelding dient de onderstaande gevraagde documenten te bevatten. Deze bijlage dient als een checklist voor de gegadigde. Dit document hoeft niet te worden toegevoegd aan de aanmelding.

Nr. Bijlage	Document	Bijgevoegd
1	Aanbiedingsbrief	<input type="checkbox"/>
2	Uniform Europees Aanbestedingsdocument (UEA)	<input type="checkbox"/>
3	Uittreksel handelsregister (kopie Kamer van Koophandel)	<input type="checkbox"/>
4	Bewijs geschiktheidseisen:	
	• KC1: - Referentie kerncompetentie 1	<input type="checkbox"/>
	• KC2* - Referentie kerncompetentie 2	<input type="checkbox"/>
5	Beantwoording Selectie criterium 1	<input type="checkbox"/>
	Beantwoording Selectie criterium 2	<input type="checkbox"/>

*enkel voor percelen Noord A en Zuid A

Alle documenten dienen volledig te worden ingevuld en te worden geüpload via TenderNed.

LET OP:

Indien de ondertekeningsbevoegdheid is gebaseerd op een volmacht, dient deze volmacht bij de aanmelding te worden bijgevoegd. De ondertekeningsbevoegdheid van degene die de volmacht afgeeft, moet kunnen worden afgeleid uit het uittreksel uit het handelsregister.

Bijlage 1 Aanbiedingsbrief

De aanmelding wordt ingeleid door een aanbiedingsbrief. In de aanbiedingsbrief dient gegadigde de onderstaande punten te vermelden:

- Naam, adres en vestigingsplaats van de gegadigde;
- Naam en contactgegevens van de accountmanager die gedurende de aanbesteding en/of de looptijd van de eventueel af te sluiten overeenkomst fungeert als contactpersoon;
- Vorm van de aanmelding: zelfstandig, als hoofdaannemer (met welke onderaannemers), als samenwerkingsverband (combinatie met welke combinanten). Indien gegadigde inschrijft als combinatie of hoofd- / onderaannemer dan dient ook de verdeling van de werkzaamheden te worden toegelicht;
- Of beroep wordt gedaan op een derde alsmede de reden waarom daarop een beroep wordt gedaan;
- Het KvK nummer van de gegadigde.
- Voor welke twee percelen gegadigde zich aanmeldt.
- Voorlopige keuze voor het voorkeursperceel.

Bijlage 2 Uniform Europees Aanbestedingsdocument

Gegadigde verklaart middels het ondertekenen en indienen van het UEA (in te vullen in TenderNed) dat hij aan de gestelde uitsluitingsgronden, geschiktheidseisen en uitvoeringsvoorwaarden voldoet.

Bijlage 3 Uittreksel handelsregister (KVK)

Gegadigden dienen bij de aanmelding een (kopie van een) uittreksel uit het handelsregister van het land waarin hij gevestigd is bij te voegen (niet ouder dan zes maanden), welke de actuele stand van zaken weergeeft en waarin is aangegeven wie namens de onderneming bevoegd is de aanmelding te ondertekenen.

Indien de ondertekening geschiedt door een ander dan vermeld in het register dient tevens (een kopie van) de daartoe vereiste volmacht te worden bijgevoegd. Indien bevoegd bestuurder een rechtspersoon is, dient ook van betreffende rechtspersoon een uittreksel te worden overlegd, totdat blijkt dat de natuurlijke persoon die de aanmelding/inschrijving rechtsgeldig ondertekend heeft bevoegd althans gemachtigd is om dit namens gegadigde te doen.

Bijlage 4 Referentie kerncompetentie

De Europese aanbesteding maai- en groenonderhoud & calamiteitenbestrijding ten behoeve van Waterschap Limburg.

Naam Gegadigde	
----------------	--

Referentie Kerncompetentie	
Naam opdrachtgever	<...>
Adres	<...>
Postcode en plaatsnaam	<...>
Naam contactpersoon referent	<...>
Functie	<...>
Telefoonnummer	<...>
E-mail adres	<...>
Projectduur:	
- Datum start uitvoering opdracht:	<...>
- Datum einde uitvoering opdracht:	<...>
Korte omschrijving van de referentieopdracht <i>Let op: de beschrijving dient zodanig te zijn dat het de aanbestedende dienst voldoende inzicht verschaft om te kunnen beoordelen of gegadigde over de gevraagde competentie beschikt en of aan alle te beoordelen aspecten van de referentie is voldaan.</i>	
Betreft kerncompetentie 1	Ja/nee
Betreft kerncompetentie 2	Ja/nee
Gegadigde verklaart dat bovenstaande opdracht is uitgevoerd zonder dat er sprake is geweest van opschorting van de betaling dan wel vroegtijdige beëindiging van de overeenkomst wegens wanprestatie of dat er sprake is geweest van het opleggen van (contractuele) boetes ten gevolge van onvoldoende presteren.	