



Commercieel vertrouwelijk



Beschrijvend document  
Europese aanbesteding volgens de openbare procedure  
voor de dienstverlening van Inhuur flexibel extern personeel  
ten behoeve van  
Stichting Openbaar Onderwijs Groningen  
EA-20260521

Status : Definitief  
Uitgevoerd door : Michel Postuma en Minke Dijkstra  
Datum : 21 mei 2026  
Dossiernummer : EA-20260521



## Inhoudsopgave

1.	INLEIDING .....	3
1.1	Algemeen .....	3
1.2	Beschrijving van Openbaar Onderwijs Groningen .....	3
1.3	Beschrijving en doel van de aanbesteding .....	8
1.3.1	Huidige situatie .....	9
1.3.2	Gewenste situatie, onderwerp en beschrijving van de Raamovereenkomst(en).....	11
1.3.3	Wijze van aanbesteding .....	12
1.4	Contractpartij, adviseur en contactpersonen en klachtenafhandeling.....	14
1.4.1	Contractpartij .....	14
1.4.2	Klachtenafhandeling .....	14
1.5	Planning.....	15
2.	INSCHRIJVINGSPROCEDURE .....	16
2.1	Inlichtingen.....	16
2.2	Wijze van aanbieden Inschrijving .....	17
2.3	Voorwaarden .....	18
3.	EISEN AAN DE ONDERNEMING .....	19
3.1	Uitsluiting en geschiktheid .....	19
3.1.1	Verificatiedocumenten.....	19
3.2	Geschiktheidseisen.....	20
4.	EISEN- EN WENSENPAKKET EN OVERZICHT BIJLAGEN.....	23
4.1	Eisen en wensen .....	23
4.2	Overige gegevens en Bijlagen .....	23
5.	BEOORDELINGS- EN GUNNINGSPROCEDURE .....	24
5.1	Beoordelingsprocedure .....	24
5.1.1	Voldoen aan de gestelde eisen.....	24
5.1.2	Beoordeling op basis van de (sub)gunningscriteria. ....	24
5.1.3	Gunningscriteria kwaliteit .....	26
5.1.4	Gunningscriterium prijs.....	36
5.1.5	Gunningsprocedure.....	36
	BIJLAGE 1.A UNIFORM EUROPEES AANBESTEDINGSDOCUMENT (UEA) .....	37
	BIJLAGE 1.B REFERENTIEOPDRACHT .....	37
	BIJLAGE 2 VERKLARING OMTRENT INSCHRIJVING .....	37
	BIJLAGE 3 PRIJZENBLAD .....	37
	BIJLAGE 4 LIJST VAN EISEN .....	37
	BIJLAGE 5 CONTRACTUELE BEPALINGEN.....	37
	Bijlage 5.A Concept Raamovereenkomst .....	37
	Bijlage 5.B Algemene Inkoopvoorwaarden Openbaar Onderwijs Groningen .....	37
	Bijlage 5.C Model Verwerkersovereenkomst 4.0 .....	37
	BIJLAGE 6 FORMAT VOOR HET STELLEN VAN VRAGEN.....	37
	BIJLAGE 7 KWALITEITSVRAGEN JA/NEE .....	37



## 1. INLEIDING

### 1.1 Algemeen

Dit Beschrijvend document betreft de openbare aanbesteding voor de dienstlevering van Inhuur flexibel extern personeel, voor Openbaar Onderwijs Groningen, te Groningen met aanbestedingskenmerk/dossiernummer: EA-20260521.

Dit document bevat in deel A een beschrijving van Openbaar Onderwijs Groningen en van de aanbesteding (hoofdstuk 1), alle informatie die u nodig heeft voor het indienen van een Inschrijving, zoals de Inschrijvingsprocedure (hoofdstuk 2), de eisen aan de onderneming (hoofdstuk 3), het eisen- en wensenpakket (hoofdstuk 4) en de beoordeling van de Inschrijvingen (hoofdstuk 5). In deel B treft u aan de Aanbestedingsvoorwaarden die van toepassing zijn op deze aanbesteding. In deel C treft u aan de informatie over de indiening van de Inschrijving/aanbieding en communicatie.

Op deze aanbesteding is de Aanbestedingswet 2012 van toepassing.

Deel B 'Aanbestedingsvoorwaarden' en deel C 'TenderNed Handleiding voor ondernemingen' maken als bijlagen deel uit van dit beschrijvend document en zijn separaat te vinden op het TenderNed aanbestedingsplatform.

De aanbesteding wordt elektronisch uitgevoerd via TenderNed (zie: [www.tenderned.nl](http://www.tenderned.nl)). Zie voor meer informatie hierover Deel C 'TenderNed Handleiding voor ondernemingen'.

### 1.2 Beschrijving van Openbaar Onderwijs Groningen

Voorheen werkten onze scholen in het basisonderwijs, voortgezet onderwijs en speciaal/gespecialiseerd onderwijs nog onafhankelijk van elkaar, onder direct toezicht van de gemeente. In 2010 koos de gemeente voor verzelfstandiging van deze scholen onder de stichting O2G2, nu Openbaar Onderwijs Groningen geheten. Sindsdien werken we samen met al onze scholen vanuit een gezamenlijke visie en missie, om het onderwijs zo goed mogelijk te verbinden, ontwikkelen en vernieuwen.

Onze 36 scholen, meer dan 16.000 leerlingen en meer dan 2.000 medewerkers maken ons een van de grootste onderwijsorganisaties in Nederland. En het bijzondere: we bestaan uit scholen uit het basis-, voortgezet én speciaal onderwijs. Deze drie vind je niet zo vaak binnen één organisatie met één overkoepelende strategie.

Wij vertrouwen op de onderwijsvisie van de leerkrachten, docenten, directeuren en rectoren van de scholen en op de ideeën en feedback van de leerlingen. Dit resulteert in scholen met een eigen identiteit en stijl. Daarmee beslaan we een veelkleurig palet van onderwijs en onderwijsvormen. En ieder kind is welkom. Ons bonte boeket aan scholen en onderwijsvormen creëert veel mogelijkheden. Zo hebben we voor elke leerling een passende plek. Je thuis voelen is de basis voor verdere persoonlijke ontwikkeling, dus van essentieel belang.



### **Statutaire naam, vestigingsplaats en rechtsvorm**

Naam instelling: Stichting Openbaar Onderwijs Groningen  
Vestigingsplaats: Groningen  
Rechtsvorm: Stichting

### **Juridische structuur**

Stichting Openbaar Onderwijs Groningen is sinds 2010 een zelfstandige stichting en bij het ministerie van OCW bekend onder instellingsnummer: 42510.

### **Missie**

Als samenleving in het klein zetten wij ons elke dag in om leerlingen en medewerkers te inspireren en uit te dagen. Via de ervaringen en kennis die zij opdoen in ons onderwijs, vinden onze leerlingen hun weg in de maatschappij. Zij groeien uit tot zelfstandige mensen die voorbereid zijn op hun toekomst. Zij nemen actief deel aan de samenleving, hebben eigenwaarde en tonen respect voor anderen. Zij doen ertoe en handelen daarnaar.

### **Visie**

De kwaliteit van ons onderwijs is hoog. Elke leerling krijgt optimale kansen. Daarnaast moeten leerlingen zich thuis voelen op school, net als hun ouders. Daar werken we elke dag aan.

In dat proces stimuleren we onze leerlingen en medewerkers om zich continu te blijven ontwikkelen. Daarbij vertrouwen we op elkaar. Zo leren we samen, halen we het beste uit iedereen en groeien we in wie we zijn.

### **Kernwaarden**

Deze kernwaarden vormen de basis van onze houding, ons gedrag en onze cultuur. Hierop zijn we aanspreekbaar.

- **Vertrouwen:** We hebben vertrouwen in elkaar: collega's, leerlingen en ouders/verzorgers. We tonen eigenaarschap door verantwoordelijkheid te nemen voor ons eigen werk. Dit stimuleren we ook bij leerlingen, zodat zij actief leren. Zo kweken zij vertrouwen in hun eigen leerproces, voelen ze zich er verantwoordelijk voor en presteren zij met plezier.
- **Verbinden:** We vormen een samenleving in het klein en dat betekent dat we werken aan de onderlinge betrokkenheid bij het onderwijs, de leerlingen en elkaar. We willen *verbinden* met elkaar door kennis en ervaringen te ontwikkelen en te delen, oog te hebben voor elkaar en te onderzoeken waar en hoe we samen verder komen. We leren elkaar kennen en daarmee ook onszelf. Daarbij kijken we naar binnen en naar buiten.
- **Vernieuwen/ontwikkelen:** We zijn voortdurend bezig met vernieuwen en ontwikkelen in de volle breedte van onze organisatie. Hieronder valt zowel professionele en persoonlijke ontwikkeling van medewerkers als de doorontwikkeling van innovatief onderwijs en de ondersteuning hiervan. Of bijvoorbeeld nieuwsgierigheid en onderzoek naar onszelf, ons handelen en onze omgeving. Het leren, het verbeteren van onszelf en daarmee het vergroten van de mogelijkheden voor de leerling zit in ons DNA.

## Scholen en geografische gebieden

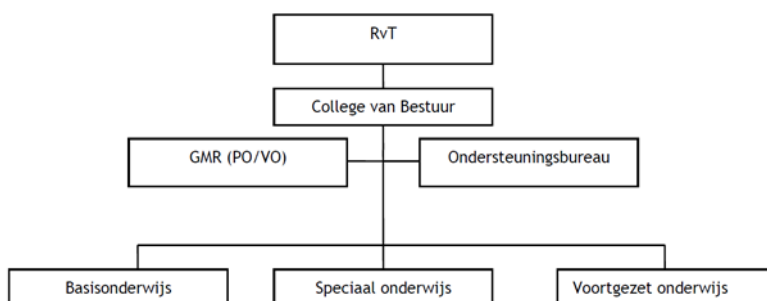
Op onderstaande kaart zijn de locaties van de scholen van Openbaar Onderwijs Groningen weergegeven. De blauwe stippen zijn de locaties voor de basisscholen. De roze stippen voor de (V)SO-scholen en de oranje stippen zijn de VO-locaties.



## Organisatiestructuur

Het organogram geeft de bestuurlijke aansturing vanuit Openbaar Onderwijs Groningen richting de openbare scholen aan. Het College van Bestuur zorgt voor de dagelijkse aansturing van het ondersteuningsbureau en de scholen. Boven het College van Bestuur is de Raad van Toezicht gepositioneerd die toezicht houdt op de gang van zaken van de organisatie. De scholen worden geleid door rectoren (VO) en directeuren (PO/SO).

Het ondersteuningsbureau ondersteunt het bestuur en de scholen op verschillende terreinen, zoals onderwijsinhoudelijke beleidsontwikkeling, Financiën, HR, Facilitair, Huisvesting, ICT, Inkoop, Leerlingenadministratie, Personeels- en salarisadministratie en Communicatie & Persvoorlichting.



Voor meer informatie over onze organisatie wordt u verwezen naar de website van Openbaar Onderwijs Groningen: <https://openbaaronderwijsgroningen.nl>



## Onze scholen

Voortgezet Onderwijs	Adres	Postcode	Plaats
Zernike College			
<i>Montessori Lyceum Groningen</i>	Helperbrink 30	9722 EP	Groningen
<i>Montessori Lyceum Groningen (gymzaal)</i>	Groenesteinlaan 13	9722 BW	Groningen
<i>Harens Lyceum</i>	Kerklaan 39	9751 NL	Haren
<i>Montessori Vaklyceum Groningen</i>	Vondellaan 83	9721 LD	Groningen
<i>Montessori Vaklyceum Groningen</i>	v. Iddekingeweg 140	9721 CL	Groningen
Werkman College			
<i>Stadslyceum</i>	Nw. Sint Jansstraat 11	9711 VG	Groningen
<i>Stadslyceum</i>	Agricolastraat 33	9711 TP	Groningen
<i>Topsport Talentschool</i>	Melisseweg 2	9731 BX	Groningen
<i>Internationale Schakelklas</i>	Melisseweg 2a	9731 BX	Groningen
<i>Internationale Schakelklas</i>	Vinkenstraat 1	9713 TA	Groningen
<i>Internationale Schakelklas</i>	Kiel 5	9733 EB	Groningen
<i>Werkman VMBO</i>	Kluiverboom 1a	9732 KZ	Groningen
Reitdiep College			
<i>Kamerlingh Onnes</i>	Eikenlaan 286	9741 EW	Groningen
<i>Leon van Gelder</i>	Diamantlaan 27	9743 BA	Groningen
<i>Leon van Gelder</i>	Radiumstraat 2	9743 SP	Groningen
<i>Simon van Hasselt</i>	Travertijnstraat 2	9743 SZ	Groningen
<i>OPDC (Rebound/TTVO)</i>	J.C. Kapteynlaan 13-1	9714 JC	Groningen
Praedinius Gymnasium			
<i>Praedinius Gymnasium</i>	Turfsingel 82	9711 VX	Groningen
<i>Praedinius Gymnasium</i>	Kruitlaan 11	9711 TW	Groningen
<i>Praedinius Gymnasium (gymzaal)</i>	J.C. Kapteynlaan 13/2	9714 CL	Groningen
Heyerdahl College			
<i>Heyerdahl College</i>	Kluiverboom 1b	9732 KZ	Groningen
Stichting Openbaar Onderwijs Groningen			
<i>Ondersteuningsbureau</i>	Leonard Springerlaan 39	9727 KB	Groningen



Primair Onderwijs	Adres	Postcode	Plaats
IKC Borgman Ebbinghe	Langestraat 10	9712 LT	Groningen
IKC Borgman Oosterpoort	Warmoesstraat 18	9724 JL	Groningen
IKC Borgman Oosterpark	Klaprooslaan 204	9713 SH	Groningen
Joseph Haydn	Haydnlaan 102	9722 CL	Groningen
Joseph Haydn	Helper Brink 50	9722 ER	Groningen
Joseph Haydn	Sweelincklaan 2	9722 JV	Groningen
Joseph Haydn	Coendersweg 13	9722 GA	Groningen
De Starter	Parkweg 128	9727 HD	Groningen
De Starter	Verzetstrijderslaan 2a	9727 CE	Groningen
OBS de Beijumkorf (locatie Honingraat)	Jaltadaheerd 53	9737 HC	Groningen
OBS de Beijumkorf (locatie Zwerm)	Fultsemaheerd 88	9736 CT	Groningen
SBO dr. Bekenkamp	Blekerslaan 1	9724 EJ	Groningen
SBO dr. Bekenkamp	Wilgenlaan 1	9741 BX	Groningen
Meander	Slenk 2	9746 RS	Groningen
Meander	Joeswerd 22	9746 CR	Groningen
Brederoschool	Ina Boudierplantsoen 3, 5, 7	9721 XA	Groningen
Brederoschool	Ketwich Verschuurlaan 90	9721 SW	Groningen
De Driebond	Woldjerspoorweg 5b	9723 ER	Groningen
De Swoaistee	Kiel 7	9733 EB	Groningen
IKC Groenewei	Lammetjesplein 3	9613 CZ	Meerstad
IKC Bloemenwei	Dagpauwoog 1	9723 NA	Groningen
Boerhaaveschool	Veenweg 1-1	9728 NH	Groningen
De Sterrensteen	Siersteenlaan 480	9743 EZ	Groningen
Oosterhoogebrugschool	Madeliefstraat 2	9731 CB	Groningen
De Vuurtoren	Vaargeul 117	9732 JS	Groningen
Het Karrepad	Molukkenstraat 1	9715 NR	Groningen
De Petteflet	Jacob van Ruysdaelstraat 73	9718 SC	Groningen
De Pendinghe	Eikenlaan 288-7	9741 EW	Groningen
De Feniks	Maresiusstraat 22	9746 BJ	Groningen
De Ploeg	Zuiderweg 70-3	9744 AP	Groningen

Speciaal Onderwijs	Adres	Postcode	Plaats
W.A. van Lieflandschool (SO)	Paterswoldseweg 131	9727 BE	Groningen
W.A. van Lieflandschool (VSO Dunk)	Radiumstraat 2a	9743 SP	Groningen
Prins Johan Frisoschool (SO)	Dilgtplein 1	9751 NJ	Haren
Prins Johan Frisoschool (VSO Het Palet (dagbesteding) en Regenboog)	Dilgtplein 1	9751 NJ	Haren
Prins Johan Frisoschool (VSO Arbeid en VMBO/HAVO)	Dilgtplein 1a	9751 NJ	Haren



### 1.3 Beschrijving en doel van de aanbesteding

Openbaar Onderwijs Groningen is voornemens, middels een Europese aanbesteding, om een nieuwe (Raam)overeenkomst aan te gaan voor de dienstverlening voor inhuur flexibel extern personeel, omdat de huidige (Raam)overeenkomst tussen Openbaar Onderwijs Groningen en de huidige opdrachtnemer is opgezegd, en eindigt, per 1 september 2026.

Het doel van de aanbesteding is het afsluiten van één (Raam)overeenkomst met één inschrijver voor een periode van twee (2) jaar, met een eenzijdige optie tot verlenging voor een periode van nog eens vier (4) keer één (1) jaar, die voldoet aan de in dit beschrijvend document gestelde eisen én de beste prijs-kwaliteitverhouding (Beste PKV) heeft, waaruit de scholen van Openbaar Onderwijs Groningen de komende jaren hun inhuur flexibel extern personeel kunnen betrekken.

De totale contractduur komt hiermee uit op minimaal twee (2) jaar en maximaal zes (6) jaar.

Na het verstrijken van de initiële looptijd wordt de looptijd stilzwijgend verlengd conform het hiervoor vermelde, tenzij opdrachtgever meldt niet te willen verlengen.

Indien opdrachtgever van dit recht gebruik maakt, doet hij de mededeling van de opzegging aan opdrachtnemer tegen het einde van de initiële dan wel verlengde duur, met inachtneming van een opzegtermijn van drie (3) maanden.

De beoogde datum van ingang van de (Raam)overeenkomst is 1 januari 2027 en kan, indien Opdrachtgever dit noodzakelijk acht, aangepast worden naar een eerdere of latere datum, waarbij de einddatum navenant wordt aangepast.

De opdrachtgever kiest voor een langere periode van vier (4) jaar om de volgende redenen:

- Openbaar Onderwijs Groningen wil de administratieve belasting zo laag mogelijk houden. Door een langere contractduur aan te gaan wordt deze belasting, voor zowel opdrachtnemer als opdrachtgever, verlaagd.
- Een contracttermijn van 60 tot 84 maanden marktconform is.

De volgende CPV-codes zijn hiervoor van toepassing:

- 79620000-6 - Diensten voor terbeschikkingstelling van personeel met inbegrip van tijdelijk personeel
- 79610000-3 - Plaatsing van personeel

Openbaar Onderwijs Groningen heeft geen enkele afnameverplichting binnen de te sluiten (Raam)overeenkomst. De in dit document en daarbij behorende bijlagen genoemde aantallen zijn indicatief (waarbij getracht is een indicatie te geven van de verwachte afname).

Hieraan kunnen geen rechten worden ontleend.

De prijzen en percentages uit het ingediende prijzenblad van de Inschrijver met wie de definitieve gunning wordt aangegaan zijn de grondslag voor de leveringen na een gunning.

De scope bestaat in de basis uit de gevraagde componenten van het Prijzenblad, maar kan gedurende de periode van de raamovereenkomst uitgebreid worden met nadere opdrachten met een limiet van totaal vijfmaal de opdrachtwaarde over de gehele looptijd.

Indien in dit document, of daarbij behorende bijlagen, onverhoopt verwijzingen naar nationale normen, nationale technische goedkeuringen, fabricaten, merken, types en/of een bepaalde



oorsprong van producten zijn aangeduid, dient een en ander gelezen te worden met de toevoeging “of gelijkwaardig”, tenzij het een weergave/aanduiding betreft welke slaat op de huidige situatie. Met aangegeven fabricaten, merken en types wordt niet bedoeld dat enkel en alleen deze fabricaten, merken en types kunnen worden aangeboden. Wel moeten de mogelijkheden van de aangeboden oplossingen vergelijkbaar zijn met de vermelde minimale specificaties en dient de inschrijver desgevraagd de gelijkwaardigheid aan te tonen.

Openbaar Onderwijs Groningen is een organisatie die continue in ontwikkeling is. Dit houdt in dat een locatie kan worden afgestoten en/of wordt gewijzigd in onderwijsaanbod en/of wordt getroffen door bezuinigingen en/of een nieuwe locatie erbij komt. Het kan voorkomen dat er in de ( nabije) toekomst wijzigingen plaatsvinden in het aantal locaties en daarmee ook in de aantallen van de te beleveren locaties. De informatie die op dit moment bekend is, is verwerkt in het Beschrijvend document en uitgangspunt van deze aanbesteding. De te contracteren partij dient, in alle redelijkheid, hier flexibel mee om te gaan.

Herzieningsclausule.

Gedurende de looptijd van de opdracht behoudt Openbaar Onderwijs Groningen zich het recht voor om de opdracht als volgt te wijzigen:

- De omvang van de opdracht op te schalen of af te schalen afhankelijk van de groei of afname in omvang van Openbaar Onderwijs Groningen.
- De omvang van de opdracht op te schalen of af te schalen afhankelijk van onvoorziene omstandigheden.

Wijzigingen kunnen uitsluitend worden toegepast op verzoek van de Opdrachtgever of op verzoek van de Opdrachtnemer, waarbij Opdrachtgever en Opdrachtnemer de wijziging(-en) schriftelijk overeen zijn gekomen en schriftelijk zijn vastgelegd, en voor zover deze binnen de kaders vallen van de Aanbestedingswet 2012.

Openbaar Onderwijs Groningen en Inschrijver zullen alle geregistreerde (persoons-)gegevens die voor en gedurende de opdracht kenbaar worden gemaakt, vertrouwelijk behandelen en in overeenstemming met de Algemene Verordening Gegevensbescherming (AVG) verwerken. In dat kader maakt Openbaar Onderwijs Groningen met inschrijver nadere afspraken over het verwerken van de persoonsgegevens. Partijen sluiten daartoe een verwerkersovereenkomst, als uit de aanbieding van inschrijver blijkt dat deze noodzakelijk is.

Openbaar Onderwijs Groningen confirmeert zich aan de Model Verwerkersovereenkomst 4.0, welke is te vinden op de website: <https://www.privacyconvenant.nl>

### 1.3.1 Huidige situatie

Openbaar Onderwijs Groningen heeft een overeenkomst met Randstad Employability B.V. voor de inhuur van flexibel extern personeel. Deze overeenkomst loopt af op 1 september 2026.

Omzetinformatie excl. BTW:

2022	2023	2024	2025
€ 360.000,00	€ 330.000,00	€ 230.000,00	€ 300.000,00



De huidige overeenkomst omvat:

- Uitzendkrachten onderwijzend personeel (OP);
- Uitzendkrachten ondersteunend (OOP)/beherend personeel (OBP) tot en met schaal 11.

In 2025 zijn de onderstaande functies ingehuurd voor het VO.

In 2025 zijn geen functies ingehuurd voor het PO/SO.

OP/OOP	Omschrijving functie	Bevoegdheid	Aantal ingehuurd	Totaal aantal uur
OOP	Surveillant	n.v.t.	87	2.254
OP	Docent Economische vakken	2 <sup>e</sup> graads	1	970
OP	Docent Zorg en welzijn	2 <sup>e</sup> graads	5	765
OP	Docent Biologie	2 <sup>e</sup> graads	1	602
OP	Docent Duits	2 <sup>e</sup> graads	1	270
OP	Docent Nederlands	2 <sup>e</sup> graads	3	159
OP	Docent Wiskunde	2 <sup>e</sup> graads	1	92
OP	Docent Natuurkunde	1 <sup>e</sup> graads	1	51
<b>Totaal inhuur 2025</b>			<b>100</b>	<b>5.163</b>

De verwachting, waaraan geen rechten kunnen worden ontleend, voor 2026 en verdere jaren is dat de inzet surveillanten en docenten ongeveer gelijk zal blijven.

Op het moment van een inhuurbehoefte wordt door de HR-afdeling een functieprofiel opgesteld. Dit functieprofiel wordt uitgezet bij de gecontracteerde partij en deze heeft 48 uur (twee (2) werkdagen) de tijd om kandida(a)t(en) aan te dragen met twee (2) recente schriftelijke referenties. Indien niet binnen de gestelde tijd de juiste, flexibele externe arbeidskracht aangedragen kan worden, dan staat het Openbaar Onderwijs Groningen vrij om zelf de vervolgroute te bepalen.

Ongeveer 90% van de huidige inhuurbehoefte kan worden ingevuld door de huidige Opdrachtnemer. Voor wat betreft het overige percentage, circa 10%, hebben we ervoor gekozen om de vervolgroute bij de huidige Opdrachtnemer te beleggen.

De huidige Opdrachtnemer vervult, voor wat betreft het hiervoor vermelde percentage, een 'makelaarsrol'.

De huidige Opdrachtnemer draagt zorg voor de uitvoering van en verantwoordelijkheid voor het volledige proces van de invulling van onze (tijdelijke) capaciteitsbehoefte, oftewel de flexibele schil. Zij borgen voor Openbaar Onderwijs Groningen de afspraken met toeleveranciers. Denk hierbij aan de financiële afspraken, vacature- en wervingsproces, facturering en mogelijke vervolgacties.

Wanneer Opdrachtnemer geen invulling kan geven om een kandidaat aan te dragen zal Opdrachtnemer, in overleg met Opdrachtgever, op zoek gaan naar een toeleverancier, die een kandidaat aanlevert. Deze zal deze door gecontracteerde partij worden doorgeleend aan Openbaar Onderwijs Groningen. Opdrachtnemer factureert de kandidaat aan ons en brengt, naast het afgesproken tarief van de toeleverancier, voor deze dienstverlening een fee per uur, excl. BTW, bij Openbaar Onderwijs Groningen in rekening.



De fee bedraagt maximaal 2% op het totale uurtarief.

Doordat gecontracteerde partij als 'makelaar' fungeert heeft Openbaar Onderwijs Groningen één aanspreekpunt voor al haar inhuurbehoeftes. Op deze wijze hoeven er door Openbaar Onderwijs Groningen geen afspraken gemaakt te worden met meerdere toeleveranciers, waardoor er geen onduidelijkheden ontstaan betreffende gemaakte financiële afspraken. Openbaar Onderwijs Groningen ontvangt alleen facturen van de gecontracteerde partij, de Opdrachtnemer.

### 1.3.2 Gewenste situatie, onderwerp en beschrijving van de Raamovereenkomst(en)

Openbaar Onderwijs Groningen is voornemens om een (raam)overeenkomst af te sluiten met één leverancier voor de inhuur van flexibel extern personeel.

Openbaar Onderwijs Groningen hecht waarde aan kwalitatief goede leveringen en diensten tegen marktconforme tarieven, waarbij de expertise van de markt maximaal wordt benut. Daarnaast wenst Openbaar Onderwijs Groningen een leverancier te contracteren met een zo volledig mogelijk assortiment waarbij de noodzaak voor Opdrachtgever om elders te kopen tot een minimum wordt beperkt.

Opdrachtnemer is tevreden over de huidige werkwijze en invulling, zoals vermeld in paragraaf 1.3.1, en wenst deze te continueren.

Indien Opdrachtnemer verbeterpunten ziet welke minimaal voldoen aan het hiervoor vermelde en zonder extra kosten, zal zij deze na gunning voorleggen aan Openbaar Onderwijs Groningen.

De inschrijver dient te voldoen aan de Nederlandse wet- en regelgeving omtrent het uitzenden van personeel, meer specifiek: het uitzendbeding en de CAO voor Uitzendkrachten. Uitzondering hierop vormt artikel 9.a.7/9.b.7 van de CAO VO en artikel 3.23/4.21 van de CAO PO.

Het bruto uurloon van een flexibele externe arbeidskracht wordt bepaald aan de hand van de bijbehorende functieschaal van de CAO VO of CAO PO (afhankelijk van de school waar hij te werk wordt gesteld).

Openbaar Onderwijs Groningen is verantwoordelijk voor de instructies omtrent arbeidsomstandigheden op de werkvloer tijdens de werkzaamheden.

Binnen de scope van de aanbesteding vallen:

1. Uitzendkrachten onderwijzend personeel (OP);
2. Uitzendkrachten ondersteunend (OOP)/beherend personeel (OBP) tot en met schaal 11.

Niet binnen de scope van de aanbesteding vallen:

- Uitzendkrachten ondersteunend/beherend personeel > schaal 11;
- Inhuur van medisch personeel;
- Inhuur van overblijfkrachten;
- Payrolling.

Voor wat betreft functies welke niet binnen de scope van de aanbesteding vallen kan Openbaar Onderwijs Groningen ervoor kiezen, maar is hiertoe niet verplicht, om offerte op te vragen, op het moment dat hier behoefte aan is, bij de te selecteren leverancier en mogelijk ook bij andere leveranciers.



Geselecteerde leverancier is uiteraard vrij om in dat geval wel, of geen, offerte uit te brengen.

Openbaar Onderwijs Groningen verwacht ieder jaar, omstreeks 1 juli, redelijk inzichtelijk te hebben in welke mate er behoefte is aan flexibel extern personeel bij de start van het nieuwe schooljaar. Omstreeks deze periode zullen, naar verwachting, de contacten tussen Openbaar Onderwijs Groningen en de nieuw te selecteren leverancier intensiever zijn dan in de rest van het schooljaar, omdat bij start van het nieuwe schooljaar, het gewenste en benodigde flexibel extern personeel moet worden ingevuld.

Het is niet inzichtelijk wat voor investeringen de komende jaren voor inhuur flexibel extern personeel zullen worden gedaan. De verwachting, waaraan geen rechten kunnen worden ontleend, is dat dit in lijn zal zijn met eerdere jaren. Opdrachtgever is dan ook voornemens om voor deze opdracht een (raam)overeenkomst zonder afnamegarantie af te sluiten; evenmin is er een afnameverplichting. Na het sluiten van de (raam)overeenkomst zullen de nadere opdrachten bij de opdrachtnemer worden geplaatst onder de in de (raam)overeenkomst genoemde voorwaarden.

Geen afnameverplichting houdt ook in:

- Dat opdrachtgever bij nadere opdrachten niet is gebonden aan afname van minimale hoeveelheden van in te huren flexibel personeel;
- Dat het opdrachtgever vrij staat een nadere opdracht/offerteaanvraag te gunnen aan een derde partij die geen partij is bij de (raam)overeenkomst in de volgende gevallen:
  - o Indien opdrachtnemer niet kan voldoen aan de minimale eisen en criteria gesteld in het door opdrachtnemer opgestelde functieprofiel voor het inhuren van een flexibele externe arbeidskracht;
  - o Indien opdrachtnemer niet kan voldoen om binnen de gestelde termijn van 48 uur (twee (2) werkdagen) de juiste, flexibele externe arbeidskracht aan te dragen met twee (2) recente schriftelijke referenties.

Een en ander zonder enig recht op schadevergoeding.

De verwachte afname/raming uit het verleden bedraagt circa € 300.000,- excl. BTW, per jaar. Gemeten over de potentiële maximale duur van zes jaar is de verwachte afname/raming circa € 1.800.000,- excl. BTW.

Opdrachtgever houdt zich expliciet het recht voor om, binnen de gesloten overeenkomst, meer af te nemen dan nu vermeld wordt in de verwachte afname/raming. Het maximumbedrag waarvoor opdrachtgever mag aanschaffen binnen deze overeenkomst is hoger dan de verwachte afname; namelijk een uitbreiding tot 500%, maximaal € 10.800.000,- excl. BTW. Zodra deze afname is bereikt, sorteert de overeenkomst geen effect meer.

Of Opdrachtgever gebruik maakt van deze optie en tot welke hoeveelheid, hangt af van de nieuwe invulling opdracht/overeenkomst. Aan de optie kunnen geen rechten worden ontleend.

### *1.3.3 Wijze van aanbesteding*

#### *1.3.3.1 Keuze procedure*

De geschatte waarde van onderhavige opdracht overschrijdt het drempelbedrag van € 216.000,- excl. BTW voor het uitvoeren van Europese aanbestedingen voor leveringen en diensten ruimschoots.

Er is om de volgende redenen gekozen voor het volgen van een openbare procedure:



- Het aantal te verwachten Inschrijvers dat, gelet op relevante markt en marktverhoudingen, een redelijke kans op de opdracht maakt en kan voldoen aan de gestelde eisen is relatief beperkt.
- Het toepassen van een andere procedure leidt naar verwachting eerder tot hogere lasten dan lagere lasten voor de Inschrijvers en Openbaar Onderwijs Groningen.
- Marktonderzoek heeft tot het inzicht geleid dat, wanneer er zou worden gekozen voor bijvoorbeeld de niet-openbare procedure, er niet of nauwelijks proportionele selectiecriteria zijn aan te leggen die zouden leiden tot een beperkt aantal geselecteerde partijen, zonder dat er sprake zou zijn van loting. Door openbaar aan te besteden krijgen alle partijen gelijk inzicht in de aanbestedingsstukken, eisen en wensen, en kunnen dus een gegeden inschatting maken om mee te dingen naar deze opdracht.

#### 1.3.3.2 Indeling in percelen

De aanbesteding is niet opgedeeld in percelen.

De aanbesteding betreft één perceel. Hiervoor is gekozen om de volgende redenen:

- het opknippen van de opdracht in kleinere percelen levert geen schaalvoordelen op en werkt kostenverhogend voor zowel Opdrachtnemer als Opdrachtgever, er is dan voor alle partijen meer capaciteit benodigd (FTE's), om de opdracht(en) uit te voeren;
- op basis van de huidige situatie en kennis van de markt is de verwachting dat nagenoeg dezelfde leveranciers inschrijven in de hier omschreven situatie als in een situatie waarin wel wordt gekozen voor meerdere percelen;
- de geschiktheidseisen zijn zo laag mogelijk gehouden zodat het MKB, ook de relatief kleinere leveranciers, de mogelijkheid hebben om in te schrijven;
- Openbaar Onderwijs Groningen, met name het ondersteuningsbureau, behoefte heeft aan één aanspreekpunt in de markt waarbij Openbaar Onderwijs Groningen zoveel als mogelijk wordt ontzorgd.

Openbaar Onderwijs Groningen is van mening dat voldoende marktpartijen over voldoende capaciteit en specialisme beschikken om aan de gehele opdracht te kunnen voldoen.



## 1.4 Contractpartij, adviseur en contactpersonen en klachtenafhandeling

### 1.4.1 Contractpartij

Openbaar Onderwijs Groningen is verantwoordelijk voor de inhoudelijke aspecten in deze Europese aanbestedingsprocedure. Voor deze Europese aanbesteding is een projectteam geformeerd, bestaande uit vertegenwoordigers van Openbaar Onderwijs Groningen. Door Openbaar Onderwijs Groningen dan wel een derde zal tijdens de looptijd van het raamcontract actief contractbeheer en contractmanagement worden uitgevoerd.

De coördinatie en uitvoering van de aanbesteding wordt uitgevoerd door Openbaar Onderwijs Groningen.

Opdrachtgever	Openbaar Onderwijs Groningen		
Contactpersoon	Michel Postuma	Functie	Senior Inkoper
Telefoonnummer	06 53 73 79 60	E-mailadres	Via de berichtenmodule op TenderNed
Plaatsvervanger	Minke Dijkstra	Functie	Inkoper
Telefoonnummer	06 22 42 18 68	E-mailadres	Via de berichtenmodule op TenderNed

TenderNed	Voor technische vragen over het aanbestedingsplatform *		
Contactpersoon	Servicedesk van TenderNed		
Telefoonnummer	0800 8363 376	E-mailadres	<a href="mailto:Servicedesk@TenderNed.nl">Servicedesk@TenderNed.nl</a>

\* Bijvoorbeeld als het u niet lukt in te loggen of documenten in te dienen.

### 1.4.2 Klachtenafhandeling

Opdrachtgever heeft ervoor gekozen voor eventuele klachten met betrekking tot deze aanbesteding een klachtenmeldpunt in te stellen.

Hierbij zal de procedure worden gevolgd als aangegeven in de “Klachtenafhandeling bij aanbesteden”. Voor de inhoud van deze regeling zie:

<https://www.rijksoverheid.nl/documenten/regelingen/2013/03/07/klachtafhandeling-bij-aanbesteden/klachtafhandeling-definitief.pdf>

Uw eventuele klachten, kunt u conform het gestelde in deel 1 van de bovengenoemde “Klachtenafhandeling bij aanbesteden”, enkel per e-mail, indienen op het volgende mailadres: [inkoop@o2g2.nl](mailto:inkoop@o2g2.nl)

De afhandeling van uw klacht zal plaatsvinden conform het gestelde in III.4 als opgenomen in deel 1 van de bovengenoemde “Klachtenafhandeling bij aanbesteden”.

Deze klachtenregeling is niet bedoeld voor het verkrijgen van eventueel benodigde verduidelijkingen met betrekking tot het gestelde in deze aanbestedingsdocumenten. Hiervoor kunt u gebruik maken van de mogelijkheid tot het stellen van vragen als aangegeven in hoofdstuk 2 paragraaf 1 van dit Beschrijvend document.



## 1.5 Planning

Hieronder is de planning van de aanbesteding opgenomen. De *cursief* weergegeven data zijn definitief en derhalve fatale data behoudens een andersluidend schriftelijk bericht van Openbaar Onderwijs Groningen. De andere data zijn indicatief en niet bindend.

Donderdag 21 mei 2026	Verzending aankondiging. Beschrijvend document inclusief Bijlagen wordt beschikbaar gesteld op het aanbestedingsplatform.
<b><i>Donderdag 4 juni 2026, 14:00 uur</i></b>	<b><i>Sluiting 1<sup>e</sup> termijn voor het indienen van vragen met betrekking tot dit beschrijvend document.</i></b>
Donderdag 18 juni 2026	Streefdatum beschikbaarstelling Nota van Inlichtingen 1.
<b><i>Donderdag 25 juni 2026, 14:00 uur</i></b>	<b><i>Sluiting 2<sup>e</sup> termijn voor het indienen van vragen met betrekking tot dit beschrijvend document.</i></b>
Donderdag 2 juli 2026	Streefdatum beschikbaarstelling Nota van Inlichtingen 2.
<b><i>Donderdag 10 september 2026, 14:00 uur</i></b>	<b><i>Sluiting Inschrijvingstermijn.</i></b>
10 september 2026 - 8 oktober 2026	Evaluatie Inschrijvingen.
Donderdag 8 oktober 2026	Verwachte datum/week van bekend maken van de mededeling van de gunningsbeslissing
	Gelegenheid tot het stellen van vragen en het indienen van eventuele bezwaren zo spoedig mogelijk na de mededeling van de gunningsbeslissing, maar <b>uiterlijk 20 kalenderdagen</b> na de datum van de mededeling van de gunningsbeslissing.
Vrijdag 1 januari 2027	Beoogde ingangsdatum overeenkomst.



## 2. INSCHRIJVINGSPROCEDURE

In dit hoofdstuk is de Inschrijvingsprocedure beschreven. Inschrijvingen dienen conform de aanwijzingen in dit hoofdstuk gedaan te worden.

### 2.1 Inlichtingen

Nadere inlichtingen over het Beschrijvend document, de concept (Raam)overeenkomst en de overige aanbestedingsdocumenten kunnen uitsluitend via een bericht op TenderNed worden gesteld. U dient bij het stellen van vragen gebruik te maken van het door Openbaar Onderwijs Groningen beschikbaar gestelde format. Mondeling, per brief of per e-mail gestelde vragen worden niet beantwoord.

De deadline voor het stellen van vragen is vermeld in paragraaf 1.5.

Vragen die gesteld zijn na deze deadline worden in principe niet beantwoord.

De vragen dienen helder en eenduidig geformuleerd te zijn en een referentie te bevatten naar het onderdeel van het aanbestedingsdocument waarop de vraag betrekking heeft.

Op deze wijze kunnen ook vragen gesteld, en suggestie worden gedaan, ten aanzien van de artikelen van de concept (Raam)overeenkomst en de daarbij van toepassing verklaarde algemene voorwaarden zoals opgenomen onder Deel B. Opdrachtgever bepaalt welke opmerkingen worden gehonoreerd. In de nota van inlichtingen wordt bekend gemaakt of naar aanleiding van vragen of wijzigingsvoorstellen de concept (Raam)overeenkomst of algemene voorwaarden worden aangepast. Daarmee zijn de contractdocumenten definitief vastgesteld en door het indienen van een inschrijving gaat de Inschrijver hiermee akkoord.

Kandidaat-Inschrijvers kunnen vragen stellen over deze aanbestedingsprocedure. Vragen kunnen uitsluitend via de berichtenmodule van TenderNed worden ingediend en dus niet met de Nvl module.

Inschrijvers worden in de gelegenheid gesteld schriftelijk vragen en verduidelijkingsvragen te stellen en deze conform de in de planning vermelde datums en uiterste tijdstippen in te dienen. Verduidelijkingsvragen moeten betrekking hebben op de gegeven antwoorden uit de eerdere Nota van Inlichtingen. Nieuwe (aanvullende) vragen worden in principe niet in behandeling genomen. Inschrijver dient de vragen te uploaden via de berichtenmodule van TenderNed en wel in het voorgeschreven format conform “Bijlage 6 Format voor het stellen van vragen”.

De vragen en de antwoorden worden geanonimiseerd, dat wil zeggen niet herleidbaar tot de vragensteller, opgenomen in een Nota van inlichtingen en gepubliceerd op [www.tenderned.nl](http://www.tenderned.nl). Wanneer Kandidaat-Inschrijver(s) echter zelf (bedrijfs-)naam en/of andere herleidbare uitingen in de vraag opnemen, dan is dat geheel voor eigen risico en kan dit de Aanbestedende Dienst nimmer worden aangerekend.

Mededelingen, toezeggingen of afspraken die niet in een Nota van inlichtingen zijn vastgelegd, zijn niet bindend. Eventuele technische vragen over het systeem, kunt u rechtstreeks stellen bij TenderNed, zie: [www.tenderned.nl](http://www.tenderned.nl).



## 2.2 Wijze van aanbieden Inschrijving

Inschrijvingen dienen met volledige inachtneming van onderstaande voorschriften te zijn opgemaakt en te worden ingediend. Indien een inschrijving niet met volledige inachtneming van onderstaande voorschriften is opgemaakt en/of ingediend kan Openbaar Onderwijs Groningen besluiten deze inschrijving uit te sluiten van verdere deelname aan deze procedure. De betreffende inschrijving komt dan niet langer voor gunning in aanmerking.

De inschrijvingstermijn sluit op de datum en het tijdstip als aangegeven in de paragraaf Planning bij “*Sluiting Inschrijvingstermijn*”. Inschrijvingen die worden ingediend nadat de inschrijvingstermijn is gesloten, worden niet in behandeling genomen.

Uiterlijk op de in de planning opgenomen datum en tijdstip dient de inschrijving, inclusief alle vereiste documenten, ingediend te zijn via TenderNed. Andere wijzen van indienen van inschrijvingen worden niet in behandeling genomen.

Ingeval van een aantoonbare storing van het platform TenderNed waardoor het indienen van de inschrijving voor het verstrijken van de uiterste termijn niet mogelijk is, kan de aanbestedende dienst na afloop van de uiterste termijn besluiten deze termijn te verlengen. Inschrijver dient hiertoe onverwijld na constatering van de storing van TenderNed een (gemotiveerde) e-mail te zenden aan [m.postuma@o2g2.nl](mailto:m.postuma@o2g2.nl) en [minke.dijkstra@o2g2.nl](mailto:minke.dijkstra@o2g2.nl) onder vermelding van ‘Storing TenderNed aanbesteding’.

De mogelijkheid van verlenging betreft een eenzijdig recht van de aanbestedende dienst en nadrukkelijk geen plicht. Het staat de aanbestedende dienst niet vrij van dit recht gebruik te maken vanaf het moment waarop de kluis is geopend aangezien zij dan reeds kennis heeft kunnen nemen van de binnengekomen inschrijvingen. Inschrijver blijft zelfstandig verantwoordelijk voor het tijdig en op juiste wijze indienen van haar inschrijving. Indien de aanbestedende dienst besluit de termijn te verlengen worden alle (potentiële) Inschrijvers in kennis gesteld van de verlenging. De (potentiële) Inschrijvers welke reeds een inschrijving (tijdig) hadden ingediend krijgen de gelegenheid om hun inschrijving binnen de gestelde verlengingsperiode te wijzigen of aan te vullen.

Na sluiting van de termijn voor het indienen van een inschrijving, wordt de digitale kluis door de aanbestedende dienst geopend. Er worden geen Inschrijvers toegelaten bij de opening van de kluis. Van het openen van de kluis wordt een proces-verbaal opgemaakt, welke op TenderNed wordt gepubliceerd.

In Deel C ‘TenderNed Handleiding voor ondernemingen’ staat beschreven hoe u uw Inschrijving dient in te dienen.

In dit document, deel C, is opgenomen dat “De inschrijving/aanmelding is voltooid wanneer de SMS-transactiecode is ingevoerd en verstuurd. De persoon die deze handeling verricht moet minimaal de rol van procesleider hebben”.

Wij maken u er op attent dat de inschrijving pas definitief is wanneer TenderNed de SMS-transactiecode heeft ontvangen en verwerkt. Inschrijver dient dan ook rekening te houden met de tijd voor de verzending en de verwerkingstijd bij TenderNed.



U vindt de modellen die ingevuld moeten worden separaat op het aanbestedingsplatform. Alleen digitale Inschrijvingen via het aanbestedingsplatform worden door Openbaar Onderwijs Groningen in behandeling genomen.

Documenten die rechtsgeldig dienen te worden ondertekend, dienen voorzien te zijn van een 'natte handtekening' en te worden ingescand of voorzien te zijn van een geavanceerde elektronische handtekening die voldoet aan beveiligingsniveau IV (PKI-overheid-certificaat). Desgevraagd dient Inschrijver binnen zeven (7) dagen, na een daartoe strekkend verzoek, het originele document voorzien van een 'natte' handtekening aan Openbaar Onderwijs Groningen te overleggen. Het niet bijvoegen van de genoemde bijlagen kan er toe leiden dat uw inschrijving niet voor gunning in aanmerking komt.

Ingeval er meerdere percelen zijn, en u op meerdere percelen inschrijft, dient per perceel een afzonderlijke inschrijving te worden ingediend en dienen dus per perceel alle gevraagde documenten te worden aangeleverd.

**Uw inschrijving dient de volgende stukken te bevatten:**

<b>Bijlage 0</b>	Aanbiedingsbrief (vrij format en niet verplicht om in te sturen)
<b>Bijlage 1</b>	Bijlage 1.A Uniform Europees Aanbestedingsdocument (rechtsgeldig ondertekend) Bijlage 1.B Ingevuld invulformulier Bijlage Referenties (rechtsgeldig ondertekend) Bijlage 1.C KvK uittreksel
<b>Bijlage 2</b>	Bijlage 2 Verklaring omtrent inschrijving (rechtsgeldig ondertekend)
<b>Bijlage 3</b>	Bijlage 3 Prijzenblad/invulformulier
<b>Bijlage 4</b>	Bijlage 4 Beantwoording van de kwalitatieve criteria: <ul style="list-style-type: none"><li>- K1. Inhuur- en uitzendproces</li><li>- K2. Goed werkgeverschap en begeleiding</li><li>- K3. Duurzaamheid</li><li>- K4. Kwaliteitsvragen Ja/Nee</li></ul>

### 2.3 Voorwaarden

Op deze aanbesteding zijn de aanbestedingsvoorwaarden van toepassing die zijn opgenomen in deel B. Door een Inschrijving in te dienen gaat u akkoord met deze aanbestedingsvoorwaarden.



### 3. EISEN AAN DE ONDERNEMING

In dit hoofdstuk is beschreven welke gegevens u bij uw Inschrijving moet verstrekken en aan welke criteria uw onderneming, al dan niet in samenwerking met anderen, moet voldoen om in aanmerking te komen voor gunning.

#### 3.1 Uitsluiting en geschiktheid

Inschrijver wordt geschikt geacht indien geen van de in het Uniform Europees Aanbestedingsdocument genoemde uitsluitingsgronden van toepassing is én Inschrijver voldoet aan alle geschiktheidseisen.

Inschrijver dient stellig, zonder voorbehoud en onvoorwaardelijk het Uniform Europees Aanbestedingsdocument volledig en juist in te vullen en rechtsgeldig te ondertekenen (zie bijlage 1.A). Het niet (rechtsgeldig) ondertekend indienen van het Uniform Europees Aanbestedingsdocument of het aanbrengen van wijzigingen in het Uniform Europees Aanbestedingsdocument kan leiden tot uitsluiting. Indien de inschrijving betrekking heeft op meerdere percelen, dient Inschrijver per perceel het juiste (voor dat perceel van toepassing zijnde) Uniform Europees Aanbestedingsdocument volledig en juist in te vullen en rechtsgeldig te ondertekenen.

Wanneer met betrekking tot het Uniform Europees Aanbestedingsdocument bewijsmiddelen worden opgevraagd, voor zover in de aanbestedingstukken niet afwijkend of aanvullend is bepaald, als bedoeld in de Gewijzigde Aanbestedingswet 2012 artikelen 2.86, 2.89 en 2.91 tot en met 2.98, dienen deze bewijsmiddelen binnen zeven dagen na verzending van het verzoek hiertoe te worden ingediend. Zo nodig kan Openbaar Onderwijs Groningen vragen de overlegde verklaringen en bescheiden nader toe te lichten en aan te vullen. Het verzoek tot het overleggen van bewijsmiddelen wordt verstuurd samen met het bericht van voorlopige gunning, of zoveel eerder dan dat de voortgang van de procedure dit noodzakelijk maakt.

##### 3.1.1 Verificatiedocumenten

Tijdens de bezwaartermijn zullen in ieder geval, de volgende verificatiedocumenten worden opgevraagd bij de economisch meest voordelige Inschrijver (beste PKV):

- Gedragsverklaring aanbesteden (GVA), die op het tijdstip van indienen van de inschrijving niet ouder is dan twee (2) jaar;
- Verklaring Belastingdienst, ofwel “Verklaring betalingsgedrag nakoming fiscale verplichtingen”, die op het tijdstip van indienen van de inschrijving niet ouder is dan zes (6) maanden;
- Optioneel kunnen ook andere verificatiedocumenten/bewijsstukken door ons worden opgevraagd zoals vermeld in dit beschrijvend document.

Let op dat u deze bewijsstukken tijdig aanvraagt. Het verkrijgen kan voor sommige documenten namelijk ongeveer 8 weken duren.



### 3.2 Geschiktheidseisen

Om te voldoen aan de geschiktheidseisen, dient Inschrijver het Deel IV van het UEA (zie Bijlage 1.A) in te vullen.

- **Financiële en economische draagkracht (artikel 2.91 AW2012)**
  - Inschrijver heeft voldoende financiële en economische draagkracht om de continuïteit van zijn bedrijfsvoering gedurende de contractperiode, inclusief eventuele verlengingen, te waarborgen;
  - Inschrijver heeft voldoende financiële en economische draagkracht om de opdracht, en in voorkomend geval de verlenging daarvan, besteksconform uit te voeren;
  - Aan Inschrijver zijn geen claims bekend en voor zover hem bekend, zijn gedurende de periode van de uitvoering van de (raam)overeenkomst(en) geen investeringen noodzakelijk die de financieel economische draagkracht van zijn onderneming of de continuïteit van zijn bedrijfsvoering in gevaar kunnen brengen;
  - De laatst aan Inschrijver afgegeven accountantsverklaring met betrekking tot de jaarrekening (of in voorkomend geval een beoordelings- of samenstellingsverklaring) bevat geen zogenoemde continuïteitsparagraaf.
  - Inschrijver heeft zich passend verzekerd tegen beroepsrisico's.
  - Indien Inschrijver zich beroept op de financiële en economische draagkracht van andere natuurlijke personen of rechtspersonen, zijn zowel Inschrijver als die andere natuurlijke personen of rechtspersonen hoofdelijk aansprakelijk voor de uitvoering van de desbetreffende overheidsopdracht.

Openbaar Onderwijs Groningen kan u verzoeken tot het overleggen van de volgende bewijsstukken:

- Een kopie van de betreffende accountantsverklaring of een separate (bevestigende) verklaring, afgegeven door een accountant.
- Een recente kopie van de verzekeringspolis of een verklaring van de verzekeraar met daarin opgenomen:
  - o De dekking (minimaal € 500.000,- per gebeurtenis, met een maximum van € 1.000.000,- per jaar);
  - o De maximale dekking per verzekeringsjaar (minimaal € 500.000,- per gebeurtenis, met een maximum van € 1.000.000,- per jaar);
  - o De geldigheidsduur van de verzekering.



- **Technische- en beroepsbekwaamheid (artikel 2.93 AW2012)**
  - Inschrijver beschikt over onderstaande competenties.
  - Inschrijver dient per onderstaande competentie een referentie te overleggen met een omschrijving van de prestaties en werkzaamheden die voor deze referent zijn verricht en naar behoren zijn uitgevoerd. Er mogen maximaal, het aantal competenties dat wordt gevraagd, referenties worden ingediend.
  - Eisen aan competenties en ervaring; Conform bijlage 1.B Referenties:
    1. Aantoonbare ervaring voor het invullen van tijdelijke vacatures voor minimaal 7 aanvragen over één (1) jaar, het beschikbaar stellen van bevoegde docenten, conform genoemde functies 'OP' zoals gesteld in paragraaf 1.3.1., waarvoor de werving en selectie is verricht;
    2. Aantoonbare ervaring voor het invullen van tijdelijke vacatures voor minimaal 2 aanvragen over één (1) jaar, het beschikbaar stellen van ondersteunend personeel, conform genoemde functies 'OOP/OBP' zoals gesteld in paragraaf 1.3.1., waarvoor de werving en selectie is verricht;
    3. Uitvoering van dienstverlening op basis van digitale urenregistratie.

Inschrijver toont de competenties aan door het overleggen van één of meerdere, maximaal drie, referenties waarin sprake is van genoemde competenties.

Wanneer u meer dan drie referenties overlegt zullen slechts de eerste drie referentieopdrachten worden beoordeeld.

Het is toegestaan één, of enkele, referenties in te dienen waarbij aan alle gevraagde competenties is voldaan.

Voor alle referenties die de competenties aantonen geldt:

- De referentie bevat de naam van de opdrachtgever;
- De referentie bevat een duidelijke beschrijving van de uitgevoerde opdracht;
- De referentieopdracht betreft een opdracht die minimaal een jaar heeft gelopen;
- De referentieopdracht betreft een opdracht die niet langer dan drie (3) jaar geleden is afgerond dan wel die nog loopt vanaf sluiting inschrijvingstermijn als aangegeven in paragraaf 1.5;
- De gezamenlijke referenties dienen een opdrachtwaarde te vertegenwoordigen van minimaal € 100.000,00 in één jaar;
- Voor de beschrijving van de referenties gebruikt Inschrijver Bijlage 1.B referenties.

Uw beschrijving van de competenties en ervaringen dient zodanig te zijn dat het de aanbestedende dienst voldoende inzicht verschaft om te kunnen beoordelen of aan bovenstaande aspecten is voldaan.

In geval van inschrijving door een samenwerkingsverband kunnen referenties betrekking hebben op opdrachten aan het samenwerkingsverband als geheel of op opdrachten aan individuele deelnemers van het samenwerkingsverband. Beiden met inachtneming van maximaal drie (3) referenties.



De aanbestedende dienst behoudt zicht het recht voor om zonder tussenkomst en/of toestemming van Inschrijver contact op te nemen met een of meer referenties.

- **Beroepsbevoegdheid (artikel 2.98 AW 2012)**
  - Inschrijver is ingeschreven in het beroeps- of handelsregister in de lidstaat waar hij is gevestigd. Inschrijver vermeldt het inschrijfnummer in het betreffende register in het Uniform Europees Aanbestedingsdocument.

Openbaar Onderwijs Groningen verzoekt u tot het overleggen van de volgende bewijsstukken:

- Een uittreksel van inschrijving in het handelsregister van de Kamer van Koophandel (KvK). Het uittreksel dient niet ouder te zijn dan 6 maanden op het moment van indienen van de offerte, gerekend vanaf de sluitingsdatum indiening inschrijving.

Uit het uittreksel van indiening dient te blijken dat de UEA rechtsgeldig is ondertekend (ondertekend door een hiertoe bevoegd persoon/dat de ondertekenaar bevoegd is dergelijke verbintenissen aan te gaan).

In het geval dat Inschrijver kiest voor personen die gemachtigd zijn om de ondernemer voor de aanbestedingsprocedure te vertegenwoordigen, dient dit te worden aangegeven in de UEA deel II.B.

Indien de offerte wordt ingediend door een samenwerkingsverband(combinatie), dient ieder lid van het verband een recent bewijs van inschrijving van de onderneming in het nationale Beroeps- of handelsregister in te dienen bij inschrijving.

- **Onderaanneming:**

Omschrijving van dat gedeelte van de opdracht dat Inschrijver eventueel in onderaanneming wil geven. Indien Inschrijver een deel van de opdracht in onderaanneming wil geven dient Inschrijver dit te beschrijven en bij zijn Inschrijving een Uniform Europees Aanbestedingsdocument van de betreffende onderaannemer te voegen, waarin wordt gesteld dat geen van de in het Uniform Europees Aanbestedingsdocument genoemde uitsluitingsgronden van toepassing is op de betreffende onderaannemer. Dit Uniform Europees Aanbestedingsdocument dient rechtsgeldig te worden ondertekend door de betreffende onderaannemer.

Indien een Inschrijver conflicterende belangen heeft, die een negatieve invloed kunnen hebben op de uitvoering van de overeenkomst, kan Openbaar Onderwijs Groningen er vanuit gaan dat de Inschrijver niet over de vereiste beroepsbekwaamheid beschikt. Wanneer dit het geval is, kan de Inschrijving derhalve niet voor gunning in aanmerking komen.



## **4. EISEN- EN WENSENPAKKET EN OVERZICHT BIJLAGEN**

### **4.1 Eisen en wensen**

Inschrijver dient onvoorwaardelijk akkoord te gaan met alle in bijlage 4 Lijst van Eisen gestelde eisen middels het invullen, rechtsgeldig ondertekenen en bij zijn inschrijving indienen van bijlage 2 Verklaring omtrent inschrijving. Inschrijver gaat daarnaast door het inschrijven op deze aanbesteding automatisch onvoorwaardelijk akkoord met alle bepalingen zoals gesteld in dit beschrijvend document inclusief bijlagen waaronder de contractuele bepalingen. Inschrijver bevestigt dit door bijlage 2 Verklaring omtrent inschrijving in te vullen, rechtsgeldig te ondertekenen en bij zijn inschrijving in te dienen. Verder dient Inschrijver aan de hand van de gestelde bepalingen en eisen een prijsopgave te doen. Daar waar Inschrijver in de inschrijving heeft aangegeven op welke wijze Inschrijver aan een kwalitatief subgunningscriterium voldoet, dienen de kosten daarvan te zijn inbegrepen in de door u ingediende prijs op bijlage 3 Prijzenblad.

Voor de onderdelen van de contractuele bepalingen waarmee u niet (direct) kunt instemmen, kunt u vóór de datum en het tijdstip als aangegeven in de paragraaf Planning bij “Sluiting termijn voor het indienen van vragen met betrekking tot dit Beschrijvend document” tekstvoorstellen indienen, dan wel de aard van uw bezwaar toelichten. Uiterlijk 10 dagen voor de datum als aangegeven in de paragraaf Planning bij “Sluiting inschrijvingstermijn” zal de aanbestedende dienst door middel van een nota van inlichtingen aan alle Inschrijvers laten weten op welke punten en op welke wijze de (Raam)overeenkomst zal worden aangepast. Deze aangepaste versie vormt vervolgens een vast uitgangspunt voor uw inschrijving. Met ander woorden: inschrijving betekent instemming met de concept (Raam)overeenkomst en daarvan deel uitmakende voorwaarden, alsmede met de voorstellen tot wijziging die zijn gehonoreerd en bekend gemaakt via de Nota van Inlichtingen.

### **4.2 Overige gegevens en Bijlagen**

De volgende documenten en invulformulieren maken als bijlagen deel uit van dit Beschrijvend document en zijn geplaatst op het TenderNed aanbestedingsplatform:

- Deel A Beschrijvend document.
- Deel B Aanbestedingsvoorwaarden Openbaar Onderwijs Groningen.
- Deel C Informatie over de indiening van de inschrijving en communicatie op TenderNed.
- Bijlage 1.A Uniform Europees Aanbestedingsdocument.
- Bijlage 1.B Referentieopdracht.
- Bijlage 2 Verklaring omtrent inschrijving.
- Bijlage 3 Prijzenblad.
- Bijlage 4 Lijst van eisen.
- Bijlage 5.A Concept (Raam)overeenkomst.
- Bijlage 5.B Algemene Inkoopvoorwaarden Openbaar Onderwijs Groningen.
- Bijlage 5.C Model Verwerkersovereenkomst 4.0.
- Bijlage 6 Format voor het stellen van vragen.
- Bijlage 7 K4 Kwaliteitsvragen Ja/Nee.



## 5. BEOORDELINGS- EN GUNNINGSPROCEDURE

In dit hoofdstuk zijn achtereenvolgens beschreven: de beoordelingsprocedure (paragraaf 5.1), de gunningsprocedure (paragraaf (5.2)). De mogelijkheden om naar aanleiding van de gunningsbeslissing vragen te stellen of bezwaar in te dienen zijn opgenomen in Deel B (Aanbestedingsvoorwaarden) bij punt 4. In paragraaf 5.1 is beschreven hoe opdrachten in het kader van een (raam)overeenkomst worden gegund.

### 5.1 Beoordelingsprocedure

Inschrijvingen die niet tijdig zijn ingediend, worden niet in behandeling genomen.

Na sluiting van de inschrijvingstermijn wordt allereerst van iedere Inschrijver beoordeeld of een van de uitsluitingsgronden van toepassing is en vervolgens of de Inschrijver voldoet aan de geschiktheidseisen. Als de Inschrijver voor de opdracht, waarop de aanbesteding betrekking heeft, niet geschikt wordt bevonden, komt hij niet voor gunning in aanmerking en wordt zijn inschrijving niet verder beoordeeld.

Vervolgens worden de inschrijvingen van de geschikt bevonden Inschrijvers inhoudelijk beoordeeld. Eerst wordt het voldoen aan de eisen (knock-outcriteria) gecontroleerd. Inschrijvingen, die niet aan de eisen voldoen, worden niet verder in behandeling genomen. Daarna worden de overgebleven inschrijvingen, die aan de eisen voldoen, geëvalueerd aan de hand van de (sub)gunningscriteria zoals in paragraaf 5.1.2 vermeld.

Gunning vindt plaats aan de Inschrijver die voldoet aan de in dit beschrijvend document gestelde eisen én de economisch meest voordelige inschrijving heeft gedaan op basis van de beste prijs-kwaliteitverhouding (Beste PKV).

Na evaluatie van de inschrijvingen, en voorafgaand aan de gunningsbeslissing, kan de Inschrijver van de inschrijving welke mogelijk als beste prijs-kwaliteitverhouding (Beste PKV) zal gelden, in de gelegenheid worden gesteld in een verificatiegesprek de inschrijving toe te lichten.

~~Dit zal alleen plaatsvinden wanneer er twijfel is ontstaan over de juistheid van de door Inschrijver verstrekte informatie.~~

~~Mocht aan de hand van het verificatiegesprek blijken dat de toelichting niet in overeenstemming is met ingediende inschrijving, kan zulks naar rato tot mindering van punten leiden voor het betreffende gunningscriterium.~~

~~Indien uit het verificatiegesprek blijkt dat niet aan één of meer eisen wordt voldaan, zal dit leiden tot het alsnog uitsluiten van de inschrijving.~~

#### 5.1.1 Voldoen aan de gestelde eisen

Nadrukkelijk wordt gesteld dat aan de in dit beschrijvend document en bijlagen gestelde eisen aan de leveringen/diensten volledig moet worden voldaan. Het niet voldoen aan een eis betekent dat de inschrijver op basis van deze inschrijving niet in aanmerking komt voor gunning (**Knock-out criterium**).

#### 5.1.2 Beoordeling op basis van de (sub)gunningscriteria.

Deze beoordeling vindt plaats op basis van het principe 'gunnen op waarde'. De verschillende (sub)gunningscriteria voor kwaliteit krijgen een bepaalde waarde mee in Euro's. De waarde die per (sub)criterium aan de inschrijving wordt toegekend wordt van de totaalprijs, dit is de inschrijfprijs zoals vermeld op het prijzenblad, afgetrokken. Hierdoor ontstaat de 'vergelijkingsprijs'.



*Totaalprijs (inschrijfprijs) vermeld op Prijzenblad -/- Totale waarde op de (sub)gunningscriteria kwaliteit = Vergelijkingsprijs*

De Inschrijving die voldoet aan alle gestelde eisen en na de beoordeling de laagste vergelijkingsprijs heeft, wordt gekenmerkt als economisch meest voordelige inschrijving op basis van de beste prijs-kwaliteitsverhouding, en komt in aanmerking voor gunning.

De beoordeling van de subgunningscriteria kwaliteit wordt uitgevoerd door een beoordelingsteam bestaande uit:

- Manager HR
- Adviseur HR
- Adviseur HR

Indien door onvoorziene omstandigheden leden van het beoordelingsteam uitvallen, behoudt de aanbestedende dienst zich het recht voor deze medewerker(s) al dan niet te vervangen door een medewerker met een vergelijkbare expertise en rol. Beoordeling van de verschillende inschrijvingen zal per subcriterium altijd plaatsvinden door hetzelfde team voor het betreffende subcriterium.

Allereerst worden de uitwerkingen van de kwalitatieve criteria beoordeeld. Elk teamlid beoordeelt de inschrijvingen zelfstandig en kent zonder overleg met andere teamleden op basis van de in dit hoofdstuk opgenomen beoordelingssystematiek per (sub)gunningscriterium waarden toe aan de Inschrijvingen.

In een plenair overleg van het beoordelingsteam worden de argumenten die hebben geleid tot de individuele waardering besproken.

Daarna komt het beoordelingsteam tot een unaniem oordeel op basis van consensus.

De unanieme beoordeling voor de kwalitatieve criteria wordt getotaliseerd zodat er een totaal voor het onderdeel kwaliteit tot stand komt.

Vervolgens wordt voor de prijscomponent uitgegaan van de totaalprijs zoals opgenomen in bijlage 3 Prijzenblad, dit is de inschrijfprijs.

In het geval dat twee of meer inschrijvingen dezelfde laagste vergelijkingsprijs hebben, wordt de opdracht gegund aan de Inschrijver die de laagste totaalprijs (inschrijfprijs) heeft aangeboden. Als de laagste totaalprijs ook gelijk is, dan zal door middel van loting bepaald worden welke Inschrijver de opdracht gegund krijgt.



### 5.1.3 Gunningscriteria kwaliteit

- **Kwaliteit:** te bepalen aan de hand van:

Criteria met betrekking tot kwaliteit inhuur flexibel extern personeel		Maximale waarde (vermindering) in %
K1.	Inhuur- en uitzendproces	10%
K2.	Goed werkgeverschap en begeleiding	10%
K3.	Duurzaamheid	5%
K4.	Kwaliteitsvragen Ja/Nee	15%
<i>Totale maximale waarde van de (sub)gunningcriteria kwaliteit</i>		<b>40%</b>

Inschrijver dient zich te realiseren dat de gegeven antwoorden niet vrijblijvend zijn en als basis dienen voor de dienstverlening richting Openbaar Onderwijs Groningen na gunning.

De (sub)gunningscriteria om de kwaliteit te bepalen worden aan de hand van onderstaand beoordelingskader beoordeeld door het beoordelingsteam op de in paragraaf 5.1.2 beschreven wijze. Op basis van de beoordeling vindt de hierna te noemen vermindering op de Totaalprijs zoals vermeld op de Totaalprijs (inschrijfprijs) vermeld op Prijzenblad plaats om de vergelijkingsprijs te bepalen.

Open vragen moeten gestructureerd en “to the point” zijn beantwoord. Het ontbreken van diepgang, adequaatheid, structuur- en elementen zoals uitgevraagd zal leiden tot een lagere score. Verder worden de vragen beoordeeld naar gelang het antwoord aansluit bij de wens, volgens onderstaande verdeling:



Beoordeling gunningscriteria K1 t/m K3		Maximale waardevermindering
Uitstekend	<p>Naar oordeel van Aanbestedende Dienst blijkt uit de beschrijving dat op basis van kwaliteit, concreetheid, uitvoerbaarheid, relevantie en onderlinge samenhang de gevraagde elementen, Inschrijver op een <b>uitstekende wijze</b> invulling geeft aan de wens van de Aanbestedende Dienst.</p> <p><i>Ergo: Er is sprake van uitstekende toegevoegde meerwaarde.</i></p>	100% van de maximale waardevermindering in % op inschrijfprijs t.b.v. de vergelijkingsprijs.
Goed	<p>Naar oordeel van Aanbestedende Dienst blijkt uit de beschrijving dat op basis van kwaliteit, concreetheid, uitvoerbaarheid, relevantie en onderlinge samenhang de gevraagde elementen, Inschrijver op een <b>goede wijze</b> invulling geeft aan de wens van de Aanbestedende Dienst.</p> <p><i>Ergo: Er is sprake van goede toegevoegde meerwaarde.</i></p>	75% van de maximale waardevermindering in % op inschrijfprijs t.b.v. de vergelijkingsprijs.
Voldoende	<p>Naar oordeel van Aanbestedende Dienst blijkt uit de beschrijving dat op basis van kwaliteit, concreetheid, uitvoerbaarheid, relevantie en onderlinge samenhang de gevraagde elementen, Inschrijver op een <b>voldoende wijze</b> invulling geeft aan de wens van de Aanbestedende Dienst.</p> <p><i>Ergo: Er is sprake van voldoende/ neutrale toegevoegde meerwaarde.</i></p>	50% van de maximale waardevermindering in % op inschrijfprijs t.b.v. de vergelijkingsprijs.
Matig	<p>Naar oordeel van Aanbestedende Dienst blijkt uit de beschrijving dat op basis van kwaliteit, concreetheid, uitvoerbaarheid, relevantie en onderlinge samenhang de gevraagde elementen, Inschrijver op een <b>matige wijze</b> invulling geeft aan de wens van de Aanbestedende Dienst.</p> <p><i>Ergo: Er is sprake van geen toegevoegde meerwaarde en of het antwoord schiet tekort en sluit niet (genoeg) aan bij de wens.</i></p>	20% van de maximale waardevermindering in % op inschrijfprijs t.b.v. de vergelijkingsprijs.
Onvoldoende	<p>Beschrijving van de wenst is dermate <b>onbruikbaar of slecht</b> dat geen score kan worden toegekend. Ook wanneer een antwoord ontbreekt volgt deze score.</p>	0% van de maximale waardevermindering in % op inschrijfprijs t.b.v. de vergelijkingsprijs.



Om onze beoordelingssystematiek te verduidelijken treft u onderstaand een fictieve beoordeling, als voorbeeld, aan.

In dit voorbeeld gelden de volgende (fictieve) uitgangspunten:

Beoordelingsteam bestaat uit drie beoordelaars, te weten: beoordelaar 1, beoordelaar 2 en beoordelaar 3.

Er zijn drie kwaliteitscriteria, te weten: K1, K2 en K3.

Per kwaliteitscriterium zijn er drie te beoordelen punten.

Beoordeling uitstekend:	100%
Beoordeling goed:	75%
Beoordeling voldoende:	50%
Beoordeling matig:	20%
Beoordeling onvoldoende:	0%

Beoordeling K1 door beoordelaar 1:

1 <sup>e</sup> punt:	100%
2 <sup>e</sup> punt:	100%
3 <sup>e</sup> punt:	75%

Beoordeling K1 door beoordelaar 2:

1 <sup>e</sup> punt:	100%
2 <sup>e</sup> punt:	75%
3 <sup>e</sup> punt:	75%

Beoordeling K1 door beoordelaar 3:

1 <sup>e</sup> punt:	100%
2 <sup>e</sup> punt:	75%
3 <sup>e</sup> punt:	50%

In een plenair overleg van het beoordelingsteam, om te komen tot een oordeel op basis van consensus, worden de argumenten die hebben geleid tot de Individuele beoordeling besproken. In dit overleg kunnen leden van het beoordelingsteam besluiten om hun individuele beoordelingen aan te passen.

Na dit overleg zijn de individuele beoordelingen definitief.

Score K1:  $(100\% + 100\% + 75\% + 100\% + 75\% + 75\% + 100\% + 75\% + 50\%) / 9 = 83,33\%$ .

Behaalde score door Inschrijver op K1 is 75% (83,33% ligt dichterbij 75% dan bij 100%).

Dit is de score zoals deze wordt vermeld in onze resultaatbrief (gunning- of afwijzingsbrief).

In de resultaatbrief wordt de volgende informatie vermeld: behaalde scores van Inschrijver en van Inschrijver welke voor gunning in aanmerking komt (en indien score lager dan 100%, opgave waarom volgens beoordelingsteam niet optimaal/maximaal is gescoord).



Voorbeeld fictieve behaalde consensusscore van Inschrijver en van Inschrijver welke voor gunning in aanmerking komt, zoals deze o.a. in de resultaatbrief wordt vermeld:

Beoordeling Europese Aanbesteding					Lev. A.				
	Aanwezig	Max.	Perc.	Bedrag					
Bijlage 1.A. UEA	ja								
Bijlage 1.B. Referenties	ja								
Bijlage 2. Verklaring omtrent inschrijving	ja								
Bijlage 3. Prijzenblad	ja								
Bijlage 4. Kwaliteit (K1 t/m K3)	ja								
<b>P1. Totaalprijs prijzenblad (inschrijfprijs)</b>									<b>€ 100.000,00</b>
Kwaliteit K1.	35%	€ 35.000,00	75%	€ 26.250,00					
Kwaliteit K2.	20%	€ 20.000,00	75%	€ 15.000,00					
Kwaliteit K3.	15%	€ 15.000,00	100%	€ 15.000,00					
<b>P2. Totale waarde kwaliteit</b>	70%	€ 70.000,00		<b>€ 56.250,00</b>					
<b>Vergelijkingsprijs (P1 - P2)</b>									<b>€ 43.750,00</b>

Beoordeling Europese Aanbesteding					Lev.B.				
	Aanwezig	Max.	Perc.	Bedrag					
Bijlage 1.A. UEA	ja								
Bijlage 1.B. Referenties	ja								
Bijlage 2. Verklaring omtrent inschrijving	ja								
Bijlage 3. Prijzenblad	ja								
Bijlage 4. Kwaliteit (K1 t/m K3)	ja								
<b>P1. Totaalprijs prijzenblad (inschrijfprijs)</b>									<b>€ 110.000,00</b>
Kwaliteit K1.	35%	€ 38.500,00	100%	€ 38.500,00					
Kwaliteit K2.	20%	€ 22.000,00	75%	€ 16.500,00					
Kwaliteit K3.	15%	€ 16.500,00	75%	€ 12.375,00					
<b>P2. Totale waarde kwaliteit</b>	70%	€ 77.000,00		<b>€ 67.375,00</b>					
<b>Vergelijkingsprijs (P1 - P2)</b>									<b>€ 42.625,00</b>

In dit voorbeeld heeft leverancier B de laagste vergelijkingsprijs en komt derhalve in aanmerking voor gunning.



### **K1. Inhuur- en uitzendproces**

Openbaar Onderwijs Groningen hecht grote waarde aan een professioneel en zorgvuldig inhuur- en uitzendproces en wenst hierbij zoveel mogelijk te worden ontzorgd.

De inschrijver beschrijft op welke wijze hij invulling geeft aan zijn rol als werkgever voor de bij Openbaar Onderwijs Groningen ingezette flexibele externe arbeidskrachten.

De inschrijver dient hierbij minimaal onderstaande drie (3) onderdelen te beschrijven:

1. Werving en selectie.

De wijze waarop personeel voor Openbaar Onderwijs Groningen wordt geworven en geselecteerd, gericht op een goede match, inclusief de meerwaarde van deze aanpak en de voordelen voor Openbaar Onderwijs Groningen.

2. Tekortvakken.

De wijze waarop het wervings- en selectieproces specifiek wordt ingericht voor docenten in tekortvakken en de voordelen hiervan voor Openbaar Onderwijs Groningen.

3. Informatievoorziening.

De wijze waarop Openbaar Onderwijs Groningen wordt geïnformeerd over de voortgang en status van het wervings- en selectietraject en de voordelen hiervan voor Openbaar Onderwijs Groningen.

De score voor dit criterium zal plaatsvinden op basis van de door u gegeven toelichting.

De toelichting mag maximaal drie (3) A4 (enkelzijdig, leesbaar lettertype Trebuchet MS/Calibri/Arial 10 punt, incl. bijlagen) bevatten. Indien er meer dan drie (3) A4 wordt ingediend zullen enkel de eerste drie (3) pagina's worden beoordeeld.

Wij verzoeken u de bovenstaande punten chronologisch in uw beschrijving aan de orde te laten komen. Alle punten wegen even zwaar.

Het beoordelingsteam beoordeelt het proactief strategisch partnership op onderstaande aspecten:

- De mate waarin de aanpak meerwaarde creëert voor Openbaar Onderwijs Groningen.
- De overige aspecten zoals vermeld in dit hoofdstuk (o.a. gestructureerd en to-the-point).

Op basis van de beoordeling vindt de hierna te noemen vermindering op de totaalprijs vermeld op Prijzenblad plaats om de vergelijkingsprijs te bepalen als aangegeven in de vergelijkingsprijstabel in hoofdstuk 5.1.2.



## **K2. Goed werkgeverschap en begeleiding**

Openbaar Onderwijs Groningen hecht waarde aan professionalisering, een laag ziekteverzuim en 'goed werkgeverschap' voor flexibele externe uitzendkrachten en wenst hierin zoveel mogelijk te worden ontzorgd.

De inschrijver dient hierbij minimaal onderstaande drie (3) onderdelen te beschrijven:

1. Professionalisering.  
De wijze waarop aandacht wordt besteed aan professionaliseringsprogramma's voor flexibele externe uitzendkrachten en de voordelen hiervan voor Openbaar Onderwijs Groningen.
2. Ziekteverzuim en begeleiding.  
De wijze waarop het ziekteverzuim zo laag mogelijk wordt gehouden, hoe flexibele externe uitzendkrachten hierbij worden begeleid en de voordelen hiervan voor Openbaar Onderwijs Groningen.
3. Goed werkgeverschap.  
De wijze waarop invulling wordt gegeven aan goed werkgeverschap, waaronder begeleiding, introductie en afstemming met Openbaar Onderwijs Groningen vóór en tijdens de inzet, en de voordelen hiervan voor Openbaar Onderwijs Groningen.

De score voor dit criterium zal plaatsvinden op basis van de door u gegeven toelichting.

De toelichting mag maximaal drie (3) A4 (enkelzijdig, leesbaar lettertype Trebuchet MS/Calibri/Arial 10 punt, incl. bijlagen) bevatten. Indien er meer dan drie (3) A4 wordt ingediend zullen enkel de eerste drie (3) pagina's worden beoordeeld.

Wij verzoeken u de bovenstaande punten chronologisch in uw beschrijving aan de orde te laten komen. Alle punten wegen even zwaar.

Het beoordelingsteam beoordeelt het proactief strategisch partnership op onderstaande aspecten:

- De mate waarin de aanpak meerwaarde creëert voor Openbaar Onderwijs Groningen.
- De overige aspecten zoals vermeld in dit hoofdstuk (o.a. gestructureerd en to-the-point).

Op basis van de beoordeling vindt de hierna te noemen vermindering op de totaalprijs vermeld op Prijzenblad plaats om de vergelijkingsprijs te bepalen als aangegeven in de vergelijkingsprijstabel in hoofdstuk 5.1.2.



### **K3. Duurzaamheid**

Openbaar Onderwijs Groningen houdt rekening met duurzame inkoop van o.a. diensten en producten. Dit betekent dat ook milieuaspecten meewegen.

Beschrijf op welke wijze u hier invulling aan geeft.

De Inschrijver dient hierbij minimaal onderstaande twee (2) onderdelen te beschrijven:

1. Wat doet Inschrijver in het algemeen op het gebied van duurzaamheid en milieuvriendelijkheid?
2. Op welke wijze biedt u toegevoegde waarde voor Openbaar Onderwijs Groningen op het gebied van duurzaamheid en milieuvriendelijkheid?

De score voor dit criterium zal plaatsvinden op basis van de door u gegeven toelichting.

De toelichting mag maximaal twee A4 (enkelzijdig, leesbaar lettertype Trebuchet MS/Calibri/Arial 10 punt, incl. bijlagen) bevatten. Bij overschrijding van het maximaal toegestane aantal pagina's, wordt enkel het toegestane aantal pagina's beoordeeld. Pagina's die het maximum overschrijden, worden niet beoordeeld. Wij verzoeken u de bovenstaande punten chronologisch in uw beschrijving aan de orde te laten komen.

Alle punten wegen even zwaar.

Het beoordelingsteam beoordeelt dit onderdeel op:

- De mate waarin de aanpak meerwaarde creëert voor Openbaar Onderwijs Groningen.
- De overige aspecten zoals vermeld in dit hoofdstuk (o.a. gestructureerd en to-the-point).

Op basis van de beoordeling vindt de hierna te noemen vermindering op de totaalprijs vermeld op Prijzenblad plaats om de vergelijkingsprijs te bepalen als aangegeven in de vergelijkingsprijstabel in hoofdstuk 5.1.2.



#### K4. Kwaliteitsvragen Ja/Nee

K4.	Kwaliteitsvragen Ja/Nee	
U dient onderstaande vragen met “ja” of “nee” te beantwoorden.		
Vragen	Ja	Ja/Nee
	<b>Minderung t.b.v. vergelijkingsprijs</b>	
<p>Openbaar Onderwijs Groningen heeft als eis opgenomen dat zij is gerechtigd, zonder voorafgaande toestemming van de Opdrachtnemer, na 1.040 gewerkte uren (of in het geval van een deeltijdbaan naar rato) de flexibele externe arbeidskracht in dienst te nemen zonder dat opdrachtgever hiervoor een vergoeding aan de opdrachtnemer verschuldigd is. Bij eerdere overname van de flexibele externe arbeidskracht wordt een vergoeding naar rato betaald, uitgaande van een inzet 1.040 uur. Opdrachtgever treedt hierover in overleg met de opdrachtnemer (conform eis 14).</p> <p>Inschrijver gaat akkoord geen vergoeding aan Openbaar Onderwijs Groningen door te berekenen, bij het in dienst nemen van de flexibele externe uitzendkracht, na 960 gewerkte uren (of in het geval van een deeltijdbaan naar rato).</p>	<p>Ja = 1%</p> <p>Nee = € 0</p>	Ja/Nee
<p>Openbaar Onderwijs Groningen heeft als eis opgenomen dat zij is gerechtigd, zonder voorafgaande toestemming van de opdrachtnemer, na 1.040 gewerkte uren (of in het geval van een deeltijdbaan naar rato) de flexibele externe arbeidskracht in dienst te nemen zonder dat opdrachtgever hiervoor een vergoeding aan de opdrachtnemer verschuldigd is. Bij eerdere overname van de flexibele externe arbeidskracht wordt een vergoeding naar rato betaald, uitgaande van een inzet 1.040 uur. Opdrachtgever treedt hierover in overleg met de opdrachtnemer (conform eis 14).</p> <p>Inschrijver gaat akkoord geen vergoeding aan Openbaar Onderwijs Groningen door te berekenen, bij het in dienst nemen van de flexibele externe uitzendkracht, na 860 gewerkte uren (of in het geval van een deeltijdbaan naar rato).</p>	<p>Ja = 1%</p> <p>Nee = € 0</p>	Ja/Nee
<p>Openbaar Onderwijs Groningen heeft als eis opgenomen dat zij is gerechtigd, zonder voorafgaande toestemming van de opdrachtnemer, na 1.040 gewerkte uren (of in het geval van een deeltijdbaan naar rato) de flexibele externe arbeidskracht in dienst te nemen zonder dat opdrachtgever hiervoor een vergoeding aan de opdrachtnemer verschuldigd is. Bij eerdere overname van de flexibele externe arbeidskracht wordt een vergoeding naar rato betaald, uitgaande van een inzet 1.040 uur. Opdrachtgever treedt hierover in overleg met de opdrachtnemer (conform eis 14).</p> <p>Inschrijver gaat akkoord geen vergoeding aan Openbaar Onderwijs Groningen door te berekenen, bij het in dienst nemen van de flexibele externe uitzendkracht, na 760 gewerkte uren (of in het geval van een deeltijdbaan naar rato).</p>	<p>Ja = 2%</p> <p>Nee = € 0</p>	Ja/Nee



<p>Openbaar Onderwijs Groningen stelt als eis dat opdrachtnemer binnen <b>48 72</b> uur één of meer geschikte kandidaten aandraagt, voorzien van twee recente positieve schriftelijke referenties.</p> <p>Indien opdrachtnemer hier niet tijdig in slaagt, staat het Openbaar Onderwijs Groningen vrij om zelf een vervolgroute te bepalen (conform eis 35).</p> <p>Openbaar Onderwijs Groningen streeft naar zo kort mogelijke aandraagtijden.</p> <p>De inschrijver gaat akkoord met een verkorting van de aandraagtijd van <b>48 72</b> uur naar <b>36 48</b> uur.</p>	<p>Ja = 1%</p> <p>Nee = € 0</p>	<p>Ja/Nee</p>
<p>Openbaar Onderwijs Groningen stelt als eis dat opdrachtnemer binnen <b>48 72</b> uur één of meer geschikte kandidaten aandraagt, voorzien van twee recente positieve schriftelijke referenties.</p> <p>Indien opdrachtnemer hier niet tijdig in slaagt, staat het Openbaar Onderwijs Groningen vrij om zelf een vervolgroute te bepalen (conform eis 35).</p> <p>Openbaar Onderwijs Groningen streeft naar zo kort mogelijke aandraagtijden.</p> <p>De inschrijver gaat akkoord met een verkorting van de aandraagtijd van <b>48 72</b> uur naar <b>24 36</b> uur.</p>	<p>Ja = 2%</p> <p>Nee = € 0</p>	<p>Ja/Nee</p>
<p>Openbaar Onderwijs Groningen beoogt een opdrachtnemer te contracteren die, naast het leveren van eigen flexibele externe arbeidskrachten, ook optreedt als intermediair ('makelaar') voor de volledige flexibele schil.</p> <p>Deze situatie kan zich voordoen wanneer opdrachtnemer niet de gevraagde eigen flexibele externe arbeidskracht kan inzetten en een andere toeleverancier (uitzendbureau) wel.</p> <p>Opdrachtnemer draagt in die hoedanigheid zorg voor:</p> <ul style="list-style-type: none"><li>- De coördinatie en uitvoering van het volledige proces van vraag, selectie, inzet en administratieve afhandeling van (tijdelijke) capaciteitsbehoefte;</li><li>- Het contracteren en aansturen van één of meerdere toeleveranciers (uitzendbureaus);</li><li>- Het borgen van afspraken met deze toeleveranciers, waarbij opdrachtnemer volledig verantwoordelijk blijft voor de nakoming van de overeenkomst richting Openbaar Onderwijs Groningen.</li></ul> <p>Er ontstaat geen rechtstreekse contractuele relatie tussen Openbaar Onderwijs Groningen en de door opdrachtnemer ingeschakelde toeleveranciers.</p> <p>Doorlenen, tarieven en vergoeding.</p> <p>Inschrijver verklaart zich akkoord met het vervullen van de makelaarsrol, waarbij kandidaten van toeleveranciers worden doorgeleend aan Openbaar Onderwijs Groningen.</p> <p>Opdrachtnemer factureert aan Openbaar Onderwijs Groningen:</p> <ul style="list-style-type: none"><li>- Het uurtarief zoals door de toeleverancier in rekening gebracht, zonder opslag, vermeerderd met een makelaarsfee van maximaal 5%, berekend over het uurtarief van de toeleverancier.</li></ul> <p>Andere toeslagen, opslagen of vergoedingen zijn niet toegestaan.</p>	<p>Ja = 3%</p> <p>Nee = € 0</p>	<p>Ja/Nee</p>



<p>Opdrachtnemer verschaft desgevraagd volledige transparantie in de gehanteerde tarieven en verleent medewerking aan controles hierop.</p> <p>Opdrachtnemer gaat akkoord met het hiervoor vermelde.</p>		
<p>Openbaar Onderwijs Groningen beoogt een opdrachtnemer te contracteren die, naast het leveren van eigen flexibele externe arbeidskrachten, ook optreedt als intermediair ('makelaar') voor de volledige flexibele schil.</p> <p>Deze situatie kan zich voordoen wanneer opdrachtnemer niet de gevraagde eigen flexibele externe arbeidskracht kan inzetten en een andere toeleverancier (uitzendbureau) wel.</p> <p>Opdrachtnemer draagt in die hoedanigheid zorg voor:</p> <ul style="list-style-type: none"> <li>- De coördinatie en uitvoering van het volledige proces van vraag, selectie, inzet en administratieve afhandeling van (tijdelijke) capaciteitsbehoefte;</li> <li>- Het contracteren en aansturen van één of meerdere toeleveranciers (uitzendbureaus);</li> <li>- Het borgen van afspraken met deze toeleveranciers, waarbij opdrachtnemer volledig verantwoordelijk blijft voor de nakoming van de overeenkomst richting Openbaar Onderwijs Groningen.</li> </ul> <p>Er ontstaat geen rechtstreekse contractuele relatie tussen Openbaar Onderwijs Groningen en de door opdrachtnemer ingeschakelde toeleveranciers.</p> <p>Doorlenen, tarieven en vergoeding.</p> <p>Inschrijver verklaart zich akkoord met het vervullen van de makelaarsrol, waarbij kandidaten van toeleveranciers worden doorgeleend aan Openbaar Onderwijs Groningen.</p> <p>Opdrachtnemer factureert aan Openbaar Onderwijs Groningen:</p> <ul style="list-style-type: none"> <li>- Het uurtarief zoals door de toeleverancier in rekening gebracht, zonder opslag, vermeerderd met een makelaarsfee van maximaal 2%, berekend over het uurtarief van de toeleverancier.</li> </ul> <p>Andere toeslagen, opslagen of vergoedingen zijn niet toegestaan.</p> <p>Opdrachtnemer verschaft desgevraagd volledige transparantie in de gehanteerde tarieven en verleent medewerking aan controles hierop.</p> <p>Opdrachtnemer gaat akkoord met het hiervoor vermelde.</p>	<p>Ja = 5%</p> <p>Nee = € 0</p>	<p>Ja/Nee</p>
<p>* = Maximaal 15% vermindering bij zeven positieve antwoorden. Indien geen antwoord wordt gegeven op de desbetreffende vraag wordt er geen bedrag in mindering gebracht.</p> <p>Inschrijver dient desgevraagd te kunnen aantonen dat de gegeven antwoorden realistisch zijn en dient dit te kunnen onderbouwen.</p>		



#### 5.1.4 Gunningscriterium prijs.

- **Prijs:** te bepalen aan de hand van de vergelijkingsprijs conform ingevulde prijsbijlage:

Prijs		Geboden prijs
P1.	<ul style="list-style-type: none"><li>• <i>Totaalprijs vermeld op Prijzenblad (enkel de gevraagde informatie op het prijzenblad wordt gewaardeerd)</i></li></ul>	€

U dient alle cellen in te vullen op het prijzenblad, bijlage 3.

Alle vermelde prijzen en tarieven dienen gesteld te zijn in euro's, exclusief BTW. De door u aangeboden prijzen en tarieven dienen inclusief overige belastingen en/of heffingen te zijn. De prijzen worden aangeboden in twee decimalen.

Alle in bijlage 3 opgenomen aantallen en cijfers zijn indicatief, gebaseerd op gegevens uit het verleden. U kunt hieraan geen rechten ontleen, afwijkingen in de realisatie kunnen voorkomen.

Inschrijver geeft in bijlage 3 Prijzenblad de gevraagde prijzen op, ondertekent deze bijlage rechtsgeldig en voegt deze bij zijn inschrijving. Inschrijvers uploaden het volledig ingevulde en rechtsgeldig ondertekende bijlage 3 Prijzenblad als .xls(x) en .pdf-bestand.

De prijscomponenten zoals opgegeven in het prijzenblad (loonsomfactoren en bureaumarge) zullen worden gecontracteerd.

#### 5.1.5 Gunningsprocedure.

Alle inschrijvers ontvangen schriftelijk bericht over de gunningsbeslissing. Deze voorlopige gunningsbeslissing houdt geen aanvaarding in van het aanbod van de inschrijver(s) zoals bedoeld in artikel 6:217 eerste lid BW en er komt dus door deze voorlopige gunningsbeslissing geen overeenkomst tot stand.

De inschrijvers van wie de inschrijving is afgewezen ontvangen in het schriftelijk bericht betreffende de gunningsbeslissing de motivering van de afwijzing. In dit bericht wordt (worden) de naam (namen) van de inschrijver(s), die de economisch meest voordelige inschrijving heeft (hebben) gedaan op basis van de beste prijs-kwaliteitsverhouding vermeld alsmede de kenmerk(en) en voorde(e)l(en) van de winnende inschrijving(en) ten opzichte van hun eigen inschrijving.

Bezwaar tegen de afwijzing dient kenbaar gemaakt te worden conform het bepaalde in deel B onder 4.



De volgende documenten en formulieren maken als bijlagen deel uit van dit Beschrijvend document en zijn als separate bijlagen opgenomen.

BIJLAGE 1.A UNIFORM EUROPEES AANBESTEDINGSDOCUMENT (UEA)

BIJLAGE 1.B REFERENTIEOPDRACHT

BIJLAGE 2 VERKLARING OMTRENT INSCHRIJVING

BIJLAGE 3 PRIJZENBLAD

BIJLAGE 4 LIJST VAN EISEN

BIJLAGE 5 CONTRACTUELE BEPALINGEN

    Bijlage 5.A Concept Raamovereenkomst

    Bijlage 5.B Algemene Inkoopvoorwaarden Openbaar Onderwijs Groningen

    Bijlage 5.C Model Verwerkersovereenkomst 4.0

BIJLAGE 6 FORMAT VOOR HET STELLEN VAN VRAGEN

BIJLAGE 7 KWALITEITSVRAGEN JA/NEE