

project

Transformatie en nieuwbouw voor het nieuwe
Frans Hals Museum te Haarlem

betreft

Selectieleidraad integrale ontwerp- en adviesopdracht

datum

19-05-2026

documentcode

FHM2601R001

opdrachtgever

Gemeente Haarlem
Frans Hals Museum

Inhoud

1	Inleiding	3
1.1	De aanbesteding	4
2	Het project en de opdracht	5
2.1	Het Frans Hals Museum	5
2.2	De Egelantier	5
2.3	De opdracht	6
3	Aanbestedingsprocedure	9
3.1	De spelregels	9
3.2	De procedure in vogelvlucht	9
3.3	De selectiefase	10
4	Geschiktheidseisen en selectiecriteria	12
4.1	Selectiecommissie	12
4.2	Stappenplan beoordeling	12
5	Vooruitblik dialoog- en inschrijvingsfase	17
6	Klachtenregeling en nadere bepalingen	19
6.1	Klachtenregeling	19
6.2	Nadere bepalingen	19
	Bijlage 1: Checklist aanmelding	23
	Bijlage 2: UEA (wettelijk model)	24
	Bijlage 3: Model projectgegevens	25
	Bijlage 4: Omschrijving van de opgave	26

1 Inleiding

Voor u ligt de selectieleidraad met betrekking tot de aanbesteding van 'Het nieuwe Frans Hals museum' in Haarlem.

De gemeente Haarlem en het Frans Hals Museum hebben het voornemen het huidige museum een nieuwe toekomst te geven in het karakteristieke Egelantiercomplex te Haarlem. Met deze bijzondere herhuisvesting ontstaat een kansrijke opgave waarin kunst, geschiedenis, cultuur en stedelijke vernieuwing samenkomen.

Het project vindt plaats in nauwe samenwerking tussen gemeente en museum, waarbij vanuit een gezamenlijke projectorganisatie wordt gewerkt aan huisvesting van de collectie in het monumentale complex. De Egelantier, een rijksmonument met hoge, royale ruimten en een groene setting, biedt hierbij een unieke kans om een toekomstbestendig, duurzaam en gastvrij museum te realiseren dat goed zichtbaar is in de stad, en zich goed voegt in het stedelijk weefsel als een herkenbare museumlocatie.

We zoeken een excellent integraal ontwerpteam, bestaande uit een ruimtelijk- en een technisch ontwerpteam, dat, in harmonieuze afstemming met de opdrachtgever en eindgebruikers, deze transformatie met visie en vakmanschap vorm kan geven en een uitmuntend publieksgebouw en omgeving kan ontwerpen dat kan dienen als nieuwe vestigingslocatie voor het Frans Hals Museum. Er wordt binnen deze selectie nadrukkelijk gekozen op ontwerp kwaliteit en teamsamenstelling.



Voorgevel van de Egelantier

Foto: Gemeente Haarlem

De opdracht wordt met een Europese concurrentiegerichte dialoog aanbesteed, en is opgedeeld in een tweetal fasen. In de eerste fase, de selectiefase, kunnen ruimtelijke ontwerpteams zich aanmelden voor deelname aan de aanbesteding, waarna er een selectie plaatsvindt op basis van uitsluitingsgronden, geschiktheidseisen en selectiecriteria.

De selectiecommissie selecteert vier ruimtelijke ontwerpteams, conform hoofdstukken 3 en 4 van deze selectieleidraad, die voor de tweede fase, de dialoog- en inschrijvingsfase, een uitnodiging ontvangen tot het opstellen van een visie en het indienen van een inschrijving. De vier geselecteerde ruimtelijke ontwerpteams zullen voor aanvang van deze fase hun technische ontwerpers in concept voorstellen, waarmee zij gezamenlijk een integraal ontwerpteam vormen en de dialoog- en inschrijvingsfase doorlopen.

De gemeente Haarlem is voornemens om uiteindelijk met één integraal ontwerpteam een overeenkomst te sluiten.

Gezien de aard van de opgave en de nadruk op ontwerp kwaliteit, heeft de gemeente ervoor gekozen om de gunning uitsluitend op kwaliteit te baseren en te werken met een vaste prijs.

Deze selectieleidraad gaat over de selectiefase, en biedt waar mogelijk alvast inzicht in de dialoog- en inschrijvingsfase. In hoofdstuk 2 staat meer informatie over het project en de opdracht, in hoofdstuk 3 staat de te volgen aanbestedingsprocedure, hoofdstuk 4 toont de geschiktheidseisen en de selectiecriteria, hoofdstuk 5 geeft alvast een doorkijkje naar de dialoog- en inschrijvingsfase en hoofdstuk 6 gaat over de nader geldende voorwaarden.

De aanbesteder is de gemeente Haarlem. ZRI begeleidt de aanbesteding. Alle communicatie vindt via TenderNed plaats.

1.1 De aanbesteding

Het Frans Hals Museum gaat verhuizen, van haar huidige locatie aan het Groot Heiligland te Haarlem naar het aangrenzende Egelantiercomplex aan de Gasthuisvest, een rijksmonument. De Egelantier zal hiervoor moeten worden getransformeerd en uitgebreid.

Deze aanbesteding betreft het contracteren van een integraal ontwerpteam, van ruimtelijke en technische ontwerpers, voor het transformeren van de Egelantier en het geschikt maken voor het Frans Hals Museum.

De selectiefase richt zich op de selectie van 4 voor deze opdracht geschikte ruimtelijke ontwerpteams, waarbij elk ruimtelijk ontwerpteam tenminste bestaat uit architect(en), restauratie- en erfgoed specialist(en), stedenbouwkundig en buitenruimte ontwerpers en eventueel interieurarchitect(en).

Op basis van geschiktheidseisen en selectiecriteria worden maximaal vier ruimtelijke ontwerpteams geselecteerd.

De geselecteerde ruimtelijke ontwerpteams stellen aan het begin van de dialoog- en inschrijvingsfase hun technische ontwerpteam in concept voor, bestaande uit tenminste een constructeur, installatieadviseur, adviseur bouwfysica, akoestiek en brandveiligheid en een duurzaamheidsadviseur. De combinatie van dit ruimtelijke- en technische ontwerpteam vormt tezamen een integraal ontwerpteam dat, in dialoog met de opdrachtgever en de gebruikers, hun visie op de opgave verder uitwerkt in de dialoog- en inschrijvingsfase. Voor de dialoog- en inschrijvingsfase dienen de integrale ontwerpteams een visie, een plan van aanpak en een integraal ontwerpteam in. Op basis hiervan beoordeelt de selectiecommissie de inschrijvingen en wordt de opdracht gegund aan het integrale ontwerpteam met de beste kwalitatieve beoordeling. De gemeente is voornemens de opdracht te verstrekken tegen een vaste prijs, gebaseerd op een vooraf gemaakte inschatting van de te verrichten werkzaamheden.

Voor deze opgave is het van belang dat de ruimtelijke ontwerpteams beschikken over brede ontwerp kennis en -ervaring, waaronder het omgaan met transformatie en renovatie van bestaande historische gebouwen, het reguleren van publieksstromen en de daarbij horende veiligheids- en beveiligingsschillen, en met complexe stedelijke inpassingen, en architectonische, landschappelijke en ruimtelijke samenhang.

Ervaring met het ontwerpen van een museum is geen vereiste. Hoewel deze ervaring wel wordt gehonoreerd bij de selectiecriteria, kan het ontbreken hiervan worden gecompenseerd door kwaliteiten op andere gebieden. Ook ruimtelijke ontwerpteams zonder specifieke ervaring met het ontwerpen van een museum worden daarom uitgenodigd om deel te nemen aan de selectieprocedure. Wel wordt aanbevolen om in dat geval specifieke expertise (kennis over en ervaring met ruimtelijk ontwerpen i.r.t. musea of kunst/cultuur gebouwen) op een andere manier binnen het ruimtelijk ontwerpteam op te nemen.

2 Het project en de opdracht

In dit hoofdstuk worden het project en de opdracht toegelicht. Een uitgebreidere omschrijving van de opgave is als losse bijlage bij de selectieleidraad gevoegd in TenderNed.

2.1 Het Frans Hals Museum

Het Frans Hals Museum beheert en presenteert de waardevolle kunstcollectie van de stad Haarlem, die door de eeuwen heen is opgebouwd en nationaal en internationaal wordt erkend voor haar kwaliteit en betekenis. Het museum toont zowel de wereldberoemde meesterwerken van Frans Hals als een brede collectie oude, moderne en hedendaagse kunst. Gemeente en museum werken gezamenlijk aan het beheer en de presentatie van deze collectie binnen de monumentale huisvesting van het museum.

Het museum is momenteel gevestigd op twee locaties, aan het Groot Heiligland en de Grote Markt. Beide gebouwen hebben een rijke historie, maar kennen in hun huidige staat beperkingen voor de museale exploitatie. De gebouwen zijn bouwtechnisch en installatietechnisch onvoldoende om de collectie op een toekomstbestendige wijze te tonen. De isolatie- en luchtdichtheidswaarden zijn laag, het realiseren van stabiele klimaatcondities voor zowel de collectie als de bezoekers is niet haalbaar en er zijn beperkingen in de logistiek en publiekvoorzieningen. Daarnaast is de spreiding over twee gebouwen verwarrend en inefficiënt voor bezoekers. De huidige situatie biedt geen afzonderlijk tentoonstellingsgebied, waardoor wisseltentoonstellingen alleen mogelijk zijn door delen van het museum tijdelijk te sluiten, met complexe en risicovolle verplaatsingen van kunst als gevolg. Ook brengt de dubbele huisvesting extra kosten en organisatorische lasten met zich mee. Deze combinatie van ruimtelijke, museale, bouwkundige en logistieke beperkingen maakt dat vernieuwing noodzakelijk is.

Deze conclusies hebben geleid tot een breed haalbaarheidsonderzoek waarin meerdere toekomstscenario's voor het museum met elkaar zijn vergeleken en de budgettaire kaders zijn vastgesteld. Daarbij zijn de mogelijkheden onderzocht om het museum op de huidige locaties te behouden en te renoveren, om een unilocatie te realiseren op het Groot Heiligland met een ondergrondse uitbreiding, en om het museum volledig te huisvesten in de Egelantier. Uit deze vergelijking kwam de verhuizing naar de Egelantier als meest geschikte optie naar voren. Deze variant biedt de beste combinatie van ruimtelijke mogelijkheden, uitvoerbaarheid, duurzaamheid en publiekswaarde, en vormt daarom de basis voor de verdere uitwerking van de nieuwe huisvesting van het Frans Hals Museum.

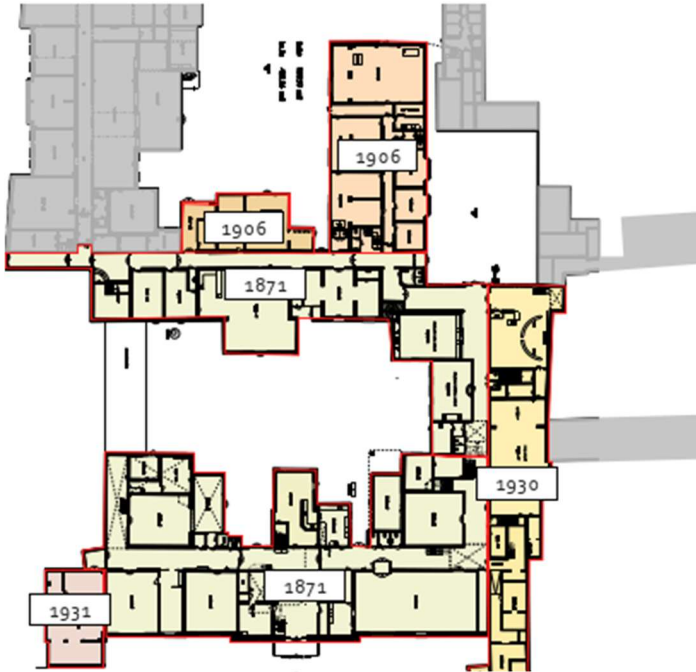
2.2 De Egelantier

Het Egelantiercomplex is een monumentaal ensemble in de Haarlemse binnenstad dat door de eeuwen heen verschillende functies heeft gekend. Op deze plek bevonden zich achtereenvolgens het middeleeuwse Minderbroedersklooster en vanaf de zestiende eeuw het Sint Elisabeths Gasthuis, een van de oudste ziekenzorginstellingen van de stad. Eeuwen van hergebruik, uitbreidingen en modernisering, waaronder de negentiende-eeuwse bouwfase met het corridorstelsel, hebben geleid tot een architectuur waarin verschillende tijdlagen nog steeds zichtbaar zijn. Restanten van kloosterstructuren, zeventiende-eeuws muurwerk en voormalige regentenkamers maken deze ontwikkeling tastbaar.

Het gebouw heeft bovendien een sterke plek in het collectieve geheugen van Haarlem. Generaties Haarlemmers zijn er geboren, verzorgd of werkzaam geweest, waardoor het complex grote persoonlijke en maatschappelijke betekenis heeft. Na de ziekenhuisfunctie kreeg het in de jaren zeventig een nieuw leven als cultureel centrum De Egelantier. Ook bestaat er een directe kunsthistorische relatie met het Frans Hals Museum: Frans Hals schilderde in 1641 het portret van de regenten van het Sint Elisabeths Gasthuis, één van de topstukken van de collectie.

De Egelantier is een historisch gegroeid complex, bestaande uit meerdere bouwdelen rond een binnentuin, met hoge ruimten, brede gangen en representatieve zalen die zich goed lenen voor museale functies. Met name de vleugels met grote verdiepingshoogten bieden een sterke basis voor hoogwaardige collectiepresentatie. De groene setting, bestaande uit de

binnentuin, de Egelantiertuin en de groene entreezone aan de Gasthuisvest, vormt een bijzondere ruimtelijke kwaliteit en biedt kansen om het museum beter zichtbaar, toegankelijk en uitnodigend te maken voor bezoekers en de omgeving. Daarbij wordt voortgebouwd op de historische publieke en verbindende rol die het complex als gasthuis en culturele plek in de stad heeft vervuld. Tegelijkertijd verkeert het gebouw in een staat die renovatie noodzakelijk maakt door achterstallig onderhoud en beperkte bouwfysische prestaties. Dit maakt een integrale transformatie logisch en noodzakelijk.



Bouwsegmentering van de Egelantier

De Egelantier biedt een samenhangende combinatie van museale kwaliteit, ruimte, flexibiliteit en logistieke mogelijkheden. De schaal van het gebouw biedt ruimte om (een substantieel deel van) het museale programma onder te brengen, waaronder een hoogwaardig tentoonstellingsgebied, onder voorbehoud van verdere uitwerking en monumentale randvoorwaarden. Ook de ligging en oriëntatie van het complex bieden potentie, met een duidelijke zichtbaarheid in de stad en een ontsluiting aan de Gasthuisvest, die aanknopingspunten biedt voor publiek en logistiek. De keuze voor een nieuwe locatie maakt het mogelijk dat het huidige museum gedurende de verbouwing grotendeels open kan blijven, met positieve effecten voor publieksbereik en programmatische continuïteit.

In de totale afweging vormt de Egelantier daarmee een solide, toekomstbestendige en herkenbare huisvestingslocatie voor het nieuwe Frans Hals Museum, waar de museale ambities voor de komende decennia gerealiseerd kunnen worden.

2.3 De opdracht

De opdracht (het 'object van aanbesteding') betreft het integrale ruimtelijke en technische ontwerp: het architectonische, programmatische, bouwkundige, technische en buitenruimte ontwerp, alsmede de stedenbouwkundige inpassing, voor de transformatie en de eventuele gedeeltelijke vernieuwbouw van de Egelantier tot de nieuwe huisvesting van het Frans Hals Museum.

De opdracht omvat daarnaast de integrale ontwerp-coördinatie die nodig is om het monumentale gebouw, de nieuwe toevoegingen en de museale functies als één samenhangend geheel te laten functioneren. Informatie over het object van aanbesteding kan tijdens de procedure worden geactualiseerd; eventuele wijzigingen worden tijdig gecommuniceerd.

Het integrale ontwerpteam is binnen de opdracht verantwoordelijk voor het ontwerp van het volledige gebouw, inclusief de gebouw gebonden buitenruimtes die direct bij de museale functie horen, zoals de entreezone aan de Gasthuisvest, de binnentuin, logistieke buitenruimten en de ruimten rondom de expeditie. De verantwoordelijkheid van het integrale ontwerpteam strekt zich uit tot en met de gebouwschil. De gemeente is eindverantwoordelijk voor de openbare ruimte en de eventuele gebiedsontwikkelingsaspecten rondom het complex. Van de integrale ontwerpteams wordt verwacht dat ze in het ontwerp aandacht hebben voor een zorgvuldige aansluiting van het gebouw op de omgeving, waarbij ook de relatie met omliggende publieke ruimte op hoofdlijnen meegenomen kan worden, zonder dat dit tot de directe ontwerpscope behoort.

Voor de Egelantiertuin wordt een ontwerp-suggestie verwacht in samenhang met het interne programma, zodat gebouw en openbare ruimte optimaal op elkaar aansluiten en als cultureel ankerpunt in de stad gaan functioneren. Onderstaand zijn de projectgrenzen van deze opdracht weergegeven en de inpassing daarvan in de omgeving.



Plankaart van de Egelantier

De opdracht omvat de restauratie van waardevolle bouwdelen. Voor het creëren van een hoogwaardig wisseltentoonstellingsgebied kan, binnen de uitgangspunten van erfgoed en monumentenzorg, een verdergaande transformatie of gedeeltelijke nieuwbouw aan de orde zijn. Tot de opdracht behoren onder andere de ruimtelijke inrichting voor collectiepresentatie, wisseltentoonstellingen, publiekvoorzieningen, logistiek, beveiligingszones, medewerkersruimten en museaal-technische faciliteiten. Daarnaast maakt het ontwerp van de benodigde installaties, klimaatcondities, bouwfysische uitgangspunten en constructieve ingrepen onderdeel uit van de opdracht.

De opdracht zal gefaseerd worden verleend, op basis van een te sluiten overeenkomst conform DNR 2025 en het daarop van toepassing zijnde addendum van de gemeente Haarlem. De vergoeding voor de ontwerpoperdacht zal worden gebaseerd op een raming van benodigde werkzaamheden in relatie tot de gegeven opgave. De exacte systematiek, uitgangspunten en fasering worden in de dialoog- en inschrijvingsfase nader toegelicht. Een opdrachtverlening voor één fase leidt niet automatisch tot opdrachtverlening voor een daaropvolgende fase; de vervolgfases worden separaat en op basis van voortgang, kwaliteit en besluitvorming door de opdrachtgever gegund, zonder dat hieraan aanspraken op vervolgoopdrachten of enige kosten- of schadevergoeding kunnen worden ontleend.

In de dialoog- en inschrijvingsfase wordt van de geselecteerde integrale ontwerpteams een visie op de opdracht gevraagd (cf. de Richtlijn Gezonde Architectenselecties van de BNA). Door een visie met beelden uit te vragen, behouden de opdrachtgever en het integraal ontwerpteam ruimte voor interactie tijdens het ontwerpproces dat volgt op deze aanbesteding. In de visie wordt een aanzet gegeven voor het ruimteconcept (binnen- en buitenruimte), inclusief publieksruimten, verblijfsgebieden en tentoonstellingsruimten, evenals de routing voor bezoekers en medewerkers, de aanvoer en opslag van museumstukken en de relatie tussen ontwerp en erfgoed.

De visie geeft inzicht in de werkwijze en het kennisniveau van het integraal ontwerpteam in relatie tot de opdracht. De visie geeft ook inzicht in de vraag hoe het integrale ontwerpteam de opdrachtgever betreft in het ontwerpproces.

In de dialoog- en inschrijvingsleidraad zal worden benoemd wat exact wordt verwacht van deze visie. De visie betreft nadrukkelijk geen (schets)ontwerp, maar is bedoeld om inzicht te geven in de ontwerpbenadering, werkwijze en samenwerking van het integraal ontwerpteam. De hieronder gevraagde onderdelen dienen dit doel te ondersteunen en worden daarom op hoofdlijnen en schematisch niveau verwacht. Naar de huidige inzichten zal in de dialoog- en inschrijvingsleidraad worden gevraagd dat de visie de volgende onderdelen bevat:

- een met beelden ondersteunde visie;
- referentiebeelden en/of schetsmatig getekende impressies die de ruimtelijke kwaliteit van de visie weergeven en de integrale ontwerpvisie voor het gehele ensemble (bestaand gebouw, eventuele nieuwbouw en buitenruimte) ondersteunen en toelichten, en die het architectonisch en/of ruimtelijk beeld van de bebouwing en de buitenruimte weergeven;
- schematische voorstellen voor de integratie van museale randvoorwaarden, zoals klimaatcondities, collectiepresentatie en de scheiding van openbare en niet-openbare ruimten;
- referentiebeelden en/of schetsmatig uitgewerkte voorstellen voor de benodigde duurzaamheidsmaatregelen in relatie tot de monumentale waarden van het bestaande gebouw;
- voorstel voor de procesmatige aanpak en de invulling van de beoogde samenwerking, de participatie met omwonenden en de thema's ruimtelijke kwaliteit, programma, erfgoed en duurzaamheid.

NB: (Al gegenereerde) visualisaties, maquettes en/of ontwerptekeningen op schaal worden niet gevraagd bij de dialoog- en inschrijvingsfase. Dergelijke bij de inzending meegestuurde of getoonde producten worden terzijde geschoven en niet meegenomen in de beoordeling; alle bladzijdes met deze producten worden uit de inschrijving verwijderd voorafgaand aan de beoordeling door de selectiecommissie.

Na afronding van de dialoog- en inschrijvingsfase vangt de formele ontwerpoperpdracht aan met de fase Schets Ontwerp. De opdrachtverlening vindt gefaseerd plaats. Bij een succesvol doorlopen ontwerp- en uitvoeringstraject loopt de opdracht door tot en met de fase Gebruik-Exploitatie (cf. DNR-STB 2014), inclusief esthetisch toezicht tijdens de realisatie. Hierbij benadrukt de gemeente dat zij de intentie heeft het project voortvarend te realiseren en dat de integrale ontwerpoperpdracht is bedoeld voor samenhangende uitvoering door het geselecteerde integrale ontwerpteam, en niet om onderdelen daarvan separaat uit te besteden.

De gemeente bepaalt op een later moment op welke wijze en op welk moment de uitvoeringsopdrachten worden aanbesteed, bijvoorbeeld op basis van een Definitief Ontwerp of een Technisch Ontwerp. De opdrachtgever behoudt zich het recht voor om de omvang en afbakening van de integrale ontwerpoperpogave aan te passen, afhankelijk van de gekozen aanbestedingsstrategie voor de uitvoering.

Voor de transformatie van de Egelantier en de huisvesting van het Frans Hals Museum is een bouwkostenbudget beschikbaar van circa € 45.000.000,- voor een opdracht met een omvang van circa 6.600 m² bvo.

3 Aanbestedingsprocedure

In dit hoofdstuk is meer informatie over de aanbestedingsprocedure opgenomen.

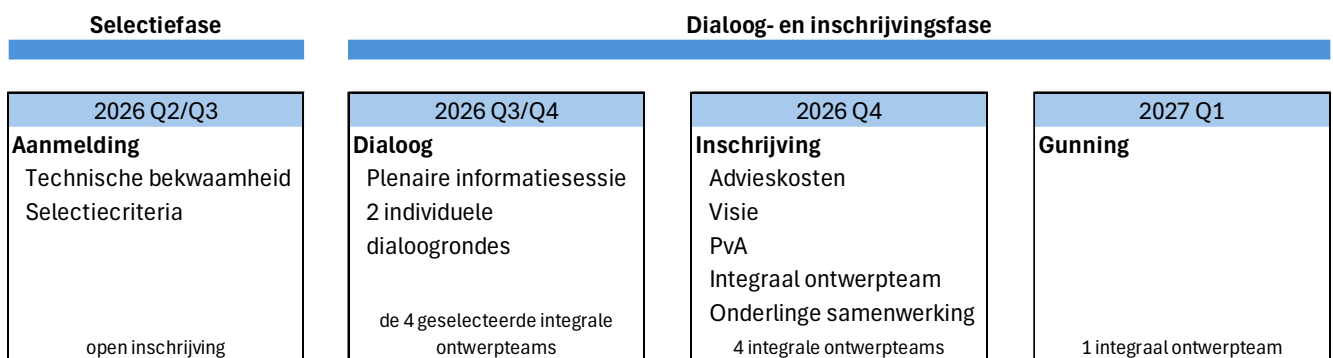
3.1 De spelregels

De aanbesteding vindt plaats volgens een Europese concurrentiegericht dialogo. De spelregels zijn omschreven in de Aanbestedingswet 2012 en het Europese deel van hoofdstuk 4 van het ARW 2016, met dien verstande dat geen sprake is van een werk maar van een dienst.

Daarnaast is deze aanbesteding ook gebaseerd op de 'Richtlijn Gezonde Architectenselecties' en de 'Richtlijn Evenwichtige Architectenselecties' van de BNA. De daarin opgenomen aanbevelingen zijn opgevolgd.

3.2 De procedure in vogelvlucht

In de aanbestedingsprocedure worden achtereenvolgens onderstaande stappen gezet. Deze zijn onderstaand schematisch op hoofdlijnen geschetst.



De eerste fase van de concurrentiegericht dialogo is de selectiefase, waarover deze leidraad gaat.

In deze fase kunnen alle geïnteresseerde ruimtelijke ontwerpteams zich aanmelden. Het is daarbij noodzakelijk dat u zich op tijd aanmeldt én voldoet aan de geschiktheidseisen. De geschiktheidseisen zijn samen met de selectiecriteria en de beoordelingsmethodiek beschreven in hoofdstuk 4. De in te dienen gegevens zijn opgesomd in bijlage 1.

Indien meer dan vier ruimtelijke ontwerpteams aan deze geschiktheidseisen voldoen zal, aan de hand van de selectiecriteria, worden bepaald welke ruimtelijke ontwerpteams worden uitgenodigd voor de dialogo- en inschrijvingsfase. De vier ruimtelijke ontwerpteams die het beste scoren op de selectiecriteria krijgen zo'n uitnodiging.

In de dialogo- en inschrijvingsfase werken de vier integrale ontwerpteams (de ruimtelijke ontwerpteams samen met de door hen geselecteerde technische ontwerpteams) via een start/informatiebijeenkomst in de Egelantier en twee dialoogrondes toe naar een visie (cf. de Richtlijn Gezonde Architectenselecties van de BNA), die de basis vormt voor hun inschrijving. Voor een vooruitblik op de dialogo- en inschrijvingsfase, zie hoofdstuk 5.

Hoewel de aanbesteding is gericht op het selecteren van een integraal ontwerpteam, richt deze eerste fase van de aanbesteding, de selectiefase, zich primair op het selecteren van vier ruimtelijke ontwerpteams, die tenminste bestaan uit architect(en), restauratie- en erfgoed specialist(en), stedenbouwkundig en buitenruimte ontwerpers, en eventueel interieurarchitect(en).

Vanaf het begin van de dialogo- en inschrijvingsfase worden ook de technische ontwerpers binnen het integraal ontwerpteam betrokken, zoals de installatieadviseur, constructeur, bouwfysicus en duurzaamheidsadviseur.

De vier geselecteerde ruimtelijke ontwerpteams maken in die fase kenbaar hoe zij hun integraal ontwerpteam samenstellen en welke partijen zij voor de technische disciplines inzetten. De technische ontwerpers mogen daarbij in de dialoog- en inschrijvingsfase aan meerdere integrale ontwerpteams deelnemen; het is dus mogelijk dat een installatieadviseur of andere specialist bij meerdere integrale ontwerpteams is aangesloten.

Voor meer informatie over de uitwerking hiervan, zie paragraaf 3.3.4.

3.3 De selectiefase

In deze paragraaf is de selectiefase stap voor stap beschreven.

3.3.1 Selectiestukken

De selectiestukken, op basis waarvan ruimtelijke ontwerpteams een aanmelding voor de selectiefase kunnen indienen, bestaan uit:

1. deze selectieleidraad incl. bijlagen;
2. nota's van inlichtingen;

Indien de selectiestukken onderling tegenstrijdig zijn prevaleert het selectiestuk met de meest recente datum. Bij strijdigheid tussen twee of meer nota's van inlichtingen onderling prevaleert de meest recente nota van inlichtingen.

3.3.2 Stellen van vragen

Vragen kunt u indienen via TenderNed conform het bijgeleverde *.xls(x) format (als bijlage in een bericht) en niet via de vraag-antwoordmodule van TenderNed. In de aanbestedingsplanning (paragraaf 3.3.6) leest u tot wanneer dat kan en wanneer de vragen beantwoord worden. De beantwoording gebeurt met een geanonimiseerde nota van inlichtingen.

Telefonisch of anderszins worden geen vragen beantwoord of inlichtingen verstrekt.

3.3.3 Indienen aanmelding

Indien u in aanmerking wilt komen voor selectie moet u een aanmelding indienen. Dat moet op tijd. Zie paragraaf 3.3.6 voor de aanbestedingsplanning, waarin het uiterste moment van het indienen van een aanmelding is omschreven.

Let op dat het indienen van een aanmelding even tijd kan kosten. Op de volgende website leest u stap voor stap hoe dit werkt: <https://www.tenderned.nl/cms/nl/voor-ondernemingen/tenderned-gebruiken-als-ondernemer>.

3.3.4 Samenwerking met anderen

De ruimtelijke ontwerpteams dienen een aanmelding in te dienen gedurende de selectiefase. Wanneer de selectiefase wordt afgerond, en de vier geselecteerde ruimtelijke ontwerpteams doorgaan naar de dialoog- en inschrijvingsfase, dienen deze bij de start van de dialoog- en inschrijvingsfase de (concept) invulling van hun integrale ontwerpteam in, bestaande uit het ruimtelijke- en het technische ontwerpteam. Dit integrale ontwerpteam doorloopt gezamenlijk de dialoofase en dient vervolgens een inschrijving in. Het integrale ontwerpteam dat de opdracht gegund krijgt zal vervolgens alle vervolgfases van het project gezamenlijk doorlopen. Hierbij wordt van een continuïteit in leden van dit team uitgegaan. Alleen in uitzonderlijke gevallen zal hiervan afgeweken kunnen worden.

Zoals in de inleiding al is aangegeven, ervaring met het ontwerpen van een museum is geen vereiste. Hoewel deze ervaring wel wordt gehonoreerd bij de selectiecriteria, kan het ontbreken hiervan worden gecompenseerd door kwaliteiten op andere gebieden. Ook architectenbureaus zonder specifieke ervaring met het ontwerpen van een museum worden daarom uitgenodigd om deel te nemen aan deze selectieprocedure. Voor deze opdracht is het van belang dat de ruimtelijke ontwerpteams

beschikken over brede ontwerp kennis en -ervaring, waaronder het omgaan met transformatie en renovatie van bestaande historische gebouwen, publieksstromen en de daarbij horende veiligheids- en beveiligingsschillen, en met complexe stedelijke inpassingen, landschappelijke en ruimtelijke samenhang en architectuur. Het kan dus goed zijn dat een jong architectenbureau zich aanmeldt voor deze selectie zonder ervaring met het ontwerpen van een museum. In dat geval wordt aanbevolen om specifieke expertise (kennis over en ervaring met ruimtelijk ontwerpen i.r.t. musea of kunst/cultuur gebouwen) op een andere manier binnen het ruimtelijke ontwerp team op te nemen. Hierdoor zijn verschillende samenstellingen van ruimtelijke ontwerp teams mogelijk, zoals bijvoorbeeld een architectenteam bestaande uit een jong architectenbureau met ervaring in circulair bouwen die samenwerkt en een indiening voltooit met een architectenbureau met ervaring in het ontwerpen van musea.

Om met meerdere architecten, erfgoed- en renovatiespecialisten of interieurarchitecten in een ruimtelijk ontwerp team een aanmelding in te dienen kunt u een combinatie ('samenwerkingsverband') vormen met een ander en/of een beroep doen op een ander (een 'derde'). Hieronder is beschreven hoe dit werkt.

Samenwerkingsverband

Als u een samenwerkingsverband vormt, dan moet u dat kenbaar maken bij aanmelding. De deelnemers uit het samenwerkingsverband dienen ieder afzonderlijk het Uniform Europees Aanbestedingsdocument (UEA) in te dienen. Voorwaarden omtrent het aanmelden als samenwerkingsverband zijn te vinden in paragraaf 6.2, artikel 13.

Derden

Derden waarop u een beroep doet om te voldoen aan de gestelde geschiktheidseisen moet u vermelden in het UEA onder deel II C. Ook de derden dienen afzonderlijk het UEA (bijlage 2) in te vullen en in te dienen, met uitzondering van delen II C, II D, IV en V. Als u zich beroept op een derde, dan moet u desgevraagd op grond van artikel 2.94 van de Aanbestedingswet 2012 kunnen aantonen dat u bij het uitvoeren van de opdracht ook daadwerkelijk kunt beschikken over de middelen en/of diensten van die derde waarop een beroep wordt gedaan.

3.3.5 Bekendmaking selectieresultaat

Na de beoordeling van de aanmeldingen zal de aanbesteder alle ruimtelijke ontwerp teams gelijktijdig via TenderNed informeren over de uitslag van de selectiefase. De uitslag zal bestaan uit:

- het aantal (geldige) aanmeldingen;
- het door het betreffende ruimtelijke ontwerp team behaalde aantal punten voor de selectiecriteria (totaal en per selectie criterium), met een beknopte motivering;
- de rangorde van het betreffende ruimtelijke ontwerp team t.o.v. de andere geschikte ruimtelijke ontwerp teams;
- de bedrijfsnaam (of, in geval van aanmelding in een samenwerkingsverband, bedrijfsnamen) van de geselecteerde ruimtelijke ontwerp teams.

3.3.6 Planning van de selectiefase

	Activiteit	Termijn
1	Publicatie aankondiging	19 mei 2026
2	Indienen vragen om inlichtingen	uiterlijk 1 juni 2026 om 12:00 uur
3	Verzenden nota van inlichtingen	uiterlijk 10 juni 2026
4	Indienen aanmeldingen	uiterlijk 24 juni 2026 om 12:00 uur
5	Beoordeling aanmeldingen	24 juni tot en met 8 juli 2026
6	Bekendmaking selectieresultaat	8 juli 2026
7	Bezwaartermijn selectieresultaat	20 kalenderdagen

Het uiterlijke moment van indiening is een fatale termijn. Dit betekent dat een te late indiening niet wordt behandeld.

4 Geschiktheidseisen en selectiecriteria

4.1 Selectiecommissie

De beoordeling van de aanmeldingen wordt uitgevoerd door de selectiecommissie. De (voorlopige) samenstelling van de selectiecommissie in de selectiefase en in de dialoog- en inschrijvingsfase is als volgt:

1. Voorzitter: heeft een ruime ervaring met selectieprocedures van grote complexe ontwerpogaven. Geniet daarnaast inhoudelijk autoriteit en aanzien en kan van daaruit verschillende meningen bij elkaar brengen.
2. Vertegenwoordiger van de gemeente: heeft vanuit zijn of haar rol binnen de gemeente voldoende status om deze rol te vertegenwoordigen. Heeft daarnaast bij voorkeur ook inhoudelijk affiniteit met architectuur(geschiedenis) en musea.
3. Vertegenwoordiger van de gebruiker (het museum): heeft kennis en ervaring van de brede werking van een kunstmuseum, daarnaast ook ervaring op het gebied van transformatie en verbouw van (monumentale) museumgebouwen.
4. Expert architectuurgeschiedenis: heeft een achtergrond op het vlak van architectuurgeschiedenis, inclusief hedendaagse architectuur en heeft daarnaast een ruime ervaring met de beoordeling van ontwerpen, ook binnen transformatie- en restauratieopgaven.
5. Expert architectuur: is een architect/adviseur met ruime ervaring met adviseren in transformatie- en restauratieopgaven, heeft daarnaast ook ervaring met de beoordeling van ontwerpen.
6. Expert stedenbouw en landschap: heeft een achtergrond in ruimtelijke ontwerpen. Heeft ervaring bij de beoordeling van ontwerp(visies) en is daarnaast goed thuis in Haarlem.
7. Architect met expertise transformatie musea: is praktiserend architect en daarin ervaring met transformatieopgaven waaronder musea. Kan vanuit die expertise ook ontwerpvisies beoordelen onder meer op duurzaamheid.

De samenstelling en grootte van de selectiecommissie kan wijzigen/verschillen, indien daartoe naar het oordeel van de aanbestedende dienst een noodzaak bestaat (bijvoorbeeld: in geval van ziekte van een lid van de selectiecommissie), waarbij de aanbesteder zich maximaal inspant het gelijke speelveld te waarborgen.

De selectiecommissie zal de aanmeldingen beoordelen op basis van deze selectieleidraad. De aanbesteder zal op basis daarvan overgaan tot het nemen van de selectiebeslissing.

4.2 Stappenplan beoordeling

Onderstaand zijn de stappen van de beoordeling omschreven. Die stappen kunnen overigens ook (deels) parallel aan elkaar plaatsvinden.

Stap 1. Compleetheid

Na de sluitingstermijn voor aanmelding worden de aanmeldingen in eerste instantie door ZRI beoordeeld op compleetheid. Het ontbreken van gegevens kan leiden tot uitsluiting van de verdere procedure. In bijlage 1 is een checklist opgenomen met gegevens die de aanmelding minimaal dient te bevatten.

Stap 2. Uitsluitingsgronden

Van de complete en geldige aanmeldingen wordt door de ZRI getoetst of de uitsluitingsgronden (deel III onder A., B. en C. van het UEA) van toepassing zijn. Aan de hand van het UEA (in te vullen via TenderNed) wordt vastgesteld of u kunt worden toegelaten tot de verdere procedure. Mocht een ruimtelijk ontwerpteam verkeren in één of meer van de uitsluitingsgronden, dan dient het ruimtelijke ontwerpteam in het UEA te onderbouwen (al dan niet met stukken) dat zij herstelmaatregelen heeft getroffen als bedoeld in art. 4.13.11 ARW 2016.

Bewijsstukken hoeft u bij aanmelding nog niet mee te sturen. Deze kunnen later opgevraagd worden. Door aanmelding geeft u aan bereid en in staat te zijn om bewijsstukken, zoals opgesomd in artikel 4.13.9 van het ARW 2016, binnen een termijn

van tien (10) werkdagen aan te leveren zodra daarom wordt gevraagd. De alsdan te overleggen bewijsstukken mogen niet ouder zijn dan de in artikel 4.13.9 van het ARW 2016 genoemde periode en moeten overeenstemmen met de werkelijke situatie waarin het ruimtelijke ontwerpteam zich op dat moment bevindt. Indien de bewijsstukken niet tijdig worden overlegd, volgt (alsnog) uitsluiting van het betreffende ruimtelijke ontwerpteam.

Stap 3. Geschiktheidseisen

Stap 3A. Financiële en economische draagkracht

De continuïteit van uw bedrijf dient te zijn gewaarborgd voor de duur van de opdracht. Daartoe dient u te beschikken over voldoende economische en financiële draagkracht voor de uitvoering van de opdracht. U verklaart door het ondertekenen van het UEA te voldoen aan deze eis (eigenverklaring).

Daarnaast moet u beschikken over of bereid zijn om bij opdracht een adequate verzekering af te sluiten, afgestemd op de aansprakelijkheidsbepalingen uit DNR 2025. U verklaart door het ondertekenen van het UEA dat dit het geval is (eigenverklaring). Het gaat daarbij om een verzekering tegen beroeps- en bedrijfsaansprakelijkheid. In de dialoog- en inschrijvingsfase zullen meer details daarover verstrekt worden. In ieder geval zal sprake zijn van een gemaximeerde aansprakelijkheid.

Door het indienen van een aanmelding verklaart u dat alle partijen van het ruimtelijke ontwerpteam de werkzaamheden uitvoeren met personeel dat minimaal volgens de toepasselijke CAO wordt betaald. Dit om arbeidsuitbuiting en prijsduiken te voorkomen en een gelijk speelveld te realiseren voor alle inschrijvers

Stap 3B. Technische bekwaamheid

T1: Publiek toegankelijk utiliteitsgebouw

U dient te beschikken over een referentie die voldoet aan de volgende eisen:

- *een publiek toegankelijk maatschappelijk- of cultuurgebouw;*
- *waarin sprake is van meerdere en gescheiden transport- en gebruiksstromen;*
- *waarvan de ontwerpcyclus tot en met de fase Technisch Ontwerp (volgens DNR-STB 2014 of vergelijkbaar) in de afgelopen vijftien jaren (te rekenen vanaf de uiterste datum voor het indienen van een verzoek tot deelneming) naar tevredenheid is afgerond;*
- *met een projectomvang van tenminste 1.500 m2 bvo.*

T2: Monumentaal pand

U dient te beschikken over een referentie die voldoet aan de volgende eisen:

- *een monumentaal of cultuurhistorisch waardevol gebouw (als rijksmonument, gemeentelijk monument of anderszins als erfgoed aangemerkt);*
- *waarbij sprake is van transformatie, herbesteding of ingrijpende renovatie met behoud en inpassing van monumentale waarden,*
- *waarvan de ontwerpcyclus tot en met de fase Technisch Ontwerp (volgens DNR-STB 2014 of vergelijkbaar) in de afgelopen vijftien jaren (te rekenen vanaf de uiterste datum voor het indienen van een verzoek tot deelneming) naar tevredenheid is afgerond;*
- *met een projectomvang van tenminste 1.500 m2 bvo.*

Per referentie dienen minimaal de in bijlage 3 genoemde gegevens vermeld te worden. Dat mag ook in een eigen format.

NB1: De referenties mogen vanzelfsprekend van uzelf zijn, maar ook van de in te zetten architect die de betreffende referentie als projectarchitect heeft uitgevoerd, mits daarvoor toestemming is van diens voormalige werkgever. In voorkomend geval dient dit vermeld te worden.

NB2: De ingediende referenties ten behoeve van de geschiktheidseis technische bekwaamheid mogen ook worden gebruikt in het gevraagde portfolio als projecten ter beoordeling op de selectiecriteria.

NB3: Bovenstaande referenties mogen dezelfde zijn. In dit geval dient duidelijk te worden aangegeven op welke eis een bepaalde referentie van toepassing is.

Stap 3C. Beroepsbevoegdheid

Alle partijen die onderdeel uitmaken van uw ruimtelijke ontwerpteam dienen ingeschreven te zijn in het beroeps- of handelsregister (Kamer van Koophandel), indien de rechtsvorm van de deelnemers verplichting tot inschrijving in het beroeps- of handelsregister vereist.

De hoofdaanvrager dient ingeschreven te zijn in het architectenregister zoals bedoeld in de Wet op de architectentitel (of een vergelijkbaar register in het land van herkomst van de hoofdaanvrager).

Stap 4. Beoordeling op selectiecriteria

Bij meer dan vier overgebleven ruimtelijke ontwerpteams na stap 3 vindt een doorselectie plaats op basis van selectiecriteria.

Voor de beoordeling van selectiecriteria dient de aanmelding voorzien te zijn van één portfolio voor alle criteria tezamen van eigen werk van maximaal 10 pagina's A4 met tekst en afbeeldingen. Het meerdere wordt niet beoordeeld. Het ruimtelijke ontwerpteam is vrij in de wijze waarop het portfolio wordt ingericht en vormgegeven. Wel dient duidelijk aangegeven te worden welke informatie betrekking heeft op welk selectie criterium. In het portfolio dient tekstueel aangegeven te worden hoe de projecten die opgenomen zijn in de portfolio een invulling geven aan de kwaliteiten zoals genoemd in de selectiecriteria, en hoe deze projecten zich verhouden tot de voorliggende opdracht voor het nieuwe Frans Hals Museum. Verdere verduidelijking van de referentieprojecten wordt gedaan middels relevante producten, zoals ontwerpschetsen, toelichtingen op ontwerpbeslissingen en (structuur) visies op het gebied van architectuur, ruimtelijk ontwerp en erfgoed. Het gaat daarbij nadrukkelijk niet om schetsen van en/of visie op het onderhavige project, maar om andere/eerder voor een opdrachtgever uitgevoerde opdrachten.

Van de referenties die worden getoond in het portfolio moet (separaat) een ingevuld exemplaar van bijlage 3 worden verstrekt (mag ook in eigen format, mits alle gevraagde informatie aanwezig is). De beoordeling vindt plaats op basis van enkel het portfolio. De aanvullende informatie over referentieprojecten is bedoeld als context daarbij.

NB: De producten in het portfolio mogen ook zijn van de in te zetten architect die de betreffende producten in het portfolio als projectarchitect bij een voormalig werkgever heeft uitgevoerd, mits daarvoor toestemming is van diens voormalige werkgever. In voorkomend geval dient dit vermeld te worden. Indien de in te zetten architect van wie een product wordt aangeleverd, niet als partner of in loondienst verbonden is aan dezelfde juridische entiteit binnen het ruimtelijke ontwerpteam, dan dient een beroep op een derde te worden gedaan.

Selectiecriteria	Weging
<p>Selectie criterium A – Museum</p> <p><i>De mate waarin uit het portfolio blijkt dat er sprake is van concrete en aantoonbare ervaring met en kennis van het ontwerpen van museale gebouwen, waarbij in het ontwerp duidelijk rekening gehouden is met het creëren van publieksroutes, verblijfsgebieden en tentoonstellingsruimten, en met het integreren van museale randvoorwaarden zoals klimaatcondities, collectiepresentatie en de scheiding van openbare en niet-openbare ruimten.</i></p> <p><i>Daarbij is de selectiecommissie ook geïnteresseerd in een kritische reflectie van de inschrijver op het referentieproject met betrekking tot de gemaakte ontwerpkeuzes en de mate waarin de uitwerking daarvan in de praktijk succesvol is gebleken dan wel tot aandachtspunten heeft geleid, en de lessen die hieruit zijn getrokken voor vergelijkbare opgaven.</i></p>	1 x
<p>Selectie criterium B – Transformatie monumentaal pand</p> <p><i>De mate waarin uit het portfolio blijkt dat er sprake is van concrete en aantoonbare ervaring met en kennis van het ontwerpen van de transformatie en/of restauratie/renovatie van een monumentaal pand, waarbij in het ontwerp duidelijk rekening gehouden wordt met het behoud van erfgoedwaarden en het zorgvuldig wijzigen van functies en aanbrengen van technische modernisering, evenals een beschrijving van de samenwerking met de betrokken erfgoedinstanties en de omgang met de daarvoor geldende vergunningprocedures.</i></p> <p><i>Daarbij is de selectiecommissie ook geïnteresseerd in een kritische reflectie van de inschrijver op het referentieproject met betrekking tot de gemaakte ontwerpkeuzes en de mate waarin de uitwerking daarvan in de praktijk succesvol is gebleken dan wel tot aandachtspunten heeft geleid, en de lessen die hieruit zijn getrokken voor vergelijkbare opgaven.</i></p>	2 x
<p>Selectie criterium C – Ontwerphilosofie en -aanpak</p> <p><i>De mate waarin uit het portfolio blijkt dat het ruimtelijke ontwerpteam beschikt over een heldere en consistente gezamenlijke ontwerpfilosofie en ontwerpaanpak, en hoe deze tot uiting komt in gerealiseerde projecten die aansluiten bij de aard en complexiteit van de opgave.</i></p> <p><i>Hierbij wordt beoordeeld in hoeverre de betrokken bureaus aantoonbare ontwerpkracht laten zien en hoe hun kernkwaliteiten en ontwerpbenaderingen, in geval van een inschrijving met meerdere partijen, samenkomen in een integrale werkwijze. Daarbij wordt gelet op de wijze waarop ontwerpkeuzes worden opgebouwd en afgewogen, en in hoeverre dit leidt tot samenhangende, doordachte en uitvoerbare ontwerpen, met aandacht voor architectuur, ontwerp buitenruimte, functionaliteit, techniek, duurzaamheid en erfgoed.</i></p>	2 x
<p>Selectie criterium D – Duurzaamheid</p> <p><i>De mate waarin uit het portfolio blijkt dat er sprake is van concrete en aantoonbare ervaring met en kennis van het integraal toepassen van duurzame ontwerpprincipes binnen architectuur, erfgoed, stedenbouw en landschapsonwerp. In het referentieproject wordt daarbij duidelijk rekening gehouden met het inzetten van circulaire materialen, energie- en klimaatbewuste oplossingen en strategieën voor hergebruik en toekomstbestendigheid, passend binnen zowel monumentale contexten als nieuwe toevoegingen.</i></p>	1 x
<p>Selectie criterium E – Samenhang architectuur, stedenbouw en buitenruimte</p> <p><i>De mate waarin uit het portfolio blijkt dat er sprake is van concrete en aantoonbare ervaring met en kennis van het ontwerpen aan een integrale opgave, waarbij architectuur, stedenbouwkundige context en de inrichting van de buitenruimte in samenhang zijn ontworpen. In het referentieproject wordt daarbij duidelijk rekening gehouden met de relatie tussen gebouw en omgeving, de wijze waarop routes, zichtlijnen en ruimtelijke structuren worden vormgegeven, en hoe buitenruimte en landschap worden ingezet om de architectonische kwaliteit te versterken.</i></p>	2 x

Per criterium wordt het portfolio hoger gewaardeerd naarmate daaruit meer concreet en aantoonbaar sprake is van kennis en ervaring op de in het criterium genoemde punten in samenhang beschouwd en daarmee beter aansluiten bij en vergelijkbaar zijn met de transformatie van de Egelantier t.b.v. de huisvesting van het nieuwe Frans Hals Museum.

De leden van de selectiecommissie kennen gezamenlijk (in consensus) per selectie criterium als volgt punten toe:

Score	Betekenis
0	Naar oordeel van de selectiecommissie is niet of nauwelijks invulling gegeven aan het criterium. Er is niet of nauwelijks concreet en aantoonbaar sprake van de betreffende kennis en ervaring.
3	Naar oordeel van de selectiecommissie is in beperkte mate invulling gegeven aan het criterium. Er is in beperkte mate concreet en aantoonbaar sprake van de betreffende kennis en ervaring.
5	Naar oordeel van de selectiecommissie is in redelijke mate invulling gegeven aan het criterium. Er is in redelijke mate concreet en aantoonbaar sprake van de betreffende kennis en ervaring.
7	Naar oordeel van de selectiecommissie is op goede wijze invulling gegeven aan het criterium. Er is in grote mate concreet en aantoonbaar sprake van de betreffende kennis en ervaring.
10	Naar oordeel van de selectiecommissie is op uitstekende wijze invulling gegeven aan het criterium. Er is in zeer grote mate concreet en aantoonbaar sprake van de betreffende kennis en ervaring.

Per criterium zijn dus tenminste 0,00 en ten hoogste 10,00 punten te behalen. Voor de vijf criteria (A, B, C, D en E) tezamen zijn, gezien de wegingsfactoren, maximaal 80,00 punten te behalen.

Stap 5. Bepalen rangorde en uitnodiging dialoog- en inschrijvingsfase

De Aanbestedende Dienst heeft met zorg een selectiecommissie samengesteld, zie paragraaf 4.1. De leden van deze commissie beoordelen de selectiecriteria ieder afzonderlijk. Na de individuele beoordeling vindt een plenaire sessie plaats, waarin de individuele beoordelingen van de commissieleden worden besproken. Tot slot wordt in consensus per selectie criterium een definitieve score bepaald. De scores van de vijf selectiecriteria tezamen vormen de uiteindelijke score van het ruimtelijke ontwerpteam. De vier ruimtelijke ontwerpteams met de hoogste scores worden (voorlopig) uitgenodigd voor de dialoog- en inschrijvingsfase. Indien meerdere ruimtelijke ontwerpteams gelijk eindigen op de vierde plaats, dan geven de scores op achtereenvolgens de selectiecriteria B, C, E, A en D de doorslag.

5 Vooruitblik dialoog- en inschrijvingsfase

Na de selectiefase volgt de dialoog- en inschrijvingsfase. Bij de start daarvan worden de aanbestedingsstukken verstrekt aan de geselecteerde integrale ontwerpteams. Deze bestaan naar de huidige inzichten onder meer uit:

- modelovereenkomsten;
- dialoog- en inschrijvingsleidraad;
- concept ruimtelijk en functioneel programma van eisen;
- concept technisch programma van eisen;
- 3D model van de Egelantier.

Informatiebijeenkomst

Als aftrap van de dialoog- en inschrijvingsfase vindt er een plenaire start/informatiebijeenkomst plaats waaraan de opdrachtgever en de vier geselecteerde integrale ontwerpteams deelnemen. Tijdens deze bijeenkomst licht de opdrachtgever de opdracht en de bijbehorende kaders toe. Na deze bijeenkomst kunnen de integrale ontwerpteams hun vragen schriftelijk indienen. Deze vragen worden één week later beantwoord in de eerste Nota van Inlichtingen van de dialoog- en inschrijvingsfase.

Dialoogfase

Gedurende de dialoogfase vinden per integraal ontwerpteam twee dialooggesprekken plaats van het integrale ontwerpteam met de voltallige selectiecommissie. Deze gesprekken duren ca. 2 uur en bieden het integrale ontwerpteam de ruimte om verschillende oplossingen en ideeën te bespreken als input voor de in de inschrijvingsfase in te dienen visie voor het nieuwe Frans Hals Museum. De gesprekken maken geen deel uit van de beoordeling, maar dragen wel bij aan het beeld van het integrale ontwerpteam en de wijze waarop het omgaat met de opdracht. De gesprekken krijgen de vorm van een ontwerpoverleg, waarbij het integrale ontwerpteam zelf een voorstel voor de agenda kan doen. Deze agenda, eventuele documentatie en vragen voortvloeiend op het gesprek worden uiterlijk één week voor het dialooggesprek met de selectiecommissie gedeeld.

Inschrijvingsfase

Tijdens de inschrijvingsfase dienen de integrale ontwerpteams hun inschrijving in. Deze inschrijving bestaat onder andere uit een visie (cf. de Richtlijn Gezonde Architectenselecties van de BNA), een plan van aanpak en de samenstelling van het beoogde integrale ontwerpteam. De visie bevat nadrukkelijk géén schetsontwerp, maquette of uitgewerkte vormstudies, maar richt zich op de inhoudelijke en ruimtelijke visie van het integrale ontwerpteam op de opgave, zoals ook vermeld in paragraaf 2.3. Daarbij wordt inzicht gegeven in hoe het integrale ontwerpteam het DNA van een eigentijds kunstmuseum weet te verbinden met de historische gelaagdheid en ruimtelijke structuur van de Egelantier, en hoe dit leidt tot een herkenbare en samenhangende museale signatuur.

De gemeente is voornemens de opdracht te gunnen tegen een vaste prijs, gebaseerd op een vooraf gemaakte inschatting van de te verrichten werkzaamheden. Hierdoor zullen de inschrijvingen uitsluitend worden beoordeeld op basis van kwaliteit en maakt de prijs geen onderdeel uit van de beoordeling.

De nadere uitwerking van het honorarium en de berekeningssystematiek wordt in de dialoog- en inschrijvingsfase toegelicht. De visie (cf. de Richtlijn Gezonde Architectenselecties van de BNA), het plan van aanpak en het beoogde integrale ontwerpteam worden beoordeeld aan de hand van verschillende criteria. Deze criteria zullen in de dialoog- en inschrijvingsleidraad worden vermeld.

De integrale ontwerpteams die een geldige inschrijving doen én de opdracht niet gegund krijgen, hebben recht op een vergoeding van € 15.000,- exclusief btw.

Het integrale ontwerpteam dat de opdracht gegund krijgt, komt niet in aanmerking voor deze vergoeding, evenals integrale ontwerpteams die een ongeldige of geen inschrijving indienen. Indien de dialoog- en inschrijvingsfase tussentijds wordt beëindigd door de aanbestedder, dan ontvangen alle (resterende) integrale ontwerpteams een vergoeding naar rato van tijd, met een maximum van € 15.000,-. Zie ook paragraaf 6.2, artikel 10.

5.1.1 Planning van de dialoog- en inschrijvingsfase

Het vervolg van de aanbesteding heeft de volgende indicatieve planning:

	Activiteit	Termijn
1	Publicatie aanbestedingsstukken	24 augustus 2026
2	Informatiebijeenkomst	4 september 2026
3	Dialoogronde 1	2 oktober 2026
4	Dialoogronde 2	30 oktober 2026
5	Indienen inschrijving	uiterlijk 11 december 2026 om 12:00 uur
6	Toelichting inschrijving	18 december 2026
7	Beoordeling inschrijvingen	11 december 2026 tot 15 januari 2027
8	Correspondentie gunningsresultaat	15 januari 2027
9	Bezwaartermijn gunningsresultaat	20 kalenderdagen
10	Gunning	vanaf 8 februari 2027

6 Klachtenregeling en nadere bepalingen

6.1 Klachtenregeling

Klachten over deze leidraad en/of de handelswijze van de aanbestedder, dienen in een zo vroeg mogelijk stadium te worden voorgelegd aan de aanbestedder, in ieder geval (ruim) voor de datum waarop de aanmelding moet worden ingediend. Partijen worden erop gewezen dat de nota van inlichtingen het eerste middel is om een klacht dan wel vraag aan de aanbestedder kenbaar te maken. De volgende procedure wordt gehanteerd:

1. Maak de klacht over de aanbesteding proactief en zo snel mogelijk kenbaar aan de aanbestedder. De klacht is gemotiveerd en bevat een alternatief voorstel. De aanbestedder reageert hier inhoudelijk op. De ingekomen klachten zullen zo spoedig mogelijk in behandeling worden genomen. Na afhandeling van de klacht meldt u, de indiener, of er wel of geen genoegen wordt genomen met het gegeven oordeel over de klacht en de eventueel voorgestelde oplossing. Indien u instemt met de voorgestelde oplossing, zal die oplossing worden gerealiseerd.
Als u geen genoegen neemt met de reactie van de aanbestedder, of diens reactie te lang op zich laat wachten, kunt u de klacht voorleggen aan de Commissie van Aanbestedingsexperts (www.commissievanaanbestedingsexperts.nl). Klachten kunnen schriftelijk worden ingediend bij het door de aanbestedder daartoe aangewezen loket. Eén en ander volgens de Aanbestedingswet 2012 geldende klachtenregeling van de aanbestedende dienst.
Indien u het niet eens bent met het standpunt van het klachtenmeldpunt, of u bent van mening dat dit standpunt te lang op zich zal laten wachten, bestaat altijd de mogelijkheid om klachten voor te leggen aan de Commissie van Aanbestedingsexperts (www.commissievanaanbestedingsexperts.nl) of de bevoegde rechter van de Rechtbank te Haarlem.

Het indienen van een klacht bij de aanbestedder of de Commissie van Aanbestedingsexperts verplicht de aanbestedder niet tot het opschorten van de procedure, maar de aanbestedder zal zo mogelijk de planning wel zodanig aanpassen dat de klacht wordt verholpen voordat het moment waarvoor dat relevant is gepasseerd is. De aanbestedder zal in ieder geval overgaan tot opschorting indien de Commissie van Aanbestedingsexperts daartoe verzoekt, tenzij zwaarwegende belangen zich daartegen verzetten. Voor het overige, zie ook artikel 14 van paragraaf 6.2.

6.2 Nadere bepalingen

artikel 1 – contracttaal

De contracttaal is Nederlands. In alle correspondentie en in elk overleg wordt standaard de Nederlandse taal gehanteerd. Alle aan te leveren documenten dienen in de Nederlandse taal te zijn opgesteld. Elk overleg met de opdrachtgever, haar adviseurs en de overige partijen dient in de Nederlandse taal plaats te vinden. De selectieleidraad en, zo nodig ook de dialoog- en inschrijvingsleidraad, worden overigens ook in het Engels beschikbaar gesteld; het Nederlandse document en de daarin opgenomen inhoud blijven echter te allen tijde leidend.

artikel 2 – instemming procedure

1. Door het indienen van een aanmelding stemt de gegadigde onverkort in met de bepalingen, voorwaarden en procedure van deze aanbesteding, zoals beschreven in de selectiestukken.
2. Indien de selectiestukken volgens gegadigde kennelijke tegenstrijdigheden, onjuistheden, of onduidelijkheden bevatten, dient de gegadigde dat zo snel mogelijk aan de aanbestedder te melden. In ieder geval dient de gegadigde kennelijke tegenstrijdigheden, onjuistheden of onduidelijkheden niet later dan twee weken voor de uiterste datum van het indienen van de aanmelding schriftelijk kenbaar te maken aan de contactpersoon van de aanbestedder, op straffe van verval van recht. Nadien kan de gegadigde geen beroep meer doen op kennelijke tegenstrijdigheden, onjuistheden of onduidelijkheden in de selectiestukken die door de gegadigde redelijkerwijze geconstateerd hadden moeten worden.

artikel 3 – aanmelding

1. Gegadigden kunnen zich slechts eenmaal aanmelden, zelfstandig, als onderdeel van een samenwerkingsverband (combinant) of als derde.
2. Niet meer dan één (dochter)onderneming of vestiging per concern / groepsmaatschappij, wordt voor inschrijving uitgenodigd, tenzij de betreffende gegadigden aantonen dat genoemde verhouding hun gedrag in deze aanbesteding niet heeft beïnvloed en niet zal beïnvloeden. Deelname van meerdere (dochter)ondernemingen en/of vestigingen per concern/groepsmaatschappij aan één samenwerkingsverband (zie artikel 13) is wel toegestaan. Onder 'niet-beïnvloeding' wordt in elk geval verstaan dat de betreffende gegadigden moeten kunnen aantonen dat zij hun aanmelding en/of inschrijving onafhankelijk van elkaar hebben opgesteld.

artikel 4 – planning

Alle in deze selectieleidraad genoemde data voor de fasen na de selectiefase zijn naar de huidige inzichten. De aanbestedder behoudt zich het recht voor om de genoemde data en / of termijnen van selectie- en / of dialoog- en inschrijvingsfase te wijzigen.

artikel 5 – wijziging procedure

De aanbestedder behoudt zich het recht voor om de procedure tussentijds, terughoudend en in beperkte mate, aan te passen en / of nader in te vullen. Gegadigden zullen hiervan tijdig op de hoogte worden gesteld met een nota van inlichtingen.

artikel 6 – geldigheid

1. De aanbestedder behoudt zich het recht voor een aanmelding die niet voldoet aan het bepaalde in de selectieleidraad (inclusief bijlagen), ongeldig te verklaren.
2. De aanbestedder mag uitgaan van de juistheid van de (inhoud van de) aanmeldingen. Zij mag niettemin opgegeven referenten benaderen en zij kan verlangen dat een gegadigde zijn aanmelding nader toelicht en/of voorziet van ondersteunende bescheiden.
3. De aanbestedder behoudt zich het recht voor onvolledige aanmelding aan te (laten) vullen. De aanbestedder kan nimmer door een gegadigde worden verplicht tot aanvulling over te gaan dan wel een aanvulling achterwege te laten, respectievelijk ongedaan te maken. De gegadigde dient op het verzoek tot aanvulling binnen de door de aanbestedder gegeven termijn te reageren. Na ontvangst maakt de aanvullende informatie een integraal onderdeel uit van de aanmelding. Aanvulling van de aanmelding mag nooit tot (inhoudelijke) wijziging van de aanmelding leiden.
4. Een aanmelding die niet tijdig (vóór de op de vermelde datum en tijd) is ingediend, is ongeldig.

artikel 7 – toepasselijk recht

Op deze aanbestedingsprocedure is uitsluitend het Nederlands recht van toepassing.

artikel 8 – gestelde eisen

1. Inschrijvers dienen, indien daar naar het oordeel van de aanbestedder aanleiding toe is, aannemelijk te maken dat zowel op de dag van inschrijving als op de dag van opdrachtverlening aan de eisen zoals die in de aankondiging, de selectiestukken, de aanbestedingsstukken en de nota(s) van inlichtingen zijn vermeld wordt voldaan.
2. Wanneer tijdens de procedure de inschrijver komt te verkeren in één of meerdere van de omstandigheden zoals bedoeld in de uitsluitingsgronden, dient de inschrijver de aanbestedder hiervan zo spoedig op de hoogte te stellen en kan dit leiden tot uitsluiting.
3. Wanneer de inschrijver gedurende de realisatie van de opdracht in één of meerdere van de uitsluitingsgronden komt te verkeren, stelt hij de aanbestedder daarvan zo spoedig mogelijk op de hoogte. De aanbestedder kan dan beslissen de overeenkomst met de opdrachtnemer, zonder deze vooraf in gebreke te stellen, te ontbinden.

4. Mocht sprake zijn van een samenwerkingsverband (combinatie) en de in lid 2 of lid 3 opgenomen situatie één van de gegadigden treft, dan kan de aanbesteder toestaan dat die betreffende combinant wordt vervangen, waarbij het samenwerkingsverband (ook in de nieuwe samenstelling) te allen tijde aan de in deze aanbestedingsprocedure gestelde eisen moet blijven voldoen.

artikel 9 – selectiecommissie

1. Het is voor gegadigden niet toegestaan contact te zoeken met leden van de selectiecommissie over deze aanbestedingsprocedure. Indien een gegadigde contact zoekt met leden van de selectiecommissie kan de aanbesteder besluiten de betreffende gegadigde uit te sluiten.
Het is uiteraard wel toegestaan om contact te zoeken met de contactpersoon van deze aanbesteding.
2. De samenstelling van de selectiecommissie kan wijzigen indien noodzakelijk. Er zal echter naar gestreefd worden dat de functies binnen deze groepen behouden blijven.

artikel 10 – beëindiging procedure

1. De aanbesteder behoudt zich het recht voor om tot het moment van definitieve gunning de gehele of een gedeelte van de aanbestedingsprocedure tijdelijk of definitief te stoppen, op te schorten dan wel te beëindigen, zonder opgave van reden.
2. In de selectiefase hebben gegadigden geen recht op een vergoeding voor het indienen van hun aanmelding. Behoudens wanneer de aanbesteding laattijdig wordt ingetrokken. Dan geldt het volgende. Wordt de aanbestedingsprocedure ingetrokken nadat de aanmeldingen zijn ingediend, dan ontvangen alle gegadigden een vergoeding van € 1.000,-- excl. btw.
3. In de dialoog- en inschrijvingsfase hebben inschrijvers bij beëindiging van de procedure geen recht op een vergoeding, behoudens wanneer de aanbesteding laattijdig wordt ingetrokken. Wordt de aanbestedingsprocedure ingetrokken nadat de laatste nota van inlichtingen is verstrekt, dan ontvangen alle inschrijvers, tenzij een inschrijver zich ondertussen reeds heeft afgemeld, een vergoeding van € 15.000,-- excl. btw.
4. Anders dan de in leden 2 en 3 opgenomen vergoedingen is de aanbesteder niet gehouden eventuele kosten en/of gederfde winst tijdens gegadigde / inschrijver te vergoeden.

artikel 11 – varianten

Het is gegadigden / inschrijvers niet toegestaan om zich in te schrijven met een variant of alternatieve inschrijving.

artikel 12 – gestanddoeningstermijn

De gestanddoeningstermijn bedraagt 90 dagen.

artikel 13 – samenwerkingsverband

1. Het vormen van nieuwe / andere voorgestelde samenwerkingsverbanden door gegadigden of inschrijvers is niet meer toegestaan na het indienen van de aanmelding, met uitzondering van de in artikel 8 lid 4 bedoelde situatie.
2. In het geval de winnende gegadigde bestaat uit meerdere deelnemers zullen de afzonderlijke deelnemers van het samenwerkingsverband hoofdelijke aansprakelijkheid voor nakoming van de verplichtingen van het samenwerkingsverband dienen te aanvaarden. Tevens zal het samenwerkingsverband gezamenlijk één penvoerder aanwijzen die jegens de aanbesteder volledig gemachtigd is om namens het samenwerkingsverband rechtshandelingen aan te gaan. Door aanmelding verklaart de betreffende gegadigde hiertoe bereid te zijn.

artikel 14 – bezwaar selectiebeslissing

1. Indien een gegadigde bezwaren heeft tegen de voorgenomen selectiebeslissing dient de desbetreffende gegadigde binnen een vervaltermijn van 20 kalenderdagen na dagtekening van de schriftelijke uitslag van de selectiefase door beteke-

ning van een dagvaarding bij de voorzieningenrechter van de rechtbank te Haarlem een kort geding aanhangig te hebben gemaakt tegen de voorgenomen selectiebeslissing. De contactpersoon van de aanbesteding wordt graag door middel van een kopie van de dagvaarding geïnformeerd.

2. Eventuele verzoeken om nadere toelichting op de voorgenomen selectiebeslissing en een daarop eventueel door aanbesteder verstrekte toelichting laten deze vervaltermijn onverlet. Indien binnen 20 kalenderdagen na dagtekening van de mededeling door betekening van een dagvaarding een kort geding aanhangig is gemaakt bij de voorzieningenrechter van de rechtbank te Haarlem zal de aanbesteder geen gevolg geven aan de selectiebeslissing, voordat in kort geding vonnis is gewezen, tenzij een zwaarwegend belang zich daartegen verzet.
3. Indien niet binnen genoemde vervaltermijn van 20 kalenderdagen daadwerkelijk een kort geding aanhangig is gemaakt, kunnen de gepasseerde gegadigden geen aanspraak meer maken op selectie en hebben zij hun eventuele rechten ter zake daarvan verwerkt. Geselecteerde gegadigden kunnen in de dialoog- en inschrijvingsfase ook niet meer (achteraf) klagen over of opkomen tegen de selectie van bepaalde gegadigden. De aanbesteder is in dat geval dan ook vrij om gevolg te geven aan de schriftelijk kenbaar gemaakte selectiebeslissing. De overige gegadigden hebben in genoemd geval evenzeer hun rechten verwerkt om in een (bodem)procedure een vordering tot schadevergoeding in te stellen.

artikel 15 – wachtkameroptie

1. Indien, na bekendmaking van het selectieresultaat, een geselecteerde gegadigde om wat voor reden dan ook geen inschrijving zal doen, is de aanbesteder gerechtigd, doch niet verplicht, de in de selectiefase als (steeds) opvolgend geëindigde gegadigde tot de dialoog- en inschrijvingsfase toe te laten.
2. Indien de aan de winnende inschrijver gegunde (eerste fase van de) opdracht om wat voor reden dan ook eindigt, is de aanbesteder gerechtigd, doch niet verplicht, de (resterende) opdracht aan de in de dialoog- en inschrijvingsfase als (steeds) opvolgend geëindigde inschrijver te gunnen.

Artikel 16 – Russische betrokkenheid

1. Door het indienen van een aanmelding verklaart de gegadigde dat er geen sprake is van Russische betrokkenheid, wat inhoudt dat:
 - a. de gegadigde (en de bedrijven die een onderdeel zijn van de combinatie) geen (rechts)personen zijn met een Russische nationaliteit en deze (rechts) personen (natuurlijke personen, bedrijven, entiteiten of organen) niet gevestigd zijn in Rusland;
 - b. de gegadigde (en de bedrijven die een onderdeel zijn van de combinatie) geen rechtspersonen zijn (gevestigd in Rusland of een ander land) die voor meer dan 50% eigendom zijn van een Russische partij zoals hierboven onder a) genoemd;
 - c. de gegadigde geen (rechts)persoon (gevestigd in Rusland of een ander land) is die handelt in belang van of op aanwijzing van een Russische partij, zoals bedoeld onder a) en b);
 - d. er geen onderaannemers, leveranciers of ondernemingen deelnemen wier capaciteit wordt ingeroepen door de gegadigde én die een aandeel hebben van meer dan 10% van de contractwaarde waarbij een situatie als onder a) t/m c) zich voordoet;
 - e. de gegadigde (en de bedrijven die een onderdeel zijn van de combinatie) gedurende de gehele looptijd van een lopend contract voorkomt dat er als gevolg van een wijziging van eigendom, zeggenschap of levering door derden er een situatie ontstaat waarbij sprake is van een opdracht aan een Russische partij die onder de reikwijdte van de sanctieverordening valt;
2. De opdrachtgever is gerechtigd de lopende overeenkomst direct en zonder rechterlijke tussenkomst te ontbinden, en zonder dat daardoor enig recht op schadevergoeding ontstaat voor de opdrachtnemer (en de bedrijven die een onderdeel zijn van de combinatie), indien er op enig moment sprake is van een Russische partij die onder de reikwijdte van de sanctieverordening valt.

Bijlage 1: Checklist aanmelding

Toelichting: Onderstaand een overzicht van de in te dienen informatie bij aanmelding. Een aanmelding wordt bij voorkeur aan de hand van deze indeling ingediend als (doorzoekbare) PDF. De vorm is daarbij vrij.

- Voorblad naar keuze.
- Inhoudsopgave.
- Eventueel een inleiding met een korte introductie van de gegadigde / samenwerkingsverband.
- Uniform Europees Aanbestedingsdocument (wettelijk model, zie bijlage 2)**
Ingevulde en rechtsgeldig ondertekende UEA van de gegadigde / alle deelnemers aan een samenwerkingsverband en derden. Deel II D van het UEA hoeft niet ingevuld te worden.
- Kopie beroepsregister of handelsregister**
Bewijs vertegenwoordigingsbevoegdheid van de inschrijver / alle combinanten en derden (kopie beroepsregister of handelsregister (Kamer van Koophandel)). Als de bevoegdheid niet uit register van de Kamer van Koophandel blijkt, dient bij de aanmelding een kopie van de machtiging te worden gevoegd.
- Referentie 'technische bekwaamheid'**
De beschrijving van de referentie voor de 'technische bekwaamheid' is maximaal twee (2) enkelzijdig beschreven A4 per referentie (exclusief beeldmateriaal). Van iedere referentie dienen minimaal de in bijlage 3 genoemde gegevens vermeld te worden. Dat mag met een eigen format / formulier.
- Selectiecriteria**
Portfolio van maximaal 10 pagina's A4 (of vergelijkbaar, bijvoorbeeld 5 A3 of 20 A5) met tekst en afbeeldingen. Het meerdere wordt niet beoordeeld.
Van de referenties die worden getoond in het portfolio moet (separaat) een ingevuld exemplaar van bijlage 3 worden verstrekt (mag ook in eigen format, mits alle gevraagde informatie aanwezig is).

Bijlage 2: UEA (wettelijk model)

De UEA is als los bestand in *.pdf formaat bij deze selectieleidraad gevoegd. Deze kan door de gegadigde / alle combinanten en derden digitaal worden ingevuld en opgeslagen. De digitale versie van het ingevulde UEA is onderdeel van de aanmelding. Ondertekening mag zowel digitaal als fysiek.

Bijlage 3: Model projectgegevens

Onderstaand model bevat de verplicht in te dienen projectgegevens van een in te dienen referentie. Gebruik van het model als zodanig is facultatief.

Naam project:	
Plaats project:	
Omvang (bvo)	m ²
Opdrachtsom:	€ exclusief btw
Ontwerpperiode:	
Realisatieperiode:	
Naam opdrachtnemer:	
Naam opdrachtgever:	
Adres en contactgegevens opdrachtgever:	

Beknopte beschrijving:

--

Beschrijving rol gegadigde als opdrachtnemer bij de referentie¹: (bij uitvoering in combinatie het eigen aandeel)

--

¹ Bij de uitvoering van een referentieproject door de gegadigde in combinatie met derden: geef de beschrijving van het eigen aandeel van de gegadigde in de combinatie bij de uitvoering van de referentie.

Bijlage 4: Omschrijving van de opgave

De omschrijving van de opgave is als los bestand in *.pdf formaat bij deze selectieleidraad gevoegd in TenderNed.