



GEMEENTE
TILBURG



Figuur 1. Overgenomen uit Beeldbank (16891) door Dolph Cantrijn - beeldbank Gemeente Tilburg, 2025. Copyright 2023, Dolph Cantrijn.

Handleiding

Randvoorwaarden tijdelijke verkeersmaatregelen

Coördinatiepunt Weggebruik (CPW)

2 februari 2026

Versie 15.0

Inhoudsopgave

Inhoudsopgave	2
# Inleiding	3
Doelstelling.....	4
Afbakening.....	4
Leeswijzer.....	4
Weblinks.....	5
1 Processen	6
Certificering, geldende regelgeving en richtlijnen.....	7
Toetsingsproces.....	7
Planningscheck.....	7
Proces per categorie.....	9
2 Voor de aanvraag	12
Wegafsluitingen en bereikbaarheid.....	13
Uitvoering bebording en markering.....	14
Voor de uitvoering.....	14
Tijdens de uitvoering.....	15
Na de uitvoering.....	15
Uitvoering rijdende afzettingen.....	16
Voorrang voor fietsers en voetgangers.....	16
Inzet van verkeersregelaars.....	17
Tekentechnische eisen tijdelijke verkeersmaatregelen.....	17
Afstemming hulp- en nooddiensten en openbaar vervoer.....	18
Tijdelijke verkeersregelinstallaties (VRI).....	19
Regelgeving.....	19
Procedure aanvraag tijdelijke verkeerslichten.....	19
Afhandeling storingen en klachten.....	20
Toelichting eisen en uitgangspunten.....	20
Bestaande verkeersregelinstallaties.....	20
Tijdelijke verkeersregelinstallaties.....	21
3 Tijdens de aanvraag	23
Wie?.....	24
Wat?.....	24
Waar?.....	24
Wanneer?.....	25
Hoe?.....	25
4 Na de aanvraag	27
Publicatie en navigatiesystemen.....	28
Waarschuwborden bij openstelling.....	28
Beperken overlast voor de omgeving.....	29
5 Bronvermelding	30
6 Bijlagen	32
Bijlage 1. Informatiebladen tijdelijke VRI.....	33
Bijlage 2. Factsheet bereikbaarheid hulp- en nooddiensten.....	36
Bijlage 3. Restrictiewegen.....	41

Inleiding



Figuur 2. Overgenomen uit Beeldbank (8202) door Jostijn Ligtoet - beeldbank Gemeente Tilburg, 2025. Copyright 2017, Jostijn Ligtoet.

In deze handleiding “Randvoorwaarden Tijdelijke Verkeersmaatregelen (RTV)” van het Coördinatiepunt Weggebruik (CPW) van gemeente Tilburg wordt alles rondom het aanvragen van tijdelijke verkeersmaatregelen voor werkzaamheden en evenementen in gemeente Tilburg en de daarbij horende randvoorwaarden toegelicht.

Deze randvoorwaarden zijn opgesteld door adviseurs en uitvoeringsmanagers met de specialisaties Doorstroming en Bereikbaarheid, Verkeersregelinstanties (VRI) en Verkeersmaatregelen (VKM) op basis van regelgeving en diverse richtlijnen. Daarnaast hebben ook adviseurs van Brandweer Midden- en West-Brabant en de concessiehouder Openbaar Vervoer van het OV-concessiegebied Oost-Brabant Arriva input aan deze handleiding gegeven. Deze randvoorwaarden zijn onder andere van belang voor een goede en veilige verkeersdoorstroming en voor de veiligheid van weggebruikers en werknemers voor, tijdens en na uitvoering van werkzaamheden.

Doelstelling

Het doel van deze handleiding is ondersteuning bieden aan iedereen die een aanvraag voor tijdelijke verkeersmaatregelen binnen gemeente Tilburg wil doen. Dit kan voor aannemers die in verband met bijvoorbeeld een bouwproject de rijbaan moeten afsluiten gelden, maar ook voor inwoners en ondernemers die bijvoorbeeld tijdens een verbouwing een hijskraan moeten gebruiken.

Met deze handleiding wil gemeente Tilburg:

- de bereikbaarheid, doorstroming en verkeersveiligheid waarborgen
- het proces voor het aanvragen van tijdelijke verkeersmaatregelen overzichtelijk maken
- uniformiteit in de uitvoering van tijdelijke verkeersmaatregelen creëren
- zorgen dat er standaard materialen worden gebruikt
- dat er zo min mogelijk onnodige kosten worden gemaakt
- overlast voor weggebruikers en omwonenden zoveel mogelijk beperken
- afstemming met hulp- en nooddiensten, overige stakeholders en communicatie naar bewoners, ondernemers en bezoekers waarborgen
- een veilige (werk)situatie voor aannemers en wegwerkers waarborgen

Afbakening

Deze handleiding is bedoeld voor:

- iedereen die een aanvraag voor tijdelijke verkeersmaatregelen bij werkzaamheden of evenementen wil doen
- werkzaamheden die op, langs, boven of onder wegen die in het beheer van gemeente Tilburg zijn plaatsvinden en niet aan de algemene regels 'Gebruik Openbare Ruimte'¹ voldoen.

Leeswijzer

Om de leesbaarheid te vergroten en deze handleiding zo goed en gemakkelijk als mogelijk te kunnen begrijpen is de structuur van het aanvragen van tijdelijke verkeersmaatregelen op een chronologische manier ingedeeld. Als eerste wordt in Hoofdstuk 1 het proces toegelicht en in schematische vorm weergegeven. In Hoofdstuk 2 wordt toegelicht wat er vóór de aanvraag moet gebeuren en met welke randvoorwaarden er rekening moet worden gehouden. In Hoofdstuk 3 wordt uitgelegd hoe de aanvraag in zijn werk gaat en wat er in LTC Andes moet worden aangeleverd. In Hoofdstuk 4 wordt er ingegaan op wat er na de aanvraag van toepassing is.

¹ <https://www.tilburg.nl/ondernemers/bouwen-en-vestigen/gebruik-openbare-ruimte/>

Weblinks

Onderstaand worden de weblinks die in de tekst staan vermeld opgesomd:

- Andes – Bereikbaarheidsportaal
<https://bereikbaarheid.andes.nl/tilburg>
- Andes – Contact
<https://www.andes.nl/contact/>
- Andes – Inloggen LTC Platform, Bibliotheek en Gebruikshandleiding LTC Meldingen en Vergunningen
<https://ltc.andes.nl>
- Andes – Nieuw LTC account aanvragen
<https://ltc.andes.nl/accountdesk/nl>
- Arriva – Dienstregeling buslijnen Oost-Brabant
<https://www.arriva.nl/plan-je-reis/dienstregeling/geplande-dienstregeling/dienstregeling-oost-brabant/>
- Brandweer – Bereikbaarheid voor de Brandweer
<https://www.brandweer.nl/onderwerpen/bereikbaarheid-voor-de-brandweer/>
- De Lijn – Netplan vervoerregio Kempen
<https://www.delijn.be/nl/content/reisinfo/netplannen-perronindelingen/>
- Gemeente Tilburg – Bouwen en verbouwen
<https://www.tilburg.nl/inwoners/verhuizen-verbouwen/bouwen-en-verbouwen/>
- Gemeente Tilburg – Contact
<https://www.tilburg.nl/contact/bellen-met-de-gemeente/>
- Gemeente Tilburg – Evenementen
<https://www.tilburg.nl/ondernemers/evenementen/>
- Gemeente Tilburg – Gebruik openbare ruimte
<https://www.tilburg.nl/ondernemers/bouwen-en-vestigen/gebruik-openbare-ruimte/>
- Gemeente Tilburg – Wegwerkzaamheden
<https://www.tilburg.nl/gemeente/stad-en-dorpen/wegwerkzaamheden/>
- Gemeente Tilburg – Zero-emissiezone
<https://www.tilburg.nl/ondernemers/milieu/zero-emissiezone/>
- Gemeente Tilburg – Zero-emissiezone in Tilburg
<https://www.duurzamertilburg.nl/aan-de-slag/bedrijf/onderweg-naar-een-emissievrije-stad/>
- KOMO – Het toepassen van verkeersmaatregelen bij werk in uitvoering en evenementen
<https://www.komo.nl/richtlijnen/9101/>
- Overheid.nl – Regeling verkeerslichten 2019
<https://wetten.overheid.nl/BWBR0009151/2019-07-01>
- Overheid.nl – Regeling verkeersregelaars 2009
<https://wetten.overheid.nl/BWBR0025299/2020-07-01> Regeling verkeersregelaars 2009
- Rijksdienst voor Ondernemend Nederland – Milieuzones in Nederland
<https://www.milieuzones.nl/>
- Veiligheidsregio Midden- en West-Brabant – Beleid- en planvorming
<https://www.vrmwb.nl/organisatie/beleid-en-planvorming>

1 Processen



Figuur 3. Overgenomen uit Beeldbank (14596) door Dolph Cantrijn - beeldbank Gemeente Tilburg, 2025. Copyright 2022, Dolph Cantrijn.

In dit hoofdstuk worden de processen toegelicht en in schematische vorm weergegeven. Hierin zijn onderdelen die in latere hoofdstukken terugkomen verwerkt. De processen moeten zo gemakkelijk te begrijpen zijn. De volgende onderwerpen komen aan bod:

- Certificering, geldende regelgeving en richtlijnen
- Toetsingsproces
- Planningscheck
- Proces per categorie

Certificering, geldende regelgeving en richtlijnen

Als u verkeersmaatregelen wilt toepassen bij werk in uitvoering en/of evenementen moet u in het bezit zijn van een KOMO BRL 9101 certificaat². Dit certificaat wordt uitgegeven door Kiwa Nederland B.V. en het Nederlands Certificatie Kantoor B.V.. Bewijs van dit certificaat moet u kunnen aantonen.

Bij de uitvoering van (tijdelijke) verkeersmaatregelen moet u zich houden aan bepaalde regelgeving en richtlijnen. Voor werkzaamheden in gemeente Tilburg is het volgende van toepassing:

- Bebording moet technisch aan de 'NEN 3381' voldoen
- CROW-richtlijnen 96, 96a en 96b over de plaatsing van 'Werk in Uitvoering'-maatregelen
- De randvoorwaarden in deze handleiding
- Eisen in het 'RVV 1990' en de 'BABW' over de toepassing en plaatsing van bebording

Als u van de CROW-richtlijnen en/of deze handleiding wil afwijken, dan moet u dit schriftelijk gemotiveerd aan uw contactpersoon³ van gemeente Tilburg voorleggen.

Toetsingsproces

Het Coördinatiepunt Weggebruik (CPW) toetst de aanvraag⁴ en:

- weigert de aanvraag als er benodigde informatie ontbreekt en/of de werkzaamheden met andere werkzaamheden/evenementen binnen en buiten gemeente Tilburg conflicteren
- stemt de aanvraag, naast dat de aannemer dit bij werkzaamheden van/voor gemeente Tilburg aan de voorkant zelf ook doet ter controle, met interne en externe stakeholders af
- neemt telefonisch of via de 'opmerkingen' berichtenbox in LTC Andes contact met u op wanneer er vragen en/of opmerkingen zijn
- keurt de aanvraag goed als de tekening(en) met verkeersmaatregelen, eventuele postinstructies en/of CROW-figuurnummer(s) door de uitvoeringsmanager Verkeersmaatregelen is/zijn goedgekeurd, alle interne en externe stakeholders een akkoord hebben gegeven, de werkzaamheden niet met andere werkzaamheden/evenementen conflicteren en er aan de overige (project specifieke) randvoorwaarden wordt voldaan
- kan om bereikbaarheids- en/of verkeersveiligheidsredenen van bovengenoemde afwijken en/of extra eisen stellen

Planningscheck

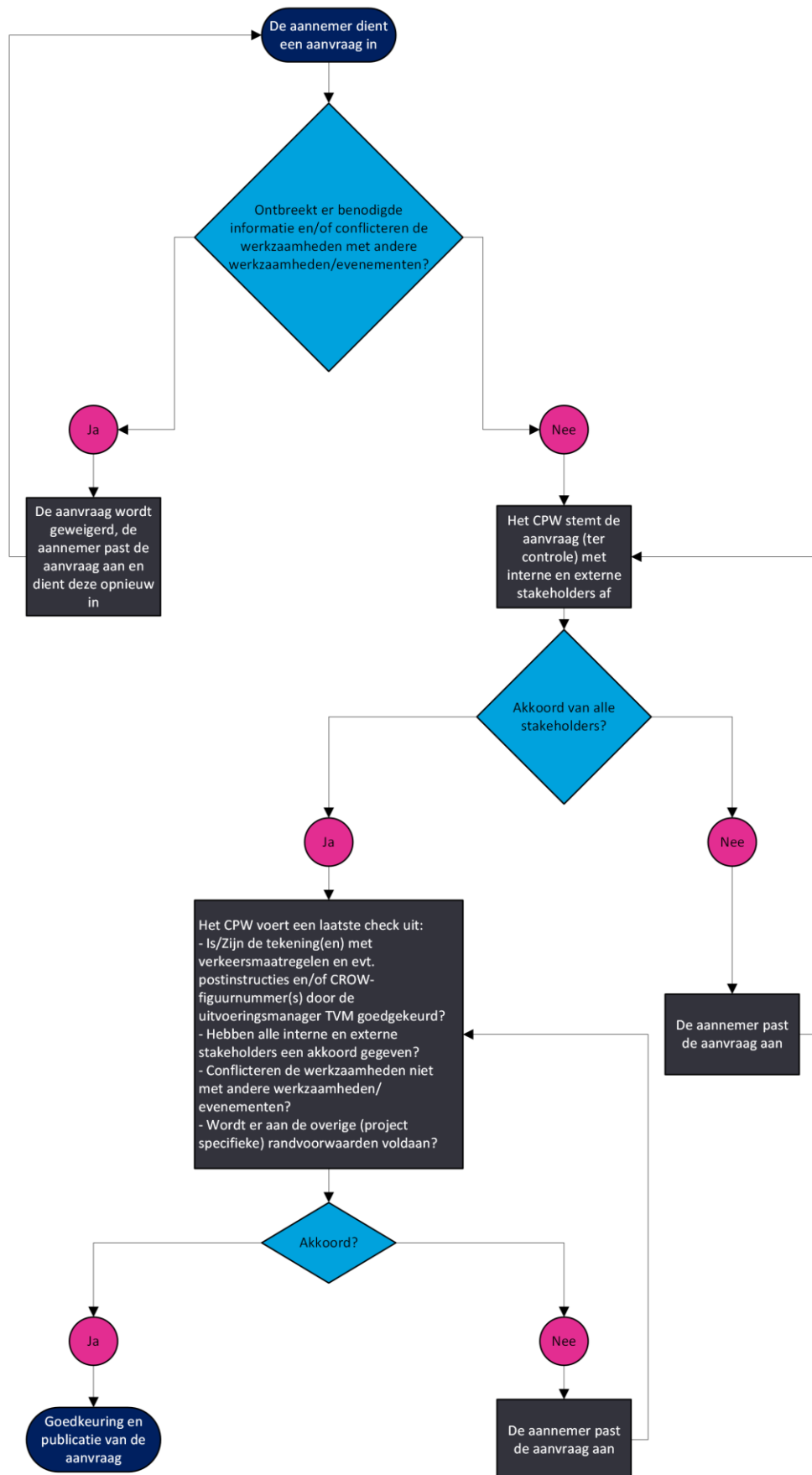
Voor u werkzaamheden gaat inplannen, moet u checken of de periode dat u de werkzaamheden wil gaan uitvoeren beschikbaar is. Dit kunt u doen door van tevoren te kijken op het Bereikbaarheidsportaal⁵ van gemeente Tilburg. Op het Bereikbaarheidsportaal staat een deel van de werkzaamheden en evenementen die al gepland zijn. Als er in dezelfde periode andere werkzaamheden en/of evenementen zijn gepland of er loopt een omleidingsroute over het werkvak, dan kiest u een andere periode.

² <https://www.komo.nl/richtlijnen/9101/>

³ Een contactpersoon kan bijvoorbeeld de projectleider, uitvoeringsmanager of coördinator zijn

⁴ Zie Figuur 4

⁵ <https://bereikbaarheid.andes.nl/tilburg>



Figuur 4. CPW-Toetsingsproces.

Proces per categorie

Het te volgen proces⁶ hangt van de soort werkzaamheden af. De 3 procescategorieën worden hier per stap toegelicht. Er wordt onderscheid gemaakt tussen:

- calamiteiten
- werkzaamheden van/voor gemeente Tilburg
- werkzaamheden van/voor derden

Stap **Calamiteiten**

0 *Voorbeeld: Het verhelpen van een sinkhole*

Met een calamiteit worden onverwachtse werkzaamheden bedoeld die direct moeten worden uitgevoerd

8 De uitvoeringsmanager die over de desbetreffende calamiteit gaat moet zo spoedig mogelijk worden geïnformeerd

9 De LTC-aanvraag moet zo spoedig mogelijk onder 'calamiteit tijdelijke verkeersmaatregelen' worden ingediend

10 Als document moet er een situatiefoto/-tekening worden bijgevoegd

12 De aanvraag wordt zo snel mogelijk goedgekeurd en op het Bereikbaarheidsportaal gepubliceerd

Stap **Werkzaamheden van/voor gemeente Tilburg**

0 *Voorbeeld: Het uitvoeren van groot onderhoud in een buurt*

2 Geldt voor werkzaamheden die op, langs, boven of onder wegen in het beheer van gemeente Tilburg plaatsvinden

3 De aannemer voert aan de voorkant een planningscheck in het Bereikbaarheidsportaal⁷ uit

4 Er moet een vergunning 'Gebruik Openbare Ruimte' (GOR) worden aangevraagd

5 De werkzaamheden moeten van tevoren met het CPW worden afgestemd en het CPW voert een controle uit op de planning en conflicterende werkzaamheden/evenementen

6 Optioneel wordt er door het CPW een advies 'Randvoorwaarden Doorstroming en Bereikbaarheid' voor de desbetreffende werkzaamheden opgesteld, waar de aannemer aan moet voldoen

7 De aannemer moet de werkzaamheden aan de voorkant afstemmen met de hulp- en nooddiensten en indien van toepassing met de concessiehouder van het OV-concessiegebied Oost-Brabant⁸

8 De aannemer moet de omgeving, vóórdat de bebording wordt geplaatst en minimaal een week voor de start van de werkzaamheden, door middel van een informatiebrief over de werkzaamheden en de gevolgen daarvan informeren. De informatiebrief moet door de uitvoeringsmanager van de werkzaamheden naar het CPW worden gestuurd

9 De LTC-aanvraag moet onder 'groot geprogrammeerd werk' worden ingediend

10 Voeg bij het indienen van de aanvraag de door de uitvoeringsmanager Verkeersmaatregelen goedgekeurde documenten toe

11 Het CPW toetst de aanvraag

12 Bij een akkoord wordt de aanvraag goedgekeurd en op het Bereikbaarheidsportaal gepubliceerd

⁶ Zie Figuur 5

⁷ <https://bereikbaarheid.andes.nl/tilburg>

⁸ Zie § Afstemming hulp- en nooddiensten en openbaar vervoer

Stap Werkzaamheden van/voor derden

0 *Voorbeeld: Het hijsen van een dakkapel*

1 De werkzaamheden voldoen NIET aan de algemene regels 'Gebruik Openbare Ruimte' (GOR)

2 Geldt voor werkzaamheden die op, langs, boven of onder wegen in het beheer van gemeente Tilburg plaatsvinden

3 De aannemer voert aan de voorkant een planningscheck in het Bereikbaarheidsportaal⁹ uit

4 Er moet een vergunning 'Gebruik Openbare Ruimte' (GOR) worden aangevraagd

7 Optioneel stemt de aannemer de werkzaamheden aan de voorkant af met de hulp- en nooddiensten en de concessiehouder van het ov-concessiegebied Oost-Brabant¹⁰, dit versnelt het proces

8 De aannemer moet de omgeving, vóóordat de bebording wordt geplaatst en minimaal een week voor de start van de werkzaamheden, d.m.v. een informatiebrief over de werkzaamheden en de gevolgen daarvan informeren. De informatiebrief moet door de aannemer van de werkzaamheden naar het CPW worden gestuurd.

9 De LTC-aanvraag moet onder 'groot geprogrammeerd werk' worden ingediend

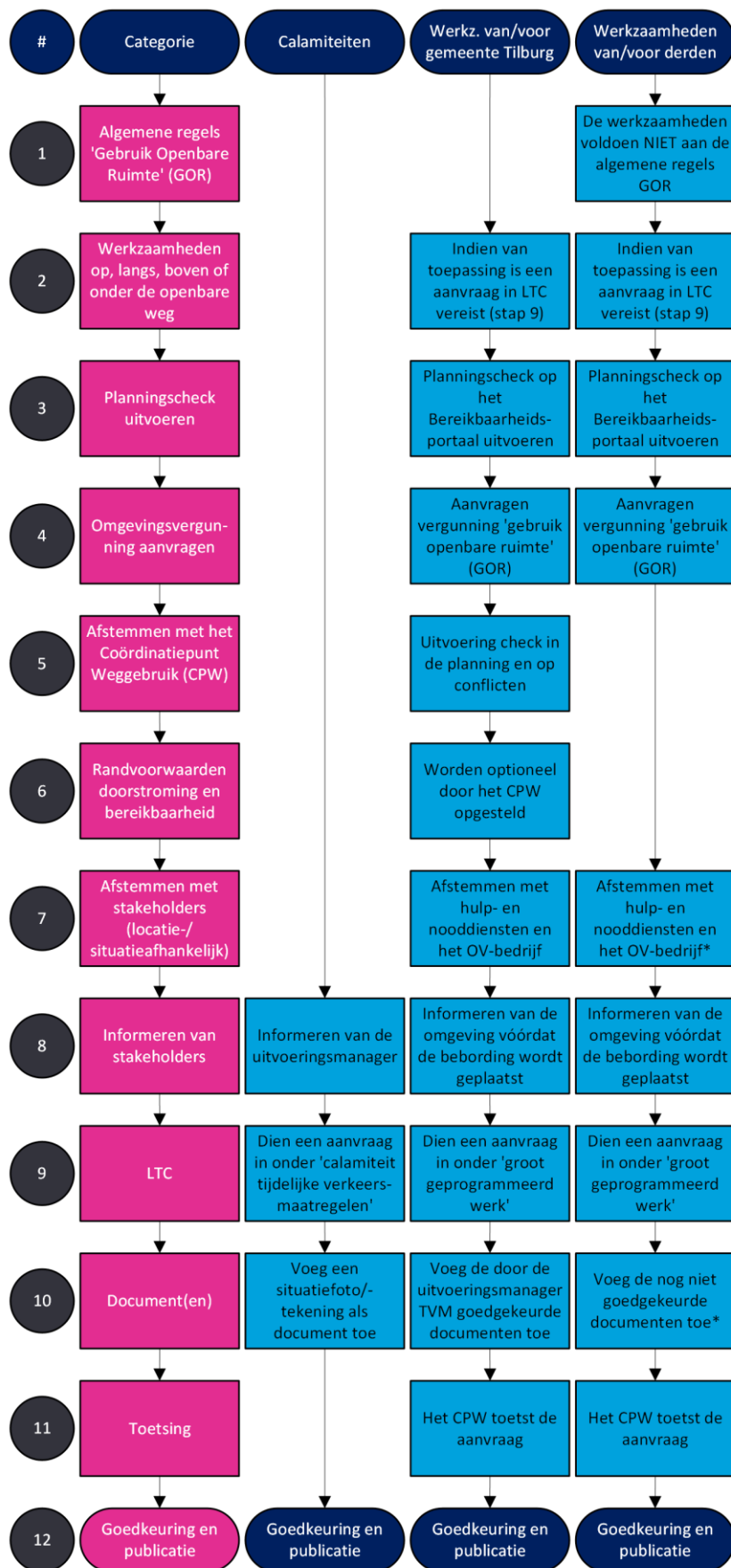
10 Voeg bij het indienen van de aanvraag de nog niet goedgekeurde documenten of de documenten met goedgekeurd stempel bij eerder gebruik bij werkzaamheden toe

11 Het CPW toetst de aanvraag

12 Bij een akkoord wordt de aanvraag goedgekeurd en op het Bereikbaarheidsportaal gepubliceerd

⁹ <https://bereikbaarheid.andes.nl/tilburg>

¹⁰ Zie § Afstemming hulp- en nooddiensten en openbaar vervoer



Figuur 5. Proces per categorie.

2 Voor de aanvraag



Figuur 6. Overgenomen uit Beeldbank (7144) door Ton van Rooij - beeldbank Gemeente Tilburg, 2025. Copyright 2016, Ton van Rooij.

In dit hoofdstuk wordt toegelicht wat er vóór de aanvraag moet gebeuren en met welke randvoorwaarden er rekening moet worden gehouden. De volgende onderwerpen komen aan bod:

- Wegafsluitingen en bereikbaarheid
- Uitvoering bebording en markering
- Uitvoering rijdende afzettingen
- Voorrang voor fietsers en voetgangers
- Inzet van verkeersregelaars
- Tekentechnische eisen tijdelijke verkeersmaatregelen
- Afstemming hulp- en nooddiensten en openbaar vervoer
- Tijdelijke verkeersregelininstallaties (VRI)

Wegafsluitingen en bereikbaarheid

Bij een (gedeeltelijke) wegafsluiting zorgt u voor een goede bereikbaarheid van omliggende panden en omgeving. Daarbij moet u rekening houden met onderstaande randvoorwaarden.

Randvoorwaarden bij (gedeeltelijke) wegafsluitingen:

- Stem bij 'werkzaamheden van/voor gemeente Tilburg' de werkzaamheden minimaal 3 weken, en het liefst langer, voor de startdatum af met uw contactpersoon¹¹ van gemeente Tilburg
- Dien minimaal 3 weken voor de startdatum en bij gebruik van vooraankondigingsborden en/of parkeerverbodsborden minimaal 3 weken voor de plaatsing hiervan een aanvraag in LTC Andes in
- Plaats 1 week voor de startdatum vooraankondigingsborden aan alle zijden van de af te sluiten weg en indien van toepassing parkeerverboden
- Tijdens drukke periodes (07:00-09:00 uur en 16:00-18:00 uur) en gedurende evenementen mogen er geen werkzaamheden op, langs, boven of onder aangewezen hoofd- en gebiedsontsluitingswegen¹² plaatsvinden
- Als aangetoond kan worden dat u voor een goede verkeersdoorstroming en -afwikkeling zorgt, dan is het mogelijk om met uw contactpersoon afwijkende afspraken te maken. Als er twijfel over de verkeersdoorstroming en/of -afwikkeling bestaat, kan er om aanvullende onderbouwing worden gevraagd. U moet inzichtelijk maken dat de capaciteit van het wegennet het verwachte extra verkeersaanbod kan verwerken. Aanvullend moet u op de omleidingsroutes waar verkeersregelinstallaties voorkomen inzichtelijk maken dat het extra verkeersaanbod door de verkeerslichtenregeling kan worden verwerkt. De berekeningen moeten voldoen aan de richtlijnen die staan beschreven¹³.
- In sommige gevallen, bijvoorbeeld wanneer een doorgaande route door reguliere werkzaamheden moet worden afgesloten, kan gemeente Tilburg aangeven dat de werkzaamheden zoveel mogelijk in de weekenden, avonden of 's nachts moeten worden uitgevoerd

Bereikbaarheid van aangrenzende objecten voor bezoekers en hulp- en nooddiensten

- Er moet voldaan worden aan de bereikbaarheidseisen van onder meer hulp- en nooddiensten¹⁴
- Objecten zoals woningen, bedrijven, winkels en dergelijke moeten in overleg met de betreffende gebruikers bereikbaar blijven voor mindervaliden, voetgangers, (brom)fietsers, gemotoriseerd (bestemmings)verkeer, hulp- en nooddiensten en afvalinzamelingsdiensten
- Brandkranen, afsluiters en dergelijke van bijvoorbeeld water en/of gas moeten altijd zichtbaar zijn en toegankelijk blijven
- De toegang tot de (nood)uitgang(en) van objecten moeten bereikbaar zijn voor mindervaliden en voetgangers (met hulpmiddelen zoals rollators, rolstoelen en scootmobielen), inclusief (brom)fietsen die aan de hand worden meegevoerd. De minimale vereisten zijn stevige en goed zichtbare loopplanken die vlak en aansluitend op elkaar zijn geplaatst

Aan de bereikbaarheidseisen wordt niet voldaan als:

- De hulp- en nooddiensten en afvalinzamelingsdiensten objecten onvoldoende kunnen naderen
- De bevoorrading van winkels en bedrijven anders dan normaal moet worden geregeld
- Met aanwonenden, betrokkenen en/of andere belanghebbenden geen overeenstemming kan worden bereikt over de beperking van de bereikbaarheid. In dat geval moet u minimaal 3 weken voor de startdatum van de werkzaamheden contact opnemen met uw contactpersoon

¹¹ Een contactpersoon kan bijvoorbeeld de projectleider, uitvoeringsmanager of coördinator zijn

¹² Zie Bijlage 3. Restrictiewegen

¹³ Zie Tijdelijke verkeersregelinstallaties (VRI)

¹⁴ Zie Bijlage 2. Factsheet bereikbaarheid hulp- en nooddiensten

Uitvoering bebording en markering

Bij het plaatsen van tijdelijke bebording, bijvoorbeeld bij zogenoemde statische maatregelen, moet u zich aan onderstaande regels houden.

Voor de uitvoering

- Tijdelijke bebording mag 72 uur voor het begin van de werkzaamheden op het werk worden geplaatst als deze niet zichtbaar voor het verkeer is. Dus ook niet voor verkeer uit tegenovergestelde rijrichting. De bebording moet bijvoorbeeld met de "rug" naar het verkeer te worden afgedraaid (een kwartslag draaien) of afgeplakt te worden. Dit geldt niet voor vooraankondigingen en parkeerverboden
- Bij wegomleidingen die langer dan vijf werkdagen duren, moet u de bewegwijzeringsborden die conflicteren of niet van toepassing zijn afplakken
- Bij het bepalen van de bestemmingen op de omleidingsborden moet u uitgaan van de vermeldingen op de bewegwijzering
- Het toepassen van tekstkarren mag alleen in overleg met de uitvoeringsmanager verkeersmaatregelen van de gemeente Tilburg
- Als parkeervoorzieningen tijdens de werkzaamheden niet of beperkt bereikbaar zijn, moet u 1 week voor de start van de werkzaamheden vooraankondigingsborden (parkeerverbodsborden) plaatsen bij deze parkeervoorzieningen. Voor de duidelijkheid naar de weggebruiker toe moeten bij tijdelijke situaties de borden E1, E4 en onderborden op een "groot" geel bord geplaatst worden. De tekst onder de borden E1 en E4 moet op juridische gronden worden aangebracht op een witte ondergrond. Ter ondersteuning van eventueel noodzakelijke handhaving worden er door de aannemer, na plaatsing van de borden, foto's genomen waaruit blijkt dat deze op dusdanige wijze zijn geplaatst dat de weggebruiker aan wie dat bord gericht is dat goed en volledig moet kunnen waarnemen. De aannemer moet zorgen dat de kentekens van voertuigen die op dat moment geparkeerd staan op de af te zetten locatie(s) worden genoteerd en bewaard. Bij klachten en bezwaren voor het vrijmaken van de weg levert de aannemer alle benodigde informatie om deze klachten/bezwaren in behandeling te kunnen nemen
- Bij de keuze voor bebording moet van het volgende uitgegaan worden:
 - Als het af te zetten wegdeel een rijbaan betreft, waarbij geen aparte delen om te parkeren zijn ingericht, waar geen parkeerverbod geldt en waar wel een parkeerverbod moet gelden kan met bord E1 incl. onderborden, met ingangsdatum en eventuele einddatum, het parkeren verboden worden
 - Als het af te zetten wegdeel een rijbaan betreft, waarbij aparte delen om te parkeren zijn ingericht moet met het bord E4 en onderborden, met ingangsdatum en eventuele einddatum, het parkeerverbod geregeld te worden. Als het meer dan 6 aaneengesloten parkeervakken betreft dan moeten er ook parkeerverbodsborden in het middelste vak/ na elke drie parkeervakken geplaatst worden
 - Als het een parkeerstrook betreft moet het bord na iedere 20 meter herhaald worden
- De gemeente Tilburg wil ter verduidelijking voor fietsers dat alle omleidings- en adviesborden voor fietsers in de gemeente Tilburg in een roze kleur (Pantone 806 / RGB: 255,62,181 / CMYK: 0,76,29,0) met de gebruikelijke zwarte teksten en/of symbolen worden uitgevoerd. In de praktijk betekent dit dat witte verkeersborden voorzien van witte retro reflecterende folie bedrukt moeten worden met roze en zwarte UV inkt op een transparante folie. Het beeldvlak wordt hierdoor visueel roze maar blijft de reflectieklasse behouden
- Omleidingsborden voor voetgangers en gemotoriseerd verkeer moeten volgens de CROW-richtlijnen in het geel worden uitgevoerd
- Als aanvulling op de CROW-richtlijnen wil gemeente Tilburg, ter verduidelijking van de tijdelijke verkeerssituatie voor weggebruikers, dat borden "doorgaand verkeer gestremd", C01 met onderbord OB401 en afstands aanduiding "...m" volgens het BABW of L10 borden worden toegepast
- Op bedrijven- en industrieterreinen moeten borden met verwijzing naar welke bestemmingen (bijvoorbeeld huisnummers) wel of niet bereikbaar zijn om kerend (vracht)verkeer te voorkomen worden toegepast

- Bewegwijzerings-/routeborden voor bouw-/werkverkeerroutes mogen in gemeente Tilburg niet worden geplaatst

Tijdens de uitvoering

- Wanneer gedurende een periode van tenminste 12 uur geen werkzaamheden in de openbare ruimte worden uitgevoerd, moet u, als de openbare ruimte vrij en toegankelijk is voor het verkeer, de borden van de tijdelijke verkeersmaatregelen afplakken of afdraaien, tenzij gemeente Tilburg vindt dat de veiligheid van het verkeer hierdoor in gevaar komt. Uitzondering hierop zijn tijdelijke weg-/rijbaanverleggingen
- De tijdelijke bebording mag niet het zicht op de overige RVV-borden en bewegwijzering belemmeren. Ook mag de tijdelijke bebording het zicht op kruispunten, zijwegen en uitritten niet belemmeren
- Tijdelijke bebording mag u niet aan bestaande verticale elementen bevestigen. Een uitzondering hierop is de bevestiging aan lichtmasten
- Bij het bevestigen van een tijdelijke maatregel aan een lichtmast mag u geen tape gebruiken. Het mastluik moet altijd bereikbaar blijven
- Als het nodig is wordt er tijdelijke markeringen aangebracht. Niet-geldende bestaande markering moet zo nodig worden verwijderd, afgedekt of worden opgeheven met een gele kruismarkering. De markering moet voldoen aan de CROW-richtlijn 96b. De kwaliteit moet voldoende zijn om de doorlooptijd van de werkzaamheden te doorstaan. Bij verwijdering mag het wegdek niet beschadigd worden. Eventuele schade wordt op u verhaald
- U moet de geplaatste verkeersmaatregelen gedurende het hele werk in goede staat houden. Dit geldt ook tijdens de nachtelijke uren, weekenden en feestdagen
- De afzetting en omleidingsroutes moeten volgens artikel §62.13.01 lid 04 en 05 van de Standaard RAW-Bepalingen 2020 gecontroleerd te worden:
 - Op normale werkdagen: dagelijks voor en na aanvang van de werkzaamheden en/of werktijden
 - Buiten de normale werkdagen: minimaal om de 24 uur
 - Omleidingsroutes: minimaal om de 24 uur
- Tijdelijke bouw in-/uitrit:
 - Bij tijdelijke bouw in-/uitritten moet u het principe “rechts in, rechts uit” toepassen
 - Tijdelijke bouw in-/uitritten in bochten/slingers zijn niet toegestaan
 - Wanneer gedurende een periode van tenminste 8 uren geen gebruik van bouw in-/uitritten gemaakt wordt, moet u de ingestelde tijdelijke snelheidsbeperkingen op de weg opheffen (als deze enkel van toepassing is vanwege de bouw in-/uitrit) en moet u de bouw in-/uitrit afsluiten
- Als er graafwerkzaamheden plaatsvinden (bijvoorbeeld in de berm voor kabel- en leidingwerkzaamheden) moet het werkvlak ook buiten werktijden worden afgeschermd
- Op wegen met meer dan één rijstrook per rijrichting plaatst u een actiewagen/pijlwagens daar waar de CROW een hek + D02 voorschrijft
- Afzetlint mag u niet als afzetting of begeleiding gebruiken. Het gebruik is alleen toegestaan bij calamiteiten en door hulp- en nooddiensten. Het afzetlint moet na een calamiteit direct worden verwijderd
- Het is de verantwoordelijkheid van de aannemer dat naast de reguliere tijdelijke verkeersmaatregelen ook de overige (elektronische) ingezette middelen zoals tekstkarren, pijlwagens en werkvoertuigen gedurende de uitvoering van de werkzaamheden goed functioneren

Na de uitvoering

- De kosten van beschadigingen aan bestaande bebording en/of dragers door bijvoorbeeld het bevestigen, op- en afdraaien en verwijderen van tijdelijke verkeersmaatregelen of door het afplakken/vrijmaken worden op u verhaald
- Na afloop van de werkzaamheden moeten de verkeersmaatregelen direct buiten werking gesteld worden. Alle geplaatste borden moeten binnen 72 uur verwijderd worden. Na 72 uur worden de borden zonder nader overleg en op uw kosten door gemeente Tilburg verwijderd

Uitvoering rijdende afzettingen

Bij gebruik van een rijdende afzetting, zoals tekstkarren, botsabsorbers en pijlwagens (de zogenoemde dynamische en semi-dynamische verkeersmaatregelen) moet u voldoen aan de volgende regels:

- Afzetlint mag u niet als afzetting of begeleiding gebruiken. Het gebruik is alleen toegestaan bij calamiteiten en door hulp- en nooddiensten en moet na de calamiteit direct verwijderd worden
- Bij gebruik van een rijdende afzetting mogen de snelheidsbeperkingen alleen op het wegvak waar ook daadwerkelijk werkzaamheden worden uitgevoerd opgedraaid zijn
- U moet een botsabsorber gebruiken op de wegen waarbij dit aanvullend vermeld staat¹⁵
- Het toepassen van tekstkarren mag alleen na goedkeuring van de uitvoeringsmanager Verkeersmaatregelen van gemeente Tilburg
- Het is de verantwoordelijkheid van de aannemer dat tekstkarren, pijlwagens, botsabsorbers en overige (werk)voertuigen gedurende de uitvoering van de werkzaamheden goed functioneren

Voorrang voor fietsers en voetgangers

Voor een doorgang zonder al te veel belemmeringen voor voetgangers en fietsers bij wegomleidingen en andere afzettingen gelden de volgende regels:

- Bij de toewijzing van ruimte aan het verkeer rondom omleidingen en andere afzettingen krijgen voetgangers en fietsers prioriteit en achtereenvolgens het overige wegverkeer volgens de CROW-richtlijnen
- De wegomleiding moet zo zijn ingericht dat fietsers niet hoeven te lopen, maar kunnen blijven fietsen. Als dat niet mogelijk is, moet u verkeersregelaars inzetten
- Het verleggen van fietspaden mag alleen door aaneengesloten verharding (dus geen rijplaten) te gebruiken. Op het fietspad mogen geen obstakels aanwezig zijn en het mag niet glad zijn. Daarnaast moet bij het aanleggen van een tijdelijke situatie rekening gehouden worden met eventuele gladheidsbestrijdingsmaatregelen
- Eenrichtingsfietspaden die tijdelijk in twee richtingen worden gebruikt, moeten volgens de CROW-richtlijnen ingericht worden
- Als een voetpad onderdeel van een werkgebied uitmaakt, dan moet het voetpad minimaal 1,20 meter breed en vrij van obstakels zijn. Bij puntvernauwingen kan met een breedte van 0,90 meter worden volstaan. Is deze breedte niet haalbaar, dan moet u een tijdelijke voorziening van minimaal 0,90 meter aanleggen, zodat ook een rolstoel- of rollatorgebruiker de puntvernauwing veilig kan passeren. De tijdelijke voorziening voor het voetpad mag niet uit rijplaten bestaan
- Het is niet toegestaan om in tijdelijke situaties fietsers en voetgangers meer dan twee rijstroken zonder rustpunt of middengeleider te laten oversteken

¹⁵ Zie Bijlage 3. Restrictiewegen

Inzet van verkeersregelaars

Als er verkeersregelaars worden ingezet zijn de volgende eisen van toepassing:

- Er moeten gecertificeerde verkeersregelaars ingezet worden, volgens de Regeling verkeersregelaars 2009¹⁶
- Inzet van verkeersregelaars moet volgens de CROW-richtlijn 96b publicatie waarbij de plaatselijke wet- en regelgeving wordt nageleefd
- Als u verkeersregelaars wilt inzetten moeten zij onderdeel van uw verkeersmaatregelenplan zijn, met een motivatie waarom u verkeersregelaars inzet. Het verkeersmaatregelenplan moet digitaal via LTC Andes¹⁷ worden ingediend. Hier moet u ook een postdraaiboek met instructies voor de verkeersregelaars (ook wel postinstructies genoemd) bijvoegen. Uw motivatie en de postinstructies worden door gemeente Tilburg getoetst
- In het geval van een calamiteit mogen verkeersregelaars ook op aanwijzing van gemeente Tilburg worden ingezet
- Als u verkeersregelaars inzet volstaat het, indien mogelijk, om het onderbord “verkeersregelaars” toe te passen tussen de borden A01-30 en J16 of onder de J16 en is plaatsing van extra J37 borden niet toegestaan. Alleen in uitzonderingssituaties moeten extra aankondigingsborden per rijrichting (J37 + onderbord “verkeersregelaars”) geplaatst worden. Dit is bijvoorbeeld wanneer er geen tot weinig inleidende bebording geplaatst wordt of wanneer dit noodzakelijk is voor de veiligheid van de verkeersregelaars bij het uitvoeren van hun taken
- Bij werkzaamheden is alleen inzet van beroepsmatige verkeersregelaars toegestaan. Zij moeten voldoen aan de geldende wettelijke eisen voor opleiding en uitrusting. De verkeersregelaars moeten de aanstellingspas duidelijk en zichtbaar op zich dragen
- Een format voor postinstructies is te vinden in de bibliotheek van LTC¹⁸

Tekentechnische eisen tijdelijke verkeersmaatregelen

De volgende tekentechnische eisen zijn van invloed op verkeersmaatregelenplannen met tijdelijke verkeersmaatregelen:

- Tijdelijke verkeersmaatregelen moeten op een BGT- ondergrond ingetekend zijn op een schaal zodat alles duidelijk leesbaar is, ook na afdrukken op het vermelde papierformaat
- Bebording en bebakening moeten door middel van pictogrammen worden ingetekend
- Betreffend werkvak inclusief de benodigde ruimte voor materiaal, materieel enzovoorts moet, indien van toepassing per fase, met een duidelijke arcering worden aangegeven
- Indien van toepassing moet tijdelijke markering worden aangegeven
- Indien van toepassing moet werkvakverlichting worden aangegeven
- Indien van toepassing moeten locaties van tijdelijke VRI worden aangegeven
- Informatie-, vooraankondigings- en parkeerverbodsborden moeten worden aangegeven
- Vanwege de beschikbare verkeersruimte moeten dwarsprofielen worden aangeleverd, op een schaal zodat alles duidelijk leesbaar is, ook na afdrukken op het vermelde papierformaat
- Omleidingen mogen op bijvoorbeeld een stadsplattegrond worden aangegeven, de schaal is hierbij niet van toepassing
- Omleidingsborden en tekstborden inclusief symbolen en tekst moeten leesbaar op de tekening worden aangegeven
- Voor omleidingsroutes moeten de bestemmingen op de NBD-bewegwijzering zoveel als mogelijk worden aangehouden
- Houdt rekening met lokale bewegwijzering
- In de stempel van een tekening moet ruimte voor accordering van de wegbeheerder worden aangegeven

¹⁶ <https://wetten.overheid.nl/BWBR0025299/2020-07-01>

¹⁷ <https://ltc.andes.nl>

¹⁸ <https://ltc.andes.nl> Home > Bibliotheek

Afstemming hulp- en nooddiensten en openbaar vervoer

Doorstroming en bereikbaarheid zijn voor een aantal stakeholders van essentieel belang, met name voor hulp- en nooddiensten en het openbaar vervoer. Daarom worden deze stakeholders hier nader behandeld. Onder hulp- en nooddiensten en het openbaar vervoer worden de volgende actoren verstaan, met erbij vermeldt wanneer zij betrokken moeten worden:

- Brandweer Midden- en West-Brabant
Altijd afstemming
- Politie District Hart van Brabant
Altijd afstemming
- Regionale Ambulancevoorziening (RAV) Brabant Midden-West-Noord
Altijd afstemming
- Concessiehouder Openbaar Vervoer van het OV-concessiegebied Oost-Brabant Arriva
Afstemming bij raakvlakken met buslijnen¹⁹
- Concessiehouder Openbaar Vervoer in België De Lijn
Afstemming bij raakvlakken met buslijnen van/naar België²⁰

Bij het proces ‘werkzaamheden van/voor gemeente Tilburg’²¹ moeten de werkzaamheden en omleidingsroutes, ruim voordat er een aanvraag in LTC Andes wordt gedaan, met primaire stakeholders, hulp- en nooddiensten en de openbaar vervoersmaatschappij door de contractaannemer of via de desbetreffende projectleider van gemeente Tilburg worden afgestemd. Dit volgens de geldende contracteisen. De stakeholders kunnen randvoorwaarden meegeven waar tijdens de werkzaamheden aan gehouden moet worden. Binnen LTC Andes worden de werkzaamheden, met de al goedgekeurde tekening(en) met verkeersmaatregelen, nogmaals en ter controle met deze actoren afgestemd.

Bij het proces ‘werkzaamheden door derden’²² worden, indien van toepassing, de werkzaamheden binnen LTC Andes met de hulp- en nooddiensten en de openbaar vervoersmaatschappij afgestemd, hoewel u dit zelf aan de voorkant ook mag doen, wat het proces kan versnellen. Een akkoord van deze stakeholders is noodzakelijk om een aanvraag goed te kunnen keuren. Bij een niet akkoord moeten de opmerkingen van de stakeholders worden verwerkt in een aangepast plan en wordt de aanvraag opnieuw met hen afgestemd. Na goedkeuring van de aanvraag zorgt het CPW er bij publicatie van de aanvraag voor dat de stakeholders verder geïnformeerd worden over de definitieve informatie.

Een bevestiging van deze afspraken en accordering van de verkeersmaatregelen door deze stakeholders moet op de tekening met verkeersmaatregelen kenbaar zijn gemaakt. Dit kan door een stempel van deze stakeholders of door middel van een voetnoot/notitie waarin aangegeven wordt dat de stakeholder akkoord is met deze tekening en de voorgenomen verkeersmaatregelen.

¹⁹ <https://www.arriva.nl/plan-je-reis/dienstregeling/geplande-dienstregeling/dienstregeling-oost-brabant/>

²⁰ <https://www.delijn.be/nl/content/reisinfo/netplannen-perronindelingen/>

²¹ Zie § Proces per categorie

²² Zie § Proces per categorie

Tijdelijke verkeersregelininstallaties (VRI)

Dit hoofdstuk omschrijft de eisen voor de inzet van tijdelijke verkeersregelininstallaties (VRI) in twee situaties:

- Volledige solitaire tijdelijke verkeersregelininstallaties
- Aanpassing van bestaande verkeersregelininstallaties

Alle gevraagde documenten over tijdelijke VRI moeten worden geüpload in LTC Andes bij het doen van een aanvraag.

Regelgeving

De tijdelijke VRI moeten aan de meeste recente versie van de 'Regeling Verkeerslichten'²³ voldoen. Deze regeling bepaalt dat zowel verkeerslantaarns als elektrische verkeersregeltoestellen onder andere aan de volgende normen moeten voldoen:

- NEN 1010 Elektrische installaties voor laagspanning
- NEN 3384 Verkeersregelininstallaties – Aanvullende eisen
- NEN 12368 Verkeersregelininstallaties - Verkeerslichten

Daarnaast worden de meest recente richtlijnen van de hieronder genoemde CROW-uitgaven gehanteerd, tenzij anders vermeld in dit document:

- CROW-publicatie Handboek verkeerslichtenregelingen 2022
- CROW-publicatie 269 Aanleg verkeersregelininstallaties
- CROW-publicatie 321 Ontruimingstijden 2024

Procedure aanvraag tijdelijke verkeerslichten

Voor het plaatsen van tijdelijke VRI moet u minimaal 3 weken voordat de tijdelijke VRI in bedrijf gaan onderstaande documenten in LTC Andes²⁴ aanleveren. Dit doet u bij dezelfde aanvraag als die voor tijdelijke verkeersmaatregelen. Aan de hand van uw aanvraag beoordeelt gemeente Tilburg of de tijdelijke VRI aan de wettelijke voorschriften, normen en eisen die gelden voldoen en of de verkeerslichtenregeling veilig en geloofwaardig is.

Een volledige aanvraag omvat de volgende documenten:

- Bewakingstest (ABT)
- Certificaten
- Cocon bestand²⁵
- OTTO bestand²⁶
- Paramater uitdraai
- Specificatie tijdelijke verkeerslichten²⁷
- Toetsingsblad tijdelijke verkeerslichten²⁸
- VRI tekening

²³ <https://wetten.overheid.nl/BWBR0009151/2019-07-01>

²⁴ <https://ltc.andes.nl>

²⁵ <https://ltc.andes.nl> Home > Bibliotheek OF

<https://www.tilburg.nl/gemeente/stad-en-dorpen/wegwerkzaamheden/>

²⁶ <https://ltc.andes.nl> Home > Bibliotheek OF

<https://www.tilburg.nl/gemeente/stad-en-dorpen/wegwerkzaamheden/>

²⁷ <https://ltc.andes.nl> Home > Bibliotheek OF

<https://www.tilburg.nl/gemeente/stad-en-dorpen/wegwerkzaamheden/>

²⁸ Zie Bijlage 1. Informatiebladen tijdelijke VRI

Afhandeling storingen en klachten

Het adequaat reageren op storingen en meldingen is van het grootste belang om een veilige omgeving te garanderen. Om dit te borgen worden afspraken gemaakt over het oplossen en afhandelen van storingen en klachten.

Wat belangrijk is bij aanpassingen aan bestaande VRI zijn goede afspraken tussen de installateur van de tijdelijke installatie en de onderhoudspartij van de gemeente die verantwoordelijkheid is voor de uitvoering van eerste- en tweedelijns onderhoud. Ongeacht de uitkomst van deze afspraken moeten de volgende uitgangspunten worden nageleefd:

- De opdrachtnemer moet een storingsnummer hebben dat 24/7 bereikbaar is
- Bij volledig functieverlies, geelknipperen of gedoofd zijn van de VRI geldt 1 uur responstijd en maximaal 4 uur hersteltijd
- Bij technische mankementen en klachten geldt 24 uur hersteltijd (volgende kalenderdag)
- Als een storing niet binnen de gestelde termijnen kan worden opgelost, dan moet de verkeersveiligheid met andere maatregelen worden geborgd, bijvoorbeeld door inzet van verkeersregelaars. Deze maatregelen moeten altijd worden afgestemd met de uitvoeringsmanager van het werk

Toelichting eisen en uitgangspunten

Er wordt onderscheid gemaakt tussen aanpassingen aan bestaande verkeersregelinstallaties en op zichzelf staande tijdelijke verkeersregelinstallaties.

Bestaande verkeersregelinstallaties

Bij een aanpassing aan bestaande VRI moet de bestaande functionaliteit zoveel mogelijk behouden blijven en gelden de volgende verplichtingen:

- Buitenwerking gestelde lantaarns afdekken of afdraaien
- Geen andere conflicten dan in de bestaande conflictmatrix aanwezig zijn
- Aangepaste ontruimingstijden ondersteunt met aangepaste berekeningen uit OTTO. Gebruik hiervoor de standaard uitgangspunten "Tilburg WIU". Te denken valt aan:
 - Verlagen van de maximum snelheid naar 30km/u in plaats van 50km/u
 - (Brom)fietsers op de rijbaan
- Of verandering in de vormgeving:
 - Tijdelijk fietsers in twee richtingen
 - Stopstrepen op een andere positie
 - Rijlijnen op de kruising die anders lopen
- Bij gebruik Otto geldt minimaal het volgende
 - Schaal tekening minimaal 20pix/meter
 - Gebruik realistische percentages vrachtverkeer
 - Logische, soepele rijvlakken intekenen
 - Extra aandacht dat bochten ruim genoeg zijn voor vrachtverkeer
 - Minimale oplooppafstand voetgangers van 1,0 meter
 - Correctie samenvoegend conflict rechtdoor – rechtsaf (afrijden tot aan midden van rijvlak oprijdend voertuig)
 - Bij alle handmatige correcties toelichting opnemen
- Als VRI vanwege de werkzaamheden uitgeschakeld of naar geelknipperen gezet moeten worden, moet dit duidelijk op de tekening worden aangegeven.

Tijdelijke verkeersregelininstallaties

Bij het gebruik van tijdelijke verkeersregelininstallaties moet er rekening gehouden worden met onderstaande.

1. Normen/eisen

Om aan te tonen dat de tijdelijke VRI aan de wettelijke normen en eisen voldoet moet u certificaten overleggen, waaruit blijkt dat de VRI aan de gestelde NEN-normen, bijvoorbeeld Kemakeur, voldoet. Daarnaast moet u een uitdraai van de bewakingstest voor de specifieke situatie volgens de eis uit de NEN-3384 overhandigen.

2. Situatietekening

Lever een VRI-tekening aan (schaal 1:200) met daarop aangegeven:

- Detectielay-out (inclusief nummering)
- Locatie tijdelijke verkeersregelautomaat (straatnamen)
- Positie lantaarns (inclusief nummering)
- Positie stopstrepen
- Versiebeheer

3. Wegmeubilair

Het meubilair moet aan de volgende eisen voldoen:

- Armaturen met achtergrondschild, uitgezonderd fiets- en voetgangersarmaturen
- Plaats bij fietsoversteken ter ondersteuning een apart onderlicht en een aparte drukknop(mast)
- Universele masten met een zwart-witte bandage tot 2,20 meter hoogte

4. Detectie

U moet op alle richtingen detectie toepassen, zodat weggebruikers niet onnodig hoeven te wachten. Deze kan in verschillende verschijningsvormen worden toegepast en omvat de volgende functies:

- Auto:
 - Aanmeldfunctie bij de stopstreep
 - Verlengfunctie op minimale afstand van 50 meter
- Brandweer:
 - In gemeente Tilburg wordt Opticom gehanteerd
 - Aanmeldfunctie op minimaal 100 meter
 - Verlengfunctie op minimaal 100 meter
- Fiets:
 - Aanmeldfunctie bij de stopstreep
 - Verlengfunctie op minimaal 25 meter
- Voetganger:
 - Aanmeldfunctie

5. Bekabeling

Bekabeling moet zodanig worden aangebracht dat het geen hinder voor weggebruikers vormt en geen aanleiding tot vandalisme geeft. Dit houdt in dat u ervoor moet zorgen dat:

- De bekabeling bij werkzaamheden die langer dan 3 weken duren wordt ingegraven
- De bekabeling gebundeld wordt
- De bekabeling op voldoende hoogte, zoals hieronder wordt beschreven, aan wordt gebracht:
 - Boven de rijstroken hoger dan 5 meter
 - Boven het trottoir en fietspad hoger dan 3 meter
- Kabels met matten worden afgedekt

6. Belijning

Elke richting moet een aparte stopstreep krijgen, uitgezonderd voetgangersoversteken. Deze moeten voorzien zijn van een:

- Stopstreep van 0,50 meter breedte voor gemotoriseerd verkeer
- Stopstreep van 0,30 meter breedte voor fietsverkeer
- Een stopstreep moet geel zijn

7. Uitgangspunten VRI-doorrekeningen

U moet de volgende uitgangspunten hanteren:

- Bij een wegvak of meerdere fasen regeling kan gebruikgemaakt worden van het CROW-handboek voor maatregelen op de rijbaan 'Werk in Uitvoering 96b'
- De cyclustijd mag niet groter dan 90 seconden zijn
- De tijdelijke regeling moet door de opdrachtnemer zowel technisch als functioneel kunnen worden beheerd
- De verzadigingsgraad per richting mag niet hoger dan 95% zijn
- U moet met behulp van het programma Cocon en de standaard set instellingen²⁹ van gemeente Tilburg een berekening uitvoeren
- U moet met behulp van het programma OTTO en de standaard set instellingen 'Tilburg WIU'³⁰ de ontruimingstijden berekenen
- Verkeersintensiteiten zijn op te vragen bij gemeente Tilburg

8. Korte functionele specificatie regelprogramma

- Gelijk startende richtingen
- Hiaattijden
- Maximum groentijden (instelbaar per periode (minimaal 4))
- Meeverlengen
- Signaalgroeptijden (vastgroentijd, gelid, groenknippertijd)
- Uitdraai van alle (instelbare) parameters met hun default instelling
- Werking detectie
- Werkingstijden

9. Keuring

U moet aantonen dat de VRI aan de eerdergenoemde eisen voldoet. De keuring bestaat uit een situationele afname (SAT) op straat. Aandacht moet worden besteed aan punten benoemd in het toetsingsblad tijdelijke verkeersregelininstallatie.

In algemeenheid zijn dit de aandachtspunten bij de SAT:

- Positionering en verschijningsvorm van:
 - Sjablonen
 - Stopstrepen
 - Wegmeubilair
- Toetsing op juiste aansluiting en werking van:
 - Detectie
 - Lantaarns
- Verkeersafwikkeling en instelling:
 - Afhandeling langzaam verkeer
 - Doorstroming
 - Geloofwaardigheid
 - Ontruimingstijden

²⁹ <https://ltc.andes.nl> Home > Bibliotheek OF <https://www.tilburg.nl/gemeente/stad-en-dorpen/wegwerkzaamheden/>

³⁰ <https://ltc.andes.nl> Home > Bibliotheek OF <https://www.tilburg.nl/gemeente/stad-en-dorpen/wegwerkzaamheden/>

3 Tijdens de aanvraag



Figuur 7. Overgenomen uit Beeldbank (18388) door Jules van Iperen - beeldbank Gemeente Tilburg, 2025. Copyright 2024, Jules van Iperen.

In dit hoofdstuk wordt uitgelegd hoe een aanvraag in zijn werk gaat en wat er in LTC Andes moet worden aangeleverd. Hiervoor worden de volgende vragen beantwoord:

- Wie?
- Wat?
- Waar?
- Wanneer?
- Hoe?

Wie?

Een aanvraag kan alleen door een aannemer met een KOMO BRL 9101 certificaat worden ingediend. De materialen mogen ook alleen door een aannemer met dit certificaat worden geplaatst. Als u zelf niet in het bezit van een KOMO BRL 9101 certificaat bent, schakel dan een aannemer met KOMO BRL 9101 certificaat³¹ in. Als aannemer met KOMO BRL 9101 certificaat is het mogelijk om een account³² aan te vragen.

Wat?

Het aanvragen van tijdelijke verkeersmaatregelen met:

- een keuze tussen ‘calamiteit tijdelijke verkeersmaatregelen’ en ‘groot geprogrammeerd werk’³³ en bij grote projecten per fase een aparte aanvraag
- de tekening(en) met tijdelijke verkeersmaatregelen als pdf-bestand, bij ‘werkzaamheden van/voor gemeente Tilburg’ al voorzien van goedgekeurd stempel³⁴
- bij inzet van verkeersregelaars postinstructies als pdf-bestand³⁵
- indien van toepassing CROW-figuurnummer(s) als pdf-bestand
- bij werkzaamheden van/voor gemeente Tilburg het vermelden van de contactpersoon³⁶ van de desbetreffende werkzaamheden
- de overige informatie die onder de paragraaf “Hoe?” staat vermeld
- indien van toepassing, het doen van een aparte aanvraag voor tijdelijke verkeersregelinstallaties (VRI)³⁷

Het Coördinatiepunt Weggebruik (CPW) toetst de aanvraag³⁸ en:

- weigert de aanvraag als er benodigde informatie ontbreekt en/of de werkzaamheden met andere werkzaamheden/evenementen binnen en buiten gemeente Tilburg conflicteren
- stemt de aanvraag, naast dat de aannemer dit bij werkzaamheden van/voor gemeente Tilburg aan de voorkant zelf ook doet ter controle, met interne en externe stakeholders af
- neemt telefonisch of via de ‘opmerkingen’ berichtenbox in LTC Andes contact met u op wanneer er vragen en/of opmerkingen zijn
- keurt de aanvraag goed als de tekening(en) met verkeersmaatregelen, eventuele postinstructies en/of CROW-figuurnummer(s) door de uitvoeringsmanager Verkeersmaatregelen is/zijn goedgekeurd, alle interne en externe stakeholders een akkoord hebben gegeven, de werkzaamheden niet met andere werkzaamheden/evenementen conflicteren en er aan de overige (project specifieke) randvoorwaarden wordt voldaan
- kan om bereikbaarheids- en/of verkeersveiligheidsredenen van bovengenoemde afwijken en/of extra eisen stellen

Waar?

Om tijdelijke verkeersmaatregelen toe te mogen passen moet er een aanvraag in LTC Andes³⁹ worden ingediend. Een beschrijving van de werking van de LTC-applicatie is in de ‘Gebruikshandleiding LTC Meldingen en Vergunningen’⁴⁰ te vinden. Vragen over de applicatie kunt u stellen aan Andes⁴¹.

³¹ <https://www.komo.nl/richtlijnen/9101/>

³² <https://ltc.andes.nl/accountdesk/nl>

³³ Zie § Proces per categorie

³⁴ Zie § Tekentechnische eisen tijdelijke verkeersmaatregelen

³⁵ <https://ltc.andes.nl> Home > Bibliotheek > Postinstructies format

³⁶ Een contactpersoon kan bijvoorbeeld de projectleider, uitvoeringsmanager of coördinator zijn

³⁷ Zie § Tijdelijke verkeersregelinstallaties (VRI)

³⁸ Zie Figuur 4

³⁹ <https://ltc.andes.nl>

⁴⁰ <https://ltc.andes.nl> Home > Documentatie > Algemeen

⁴¹ <https://www.andes.nl/contact/>

Wanneer?

Op calamiteiten na moet een aanvraag minimaal 3 weken voor de startdatum en bij gebruik van vooraankondigingsborden en/of parkeerverbodsborden minimaal 3 weken voor de plaatsing hiervan zijn ingediend, waarbij er onderscheid wordt gemaakt in⁴²:

- Calamiteiten
- Werkzaamheden van/voor gemeente Tilburg
- Werkzaamheden van/voor derden

Dezelfde termijn geldt voor een aanvraag voor het plaatsen van tijdelijke verkeersregelinstallaties (VRI). Een verzoek om de startdatum te vervroegen wordt niet ingewilligd.

Hoe?

Tijdens de aanvraag moet de volgende informatie worden vermeld en met het volgende rekening worden gehouden:

Tijdelijke verkeersmaatregel details

- Naam: Geef de straatnaam met eventueel huisnummer en eventueel fasenummer aan
- Werkomschrijving (kort): Geef kort aan wat er wordt uitgevoerd
- Omschrijving: Geef uitgebreid aan wat er wordt uitgevoerd en vermeld het vergunningnummer en de contactpersoon⁴³ van gemeente Tilburg die aan de werkzaamheden gekoppeld is
- Tijdsduur: Geef de geplande werkperiode(n) op de volgende wijze aan:
 - Periode: voor eendaagse werkzaamheden of werkzaamheden die van start- tot en met einddatum op de weg staan
 - Terugkeerpatroon: voor meerdaagse werkzaamheden tussen bepaalde tijden en waarbuiten die tijden de weg vrij is
 - Kleine projecten met meerdere fases: geef per fase een periode en/of terugkeerpatroon aan
 - Grote projecten met meerdere fases: geef voor de fase waarvoor de aanvraag geldt een periode en/of terugkeerpatroon aan
- Gekoppelde aanvraag: Selecteer hier eventueel de bijbehorende vergunning

Locatie

- Selecteer een locatie bij de afsluiting/ het werkgebied. Selecteer bij meerdere aanvragen op dezelfde plek een (net iets) andere locatie zodat de pictogrammen niet overlappen

Werkgebied

- Teken zo nodig het werkgebied door middel van een afsluiting in en geef daarbij aan om wat voor wegafzetting het gaat en voor welke modaliteit(en) dit van toepassing is. Teken de afsluiting(en) die zich ook buiten de gemeentegrenzen van gemeente Tilburg bevinden binnen de gemeentegrenzen van gemeente Tilburg in, het CPW past de afsluiting(en) aan
- Teken zo nodig het werkgebied met een lijn in
- Teken zo nodig het werkgebied met een gebied in

Omleidingen

- Teken zo nodig de omleidingsroute(s) in en geef daarbij een naam, de omleidingsletter, een kleur, een richting, de periode en voor welke modaliteiten dit van toepassing is aan
- Gebruik de volgende kleuren uit de derde horizontale rij:
 - Arriva **Geel**
 - Fietsverkeer **Roze**
 - Gemotoriseerd verkeer **Groen**
 - Hulp- en nooddiensten **Rood**
 - Voetganger **Blauw**

⁴² Zie Proces per categorie

⁴³ Een contactpersoon kan bijvoorbeeld de projectleider, uitvoeringsmanager of coördinator zijn

Tijdelijke verkeersregelininstallaties

- Geef zo nodig tijdelijke VRI met verkeerslichten een locatie en geef daarbij de periode aan
- Geef zo nodig tijdelijke VRI door het toevoegen van verkeersregelaars een locatie en geef daarbij de periode(s) aan

Parkeerinformatie

- Geef zo nodig parkeerinformatie een locatie en geef daarbij de periode(s) aan
- Geef zo nodig straatparkeren een locatie en geef daarbij de periode(s) aan
- Geef zo nodig parkeerverboden een locatie en geef daarbij de periode(s) aan

Contacten

- Voeg de contactpersoon van de aanvrager toe
- Voeg het calamiteitsnummer van de aannemer toe
- Voeg de contactpersoon van de aannemer toe

Aanvullende informatie

- Selecteer de bijbehorende vergunning

Documenten

- Geef de documenten logische namen
- Voeg een of meerdere, al wel of nog niet goedgekeurde⁴⁴, tekeningen met tijdelijke verkeersmaatregelen en/of CROW-figuurnummers in pdf format toe
- Voeg bij inzet van verkeersregelaars postinstructies in pdf format toe

Opmerkingen

- Communicatie tussen het CPW en de aannemer verkeersmaatregelen gebeurt via deze berichtenbox

Afstemmen met contactpersonen via e-mail

- Het CPW stemt de aanvraag intern en extern af en plaatst eventueel tekst in de “afstemverzoek opmerkingen” box ter afstemming met of als opmerking van stakeholders

Conflicten

- Eventuele conflicten met andere werkzaamheden en/of evenementen worden hier weergegeven

Statusgeschiedenis

- Hier wordt weergegeven wanneer wie welke actie heeft uitgevoerd

⁴⁴ Zie §Proces per categorie

4 Na de aanvraag



Figuur 8. Overgenomen uit Beeldbank (15794) door Joris Buijs - beeldbank Gemeente Tilburg, 2025. Copyright 2023, Joris Buijs.

In dit hoofdstuk wordt ingegaan op wat er na de aanvraag van toepassing is. De volgende onderwerpen komen aan bod:

- Publicatie en navigatiesystemen
- Waarschuwborden bij openstelling
- Beperken overlast voor de omgeving

Publicatie en navigatiesystemen

Als de aanvraag wordt goedgekeurd ontvangt u van LTC Andes een accordering (status goedgekeurd). Vervolgens wordt de aanvraag door gemeente Tilburg handmatig op het Bereikbaarheidsportaal⁴⁵ gepubliceerd. Deze website is openbaar toegankelijk en de aanvraag is hiermee definitief en voor iedereen zichtbaar. Na de publicatie van uw aanvraag ontvangt u een e-mail van noreply@andes.nl met informatie over de gepubliceerde aanvraag en waarin een tweetal linkjes staan weergegeven. Deze moet u gebruiken om uw werkzaamheden aan te melden als u de weg gaat afzetten en af te melden als u de afzetting heeft opgeheven. Diverse navigatiesystemen gebruiken deze informatie om weggebruikers de meest optimale route te adviseren, wat de verkeersdoorstroming bevordert.

Verlenging en wijziging van een goedgekeurde aanvraag bij werkzaamheden van/voor gemeente Tilburg moet via uw contactpersoon⁴⁶ van gemeente Tilburg voorgelegd worden aan het Coördinatiepunt Weggebruik (CPW). Voor werkzaamheden van/voor derden geldt dat de uitvoerende aannemer of de aannemer verkeersmaatregelen dit doet. Eventuele toegevoegde opmerkingen in LTC Andes, zoals gewijzigde uitvoeringsdata of documenten, aan een al goedgekeurde aanvraag zijn niet rechtsgeldig en worden niet in behandeling genomen.

Waarschuwborden bij openstelling

Bij het openstellen van het wegvak moet u in de volgende gevallen gedurende 6 weken waarschuwborden plaatsen en deze na 6 weken verwijderen:

- Losliggende stenen en opspattend grind: J25
- Nieuw asfalt: J37 met geel onderbord met tekst "Nieuw wegdek, langere remweg" langs elke rijbaan die aansluit op het gemaakte werk
- Werkzaamheden in de berm: J37 met geel onderbord met tekst "Zachte berm"
- Wijziging van verkeerssituatie: J37 met geel onderbord met tekst "Let op, situatie gewijzigd"
- Wijziging van voorrangssituatie: J37 met geel onderbord met tekst "Let op, voorrangssituatie gewijzigd"
- Wijziging van verkeerslichten: J37 met geel onderbord met tekst "Let op! Regeling verkeerslichten gewijzigd"

⁴⁵ <https://bereikbaarheid.andes.nl/tilburg>

⁴⁶ Een contactpersoon kan bijvoorbeeld de projectleider, uitvoeringsmanager of coördinator zijn

Beperken overlast voor de omgeving

Bij werkzaamheden moet u overlast voor verkeersdeelnemers, omwonenden en ondernemers zoveel mogelijk beperken door onder andere helder en ruim van tevoren te communiceren over de werkzaamheden die gaan plaatsvinden.

Communicatie

Na goedkeuring van de aanvraag moet u communiceren met de stakeholders (bewoners, ondernemers en andere betrokkenen). Laat bewoners, ondernemers en andere betrokkenen weten wat u gaat doen en welke gevolgen dat voor de bereikbaarheid heeft. Een afschrift van de informatiebrief⁴⁷ ontvangen wij graag zodat wij deze op het Bereikbaarheidsportaai⁴⁸ kunnen publiceren.

Overlast door werkvoertuigen voorkomen

Zorg dat u uw materiaal en materieel (waaronder werkvoertuigen) bij voorkeur binnen het werkvak plaatst. Als dit niet mogelijk is, dan moet u een veilige oplossing, zonder dat er overlast voor andere weggebruikers, omwonenden enzovoorts veroorzaakt wordt, zoeken. De benodigde ruimte voor materiaal en materieel (waaronder (werk)voertuigen) moet ook op het verkeersmaatregelenplan aangegeven worden.

De (werk)omgeving schoonhouden

U moet afval, vervuiling en dergelijke, als het ontstaan ervan een gevolg is van uw werkzaamheden, dagelijks verwijderen.

Hinder en overlast beperken

Wij vragen u zoveel mogelijk hinder te voorkomen. Beperk overlast van lawaai, stank, modder, voertuigen, machines, apparaten enzovoorts tot een aanvaardbaar niveau. U moet aan alle wettelijke kaders en regelgeving op dat gebied voldoen. U moet ook de gestelde milieuzones⁴⁹⁵⁰⁵¹ in acht nemen.

Aanwijzingen van gemeente Tilburg, Brandweer en/of Politie

Aanwijzingen die in het belang van de veiligheid en/of kwaliteit van de openbare ruimte door de wegbeheerder, uitvoeringsmanager van de gemeente Tilburg, Brandweer of Politie worden gegeven moet u direct en strikt opvolgen. Als u, of degenen die namens u de werkzaamheden uitvoeren, dat niet doen, dan wordt het werk stilgelegd. De kosten die hierbij gemaakt worden zijn voor uw rekening.

⁴⁷ Zie Proces per categorie

⁴⁸ <https://bereikbaarheid.andes.nl/tilburg>

⁴⁹ <https://www.tilburg.nl/ondernemers/milieu/zero-emissiezone/>

⁵⁰ <https://www.duurzamertilburg.nl/aan-de-slag/bedrijf/onderweg-naar-een-emissievrije-stad/>

⁵¹ <https://www.milieuzones.nl/>

5 Bronvermelding

Andes. (z.d.). *Bereikbaarheidsportaal*. Van <https://bereikbaarheid.andes.nl/tilburg>

Andes. (z.d.). *Contact*. Van <https://www.andes.nl/contact/>

Andes. (z.d.). *Inloggen LTC Platform*. Van <https://ltc.andes.nl>

Andes. (z.d.). *Nieuw LTC account aanvragen*. Van <https://ltc.andes.nl/accountdesk/nl>

Arriva. (z.d.). *Dienstregeling buslijnen Oost-Brabant*. Geraadpleegd van <https://www.arriva.nl/plan-je-reis/dienstregeling/geplande-dienstregeling/dienstregeling-oost-brabant/>

Brandweer (z.d.). *Bereikbaarheid voor de Brandweer*. Geraadpleegd van <https://www.brandweer.nl/onderwerpen/bereikbaarheid-voor-de-brandweer/>

Buijs, J. (2022). Itemnummer 15345. Beeldbank Gemeente Tilburg. Geraadpleegd op 10 juli 2025.

Cantrijn, D. (2022). Itemnummer 14596. Beeldbank Gemeente Tilburg. Geraadpleegd op 10 juli 2025.

Cantrijn, D. (2023, 09 september). Itemnummer 16891. Beeldbank Gemeente Tilburg. Geraadpleegd op 10 juli 2025.

Cantrijn, D. (2023, 20 september). Itemnummer 16891. Beeldbank Gemeente Tilburg. Geraadpleegd op 10 juli 2025.

De Lijn. (z.d.). *Netplannen en perronindelingen*. Van <https://www.delijn.be/nl/content/reisinfo/netplannen-perronindelingen/>

Gemeente Tilburg. (z.d.). *Bouwen en verbouwen*. Van <https://www.tilburg.nl/inwoners/verhuizen-verbouwen/bouwen-en-verbouwen/>

Gemeente Tilburg. (z.d.). *Contact*. Van <https://www.tilburg.nl/contact/bellen-met-de-gemeente/>

Gemeente Tilburg. (z.d.). *Evenementen*. Van <https://www.tilburg.nl/ondernemers/evenementen/>

Gemeente Tilburg. (z.d.). *Gebruik openbare ruimte*. Van <https://www.tilburg.nl/ondernemers/bouwen-en-vestigen/gebruik-openbare-ruimte/>

Gemeente Tilburg. (z.d.). *Wegwerkzaamheden*. Van <https://www.tilburg.nl/gemeente/stad-en-dorpen/wegwerkzaamheden/>

Gemeente Tilburg. (z.d.). *Zero-emissiezone*. Van <https://www.tilburg.nl/ondernemers/milieu/zero-emissiezone/>

Gemeente Tilburg. (z.d.). *Zero-emissiezone in Tilburg*. Van <https://www.duurzamertilburg.nl/aan-de-slag/bedrijf/onderweg-naar-een-emissievrije-stad/>

KOMO. (z.d.). *Het toepassen van verkeersmaatregelen bij werk in uitvoering en evenementen*. Van <https://www.komo.nl/richtlijnen/9101/>

Ligtvoet, J. (2023, juli). Itemnummer 8202. Beeldbank Gemeente Tilburg. Geraadpleegd op 10 juli 2025.

Overheid.nl. (z.d.). *Regeling verkeerslichten 2019*. Van <https://wetten.overheid.nl/BWBR0009151/2019-07-01>

Overheid.nl. (z.d.). *Regeling verkeersregelaars 2009*. Van <https://wetten.overheid.nl/BWBR0025299/2020-07-01> *Regeling verkeersregelaars 2009*

Rijksdienst voor Ondernemend Nederland. (z.d.). *Milieuzones in Nederland*. Van <https://www.milieuzones.nl/>

Van Iperen, J. (2024). Itemnummer 18388. Beeldbank Gemeente Tilburg. Geraadpleegd op 09 december 2025.

Van Rooij, T. (2016). Itemnummer 7144. Beeldbank Gemeente Tilburg. Geraadpleegd op 10 juli 2025.

Veiligheidsregio Midden- en West-Brabant. (z.d.). *Beleid en planvorming*. Van <https://www.vrmwb.nl/organisatie/beleid-en-planvorming>

6 Bijlagen



Figuur 9. Overgenomen uit Beeldbank (15345) door Joris Buijs - beeldbank Gemeente Tilburg, 2025. Copyright 2022, Joris Buijs.

- Bijlage 1. Informatiebladen tijdelijke VRI.
- Bijlage 2. Factsheet bereikbaarheid hulp- en nooddiensten.
- Bijlage 3. Restrictiewegen.

Bijlage 1. Informatiebladen tijdelijke VRI

Informatieblad tijdelijke VRI: toetsing						
Hfstnr.	Subnr.	Toets	Akkoord	Niet akkoord	N.v.t.	Opmerking
1.		<i>Normen en eisen</i>				
	1	Om aan te tonen dat de tijdelijke VRI aan de wettelijke normen en eisen voldoet moet u certificaten waaruit blijkt dat de tijdelijke VRI aan de gestelde NEN-normen voldoet overleggen;				
	2	Een uitdraai van de bewakingstest voor de specifieke situatie (ABT).				
2.		<i>Situatietekening</i>				
	1	Versiebeheer;				
	2	Positie stopstrepen;				
	3	Positie lantaarns;				
	4	Positie verkeersregelkast;				
	5	Weergave gebruikte richtingsnummers;				
	6	Detectie lay-out (indien aanwezig)				
3		<i>Wegmeubilair</i>				
	1	Universele masten met een zwart-witte bandage (tot 2,20 meter);				
	2	Armaturen met achtergrondschild, met uitzondering van fiets- en voetgangersarmaturen;				
	3	Fietsoversteken met een apart onderlicht				
	4	Fietsoversteken met een aparte drukknopmast				
4		<i>Detectie</i>				
	1	Auto: aanmeldfunctie bij de stopstreep;				
	2	Auto: verlengfunctie min. op 50 meter;				

Informatieblad tijdelijke VRI: toetsing

Hfstnr.	Subnr.	Toets	Akkoord	Niet akkoord	N.v.t.	Opmerking
	3	Brandweer: aanmeldfunctie op minimaal 100 meter;				
	4	Brandweer: verlengfunctie op min. 100m;				
	5	Fiets: aanmeldfunctie bij de stopstreep;				
	6	Fiets: verlengfunctie op minimaal 25 meter;				
	7	Voetganger: aanmeldfunctie.				
5		<i>Bekabeling</i>				
	1	Bundelen bovengrondse bekabeling;				
	2	Gebruik van matten;				
	3	Ingegraven bekabeling (bij werkzaamheden > 3 weken);				
	4	Op voldoende hoogte: boven rijstroken > 5 meter;				
	5	Op voldoende hoogte: boven trottoir en fietspad > 3 meter.				
6		<i>Belijning</i>				
	1	Breedte stopstreep gemotoriseerd verkeer dient 0,50 meter te zijn;				
	2	Breedte stopstreep fietsverkeer dient 0,30 meter te zijn;				
	3	Stopstreep dient geel te zijn.				
7		<i>Regelprogramma</i>				
	1	Cyclustijd niet > 90 seconden;				
	2	Verzadigingsgraad niet > 95%;				
	3	OTTO bestand;				
	4	Cocon bestand.				
8		<i>Korte functionele specificatie</i>				
	1	Werking detectie;				

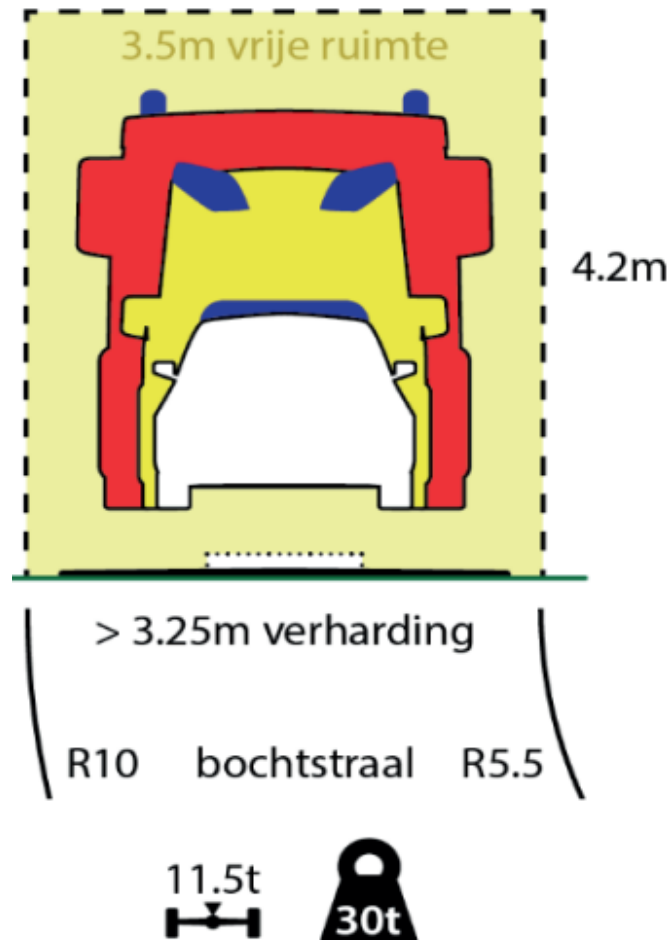
Informatieblad tijdelijke VRI: toetsing

Hfstnr.	Subnr.	Toets	Akkoord	Niet akkoord	N.v.t.	Opmerking
	2	Hiaattijden;				
	3	Signaalgroeptijden;				
	4	Maximale groentijden;				
	5	Gelijk startende richtingen;				
	6	Wachtstand richtingen;				
	7	Meeverlengen.				
9		<i>Keuring</i>				
	1	Werking lantaarns;				
	2	Werking detectie;				
	3	Positie stopstrepen (aan de hand van VRI-tekening);				
	4	Positie wegmeubilair (aan de hand van VRI-tekening);				
	5	Verschijningsvorm wegmeubilair;				
	6	Goede sjablonen (aan de hand van VRI-tekening).				
10		<i>Aanpassingen bestaande VRI</i>				
	1	Buiten werking gestelde lantaarns afdekken of afdraaien;				
	2	Detectie op gesloten richtingen uitschakelen;				
	3	Plaatsing borden regeling gewijzigd;				
	4	Geen aanpassing conflictmatrix;				
	5	Eventueel wel aanpassing ontruimingstijden;				
	6	Opstellen beheerafspraken met opdrachtgever.				

Bijlage 2. Factsheet bereikbaarheid hulp- en nooddiensten

Een goede bereikbaarheid is essentieel voor de kwaliteit van de brandweezorg. Ambulance, Brandweer en Politie hebben er belang bij om zo snel mogelijk bij een incident of calamiteit te komen. Om dit te bereiken hebben de zogenaamde voorrangvoertuigen een bijzondere status in het verkeer gekregen.

Om een goede bereikbaarheid te borgen moeten wegen, die naar potentiële incidentlocaties leiden, aan de afmetingen van hulpverleningsvoertuigen (*Figuur 1*) voldoen. Omdat brandweervoertuigen het grootst en het zwaarst zijn, worden deze als uitgangspunt gehanteerd.



Figuur 1. Specifieke kenmerken van hulpdienstvoertuigen.

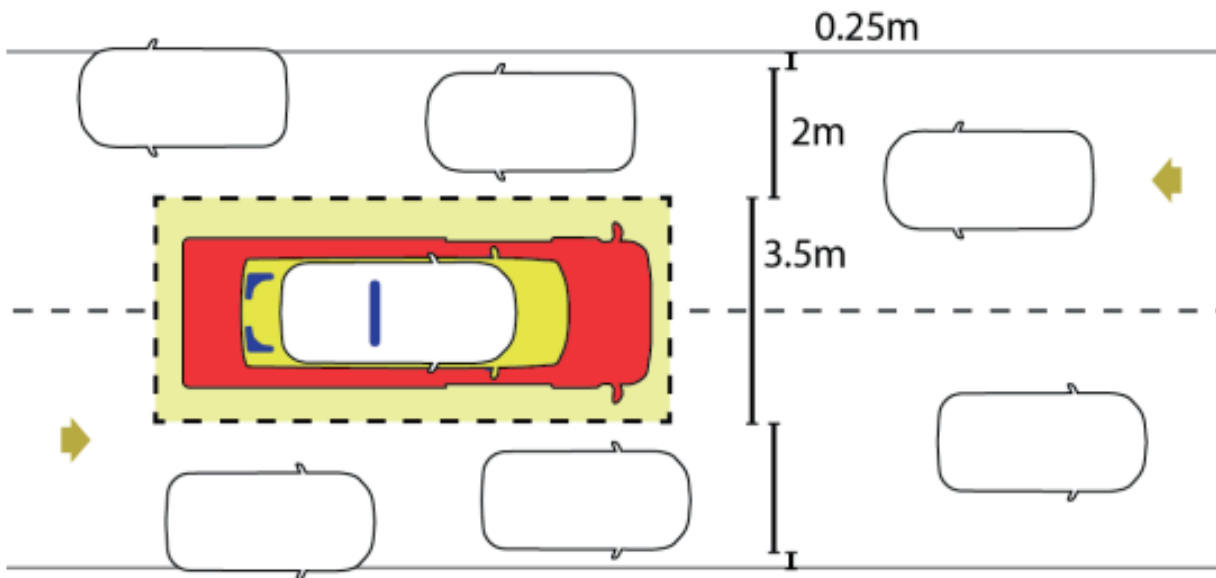
Een weg voldoet aan de specifieke afmetingen van hulpverleningsvoertuigen als aan de volgende uitgangspunten wordt voldaan:

- De weg is geschikt voor voertuigen met een asbelasting van ten minste 11,5 ton
- De weg is geschikt voor voertuigen met een totaalgewicht van ten minste 30 ton
- De minimale doorgangshoogte bedraagt 4,2 meter
- De minimale doorgangsbreedte bedraagt 3,5 meter
- De minimale breedte van de verharding (op een rechte weg) bedraagt 3,25 meter
- De minimale buitenbochtstraal bedraagt 10 meter
- De maximale binnenbochtstraal bedraagt ten minste 4,5 meter minder dan de buitenbochtstraal

De geformuleerde uitgangspunten zijn voor de hulpverleningsvoertuigen het absolute minimum voor openbare wegen. Voor verbindingswegen zijn minimumeisen opgenomen in het 'Besluit bouwwerken leefomgeving'. Het heeft de voorkeur om de hierboven geformuleerde uitgangspunten voor de openbare weg toe te passen op verbindingswegen.

In het algemeen geldt dat ten behoeve van repressief optreden de hulpdiensten zo snel mogelijk op elke willekeurige locatie moeten kunnen komen. Om hieraan invulling te geven worden de volgende doelvoorschriften gesteld:

- Stroomwegen en gebiedsontsluitingswegen (*Figuur 2*) bieden altijd een onbelemmerde doorgang aan hulpdiensten
- Ieder object is voor de hulpdiensten vanaf een gebiedsontsluitingsweg altijd binnen 2 minuten te bereiken
- Kazernes en posten moeten altijd ontsloten blijven door een gebiedsontsluitingsweg



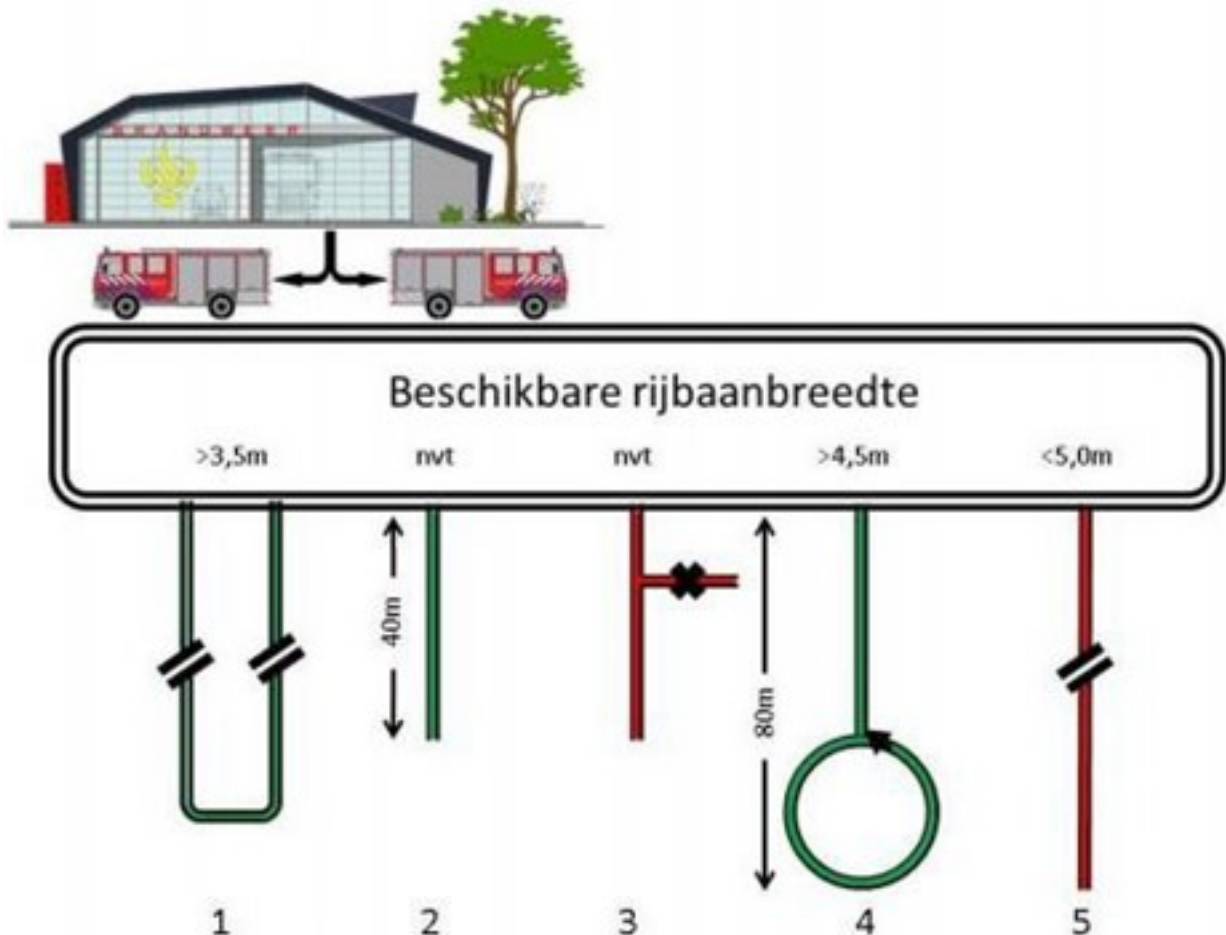
Figuur 2. Minimale verharde breedte van een verkeersader met tweerichtingsverkeer.

De doelvoorschriften geven aan dat stroomwegen en gebiedsontsluitingswegen altijd een onbelemmerde doorgang bieden en dat ieder object vanaf een gebiedsontsluitingsweg altijd binnen 2 minuten te bereiken moet zijn. Het is niet zeker dat de voorkeursroute altijd bruikbaar is. Dit betekent dat in geval van calamiteiten er alternatieve routes voor de hulpdiensten moeten zijn. Dit is vooral van belang voor routes die toegang geven tot bouwwerken bestemd voor het verblijf van personen. Daarom stellen we hier dat een bouwwerk bestemd voor het verblijf van personen via een tweede route, die nergens samenvalt met de voorkeursroute, bereikbaar moet zijn.

Een werkvak mag maximaal 80 meter bedragen, indien deze van 2 zijden benaderbaar is voor hulpdiensten.

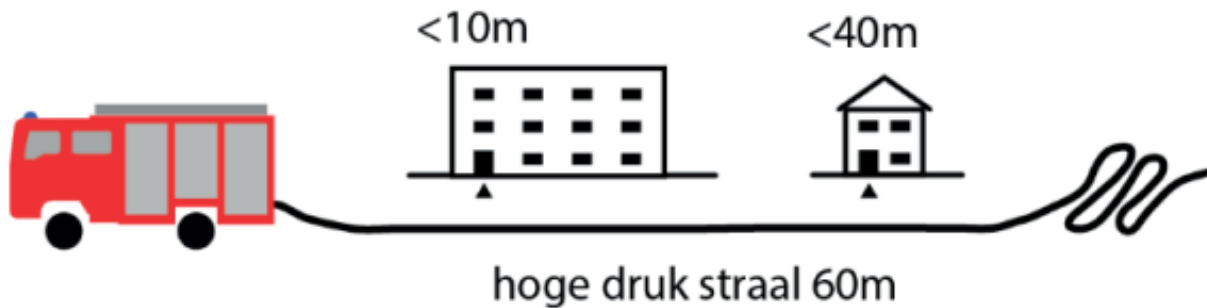
Bij doodlopende wegen bedraagt de maximale lengte van het werkvak maximaal 40 meter. Een doodlopende weg is een weg waar maar op één manier in en uit te rijden is en voldoet dus niet aan de eis van een tweede onafhankelijke route. In *Figuur 3* worden een aantal wegvuitvoeringen weergegeven:

- **Situatie 1:** In deze situatie is er geen sprake van een doodlopende route. De bereikbaarheid is daarmee voldoende, mits de vrije wegbreedte minimaal 3,5 meter bedraagt.
- **Situatie 2:** Een doodlopende route met een maximale afstand van 40 meter (*Figuur 4*) is acceptabel.
- **Situatie 3:** Bij een doodlopende route met aftakkingen die de 40 meter overschrijdt is de bereikbaarheid onvoldoende.
- **Situatie 4:** Een doodlopende route tot 80 meter is toegestaan, mits de wegbreedte minimaal 4,5 meter bedraagt. Afmetingen van keerlussen conform criteria staan in *Figuur 1*.
- **Situatie 5:** Bij een doodlopende route van langer dan 40 meter en een breedte smaller dan 5 meter zonder extra voorzieningen is er sprake van onvoldoende bereikbaarheid.



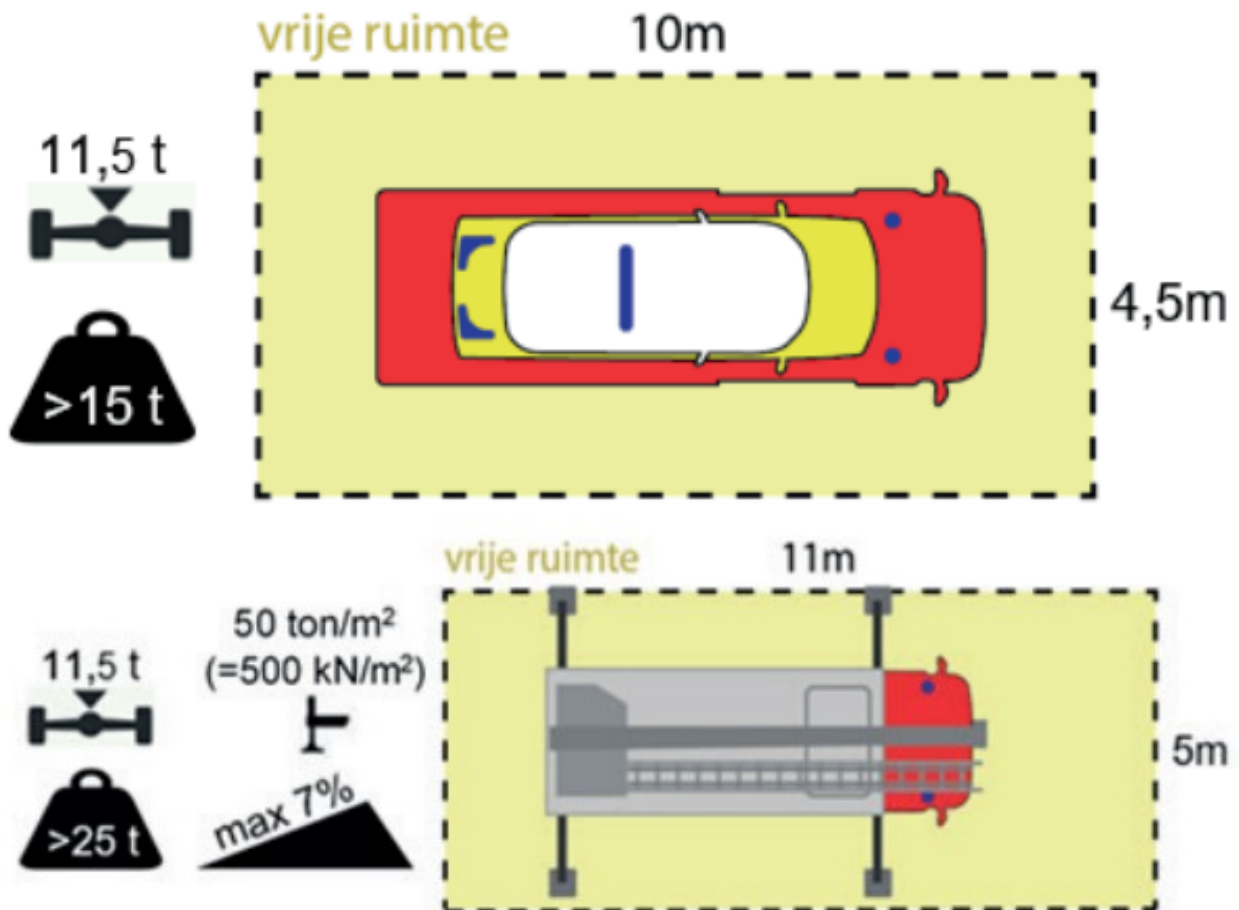
Figuur 3. Doodlopende wegen.

De afstand van de opstelplaats tot de incidentlocatie is aan een functioneel maximum gebonden. De eerste inzet zal in de regel met een straal van 60 meter plaatsvinden, de maximale inzetdiepte. Voor een eengezinswoning is de verwachting dat 20 meter straal binnen voldoende zal zijn. Daarom mag er een maximale afstand van 40 meter tussen de opstelplaats en een toegang van een object zijn.



Figuur 4. Opstelplaats tankautospuit tot incidentlocaties.

De opstelplaatsen voor brandweervoertuigen (Figuur 5) moeten voldoen aan de specifieke maatvoering van brandweervoertuigen. Voor een tankautospuit kan de maatvoering van de openbare weg aangehouden worden.



Figuur 5. Opstelplaats tankautospuit en redvoertuig.



BRANDWEER

Midden en West Brabant

Opmerkingen:

- De Brandweer behoudt zich het recht voor om hiervan gemotiveerd af te wijken;
- De bereikbaarheid van brandkranen in en nabij het werkvak moet gewaarborgd blijven;
- Een tijdelijke afsluiting van stroomwegen en gebiedsontsluitingswegen moet tijdig voor advies aan de Brandweer en andere hulpverleningsdiensten worden voorgelegd. In overleg worden oplossingen om de bereikbaarheid te waarborgen geformuleerd. Als dit naar het oordeel van de Brandweer niet afdoende lukt, worden keuzes voorgelegd aan het College van burgemeester en wethouders.

Voor overige informatie en situaties wordt er naar de volledige versie van de 'Handreiking Bluswatervoorziening en Bereikbaarheid'⁵² en de beleidsplannen van de Veiligheidsregio⁵³ verwezen.

⁵² <https://www.brandweer.nl/onderwerpen/bereikbaarheid-voor-de-brandweer/> > Bluswatervoorziening en Bereikbaarheid > Download PDF

⁵³ <https://www.vrmwb.nl/organisatie/beleid-en-planvorming> > Beleidsplannen > Documenten

Bijlage 3. Restrictiewegen

Straatnaam	Verkeersmaatregelen	Dagen	Tijden	Bijzonderheden
Grote evenementen				<i>Activiteiten Spoorzone, Carnaval, Koningsdag, Levenslied, Meimarkt, Tilburgse Kermis, Tilburg Ten Miles, Tilburg Zingt.</i>
Abcovenseweg	-	Werkdagen Weekend	09:00-16:00 Vrijdag 19:00 tot Maandag 06:00	I.o.m. gemeente Goirle.
Baden Powelllaan	-	Werkdagen Weekend	09:00-16:00 Vrijdag 19:00 tot Maandag 06:00	Rekening houden met bereikbaarheid begraafplaats en crematorium.
Baroniebaan	-	Werkdagen Weekend	09:00-16:00 Vrijdag 19:00 tot Maandag 06:00	Geen werkzaamheden tijdens grote evenementen en koopzondagen.
Beeklaan	-	Werkdagen Weekend	09:00-16:00 Vrijdag 19:00 tot Maandag 06:00	-
Beethovenlaan	-	Werkdagen Weekend	09:00-16:00 Vrijdag 19:00 tot Maandag 06:00	-
Berglandweg	-	Werkdagen Weekend	09:00-16:00 Vrijdag 19:00 tot Maandag 06:00	-
Berkdijksestraat	-	Werkdagen Weekend	09:00-16:00 Vrijdag 19:00 tot Maandag 06:00	-
Berkelseweg (Udenhout)	-	Werkdagen Weekend	09:00-16:00 Vrijdag 19:00 tot Maandag 06:00	-
Besterdring	-	Werkdagen Weekend	09:00-16:00 Vrijdag 19:00 tot Maandag 06:00	I.o.m. lintenmanager; Rekening houden met Weekmarkt.
Bijsterveldenlaan	-	Werkdagen Weekend	09:00-16:00 Vrijdag 19:00 tot Maandag 06:00	Rekening houden met gescheiden rijbanen en omrijdkilometers.
Bisschop Zwijzenstraat	-	Werkdagen Weekend	09:00-16:00 Vrijdag 19:00 tot Maandag 06:00	-
Blaakweg	-	Werkdagen Weekend	09:00-16:00 Vrijdag 19:00 tot Maandag 06:00	Geen werkzaamheden tijdens grote evenementen en koopzondagen; Rekening houden met terugslag verkeersstromen naar A58; Route exceptioneel transport.

Straatnaam	Verkeersmaatregelen	Dagen	Tijden	Bijzonderheden
Bossheweg (Tilburg & Berkel- Enschot)	-	Werkdagen Weekend	09:00-16:00 Vrijdag 19:00 tot Maandag 06:00	Geen werkzaamheden tijdens grote evenementen en koopzondagen; Hoogtebeperking Spoorviaduct Ringbaan-Oost; Rekening houden met bereikbaarheid brandweerkazerne Burg. Panislaan.
Bredaseweg	-	Werkdagen Weekend	09:00-16:00 Vrijdag 19:00 tot Maandag 06:00	Rekening houden met bereikbaarheid Centrum en Zorgvlied.
Broekhovenseweg	-	Werkdagen Weekend	09:00-16:00 Vrijdag 19:00 tot Maandag 06:00	-
Brucknerlaan	-	Werkdagen Weekend	09:00-16:00 Vrijdag 19:00 tot Maandag 06:00	Rekening houden met Politiebureau Noord.
Burg. Baron van Voorst tot Voorstweg	Rijdende afzetting met actiewagen; Volledige afsluiting met omleiding.	Werkdagen Weekend	09:00-16:00 Vrijdag 19:00 tot Maandag 06:00	Rekening houden met bereikbaarheid brandweerkazerne Pater Geurtjensweg; Route exceptioneel transport.
Burg. Bechtweg	Op de verbreding (2x2 stroken) rijdende afzetting conform CROW WIU 96b; Rijdende afzetting met botsabsorber uitvoeren.	Werkdagen Weekend	09:00-16:00 Vrijdag 19:00 tot Maandag 06:00	Onderdeel regelscenario Incidentring Tilburg; Route exceptioneel transport; Statische verkeersmaatregelen i.o.m. RWS en/of provincie Noord-Brabant.
Burg. Brokxlaan	-	Werkdagen Weekend	09:00-16:00 Vrijdag 19:00 tot Maandag 06:00	Zuidelijke rijbaan is enkelbaans.
Burg. Letschertweg	Op de verbreding (2x2 stroken) rijdende afzetting conform CROW WIU 96b; Rijdende afzetting met botsabsorber uitvoeren.	Werkdagen Weekend	09:00-16:00 Vrijdag 19:00 tot Maandag 06:00	Route exceptioneel verkeer; Statische verkeersmaatregelen i.o.m. RWS en/of provincie Noord-Brabant.
Campenhoefdreef	-	Werkdagen Weekend	09:00-16:00 Vrijdag 19:00 tot Maandag 06:00	-
Conservatoriumlaan	-	Werkdagen Weekend	09:00-16:00 Vrijdag 19:00 tot Maandag 06:00	-

Straatnaam	Verkeersmaatregelen	Dagen	Tijden	Bijzonderheden
Dalemdreef	-	Werkdagen Weekend	09:00-16:00 Vrijdag 19:00 tot Maandag 06:00	Rekening houden met gescheiden rijbanen en omrijdkilometers.
De Baggerweg	-	Werkdagen Weekend	09:00-16:00 Vrijdag 19:00 tot Maandag 06:00	-
De Kuil (Udenhout)	-	Werkdagen Weekend	09:00-16:00 Vrijdag 19:00 tot Maandag 06:00	-
Dillenburglaan	-	Werkdagen Weekend	09:00-16:00 Vrijdag 19:00 tot Maandag 06:00	-
Dongenseweg	-	Werkdagen Weekend	09:00-16:00 Vrijdag 19:00 tot Maandag 06:00	Rekening houden met bereikbaarheid brandweerkazerne Pater Geurtjensweg.
Dongewijkdreef	-	Werkdagen Weekend	09:00-16:00 Vrijdag 19:00 tot Maandag 06:00	Rekening houden met gescheiden rijbanen en omrijdkilometers.
Dr. Deelenlaan	-	Werkdagen Weekend	09:00-16:00 Vrijdag 19:00 tot Maandag 06:00	Rekening houden met bereikbaarheid ETZ TweeSteden.
Drapenierstraat	-	Werkdagen Weekend	09:00-16:00 Vrijdag 19:00 tot Maandag 06:00	-
Druiventrosrotondes	-	Werkdagen Weekend	09:00-16:00 Vrijdag 19:00 tot Maandag 06:00	Route exceptioneel verkeer.
Durendaelweg (Berkel-Enschot)	-	Werkdagen Weekend	09:00-16:00 Vrijdag 19:00 tot Maandag 06:00	Rekening houden met gescheiden rijbanen en omrijdkilometers.
Eifelweg	-	Werkdagen Weekend	09:00-16:00 Vrijdag 19:00 tot Maandag 06:00	I.o.m. gemeente Goirle.
Eikenboschweg (Berkel-Enschot)	-	Werkdagen Weekend	09:00-16:00 Vrijdag 19:00 tot Maandag 06:00	-
Gasthuisring	-	Werkdagen Weekend	09:00-16:00 Vrijdag 19:00 tot Maandag 06:00	Rekening houden met eenrichtingsverkeer richting Tilburg-Noord.
Gelrebaan	-	Werkdagen Weekend	09:00-16:00 Vrijdag 19:00 tot	-

Straatnaam	Verkeersmaatregelen	Dagen	Tijden	Bijzonderheden
			Maandag 06:00	
Gesworenhoeke weg (Dongenseweg tot Burg. Letschertweg)	-	Werkdagen Weekend	09:00-16:00 Vrijdag 19:00 tot Maandag 06:00	Route exceptioneel transport.
Gilzerbaan	-	Werkdagen Weekend	09:00-16:00 Vrijdag 19:00 tot Maandag 06:00	I.o.m. gemeente Gilze en Rijen.
Goirkestraat	-	Werkdagen Weekend	09:00-16:00 Vrijdag 19:00 tot Maandag 06:00	-
Goirleseweg	-	Werkdagen Weekend	09:00-16:00 Vrijdag 19:00 tot Maandag 06:00	I.o.m. gemeente Goirle; Rekening houden met voetbalwedstrijden Willem II.
Groenstraat	-	Werkdagen Weekend	09:00-16:00 Vrijdag 19:00 tot Maandag 06:00	-
Groenstraat (Udenhout)	-	Werkdagen Weekend	09:00-16:00 Vrijdag 19:00 tot Maandag 06:00	-
Hart van Brabantlaan	-	Werkdagen Weekend	09:00-16:00 Vrijdag 19:00 tot Maandag 06:00	Geen werkzaamheden tijdens grote evenementen en koopzondagen.
Hasseltrotonde	-	Werkdagen Weekend	09:00-16:00 Vrijdag 19:00 tot Maandag 06:00	Geen werkzaamheden tijdens grote evenementen en koopzondagen; Route exceptioneel transport.
Hasseltstraat	-	Werkdagen Weekend	09:00-16:00 Vrijdag 19:00 tot Maandag 06:00	-
Havendijk	-	Werkdagen Weekend	09:00-16:00 Vrijdag 19:00 tot Maandag 06:00	-
Heereveldendreef	-	Werkdagen Weekend	09:00-16:00 Vrijdag 19:00 tot Maandag 06:00	-
Heikantlaan	-	Werkdagen Weekend	09:00-16:00 Vrijdag 19:00 tot Maandag 06:00	-
Heikantsebaan (Berkel-Enschot)	-	Werkdagen Weekend	09:00-16:00 Vrijdag 19:00 tot	-

Straatnaam	Verkeersmaatregelen	Dagen	Tijden	Bijzonderheden
Kreitemolenstraat tot Durendaelweg)			Maandag 06:00	
Het Zwaantje (Berkel-Enschot)	-	Werkdagen Weekend	09:00-16:00 Vrijdag 19:00 tot Maandag 06:00	-
Heuvelring	-	Werkdagen Weekend	09:00-16:00 Vrijdag 19:00 tot Maandag 06:00	Geen werkzaamheden tijdens grote evenementen en koopzondagen.
Heyhoefdreef	-	Werkdagen Weekend	09:00-16:00 Vrijdag 19:00 tot Maandag 06:00	Rekening houden met gescheiden rijbanen; Rekening houden met bereikbaarheid winkelcentrum Heyhoef.
Hilvarenbeekse Weg	-	Werkdagen Weekend	09:00-16:00 Vrijdag 19:00 tot Maandag 06:00	I.o.m. gemeente Hilvarenbeek.
Hoefstraat	-	Werkdagen Weekend	09:00-16:00 Vrijdag 19:00 tot Maandag 06:00	-
Houtsestraat	-	Werkdagen Weekend	09:00-16:00 Vrijdag 19:00 tot Maandag 06:00	-
Huibevendreef	-	Werkdagen Weekend	09:00-16:00 Vrijdag 19:00 tot Maandag 06:00	Rekening houden met gescheiden rijbanen; Rekening houden met bereikbaarheid Reeshof (D-buurt).
Joke Smitweg	-	Werkdagen Weekend	09:00-16:00 Vrijdag 19:00 tot Maandag 06:00	Rekening houden met bereikbaarheid industrieterrein Katsbogten; Route exceptioneel transport.
Jozef Platteweg	-	Werkdagen Weekend	09:00-16:00 Vrijdag 19:00 tot Maandag 06:00	Rekening houden met bereikbaarheid begraafplaats en crematorium.
Jules Verneweg	-	Werkdagen Weekend	09:00-16:00 Vrijdag 19:00 tot Maandag 06:00	-
Julianapark	-	Werkdagen Weekend	09:00-16:00 Vrijdag 19:00 tot Maandag 06:00	-
Kempenbaan	-	Werkdagen Weekend	09:00-16:00 Vrijdag 19:00 tot Maandag 06:00	Geen werkzaamheden tijdens grote evenementen en koopzondagen; Route exceptioneel transport.

Straatnaam	Verkeersmaatregelen	Dagen	Tijden	Bijzonderheden
Kerkstraat (Berkel-Enschot)	-	Werkdagen Weekend	09:00-16:00 Vrijdag 19:00 tot Maandag 06:00	Rekening houden met bereikbaarheid brandweerkazerne Burg. Panislaan.
Koningsoordlaan (Berkel-Enschot)	-	Werkdagen Weekend	09:00-16:00 Vrijdag 19:00 tot Maandag 06:00	-
Koolhovenlaan	-	Werkdagen Weekend	09:00-16:00 Vrijdag 19:00 tot Maandag 06:00	Rekening houden met bereikbaarheid wijk Koolhoven; Rekening houden met gescheiden rijbanen.
Koopvaardijstraat	-	Werkdagen Weekend	09:00-16:00 Vrijdag 19:00 tot Maandag 06:00	Rekening houden met eenrichtingsverkeer richting Centrum.
Korvelplein	-	Werkdagen Weekend	09:00-16:00 Vrijdag 19:00 tot Maandag 06:00	I.o.m. lintenmanager; Rekening houden met verkeerscirculatie rondom Korvelplein.
Korvelseweg	-	Werkdagen Weekend	09:00-16:00 Vrijdag 19:00 tot Maandag 06:00	I.o.m. lintenmanager.
Kreitemolenstraat (Udenhout)	-	Werkdagen Weekend	09:00-16:00 Vrijdag 19:00 tot Maandag 06:00	I.o.m. RWS; Rekening houden met bereikbaarheid N65.
Kwaadeindstraat	-	Werkdagen Weekend	09:00-16:00 Vrijdag 19:00 tot Maandag 06:00	-
Laarstraat	-	Werkdagen Weekend	09:00-16:00 Vrijdag 19:00 tot Maandag 06:00	I.o.m. lintenmanager.
Lange Schijfstraat	-	Werkdagen Weekend	09:00-16:00 Vrijdag 19:00 tot Maandag 06:00	Geen werkzaamheden tijdens grote evenementen en koopzondagen.
Middeldijkdreef	-	Werkdagen Weekend	09:00-16:00 Vrijdag 19:00 tot Maandag 06:00	Rekening houden met gescheiden rijbanen.
Midden-Brabantweg	-	Werkdagen Weekend	09:00-16:00 Vrijdag 19:00 tot Maandag 06:00	Geen werkzaamheden tijdens grote evenementen en koopzondagen; Route exceptioneel transport.
Midden-Brabantweg (80km/u)	-	Werkdagen Weekend	09:00-16:00 Vrijdag 19:00 tot Maandag 06:00	-

Straatnaam	Verkeersmaatregelen	Dagen	Tijden	Bijzonderheden
Moersedreef	-	Werkdagen Weekend	09:00-16:00 Vrijdag 19:00 tot Maandag 06:00	Volledige afsluiting op zaterdagen en/of zondagen uitvoeren; Rekening houden met bereikbaarheid Reeshof; Rekening houden met gescheiden rijbanen.
Molenstraat	-	Werkdagen Weekend	09:00-16:00 Vrijdag 19:00 tot Maandag 06:00	Rekening houden met eenrichtingsverkeer richting Centrum.
Molenstraat (Berkel-Enschot)	-	Werkdagen Weekend	09:00-16:00 Vrijdag 19:00 tot Maandag 06:00	-
Mortel (Udenhout)	-	Werkdagen Weekend	09:00-16:00 Vrijdag 19:00 tot Maandag 06:00	Rekening houden met wijk De Mortel.
Nassauplein	-	Werkdagen Weekend	09:00-16:00 Vrijdag 19:00 tot Maandag 06:00	-
Nederlandweg	-	Werkdagen Weekend	09:00-16:00 Vrijdag 19:00 tot Maandag 06:00	Rekening houden met bereikbaarheid industrieterrein Loven; Route exceptioneel transport.
Nieuwe Bosscheweg	-	Werkdagen Weekend	09:00-16:00 Vrijdag 19:00 tot Maandag 06:00	Rekening houden met eenrichtingsverkeer richting Tilburg-Oost.
Noordhoekring	-	Werkdagen Weekend	09:00-16:00 Vrijdag 19:00 tot Maandag 06:00	Geen werkzaamheden tijdens grote evenementen en koopzondagen; Rekening houden met bereikbaarheid brandweerkazerne Fabriekstraat.
Oerlesestraat	-	Werkdagen Weekend	09:00-16:00 Vrijdag 19:00 tot Maandag 06:00	-
Oude Goirleseweg	-	Werkdagen Weekend	09:00-16:00 Vrijdag 19:00 tot Maandag 06:00	-
Paleisring	-	Werkdagen Weekend	09:00-16:00 Vrijdag 19:00 tot Maandag 06:00	Geen werkzaamheden tijdens grote evenementen en koopzondagen.
Pastoor van Tilborgstraat (Berkel-Enschot)	-	Werkdagen Weekend	09:00-16:00 Vrijdag 19:00 tot Maandag 06:00	-
Piushaven	-	Werkdagen Weekend	09:00-16:00 Vrijdag 19:00 tot	-

Straatnaam	Verkeersmaatregelen	Dagen	Tijden	Bijzonderheden
			Maandag 06:00	
Piusstraat	-	Werkdagen Weekend	09:00-16:00 Vrijdag 19:00 tot Maandag 06:00	Geen werkzaamheden tijdens grote evenementen en koopzondagen.
Postelse Hoeflaan	-	Werkdagen Weekend	09:00-16:00 Vrijdag 19:00 tot Maandag 06:00	-
Prinsenhoeven	-	Werkdagen Weekend	09:00-16:00 Vrijdag 19:00 tot Maandag 06:00	-
Prof. Cobbenhagenlaan	-	Werkdagen Weekend	09:00-16:00 Vrijdag 19:00 tot Maandag 06:00	-
Prof. van Buchemlaan	-	Werkdagen Weekend	09:00-16:00 Vrijdag 19:00 tot Maandag 06:00	Rekening houden met bereikbaarheid ETZ TweeSteden.
Puccinilaan (Berkel-Enschot)	-	Werkdagen Weekend	09:00-16:00 Vrijdag 19:00 tot Maandag 06:00	-
Quirijnstoklaan	-	Werkdagen Weekend	09:00-16:00 Vrijdag 19:00 tot Maandag 06:00	Rekening houden met bereikbaarheid Tilburg-Noord.
Raadhuisstraat (Berkel-Enschot)	-	Werkdagen Weekend	09:00-16:00 Vrijdag 19:00 tot Maandag 06:00	-
Reeshofweg	-	Werkdagen Weekend	09:00-16:00 Vrijdag 19:00 tot Maandag 06:00	Rekening houden met gescheiden rijbanen; Rekening houden met bereikbaarheid Reeshof.
Renesselaan	-	Werkdagen Weekend	09:00-16:00 Vrijdag 19:00 tot Maandag 06:00	-
Ringbaan-Noord	Rijdende afzetting met actiewagen; Volledige afsluiting met omleiding.	Werkdagen Weekend	09:00-16:00 Vrijdag 19:00 tot Maandag 06:00	Geen werkzaamheden tijdens grote evenementen en koopzondagen.
Ringbaan-Oost	Rijdende afzetting met actiewagen; Volledige afsluiting met omleiding.	Werkdagen Weekend	09:00-16:00 Vrijdag 19:00 tot Maandag 06:00	Geen werkzaamheden tijdens grote evenementen en koopzondagen.

Straatnaam	Verkeersmaatregelen	Dagen	Tijden	Bijzonderheden
Ringbaan-West	Rijdende afzetting met actiewagen; Volledige afsluiting met omleiding.	Werkdagen Weekend	09:00-16:00 Vrijdag 19:00 tot Maandag 06:00	Geen werkzaamheden tijdens grote evenementen en koopzondagen.
Ringbaan-Zuid (70km/u)	Rijdende afzetting met actiewagen; Volledige afsluiting met omleiding.	Werkdagen Weekend	09:00-16:00 Vrijdag 19:00 tot Maandag 06:00	Geen werkzaamheden tijdens grote evenementen en koopzondagen.
Rosmolenplein	-	Werkdagen Weekend	09:00-16:00 Vrijdag 19:00 tot Maandag 06:00	-
Rueckertbaan	-	Werkdagen Weekend	09:00-16:00 Vrijdag 19:00 tot Maandag 06:00	Rekening houden met bereikbaarheid ETZ TweeSteden.
Schoorstraat (Udenhout)	-	Werkdagen Weekend	09:00-16:00 Vrijdag 19:00 tot Maandag 06:00	-
Schouwburgring	-	Werkdagen Weekend	09:00-16:00 Vrijdag 19:00 tot Maandag 06:00	Geen werkzaamheden tijdens grote evenementen en koopzondagen.
Sint Josephstraat (Ringbaan-Oost tot Prinsenhoeven)	-	Werkdagen Weekend	09:00-16:00 Vrijdag 19:00 tot Maandag 06:00	-
Sint Willibrordstraat (Berkel-Enschot)	-	Werkdagen Weekend	09:00-16:00 Vrijdag 19:00 tot Maandag 06:00	-
Slimstraat (Udenhout)	-	Werkdagen Weekend	09:00-16:00 Vrijdag 19:00 tot Maandag 06:00	-
Soerendonkiaan	-	Werkdagen Weekend	09:00-16:00 Vrijdag 19:00 tot Maandag 06:00	-
Spoorlaan	Rijdende afzetting met actiewagen; Volledige afsluiting met omleiding.	Werkdagen Zaterdag	09:00-16:00 Zaterdag 05:00 tot 10:00	Geen werkzaamheden tijdens grote evenementen en koopzondagen.
Stadhuisplein	-	Werkdagen Weekend	09:00-16:00 Vrijdag 19:00 tot Maandag 06:00	Geen werkzaamheden tijdens grote evenementen en koopzondagen.
Stappegoorweg	-	Werkdagen Weekend	09:00-16:00 Vrijdag 19:00 tot	I.o.m. gemeente Goirle;

Straatnaam	Verkeersmaatregelen	Dagen	Tijden	Bijzonderheden
			Maandag 06:00	Rekening houden met bereikbaarheid (onderwijsgebied) Stappegoor.
Statenlaan	-	Werkdagen Weekend	09:00-16:00 Vrijdag 19:00 tot Maandag 06:00	Rekening houden met gescheiden rijbanen; Rekening houden met bereikbaarheid winkelcentrum Westermarkt.
Stokhassellaan	-	Werkdagen Weekend	09:00-16:00 Vrijdag 19:00 tot Maandag 06:00	I.o.m. gemeente Loon op Zand; Rekening houden met bereikbaarheid Loon op Zand en Udenhout.
Stroomlaan	-	Werkdagen Weekend	09:00-16:00 Vrijdag 19:00 tot Maandag 06:00	-
Swaardvenstraat (Dongenseweg tot Zevenheuvelenweg)	-	Werkdagen Weekend	09:00-16:00 Vrijdag 19:00 tot Maandag 06:00	-
Sweelincklaan	-	Werkdagen Weekend	09:00-16:00 Vrijdag 19:00 tot Maandag 06:00	-
Taxandriëbaan	-	Werkdagen Weekend	09:00-16:00 Vrijdag 19:00 tot Maandag 06:00	-
Textielplein	-	Werkdagen Weekend	09:00-16:00 Vrijdag 19:00 tot Maandag 06:00	-
Transvaalplein	-	Werkdagen Weekend	09:00-16:00 Vrijdag 19:00 tot Maandag 06:00	-
Udenhoutseweg (Berkel-Enschot & Udenhout)	-	Werkdagen Weekend	09:00-16:00 Vrijdag 19:00 tot Maandag 06:00	-
Van Anrooylaan	-	Werkdagen Weekend	09:00-16:00 Vrijdag 19:00 tot Maandag 06:00	-
Van Meterenstraat	-	Werkdagen Weekend	09:00-16:00 Vrijdag 19:00 tot Maandag 06:00	-
Veldhovenring	-	Werkdagen Weekend	09:00-16:00 Vrijdag 19:00 tot Maandag 06:00	-
Vierbundersweg	-	Werkdagen	09:00-16:00	-

Straatnaam	Verkeersmaatregelen	Dagen	Tijden	Bijzonderheden
		Weekend	Vrijdag 19:00 tot Maandag 06:00	
Vlashoflaan	-	Werkdagen Weekend	09:00-16:00 Vrijdag 19:00 tot Maandag 06:00	-
Volstraat	-	Werkdagen Weekend	09:00-16:00 Vrijdag 19:00 tot Maandag 06:00	-
Wandelboslaan	-	Werkdagen Weekend	09:00-16:00 Vrijdag 19:00 tot Maandag 06:00	-
Weteringlaan	-	Werkdagen Weekend	09:00-16:00 Vrijdag 19:00 tot Maandag 06:00	-
Wilhelminapark (Noord en Oost)	-	Werkdagen Weekend	09:00-16:00 Vrijdag 19:00 tot Maandag 06:00	Rekening houden met eenrichtingsverkeer westzijde vanuit Centrum.
Willem de Rijkestraat	-	Werkdagen Weekend	09:00-16:00 Vrijdag 19:00 tot Maandag 06:00	-
Winkler Prinsstraat	-	Werkdagen Weekend	09:00-16:00 Vrijdag 19:00 tot Maandag 06:00	-
Witbrantlaan (Oost en West)	-	Werkdagen Weekend	09:00-16:00 Vrijdag 19:00 tot Maandag 06:00	Rekening houden met bereikbaarheid buurt Witbrant (beide zijden hebben, door de bussluis, slechts één ontsluiting voor gemotoriseerd verkeer).
Zeshoevenstraat (Udenhout)	-	Werkdagen Weekend	09:00-16:00 Vrijdag 19:00 tot Maandag 06:00	Rekening houden met bereikbaarheid brandweerkazerne Van Heeswijkstraat
Zevenheuvelenwe g	-	Werkdagen Weekend	09:00-16:00 Vrijdag 19:00 tot Maandag 06:00	-
Zomerstraat	-	Werkdagen Weekend	09:00-16:00 Vrijdag 19:00 tot Maandag 06:00	Geen werkzaamheden tijdens grote evenementen en koopzondagen; I.o.m. lintenmanager; Rekening houden met eenrichtingsverkeer richting Centrum.

Zuiderkruisweg - Werkdagen 09:00-16:00 -
Weekend Vrijdag 19:00 tot
Maandag 06:00