



IKC Seghwaert

Randvoorwaarden



gemeente
Zoetermeer

24/02/26



Ruimtelijk concept

- De positie van het nieuwe gebouw is op de plek van het huidige gebouw.
- Het gebouw heeft een paviljoenachtig karakter en staat solitair in een groene ruimte.
- Het gebouw is alzijdig en heeft aan alle kanten uitstraling naar het openbaar gebied middels actieve gevels.
- Alle programmaonderdelen, inclusief gymzaal, zijn integraal onderdeel van het gebouw.
- Alle programmaonderdelen presenteren zich aan de Velddreef (zuidzijde) en hebben daar de hoofdentree.

IKC Seghwaert

Ruimtelijk concept



Onderdelen

De randvoorwaarden voor de locatie Velddreef zijn te vatten in vier verschillende onderdelen. Op het volgende blad zijn de randvoorwaarden per onderdeel beschreven.

1. Bebouwing

Onder bebouwing wordt verstaan de nieuw te realiseren bebouwing in het gebied met hierin gehuisvest de nieuwe programmaonderdelen - onderwijs, gymzaal, kinderopvang en het Meerpunt.

2. Schoolplein

Het schoolplein is de ruimte rondom de nieuw te realiseren bebouwing die gebruikt wordt door de kinderen van het IKC en de kinderopvang om te spelen. Dit plein is buiten schooltijden ook door de buurt te gebruiken.

3. Parkeerterreinen

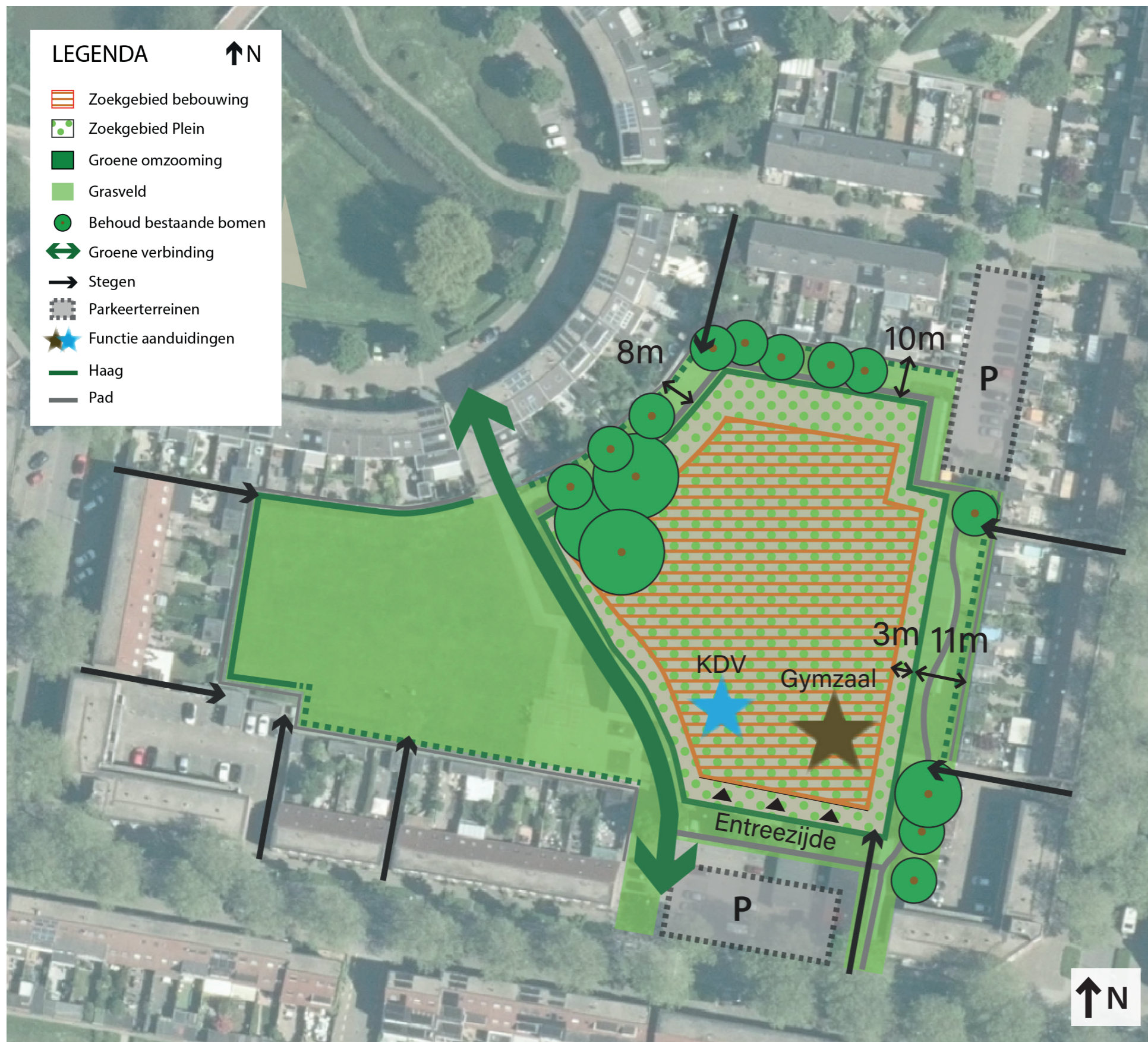
Er zijn twee parkeerterreinen in het gebied, één aan de Velddreef en een parkeerterrein aan de Ossenweide.

4. Buitenruimte

Onder buitenruimte wordt verstaan de openbare ruimte binnen het plangebied exclusief schoolplein. Hieronder valt het grasveld naast de beoogde bouwlocatie en het overige groen.

IKC Seghwaert

Onderdelen



Randvoorwaarden

1. Bebouwing

Ruimtelijk concept

- De positie van het nieuwe gebouw is op de plek van het huidige gebouw.
- Het gebouw heeft een paviljoenachtig karakter en staat solitair in een groene ruimte.
- Het gebouw is alzijdig en heeft aan alle kanten uitstraling naar het openbaar gebied middels actieve gevels.
- Alle programmaonderdelen, inclusief gymzaal, zijn integraal onderdeel van het gebouw.
- Alle programmaonderdelen presenteren zich aan de Velddreef (zuidzijde) en hebben daar de hoofdentree.

Positie programma

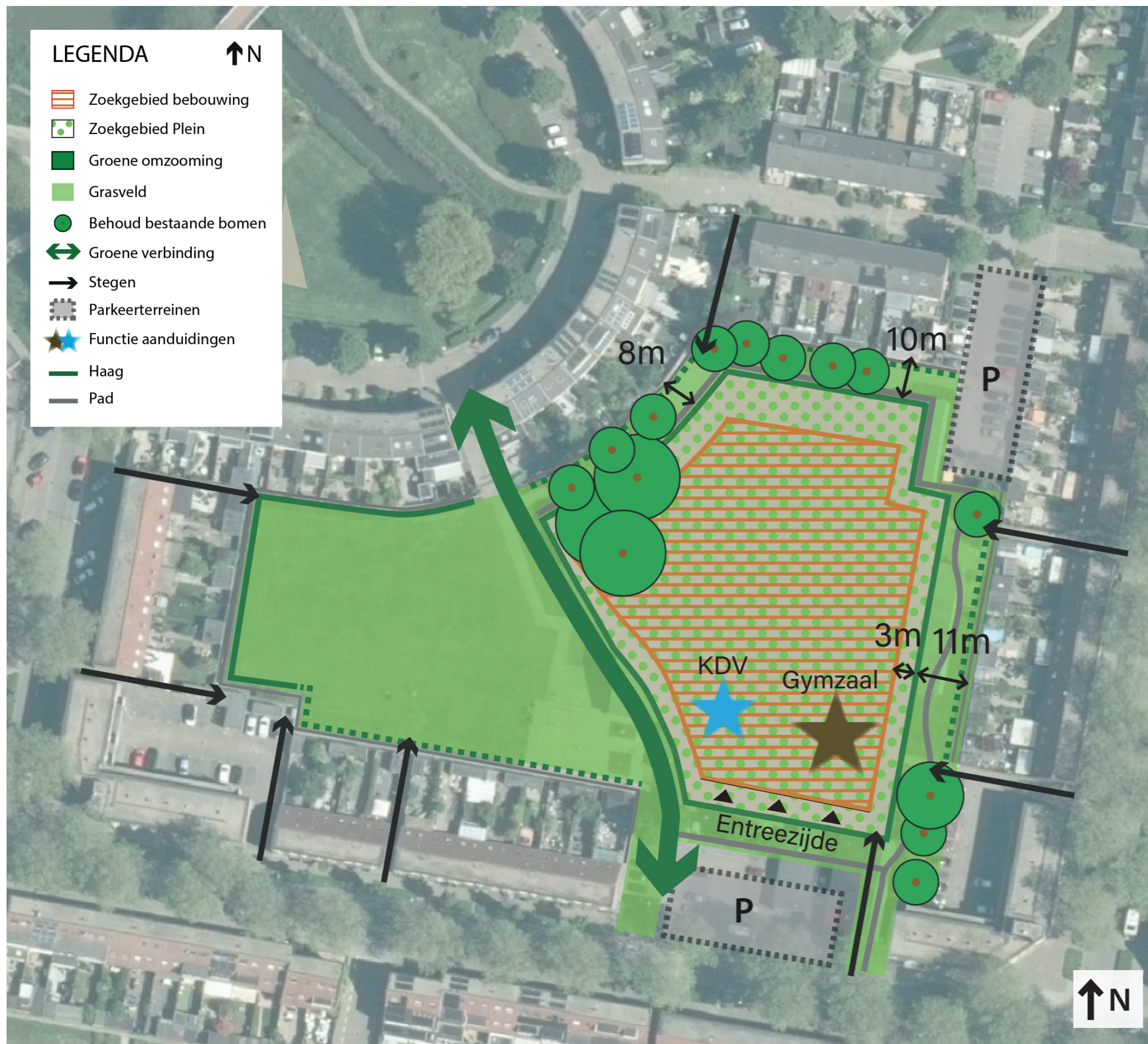
- Om de uitstraling van het gebouw en de diverse functies richting het openbaar gebied te versterken, dient het kinderdagverblijf zich te positioneren aan de zuidwestzijde.
- De gymzaal kan zich positioneren aan de zuidoostzijde.
- De gymzaal ligt met maximaal twee zijdes aan het openbaar gebied, de voorzijde en één zijgevel.
- De onderwijsfuncties en het kinderdagverblijf hebben één gezamenlijke hoofdentree aan de Velddreef.
- Functies die 's avonds gebruikt worden (Meerpunt & gymzaal) hebben ook een eigen entree aan de Velddreef.
- De gymzaal is ook vanuit de centrale hoofdentree bereikbaar.

Positie gebouw, hoogte en rooilijnen

- Het gebouw is max. 9 meter hoog excl. installaties.
- De afstand tussen de oostgevel en de aanliggende tuinen is 14 meter (één tuindiepte). Deze afstand wordt aangegeven door de rode lijn.

Architectuur & beeldkwaliteit

- De materialisatie van het gebouw is passend bij de kleinschaligheid van Seghwaert
- De gymzaal heeft aan de Velddreef een zo representatief mogelijke zijde.
- De zijgevel van de gymzaal die aan het openbaar gebied grenst, wordt aan de buitenzijde verbijzonderd. Dit kan op meerdere wijzen in de architectuur of bijv. met een groene gevel.
- Technische installaties die zich op het dak bevinden moeten zo veel mogelijk uit het zicht geplaatst worden. Daar waar ze wel in het zicht komen dienen ze architectonisch te worden ingepast (bijv. dakrand doortrekken etc.)



2. Schoolplein

- Het schoolterrein wordt omzoomd door openbaar groen zodat het schoolterrein een herkenbaar element in de groene ruimte wordt. Op de kaart worden de min. afstanden van het schoolplein tot de omliggende achtertuinen aangegeven.
- De overgang tussen schoolplein en openbaar gebied wordt gevormd door een haag van 1m hoog die zich bevindt in openbaar gebied.
- Het schoolplein voldoet in maatvoering aan de gestelde norm van 3m² per leerling.
- Het schoolplein wordt ingericht volgens de principes van groene schoolpleinen. Bomen zorgen voor schaduw en een koele speelomgeving.
- De bestaande bomen die op kaart zijn aangegeven worden gehandhaafd.
- Fietsenstalling voor personeel is integraal onderdeel van het schoolgebouw (voorkeur) of wordt meeontworpen met inrichting van het schoolplein.

3. Parkeren

- Het bezoekersparkeren en kiss & ride wordt aan de Velddreef georganiseerd. Het parkeren voor personeel vindt plaats aan de Ossenweide.
- Er vindt zoveel mogelijk dubbelgebruik plaats tussen kiss & ride plaatsen en het parkeren voor de buurt overdag.
- Fietsparkeren wordt grotendeels geconcentreerd bij de entreezijde en is goed en veilig bereikbaar los van het autoparkeerterrein.

4. Buitenruimte

Grasveld

- Een uitgangspunt voor de buitenruimte is dat de bestaande haag aan de noord- en westzijde van het grasveld wordt doorgetrokken langs de rand van het plangebied om achterkanten te verzachten. Daar waar de stegen uitkomen op het grasveld wordt de haag onderbroken.
- NB afwatering van het grasveld moet verbeterd worden.

Route Velddreef - Konijnenweide

- Er dient een duidelijke verbinding te komen tussen de Velddreef en de Konijnenweide, dit pad is doorlopend in materialisatie en vormt de overgang tussen het schoolplein en het grasveld.
- Het pad is min. 3m breed.