

ICS

ADVISEURS



gro-up

kinderopvang

# Onderwijskundig Programma van Eisen

Kindcentrum Seghwaert

Opdrachtgever  
Unicoz Onderwijsgroep

Referentienummer  
2240538

Datum  
15 juli 2025

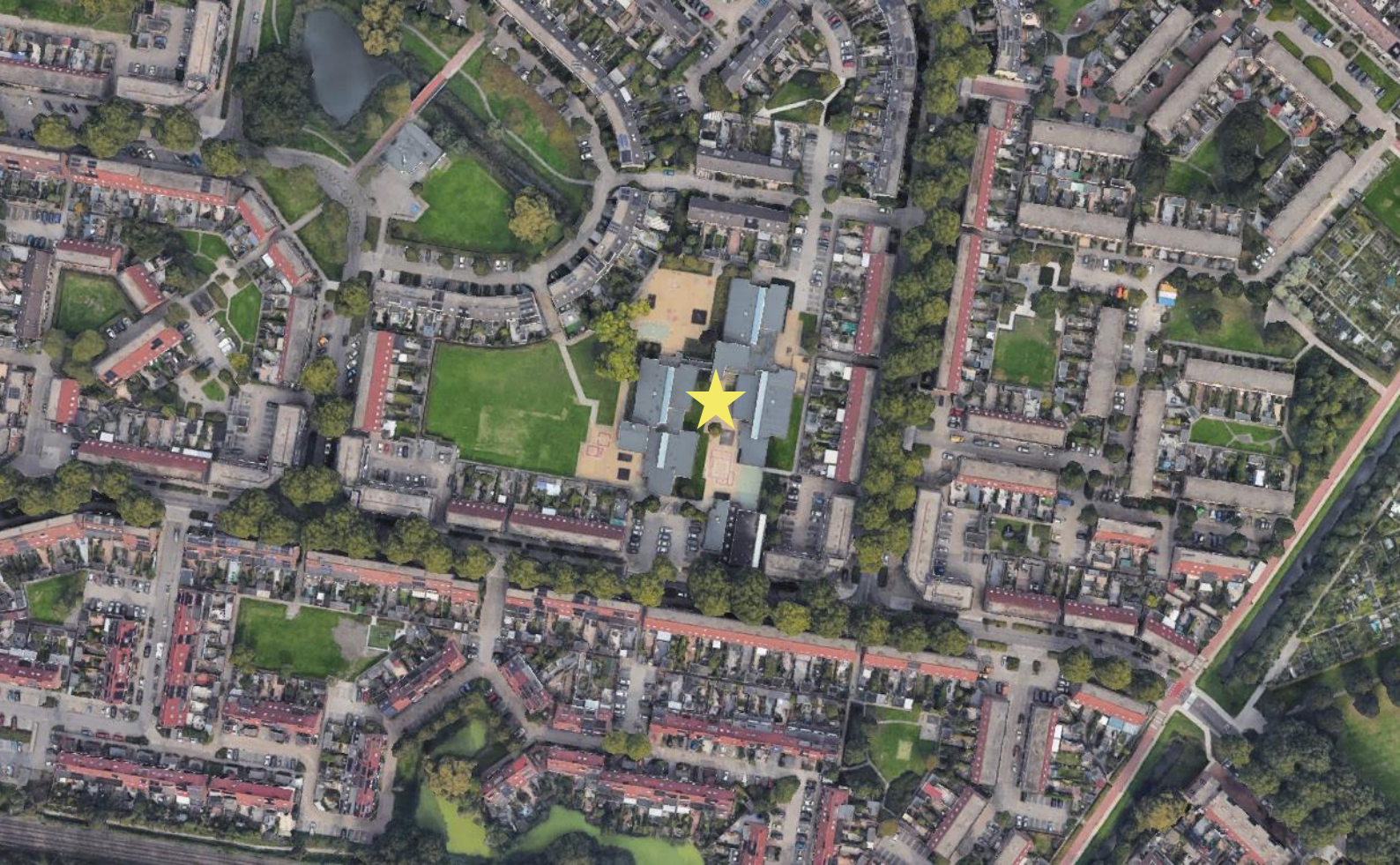
Auteurs  
Mérit Oijevaar Heinen  
Pauline Landa

## Inhoudsopgave

<b>1. Inleiding</b>	<b>4</b>
1.1 Aanleiding	4
1.2 Doel	5
1.3 Proces	5
1.4 Leeswijzer	5
<b>2. Gebruikers en visie</b>	<b>6</b>
2.1 Onderwijs	6
2.2 Kinderopvang	7
2.2.1 Speeltaalhuis	7
2.2.2 Kinderdagverblijf	7
2.2.3 Buitenschoolse Opvang	7
2.3 Meerpunt	7
2.4 Pedagogische en onderwijskundige Visie	8
<b>3. Kaders en uitgangspunten van de opgave</b>	<b>12</b>
3.1 Ruimtebehoefte	12
3.1.1 Ruimtebehoefte gebouw	12
3.1.2 Ruimtebehoefte terrein	12
3.1.3 Bewegingsonderwijs	13
<b>4. Huisvestingsconcept</b>	<b>14</b>
4.1 Centrale hart	16
4.2 Kinderopvang	17
18	
4.3 Onderwijscluster begane grond	18
4.4 Onderwijscluster eerste verdieping	19
4.5 Buitenruimte	20
<b>5. Sfeer en uitstraling</b>	<b>22</b>
5.1 Interieur	22
5.2 Exterieur	22
5.3 Exterieur	23
<b>6. Ruimteprogramma</b>	<b>24</b>

De inhoud van deze uitgave is eigendom van ICSadviseurs B.V. te Zwolle. Enkel de opdrachtgever waarmee ICSadviseurs B.V. een overeenkomst is aangegaan, heeft een gebruiksrecht voor deze uitgave. De inhoud en omvang van dat gebruiksrecht zijn vastgelegd in de algemene voorwaarden van ICSadviseurs B.V., d.d. december 2008, dan wel in de overeenkomst zoals hiervoor bedoeld. Elk ander gebruik van deze uitgave, door opdrachtgever en of derden is uitgesloten, inhoudende dat niets uit deze uitgave mag worden verveelvoudigd, opgeslagen in een geautomatiseerd gegevensbestand, of openbaar gemaakt, in enige vorm of op enige wijze, hetzij elektronisch, mechanisch, via internet, door fotokopieën, opnamen of enige andere manier, zonder voorafgaande schriftelijke toestemming van ICSadviseurs B.V.

<b>7. Bijlagen</b>	<b>25</b>
Bijlage 1: Ruimteprogramma	25
Bijlage 2: Oppervlaktedefinities	25
Bijlage 3: Visie KC Seghwaert	25
Bijlage 4: Uitgangspunten huisvesting Unicoz (versie 2022, nog te herzien)	25
Bijlage 5: Uitgangspunten huisvesting gro-up	25
<b>Bijlage 2: Oppervlakte definities</b>	<b>26</b>



## 1. Inleiding

### 1.1 Aanleiding

In het Integrale Huisvestingsplan Zoetermeer komen twee scholen van schoolbestuur Unicoz Onderwijsgroep in aanmerking voor nieuwe huisvesting in de nabije toekomst, IKC De Hofvijver en Kindcentrum De Touwladder. Echter zal geen van beide scholen een eigen, nieuw schoolgebouw krijgen. In plaats van IKC de Hofvijver en Kindcentrum De Touwladder komt er één nieuwe school, namelijk Kindcentrum Seghwaert<sup>1</sup>. Voor KC Seghwaert wordt een nieuw schoolgebouw ontwikkeld dat huisvesting biedt aan de leerlingen van de wijk Seghwaert. Daarnaast zal het gebouw onderdak bieden aan kinderopvang, het Speeltaalhuis en het Meerpunt. Een nieuwe gymzaal behoort ook tot deze ontwikkeling. De locatie voor het nieuwe gebouw is de Velddreef, de huidige locatie van KC De Touwladder.

Voorliggend Onderwijskundig Programma van Eisen (hierna: O-PvE) beschrijft de onderwijskundige en pedagogische visie van de gebruikers en de vertaling hiervan naar wat dat betekent voor de toekomstige huisvesting. Het document geeft een overzicht van de ruimtelijke en functionele wensen en eisen die aan de nieuwbouw worden gesteld. Dit toekomstbeeld is een richtlijn voor de uitwerking van het ontwerp van de nieuwbouw. Binnen de gegeven kaders, waaronder de locatie en de omvang in bruto vloeroppervlakte (hierna: bvo), wordt dit ideaalbeeld zo goed mogelijk nagestreefd.

In dit Programma van Eisen wordt gesproken over een Kindcentrum (KC) en niet over een Integraal Kindcentrum (IKC). Het onderscheid is relevant, omdat bij een IKC de directie verantwoordelijk is voor zowel het onderwijs als de opvang. Bij KC Seghwaert is dat niet het geval; hier valt de opvang niet onder de directe aansturing van de schooldirectie.

---

<sup>1</sup> Kindcentrum Seghwaert is een werknaam die tijdens de ontwikkeling gebruikt wordt voor het project. Uiteindelijk zal het kindcentrum een nieuwe naam krijgen.

## 1.2 Doel

Doelstelling van dit Programma van Eisen is dat de nieuwe huisvesting het onderwijs en de opvang ruimtelijk faciliteert, ondersteunt en stimuleert. De pedagogische en onderwijskundige visie van het kindcentrum moet zichtbaar en voelbaar zijn in de architectuur van het nieuwe gebouw.

De functie van het Programma van Eisen is vierledig:

- Het Programma van Eisen dient als basis voor verdere besluitvorming in dit traject;
- Het definieert de opgave en haar context en dient daarmee als kader (contractstuk) voor de architect. Op basis van het Programma van Eisen zal de architect het ontwerp vervaardigen, met als doel een gebouw te realiseren dat de visie van de gebruikers faciliteert en stimuleert;
- Gedurende het proces dient dit document als toetsingsinstrument, waaraan weloverwogen kan worden besloten om af te wijken, indien de situatie daarom vraagt;
- Tot slot vervult het Programma van Eisen een belangrijke rol in de communicatie. Zowel naar de bij het ontwerp- en bouwproces betrokken partijen, als intern binnen de school en de opvang.

Dit Programma van Eisen biedt een duidelijke richting voor de huisvesting. Gedurende het ontwerpproces zal de detaillering van ruimten in een wisselwerking tussen architect en gebruikers tot stand komen.

## 1.3 Proces

Het O-PvE is in nauwe samenwerking met een vertegenwoordiging van de gebruikers tot stand gekomen. Tijdens het proces is samen met de twee scholen en de opvang input opgehaald voor de te vormen onderwijsvisie van KC Seghwaert. Deze visie diende als basis voor het verdere proces.

Het O-PvE is tot stand gekomen op basis van verschillende bijeenkomsten en gesprekken met de gebruikers, de ouders en het schoolbestuur. Tijdens verschillende interactieve sessies met de werkgroep is vanuit visie en ambitie toegewerkt naar ruimtelijke uitgangspunten, eisen en wensen voor KC Seghwaert.

## 1.4 Leeswijzer

**Hoofdstuk 2** > beschrijft de gebruikers van KC Seghwaert, de visie en de vertaling naar de toekomstige de huisvesting.

**Hoofdstuk 3** > omvat de ruimtelijke kaders en uitgangspunten voor KC Seghwaert.

**Hoofdstuk 4** > beschrijft de ruimtelijke organisatie voor de huisvesting van KC Seghwaert. Het programma wordt omschreven en verbeeld in een conceptuele weergave van de ruimtelijke indeling en ruimtelijke relaties, passend bij de onderwijskundige en pedagogische visie.

**Hoofdstuk 5** > beschrijft de gewenste sfeer en uitstraling van de binnen- en buitenruimtes van KC Seghwaert.

**Hoofdstuk 6** > omvat het ruimteprogramma voor KC Seghwaert. Het ruimteprogramma is een weergave van alle functionele (binnen- en buiten-) ruimten, weergegeven in functioneel nuttige oppervlakte (m<sup>2</sup> fno).



## 2. Gebruikers en visie

KC Seghwaert kent twee hoofdgebruikers: basisschool Seghwaert en kinderopvangorganisatie gro-up. Daarnaast komt er een maatschappelijke voorziening, het Meerpunt, in het gebouw. Onderdeel van de ontwikkeling is ook een gymzaal. Deze gymzaal is geen onderdeel van dit O-PvE. De eisen en wensen hiervoor worden geïnventariseerd in een parallel traject van de gemeente Zoetermeer, en zullen landen in een PvE Sportvoorzieningen.

### 2.1 Onderwijs

Kindcentrum Seghwaert biedt in eerste instantie onderwijs en opvang voor kinderen uit de wijk Seghwaert, de wijk ten noordoosten van het centrum van Zoetermeer. Daarnaast is het doel ook kinderen naar KC Seghwaert te trekken vanuit een wat breder voedingsgebied.

Binnen het onderwijs van KC Seghwaert is een focus op de kernvakken belangrijk. Het leerstofjaarklassensysteem past daar goed bij. Om de gewenste kleinschaligheid en veiligheid te waarborgen, worden de leerjaren per twee jaren samengevoegd in een cluster. Zo bestaat ieder onderwijscluster uit twee groepen per leerjaar, vier groepen in totaal.

De school gaat thematisch onderwijs toepassen. Thematisch onderwijs op een basisschool is een manier van lesgeven waarbij verschillende vakken en leergebieden geïntegreerd worden rondom één centraal thema. In plaats van losse lessen voor aardrijkskunde, geschiedenis, taal of natuur, worden deze vakken samengebracht binnen een overkoepelend onderwerp.

In de praktijk betekent dit dat alle lessen over een bepaald thema gaan, zowel in de ochtend, als in de middag. Over de gehele dag worden de leerpleinen, aangrenzend aan de lokalen, gebruikt door leerlingen.

Een aantal kenmerken van thematisch onderwijs is:

- **Samenhang tussen vakken**  
Kinderen leren binnen een thema waarbij bijvoorbeeld taal, rekenen, wereldoriëntatie en creatieve vakken geïntegreerd worden.
- **Betekenis vol leren**  
Leerlingen zien makkelijker verbanden tussen wat ze leren en de echte wereld, wat hun motivatie vergroot.
- **Actief en ontdekkend leren**  
Leerlingen doen onderzoek, werken samen en maken presentaties of projecten.
- **Er is differentiatie mogelijk**  
De leerkracht kan activiteiten op verschillende niveaus aanbieden binnen één thema.

**Kortom, thematisch onderwijs bevordert betrokkenheid en motivatie, kinderen leren in samenhang en niet gefragmenteerd en er is ruimte voor creativiteit en onderzoekend leren.**

## 2.2 Kinderopvang

In KC Seghwaert zal kinderopvangorganisatie gro-up de voorschoolse educatie, ook wel Speeltaalhuis (hierna STH) genoemd, voor kinderen in de leeftijd van 2-4 jaar verzorgen, net als het kinderdagverblijf (hierna: KDV) voor kinderen in de leeftijd van 0-4 jaar en de buitenschoolse opvang (hierna: BSO) aan kinderen in de leeftijd van 4-13 jaar.

### 2.2.1 Speeltaalhuis

Vanaf 2 jaar kunnen kinderen naar het Speeltaalhuis. De peuters gaan hier meerdere dagen per week naartoe. In de nieuwe huisvesting zullen er twee groepsruimtes voor het Speeltaalhuis gerealiseerd worden.

Voorschoolse Educatie is een door de Rijksoverheid gesubsidieerde voorziening. Het is bedoeld voor peuters van 2 tot 4 jaar die baat hebben bij extra ondersteuning in hun ontwikkeling. Kinderen volgen 16 uur per week een programma om de ontwikkeling van taal, voorbereidend rekenen, motoriek en sociaal-emotionele vaardigheden te stimuleren. Dit draagt bij aan een goede start op de basisschool. De VE-indicatie wordt afgegeven door het consultatiebureau. Ook voor ouders met een kind zonder VE-indicatie is het mogelijk om gebruik te maken van dit aanbod.

### 2.2.2 Kinderdagverblijf

Kinderen van 0 tot 4 jaar zijn welkom bij het kinderdagverblijf. In de nieuwe huisvesting zal er ruimte zijn voor vier groepsruimten. De exacte samenstelling van deze groepsruimten is nog niet bekend.

### 2.2.3 Buitenschoolse Opvang

Na schooltijd kunnen de kinderen, waar een opvangbehoefte voor is, op school blijven om gebruik te maken van de BSO. De BSO zal gebruik maken van ruimtes binnen de school die al aanwezig zijn, deels van het onderwijs en deels van de opvang zelf. Hiervoor worden later in dit stuk enkele ruimtes aangewezen die de BSO zal gaan gebruiken. De BSO zal ook gebruik maken van het schoolplein.

## 2.3 Meerpunt

Het Meerpunt is onderdeel van het CJG, het centrum voor jeugd en gezin. Bij het Meerpunt kun je terecht met allerlei vragen over opvoeden, opgroeien en het ouderschap. De medewerkers luisteren en nemen de tijd voor ouders die een prangende vraag hebben. Ze zorgen ervoor dat opvoedvragen geen grote problemen worden.

In KC Seghwaert zal het Meerpunt een geringe oppervlakte in beslag nemen. Deze is aanvullend aan de oppervlakte van de school en de kinderopvang. In een parallel traject van de gemeente Zoetermeer zullen de eisen en wensen voor het Meerpunt in kaart worden gebracht, samen met andere sociaal maatschappelijke functies die bij een andere onderwijsontwikkeling horen.

## 2.4 Pedagogische en onderwijskundige Visie

Het begint bij de visie, de visie op onderwijs en opvang en de identiteit van het toekomstige kindcentrum. Met een vertegenwoordiging van de gebruikers, ouders en het schoolbestuur Unicoz is in een aantal werksessies gewerkt aan deze visie. Aan de hand van de belangrijkste kernwaarden voor KC Seghwaert wordt de visie in dit hoofdstuk omschreven. Zie hiervoor ook de bijlage: Visie KC Seghwaert.

Aangezien dit O-PvE de toekomstige huisvesting omschrijft, wordt bij iedere kernwaarde aangegeven wat deze betekent voor de huisvesting van KC Seghwaert. Dit vormt de basis voor de ruimtelijke eisen en wensen.

### ▪ Veilig

Een veilige thuishaven is wat KC Seghwaert biedt aan alle kinderen, medewerkers, ouders en bezoekers van hun kindcentrum. Een omgeving waar iedereen welkom is, ongeacht achtergrond, religie of overtuiging. Er is respect voor elkaar en KC Seghwaert is toegankelijk voor iedereen. Veiligheid staat bij KC Seghwaert ook voor continuïteit. Ten eerste door een pedagogische lijn van 0-12, waarbij het pedagogisch klimaat, de sfeer en de taal die men spreekt hetzelfde is en blijft. Ten tweede door duidelijkheid over wat men kan verwachten; een veerkrachtig toekomstbestendig kindcentrum.



#### Speerpunten

- Herkenbare identiteit
- Het kindcentrum is een omgeving waar iedereen welkom is, ongeacht achtergrond, religie of overtuiging
- Respect voor elkaar
- Geborgenheid
- Oog voor eigenheid van ieder kind en iedere medewerker
- Veilige leeromgeving vanuit leerstofjaarklassensysteem (elke groep een eigen leerkracht)
- Werken met een doorgaande leerlijn voor sociaal/emotioneel ontwikkelen
- Doorgaande lijn op zorg
- Ouderbetrokkenheid
- Gezonde school

#### Voor de huisvesting betekent dit:

- Een warme, open uitstraling voor een veilig gevoel;
- Het gebouw wordt logisch opgedeeld, zodat op een natuurlijke manier toch kleinschaligheid ontstaat, waarbinnen de leerlingen zich geborgen voelen;
- Verdeling in clusters voor opvang, cluster 1-2, cluster 3-4, cluster 5-6 en cluster 7-8;
- Leerstofjaarklassensysteem: iedere groep heeft haar eigen groepsruimte;
- Er is binnen het gebouw een sterke (zicht-) relatie tussen het onderwijs en de opvang;
- Veel overzicht en goede zichtlijnen, hoekjes, hang- en verstopplekken moeten worden vermeden;
- Het gebouw heeft de herkenbare identiteit van een schoolgebouw;
- De binnenruimte heeft een sterke relatie met de buitenruimte.

## ▪ Ontwikkeling & Groei

Het kerndoel van KC Seghwaert is Ontwikkeling & Groei tot stand brengen bij de kinderen. De nieuwsgierigheid bij de kinderen wordt geprikkeld en ze worden geïnspireerd om het beste uit zichzelf te halen. Dit doet KC Seghwaert vanuit een positieve benadering. De kinderen leren dat ze eigenaarschap hebben over hun eigen ontwikkelproces. Tijdens dat proces worden ze bij de hand genomen en worden ze begeleid naar de toekomst. Daar maken de kinderen straks deel van uit als goed voorbereide wereldburgers.

Ook voor KC Seghwaert zelf is Ontwikkeling & Groei van belang. De medewerkers krijgen de ruimte om zich te blijven ontwikkelen en te groeien. De medewerkers inspireren elkaar en zorgen ervoor dat ze samen het kindcentrum actueel, relevant en toekomstbestendig houden.



### Speerpunten

- *Nieuwsgierigheid en inspiratie*
- *Goede en duidelijke doorgaande ontwikkellijn (0-12)*
- *Leren met en van elkaar*
- *Eigenaarschap (kind – ouder – pedagogisch professional)*
- *Leren zichtbaar maken*
- *Zelfredzaamheid en zelfstandigheid*
- *Leven lang leren*
- *Professionalisering (binden & boeien)*
- *Aandacht voor verschillen in leren en ontwikkeling*
- *Werken met thema's (opvang en onderwijs)*
- *Engels vanaf groep 1*

### Voor de huisvesting betekent dit:

- Leerpleinen in ieder onderwijscluster voor zelfstandig en in groepjes werken, voor thematisch onderwijs, voor speel- en leerplekken om met en van elkaar te leren;
- Atelier / technieklokaal;
- Speellokaal kleuters;
- Ruime open keuken waar groepjes leerlingen onder begeleiding van een pedagogisch professional kunnen bakken en koken;
- Voldoende spreekkamers voor o.a. begeleiden kleine groepjes leerlingen, gesprekken;
- Veel opbergruimte voor (thematisch) leermateriaal;
- Uitdagend schoolplein;
- Groene buitenruimte.

## ▪ Kwaliteit

KC Seghwaert heeft een sterk, stabiel en betrokken team. Ze faciliteren kwalitatieve opvang en onderwijs. Ze spelen zoveel mogelijk in op de behoefte van de kinderen en passen daar hun pedagogische aanpak zoveel mogelijk op aan. Dit wordt weloverwogen gedaan en vanuit beproefde en bewezen methodes. Er zijn hoge verwachtingen van de kinderen en medewerkers. KC Seghwaert creëert een klimaat waar ieders expertise wordt gewaardeerd, ingezet en gedeeld. Een *leven lang leren* geldt voor iedereen.



### Speerpunten

- Rust, regelmaat en structuur is de basis
- Leerstofjaarklassensysteem
- Pedagogisch professional staat aan het roer
- Leerkrachten geven alle vakken
- Focus op de basisvaardigheden
- Groepsdoorbrekend werken
- Kennisteam/expertgroepen
- Hoge verwachtingen
- Toepassen van kwalitatief bewezen goede methodes
- Verbreding en verdieping leerstof
- Taalrijke leeromgeving
- Balans digitaal en papier
- Balans binnen en buiten
- Duurzaamheid
- Groen, uitdagend schoolplein

### Voor de huisvesting betekent dit:

- Iedere groep heeft haar eigen groepsruimte vanuit het leerstofjaarklassensysteem;
- Afwisseling tussen open ruimtes (samenwerken) en afgesloten ruimtes (rust);
- Ieder cluster is gescheiden van het centrale hart (niet in open verbinding met het centrale hart);
- Leerpleinen;
- Voldoende mogelijkheid voor ambulante werken en gesprekken voeren;
- Ruimtelijk gevoel, overzicht en veel daglicht;
- Taalontwikkeling is zichtbaar in het gebouw, op een speelse manier;
- Rustige, overzichtelijke garderobe oplossingen;
- Goede werkplekken voor ondersteuners;
- Duurzaam schoolgebouw en locatie;
- Groen, uitdagend schoolplein;
- Sterke relatie vanuit het gebouw met de buitenruimte;
- Vanuit kleuterklas een directe deur naar buiten.

### ▪ Samenwerken & Vertrouwen

Vertrouwen is de basis voor een goede samenwerking. De driehoek kind – ouder – pedagogisch professional is binnen KC Seghwaert belangrijk. Samen creëren ze de beste omstandigheden voor de kinderen door betrokkenheid en verbinding te organiseren. De lijnen zijn kort en de communicatie is duidelijk en toegankelijk. De medewerkers zorgen voor een goede samenwerking en combineren kennis voor een afgestemd, samenhangend aanbod. Ook ouders dragen bij aan de ontwikkeling van hun kinderen op het kindcentrum. KC Seghwaert vertrouwt erop dat ze het SAMEN doen!



### Speerpunten

- Driehoek kind – ouder – pedagogisch professional
- Sterke samenwerking opvang en onderwijs
- Verantwoordelijk voelen voor het hele kindcentrum
- Ruimtes voor gezamenlijk gebruik
- Opvang (0-4 jaar) in aparte ruimte, wel op dezelfde etage als groep 1-2
- Buitenruimtes 0-4 jaar en groep 1-2 bij elkaar
- BSO in het gebouw, bij voorkeur in eigen ruimte + deels in onderwijsruimtes
- Laagdrempelig zorgnetwerk verbonden aan kindcentrum (fysiotherapie, logopedie, orthopedagogie, SMW)
- Naschoolse activiteiten (Bredeschool), invulling n.t.b.

**Voor de huisvesting betekent dit:**

- Eén gezamenlijke teamkamer in de luwte;
- Ruime open keuken in centrale hart;
- Groepsruimtes met sterke verbinding met de leerpleinen;
- Ingangen groepsruimtes naast elkaar t.b.v. samenwerking;
- Spreekkamers voor o.a. zorgmedewerkers;
- Medegebruik van ruimten door school en opvang, b.v. spreekkamers, teamkamer;
- Kinderdagopvang en onderbouw bij elkaar in de buurt.

### 3. Kaders en uitgangspunten van de opgave

Dit hoofdstuk geeft inzicht in de ruimtebehoefte voor de binnen- en buitenruimte. Daarnaast wordt ingegaan op de klokuren bewegingsonderwijs.

#### 3.1 Ruimtebehoefte

##### 3.1.1 Ruimtebehoefte gebouw

###### Onderwijs

Uitgangspunt in voorliggend O-PvE is een leerlingenaantal van 425. De ruimtebehoefte voor 425 leerlingen bedraagt 2.338 m<sup>2</sup> bvo conform de Verordening Voorzieningen Huisvesting Onderwijs.

Ruimtebehoefte KC Seghwaert	leerlingen	m <sup>2</sup> / leerling	Aantal kindplaatsen	m <sup>2</sup> bvo
Ruimtebehoefte per leerling	425	5,03		2.138
Vaste voet				200
<b>Totale ruimtebehoefte onderwijs</b>				<b>2.338</b>

Tabel 1 - Berekening ruimtebehoefte onderwijs

###### Kinderdagverblijf & Speeltaalhuis

De STH en KDV krijgen een totale bruto vloeroppervlakte van 844 m<sup>2</sup>. Binnen deze 844 m<sup>2</sup> worden zes groepsruimtes gerealiseerd, waarvan twee dienen als ruimte voor de STH en vier voor de KDV. De BSO wordt volledig georganiseerd op basis van dubbelgebruik van de ruimtes van de STH, het atelier, het speellokaal en het centrale hart.

###### Meerpunt

In KC Seghwaert zal ook een Meerpunt komen. Hier kunnen mensen terecht met vragen over opvoeden, opgroeien en ouderschap. Het Meerpunt heeft een bruto vloeroppervlakte van 35 m<sup>2</sup>.

###### Totaal KC Seghwaert

Ruimtebehoefte KC Seghwaert	Aantal leerlingen	Aantal kindplaatsen	m <sup>2</sup> bvo
Totale ruimtebehoefte onderwijs	425		2.338
Totale ruimtebehoefte opvang		108	868
Totale ruimtebehoefte Meerpunt			35
<b>Totale ruimtebehoefte</b>			<b>3.241</b>

Tabel 2 – Berekening ruimtebehoefte KC Seghwaert

##### 3.1.2 Ruimtebehoefte terrein

Voor het speelplein van de school geldt een oppervlakte van 3 m<sup>2</sup> per kind. Voor kinderopvang geldt dezelfde eis van ten minste 3 m<sup>2</sup> buitenruimte per kindplaats. Er wordt onderscheid gemaakt in een plein voor het STH en het KDV, een plein voor de onderbouw en een plein voor midden- en bovenbouw. In het ruimteprogramma (zie bijlage) is te zien dat de totale terreinbehoefte, zonder de footprint van het gebouw, voor KC Seghwaert 2.308 m<sup>2</sup> bedraagt.

### 3.1.3 Bewegingsonderwijs

In de onderstaande tabel is een overzicht van het aantal klokuren bewegingsonderwijs opgenomen en de bijbehorende ruimtebehoefte. Op basis van 18 klokuren gymnastiek heeft KC Seghwaert recht op 0,69 gymzaal. De nieuwe gymzaal die bij de school gebouwd zal worden, is dan ook een preferente gymzaal voor KC Seghwaert.

Bepaling aantal klokuren gymnastiek	aantal	à	klokuren	aantal zalen
Groepen 4-5 jarigen	5	-	-	
Groepen 6-12 jarigen	12	1,5	18	
<b>Totaal</b>				<b>0,69</b>

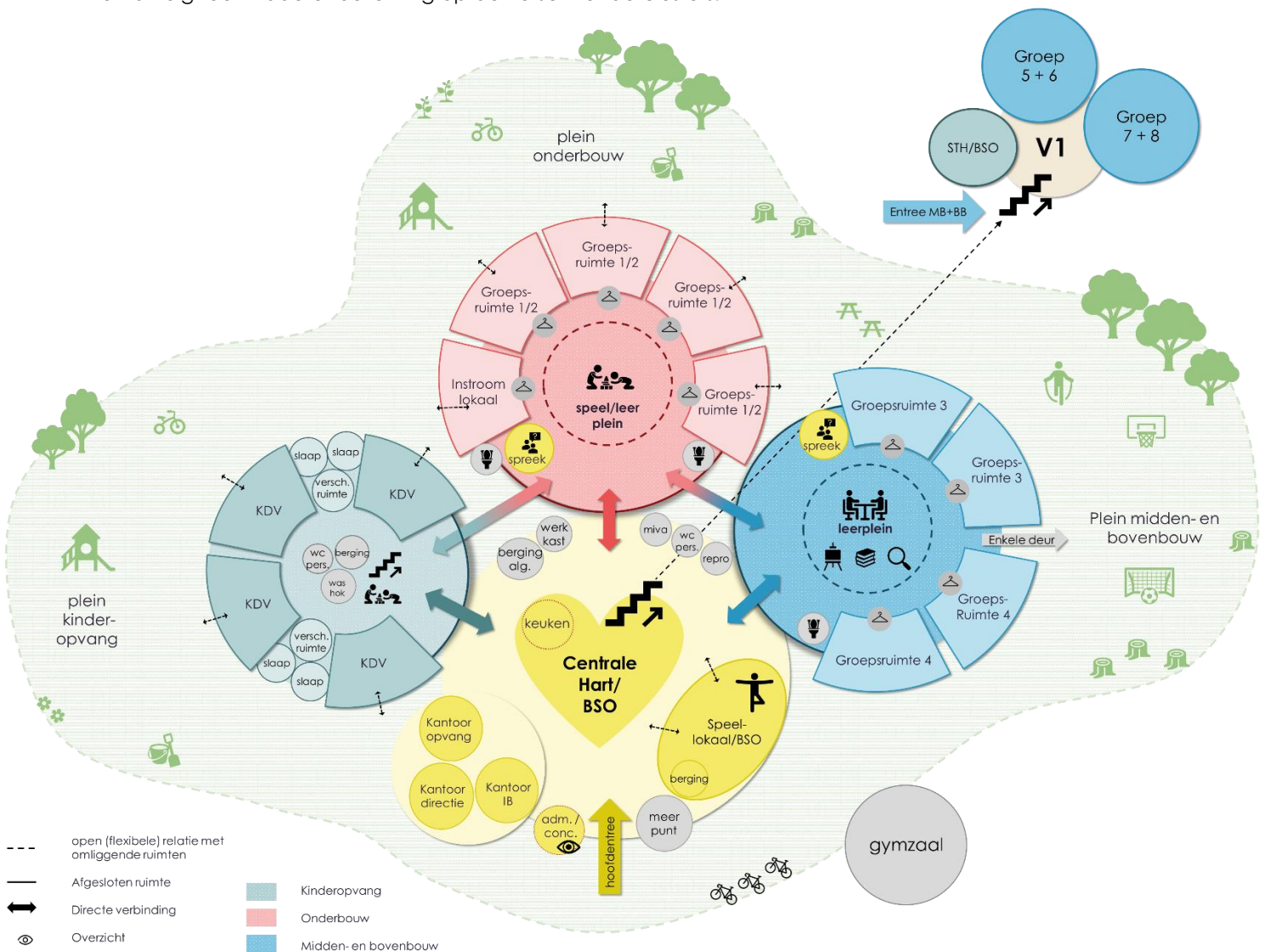
Tabel 5 – Ruimtebehoefte gymnastiek

## 4. Huisvestingsconcept

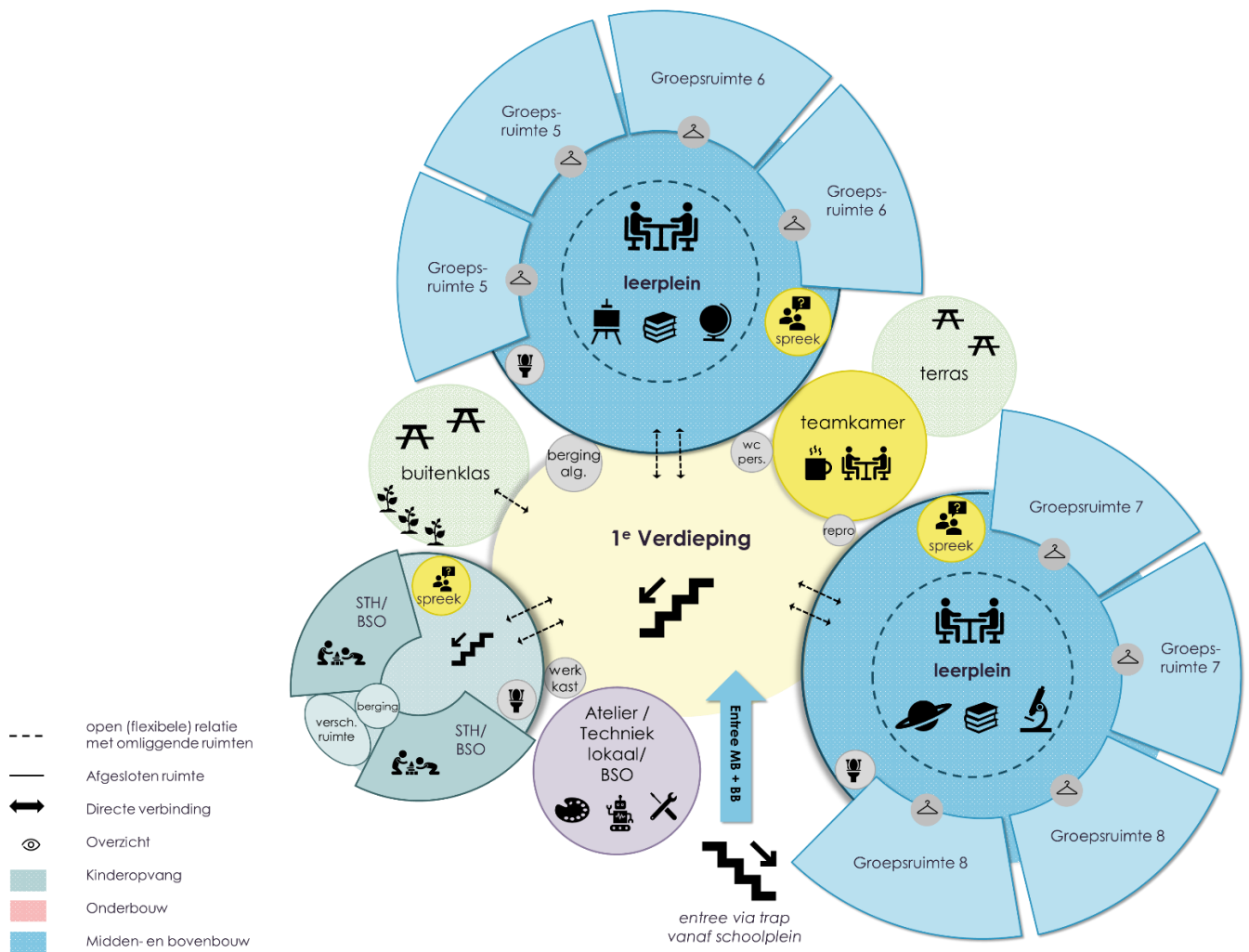
In het huisvestingsconcept is de ruimtelijke organisatie van ruimten weergegeven. Het figuur is een schematische weergave van de belangrijkste clusters van ruimten en de onderlinge relaties. Het huisvestingsconcept sluit aan bij de visie van KC Seghwaert en bestaat uit zeven clusters:

- Het centrale hart
- Kinderdagverblijf
- Speeltaalhuis
- Onderwijscluster Groep 1-2
- Onderwijscluster Groep 3-4
- Onderwijscluster Groep 5-6
- Onderwijscluster Groep 7-8

Hierna volgt een nadere toelichting op de verschillende clusters.



Figuur 1: Huisvestingsconcept begane grond



Figuur 2: Huisvestingsconcept eerste verdieping

Het huisvestingsconcept is een schematische weergave van de clusters en eenheden die terugkomen in de nieuwe huisvesting en de globale relaties tussen de clusters en de ruimten in deze clusters. Het huisvestingsconcept is nadrukkelijk geen plattegrond. De weergave is niet gekoppeld aan exacte omvang en aantallen van ruimten maar is bedoeld als weergave van het gebouwconcept.

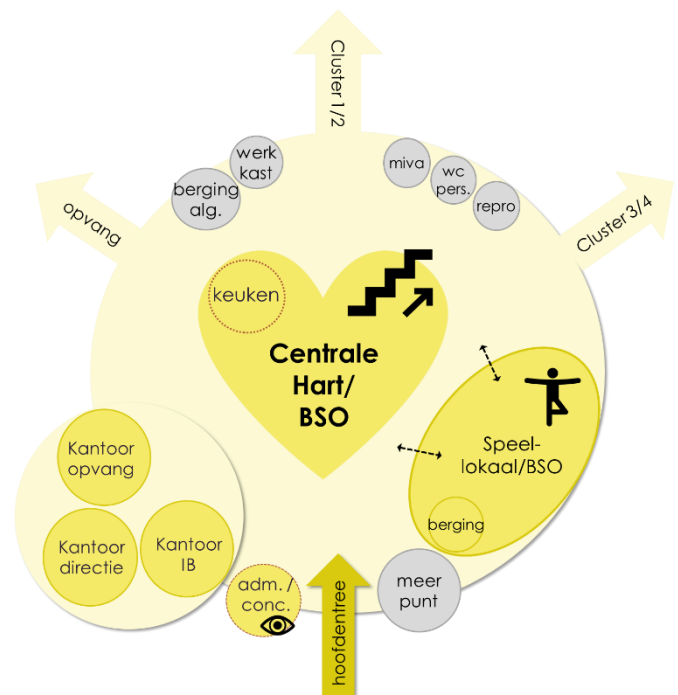
## 4.1 Centrale hart

Via een aantrekkelijke, zichtbare én herkenbare hoofdingang betreden de leerlingen van groep 1 t/m 4, de kinderen van de KDV en STH, medewerkers, ouders en bezoekers het gebouw. Naast de entree (die bestaat uit een ruime tochtsluis) bevindt zich in het centrale hart een ontvangstbalie met werkplekken voor **conciërge en administratie**. Zij hebben goed zicht op de entree en zijn in staat bezoekers te ontvangen en vragen te beantwoorden. Het is een open en transparante ruimte met een open ontvangstbalie. In de tochtsluis van de entree ligt de toegang tot het **Meerpunt**, dat uit één ruimte bestaat. Bezoekers en medewerkers van het Meerpunt hoeven dus niet de school in om het Meerpunt te bereiken. Hier kunnen mensen terecht voor vragen over opvoeden, opgroeien en ouderschap.

De hoofdentree leidt naar het centrale hart van het gebouw dat te koppelen is met het **speellokaal** door middel van een flexibele panelenwand. Het speellokaal wordt o.a. ingezet als speel-, dans- en muzieklokaal. Het speellokaal ligt verdiept met rondom een aantal tredes die kunnen dienen als een kleine tribune. Deze koppeling van ruimten kan ingezet worden voor de opening en afsluiting van thema's met de leerlingen van bijvoorbeeld één cluster. Het speellokaal heeft een flexibele en multifunctionele inventaris en is laagdrempelig en snel aan te passen aan de (beweeg)behoefte. Er is een aangrenzende berging voor de speeltoestellen, speelmaterialen, muziekinstrumenten, e.d. De vloer van het speellokaal moet geschikt zijn voor multifunctioneel gebruik. De flexibele wand is uitgevoerd met ramen, om zo in gesloten stand toch daglicht het centrale hart in te laten en de relatie met de buitenruimte te versterken.

In het centrale hart bevindt zich een **kantorencuster** met kantoren voor de directie, IB'ers en opvang. Deze kantoren bevinden zich niet direct naast de entree, zodat zij niet een eerste aanspreekpunt zijn voor bezoekers en ouders. De kantoren voor de directie en IB'ers bestaan uit twee werkplekken met een eigen overlegplek.

Het centrale hart heeft een uitnodigende, lichte en warme uitstraling waarbij de gebruikers, kinderen, medewerkers en ouders zich snel thuis en veilig voelen. Na binnenkomst door de hoofdentree is het meteen duidelijk waar je naartoe moet. De binnen entrees voor zowel het opvangcluster als de clusters voor groepen 1 & 2 en groepen 3 & 4 zijn duidelijk zichtbaar en direct als zodanig herkenbaar. Onderdeel van het centrale hart is de **open keuken**. Deze doet dienst als centrale koffieplek, BSO keuken, uitgifte bij (ouder)bijeenkomsten en kookplek voor een klein groepje leerlingen tijdens school of bij de BSO. Daarnaast bevindt zich in het



Figuur 3: Zoom-in huisvestingsconcept centrale hart

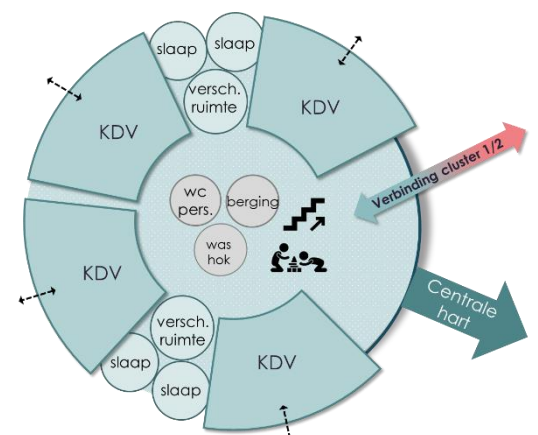


In het centrale hart zijn aansluitingen aanwezig voor een geluids-, licht- en beeldinstallatie. Deze middelen kunnen ingezet worden in verschillende opstellingen: met de panelenwand open, maar ook met de panelenwand gesloten, zodat ze ook tijdens muziek- en danslessen in het speellokaal gebruikt kunnen worden.

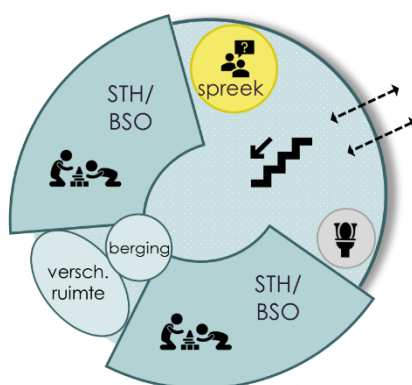
In het ruimteprogramma is er een beperkte oppervlakte toegekend aan het centrale hart. Bij het ontwerpen van het gebouw moet er binnen de normatieve oppervlakte gezocht worden naar efficiëntie, zodat er meer ruimte aan het centrale hart kan worden toegekend.

## 4.2 Kinderopvang

Op de begane grond bevindt zich ook het cluster voor het kinderdagverblijf. Dit cluster heeft een directe verbinding met het centrale hart. Ten behoeve van de doorgaande leerlijn is het wenselijk dat dit cluster ook een verbinding heeft met het cluster van groep 1-2. Hoewel dit niet noodzakelijk is, is dit wel een sterke wens. Het kinderdagverblijf beschikt over vier groepsruimtes voor maximaal 16 kindplaatsen. De groepsruimtes hebben een directe toegang tot hun eigen, afgeschermd buitenruimte. Tussen de groepsruimtes in bevinden zich de verschoonruimte met peutertoiletten en verschoonplekken. Deze ruimtes zijn steeds vanuit twee groepsruimtes toegankelijk en zodanig uitgevoerd dat er vanuit de ruimte goed zicht mogelijk blijft op de groepsruimtes, vanwege het 'vierogenprincipe'. Tussen de groepsruimtes KDV liggen vier slaapkamers, met elk ruimte voor acht stapelbedden. In het cluster bevindt zich tevens een personeelstoilet, een berging en een washok dat plek biedt voor een wasmachine en droger. In de ruimtes voor het kinderdagverblijf gelden de GGD-eisen. Iedere groepsruimte beschikt tevens over een pantryblok en op de gang een eigen garderobe.



Figuur 4: Zoom-in huisvestingsconcept kinderdagverblijf begane grond



Figuur 5: Zoom-in huisvestingsconcept Speeltaalhuis 1e verdieping

Het cluster van het kinderdagverblijf heeft binnen hun eigen cluster een directe verticale verbinding met het cluster van het Speeltaalhuis op de verdieping. Hier bevinden zich twee groepsruimtes voor het Speeltaalhuis, die tevens door de jongste kinderen van de BSO zullen worden gebruikt. Tussen de groepsruimtes in bevinden zich de verschoonruimte met peutertoiletten en een verschoonplek en een berging. Daarnaast zijn er in het cluster ook toiletten aanwezig voor de kinderen van de BSO en een spreekkamer. Dit cluster kan worden afgesloten middels een dubbele deur richting de centrale verkeersruimte op de 1<sup>e</sup> verdieping.

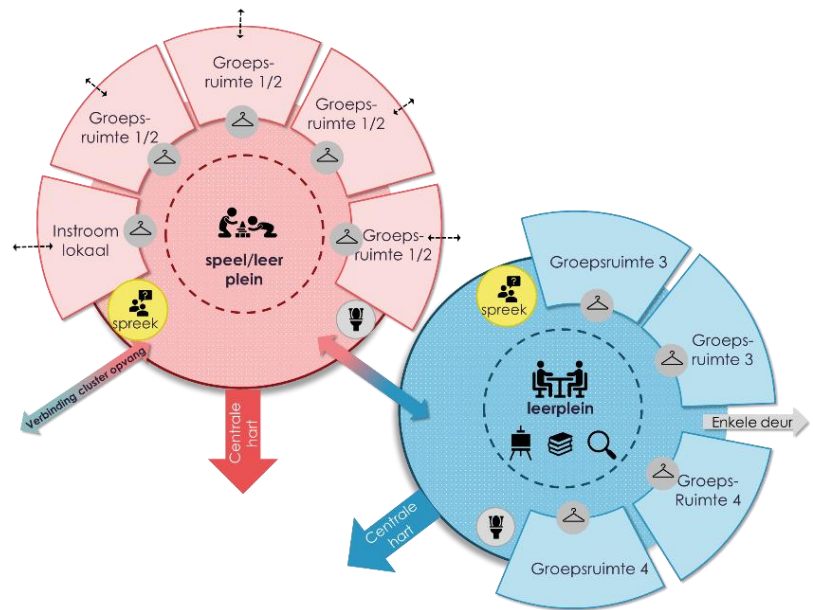
Alle ruimtes van de kinderopvang worden ingericht volgens de huisstijl van gro-up, maar moeten ook aansluiten bij het kindcentrum. De huisstijl van gro-up sluit goed aan op de gewenste uitstraling van het gehele kindcentrum, met lichte en natuurlijke materialen en een rustige en warme uitstraling. Zie voor extra informatie ook Bijlage 5: Uitgangspunten huisvesting gro-up.



### 4.3 Onderwijscluster begane grond

Op de begane grond bevinden zich een onderwijscluster voor groep 1 & 2 en een cluster voor groep 3 & 4. Beide clusters hebben een directe verbinding met het centrale hart. Het is wenselijk dat de clusters onderling ook met elkaar verbonden zijn. Het is van meerwaarde als het cluster van groep 1 & 2 ook verbonden is met het cluster van de kinderopvang. Deze verbinding ondersteunt de doorgaande leerlijn van opvang naar onderwijs en heeft daarom prioriteit boven de verbinding tussen de clusters van groep 1 & 2 en groep 3 & 4.

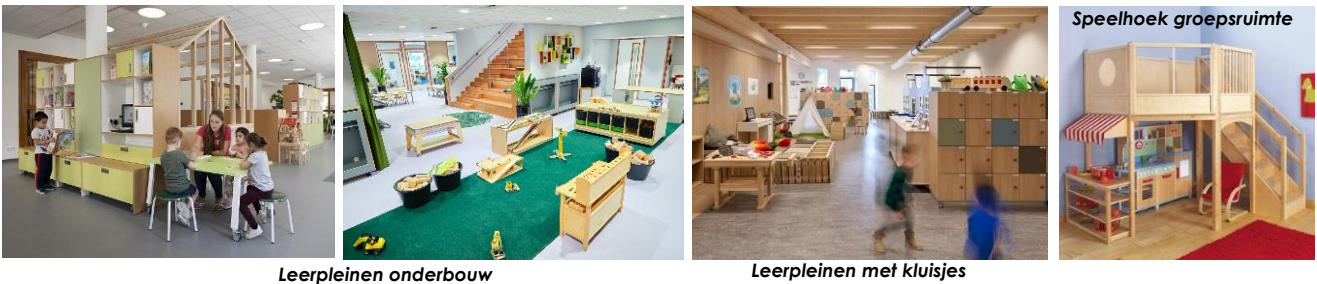
Het cluster groep 1 & 2 bestaat uit vier groepsruimten en één flexibele groepsruimte die ingezet kan worden als instroomlokaal voor kleuters die gedurende het schooljaar instromen. Alle groepsruimten hebben een directe toegang tot hun eigen, afgeschermd buitenruimte, het onderbouwplein.



Figuur 6: Zoom-in huisvestingsconcept onderwijscluster begane grond

Voor dit kindcentrum is er gekozen om de beschikbare ruimte in te zetten voor goede groepsruimtes die voldoende ruimte bieden voor klassikaal onderwijs aan de hele groep. In de groepsruimte ligt de focus op het onderwijzen van de kernvakken. De groepsruimte heeft daarom een rustige en neutrale uitstraling. Ze moet voldoende ruimte bieden op de wanden om het leren 'zichtbaar' te maken. Leerlingen hebben hun doelen duidelijk in beeld en weten waar ze staan ten opzichte van die doelen. Daarnaast komen er in ieder cluster tussen de groepsruimtes in leerpleinen. Op het leerplein wordt gefocust op het thema waarin op dat moment wordt lesgegeven. Het thema is volop aanwezig en zichtbaar op het leerplein. Dat kan o.a. door een thematafel centraal op het leerplein te zetten en werkjes van de kinderen binnen het thema op het leerplein tentoon te stellen. Tevens bevindt zich op ieder leerplein een bibliotheek met aanbod voor de betreffende doelgroep. Boekenkasten zijn op een creatieve en efficiënte manier ingepast in meubilair en in de nabijheid zijn gezellige en rustige leesplekjes voorzien.

Voor groep 1 & 2 bestaat de dag nog voornamelijk uit spelen en werken. Daar moet zowel in de groepsruimte als op het leerplein voldoende ruimte voor zijn. De kleuters spelen ook vaak op de grond en in de zogenaamde 'hoeken'. In de groepsruimtes zelf komt in ieder geval een huishoek, liefst over twee lagen. Op het speelplein is dan ruimte voor gezamenlijke themahoeken, zoals een bouwhoek, zand- en watertafels, en een hoek die inspeelt op het onderwijsthema van dat moment. In de groepsruimtes is ook een kleine pantry op kleuterhoogte aanwezig met een speelbak en een waterpunt.



Leerpleinen onderbouw

Leerpleinen met kluisjes

Speelhoek groepsruimte

Het cluster groep 3 & 4 bestaat uit vier groepsruimtes die om een centraal leerplein heen liggen. De clusters groep 3 & 4 en groep 1 & 2 hebben, indien mogelijk, een directe verbinding met elkaar, zodat leerlingen eventueel ook op de leerpleinen van het andere cluster kunnen werken en uitwisseling en contact mogelijk is. Het leerplein voor de groepen 3 & 4 is ingericht met meubilair dat verschillende vormen van (samen)werken mogelijk maakt. Denk daarbij aan treinzitjes, grotere tafels voor een groepje, plekken voor individueel werken, etc. Ook is er op de leerpleinen veel ruimte om werk op te hangen en tentoon te stellen, zoals prikbord- en whiteboardwanden.

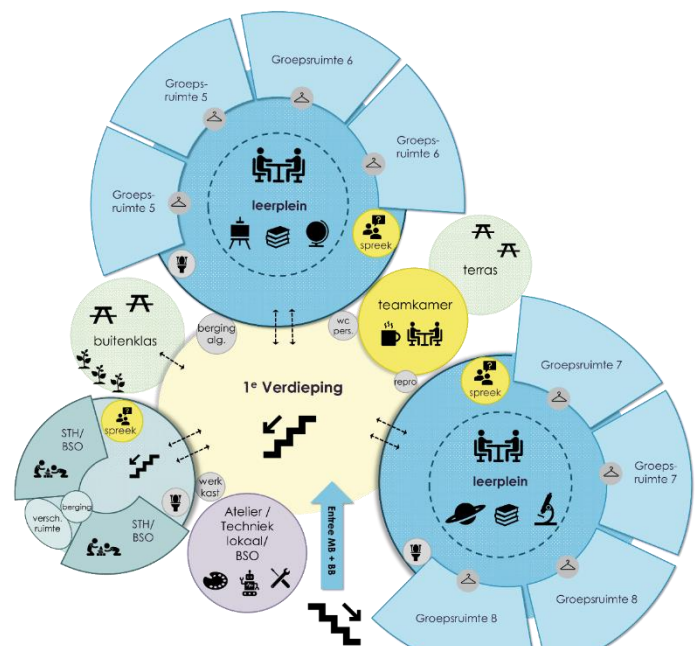
Elke groepsruimte beschikt over een eigen garderobe in de verkeersruimte in de vorm van kluisjes. Deze kunnen een plek krijgen in de wand tussen de groepsruimte en de verkeersruimte, maar ze zouden ook opgenomen kunnen worden in de inrichting van de leerpleinen, bijvoorbeeld verwerkt in de achterkant van een treinzitje). Alle groepsruimtes beschikken over een berging in de vorm van een vaste kastenwand. De groepsruimten delen de toiletgroepen, bereikbaar vanuit de verkeersruimte. Vanuit de verkeersruimte is er zicht op de toiletgroepen middels een transparant uitgevoerde deur of zijraam. Tussen alle groepsruimtes in is een visuele verbinding aanwezig door middel van een raam, zodat medewerkers zicht kunnen hebben op twee groepsruimtes. De groepsruimten hebben een brede opening naar het leerplein toe, zodat er een goede (zicht-)relatie mogelijk is en het leerplein kan worden ingezet als verlengde van de groepsruimte. Beide clusters beschikken over een eigen spreekkamer.



Diverse werkplekken op leerplein voor groepen 3 t/m 8

## 4.4 Onderwijscluster eerste verdieping

De leerlingen van groepen 5 t/m 8 betreden het gebouw via een eigen entree. Vanaf het schoolplein nemen zij de (buiten)trap naar de 1<sup>e</sup> verdieping en komen zo bij hun eigen cluster via een gezamenlijke verkeersruimte. Daar bevinden zich de clusters voor de groepen 5 & 6 en 7 & 8. Beide clusters kunnen afgesloten worden, zodat ze geen overlast ervaren van bijvoorbeeld het atelier, de BSO of het andere cluster. Ieder cluster bestaat uit vier groepsruimtes om een leerplein heen. Ook op de verdieping beschikt elke groepsruimte over eigen kluisjes en een berging in de vorm van een vaste kastenwand. De groepsruimten delen de toiletgroepen, bereikbaar vanuit de gang. Vanuit de gang is er zicht op de toiletgroep middels een transparant uitgevoerde deur of zijraam. Tussen alle groepsruimtes in is een visuele verbinding aanwezig door middel van een raam, zodat medewerkers zicht kunnen hebben op twee groepsruimtes. De groepsruimten hebben een brede opening naar het leerplein toe, zodat er een goede (zicht-)relatie mogelijk is en het leerplein kan worden ingezet als een verlengde van de groepsruimte. Beide clusters beschikken over een eigen spreekkamer.



Figuur 7: huisvestingsconcept onderwijscluster 1e verdieping

De leerpleinen van deze clusters functioneren op dezelfde manier als het leerplein van cluster groep 3 & 4. Ook hier wordt samengewerkt in verschillende opstellingen en is er veel ruimte om het thema zichtbaar te maken en werk netjes op te hangen en tentoon te stellen op b.v. prikbord- en whiteboardwanden.

Voor alle leerpleinen geldt dat deze idealiter groter worden uitgevoerd. Ook hiervoor geldt dat bij het ontwerpen van het gebouw er binnen de normatieve oppervlakte gezocht moet worden naar efficiëntie. Zo kan er onder andere meer ruimte aan de leerpleinen worden toegekend.

Tussen de twee clusters in is de **teamkamer** geïntegreerd met aansluitend een dakterras. De teamkamer is bewust op de verdieping geïntegreerd, zodat het personeel zich kan terugtrekken uit de dagelijkse leerlingendynamiek. Dit is de plek waar medewerkers van de school en de opvang kunnen pauzeren, werken en overleggen en even rustig een frisse neus kunnen halen op het dakterras. Het is een gesloten ruimte. In de teamkamer bevindt zich een pantryblok. Op de begane grond kunnen de medewerkers gebruik maken van de open keuken.

Op de verdieping bevindt zich ook het **atelier**. Het atelier is een crealokaal waar onder andere techniek, handvaardigheid en tekenen kan worden gegeven. Het onderwijs dat hier gegeven wordt zal goed aansluiten op de thema's door het jaar heen. Daarnaast wordt deze ruimte ook door de BSO gebruikt. Het is tevens wenselijk om op de eerste verdieping een **buitenklas** te realiseren. Dit kan een plek zijn op een dakterras waar buiten les gegeven kan worden. Ook kan deze plek ruimte geven aan beschermde moestuintjes ten behoeve van bijvoorbeeld natuureducatie. Een aandachtspunt bij de buitenklas is het voorzien van voldoende schaduw op zonnige dagen.

## 4.5 Buitenruimte

De buitenruimte is ingedeeld en afgestemd op de verschillende leeftijdsgroepen. Er is een apart speelplein voor het KDV, een speelplein voor de onderbouw en het STH, en een midden-/bovenbouwplein. Het plein voor de KDV is aangrenzend aan de groepsruimtes. De pleinen voor de onderbouw en het STH worden samengevoegd, zodat er meer speelruimte ontstaat. De pleinen voor de peuters en kleuters zijn afsluitbaar. Het plein voor de kindjes van 0 - 4 moet voldoen aan de eisen van de GGD. De kleuters en peuters delen een afsluitbare zandbak en hebben elk hun eigen inpandige bergruimte voor het speelmateriaal. Op een logische plek nabij de entree wordt in het gebouw een buitentoilet gerealiseerd.



'Gebruik van natuurlijke elementen en materialen'



Alle verschillende pleinen worden zo ontworpen dat ze uitdagend zijn en uitnodigen tot bewegen en ontdekken. De inrichting en sfeer zijn waar mogelijk natuurlijk van aard en er dient ook rekening te worden gehouden met voldoende waterberging (groen/blauw schoolplein). Er zijn bomen op de pleinen die zorgen voor voldoende natuurlijke schaduwplekken. De inrichting is zo praktisch mogelijk met betrekking tot onderhoud en slijtage en robuust van aard (hufferproof). Ook dient de mate van vervuiling die het gebouw in kan gaan zo veel als mogelijk beperkt te blijven. Inrichtingselementen kunnen uit natuurlijke materialen bestaan, zoals hout, boomstammen, stenen en kindvriendelijke, robuuste beplanting. De bergingen zijn bij voorkeur geïntegreerd met het gebouw ontworpen om verrommeling van het buitenterrein te voorkomen.

De pleinen worden ingericht naar de betreffende doelgroep. Zo hebben de kleintjes behoefte aan diversiteit, ontdekken en experimenteren met het hele lijf, zoals spelen met zand en bouwmaterialen, klimmen en glijden, maar ook aan verharding voor het rijden met karretjes en fietsjes (b.v. een verkeersplein). De leerlingen van de middenbouw hebben behoefte aan bewegen, spel en ontdekken (b.v. berkentunnel, klimtoestellen, klauterwoud, touwspringen en voetbal) en de leerlingen van de bovenbouw voornamelijk aan bewegen, sporten en chillen. Denk daarbij aan een voetbalveld, basketbal, touwspringen, klimmen, tafeltennis en voldoende zit- en hangplekken. Ook is een buitenklasopstelling van bijvoorbeeld stenen of boomstammen wenselijk en een mooie toevoeging om ook op het speelplein buiten les te kunnen geven. Dit schoolplein is mogelijk openbaar toegankelijk<sup>2</sup>. Ook beschikt dit plein over een eigen berging, één voor de school en één voor de opvang.



**'Sporten en bewegen'**

<sup>2</sup> Met de gemeente dienen hier goede afspraken over te worden gemaakt, met name over beheer en onderhoud.

## 5. Sfeer en uitstraling

De werkgroep heeft sfeerbeelden verzameld die aansluiten op de gewenste sfeer en uitstraling van het kindcentrum. De afbeeldingen zijn uitgezocht bij de verschillende onderdelen van het gebouw en hiervoor al bij de betreffende onderdelen geplaatst.

In het algemeen geldt dat het gebouwontwerp, zowel in- als exterieur de sfeer en uitstraling moet hebben van een schoolgebouw, een gebouw dat gericht is op kinderen en hun belevingswereld en ook als zodanig duidelijk herkenbaar is. De vormgeving, de maatvoering en het materiaalgebruik dienen daarop aan te sluiten. Hier gaan we in op de algemeen gewenste sfeer en uitstraling en een aantal aandachtspunten voor het ontwerp.

### 5.1 Interieur

Voor het interieur van het gehele kindcentrum is een lichte, warme en uitnodigende sfeer gewenst. De kinderen moeten zich er welkom, geborgen en veilig voelen. De toegepaste materialen hebben een lichte en natuurlijke uitstraling. Er wordt slim gebruik gemaakt van loze ruimtes en slimme meubels worden toegepast om de ruimte efficiënt in te passen. Zo kan de zone in het plafond boven de scheidingswand tussen groepsruimtes en leerpleinen laag worden uitgevoerd t.b.v. installaties, zodat de overige plafonds juist weer de hoogte in kunnen.



'Warm'



'Slim gebruik van hoogtes'



'Natuurlijke materialen'



'Licht + relatie lokaal - leerplein'

Ook is er uiteraard veel daglicht gewenst in de groepsruimtes en kantoren, maar is het niet wenselijk de ramen tot op de grond te laten komen, zowel niet in de gevel als in de binnenwanden. Ruimtes waar het meest verbleven wordt, zoals de groepsruimtes, moeten de meeste daglichttoetreding krijgen. De leerpleinen waar de leerlingen wat minder tijd doorbrengen, kunnen daardoor wat verder van de gevel afliggen. Toch is daglichttoetreding daar natuurlijk gewenst. Er kan dan gedacht worden aan het transparant ontwerpen van de binnenwanden (waarbij er voor zittende leerlingen geen afleiding gecreëerd wordt middels te lage ramen) en het toepassen van daklichten. Tevens zijn vensterbanken die dienen als zitelementen niet wenselijk.

## 5.3 Exterieur

Voor het exterieur van het kindcentrum is een vormgeving gewenst die duidelijk een schoolgebouw laat zien vanaf de openbare weg. Een duidelijke en zichtbare hoofdentree draagt hieraan bij in combinatie met goede signing/belettering. Voor de midden- en bovenbouw wordt een aparte entree naar de verdieping gerealiseerd die tevens kan dienen als tribunetrap voor het buitenterrein. De ruimte onder die trap kan mogelijk nuttig ingezet worden ten behoeve van bergingen en een fietsenstalling voor het personeel. Het materiaalgebruik dient duurzaam, onderhoudsarm en uitnodigend te zijn. Een lichte kleur materiaal heeft de voorkeur.



## 6. Ruimteprogramma

Dit hoofdstuk beschrijft de ruimtebehoefte voor KC Seghwaert, passend bij de onderwijsvisie en organisatie. Het programma (overzicht van ruimtes en oppervlaktes) is opgenomen in bijlage 1.

Het ruimteprogramma is een vertaling van het huisvestingsconcept en geeft een weergave van alle functionele ruimten in m<sup>2</sup> functioneel nuttig oppervlak (fno). Deze meters worden vervolgens vermeerderd met een opslag (brutering) om te komen tot het bruto vloeroppervlak (bvo). Het ruimteprogramma is opgedeeld in binnen- en buitenruimte.

In dit ruimteprogramma is een bruto-netto factor gehanteerd van 1,4. Deze geeft tijdens het ontwerpen meer ontwerpvrijheid. De architect dient echter een zo efficiënt mogelijk gebouw te ontwerpen, waarbij er in het ontwerp gezocht moet worden naar meer ruimte voor het centrale hart en de leerpleinen.

Ten aanzien van de gehanteerde oppervlaktes in het ruimteprogramma geldt dat ICSadviseurs de definitie functioneel nuttige oppervlakte hanteert. Dit is de voor de activiteit benodigde oppervlaktes, exclusief verkeersruimtes, ruimte voor constructies, installatieruimtes, maar ook zonder ontwerpverliezen. Daarmee zijn de beschreven oppervlaktes de minimale oppervlaktes. Nadere informatie over de oppervlaktedefinities is opgenomen in bijlage 2.

Het totaal aan ruimte voor het onderwijs sluit aan op het ruimtelijk kader van 2.338 m<sup>2</sup> BVO.

Het ruimteprogramma is separaat toegevoegd in de bijlage.

## 7. Bijlagen

Bijlage 1: Ruimteprogramma

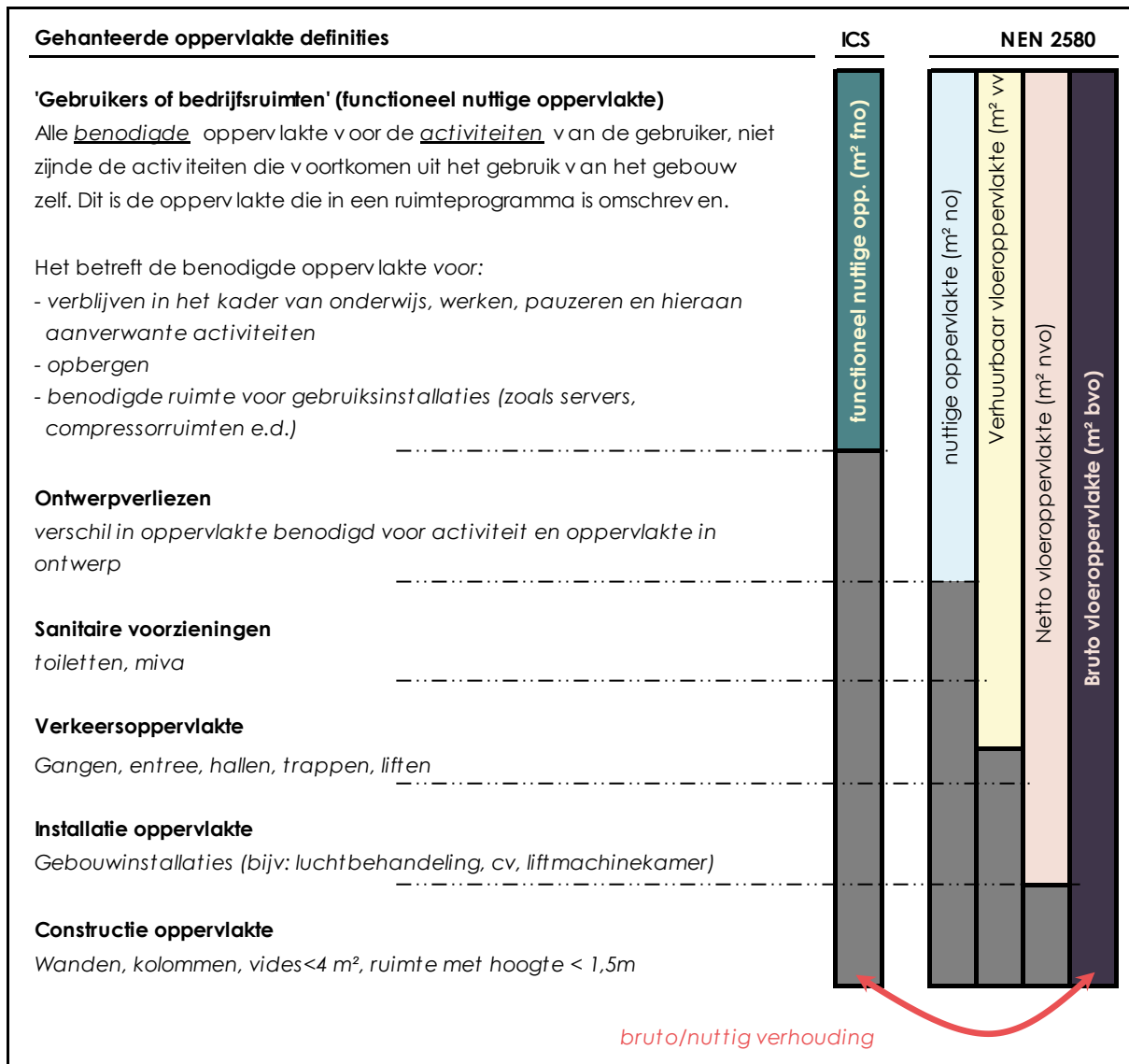
Bijlage 2: Oppervlaktedefinities

Bijlage 3: Visie KC Seghwaert

Bijlage 4: Uitgangspunten huisvesting Unicoz (versie 2022, nog te herzien)

Bijlage 5: Uitgangspunten huisvesting gro-up

## Bijlage 2: Oppervlakte definities





# De hoogste kwaliteitseisen aan onze dienstverlening. Een goed gebouw begint met het beste idee.

## Colofon

**Datum:** 15 juli 2025  
**Auteurs:** Mérit Oijevaar Heinen  
Pauline Landa

info@icsadviseurs.nl  
088 - 235 04 27