



**Rapport groot
brandcompartiment
risicobenadering**
Koppelplaats Appingedam

Antea Group

Understanding today.
Improving tomorrow.

projectnummer 0509361.100
definitief revisie 1.0
13 maart 2026

Rapport groot brandcompartiment risicobenadering

Koppelplaats Appingedam

projectnummer 0509361.100
documentnummer -
definitief revisie 1.0
13 maart 2026

Auteur(s)

Adviesgroep SAVE

Opdrachtgever

Gemeente Eemsdelta
Postbus 15
9900 AA Appingedam

Gecontroleerd

PK

datum	beschrijving	vrijgave
13 maart 2026	Definitief	TD

Inhoudsopgave

1.	Inleiding en algemene uitgangspunten	4
1.1	Inleiding	4
1.2	Uitgangspunten	4
1.3	Wettelijk context	4
2.	Uitgangspunten	5
2.1	Locatie gebouw	5
2.2	Afstanden belendingen	5
2.3	Gebouw kenmerken	6
3.	Methode NEN 6079	7
3.1	Principe	7
3.2	Bepalingsmethode Fos(A)	8
3.3	Normcurve $P_{norm}(A)$	9
3.4	Bepaling van de aanvaardbare normkans, P_{norm}	9
3.5	Kanscijfers	10
3.6	Toezichtarrangement	11
3.7	Algemeen	11
3.8	Bepaling van $P_{1,1}$	12
3.9	Bepaling van P_2	12
3.10	Bepaling van $P_3 \times P_4$	12
3.10.1	Bepaling van de relevante NEN6079-scheidingsconstructies	12
3.11	Bepaling van $P_{3,i}$ per zijde	13
3.12	Bepaling van $P_{4,i}$ per zijde	13
3.13	Bepaling van $P_3 \times P_4$	18
3.14	Bepaling van P_{os}	18
4.	Beoordeling en te nemen maatregelen	19
4.1	Beoordeling	19
4.2	Gevoeligheidsanalyse	19
5.	Conclusie	20
	Bijlage 1 Plattegronden	21

1. Inleiding en algemene uitgangspunten

1.1 Inleiding

In het kader van de voorgenomen vergunningsaanvraag is aanvullend onderzoek opgesteld op het gebied van brandveiligheid voor de nieuw te bouwen koppelplaats te Appingedam. In het gebouw worden twee functies ondergebracht; bijeenkomstfunctie en kantoorfunctie. Omdat het gebouw één groot brandcompartiment is, groter dan 1.000 m² is deze NEN 6079 rapportage opgesteld.

Het gebruiksoppervlak van het gebouw is circa 2.450 m². Deze rapportage betreft de onderbouwing voor het brandcompartiment. Het ontwerp is ook getoetst op andere aspecten uit het Bbl. Hiervoor wordt verwezen naar de rapportage brandveiligheid.

In het gebouw is een brandcompartiment gelegen waarvan het gebruiksoppervlak groter is dan de grenswaarde volgens de prestatie-eis uit het Bbl. In voorliggend rapport zal met behulp van de NEN 6079 aangetoond worden dat er sprake is van niet lager veiligheidsniveau.

Opgemerkt wordt dat de vluchtveiligheid is vastgelegd in het brandveiligheidsplan en geheel voldoet aan de prestatie-eisen van het Bbl.

1.2 Uitgangspunten

Voor de berekeningen is uitgegaan van de volgende documenten van ONIX architecten:

Tabel 1.1 Tekeningen

Nr	Naam	Datum
OV-01.01	Begane grond	10-03-2026
OV-01.02	Eerste verdieping	10-03-2026
-	Plankaart	28-11-2025

1.3 Wettelijk context

De wettelijke grondslag van het Besluit bouwwerken leefomgeving (Hierna: Bbl) is vastgelegd in de Omgevingswet. Deze wet stelt kaders voor bouwactiviteiten en het gebruik van bouwwerken. De technische uitwerking van deze kaders is opgenomen in het Bbl. Als een van de vier algemene maatregelen van bestuur (AMvB's) onder de Omgevingswet vervangt het Bbl onder andere het voormalige Bouwbesluit 2012.

Het wettelijk kader in dit project wordt geregeld in het Bbl, laatstelijk gewijzigd en in werking getreden op 1 januari 2025.

Het nieuwe te bouwen gebouw betreft een verzamelplaats met diverse functies zoals een bijeenkomstfunctie en kantoorfunctie met daarbij bijbehorende nevenfuncties. Als hoofdfunctie wordt bijeenkomstfunctie aangehouden. Het gebouw is getoetst op nieuwbouwniveau van het Bbl.

Voor het bepalen van de grote van brandcompartimenten wordt artikel 4.51 lid uit het Bbl aangehouden. Hierin wordt verwezen naar de NEN6079. Voor deze boordeling is de vigerende versie van deze norm aangehouden, zoals aangestuurd in de Omgevingsregeling; NEN6079:2016.

Artikel 4.51 (brandcompartiment: omvang);

Lid 1:

Een brandcompartiment heeft een gebruiksoppervlakte die niet groter is dan de in tabel 4.49 aangegeven oppervlakte, of een grotere gebruiksoppervlakte als dat niet tot een lager veiligheidsniveau leidt, bepaald volgens NEN 6060 of NEN 6079.

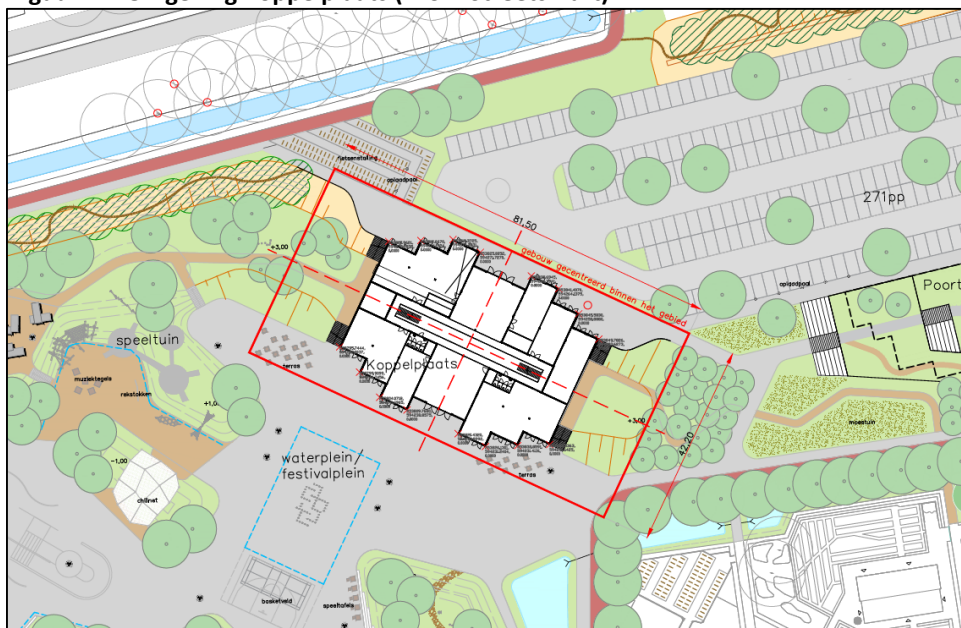
2. Uitgangspunten

2.1 Locatie gebouw

In figuur 2.1 is een overzicht gegeven van de huidige omgeving van de nieuwbouw van het pand. Het gebouw is gelegen aan de Pastorielaan 4 te Appingedam. In figuur twee is de laatste situatietekening van het gebouw weergegeven.



Figuur 2.1 Omgeving Koppelplaats (Bron: Streetsmart)



Figuur 2.2 Situatietekening Nieuwbouw Koppelplaats

2.2 Afstanden belendingen

In tabel 2.1 worden de afstanden tot de belendingen weergegeven. Hierbij wordt onderscheid gemaakt in: de afstand tot een tegenoverliggende gevel, de afstand tot de perceelgrens of de afstand tot een openbare weg, openbaar water of openbaar groen. De wijze voor het bepalen van de rekenwaarde van deze afstand wordt in NEN 6079 voorgeschreven. Een overzicht van de afstanden en de rekenwaarden voor de Koppelplaats is opgenomen in tabel 2.1.

Bij de beoordeling wordt onderscheid gemaakt in:

- Rand van de openbare weg: rekenwaarde is de afstand tot de overkant van de weg;
- Perceelgrens: rekenwaarde is de afstand tot de perceelgrens vermeerderd met 2,5 meter.

Tabel 2.1 Belendingen

Oriëntatie	Onderdeel	Afstand [m]	Soort belending	Rekenwaarde [m]
Noord	Buitengevel	25,75	Openbare weg	38,25
Oost	Buitengevel	17,25	Openbare weg	19,75
Zuid	Buitengevel	40,0	Openbare weg	42,5
West	Buitengevel	37,5	Openbare weg	40,0

2.3 Gebouw kenmerken

In deze paragraaf worden de belangrijkste bouwkundige kenmerken genoemd van het te realiseren gebouw. Onderstaande afbeelding is een impressie van het gebouw.



Figuur 2.3 Impressie gebouw

In de onderstaande tabel staan de kenmerken van het gebouw Koppelplaats Appingedam:

Tabel 2.2: Gebouwkenmerken

Gebruiksoppervlak	Ca. 2.450 m ²
Gebouwhoogte	Ca. 10 meter
Aanwezige gebruiksfunctie	Bijeenkomstfunctie, kantoorfunctie
Aantal bouwlagen	2
Maximale bezetting	559 personen

In onderstaande tabel 2.3 staan de definities van de aanwezige gebruiksfuncties omschreven.

Tabel 2.3: Definities volgens bijlage 1 van het Besluit Bouwwerken Leefomgeving

Bijeenkomstfunctie: gebouw of gedeelte daarvan met alleen een of meer bijeenkomstfuncties en nevengebruiksfuncties daarvan.
Kantoorfunctie: gebruiksfunctie voor administratie.
Gebruiksoppervlakte: gebruiksoppervlakte als bedoeld in NEN 2580
Gebruiksfunctie: gedeelten van een of meer bouwwerken die dezelfde gebruiksbestemming hebben en die samen een gebruikseenheid vormen

3. Methode NEN 6079

3.1 Principe

NEN 6079¹ geeft een methode voor brandbeheersing en de beperking van uitbreiding van brand op basis van risicobenadering en fysieke brandmodellering. De vluchtveiligheid uit een gebouw moet in beginsel voldoen aan de eisen uit het Besluit Bouwwerken Leefomgeving.

Wanneer een aanvrager gebruik maakt van NEN 6079, legt hij zichzelf een blijvende verplichting en verantwoordelijkheid op om ervoor te zorgen dat het gebouw past bij het beoogde maximale gebruik en dat de gestelde beperkingen niet worden overschreden. Alle voorzieningen moeten blijvend in stand worden gehouden.

Het gebouw betreft een combinatie van kantoor- en bijeenkomstfunctie. Voor kantoorfunctie kan de norm zonder meer worden toegepast, bijeenkomstfunctie is niet direct aangestuurd binnen de norm. Vanwege de vele vluchtmogelijkheden in het gebouw direct naar buiten en vrijstaande karakter wordt het gebruik als bijeenkomstfunctie niet als belemmering gezien voor de beperking van uitbreiding van brand. Er wordt hiermee geen afbreuk gedaan aan de functionele eisen uit het Bbl:

“Een (te bouwen/bestaand) bouwwerk is zodanig dat de kans op een snelle uitbreiding van brand voldoende wordt beperkt”.

Uit de nota van toelichting bij de Bbl artikelen blijkt dat deze compartimentering is bedoeld ter ondersteuning van de vluchtveiligheid en om te helpen voorkomen dat er branduitbreiding plaatsvindt naar belendende percelen. Wanneer de vluchtveiligheid redelijkerwijs is verzekerd en de kans op branduitbreiding naar buurpercelen afneemt, neemt de noodzaak voor interne brandcompartimentering af. Dit is een van de grondslag van de NEN 6079 (en NEN 6060).

NEN 6079 is gebaseerd op de volgende vraag:

"Is de overschrijdingskans door brand kleiner dan de aanvaardbare overschrijdingskans?"

Zo ja, dan is de situatie acceptabel. Zo nee, dan zijn er maatregelen nodig.

In formulevorm ziet deze vraag er als volgt uit:

$$F_{os}(A) \leq F_{norm}(A)$$

$F_{os}(A)$ is de verwachte overschrijdingsfrequentie per jaar van de gebruiksoppervlakte A van het NEN 6079 compartiment door brand, in 1 per jaar. $F_{norm}(A)$ is de normatieve, aanvaardbare overschrijdingsfrequentie per jaar van de gebruiksoppervlakte A van het NEN 6079 compartiment door brand, in 1 per jaar.

De beoordeling kan ook worden geschreven als:

$$F(A) \times P_{1,0} \times P_{os} \leq F(A) \times P_{1,0} \times P_{norm}(A), \text{ of als}$$

$$P_{os} \leq P_{norm}(A)$$

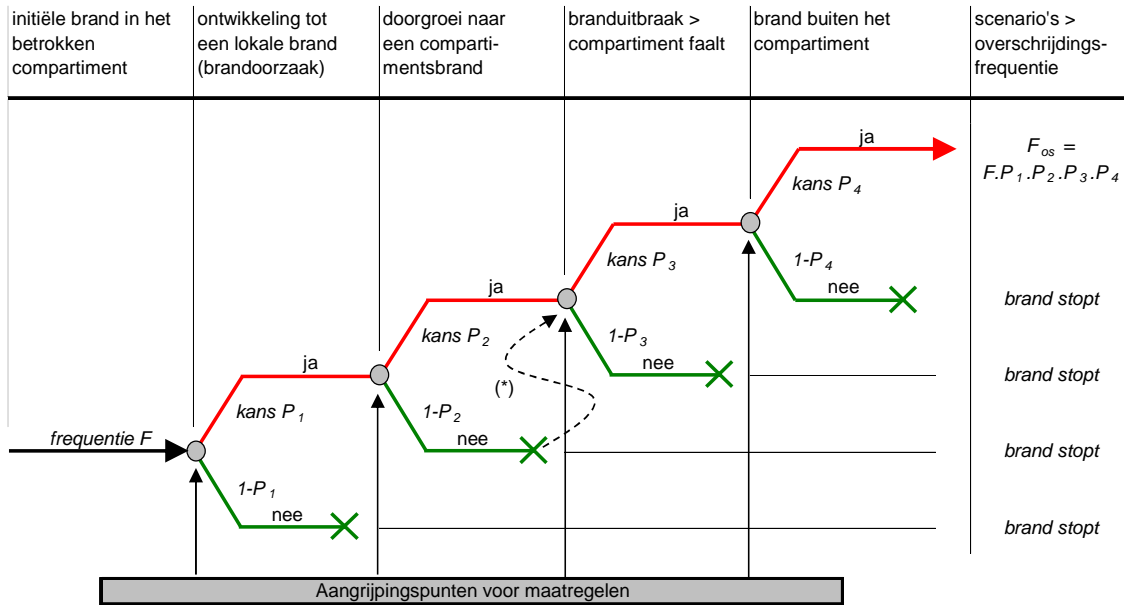
Dat is mogelijk omdat de frequentie $F(A)$ en de versterkwaarde van P_1 , $P_{1,0}$, zowel in de bepalingmethode, $F_{os}(A)$, als in de norm, $F_{norm}(A)$ voorkomt, kunnen beide factoren worden 'weggestreept'. De frequentie $F(A)$ hoeft dan niet te worden bepaald. Als de gebruiker echter de (informatieve) verwachtingswaarde wil weten, om een indruk te krijgen over de schade-verwachting, moet voor deze gebruiksfuncties de frequentie $F(A)$ wel worden bepaald.

¹ Nederlandse norm NEN 6079 (nl) + C1:2016+A1:2018 *Brandveiligheid van grote brandcompartimenten – Risicobenadering / Fire safety of larger fire compartments – Risk approach*

3.2 Bepalingsmethode Fos(A)

In zijn eenvoudigste vorm wordt de verwachte overschrijdingsfrequentie per jaar van de gebruiksoppervlakte van het NEN 6079-compartiment door brand, $F_{os}(A)$, bepaald door:

$F(A) \times P_1 \times P_2 \times P_3 \times P_4$. De gebruiker moet $F_{os}(A)$ bepalen aan de hand van een gebeurtenissenboom (figuur 3.1).



Figuur 3.1 Gebeurtenissenboom

Figuur 3.1 schetst de hoofdstructuur van deze bepalingsmethode, die hieronder kort wordt toegelicht.

- $F(A)$ is gericht op de bepaling van de frequentie per jaar van een potentieel ernstige initiële brand in het NEN6079-compartiment. In de frequentie is nog niet rekening gehouden met eventueel aanwezige meer dan gemiddelde brandvoorzorgen en bestrijding aan de bron (door aanwezigen). De frequentie wordt afgeleid uit de brandweerstatistiek, dus branden die bij de brandweer zijn gemeld en waarbij de brandweer feitelijk brand heeft vastgesteld. Dit zijn 'potentieel ernstige initiële branden'. Hiermee wordt een onderscheid gemaakt met de veel hogere frequentie van alle branden, waaronder ook de kleine brandjes die niet bij de brandweer terechtkomen maar wel bij de verzekeraars. Omdat de frequentie zowel in de bepalingsmethode als in de norm voorkomt, kan de frequentie worden 'weggestreept'. De frequentie hoeft dan niet te worden bepaald. Als de gebruiker echter de (informatieve) verwachtingswaarde wil weten, om een indruk te krijgen over de schadeverwachting, moet voor deze gebruiksfuncties de frequentie wel worden bepaald.
- Fase P_1 omvat de kans, gegeven ontsteking, dat een potentieel ernstige initiële brand zich daadwerkelijk ontwikkelt tot een lokale brand. Binnen de bepalingsmethode wordt dit bronbestrijding genoemd. P_1 wordt gesplitst in een verstekwaarde $P_{1,0}$, en een beïnvloedbare factor $P_{1,1}$ die 'meer dan gemiddelde' voorzieningen in rekening brengt. Zijn die er niet, dan is $P_{1,1}$ gelijk aan 1. De bepalingsmethode geeft aanwijzingen voor het verrekenen van bewuste preventieve en passieve/actieve maatregelen, maar ook van eventuele omstandigheden die in brandpreventieve zin wezenlijk en positief afwijken van 'het gemiddelde'.
- Fase P_2 omvat de kans, gegeven een lokale brand, dat deze doorgroeit tot een volledig ontwikkelde compartimentsbrand. Of er daadwerkelijk een volledig ontwikkelde compartimentsbrand ontstaat, hangt mede af van preventieve en repressieve maatregelen/voorzieningen die in dit ontwikkelstadium van brand effectief (kunnen) zijn. Eenvoudige tot complexe brandfysische modellen kunnen indicaties geven van de brandfysische toestand in het NEN6079-compartiment die van belang zijn om de kans op succesvol repressief handelen nader te bepalen.
- Fase P_3 omvat de kans, gegeven een ontwikkelde compartimentsbrand, op het falen van ten minste een van de NEN 6079-scheidingsconstructies.

- Fase P_4 omvat de kans, gegeven het falen van ten minste één NEN6079-scheidingsconstructie, dat er feitelijk doorgroei plaatsvindt buiten het NEN6079-compartiment. De omgeving van het NEN6079-compartiment wordt verrekend. In sommige omgevingen is branduitbreiding praktisch niet mogelijk, ook al faalt de brandscheiding rond het NEN6079-compartiment. De bepalingsmethode strekt zich echter niet werkelijk uit tot in de omgeving van het NEN6079-compartiment.

3.3 Normcurve $P_{norm}(A)$

De normatieve (aanvaardbare) overschrijdingsfrequentie voor de gebruiksoppervlakte A van het NEN6079-compartiment, $F_{norm}(A)$, wordt bepaald door: $F_{norm}(A) = F(A) \times P_{1,0} \times P_{norm}(A)$.

$P_{norm}(A)$ wordt door NEN 6079 gegeven. Er zijn vier normcurves:

- Nieuwbouw, industriefunctie
- Bestaande bouw, industriefunctie
- **Nieuwbouw andere, niet slaapfunctie**
- Bestaande bouw andere, niet slaapfunctie

Voor de bepaling van de normcurve is de gebruiksfunctie en het oppervlak van belang. Voor de nieuwbouw is hoofdzakelijk sprake van kantoor- en bijeenkomstfunctie. Conform NEN 6079 is dat de gebruiksfunctie: overige niet-slaapfunctie. Binnen het project is zodoende sprake van een kantoorfunctie (gecombineerd met bijeenkomstfunctie) met een gebruiks-oppervlak van 2.450m² GO.

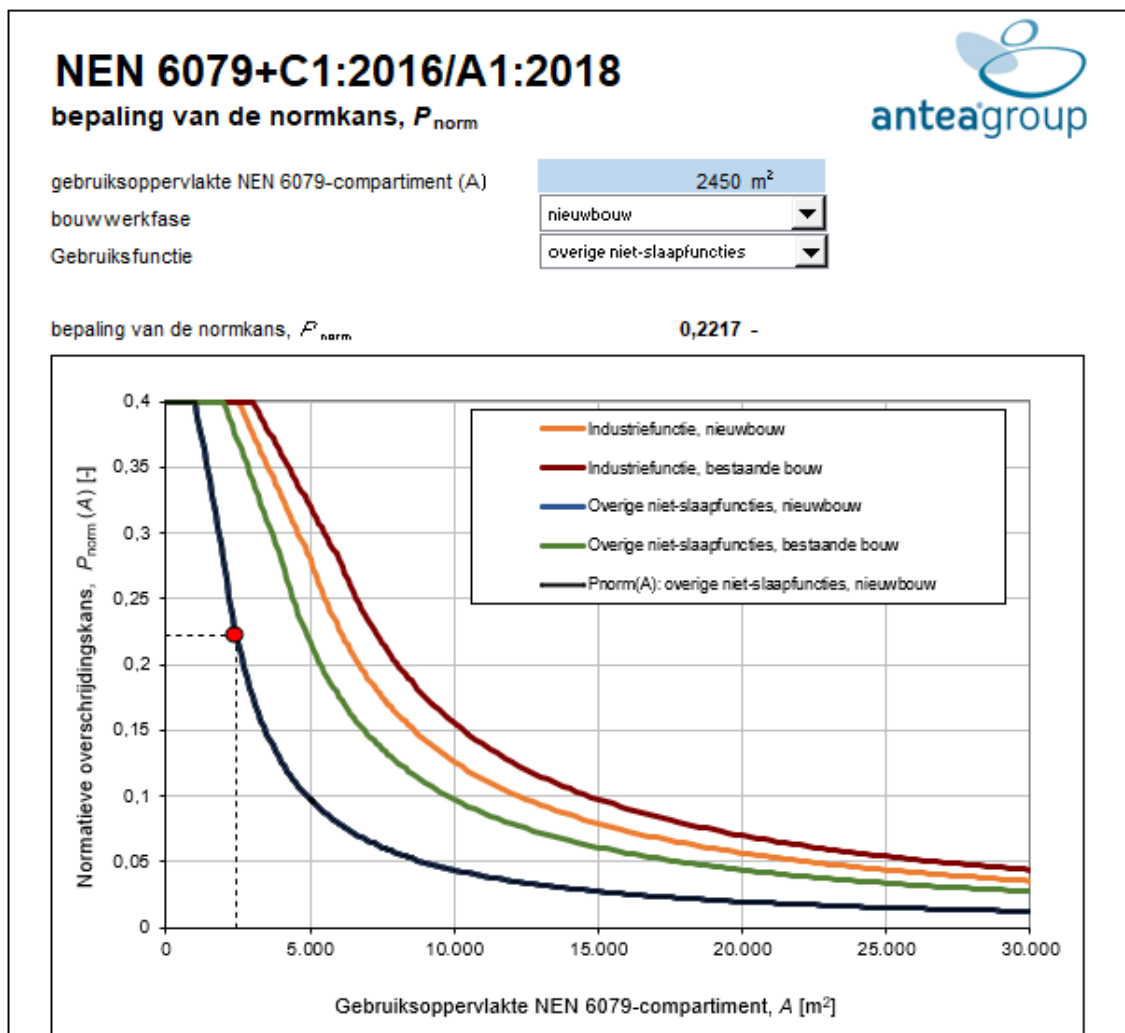
3.4 Bepaling van de aanvaardbare normkansen, P_{norm}

Bij het volgen van hoofdstuk 14 van NEN 6079 wordt P_{norm} bepaald door:

Niet-slaapfuncties, nieuwbouw (NEN 6079 formule 23):

$$P_{norm}(A) = \begin{cases} 0,4 \\ -12,0 \times 10^{-5} \times A + 0,52 \\ 1,751 \times 10^3 \times A^{-1,15} \end{cases}$$

De samengestelde normkansen P_{norm} voor het compartiment is dan 0,2217. Zie figuur 3.2



Figuur 3.2 Bepaling P_{norm}

3.5 Kanscijfers

Voor het bepalen van de overschrijdingsfrequentie van de gebruiksoppervlakte van het NEN6079-compartiment door brand, $F_{os}(A)$, zijn statistische gegevens en kanscijfers nodig. In de norm kan dit door middel van:

Zelf kanscijfers aandragen

Dit kan door gebruik te maken van externe bronnen of eventueel zelf kanscijfers te schatten. Bij het aandragen van kanscijfers moet de beoordelingsmethode van hoofdstuk 13 uit NEN 6079 worden doorlopen.

Gebruikmaken van verstekwaarden

In bijlage B van NEN 6079 is een (beperkt) aantal verstekwaarden opgenomen. Het hanteren van verstekwaarden moet desgevraagd door de gebruiker kunnen worden gemotiveerd.

In dit onderzoek wordt gebruikgemaakt van de kanscijfers uit bijlage B van NEN 6079.

3.6 Toezichtarrangement

Het toezichtarrangement is een algemene verplichting bij het toepassen van NEN 6079. De frequentie van het toezichtarrangement moet worden afgestemd met het bevoegd gezag.

Wanneer geen specifieke voorzieningen benodigd zijn, bijvoorbeeld voor de situatie dat er geen brandoverslag mogelijk is ($P_4 = 0$), is een toezichtarrangement maar beperkt nodig en kan een lage frequentie worden aangehouden.

Het toezichtarrangement moet worden uitgevoerd door een onafhankelijke en deskundige instelling. Het toezichtarrangement is aanvullend op en komt niet in de plaats van toezicht en handhaving door het bevoegd gezag. Het toezichtarrangement moet de volgende elementen bevatten:

- Met de afgestemde frequentie wordt door de instelling een controle uitgevoerd van de gebruiksbeperkingen en de voorzieningen die volgen uit toepassing van deze norm;
- Het bevoegd gezag ontvangt van de instelling een inspectierapport waarin de bevindingen van de controle zijn vastgelegd.

De kosten voor de controles door de instelling zijn voor rekening van de gebruiker. Op een onaangekondigd representatief moment moet worden gecontroleerd of:

- De brandwerendheid van de scheidingsconstructies voldoet aan de gestelde eisen;
- Voldaan wordt aan de voorwaarden voor organisatorische maatregelen, voor zover van toepassing;
- Voldaan wordt aan de voorwaarden voor de installaties, als bedoeld in 6.6 van NEN 6079, voor zover van toepassing.

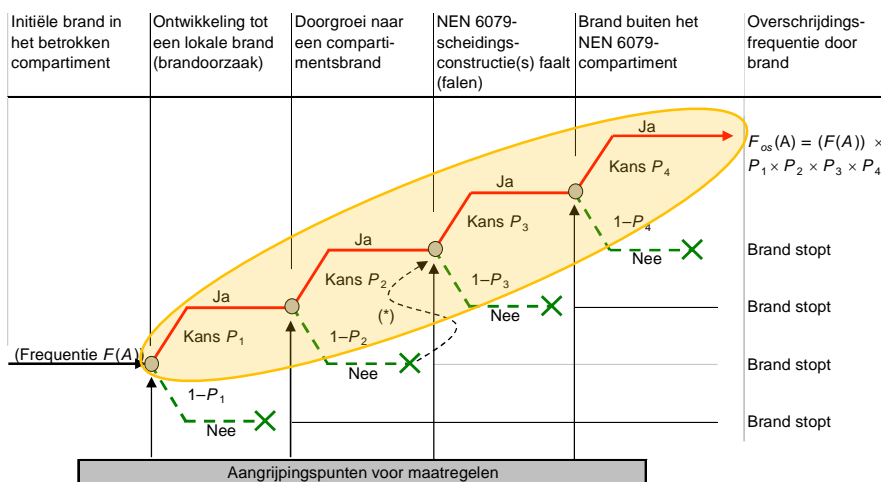
De instelling rapporteert en geeft voor ten minste punt a) en voor zover van toepassing b) en c) aan of er al dan niet aan wordt voldaan.

Voor de frequentie voor het toezichtarrangement is **eenmaal per 5 jaar** aangehouden.

3.7 Algemeen

In dit hoofdstuk wordt de overschrijdingskans door brand, P_{os} , berekend. Daarvoor moet achtereenvolgens worden bepaald:

- $P_{1,1}$
- P_2
- $P_3 \times P_4$



Figuur 3.3 Hoofdstructuur van de bepalingsmethode $P_{os(A)}$

De frequentie $F(A)$ hoeft voor dit onderzoek niet te worden bepaald. Er is voor het gebouw geen schadeverwachting benodigd.

3.8 Bepaling van $P_{1,1}$

$P_{1,1}$ richt zich op het beïnvloedbare deel van de kans, gegeven ontsteking, dat een potentieel ernstige initiële brand in het NEN6079-compartiment zich daadwerkelijk ontwikkelt tot een lokale brand. In het compartiment worden geen 'meer dan gemiddelde' preventieve maatregelen getroffen.

Er worden voor dit project geen meer dan gemiddelde organisatorische maatregelen meegenomen in de beschouwing. Volgens het beslisschema 9.2 van NEN 6079 geldt voor de $P_{1,1}$ -fase een waarde van 1.

3.9 Bepaling van P_2

Deze fase is gericht op de bepaling van de kans, gegeven een lokale brand, dat deze doorgroeit tot een volledig ontwikkelde compartimentsbrand. Bij een volledig ontwikkelde compartiments-brand wordt ervan uitgegaan dat 100% van het compartiment brandt.

Om te bepalen of P_2 nodig is dienen de volgende vragen beantwoord te worden. Indien er op 1 van de vragen 'Ja' wordt geantwoord is deze vereist. Als er op alle vragen 'Nee' geantwoord wordt is de bepaling van P_2 niet nodig. Voor P_2 kan er dan een waarde 1 aangehouden worden.

In het gebouw is een gecertificeerde brandmeldinstallatie met totaal bewaking met doormelding naar PAC en kleine blusmiddelen (brandslanghaspels en handbrandblussers) en (bij gebruik) opgeleide BHV-ers aanwezig. Ten opzichte van de 'standaard' Bbl uitvoering voor kantoorfuncties ('Niet-automatische bewaking') geeft dit een snellere detectie van een beginnende brand en mogelijkheid om in een vroeg stadium in te grijpen.

Volgens het beslisschema 10.2 van NEN 6079 en bijlage B4 van de norm is voor de P_2 -fase een waarde van 0,60 vastgesteld. Hierbij wordt gesteld dat de gecertificeerde brandmeldinstallatie moet zijn uitgevoerd met volledige bewaking en doormelding naar PAC. Deze uitgangspunten dienen opgenomen te worden in de het Programma van Eisen van de brandmeldinstallatie. Het PvE dient te worden geaccordeerd door het bevoegd gezag en Veiligheidsregio.

3.10 Bepaling van $P_3 \times P_4$

De kans op branduitbraak, $P_3 \times P_4$, wordt bepaald door het totaal van de kansen op branduitbraak per zijde, $P_{3,i} \times P_{4,i}$. Daarvoor moet per zijde de combinatie van de faalkans van de brandscheiding, $P_{3,i}$, en de kans op brandoverslag $P_{4,i}$ worden bepaald.

In deze paragraaf is achtereenvolgens doorlopen:

- Bepaling van de relevante scheidingconstructies;
- Bepaling van de faalkans van de relevante scheidingsconstructie;
- Bepaling van de overslagkans, $P_{4,i}$;
- Bepaling van de kans op branduitbraak per zijde, $P_{3,i} \times P_{4,i}$;
- Bepaling van de kans op branduitbraak, $P_3 \times P_4$.

3.10.1 Bepaling van de relevante NEN6079-scheidingsconstructies

Deze stap hoort in combinatie met de bepaling van $P_{4,i}$ te worden uitgevoerd. Hierbij wordt onderscheid gemaakt tussen inwendige en uitwendige scheidingsconstructies. Als de $P_{4,i}$ van een scheidingsconstructie groter is dan 0, dan is er sprake van een relevante NEN6079-scheidings-constructie. Als $P_{4,i}$ praktisch gelijk is aan 0, dan is er geen branddoor- of -overslag mogelijk en hoeft voor die zijde de $P_{3,i}$ niet te worden bepaald. Er is dan sprake van een niet-relevante scheidingsconstructie.

In de onderstaande subparagrafen is per gevel(deel) bepaald of deze relevant is.

Bij de beoordeling van de doelstraling is sprake van twee situaties:

- Rand van de openbare weg: rekenwaarde is de afstand tot de overkant van de weg;
- Perceelgrens: rekenwaarde is dan de afstand tot de perceelgrens vermeerderd met 2,5 meter.

Overzicht van de relevante scheidingsconstructies
 In de tabel 3.1 is een overzicht gegeven van de relevante NEN6079-scheidingsconstructies.

Tabel 3.1 Bepaling van de relevante NEN 6079 Scheidingconstructies

Zijde	Gevel hoogte [m]	Gevel lengte [m]	Afstand [m]	Belending	Rekenwaarde [m]	φ_{doel} [kW/m ²]	P _{4,i} s
Gevel Noord	10,0*	36,75	25,75	Rand weg	38,25	3,11	0,00
Gevel Oost	7,0*	48,60	17,25	Rand weg	19,75	9,66	0,29
Gevel Zuid	10,0*	36,75	40,0	Rand weg	42,5	2,87	0,00
Gevel West	7,0*	48,60	37,5	Rand weg	40,0	3,90	0,00

*Als vlamhoogte wordt 10 m aangehouden. Dit is een vaste waarde volgens NEN 6079.

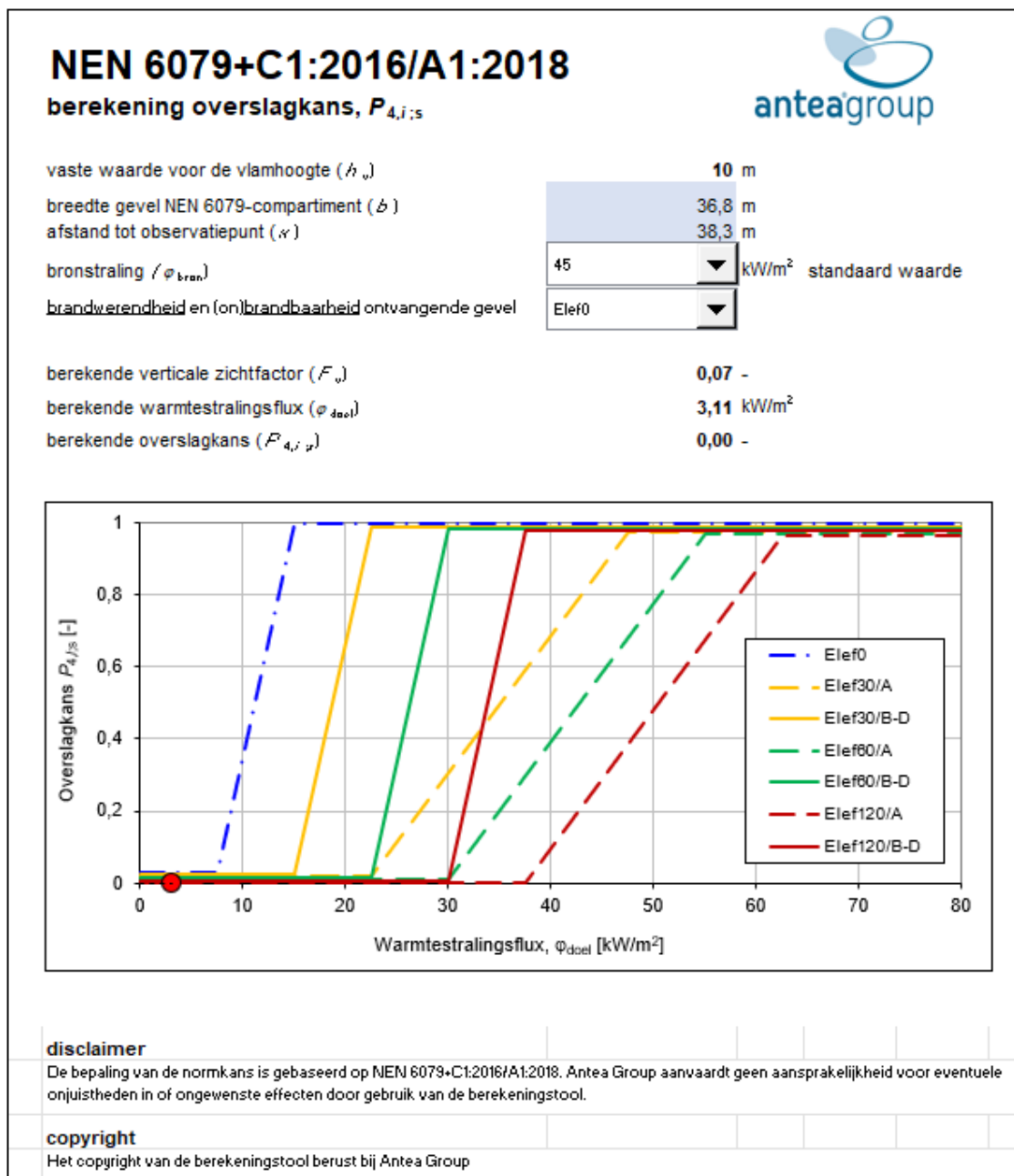
Uit de berekeningen blijkt dat de oostgevel in dit project maatgevend is.

3.11 Bepaling van P_{3,i} per zijde

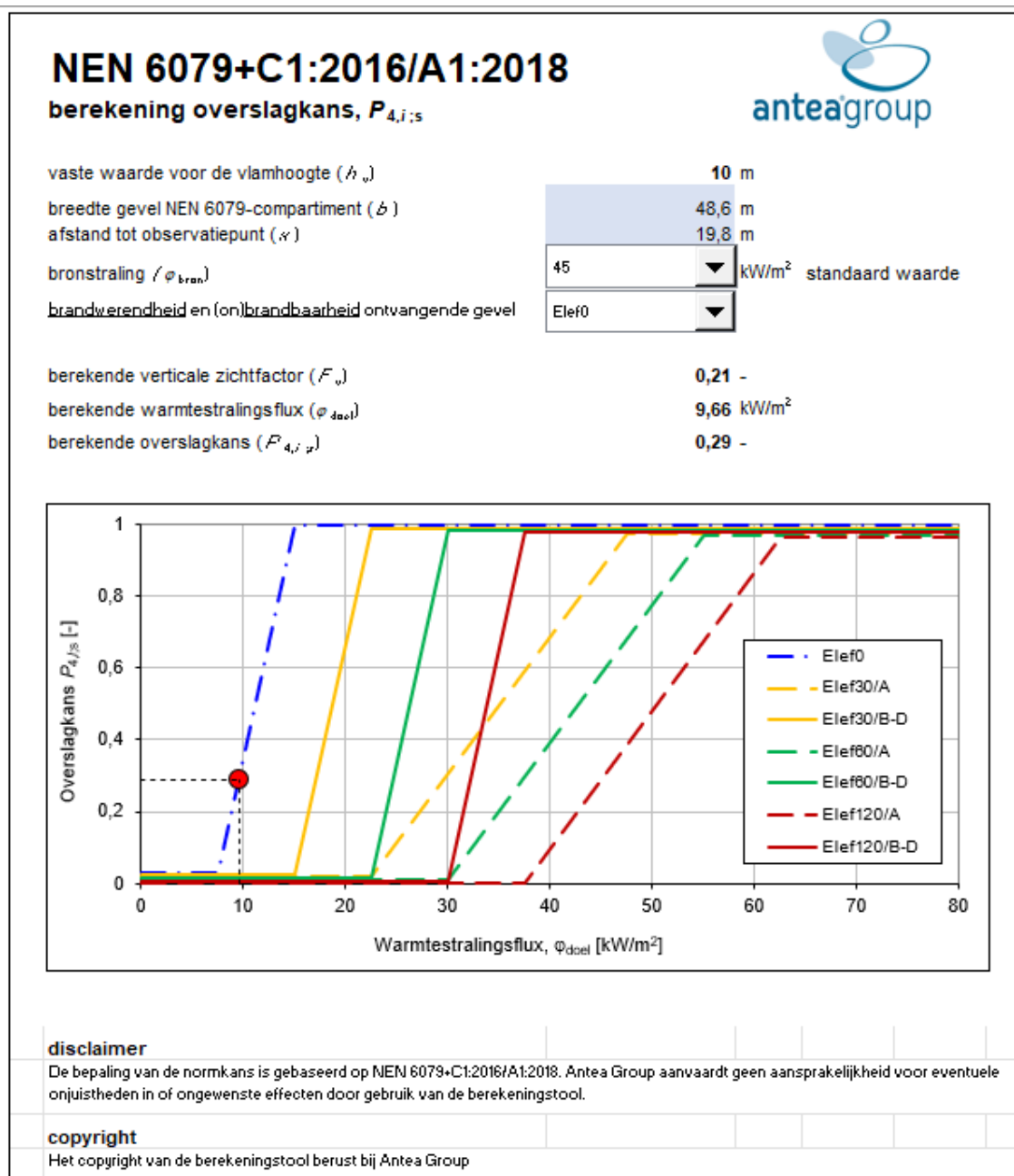
Aan de gevels van het gebouw worden geen brandwerende eigenschappen toegekend. Dit betekent dat gevels branduitbreiding niet zullen verhinderen en in de praktijk altijd zullen bezwijken, zodat P₃ voor alle gevels 1 is.

3.12 Bepaling van P_{4,i} per zijde

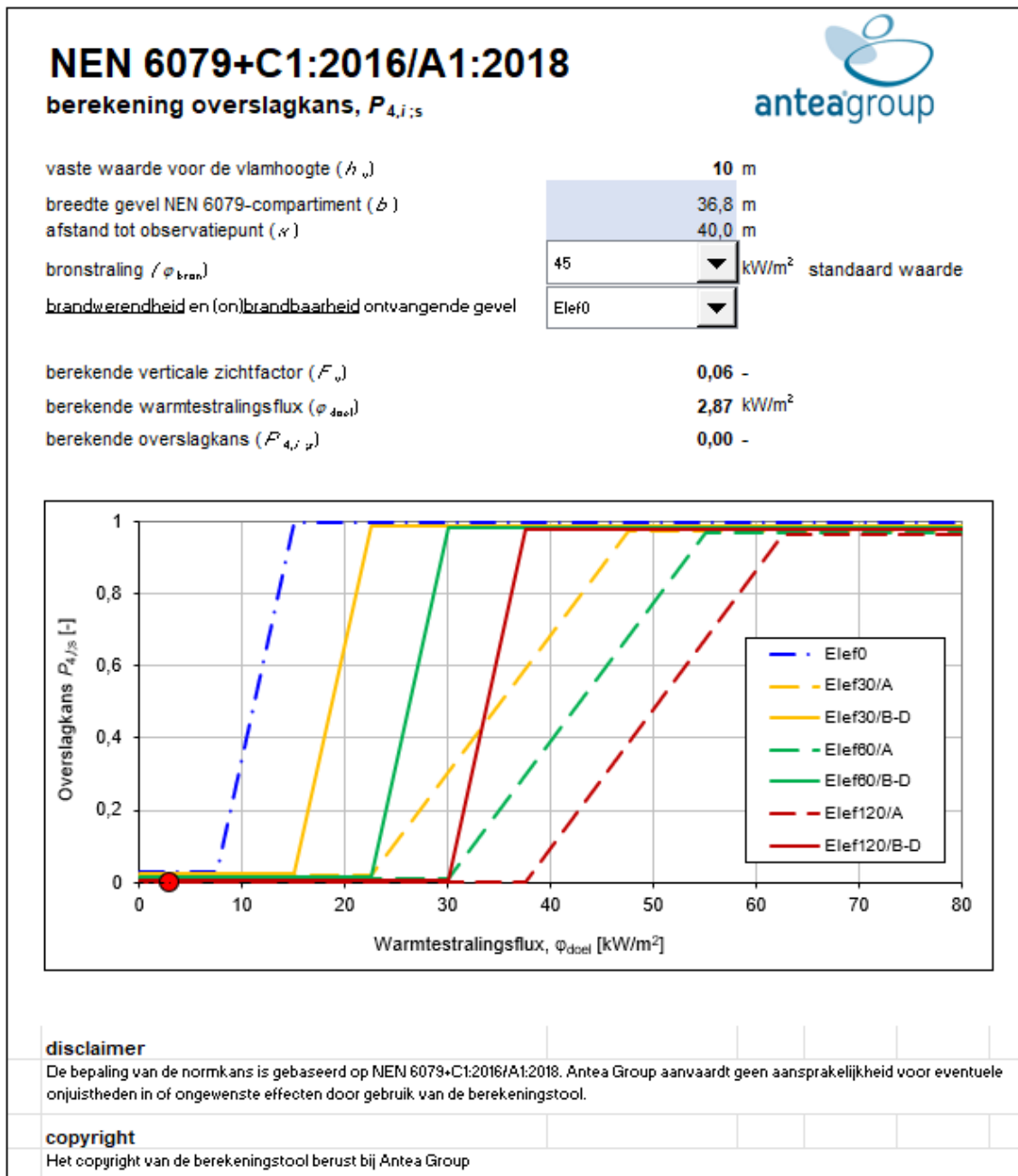
De overslagkans wordt bepaald door de lengte van de gevel en de afstand tot de perceelgrens, vermeerderd met 2,5 meter of de lengte van de gevel en de afstand tot de overkant van de weg. De waarde wordt per gevel bepaald. Een overzicht wordt gegeven in Figuur 3.4 t/m 3.7.



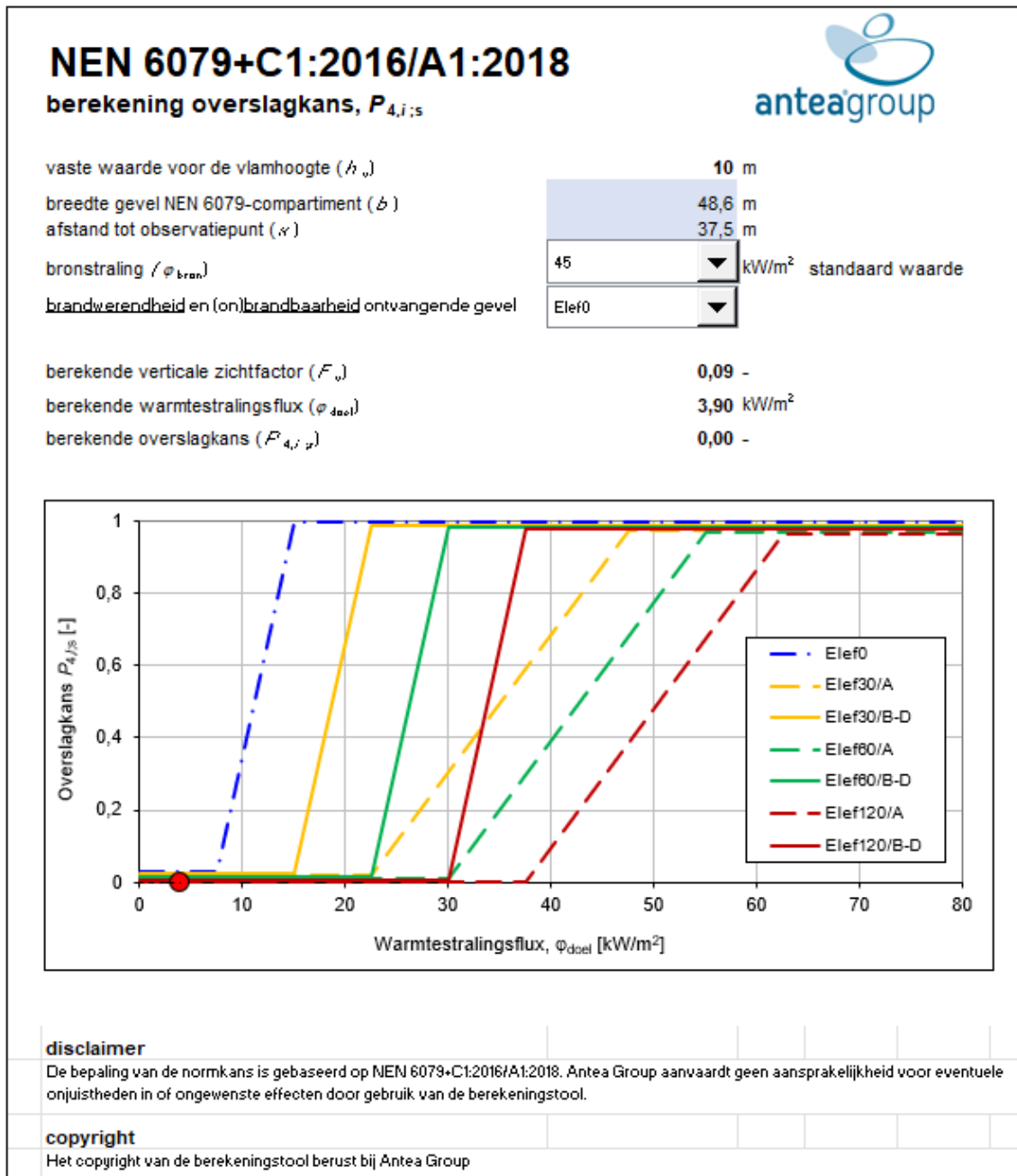
Figuur 3.4: Bepaling P_4 Noordgevel



Figuur 3.5: Bepaling P_4 Oostgevel



Figuur 3.6: Bepaling P_4 Zuidgevel



Figuur 3.7: Bepaling P_4 Westgevel

3.13 Bepaling van $P_3 \times P_4$

Bij het bepalen van de overslagkans uit het NEN6079-compartiment wordt uitgegaan van onafhankelijke constructieve opbouw. De overslagkans wordt als volgt bepaald:

$$P_3 \times P_4 = \prod_{i=1}^n (P_{3,i} \times P_{4,i})$$

$$= 1 - (1 - P_{3,\text{noord}} \times P_{4,\text{noord}}) \times (1 - P_{3,\text{oost}} \times P_{4,\text{oost}}) \times (1 - P_{3,\text{west}} \times P_{4,\text{west}}) \times (1 - P_{3,\text{zuid}} \times P_{4,\text{zuid}})$$

Na invulling wordt de volgende waarde berekend:

$$P_3 \times P_4 = 1 - ((1 - 1 \times 0) \times (1 - 1 \times 0) \times (1 - 1 \times 0) \times (1 - 1 \times 0,29) \times (1 - 1 \times 0) \times (1 - 1 \times 0)) = 0,29$$

De berekende waarde is gelijk aan 1. Dit betekent dat de overslagkans niet door de gevels wordt beperkt en dat gevels niet onderling gekoppeld hoeven te worden.

3.14 Bepaling van P_{os}

Op basis van de voorgaande paragrafen kan de overschrijdingskans door brand, P_{os} worden vastgesteld. Een overzicht is opgenomen in tabel 3.2.

Tabel 3.2 Overschrijdingskans, P_{os}

Situatie	$F(A), P_{1,0}$	$P_{1,1}$	P_2	$P_3 \times P_4$	P_{os}
1 Koppelplaats Appingedam	n.v.t.	1,0	0,60	0,29	0,174

4. Beoordeling en te nemen maatregelen

4.1 Beoordeling

In tabel 4.1 is de toetsing van P_{os} , van de situatie in dit project, gerelateerd aan de normkans, P_{norm} , weergegeven. Uit de tabel blijkt dat naast alle omschreven maatregelen geen aanvullende maatregelen noodzakelijk zijn om de overschrijdingskans door brand verder te beperken. Daarmee wordt op basis van NEN 6079 invulling gegeven aan de prestatie-eis als bedoeld met artikel 4.51 uit Besluit Bouwwerken Leefomgeving

Tabel 4.1 Toetsing van de P_{os} aan P_{norm}

Situatie	P_{os}	P_{norm}	$P_{os} \leq P_{norm}$
1 Koppelplaats Appingedam	0,174	0,2217	Ja: voldoet

4.2 Gevoeligheidsanalyse

De NEN6079 analyse is robuust wanneer het niet gevoelig is voor kleine variaties in rand-condities. Indien het concept voor één of meerdere kleine wijzigingen gevoelig is, is het noodzakelijk deze randcondities te beheersen.

Voor de kansen in deze rapportage zijn de verstekwaarden genomen, zoals opgenomen in hoofdstuk 13 van de norm. Voor het ontwerp is de gevoeligheid van de onderstaande randvoorwaarden uitgevoerd:

- Ander gebruiksfunctie, wijziging van normcurve;
- Brandduur;
- Grootte brandcompartiment.

Bij variaties van deze randvoorwaarden zijn beoordeeld:

Het gebouw bestaat grotendeels uit kantoor- en bijeenkomstfunctie, overige niet-slaapfuncties'. Indien zou worden uitgegaan van een Industriefunctie in plaats van 'overige niet-slaapfuncties', dan zou de $P_{norm} = 0,400$ bedragen. Een andere gebruiksfunctie heeft geen negatieve gevolgen voor het resultaat.

De brandduur/vuurbelasting bepaalt de faalkans van de brandscheidingen: P_3 . Is de vuurbelasting hoger dan de brandwerendheid van de scheidingsconstructie, dan gaat de methodiek via de verstekwaarden ervan uit, dat de scheidingsconstructie geheel faalt bij een compartimentsbrand. In dit project zijn er geen gevels waar brandwerende eigenschappen worden toegekend zodat P_3 voor alle gevels 1 is.

De grootte van het brandcompartiment bepaalt P_{norm} . Bij vergroting van het gebruiksoppervlak wordt P_{norm} kleiner. Bij een vergroting van het gebruiksoppervlak met 20% (ca. 3.000 m²) wijzigt P_{norm} naar 0,1798 zodat deze nog hoger is dan P_{os} . Het brandbeveiligingsconcept is dus beperkt gevoelig voor de totale gebruiksoppervlakte van het gebouw.

Gezien de bovenstaande variaties in randvoorwaarden en de beperkte invloed hiervan op het eindresultaat wordt vastgesteld dat de gelijkwaardigheid voldoende robuust is.

5. Conclusie

Antea Group heeft in opdracht van de Gemeente Eemsdelta de Koppelplaats te Appingedam te beoordeelt als één brandcompartiment op basis van risicobeschoouwing (NEN 6079). In het gebouw worden twee functies ondergebracht; bijeenkomst- en kantoorfunctie met een oppervlak van circa 2.450 m².

Gezien het gebruik, ontwerp en vrije ligging van het gebouw is het niet wenselijk om het gebouw op te delen in meerdere brandcompartimenten. Met behulp van de methode uit de NEN 6079 is aangetoond dat eenzelfde niveau van veiligheid wordt bereikt als in het Bbl.

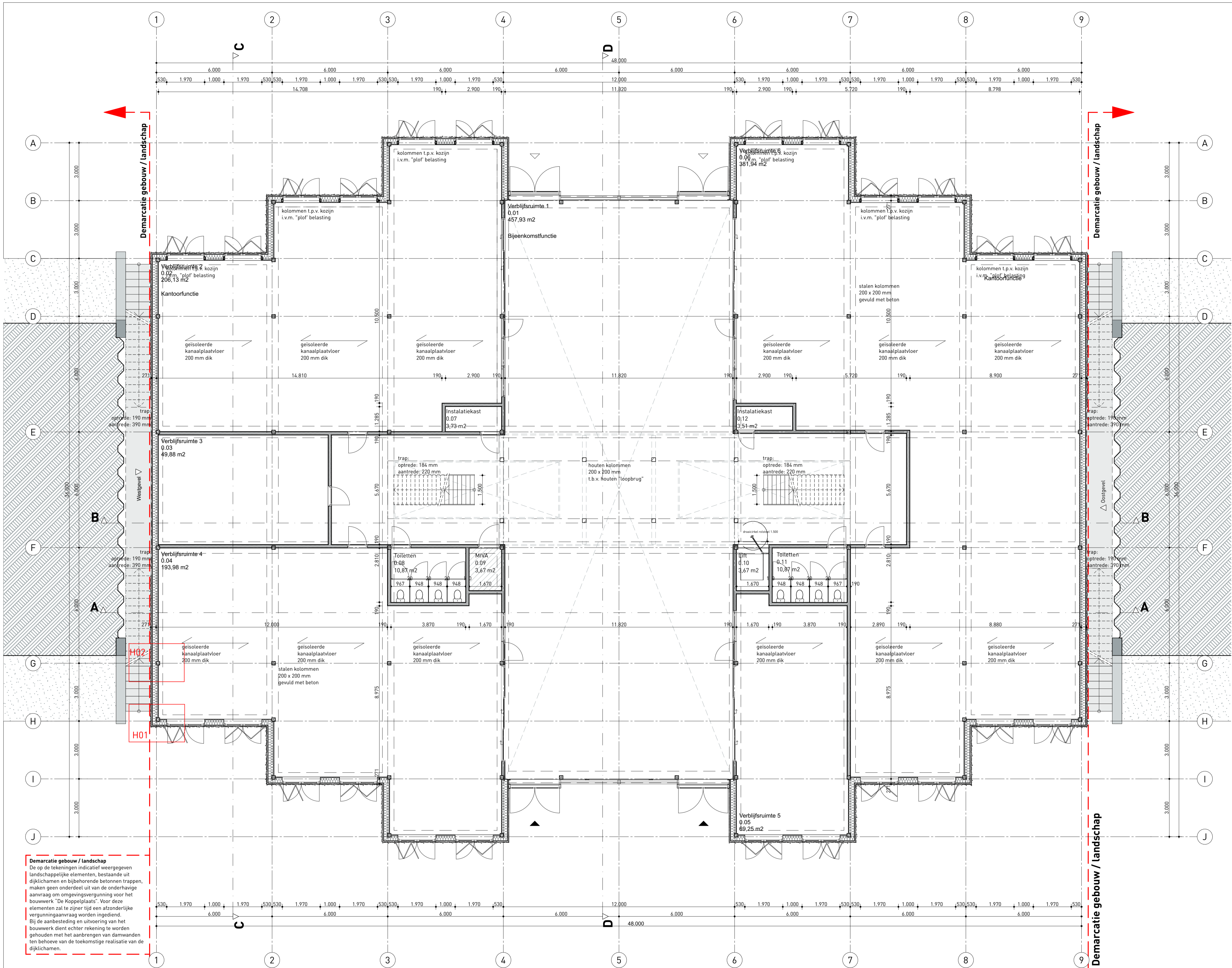
Met behulp van de methode uit de NEN 6079 wordt aangetoond dat P_{norm} en P_{os} binnen de gestelde grenswaarden blijven en dat gebouw binnen één groot brandcompartiment kan komen te liggen.

In het gebouw zijn de volgende brandveiligheidsvoorzieningen aanwezig:

- Vrije ligging ten opzichte van omliggende bebouwing;
- Brandmeldinstallatie conform NEN2535 met volledige bewaking;
- Brandmeld- en ontruimingsinstallatie voorzien van geldig inspectiecertificaat en directe doormelding naar PAC;
- Ontruimingsalarminstallatie volgens NEN 2575 en ontruimingsplan;
- Brandslanghaspels en handbrandblussers met een dekkend patroon.

Vanuit NEN 6079 is het uitvoeren van toezichtarrangement een verplichting. Voorgesteld wordt om een frequentie voor het toezichtarrangement aan te houden van **eenmaal per 5 jaar**.

Bijlage 1 Plattegronden



Renvooi (technische legenda)

1. ALGEMEEN
 Dit document is opgesteld ten behoeve van de aanpak van de technische ontwerpprocedure en de aanbestedingsprocedure voor bouwen. De Koppelpakket is gebaseerd op de beschrijving van het gebouw. De Koppelpakket is gebaseerd op de beschrijving van het gebouw. De Koppelpakket is gebaseerd op de beschrijving van het gebouw. De Koppelpakket is gebaseerd op de beschrijving van het gebouw.

2. BOUWKUNDIG RENVOOI
 Alle bouwkundige constructies en materialen dienen te voldoen aan de geldende normen voor de bouw van utiliteitsgebouwen. De constructie moet voldoen aan de eisen van de Nederlandse Bouwcode (NEN) en de Europese Normen (EN). De constructie moet voldoen aan de eisen van de Nederlandse Bouwcode (NEN) en de Europese Normen (EN). De constructie moet voldoen aan de eisen van de Nederlandse Bouwcode (NEN) en de Europese Normen (EN).

3. INSTALLATIES
 Het installatieconcept is gebaseerd op de beschrijving van het gebouw. Het installatieconcept is gebaseerd op de beschrijving van het gebouw. Het installatieconcept is gebaseerd op de beschrijving van het gebouw. Het installatieconcept is gebaseerd op de beschrijving van het gebouw.

4. AFWERKINGEN
 De afwerkingen zijn gebaseerd op de beschrijving van het gebouw. De afwerkingen zijn gebaseerd op de beschrijving van het gebouw. De afwerkingen zijn gebaseerd op de beschrijving van het gebouw. De afwerkingen zijn gebaseerd op de beschrijving van het gebouw.

5. DURFMAAT EN ENDE
 De duurzaamheidsmaatregelen zijn gebaseerd op de beschrijving van het gebouw. De duurzaamheidsmaatregelen zijn gebaseerd op de beschrijving van het gebouw. De duurzaamheidsmaatregelen zijn gebaseerd op de beschrijving van het gebouw. De duurzaamheidsmaatregelen zijn gebaseerd op de beschrijving van het gebouw.

6. BUITENRUIMTE
 De buitenruimte is gebaseerd op de beschrijving van het gebouw. De buitenruimte is gebaseerd op de beschrijving van het gebouw. De buitenruimte is gebaseerd op de beschrijving van het gebouw. De buitenruimte is gebaseerd op de beschrijving van het gebouw.

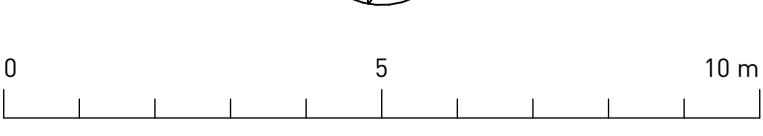
7. STELBESTEN (INDICATIEF)
 De stelpbesten zijn gebaseerd op de beschrijving van het gebouw. De stelpbesten zijn gebaseerd op de beschrijving van het gebouw. De stelpbesten zijn gebaseerd op de beschrijving van het gebouw. De stelpbesten zijn gebaseerd op de beschrijving van het gebouw.

8. OVERIGE UITDRUKKINGEN
 De overige uitdrukkingen zijn gebaseerd op de beschrijving van het gebouw. De overige uitdrukkingen zijn gebaseerd op de beschrijving van het gebouw. De overige uitdrukkingen zijn gebaseerd op de beschrijving van het gebouw. De overige uitdrukkingen zijn gebaseerd op de beschrijving van het gebouw.

Demarcatie gebouw / landschap
 De op de tekeningen indicatief weergegeven landschappelijke elementen, bestaande uit dijkkanten en bijbehorende betonnen trappen, maken geen onderdeel uit van de onderhavige aanvraag om omgevingsvergunning voor het bouwen van 'De Koppelpakket'. Voor deze elementen zal te zijner tijd een afzonderlijke vergunningaanvraag worden ingediend. Bij de aanbesteding en uitvoering van het bouwwerk dient echter rekening te worden gehouden met het aanbrengen van damwanden ten behoeve van de toekomstige realisatie van de dijkkanten.

CONCEPT Tekening t.b.v. beoordeling van de brandveiligheid door Antea Group

Maatvoering in het werk te controleren c.q. te bepalen
 Conform bouwbesluit uit te voeren.
 Roommeleiders aangebracht conform NEN 14604/ NEN 2555
 Constructie volgens tekeningen en berekeningen constructeur



Project: **AUKP - Koppelpakket**
 Nieuwbouw utiliteitsgebouw
 Begane grond
 OV-01.01

Tekening: Gemeente Eemland
 Tekeningnr.: Definitief ontwerp

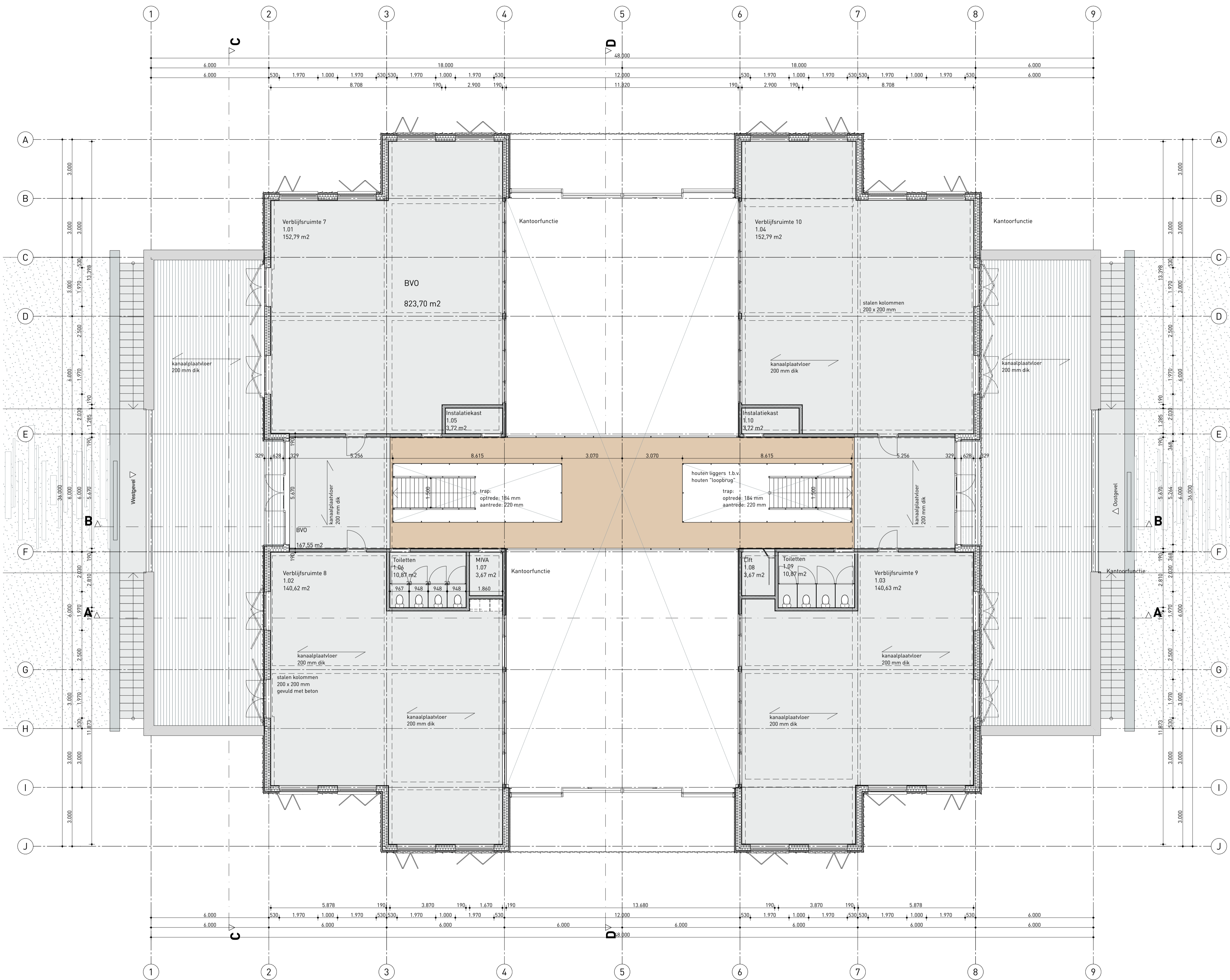
Schaal: 1:100
 Papierformaat: A1

Datum: 10-03-2026
 Datum gewijzigd: a, b, c, d, e, f, g, h, i, j, k, l, m, n, o, p, q, r, s, t, u, v, w, x, y, z

Bestandsnaam: Koppelpakket_001_01.dwg

Ontk NL Oeverkruid 8, 9738 AK Groningen Postbus 474 9700 AL Groningen +31 (0)50 529 52 52 info@ontk.nl www.ontk.nl





Renvooi (technische legenda)

1. ALGEMEEN
 Dit document is opgesteld ten behoeve van de uitvoering van de technische uitvoering van de aanbestedingsprocedure voor bouwwerk. Het Koppelpaars is bedoeld voor de realisatie van het gebouw. Het is niet bedoeld voor andere doeleinden. Het is niet bedoeld voor de realisatie van het gebouw op andere locaties. Het is niet bedoeld voor de realisatie van het gebouw op andere tijdstippen. Het is niet bedoeld voor de realisatie van het gebouw op andere tijdstippen. Het is niet bedoeld voor de realisatie van het gebouw op andere tijdstippen.

2. BOUWKINDIS RENVOOI
 Alle bouwkundige constructies en materialen dienen te voldoen aan de geldende normen voor de realisatie van het gebouw. Het is niet bedoeld voor de realisatie van het gebouw op andere locaties. Het is niet bedoeld voor de realisatie van het gebouw op andere tijdstippen. Het is niet bedoeld voor de realisatie van het gebouw op andere tijdstippen. Het is niet bedoeld voor de realisatie van het gebouw op andere tijdstippen.

3. INSTALLATIES
 Het installatieconcept is gebaseerd op de principes van duurzaamheid, veiligheid en efficiëntie. Het is niet bedoeld voor de realisatie van het gebouw op andere locaties. Het is niet bedoeld voor de realisatie van het gebouw op andere tijdstippen. Het is niet bedoeld voor de realisatie van het gebouw op andere tijdstippen. Het is niet bedoeld voor de realisatie van het gebouw op andere tijdstippen.

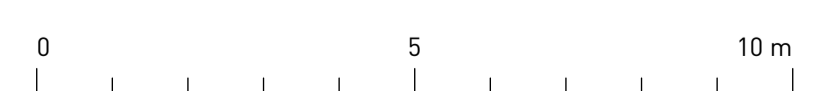
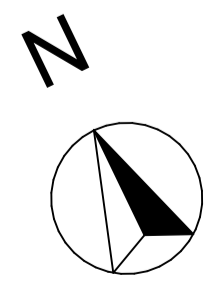
4. AFWERKINGEN
 Het afwerkingsconcept is gebaseerd op de principes van duurzaamheid, veiligheid en efficiëntie. Het is niet bedoeld voor de realisatie van het gebouw op andere locaties. Het is niet bedoeld voor de realisatie van het gebouw op andere tijdstippen. Het is niet bedoeld voor de realisatie van het gebouw op andere tijdstippen. Het is niet bedoeld voor de realisatie van het gebouw op andere tijdstippen.

5. DURZAAMHEID EN ENERGIE
 Het duurzaamheidsconcept is gebaseerd op de principes van duurzaamheid, veiligheid en efficiëntie. Het is niet bedoeld voor de realisatie van het gebouw op andere locaties. Het is niet bedoeld voor de realisatie van het gebouw op andere tijdstippen. Het is niet bedoeld voor de realisatie van het gebouw op andere tijdstippen. Het is niet bedoeld voor de realisatie van het gebouw op andere tijdstippen.

6. BUITENRUIMTE
 Het buitenruimteconcept is gebaseerd op de principes van duurzaamheid, veiligheid en efficiëntie. Het is niet bedoeld voor de realisatie van het gebouw op andere locaties. Het is niet bedoeld voor de realisatie van het gebouw op andere tijdstippen. Het is niet bedoeld voor de realisatie van het gebouw op andere tijdstippen. Het is niet bedoeld voor de realisatie van het gebouw op andere tijdstippen.

7. STELPOSTEN (Indicatie)
 Het stelpostenconcept is gebaseerd op de principes van duurzaamheid, veiligheid en efficiëntie. Het is niet bedoeld voor de realisatie van het gebouw op andere locaties. Het is niet bedoeld voor de realisatie van het gebouw op andere tijdstippen. Het is niet bedoeld voor de realisatie van het gebouw op andere tijdstippen. Het is niet bedoeld voor de realisatie van het gebouw op andere tijdstippen.

8. OVERIGE UITSPRAKEN
 Het overige uitsprakenconcept is gebaseerd op de principes van duurzaamheid, veiligheid en efficiëntie. Het is niet bedoeld voor de realisatie van het gebouw op andere locaties. Het is niet bedoeld voor de realisatie van het gebouw op andere tijdstippen. Het is niet bedoeld voor de realisatie van het gebouw op andere tijdstippen. Het is niet bedoeld voor de realisatie van het gebouw op andere tijdstippen.



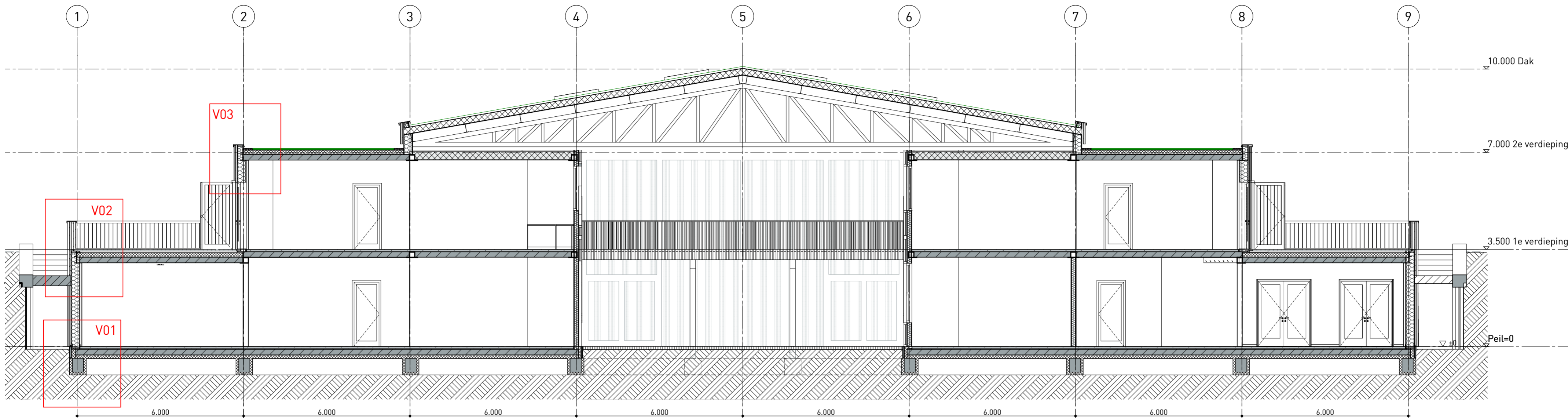
CONCEPT Tekening t.b.v. beoordeling van de brandveiligheid door Antea Group

Maatvoering in het werk te controleren c.q. te bepalen
 Conform bouwbesluit uit te voeren.
 Roommelders aangebracht conform NEN 14604/ NEN 2555
 Constructie volgens tekeningen en berekeningen constructeur

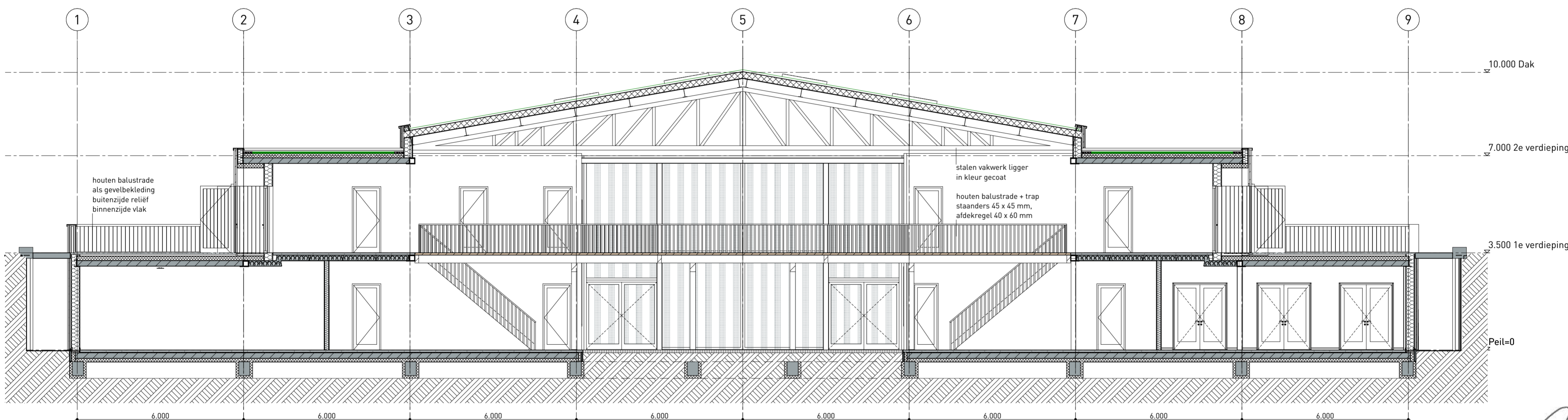
Project: **AUKP - Koppelpaars**
 Nieuwbouw utiliteitsgebouw
 Tekening: **Eerste diepting**
 Tekeningnr.: **OV-01.02**
 Opdrachtgever: **Gemeente Eemsdelta**
 Status: **Definitief ontwerp**
 Getekend: **ONIX**
 Schaal: **1:100**
 Papierformaat: **A1**
 Datum: **10-03-2026**
 Datum gewijzigd: a, b, c, d, e, f, g, h, i, j, k, l, m, n, o, p, q, r, s, t, u, v, w, x, y, z

Bestandsnaam: Koppelpaars_001_01.dwg

Onix NL Oeverkruid 8, 9738 AK Groningen Postbus 474 9700 AL Groningen +31 (0)50 529 02 52 info@onix.nl www.onix.nl



Doorsnede A-A

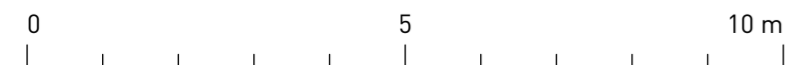


Doorsnede B-B

Maatvoering in het werk te controleren c.q. te bepalen

Conform bouwbesluit uit te voeren.
Rookmelders aangebracht conform NEN 14604/ NEN 2555

Constructie volgens tekeningen en berekeningen constructeur



CONCEPT Tekening t.b.v. beoordeling van de brandveiligheid door Antea Group

Project: **AUKP - Koppelplaats**
Nieuwbouw utiliteitsgebouw

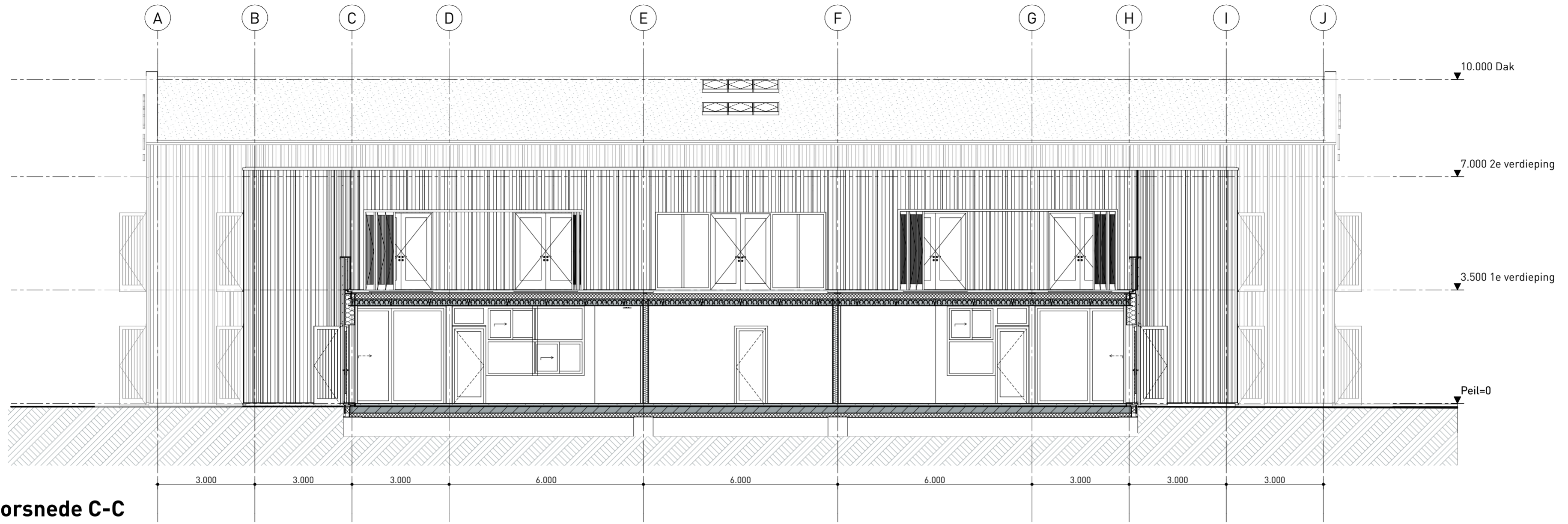
Tekening: Doorsneden
Tekeningnr.: OV-02.01

Opdrachtgever: Gemeente Eemsdelta
Status: Definitief ontwerp

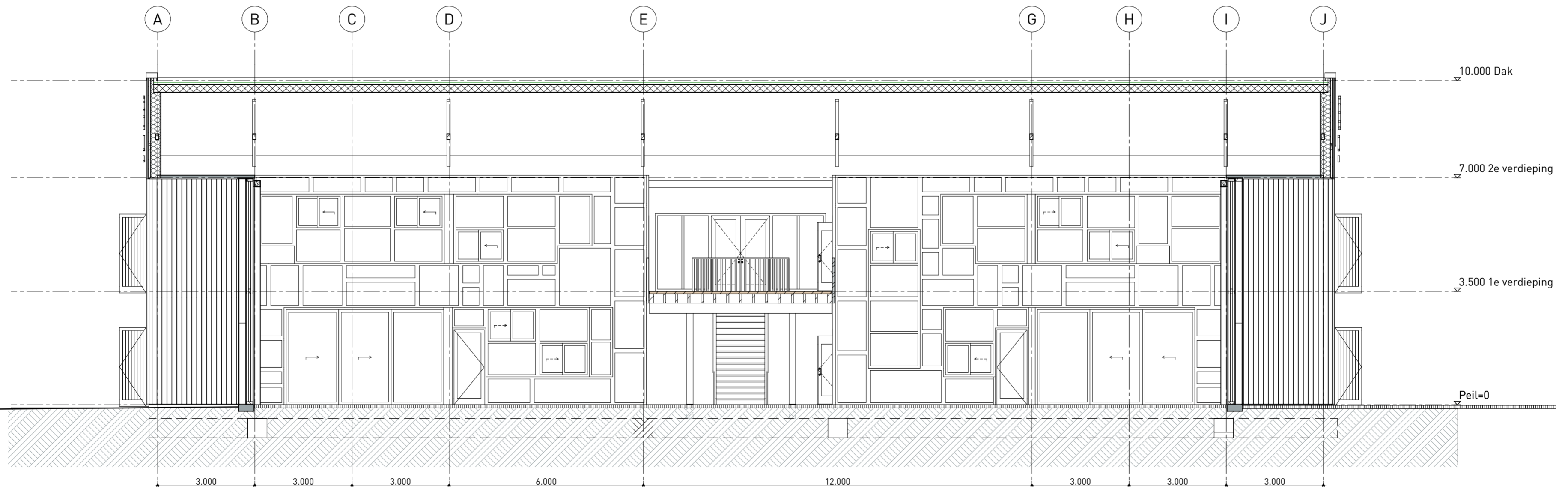
Getekend: ONIX
Schaal: 1:100
Papierformaat: A2
Datum: 10-03-2026

Datum gewijzigd: a. d. Bestandsnaam: Koppelplaats DO 5.2 MR
c. e.
f.

Onix NL Overkruid 8, 9738 AK Groningen Postbus 474 9700 AL Groningen +31 10150 529 02 52 Info@Onix.nl www.Onix.nl



Doorsnede C-C

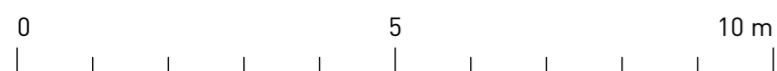


Doorsnede D-D

Maatvoering in het werk te controleren c.q. te bepalen

Conform bouwbesluit uit te voeren.
Rookmelders aangebracht conform NEN 14604/ NEN 2555

Constructie volgens tekeningen en berekeningen constructeur



CONCEPT Tekening t.b.v. beoordeling van de brandveiligheid door Antea Group

Project **AUKP - Koppelplaats**
Nieuwbouw utiliteitsgebouw

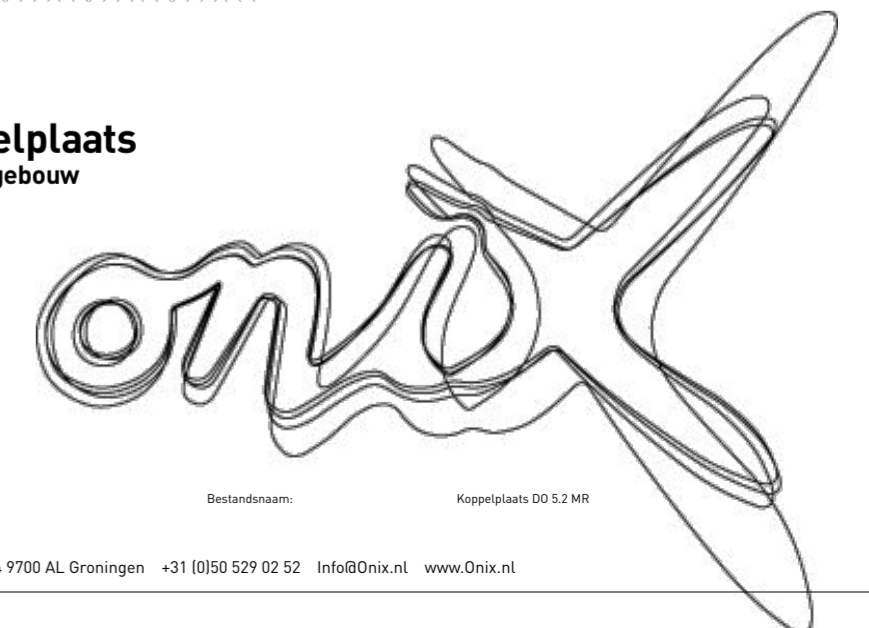
Tekening: Doorsneden
Tekening.nr.: OV-02.02

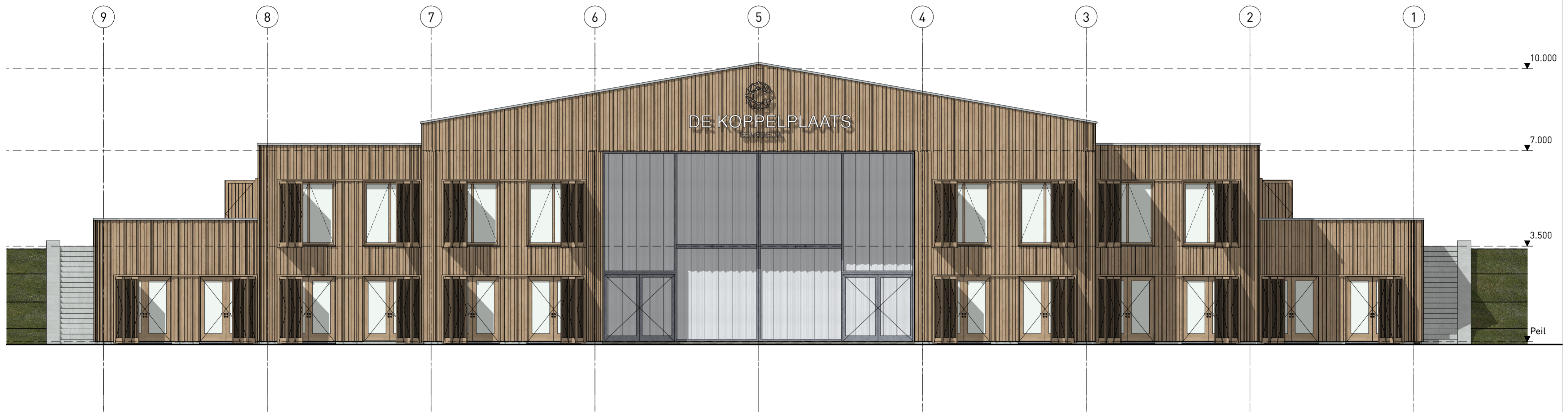
Opdrachtgever: Gemeente Eemsdelta
Status: Definitief ontwerp
Getekend: ONIX
Schaal: 1:100
Papierformaat: A2
Datum: 10-03-2026

Datum gewijzigd: a. d.
b. e.
c. f.

Bestandsnaam: Koppelplaats DO 5.2 MR

Onix NL Overkruid 8, 9738 AK Groningen Postbus 474 9700 AL Groningen +31 10150 529 02 52 Info@Onix.nl www.Onix.nl





Noordgevel

Maatvoering in het werk te controleren c.q. te bepalen
 Conform bouwbesluit uit te voeren.
 Rookmelders aangebracht conform NEN 14604/ NEN 2555
 Constructie volgens tekeningen en berekeningen constructeur



CONCEPT Tekening t.b.v. beoordeling van de brandveiligheid door Antea Group

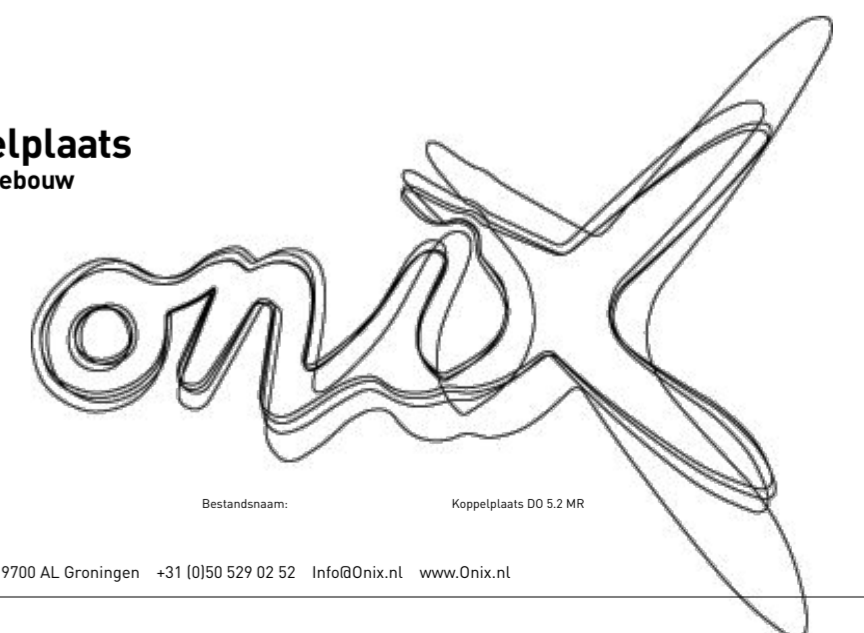
Project **AUKP - Koppelplaats**
 Nieuwbouw utiliteitsgebouw

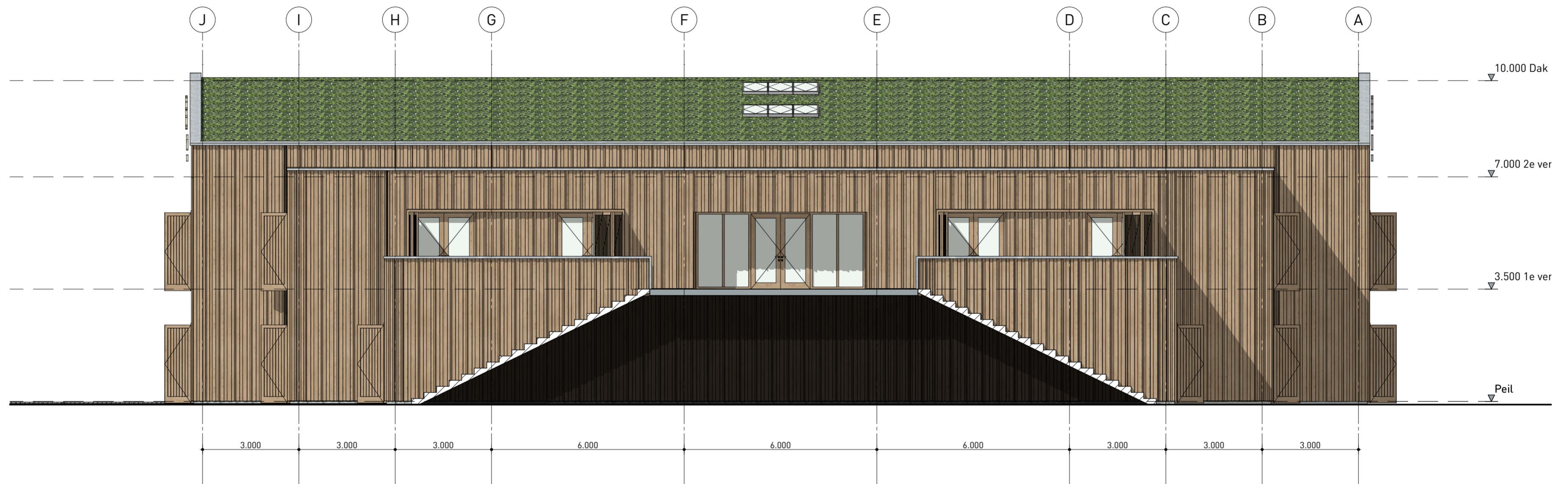
Tekening: Noordgevel
 Tekening.nr.: OV-03.01

Oprachtgever: Gemeente Eemsdelta
 Status: Definitief ontwerp
 Getekend: ONIX
 Schaal: 1:100
 Papierformaat: A2
 Datum: 10-03-2026

Datum gewijzigd: a. d.
 b. e.
 c. f.

Bestandsnaam: Koppelplaats DO 5.2 MR





Oostgevel

Maatvoering in het werk te controleren c.q. te bepalen
 Conform bouwbesluit uit te voeren.
 Rookmelders aangebracht conform NEN 14604/ NEN 2555
 Constructie volgens tekeningen en berekeningen constructeur



CONCEPT Tekening t.b.v. beoordeling van de brandveiligheid door Antea Group

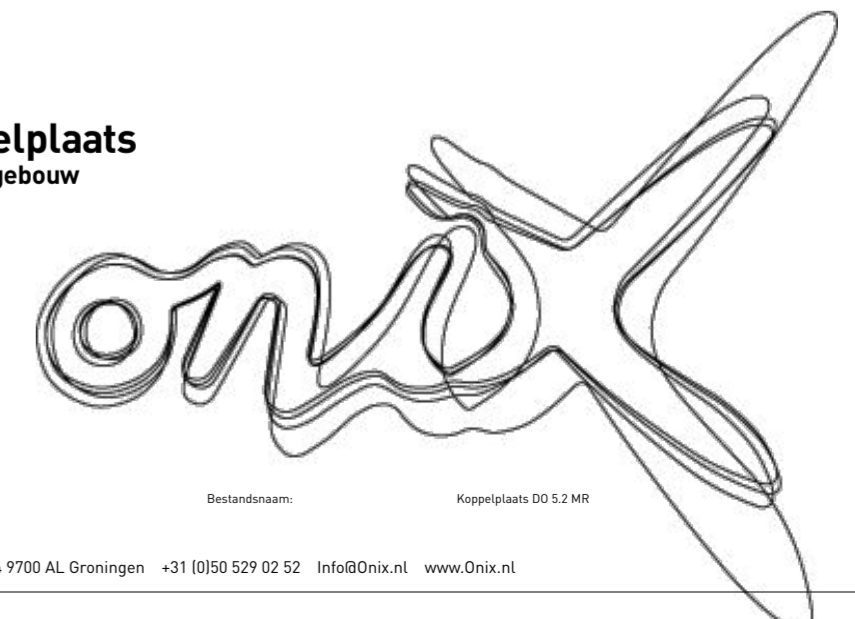
Project **AUKP - Koppelplaats**
 Nieuwbouw utiliteitsgebouw

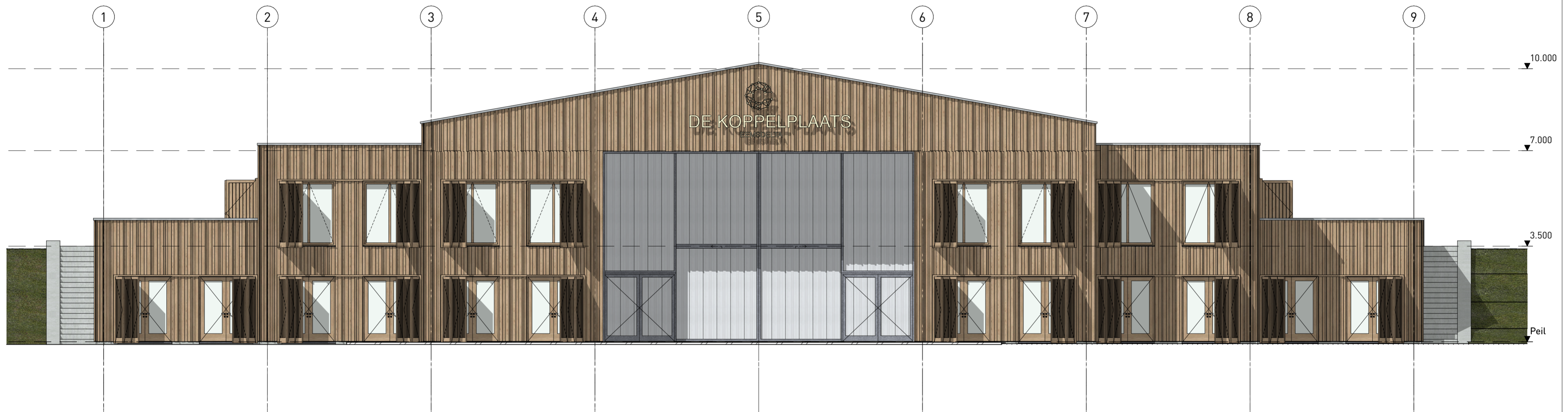
Tekening: Oostgevel
 Tekening.nr.: OV-03.02

Opdrachtgever: Gemeente Eemsdelta
 Status: Definitief ontwerp
 Getekend: ONIX
 Schaal: 1:100
 Papierformaat: A2
 Datum: 10-03-2026

Datum gewijzigd: a. d.
 b. e.
 c. f.

Bestandsnaam: Koppelplaats DO 5.2 MR





Zuidgevel

Maatvoering in het werk te controleren c.q. te bepalen
 Conform bouwbesluit uit te voeren.
 Rookmelders aangebracht conform NEN 14604/ NEN 2555
 Constructie volgens tekeningen en berekeningen constructeur



CONCEPT Tekening t.b.v. beoordeling van de brandveiligheid door Antea Group

Project **AUKP - Koppelplaats**
 Nieuwbouw utiliteitsgebouw

Tekening: Zuidgevel
 Tekening.nr.: OV-03.03

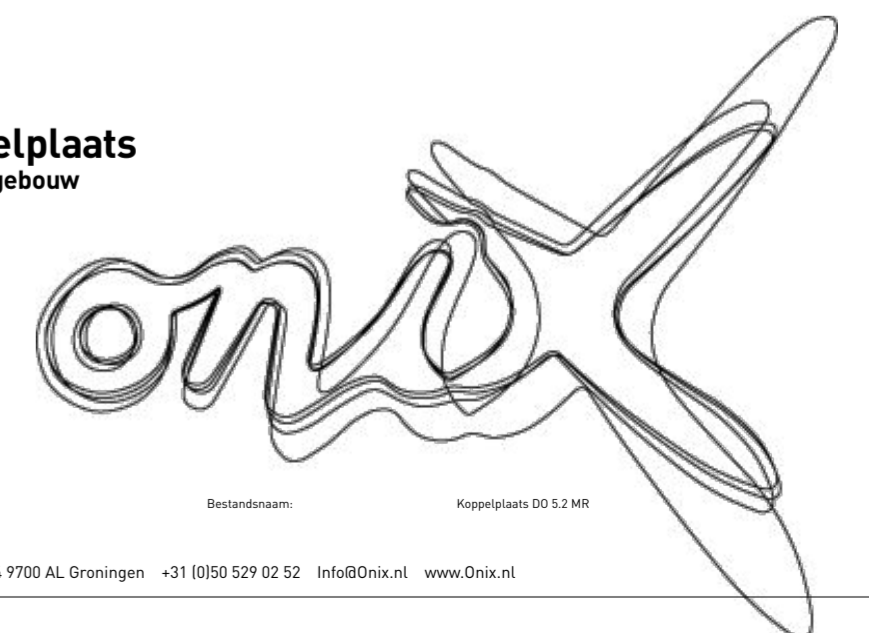
Opdrachtgever: Gemeente Eemsdelta
 Status: Definitief ontwerp
 Getekend: ONIX
 Schaal: 1:100
 Papierformaat: A2
 Datum: 10-03-2026

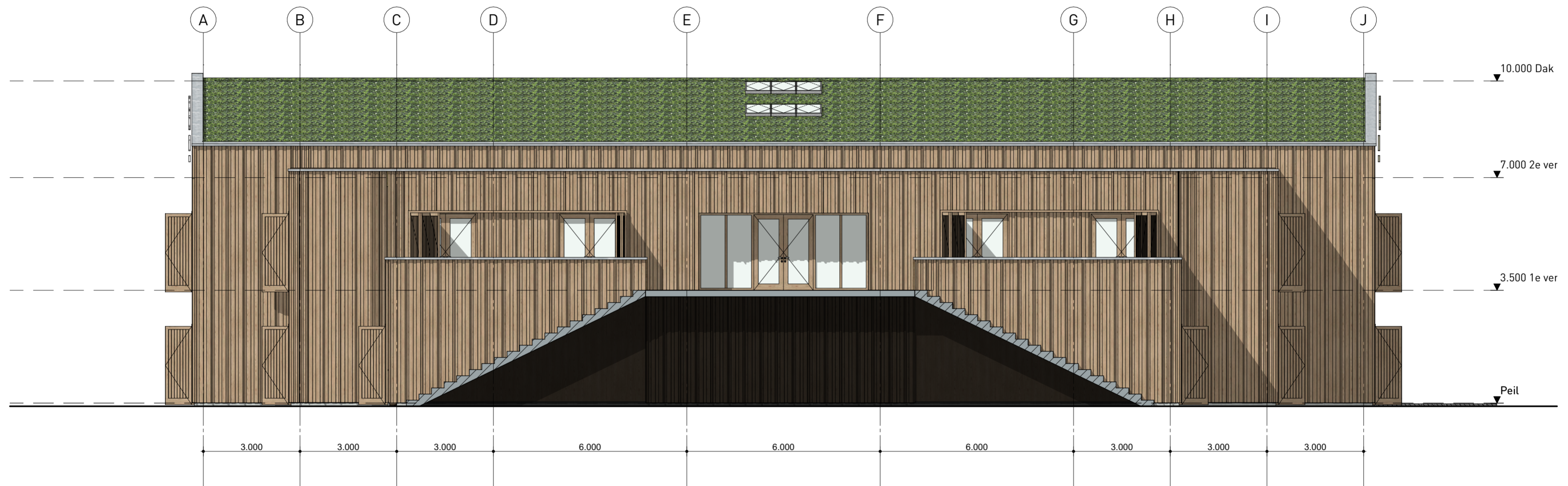
Datum gewijzigd: a. b. c.

d. e. f.

Bestandsnaam:

Koppelplaats DO 5.2 MR





Westgevel

Maatvoering in het werk te controleren c.q. te bepalen
 Conform bouwbesluit uit te voeren.
 Rookmelders aangebracht conform NEN 14604/ NEN 2555
 Constructie volgens tekeningen en berekeningen constructeur



CONCEPT Tekening t.b.v. beoordeling van de brandveiligheid door Antea Group

Project

AUKP - Koppelplaats
 Nieuwbouw utiliteitsgebouw

Tekening:

Westgevel

Tekening.nr.:

OV-03.04

Opdrachtgever:

Gemeente Eemsdelta

Status:

Definitief ontwerp

Getekend:

ONIX

Schaal:

1:100

Papierformaat:

A2

Datum:

10-03-2026

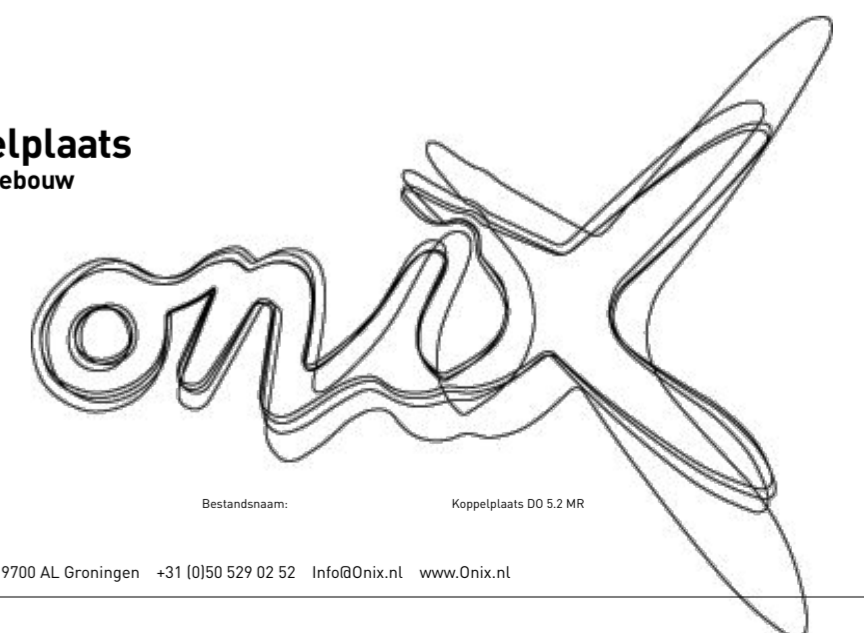
Datum gewijzigd:

a. d.
 b. e.
 c. f.

Bestandsnaam:

Koppelplaats DO 5.2 MR

Onix NL Overkruid 8, 9738 AK Groningen Postbus 474 9700 AL Groningen +31 10150 529 02 52 Info@Onix.nl www.Onix.nl



Over Antea Group

Antea Group is het thuis van 1800 trotse ingenieurs en adviseurs. Samen bouwen wij elke dag aan een veilige, gezonde en toekomstbestendige leefomgeving. Je vindt bij ons de allerbeste vakspecialisten van Nederland, maar ook innovatieve oplossingen op het gebied van data, sensing en IT. Hiermee dragen wij bij aan de ontwikkeling van infra, woonwijken of waterwerken. Maar ook aan vraagstukken rondom klimaatadaptatie, energietransitie en de vervangingsopgave. Van onderzoek tot ontwerp, van realisatie tot beheer: voor elke opgave brengen wij de juiste kennis aan tafel. Wij denken kritisch mee en altijd vanuit de mindset om samen voor het beste resultaat te gaan. Op deze manier anticiperen wij op de vragen van vandaag en de oplossingen voor morgen. Al 70 jaar.

Contactgegevens

Rivium Westlaan 72
2909 LD Capelle aan den IJssel
Postbus 8590
3009 AN Rotterdam

Copyright ©

Niets uit deze uitgave mag worden verveelvoudigd en/of openbaar worden gemaakt door middel van druk, fotokopie, elektronisch of op welke wijze dan ook, zonder schriftelijke toestemming van de auteurs.

De informatie die in dit rapport is opgenomen is uitsluitend bestemd voor geadresseerde(n) en kan persoonlijke of vertrouwelijke informatie bevatten. Gebruik van deze informatie, door anderen dan de geadresseerde(n) en gebruik door hen die niet gerechtigd zijn van deze informatie kennis te nemen, is niet toegestaan. De informatie is uitsluitend bestemd om te worden gebruikt door de geadresseerde, voor het doel waarvoor dit rapport is vervaardigd. Indien u niet de geadresseerde bent of niet gerechtigd bent tot kennisneming, is openbaarmaking, vermenigvuldiging, verspreiding en/of verstrekking van deze informatie aan derden niet toegestaan, tenzij na schriftelijke toestemming door Antea Group en wordt u verzocht de gegevens te verwijderen en direct een melding te maken bij security@anteagroup.nl. Derden, zij die niet geadresseerd zijn, kunnen geen rechten aan dit rapport ontleen, tenzij na schriftelijke toestemming door Antea Group.



www.anteagroup.nl