
AANSLUITKIT APPLICATIE INRICHTING
MINISTERIE VAN JUSTITIE EN VEILIGHEID
EBS
– Punchout verbinding met leverancier

Auteurs:

Datum aanmaak: 01-03-2012

Laatst bijgewerkt: 24-08-2021

Versie: 1.7

Documentatie controle

Veranderingen

Datum	Auteur	Versie	Referentie
		1.0	
		1.1	Diverse aanpassingen
		1.2	
		1.3	Tekstuele aanpassingen
		1.4	Document herzien en type OCI koppeling toegevoegd
		1.5	Toevoeging gebruik van BTW velden in documenten. Update enkele teksten.
		1.6	Aanpassing van het hoofdstuk Inleiding
		1.7	Aanpassing TLS versies

Inhoud

Documentatie controle	ii
Inleiding.....	4
Doel	4
Overzicht Punch-out proces	5
Definities.....	6
Uitgangspunten.....	6
Instellingen eBS	8
Instellingen leverancier	9
Protocol en gebruikte documenten.....	10
Oracle XML	11
LoginRequest	11
LoginResponse	14
ShoppingCart.....	15
Documenten cXML.....	18
PunchoutSetupRequest	18
PunchoutOutSetupResponse	19
PunchoutOutOrderMessage.....	20
Documenten OCI.....	23

Inleiding

Het financiële informatiesysteem Leonardo van het Ministerie van Justitie en Veiligheid, is gebaseerd op het ERP-pakket van Oracle, te weten E-Business Suite (afkorting: eBS). Vanuit dit systeem kunnen gebruikers bestellingen aanmaken via een punch-out catalogus

Een punch-out verbinding biedt de mogelijkheid aan een JenV aanvrager van goederen en/of diensten om in eBS op een link te klikken die leidt naar de leveranciers webshop, waar deze kan zoeken naar artikelen binnen deze webshop. De geselecteerde items kunnen vervolgens in de winkelwagen van de aanvrager in eBS worden geplaatst.

De communicatie tussen JenV en de leverancier kan plaatsvinden via de volgende drie protocollen:

- Oracle XML
- cXML
- OCI (gebruikt door SAP)

JenV geeft de voorkeur aan het Oracle XML formaat omdat dit het standaard Oracle eBS protocol is waar ook flexibiliteit mogelijk is in het toevoegen van maatwerkvelden (bv. de BTW codering van een artikel)

Het document is verdeeld in de volgende hoofdstukken:

- **Overzicht punchout proces:**
Beschrijft het proces van een punch-out verbinding, de definities en de uitgangspunten.
- **Definities en uitgangspunten**
- **Instellingen eBS:**
Beschrijft de setup die moet worden uitgevoerd in het systeem van JenV (eBS).
- **Instellingen leverancier:**
Beschrijft de benodigde infrastructuur voor de leverancier om de punchout verbinding met eBS mogelijk te maken.
- **Protocol (communicatiemethode) en gebruikte documenten:**
Beschrijft per protocol hoe de berichten er uit moeten zien en waaraan ze moeten voldoen.
 - XML documenten
 - cXML documenten
 - OCI documenten

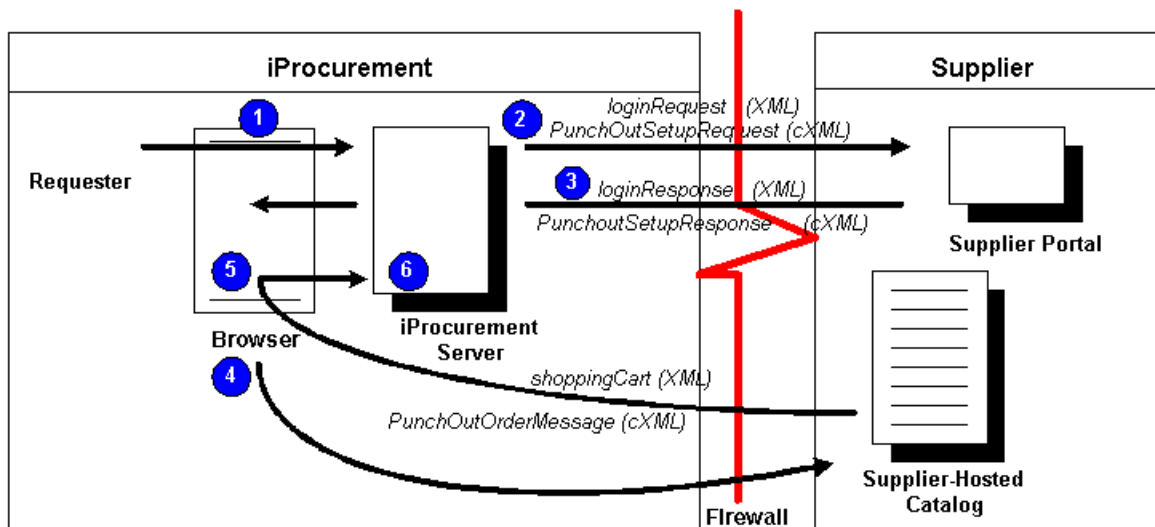
Doel

Dit document is de aansluitkit voor de leverancier. Het document:

1. Geeft de leverancier een overzicht van het standaard Oracle punch-out proces;
2. De benodigdheden voor de leverancier om een punchout verbinding met JenV mogelijk te maken;
3. Beschrijft hoe de verschillende berichten, die heen er weer verstuurd worden, er uit zien en waaraan ze moeten voldoen.

Overzicht Punch-out proces

Onderstaand schema geeft een overzicht van het punch-out proces tussen eBS en de leverancier. iProcurement is de module van eBS waarin de bestelaanvraag wordt vastgelegd.



Figuur 1: Punch out vanuit Iprocurement (onderdeel van eBS) direct naar de door de leverancier gehoste webshop (Bron: Punch-out and Transparent Punch-out Guide for Oracle iProcurement and Oracle Exchange Release 11i A92190-03 pagina A-4)

Stappen:

1. De gebruiker meldt aan in Oracle iProcurement en opent de webshop van de leverancier vanuit iProcurement.
2. De browser maakt een connectie met de iprocurement server. Als er een beveiligde verbinding wordt gemaakt roept de Oracle iProcurement server de Oracle secure socket layer (SSL) application programmable interface (API) aan. De API vraagt de Certification Authority (CA) digitaal certificaat op de leveranciers site aan en vergelijkt deze met het certificaat opgeslagen in Oracle iProcurement.
 - a. Nadat de verbinding is gemaakt genereert Oracle iProcurement een inlog cXML of een XML bericht met een basis set aan gebruikers details en een terugkeer URL voor de Oracle iProcurement instance. (*loginRequest (XML)*, *PunchOutSetupRequest (cXML)*). Voor een OCI verbinding wordt het Oracle XML bericht geconverteerd naar het OCI formaat.
 - b. Oracle iProcurement verstuurd dit document naar de leverancierssite in een http aanvraag gebruikmakende van het POST format.
3. De leverancier ontvangt het inlogbericht en controleert de gebruiker. Vervolgens genereert de leverancier een inlog antwoord bericht in XML of cXML waarin hij de login van de aanvrager accepteert. Dit bericht moet verstuurd worden in een http response. (*loginResponse (XML)*, *PunchoutSetupResponse(cXML)*). Voor een OCI verbinding is deze stap niet nodig en wordt de URL door eBS opgebouwd (stap 2a).
4. Nadat er een veilige verbinding is gelegd, kan de aanvrager items zoeken en toevoegen aan het winkelwagentje op de leveranciers webshop.
5. Als de gebruiker klaar is met winkelen, moet de leveranciersite het winkelwagentje met alle items terug sturen naar Oracle iProcurement via de browser van de aanvrager. De browser maakt gebruik van een http aanvraag gebruikmakende van het POST format actie om de items naar Oracle iProcurement te versturen, waarbij de POST gebruik maakt van de terugkeer URL uit het inlog bestand. De variabele voor de POST actie is oracleCart. De leverancier moet de winkelwagen gegevens versturen in een XML, cXML of OCI bestand.

(*shoppingCart (XML), PunchOutOrderMessage(cXML)*). Het OCI bestand wordt geconverteerd naar Oracle XML om zo verwerkt te worden in eBS.

6. Oracle iProcurement koppelt de leveranciers gegevens met de gegevens van JenV. Dit gebeurt met de eenheid en inkoopcategorie. Als alles correct is voegt Oracle iProcurement de items toe aan de bestelaanvraag. Daarna doorloopt de bestelaanvraag het normale proces in eBS.

Definities

EDI

Electronic data interchange (EDI) is een gestructureerde manier om data elektronisch, tussen organisaties, te versturen.

EDI nummer

Het EDI nummer is het nummer waarmee de leverancier zich kan indentificeren bij de kopende partij (Ministerie van Justitie en Veiligheid).

SSL verbinding

Secure Sockets Layer (SSL) Dit protocol levert door middel van cryptografie zowel authenticatie als een beveiligde verbinding met het Internet.

Proxy server

Een proxyserver is een machine die er voor zorgt dat je via een netwerk toegang kan krijgen tot het internet. Binnen een bedrijfsnetwerk heb je nooit direct toegang tot het internet, dit gaat altijd via een proxy.

XML

Extensible Markup Language (XML) is een standaard van het World Wide Web Consortium voor de syntaxis van formele markuptalen waarmee men gestructureerde gegevens kan weergeven in de vorm van platte tekst. Deze representatie is zowel machineleesbaar als leesbaar voor de mens. Het XML-formaat wordt gebruikt om gegevens op te slaan (zoals in het OpenDocument-formaat) en om gegevens over het internet te versturen (zoals in AJAX). (bron: http://nl.wikipedia.org/wiki/Extensible_Markup_Language)

XSLT

XSLT of XSL Transform, voluit Extensible Stylesheet Language Transformations is een standaard voor het omzetten van de informatie in een XML-document naar een ander formaat, of een anders gestructureerd XML-document. Veelgebruikte toepassingen zijn omzettingen naar XHTML, WML en PDF. Het maakt samen met XSL-FO (oftewel XSLFO, oftewel XSLF) deel uit van de XSL-specificaties. (bron: http://nl.wikipedia.org/wiki/Extensible_Stylesheet_Language_Transformations)

Uitgangspunten

- Er wordt gebruik gemaakt van het standaard eBS model: Punch out vanuit Iproc direct naar de door de leverancier gehoste webshop (zie figuur 1). Vanuit iProcurement kan de gebruiker een uitstap maken naar de webshop van de leverancier maken via de iProcurement server.
- De informatie die de leverancier via een cXML/XML/OCI-file verstuurd aan eBS moet ontvangen en verwerkt kunnen worden.
- De leverancier geeft aan het Ministerie van Justitie en Veiligheid toegang tot zijn webshop.
- De leverancier kan het cXML/XML/OCI bericht dat is verstuurd door Ministerie van Justitie en Veiligheid ontvangen en verwerken.

- De communicatie tussen Ministerie van Justitie en Veiligheid en de leverancier vindt geheel plaats via de browser.
- Voor het versturen en verwerken van de cXML/XML/OCI files maakt de browser gebruik van het POST format.
- Er zijn geen beveiligingstechnische of infrastructurele belemmeringen om bestandsuitwisseling te realiseren.
- De verstuurde en ontvangen XML/cXML bestanden hebben het formaat zoals door Oracle is beschreven voor het model "Punchout vanuit Iprocurement direct naar een door de leverancier gehoste webshop". Dit is model 2a (XML) of 2b (cXML) van de Oracle punchout guide for suppliers, pagina 1-4. Dit document is hier te vinden: http://docs.oracle.com/cd/B25516_18/current/acrobat/icx115punchsup.pdf. Het formaat van de bestanden wordt specifiek in dit document toegelicht.
- De OCI bestanden hebben het formaat zoals in dit document wordt beschreven.
- Alleen de inkoopcategorie en de besteleenheid verstuurd door de leverancier worden gemapped met waardes in eBS.
- De XML encoding is UTF-8.
- Er kan alleen worden gecommuniceerd tussen iProcurement en het systeem van de leverancier via het beveiligde protocol TLS 1.2 en hogere versies.
- Wanneer het beveiligingscertificaat wordt vervangen door de leverancier, wil Ministerie van Justitie en Veiligheid dit minimaal 4 weken voor de implementatie weten zodat het certificaat ook voor deze implementatie kan worden geïnstalleerd in EBS.

Instellingen eBS

De setup die in eBS gedaan wordt is niet direct van belang voor de leverancier, maar JenV heeft wel gegevens nodig van de leverancier om de setup succesvol te kunnen uitvoeren. Afhankelijk of er voor XML, cXML of OCI wordt gekozen zijn er twee documenten beschikbaar:



Aanleverkit punchout
XML Leverancier.xlsx



Aanleverkit punchout
cXML Leverancier.xlsx



Aanleverkit
punchout OCI lever:

In deze documenten moeten de gegevens ingevuld worden waarmee eBS verbinding kan maken met de leverancier.

Tab 1: koppeling tussen eBS en catalogus

Hierin staan alle gegevens die nodig zijn om vanuit eBS de verbinding te kunnen maken met de leverancier, zoals de URL en het wachtwoord.

Tab 2: Artikelcategorieën

Hierin staan de categorieën die de leverancier hanteert voor zijn artikelen. Dit zijn numerieke of alfanumerieke waarden die de leverancier meestuurt in het (c)XML/OCI bericht wat zij naar eBS verzenden. Deze waarden worden in eBS gekoppeld aan een inkoopcategorie omschrijving (alfanumeriek). Als de leverancier bijvoorbeeld '10161901' als categorie meestuurt wordt dit in eBS omgezet naar inkoopcategorie 'Kantoorartikelen'. Voor een goede overdracht is het nodig dat deze koppeling wordt gemaakt. JenV bepaald zelf welke eBS categorie wordt gekoppeld aan de categorie van de leverancier.

Tab 3: Eenheden

De UOM (Unit of Measure, maateenheid) wordt ook vanuit de leverancier meegestuurd in het (c)Xml/OCI bericht. Net als bij onderdeel 2 moet dit worden omgezet naar een waarde die in eBS gehanteerd wordt. Bijvoorbeeld: de leverancier stuurt als UOM 'EA' wat in eBS wordt omgezet naar 'Stuks'.

Instellingen leverancier

1. Installeren van een XML parser. Alle XML documenten die de leverancier ontvangt moeten gedecodeerd worden door een XML parsertool.
2. Creëer een URL op de webshop om inkomende documenten te accepteren;
3. Verwerken van het inkomende (c)XML/OCI bericht. Met behulp van de informatie uit het bericht moet de juiste toegangsniveau worden vastgesteld (*loginRequest (XML), PunchOutSetupRequest (cXML), OCI*
4. Als reactie op stap 3 moet het (c)XML bericht terug gestuurd worden (*loginResponse (XML), PunchoutSetupResponse(cXML)*). *Geldt niet voor OCI.*
5. De leverancier moet het mogelijk maken dat, nadat de gebruiker klaar is met winkelen, terug wordt gebracht naar eBS d.m.v. een knop in de webshop.
6. Nadat de gebruiker op deze knop heeft geklikt, moet de webshop een (c)XML bericht naar eBS terugsturen via de browser van de gebruiker. In dit bericht moet alle detail informatie zijn opgenomen van de items die zijn geselecteerd door de gebruiker (*shoppingCart (XML), PunchOutOrderMessage(cXML)*);

Protocol en gebruikte documenten

In dit hoofdstuk wordt per type verbinding (Oracle XML, cXML, OCI) beschreven welke documenten met welke inhoud wordt gebruikt voor de uitwisseling van gegevens.

De volledige documentatie hiervan is hier te vinden:

Oracle xML en cXML: http://docs.oracle.com/cd/B25516_18/current/acrobat/icx115punchsup.pdf

cXML: <http://www.cxml.org/>

OCI:



SAP OCI v5.0.pdf

Oracle XML

LoginRequest

```
<?xml version = '1.0' encoding = 'UTF-8'?>
  <request>
    <header version="1.0">
      <login>
        <username/>
        <password>welcome</password>
      </login>
      <action>shopping</action>
      <language>EN</language>
      <searchLanguage/>
      <userArea>
        <operatingUnit>204</operatingUnit>
        <shipTo>V1 - New York City</shipTo>
        <deliverTo>V1 - New York City</deliverTo>
      </userArea>
    </header>
    <body>
      <loginInfo>
        <exchangeInfo>
          <exchangeName>Buyer Corp.</exchangeName>
        </exchangeInfo>
        <userInfo>
          <userName>Stock, Pat</userName>
          <userContactInfo>
            <userPhone/>
            <userEmail>pat.stock@vision.com</userEmail>
          </userContactInfo>
          <appUserName>OPERATIONS</appUserName>
          <userCompany>
            <companyName>Buyer Corp.</companyName>
            <companyDUNS>144709193</companyDUNS>
            <contactName/>
            <contactPhone/>
          </userCompany>
        </userInfo>
        <returnURL>http://qapache.us.oracle.com:4751/oa_
servlets/oracle.apps.icx.punchout.ui.PunchoutCallbackServlet</returnURL>
      </loginInfo>
      <partySiteId/>
      <searchKeywords/>
      <icxSessionCallBackURL/>
    </body>
  </request>
```

Field Descriptions

The fields in the loginRequest document are described below. Note that for the LoginRequest fields data is not between CDATA brackets (like it is in the LoginResponse and ShoppingCart XML's).

- **<username>** Required in loginRequest to Oracle Exchange. Oracle Exchange proxy user name assigned to the Oracle iProcurement requester. This field is used only in a loginRequest sent to Oracle Exchange (niet van toepassing bij directe communicatie met de leverancier).
- **<password>** Required. In a loginRequest to Oracle Exchange, this is the Oracle Exchange proxy user password assigned to the Oracle iProcurement requester. In a loginRequest to the supplier, this is the password validated by the supplier site and used by all buyers in the accessing application. The supplier provided this password to the Oracle iProcurement administrator, who set up access to the punchout, or entered this password when defining the punchout on Oracle Exchange.
- **<action>** Required. The value is *shopping*, except when downloading a punchout from Oracle Exchange. When downloading a punchout from Oracle Exchange, the action is *suppSync*. For Model 5: Punchout from Oracle iProcurement to Supplier-Hosted Catalog via Oracle Exchange (cXML), the value is *shopping* for the initial login request and *mapping* for the conversion of the cXML cart to XML. (When Oracle iProcurement sends the cart back to Oracle Exchange for conversion, it does so via the loginRequest.)
- **<language>** Required. In a loginRequest to Oracle Exchange, this is the requester's session language in Oracle iProcurement, using the Oracle Applications language code. In a loginRequest to the supplier, this is the requester's session language in Oracle iProcurement or Oracle Exchange (wherever the punchout is initiated), using the International Standards Organization (ISO) language code. The session language is the language in which the application is displayed. (From Oracle iProcurement, the session language can be changed by using the following navigation from the logon page, if the requester's logon responsibility includes access to this function: Preferences > Change Session Language. From Oracle Exchange, the session language can be changed by selecting a language on the **Home** page or the **Edit Personal Information** page in My Profile.)
- **<searchLanguage>** Optional. In a loginRequest to Oracle Exchange, this is the requester's search language in Oracle iProcurement, using the Oracle Applications language code. In a loginRequest to the supplier, this is the requester's search language in Oracle iProcurement or Oracle Exchange (wherever the punchout is initiated), using the ISO language code. The search language can be chosen by clicking the "Change Catalog Language" link on the **Shop** home page. (For example, if the session language is English, but catalog items exist only in German, the requester can choose German as the search language.) This field is present only if the requester or buyer performed a search before accessing the punchout.
- **<operatingUnit>** Optional. Unique identifier for the Oracle iProcurement requester's operating unit. This information is passed on to the supplier in Model 2a: Punchout from Oracle iProcurement to Supplier-Hosted Catalog (XML) only.
- **<shipTo>** Optional. Deliver-to location name for the Oracle iProcurement requester. This information is passed on to the supplier in Model 2a: Punchout from Oracle iProcurement to Supplier-Hosted Catalog (XML) only.
- **<deliverTo>** Optional. Deliver-to location name for the Oracle iProcurement requester. This information is passed on to the supplier in Model 2a: Punchout from Oracle iProcurement to Supplier-Hosted Catalog (XML) only.
- **<fullName>** Optional extended data *. Full name of the Oracle iProcurement requester as given in Oracle Applications.
- **<title>** Optional extended data *. Title of the Oracle iProcurement requester as given in Oracle Applications.
- **<manager>** Optional extended data *. Name of the requester's manager as given in Oracle Applications.
- **<managerEmail>** Optional extended data *. Requester's manager's e-mail address as given in Oracle Applications.
- **<location>** Optional extended data *. Deliver-to location name for the Oracle iProcurement requester.
- **<language>** Optional extended data * Oracle Applications language code.
- **<currency>** Optional extended data *. Requester's company's functional currency.
- **<dateFormat>** Optional extended data *. Requester's date format from the requester's preferences.
- **<exchangeName>** Required. In a punchout from Oracle iProcurement, this is the company name that is trying to log in to the supplier site and that was entered in the Company Name field while defining the punchout. In a punchout from Oracle Exchange, this is the name of the Exchange.
- **<userName>** Required. For a punchout initiated from Oracle iProcurement, this is the full name of the requester (for example, Green, Mr. Terry). For a punchout initiated from Oracle Exchange, this is the full name of the Exchange buyer.

- **<userPhone>** Optional. Oracle iProcurement requester's phone number. This field is present only if a Phone number is available. For a punchout initiated from Oracle Exchange, this is the Exchange buyer's phone number.
- **<userEmail>** Optional. Oracle iProcurement requester's e-mail address. For a punchout initiated from Oracle Exchange, this is the Exchange buyer's e-mail address.
- **<appUserName>** Required. Oracle Applications user login name for the Oracle iProcurement requester (for example, TGREEN). For a punchout initiated from Oracle Exchange, this is the Exchange buyer's user name.
- **<companyName>** Optional. In a punchout from Oracle iProcurement, this is the company name that is trying to log in to the supplier site and that was entered in the Company Name field while defining the punchout. In a punchout from Oracle Exchange, this is the company name on the Exchange.
- **<companyDUNS>** Optional. The buying company's identifier entered in the Company ID field when defining the punchout in Oracle iProcurement. In a punchout initiated from Oracle Exchange, this field contains the DUNS number entered during registration, if any.
- **<contactName>** Optional. In a loginRequest to Oracle Exchange, this field is not used. In a loginRequest from Oracle Exchange to a supplier, this is the Exchange Company Administrator's name. This field is not used for Model 2a: Punchout from Oracle iProcurement to Supplier-Hosted Catalog (XML).
- **<contactPhone>** Optional. In a loginRequest to Oracle Exchange, this field is not used. In a loginRequest from Oracle Exchange to a supplier, this is the Exchange Company Administrator's phone number. This field is not used for Model 2a: Punchout from Oracle iProcurement to Supplier-Hosted Catalog (XML).
- **<returnURL>** Required. In a loginRequest to Oracle Exchange, this is the URL in Oracle iProcurement to which Oracle Exchange will ask the browser to post the shopping cart. In a loginRequest to the supplier, this is the URL in Oracle iProcurement or Oracle Exchange to which the supplier site will ask the browser to post the shopping cart.
- **<partySiteId>** Optional. Exchange Trading Partner ID of the supplier being punched out to, used only for a punchout via Oracle Exchange.
- **<searchKeywords>** Optional. If the Oracle iProcurement requester or Oracle Exchange buyer searched for a particular set of key words prior to the punchout, these keywords are included here. This field is present only if the requester performed a search before accessing the the punchout. In a loginRequest to Oracle Exchange, if the requester already conducted a search with keywords in Oracle iProcurement and clicked the punchout link on the **Search Results** page, Oracle Exchange re-executes the search with those keywords and presents its **Search Results** page.

LoginResponse

Oracle Exchange or the supplier sends the loginResponse document in response to the punchout request in all models.

Below are example loginResponse documents:

Successful Connection

The following example loginResponse document shows a successful connection:

```
<?xml version = '1.0' encoding = 'UTF-8'?>
<response>
  <header version="1.0">
    <return returnCode="S"/>
  </header>
  <body>
    <loginURL>
      <![CDATA[http://exchange.oracle.com/orders/LinkinCallback.jsp?sessionKey=84vw2wn
uq1.ml0Tah9NrKSIrlaIpR9vmQLz/AbJphDGpQbvp6vJqReUbxPaK--1733&action=shopping&lan
guage=US&searchKeywords=]]>
    </loginURL>
  </body>
</response>
```

Unsuccessful Connection

The following example loginResponse document shows that an error, such as an invalid password, occurred during the connection:

```
<?xml version = '1.0' encoding = 'UTF-8'?>
<response>
  <header version="1.0">
    <return returnCode="A">
      <returnMessage>
        <![CDATA[Authentication Failure]]>
      </returnMessage>
    </return>
  </header>
  <body>
    <loginURL/>
  </body>
</response>
```

Field Descriptions

The fields in the loginResponse document are described below:

- **<returnMessage>** Optional. Failure message, such as "Password Incorrect."
- **<return returnCode="">** Required. Valid values include S for *success*, A for *authentication error* (such as invalid password), E for *error*, U for *unexpected*, and W for *warning*.
- **<loginURL>** Required if the connection was successful. URL to which the buyer is directed for shopping. As part of the validation process, a session should have been created that will be used to identify the buyer, and this session should be incorporated into this URL as shown in the successful example above.

ShoppingCart

The shoppingCart XML document returns the shopping cart information to Oracle iProcurement or Oracle Exchange in all models. The following is an example shoppingCart document that is sent to Oracle iProcurement from Oracle Exchange:

```
<?xml version = '1.0' encoding = 'UTF-8'?>
<response>
  <header version="1.0">
    <return returnCode="S"/>
  </header>
  <body>
    <OrderLinesDataElements>
      <catalogTradingPartner>
        <![CDATA[OracleExchange]]>
      </catalogTradingPartner>
      <orderLine>
        <contract>
          <buyerContract>
            <contractNumber>
              <![CDATA[2345]]>
            </contractNumber>
          </buyerContract>
        </contract>
        <item lineType="GOODS" quantity="3.0">
          <itemNumber>
            <supplierItemNumber>
              <itemID>
                <![CDATA[P456]]>
              </itemID>
            </supplierItemNumber>
          </itemNumber>
          <itemDescription>
            <![CDATA[Red Pencil]]>
          </itemDescription>
          <unitOfMeasure>
            <supplierUnitOfMeasure>
              <supplierUOMType>
                <![CDATA[DZ]]>
              </supplierUOMType>
              <supplierUOMQuantity>
                <![CDATA[]]>
              </supplierUOMQuantity>
            </supplierUnitOfMeasure>
          </unitOfMeasure>
        </item>
        <category>
          <categoryCode>
            categoryCodeIdentifier="SUPPLIER">
              <![CDATA[BC Personal Digital
                Assistants (PDA's) or Pen-Based
                Computers]]>
            </categoryCode>
          </category>
        <price>
          <currency>
            <![CDATA[USD]]>
          </currency>
          <unitPrice>
```

```

        <![CDATA[9.99]]>
      </unitPrice>
    </price>
  <supplier>
    <supplierTradingPartnerCode>
      <![CDATA[105676]]>
    </supplierTradingPartnerCode>
    <supplierName>
      <![CDATA[Supplier Corp.]]>
    </supplierName>
  </supplier>
</orderLine>
</OrderLinesDataElements>
</body>
</response>

```

Field Descriptions

The fields in the shoppingCart document are described below.

- **<return returnCode="">** Required. Valid values include S for *success*, A for *authentication* error (such as invalid password), E for *error*, U for *unexpected*, and W for *warning*.
- **<catalogTradingPartner>** Not required.
- **<OrderLine>** The beginning of the item section. Every shopping cart item begins and ends with this field.
- **<contract>** Optional. Beginning of the contract section, which contains the <contractNumber>, <buyerContractLineNumber>, and <catalogType> fields. The <contract> field can contain an optional attribute, contractNumberIdentifier, with any of the following values: KNOWN, UNKNOWN, INFORMATIONAL, or NONE.
- **<contractNumber>** Optional. Supplier or buyer contract number, depending on the parent field. This field is contained in the <contract> section. If this contract number matches an approved, effective contract purchase agreement number in Oracle Purchasing, the purchase order that ultimately gets created for the item will get created against that contract. To map the contract number to a contract purchase agreement in Oracle Purchasing, the parent field must be <buyerContract>. See [Contract Numbers](#) on page 2-88 for a full description of the flow.
- **<buyerContractLineNumber>** Optional. Not used.
- **<catalogType>** Optional. Indicator of whether the item comes from a contract catalog or non-contract catalog. If a buyer contractNumber is included, this field should be CONTRACTED or omitted. (If this field is not CONTRACTED or omitted, the contractNumber is ignored.) Oracle Exchange omits this field.
- **<item lineType="GOODS" quantity = "1.0">** Required. The <item> field contains the following attributes:
 - lineType. Possible values are GOODS, SERVICES_AMOUNT, or SERVICES_QUANTITY. GOODS is the default when nothing is specified.
 - quantity. Number of items ordered. The default is 1. Decimals are allowed.
- **<itemID>** Required. Supplier, buyer, or manufacturer item number, depending on the parent field. If this item is a configured item, the supplier may wish to use this field to provide a unique reference to the configuration that the buyer has selected. This allows the supplier to identify the exact configuration that was originally selected.
- **<supplierReferenceNumber>** Optional. Reference number provided by the supplier for this item or order, contained in the <supplierItemNumber> field.
- **<manufacturerName>** Optional. Name of the manufacturer for this item. This name populates the manufacturer Name in Oracle iProcurement.
- **<buyerItemRevision>** Optional. Item revision number, contained in the <buyerItemNumber> field.
- **<itemDescription>** Required. Supplier's description of this product. This description populates the Item Description in the Oracle iProcurement shopping cart and requisition. If the item is a configured item, the supplier may wish to use this field to provide a reference to the configuration or configuration components. This allows the supplier to identify the exact configuration that the buyer selected.
- **<buyerUnitOfMeasure>** Optional. Buyer's unit of measure code.

- **<supplierUOMType>** Required. Supplier's unit of measure code. This code is used by the UOM mapping set up in Oracle e-Commerce Gateway.
- **<supplierUOMQuantity>** Optional. Supplier's quantity in the specified unit of measure. For example, a Box of 12 would indicate Box for the <supplierUOMType> and 12 for the <supplierUOMQuantity>. The <supplierUOMQuantity> is used by the UOM mapping set up in Oracle e-Commerce Gateway.
- **<hazardClass>** Optional. Hazard class name for the item, if provided by the supplier.
- **<category categoryCodeIdentifier="SPSC">** Required. Category used to classify the item. Valid attribute code values are SPSC, SUPPLIER, or BUYER. If a code is not specified, SPSC is assumed.
- **<categoryCode>** Required. Category code value. This code is used by the ITEM_CATEGORY (category) mapping set up in Oracle e-Commerce Gateway.
- **<currency>** Required. Currency in which the price is specified.
- **<unitPrice>** Required. The price per unit of the item.
- **<supplierDUNS>** Conditionally Required. Supplier's DUNS number, used to retrieve the supplier name and supplier site information in Oracle iProcurement. Either a <supplierDUNS> or <supplierTradingPartnerCode> must be provided.
- **<supplierTradingPartnerCode>** Conditionally Required. Either a <supplierDUNS> or <supplierTradingPartnerCode> must be provided. The <supplierTradingPartnerCode> is used if the supplier does not have a DUNS number, and this field should be populated with a unique alphanumeric code that the buyer uses to identify the internal supplier code in Oracle Applications, for mapping.
- **<supplierName>** Required. Supplier's company name. In a punchout from Oracle iProcurement, this supplier name is used by the Key 1 field in Oracle e-Commerce Gateway for category and UOM mapping if no <catalogTradingPartner> is given. This supplier name is also mapped to the VENDOR_NAME value in Oracle e-Commerce Gateway if the EDI Location field does not match the <supplierDUNS> or <supplierTradingPartnerCode>.
- **<supplierSite>** Optional. Supplier site name. This supplier site is mapped to the VENDOR_SITE External 2 value in Oracle e-Commerce Gateway if the EDI Location field does not match the <supplierDUNS> or <supplierTradingPartnerCode>.
- **<contactName>** Optional. Contact name for the supplier.
- **<contactPhone>** Optional. Supplier contact's phone number.
- **<attribute1>...<attribute15>** Optional. Up to 15 additional attributes can be included with each item in the shopping cart. These attributes travel with the requisition.
- Wanneer gebruik wordt gemaakt van een BTW codering anders dan BTW HOOG, moet attribute3 worden gevuld met de BTW codering. Dit kunnen de volgende waarden zijn BTW LAAG, BTW NUL, BTW NVT.

Documenten cXML

PunchoutSetupRequest

The following is an example PunchOutSetupRequest document sent from Oracle iProcurement to the supplier directly:

```
<?xml version = '1.0' encoding = 'UTF-8'?>
<cXML version="1.1.007" xml:lang="en-US" payloadID="Sun Jan 12 00:13:01 PST
2003" timestamp="Sun Jan 12 00:13:01 PST 2003">
  <Header>
    <From>
      <Credential domain="DUNS">
        <Identity>123456789</Identity>
      </Credential>
    </From>
    <To>
      <Credential domain="DUNS">
        <Identity>987654321</Identity>
      </Credential>
    </To>
    <Sender>
      <Credential domain="DUNS">
        <Identity>123456789</Identity>
        <SharedSecret>welcome</SharedSecret>
      </Credential>
      <UserAgent>Oracle iProcurement</UserAgent>
    </Sender>
  </Header>
  <Request>
    <PunchOutSetupRequest operation="create">
      <BuyerCookie>12345678</BuyerCookie>
      <Extrinsic name="User">OPERATIONS</Extrinsic>
      <BrowserFormPost>
        <URL>http://qapache.us.oracle.com:4751/oa_
servlets/oracle.apps.icx.punchout.ui.PunchoutCallbackServlet</URL>
      </BrowserFormPost>
      <Contact>
        <Name xml:lang="en-US">Stock, Pat</Name>
        <Email>pat.stock@vision.com</Email>
      </Contact>
      <SupplierSetup>
        <URL>http://abc.com/Gateway/Company/Login.jsp</URL>
      </SupplierSetup>
    </PunchOutSetupRequest>
  </Request>
</cXML>
```

Field Descriptions

The following describes some of the fields in the PunchOutSetupRequest document. For complete information, see the *cXML User's Guide* available at <http://www.cxml.org/>:

- **<From> <Credential>** Required. Identifier for the buying organization. The domain attribute will be what was entered in the Domain field while defining the punchout. The identity element is what

was entered in the Identity field while defining the punchout. In a punchout from Oracle Exchange, the domain attribute will be either of the following:

- DUNS. If the company has a DUNS number on Oracle Exchange, the identity element will have the DUNS number.
- **<To> <Credential>** Required. Identifier for the supplier organization. The domain attribute will be either of the:
 - DUNS. DUNS is the Supplier ID on the punchout setup page, if entered.
 - NAME. If there is no DUNS number, the NAME is the Supplier Name on the punchout setup page. The identity field is used by the Key 1 field in Oracle eCommerce Gateway for UOM and category mapping.
- **<Sender> <Credential>** Required. In a punchout from Oracle iProcurement, the <Sender><Credential> values are the same as the <From><Credential> values. The shared secret field gives the password validated by the supplier site.
- **<Sender> <UserAgent>** Required. Name of the Exchange, such as Oracle iProcurement
- **<Extrinsic name="User">** Required. User login .
- **<BrowserFormPost> <URL>** Required. URL where the browser posts the shopping cart cXML document after the supplier sends the shopping cart to the browser.
- **<Contact>** Optional. The buyer name and e-mail fields within the contact element are passed to the supplier.
- **<StartPage><URL>** field, which is required, is the URL to which the buyer will be directed in the supplier's Web catalog. As part of the validation process, a session should have been created that will be used to identify the user, and this session should be incorporated into this URL.



PunchoutOutSetupResponse

Below are example PunchOutSetupResponse documents:

Successful Connection

The following example document shows a successful connection:

```
<?xml version="1.0" encoding="UTF-8"?><!DOCTYPE cXML SYSTEM
"http://xml.cxml.org/schemas/cXML/1.1.010/cXML.dtd"><cXML version="1.1.007"
xml:lang="en-US" payloadID="200303450803006749@b2b.euro.com"
timestamp="2003-01-12T08:03:00">
<Response>
  <Status code="200" text="OK"/>
  <PunchOutSetupResponse>
    <StartPage>
<URL>https://abc.com/Gateway/Company/Login.jsp?SessionID=69F49ED9-9BE9-43AE-AD6B
-4F9E54FF7996</URL>
    </StartPage>
  </PunchOutSetupResponse>
</Response>
</cXML>
```

Unsuccessful Connection

The following example document shows that an error, such as an invalid password, occurred during the connection; the status code is a cXML status code:

```
<?xml version="1.0" encoding="UTF-8"?><!DOCTYPE cXML SYSTEM
"http://xml.cxml.org/schemas/cXML/1.1.010/cXML.dtd"><cXML version="1.1.007"
xml:lang="en-US" payloadID="200303450813247015@b2b.euro.com"
timestamp="2003-01-12T08:13:24">
  <Response>
    <Status code="401" text=""/>
  </Response>
</cXML>
```

Field description

The following describes some of the fields in the PunchOutSetupRequest document. For complete information, see the *cXML User's Guide* available at <http://www.cxml.org/>.



PunchoutOrderMessage

The PunchOutOrderMessage document returns the shopping cart information to the buyer. The following is an example PunchOutOrderMessage document:

```
<?xml version="1.0" encoding="UTF-8"?>
<cXML payloadID="20030345080932789@euro.com" timestamp="2003-01-12%2008:09:32">
<Header>
  <From>
    <Credential domain="DUNS">
      <Identity>987654321</Identity>
    </Credential>
  </From>
  <To>
    <Credential domain="DUNS">
      <Identity>123456789</Identity>
    </Credential>
  </To>
  <Sender>
    <Credential domain="DUNS">
      <Identity>987654321</Identity>
    </Credential>
  </Sender>
</Header>
<Message>
<PunchOutOrderMessage>
  <BuyerCookie>12345678</BuyerCookie>
  <PunchOutOrderMessageHeader operationAllowed="create">
    <Total>
      <Money currency="GBP">924.00</Money>
    </Total>
  </PunchOutOrderMessageHeader>
  <!-- BASE ITEM -->
  <ItemIn quantity="1">
    <ItemID>
      <SupplierPartID>204171130</SupplierPartID>
    </ItemID>
    <ItemDetail>
      <UnitPrice>
        <Money currency="GBP">899.00</Money>
      </UnitPrice>
      <Description xml:lang="en">Jan 1 Promotion - Mainstream Mobility
(C640) 200-17009</Description>
      <UnitOfMeasure>EA</UnitOfMeasure>
      <Classification domain="SPSC">43000000</Classification>
      <Classification domain="UNSPSC">43000000</Classification>
      <ManufacturerPartID>39630</ManufacturerPartID>
      <ManufacturerName>Manufacturer Corporation</ManufacturerName>
    </ItemDetail>
  </ItemIn>
  <!-- DELIVERY -->
  <ItemIn quantity="1">
    <ItemID>
      <SupplierPartID>2041711</SupplierPartID>
      <SupplierPartAuxiliaryID/>
    </ItemID>
  </ItemIn>
</PunchOutOrderMessage>
</Message>
</cXML>
```

```

    </ItemID>
    <ItemDetail>
      <UnitPrice>
        <Money currency="GBP">25.00</Money>
      </UnitPrice>
      <Description xml:lang="en">Delivery</Description>
      <UnitOfMeasure>EA</UnitOfMeasure>
      <Classification domain="SPSC">43000000</Classification>
      <Classification domain="UNSPSC">43000000</Classification>
      <ManufacturerPartID/>
      <ManufacturerName/>
    </ItemDetail>
  </ItemIn>
</PunchOutOrderMessage>
</Message>
</cXML>

```

Field description

The following describes some of the fields in the PunchOutSetupRequest document. For complete information, see the *cXML User's Guide* available at <http://www.cxml.org/>.

- **<From> <Credential>** Required. Identifier for the buying organization. The domain attribute will be what was entered in the Domain field while defining the punchout. The identity element is what was entered in the Identity field while defining the punchout. In a punchout from Oracle Exchange, the domain attribute will be either of the following:
 - DUNS. If the company has a DUNS number on Oracle Exchange, the identity element will have the DUNS number.
- **<To> <Credential>** Required. Identifier for the supplier organization. The domain attribute will be either of the:
 - DUNS. DUNS is the Supplier ID on the punchout setup page, if entered.
 - NAME. If there is no DUNS number, the NAME is the Supplier Name on the punchout setup page. The identity field is used by the Key 1 field in Oracle eCommerce Gateway for UOM and category mapping.
- **<Sender> <Credential>** Required. In a punchout from Oracle iProcurement, the <Sender><Credential> values are the same as the <From><Credential> values. The shared secret field gives the password validated by the supplier site.
- **<SupplierPartID>**, which is required, is a unique item reference number to identify the item or item configuration. If this item is a configured item, the supplier may wish to use the <SupplierPartID> and <Description> fields to provide a unique reference to the configuration that the buyer has selected. This allows the supplier to identify the exact configuration that was originally selected.

Toepassing: De waarde van dit veld wordt gebruikt voor het mappen van het artikel in eBS aan een BTW codering anders dan BTW HOOG.

Documenten OCI

Om aan te melden bij de punch-out catalogus wordt gebruik gemaakt van de volgende opbouw van de URL's.

Via een http GET:

https://www.leverancier.com/OCI/Login/StdLogin.do?LANGUAGE=nl-NL&username=#UN#&password=#PW#&HOOK_URL=#RU#

via een http POST:

https://www.Leverancier.com/OCI/Login/StdLogin.do?LANGUAGE=nl-NL&username=#UN#&password=#PW#&HOOK_URL=#RU#&#POST#

Het bericht met winkelwagengegevens dat van de punch-out catalogus naar eBS wordt verstuurd moet de volgende velden bevatten:

ID	Gegeven	Waarde	Verplicht
1	NEW_ITEM-QUANTITY	Hoeveelheid	J
2	NEW_ITEM-PRICE	Dit is de unitprice, tenzij NEW_ITEM-PRICEUNIT gevuld is	J
3	NEW_ITEM-PRICEUNIT	Als dit veld gevuld is wordt de unitprice berekend als NEW_ITEM-PRICE / NEW_ITEM-PRICEUNIT	N
4	NEW_ITEM-DESCRIPTION	Artikelomschrijving	J
5	NEW_ITEM-UNIT	Unit code, wordt gemapt naar eBS waarde	J
6	NEW_ITEM-VENDORMAT	Leverancier artikelnummer	N
7	NEW_ITEM-MATGROUP	Category code, wordt gemapt naar eBS waarde	J
8	NEW_ITEM-CURRENCY	Currency code, wordt gemapt naar eBS waarde	J
9	NEW_ITEM-VENDOR	Leveranciersnaam	N
10	NEW_ITEM-CUST_FIELD1:	BTW codering; indien niet gevuld wordt BTW Hoog toegepast. Waardelijst: BTW HOOG, BTW LAAG, BTW NUL, BTW NVT	N