

Adviesnota spelen en bewegen

Gemeente Bergen op Zoom

Augustus 2025



Inhoudsopgave

Inleiding	03
Onderzoeksbevindingen	04
Evaluatie beleids- uitvoeringskaders	07
Scenario's voor uitvoering	08
Adviesnota	10

Colofon

Titel
Opdrachtgever
Opdrachtnemer

Adviesnota Speelruimte
Gemeente Bergen op Zoom
Speelplan BV
Transistorstraat 53b
1322 CK Almere
036 5236127
www.speelplan.nl
Speelplan
Juli 2025



Tekst & onderzoek
Datum



Sportkooi in het A.M. de Jongpark (2.25)

Aanleiding

De gemeente Bergen op Zoom vindt het belangrijk dat kinderen veilig en goed buiten kunnen spelen. Hiervoor is het belangrijk dat de **openbare ruimte goed bespeelbaar** is, bijvoorbeeld door te zorgen voor veilige straten, voldoende groen om in te spelen en natuurlijk goede speel- en sportplekken verspreid over de verschillende woonkernen van de gemeente. Om te voorzien in goede openbare speelruimte is het belangrijk om de speelplekken regelmatig te inspecteren op bijvoorbeeld veiligheid. Daarnaast is het belangrijk om ook een **speelruimteplan** te hebben waarin staat waar goede speelruimte aan moet voldoen en wat er mogelijkwijs verbeterd zou moeten worden. Omdat het huidige speelruimteplan is vastgesteld in 2011 (14 jaar geleden) is bureau Speelplan gevraagd om onderzoek te doen naar de huidige speelruimte en de mogelijkheden en noodzaak om het speelruimteplan te actualiseren. Dit rapport vat de belangrijkste conclusies van het onderzoek samen en geeft **advies** over de wijze waarop de speelruimte in Bergen op Zoom **verbeterd** kan worden.

Belang van (goede ruimte voor) buitenspelen, bewegen en ontmoeten

Spelen is voor de ontwikkeling van kinderen van groot belang. Door te spelen **ontwikkelen** kinderen motorische, cognitieve, sociale, creatieve en emotionele vaardigheden die belangrijk zijn om deel te nemen aan de samenleving. Buitenspelen is gezond, draagt bij aan de sociale contacten in de buurt en biedt spelmogelijkheden die binnen niet mogelijk zijn. Buitenspelen staat vaak ook synoniem voor lekker veel **vrijheid** hebben en biedt ruimte voor kinderen om zelf spelletjes te bedenken met eigen regels en mogelijkheden.

Buitenspelen is niet alleen goed voor de ontwikkeling van kinderen en jongeren. Voldoende en aantrekkelijke speelruimte is tevens goed voor de positieve beleving en **leefbaarheid** van een wijk. Zeker als gekozen wordt voor de juiste inrichting kunnen speel- maar ook sportplekken een belangrijke **ontmoetingsfunctie** vervullen. Voor (groot)ouders van jonge kinderen is het bijvoorbeeld fijn als er bankjes bij een speelplek staan.

Buitenspelen staat echter soms ook onder druk. De openbare ruimte kent veel verschillende functies en kinderen zelf lijken steeds minder tijd te hebben om lekker te buiten te spelen. Daarnaast komen er voor kinderen ook steeds meer afleidingen bij om juist binnen te blijven (gamen, smartphones). Juist vanwege het belang van buitenspelen is het, ook nu het soms onder druk staat, belangrijk om te blijven investeren in goede speel- en sportruimte.

Opzet adviesrapport

Dit **adviesrapport** is opgesteld op basis van het veldonderzoek naar de speelruimte in Bergen op Zoom (zomer 2023), scenario's voor uitvoering en een evaluatie van uitgangspunten voor het beleid (n.a.v het oude plan en in overleg met verschillende medewerkers van de gemeente). Het is geen beleids- of uitvoeringsplan maar kan wel als basis daarvoor worden gebruikt.

Na deze onderzoeksbevindingen volgt het advies, dat bestaat uit de volgende drie onderdelen:

- Basisuitgangspunten voor nieuw beleid
- Verbetering van de speelruimte
- Basiskaders voor uitvoering

Werkwijze

Tijdens het onderzoek is gekeken naar de speelmogelijkheden in de verschillende kernen van Bergen op Zoom. Dit betrof zowel de **vrije speelruimte** (niet primair bedoeld als speelplek) als ook de speel- en sportplekken die door de gemeente worden beheerd (**formele speelplek**). De formele speelruimte bestaat uit **151 speel- en sportplekken**.

Onderzoeksbevindingen

Tijdens het onderzoek zijn de verschillende wijken en woonkernen van de gemeente bezocht en zijn de speelmogelijkheden in beeld gebracht. Dit betroffen zowel de 151 formele speelplekken als de vrije speelruimte op straat en in het groen. De resultaten van dit onderzoek zijn verwerkt in speelruimtekaarten en het losse onderzoeksrapport 'Onderzoeksrapport Openbare

Speelplekken Gemeente Bergen op Zoom' (Speelplan, 2025). Hieronder zijn belangrijkste bevindingen beschreven.

Formeel speelaanbod

Ruimtelijke verdeling

Over het algemeen is de ruimtelijke verdeling van de speelplekken redelijk goed, maar er zijn wel verschillen tussen de dorpen en wijken:

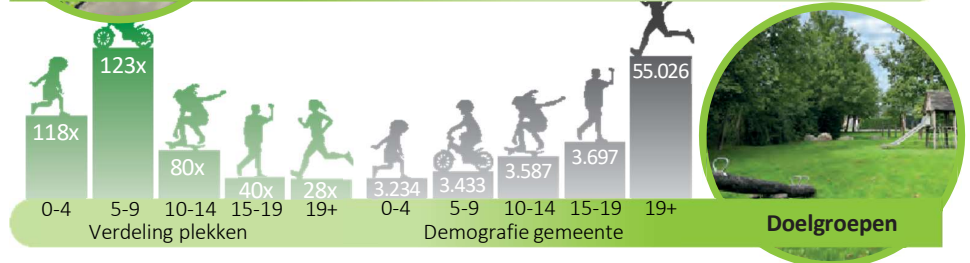
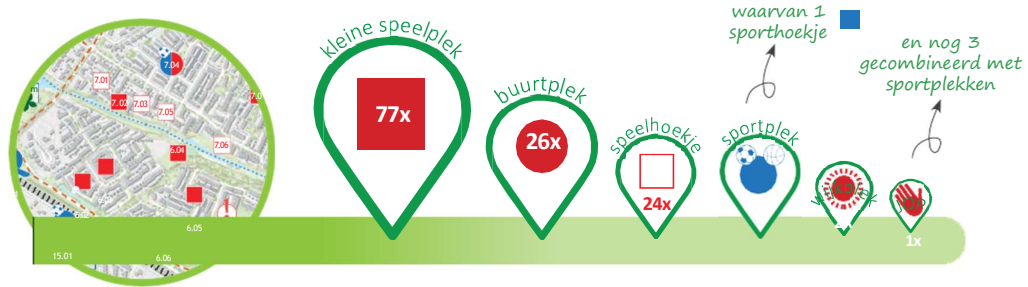
- In Halsteren is de speelruimte goed verdeeld: er zijn voldoende buurtplekken¹ binnen 400 meter van woningen. Aanvullend is er een netwerk van kleine speelplekken² rond woningen die te ver van de buurtplek liggen of in een kleine speelbuurt³.
- In het noorden en oosten van Bergen op Zoom ligt juist groot aantal kleine speelplekken aanwezig op korte afstand van elkaar (soms minder dan 200 m).
- In een aantal speelbuurten ontbreekt speelruimte op loopafstand (bv. in het westen van Centrum, en het zuidoosten van Noord). In buurten met veel hoogbouw is de druk op de speelruimte groot. Hier is het belangrijk voldoende speelruimte te hebben, op korte afstand van elkaar en met een uitgebreidere inrichting (bijvoorbeeld het oosten Bergen op Zoom).

Kleine speelplekken

De speelplekken zijn vaak traditioneel ingericht (glijbaan, duikelrek, schommel) en onderscheiden zich niet ten opzichte van andere speelplekken in de buurt. Een aantal van de kleine speelplekken heeft veel toestellen (6 speelvormen of meer), maar zijn niet uitdagend genoeg voor kinderen uit de hele buurt om hier lang te kunnen spelen. Op een aantal kleine speelplekken is geen aanbod voor de jongste doelgroep (t/m 4 jaar).

Speelhoekjes

Er zijn regelmatig speelhoekjes op routes naar andere speelplekken. Dit zorgt voor een toegevoegde speelwaarde in de buurt, met name als de grotere speelplekken niet veel ruimte hebben. Een deel van de speelhoekjes voegt echter weinig toe aan de lokale speelmogelijkheden.



Onderzoeksbevindingen

Buurt- en wijkplekken

Het speelaanbod op de buurt- en wijkplekken is vaak gericht op een jonge doelgroep (t/m 8 jaar), terwijl deze speelplekken bij uitstek locaties zijn die de ruimte bieden voor kinderen die de kleine speelplekken zijn ontgroeid (9 t/m 14 jaar). De meeste buurtplekken hebben wel genoeg zitmogelijkheden.

Natuurlijk spelen en digitale toestellen

Bergen op Zoom heeft één speelplek met natuurlijke elementen (2.52, zie foto rechtsonder). Verder zijn er geen natuurlijke speelterreinen om te spelen met zand, water of hout. Bergen op Zoom heeft ook geen interactieve, digitale toestellen die de speeldiversiteit kunnen vergroten. In het centrum zijn wel enkele bedriegertjes om te spelen met water.

Spelen in het groen en op straat

In de meeste buurten zijn groenstukken aanwezig met bosjes en bomen waar kinderen verstoppertje kunnen spelen en hutten bouwen. De looproutes tussen de plekken zijn veilig (autovrije straat of brede stoep), waardoor kinderen prima naar de speelplekken of het groen kunnen komen. Bespeelbare verharding (vrij van auto's) is in beperkte mate aanwezig. De mogelijkheden om te spelen in het groen of op de straat verschillen per buurt.

Sport- en beweegaanbod

Bergen op Zoom heeft een redelijk goed basisaanbod van sport- en beweegplekken, hoewel de verschillen tussen de dorpen/wijken soms groot zijn. Het basisaanbod bestaat uit voetbal, basketbal, jeu de boules en tafeltennis. De voetbalkooien met kunstgras trekken het meeste volk aan. Op de kunstgrasvelden van de meeste voetbalclubs kan ook vrij gevoetbald worden. Sportplekken liggen vaak naast een school die hier gebruik van maakt tijdens de pauzes of buitengym.

Het sport- en beweegaanbod voor de oudere jongeren en volwassenen is niet divers en biedt ruimte voor verbetering.

Scholen

Tijdens het veldwerk is ook gekeken naar de schoolpleinen als onderdeel van de (speel) buurt. De meeste schoolpleinen zijn in eigendom (en beheer) van de scholen. De gemeente heeft hier geen zeggenschap over. Spelen na schooltijd lijkt hier niet gewenst door de hoge hekken er omheen. Een aantal schoolpleinen, waaronder Basisschool het Palet, heeft wel een openbaar toegankelijk schoolplein.



Onderzoeksbevindingen

Klimaatbestendigheid

Hoewel de meeste speel- en sportplekken zich in een groene omgeving bevinden, zijn ze zelf niet altijd klimaatbestendig en duurzaam ingericht. Op veel speelplekken is weinig tot geen beschutting tegen de zon. Daarnaast is veel gewerkt met rubbertegels, terwijl er ook natuurlijke alternatieven zijn.

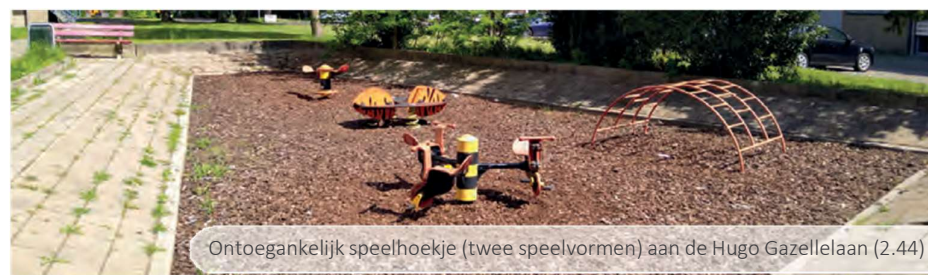
Toegankelijkheid en inclusiviteit

Om het merendeel van de speelplekken en bij de sportkooien staat een hek met een enkele toegang die vaak erg smal is, waardoor mensen met een rolstoel niet goed op de speelplek kunnen komen. Vaak is er wel een deel van het hek met een slot waardoor de plek wel bereikbaar zou kunnen worden. Ook onder de buurtspeelplekken en grote speelplekken is de toegankelijkheid beperkt. De ondergronden bestaan vaak wel uit toegankelijke rubbertegels.

Er zijn een aantal speeltoestellen die goed te bespelen zijn voor mensen met een beperking, zoals de mandschommels en speelpanelen. Verder is er weinig diversiteit op gebied van inclusieve speeltoestellen.



Niet-klimaatbestendige speelplek (geen schaduw, rubbertegel ondergrond; 0.16)



Ontoegankelijk speelhoekje (twee speelvormen) aan de Hugo Gazellelaan (2.44)

Advies op basis van het onderzoek

- Zorg dat buurtspeelplekken voldoende aantrekkingskracht en capaciteit krijgen om buitenspelers (jong en oud) uit de hele buurt en omgeving te ontvangen. Op gebied van uitdaging is het van belang dat er meer variatie in toestellen en speelaanleidingen komt en dat toestellen meer kracht en behendigheid vereisen.
- Creëer meer speelplekken met natuurlijke speelaanleidingen zoals zwerfkeien, liggende klimbomen, stappaaltjes en zand- en waterspel. Dit zorgt voor een grotere variatie in het speelaanbod en stimuleert de creativiteit van kinderen.
- Het sportaanbod voor de jeugd en volwassenen kan in een aantal gemeentekernen verbreed worden met traditionele sporten (skaten, tennis) of met urban sports (calisthenics, freerunning). Hierbij is het belangrijk om hiervoor de behoefte onder de inwoners te onderzoeken.
- Voeg meer rust- en watertappunten toe om een langer verblijf te faciliteren en daardoor meer spel en beweging te stimuleren.
- Vergroen de speelplekken (beplanting en ondergronden).
- Verbeter de toegankelijkheid van de grotere speelplekken. Ten eerste moet de speelplek (en de toestellen op de plek) fysiek goed bereikbaar zijn (centrale paden, verlaagde stoepen). Daarnaast moeten er bespeelbare toestellen zijn. Het inclusieve toestelenaanbod kan gevarieerder, bijvoorbeeld door de plaatsing van mandschommels, rolstoelhellingen, interactieve toestellen of zand- en waterspel.



Natuurlijk spelen! - Speelruimteplan 2012-2016

In het speelruimteplan dat in 2011 is opgesteld, wordt uitgebreid het belang van goede speelruimte toegelicht en ingegaan op verschillende manieren van spelen. Hierbij is extra aandacht voor de waarde van de informele speelruimte. Ook voldoende uitdaging en avontuurlijk spelen zijn twee belangrijke uitgangspunten van het plan. Als laatste hoofdstuk wordt aangegeven dat er maar beperkte financiële middelen zijn. Het voorstel is dan ook om het aantal speelplekken te verminderen door deze om te vormen naar informele speelruimte. Er is geen ruimte voor uitbreiding en de focus voor uitvoering ligt met name op instandhouding door goed onderhoud. Het oude speelruimteplan biedt hiermee enkele goede kaders, maar is weinig concreet, wellicht door het ontbreken van middelen om ambities te vertalen in ingrepen.

Ten opzichte van 2011 zijn er enkele andere onderwerpen relevant geworden die een plek kunnen krijgen in het nieuwe plan. Nieuwe speeltrends (interactief spel, natuurlijk spelen, urban sports), inclusiviteit (nog meer dan in 2011) en klimaatbestendigheid. Natuurlijk spelen is nog steeds een populaire trend die in de afgelopen jaren nog niet gerealiseerd is in Bergen op Zoom.

Inhoudelijk stellen we voor in het nieuwe plan compacte en concrete voorstellen te doen bij de verschillende onderwerpen en deze aan te vullen met nieuwe ontwikkelingen. Dit kan door naast ambities ook een uitvoeringsplan tegelijk te publiceren met voorgestelde ingrepen op wijk-, kern- en plekniveau.

Verder stellen we voor om minder naar demografische gegevens en normgetallen (minimaal 3% van de oppervlakte het openbare oppervlakte voor spelen) te kijken en meer naar de beschikbare ruimte. De bewegingsvrijheid in een buurt (de speelbuurt) bepaalt in grotere mate waar kinderen (mogen) spelen, begrensd door barrières zoals grote wegen, industrieterreinen en parken. De samenstelling van bewoners in een wijk kan soms snel veranderen en de plek waar kinderen ingeschreven staan is niet altijd het enige gebied waar zij spelen (bv. gescheiden ouders, grootouders). Een algemeen goed aanbod (of er nou veel of weinig kinderen wonen) is belangrijk, waarbij de afstanden tot de speelplek (actieradius) en de inrichting zelf (blok- of buurtplek) centraal staat.

Vervolgens kan in een buurt gericht gekeken worden naar wat er aanvullend nodig is om het aanbod af te stemmen

op de vraag uit die buurt. Belangrijk is een compleet en divers aanbod voor verschillende leeftijden per kern, en voor jongere kinderen zelfs per speelbuurt. De grote plekken moeten daarvoor ook geschikt gemaakt worden voor een bredere doelgroep van meer jonge kinderen en volwassenen.

Gesprekken met ketenpartners

Tijdens een sessie met meerdere beleidsterreinen (sport, spelen, beheer en groen) is in gesprek gegaan over verschillende mogelijke onderwerpen voor het op te stellen speelruimtebeleid. Kansen en (on)mogelijkheden om samen op te trekken bij een integrale aanpak voor de speelruimte zijn hierbij verkend. De belangrijkste conclusies voor het speelbeleid:

- De voorgestelde thema's en onderwerpen zouden een plek moeten krijgen in het nieuwe plan: goed georganiseerde speelruimte, beweegvriendelijke leefomgeving, een inclusieve speelruimte, centrale plekken, jongeren, samenwerking, participatie, beheer en nieuwbouwwijken. Daarbinnen krijgen ze graag advies zodat ze deze onderwerpen kunnen concretiseren in het nieuwe speelruimteplan.
- **Activiteitsaanbod:** Is misschien nog belangrijker dan de aanwezigheid van speciale sportvoorzieningen om meer mensen in beweging te krijgen. Het beste gaat dit hand in hand: zodra er nieuwe sport- of beweegplekken gerealiseerd worden, kan voor optimaal gebruik activiteiten georganiseerd worden. De buurtsportcoaches van de Fitfabriek zijn al actief (o.a. naschoolse gym, wekelijkse activiteiten en aandacht voor inclusief sporten).
- **Integrale projecten:** Nu via een een projectleider gekoppeld aan het plan.
- **Jongeren:** Aandacht in eerste instantie op activeren van jongeren, daarna ontmoeten faciliteren. Hiervoor kunnen 2 à 3 hotspots aangewezen worden in de gemeente.
- **Participatie:** Op dit moment worden bewoners enkel bij grotere (integrale) projecten zoals parken meegenomen. Er is een communicatiebeleid met kaders voor kleine en

Advies op basis van huidig beleid en gesprekken met ketenpartners

- Er wordt voorgesteld het speelruimteplan te herzien. De uitgangspunten van het oude speelbeleid kunnen meegenomen worden als beschrijving van het belang van spelen.
- Nieuwe trends kunnen een plek krijgen in het nieuwe plan (o.a. interactief spel, natuurlijke speelruimten, urban sports, inclusiviteit en klimaatbestendigheid).
- Verder wordt voorgesteld in het nieuwe plan aandacht te schenken aan de volgende onderwerpen: goed georganiseerde speelruimte (spreiding en dekking), beweegvriendelijke leefomgeving (waar een brede doelgroep wordt geactiveerd), een inclusieve speelruimte, centrale grotere plekken, jongeren, samenwerking, participatie, beheeruitgangspunten en nieuwbouwwijken.
- Aan het speelruimteplan een uitvoeringsplan koppelen waarin concrete ingrepen beschreven staan voor het doorvoeren van de ambities (op plek-, wijk- en kernniveau) en die gekoppeld zijn aan budgetten.



Scenario's voor uitvoering

Om een realistisch beleidsplan te kunnen maken dat ook daadwerkelijk uitgevoerd kan worden, is het noodzakelijk om inzicht te hebben in de financiële consequenties van de beleidsambities. Aan de hand van richtbedragen worden in dit hoofdstuk vier mogelijke scenario's voor het beleidsplan doorgerekend.

Uitgangspunten

Op dit moment vindt vervanging en onderhoud vooral plaats op toestelniveau. Vervanging op plekniveau heeft echter de voorkeur. Dit is niet alleen efficiënt en bespaart kosten in de uitvoering (één keer de grond openmaken), maar biedt ook participatiemogelijkheden voor bewoners (nu nauwelijks) en de mogelijkheid om voor een andere invulling van de plek te kiezen.

Over de toestellen en locaties is maar beperkt data ingevuld in het beheersysteem. Daarom wordt er bij de scenario's voor uitvoering gewerkt met een voorlopige inschatting van vervangjaren en richtbedragen voor vervanging. Ook voor voorgestelde toevoegingen wordt gewerkt met richtbedragen.

Vervangjaren

Op basis van de beoordeling van de staat vanuit het veldwerk en de (beperkte) beschikbare data over de levensduur van de toestellen is een inschatting gemaakt van de te vervangen

locaties op de korte termijn (2025-2027) en een doorkijk naar de middellange tot lange termijn. Hierbij zijn plekken die oud zijn (15-20 jaar) en in slechtere staat verkeren (cijfer 1/2 uit veldwerk) eerder op agenda geplaatst. Het huidige areaal is verouderd. Op de korte termijn wordt verwacht dat er 41 locaties (ca. 28%) aan vervanging toe zijn. Dit komt overeen met het beeld uit de praktijk van de beheerders: op sommige plekken staan toestellen van wel 30 jaar oud. Gangbaar is om voor de levensduur van toestellen 15 jaar aan te houden. Met gedegen (levensduurverlengend) onderhoud is ook 20 jaar haalbaar, zeker bij stalen toestellen of als veel onderdelen tussentijds vervangen worden. De levensduur is ook afhankelijk van de situatie in de praktijk: door (intensief) gebruik, plaatsing en materiaal kunnen toestellen soms langer of korter mee. Een ervaren inspecteur kan tijdens een inspectieronde exacter inschatten welke toestellen de komende 2-3 jaar vervangen moeten worden.

Vervangingskosten

Voor de inrichting van de plekken wordt gewerkt met richtbedragen voor vervanging per type plek. De kosten hierbinnen zijn als volgt verdeeld:

- 10% Ontruiming/verwijdering huidige inrichting
- 15% Grondwerk/meubilair
- 20% Processtappen
- 20% Budget voor ondergronden (uitgaande van principe "gras waar gras kan")
- 35% Budget benodigd voor nieuwe speeltoestellen (incl. plaatsing)

Daarnaast zijn er extra kosten die gemaakt worden bij de uitvoering van de plekken ter voorbereiding, administratie en toezicht (VAT). Afhankelijk van hoe projectleiding, ontwerp en participatie georganiseerd wordt (intern/extern, weinig/veel participatie) wordt hiervoor nog 10-30% bovenop de inrichtingskosten gerekend. Als rekenbedrag is 25% aangehouden.

Onderhoudskosten

Voor het reguliere (klein)onderhoud van de voorzieningen (vervanging van onderdelen en het bijhouden van de onderhoudsstaat) moet jaarlijks gemiddeld 4% van de waarde van de toestellen en ondergronden beschikbaar worden gesteld. Daarnaast is budget voor inspecties nodig à € 7 per toestel, 4x per jaar.

Type plek	Richtbedrag vervanging
Buurt speelplek	€ 60.000-90.000 (sportveld)
Grote speelplek	€ 130.000
Kleine speelplek	€ 30.000-50.000 (extra groot/bijzonder toestel)
Speelhoekje	€ 500 (klein los toestel) - € 10.000-20.000 (groter toestel)
Sportplek	
• los klein toestel	€ 5.000
• trapveld/kleine sportplek	€ 10.000
• klein/middelgrote sportplek	€ 30.000
• kunstgrasveld	€ 60.000
JOP	€ 10.000

Tabel 1 | Richtbedragen voor vervanging per type plek

Scenario's voor uitvoering

In een scenarioverkenning zijn twee situaties doorgelicht die in verschillende mate ruimte geven om het aanbod te verbeteren en mogelijke ambities van het speelruimteplan door te voeren. Zie ook het overzicht in Tabel 2 voor de kosten en spreiding per jaar.

Scenario 1. Huidig aanbod. Alle 151 locaties behouden. Door te werken met richtbedragen en vervanging op plekniveau is het enigszins mogelijk het aanbod bij herinrichting te veranderen en daarbij ook wensen van bewoners mee te nemen via participatie. Wel blijft de spreiding niet optimaal: een overmaat aan kleine plekken in sommige speelbuurten en een tekort aan buurt- of kleine plekken in andere buurten.

Scenario 2. Verbeteren van het aanbod. Naar aanleiding van het veldonderzoek zijn verbeteringen voorgesteld die de kwaliteit van de speelruimte ten goede komen. Ze vallen onder te verdelen in de volgende ingrepen:

- **A. Minimaliseren.** Een deel van de kleine speelplekken en speelhoekjes is niet noodzakelijk voor een goede dekking binnen loopafstand (200m): 30 plekken kunnen worden opgeheven en 16 plekken blijven minimaal bespeelbaar door deze om te vormen naar speelplekken zonder toestellen (met speelaanleidingen in het groen of op verharding, zie Bijlage 1). Dit levert een besparing op en heeft tot gevolg dat kinderen elkaar eerder ontmoeten op de centrale speelplekken. Deze centrale speelplekken hebben dan wel

een impuls nodig om aan de vraag te kunnen voldoen (nu vaak te weinig uitdagend of volledig afwezig binnen loopafstand). Het weghalen van plekken stuit bovendien vaak op weerstand bij bewoners: zij moeten verder dan gewend lopen voor een speelplek en zijn hun vertrouwde plekje (voor de deur) kwijt.

- **B. Opplussen.** Op 31 locaties worden naast het vervangingsbudget extra investeringen gedaan (impulsen) om bestaande plekken uit te breiden of te verbeteren. Impulsen zijn onder te verdelen in (1) verbeteren spelen (bv. toestellen voor bepaalde doelgroep toevoegen of de plek uitbreiden tot buurtplek/volwaardige kleine speelplek), (2) verbeteren sporten en bewegen (verbeteren kwaliteit huidige sportplek of toevoegen nieuwe sportvorm), (3) verbeteren groen (klimaatbestendigheid en uitbreiden met natuurlijk spelen; kan vaak binnen vervangingsbudget, soms extra investering nodig) en (4) verbeteren inclusiviteit (toegankelijke paden, ondergronden, ingang en inclusieve toestellen; kan vaak binnen vervangingsbudget, soms extra investering nodig).
- **C. Nieuwe plekken.** 6 plekken aanleggen in gebieden waar nu niks ligt en wel mensen wonen voor een goede dekking en spreiding binnen loopafstand.

Door in het uitvoeringsplan te kiezen voor scenario 2 (gecombineerde ingrepen) krijgt de speelruimte een kwaliteitsimpuls (in lijn met mogelijke ambities uit het beleidsplan) die bovendien zichtbaar is voor bewoners en waarin zij ook zelf aandeel kunnen hebben. De kosten die hier tegenover staan liggen bovendien lager dan behoud van het huidige aanbod (scenario 1).

Huidige budgetten

Bij de keuze voor de wijze van uitvoering en het ambitieniveau voor nieuw beleid zijn financiën een belangrijke voorwaarde. Het huidige vervangingsbudget voor toestellen en ondergronden is € 477.830 per jaar. Hiermee is het mogelijk scenario 2 uit te voeren de komende jaren, waarbij nog enige financiële ruimte is voor extra voorzieningen en om uitbreider in te gaan

op wensen van bewoners. Hoewel de inschatting van vervangjaren verschillende bedragen per jaar geeft, kan in de praktijk gewerkt worden met een jaarlijks vast bedrag.

Voor onderhoud aan de plekken is op dit moment is jaarlijks € 164.171,- beschikbaar (schoonmaken, inspecties, reparaties en vervanging van hele toestellen n.a.v. vandalisme). In scenario 1 zou volgens de berekening jaarlijks ca. € 147.000,- en voor scenario 2 € 146.000,- nodig zijn.

Het is belangrijk voldoende budget te blijven reserveren voor onderhoud en vervanging van de speel- en beweegvoorzieningen ten behoeve van de gezondheid en het welzijn van de bewoners van Bergen op Zoom. Als er onvoldoende budget beschikbaar is, betekent dat dat zeker op korte termijn jaarlijks plekken moeten verdwijnen die technisch niet meer voldoen. Pas wanneer er weer meer budget is, kunnen deze heringericht worden. Plekken zullen sneller verouderen en er minder goed bijstaan wat de levensduur en tevredenheid van bewoners niet ten goede komt. Mocht het niet mogelijk zijn voldoende budget te reserveren, dan zijn andere financieringsmogelijkheden:

- Samenwerking met andere budgetten. Ambities raken andere terreinen binnen de gemeente (bv. sport, groen en sociaal domein). Vanuit deze gebieden kan worden samengewerkt in de uitvoering. Zo sluit het plan goed aan op de ambities voor heel de gemeente en wordt de budgettaire last gedeeld.
- Aanvragen van subsidies en fondsen voor bepaalde ambities of voor speciale projecten. Dit kan met name bij de grote locaties helpen.

Advies op basis van scenario's

- Er ligt een uitvoeringsopgave: veel toestellen zijn verouderd en toe aan vernieuwing. Exacte uitvoeringsjaren kunnen het beste ingeschat worden tijdens een inspectie om prioriteiten te bepalen voor een uitvoeringsprogramma en af te wegen waar levensduur verlengend onderhoud nog een oplossing kan bieden. In een uitvoeringsplan moet ook rekening gehouden worden met de capaciteit binnen de gemeente voor het bepalen van het uitvoeringsprogramma.
- Bij voorkeur worden plekken in hun geheel opgepakt (geen toestelvervanging meer) in verband met efficiëntie en om bewoners meer inspraakmogelijkheden te geven.
- Kies voor scenario 2 om een optimale verbetering door te voeren. Dit is bovendien voordeliger dan scenario 1.
- Er moet voldoende geïnvesteerd blijven worden in onderhoud en vervanging, zowel financieel als qua capaciteit. Als dit niet gebeurt verdwijnen er speelplekken.



Voorgesteld vervangjaar	1. Huidig aanbod		2. Verbeteren				C. Nieuwe plekken	Jaarlijkse investering
	Aantal plekken	Jaarlijkse investering	A. Plekken minimaliseren	Jaarlijkse investering (incl. herinrichting)	B. Plekken met impulsen	Jaarlijkse investering		
2025	21	€ 500.000	4	€ 360.000	12	€ 113.000	0	€ 0
2026	13	€ 460.000	1	€ 400.000	0	€ 0	6	€ 300.000
2027	10	€ 200.000	4	€ 160.000	1	€ 30.000	0	€ 0
2028-2031	8-9 per jaar	€ 337.625	2-3 per jaar	€ 290.000	8	€ 55.000	0	€ 0
2032-2038	10-11 per jaar	€ 422.143	3-4 per jaar	€ 353.571	10	€ 30.714	0	€ 0
Gemiddeld	€ 348.134			€ 325.357		€ 41.286		€ 21.429
				€ 388.071				

Tabel 2 | Kosten en spreiding benodigde uitvoeringsbudgetten voor de verschillende scenario's.

Basisuitgangspunten voor nieuw beleid

Om een duidelijke richting te hebben voor het ontwikkelen van goede speel- en beweegruppte zijn de volgende uitgangspunten opgesteld voor het beleid.

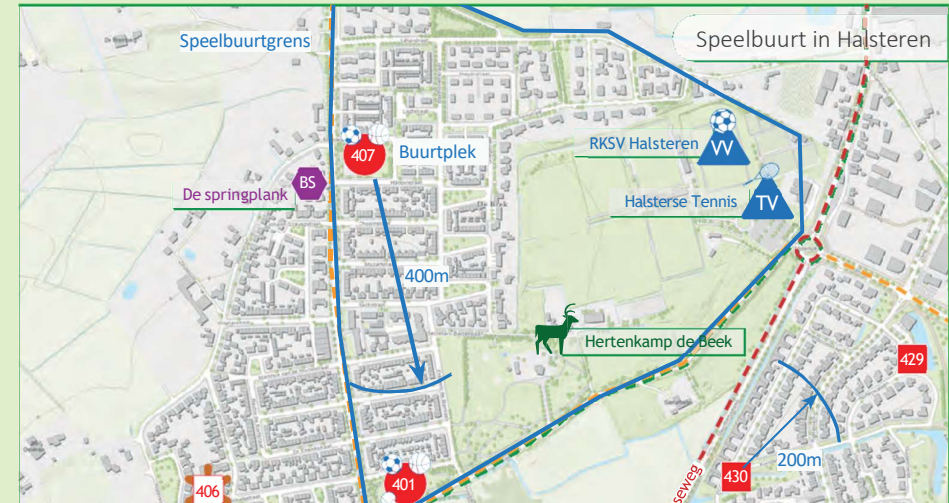
A. Binnen de speelbuurt moet de speelruimte goed georganiseerd zijn

De speelruimte binnen de gemeente wordt steeds per speelbuurt bekeken, zie ook de kaarten vanaf pagina 13. Binnen het gebied van de speelbuurt is de speelruimte voor kinderen tot 12 jaar goed georganiseerd. Hierbij worden de volgende uitgangspunten gehanteerd:

1. **De buurtplek** is de belangrijkste ontmoetingsplek voor jong en oud in de buurt. Elke speelbuurt moet tenminste één goede buurtplek hebben binnen een actieradius van 400 meter. Deze grotere plek is gericht op spelen, bewegen en ontmoeten voor 0-14 jaar of ouder, heeft voldoende voorzieningen en is inclusief. Bij nieuwbouw moet deze plek centraal in de buurt liggen, met een oppervlakte van 3.000 m². Richtbedrag voor uitvoering: ca. € 60.000.

 Als alternatief (bv. bij te weinig ruimte) kan een schoolplein als buurtplek ingezet worden.
2. **De kleine speelplek** is een aanvulling op of alternatief voor buurtplekken. De plekken zijn voornamelijk gericht op de direct omwonenden en inrichting is flexibel, gevarieerd (onderling), en sluit aan op de behoefte van de buurt (leeftijden, diverse speelvormen groen/moestuin onderhouden door bewoners). Gebruikers moeten zich een tijdje kunnen vermaken, 1-2 kleine toestellen bieden te weinig speelwaarde (een speelhoekje). Bij nieuwbouw heeft deze bij voorkeur een oppervlakte van ca. 500 m². Richtbedrag voor uitvoering: ca. € 30.000.
Wanneer er geen buurtplek gerealiseerd kan worden of de speelbuurt heel klein is (< 10 ha), kunnen kleine speelplekken met een gevarieerd aanbod (0-14 jaar) ingezet worden met een actieradius van 200 m.
3. **Vrije speelruimte** is alle overige bespeelbare openbare ruimte waar kinderen zelf spellen kunnen bedenken, zoals autovrije straten, hofjes, grasvelden, bos en plantsoenen. Hoe groter deze ruimtes en hoe diverser ze zijn ingericht (groen met verstopposjes en klimbomen), hoe beter deze bespeelbaar is.
In goed bespeelbare buurten is het naast een goede buurtplek niet nodig om te voorzien in aanvullende kleine speelplekken. Kinderen kunnen goed de centrale buurtplek bereiken en hebben daarnaast voldoende vrije ruimte om in te spelen. In buurten die minder goed bespeelbaar zijn, is zo'n aanvullend netwerk van kleine speelplekken wel noodzakelijk om voldoende aanbod te creëren.

4. **De wijkplek** is een brede voorziening waar bewoners uit andere wijken of de hele gemeente gebruik van kunnen maken. De inrichting is vaak een combinatie van spelen en sporten, gericht op een brede of specifieke doelgroep zoals skaters. In Bergen op Zoom zijn één of meerdere wijkplekken belangrijk voor een goed en compleet sport- en speelaanbod.

B. Elke speelbuurt heeft een divers en uitdagend speelaanbod

Voor een divers en uitdagend speelaanbod wordt gebruik gemaakt van de Schijf van Vijf voor buitenspelen. Binnen elke speelbuurt is zowel een goede traditionele speelplek met toestellen (bij voorkeur een buurtspeelplek) als een beweegplek (bv. een trapveldje) aanwezig, en kan er in het groen en op de verharding gespeeld worden. Indien nodig worden speelroutes toegevoegd tussen de verschillende plekken om ze beter bereikbaar en vindbaar te maken. De verschillende speelvormen kunnen verspreid worden over de speelbuurt (in de formele of vrije speelruimte), maar kunnen ook op een centrale buurt- of wijkplek gerealiseerd worden, zolang het totaalaanbod van de speelbuurt voldoende blijft. Ook tussen de verschillende plekken is een gevarieerd aanbod aan toestellen aanwezig.



C. Vergroening voor een klimaat adaptieve speelruimte

Naast extra en meer diverse speelmogelijkheden levert een groene speelruimte ook een belangrijke bijdrage aan het versterken van de leefbaarheid en klimaatbestendigheid van de openbare ruimte. Bij (her)inrichting van locaties wordt daarom altijd gekeken naar hoe (extra) vergroend kan worden (ondergronden, bomen en struiken). De inrichting wordt vooraf afgestemd met het domein beheer, aangezien meer groen andere onderhoudswerkzaamheden met zich meebrengt.

D. Verbeteren sport- en beweegaanbod voor jongeren en volwassenen

Om de gehele bevolking te motiveren om te bewegen en ook zo lang mogelijk te blijven bewegen is het belangrijk om een goed sport- en beweegaanbod te hebben binnen de hele gemeente. Hierbij wordt de keuze gemaakt om extra aandacht te besteden aan groepen waar de meeste winst te behalen valt: jongeren die minder actief zijn (en dat daardoor vaak ook op latere leeftijd blijven) of waarvan overlast ervaren wordt (verveling en resulterend vandalisme) en senioren die door te blijven bewegen nog langer zelfstandig kunnen functioneren (een groeiende groep gezien de vergrijzing).

Op buurt- of wijkplekken worden hiervoor (laagdrempelige) activiteiten aangeboden waardoor mensen aangemoedigd worden (meer) te bewegen en ze kunnen kennismaken met nieuwe activiteiten. Hierbij zijn samenwerkingen met lokale aanbieders zoals de Fitfabriek, maar ook sportverenigingen, fysiotherapeuten en de afdeling sport vanuit de gemeente belangrijk.

Daarnaast is het goed om de gehele openbare ruimte beweegvriendelijk in te richten zodat deze alle doelgroepen uitnodigt om (meer) te bewegen. Dit kan bijvoorbeeld door meer variatie aan te bieden met crossbaantjes, calisthenics of fitnessroutes en voorzieningen voor verblijf te plaatsen zoals bankjes, prullenbakken, watertappunten of een JOP. Maar ook door bij grootschalige wijkrenovaties of herinrichtingen voldoende ruimte te maken voor voetgangers en fietsers. Om kapitaalvernietiging te voorkomen, wordt vóór het ontwerp onderzoek gedaan naar de behoeften van de verschillende doelgroepen (bv. via een jongerenraad of buurtsportcoach) en worden zij betrokken bij de inrichting.

E. Inclusiviteit

Op basis van het SamenSpeelAkkoord (2019) zet de gemeente zich in voor een inclusieve speelcultuur: mensen met en zonder beperking (motorisch, verstandelijk) worden gestimuleerd om samen te spelen en bewegen. Door grotere plekken inclusief in te richten en ook bij de andere plekken altijd na te denken over toegankelijkheid en bespeelbaarheid, wordt samenspelen normaal en bereikbaar voor iedereen.

Het aanbieden van (inclusieve) activiteiten in de regio helpt bij het normaliseren van samenspelen en inclusiviteit. Ook worden de centrale ontmoetingsplekken (buurt- of wijkplekken) inclusief ingericht als samenspeelplek met toegankelijke ondergronden en paden, verschillende zones en goed bespeelbare toestellen (welkom, toegankelijk, bespeelbaar). Per speelbuurt wordt bepaald om welke locaties dit precies gaat. Bij ontwerp en uitvoering van samenspeelplekken kan gebruik gemaakt worden van een panel of fanclub van experts (gebruikers, beheerders, ontwerpers).

Daarnaast is het goed om bij de herinrichting van alle plekken altijd te letten op kleine ingrepen

die makkelijk gerealiseerd kunnen worden: openingen in het hek die breed genoeg zijn voor een rollator/rolstoel, goed begaanbare paden langs de toestellen (bv. ook bij bestaande toestellen die al bespeelbaar zijn voor mensen met een beperking, zoals mandschommels), en voldoende mogelijkheden om uit te rusten.

F. Participatie en samenwerking

Voor bewoners moet duidelijk zijn wat zij kunnen verwachten van de gemeente en in hoeverre zij invloed hebben op de inrichting van de openbare speelruimte. Ook is het belangrijk te weten hoe omgegaan wordt met initiatieven (van bewoners of particulieren). In het nieuwe speelruimteplan worden daarom kaders voor participatie geschetst:

- Wie - Direct omwonenden (binnen een straal van 200 m) worden altijd actief bevraagd. Bij grotere plekken (buurt- en wijkplekken) worden ook de rest van de buurt en eventuele belangengroepen (bv. scholen, sporters, mensen met een beperking) betrokken.
- Wat - Bij centrale plekken heeft de gemeente meer de regie over de inrichting (bewaking kwaliteiten) en bij kleine plekken hebben bewoners meer invloed, hier is meer ruimte om zelf ideeën aan te dragen. Eigen initiatieven of aanvragen kunnen gedaan worden via het meldsysteem.
- Wanneer - In principe wordt het uitvoeringsjaar uit het uitvoeringsplan aangehouden. Tussentijds kan de planning verschuiven door een inschatting van een ervaren inspecteur (toestellen kunnen langer of korter mee), geplande gebiedsrenovaties en beschikbare middelen. Bij losse initiatieven wordt gekeken wat een logisch uitvoermoment is.
- Op welke manier - Afhankelijk van de grootte van het project wordt een gepast communicatie- en publicatiemiddel gekozen.

Waar mogelijk wordt geclusterd geparticipeerd, bijvoorbeeld per speelbuurt of gecombineerd met grootschalige wijkrenovatieplannen. Zo kan in één keer alle relevante informatie worden opgehaald en daarmee een goed onderbouwde beslissing genomen worden voor een groter gebied dan de enkele speelplek.

Afhankelijk van de betrokkenheid kan aan bewoners of andere initiatiefnemers een rol gegeven worden in de aanleg (ontwerp, financiering of bouw), beheer (toezicht, hek openen of sluiten) en onderhoud (groenonderhoud, afval opruimen, schoonpoetsen toestellen). In samenwerking zijn vaak unieke resultaten mogelijk, die alleen vanuit gemeentebeheer moeilijk te realiseren en onderhouden zijn, zoals onderhoudsintensief of kwetsbaar (speel)groen of toestellen (trampolines). Het is belangrijk na te denken over hoe de samenwerking op lange termijn verloopt en hier goede afspraken over te maken en op te schrijven. Eindverantwoordelijk voor de veiligheid in de openbare ruimte blijft altijd de gemeente (speeltoestellen moeten voldoen aan het WAS).

Basiskaders voor uitvoering

Om zicht te krijgen op de uitvoeringsopgave - vervanging, verbetering en onderhoud van de plekken- wordt geadviseerd een uitvoeringsplan op te stellen met concrete ingrepen, kosten en kaders voor de uitvoering. De uitkomsten van het uitvoeringsplan zijn afhankelijk van de keuzes die gemaakt worden in het beleid. Hieronder is een opzet gemaakt voor de opbouw van een uitvoeringsplan met bijbehorende uitvoeringskaders.

Budget en herinrichting

Programma van uitvoering kan voor korte termijn goed vastgesteld worden door een ervaren inspecteur te laten inschatten hoe lang de toestellen nog meegaan. Door met richtbedragen per type plek te werken en jaarlijks een vast gemiddeld budget te reserveren is het mogelijk te schuiven in de planning en om in te gaan op urgente meldingen of verzoeken van bewoners. Waar mogelijk worden ingrepen geclusterd (per plek, naastgelegen plekken, speelbuurt of wijk) of gekoppeld aan andere ruimtelijke ontwikkelingen in de wijk.

Overige uitvoeringskaders

Naast de concrete toegepaste ambities zijn er een aantal onderwerpen die betrekking hebben op de uitvoering die in een uitvoeringsplan verduidelijkt moeten worden, zoals:

- Nieuwbouw - moment van aansluiten, rol gemeente en ontwikkelaar, eisen om mee te geven, kwaliteitscontrole en opnemen in gemeentebereik
- Duurzaamheid en circulariteit- vergroening, onderhoud, materialen in relatie tot gebruik
- Veiligheid- verantwoordelijkheid van gemeente en evt. bewoners (toepassing WAS)
- Participatie- duidelijke handleiding of stappenplan voor vragen, initiatieven en inspraak
- Samenwerking - met interne en externe partijen (bv. verenigingen, sociaal domein, Fitfabriek)

Verbetervoorstellen voor de speelruimte

Spelen

- Toestellen voor bepaalde doelgroep toevoegen (jong, ouder) voor voldoende uitdaging
- Uitbreiden tot buurtplek of volwaardige kleine speelplek voor juiste dekking
- Omvormen kleine t.b.v. centrale grote locaties. Variatie toevoegen met omvormlocatie (spelen in het groen of op de verharding).



Bewegen

- Vergroten kwaliteit huidige sportplek (netten in goal, verbeteren faciliteiten verblijf, etc.).
- Nieuwe sportvorm toevoegen. In elke speelbuurt minimaal één sportvorm. Verspreid over gemeente bij kansrijke centrale locaties andere typen sporten of beweefaciliteiten.
- In overleg met gebruikers (plek en type sport) en gekoppeld aan activiteitenprogramma.



Groen

- Klimaatbestendigheid verbeteren (beschutting, ondergronden).
- Uitbreiden met natuurlijk spelen voor meer diversiteit in het speelaanbod van de speelbuurt.
- Kan vaak binnen vervangingsbudget door (andere) keuzes te maken.



Inclusief

- Bereikbare toegang, (deels of volledig) toegankelijke paden, ondergronden, ingang en inclusieve toestellen.
- Kan vaak binnen vervangingsbudget door (andere) keuzes te maken.

