

Bijlage L4: Aandachtsoorten beheer Lansingerland

Hieronder worden de wettelijk beschermde- en Rode Lijst-soorten beschreven welke voorkomen in de gemeente Lansingerland. Dit overzicht is bedoeld voor het zorgvuldig handelen bij het voorbereiden en uitvoeren van werkzaamheden op plaatsen met wettelijk beschermde soorten waardoor kan worden gewerkt volgens de Omgevingswet flora- en fauna-activiteiten. Dit overzicht is opgesteld in april 2025 en dient regelmatig geactualiseerd te worden.

Beschermde soorten onder de omgevingswet

Vogelrichtlijnsoorten

Alle inheemse vogels zijn beschermd en voor exoten geldt de zorgplicht. Nesten van vogels mogen niet worden verstoord, als ze bewoond zijn. De meeste vogels nestelen tussen half maart en half augustus.

In sloten en oevers kun je knobbelzwanen, grauwe ganzen, grote Canadese ganzen, wilde eenden, kuifeenden, kraakeenden, meerkoeten, waterhoentjes, futen, kleine karekieten, bosrietzangers, rietzangers, rietgorzen verwachten. Juist in de oevers duurt het broedseizoen lang en kunnen van februari tot oktober nesten aanwezig zijn. Maai rietoevers pas in de winter.

In grasstroken en bermen in de bebouwde kom broeden over het algemeen geen vogels, behalve soms eenden en fazanten. Het broedseizoen voor deze vogels is half juli al voorbij. In het buitengebied (Boterdorpse polder, Vlinderstrik, Prisma en langs hogesnelheidslijn) komt nog sporadisch de patrijs voor. Deze soort vraagt speciale aandacht en indien gesignaleerd, maaien overslaan tot in augustus.

Struiken en bomen trekken broedvogels als blauwe reiger, boomvalk, buizerd, sperwer, havik, ransuil, bosuil, houtduif, holenduif, Turkse tortel, koekoek, zwartkop, merel, tuinfluiter, zanglijster, grasmus, fitis, tjiftjaf, zwarte kraai, ekster, gaai, roodborst, winterkoning, heggenmus, boomkruiper, koolmees, pimpelmees, groen specht, grote bonte specht. Voor de meeste van deze soorten is het globale broedseizoen van half maart tot augustus voldoende. Uitzonderingen hieronder.

Een aantal van deze soorten heeft een extra beschermde status als jaarrond beschermd nest. Deze nesten mogen niet verwijderd of verstoord worden, ook buiten de broedtijd en er dient altijd voldoende groene buffer omheen te blijven. Check bomen die verwijderd moeten worden altijd op grote nesten en holtes.

Blauwe reigers broeden in het parkje aan de Oostersingel en in de bomen aan het Klapwijkse laantje. Reigers broeden van februari tot augustus.

Ooievaar aan de Kleihoogt. Ooievaarnesten zijn erg opvallend.

Buizerd, havik, boomvalk, bosuil, ransuil toch vooral in de grotere parken en bosschages in de bebouwde kom, ook wel in kleinere bosjes op rustige plekken buiten de bebouwde kom. Sperwer broedt vaak in de bebouwde kom, in een park, en kan erg dicht bij paden of huizen broeden.

Ekster, zwarte kraai, boomkruiper, pimpelmees, koolmees, grote bonte specht en groene specht kunnen bij wijze van spreken in de iedere boom zitten. Kerkuil, steenuil, boerenwaluw broeden op boerenerven.

Oeverwaluw broedt in steile zandwanden op bouwterreinen en in kunstwanden speciaal voor deze soort aangelegd. Bij grondverzet opletten op deze soort. De ijsvogel broedt ook in steile wandjes, maar dan kleiner en meer beschermt. Dat kan de wortelkruit van een omgevallen boom zijn.

Habitatrichtlijnsoorten

Dit zijn de meest streng beschermde soorten. Bekend zijn natuurlijk de vleermuissoorten. Voor vleermuizen is het belangrijk dat groenstructuren intact blijven en lange watergangen niet in de gemeente geblokkeerd worden, bijvoorbeeld het plaatsten van pontons in een sloot. Houdt bij verwijderen of snoeien bomen rekening met vliegroutes, foerageergebied en verblijfplaatsen.

De teunisbloempijlstaart is een nachtvlinder, De rups leeft op harig wilgenroosje en teunisbloem. Deze soort is inmiddels meerdere malen waargenomen in de bebouwde kom van Lansingerland en uitbreiding kan verwacht worden van deze nieuwkomer uit het zuiden. Harig wilgenroosje groeit vooral in slootkanten en teunisbloem op zandige plekken zonder gras. Deze kruiden sparen bij het maaien.

Platte schijfhoren is bekend uit de bergboezem. Dit slakje leeft in begroeiing onder water in schone sloten. Bij schonen en baggeren dient altijd een deel van de vegetatie over te blijven.

De rugstreeppad is mogelijk nog in klein aantal aanwezig. Tot nieuwe waarnemingen bekend zijn, is geen noodzaak tot specifieke maatregelen.

Nationaal beschermde soorten

In deze beschermingscategorie zijn 3 niet vrijgestelde soorten aanwezig in de gemeente.

De grote vos is een dagvlinder waarvan de rupsen op iep en zoete kers bladeren leven. Deze bomen dus niet zomaar snoeien of verwijderen. De karthuiser anjer is een roze bloem met rafels die uit zaadmengsel is opgekomen in Prisma. Alpenwatersalamanders komen niet van nature voor in de gemeente maar zijn uitgezet in vijvers in achtertuinen. Voor deze laatste twee geen specifieke maatregelen.

Voor de vrijgestelde soorten geldt de zorgplicht. Dit zijn konijn, haas (ook in bebouwde kom), egel, bosmuis, veldmuis, dwergmuis, rosse woelmuis, woelrat, huisspitsmuis, bosspitsmuis, wezel, hermelijn, bunzing, bruine kikker, gewone pad, kleine watersalamander, meerkikker, bastaardkikker. Deze soorten profiteren van een uitgebalanceerd maaibeheer en waterbeheer en kleine landschapselementen. Door brede zones langs oevers en struweel niet te maaien voor augustus, voorkom je doden van jonge dieren uit deze categorie.

Zorgplicht soorten

Deze soorten van de rode lijst zijn niet zo streng beschermd als de categorieën hierboven. Hiervoor geldt de zorgplicht.

Waargenomen rode lijst soorten binnen de gemeente per categorie. De vogels en zoogdieren zijn uit de lijst verwijderd omdat die al besproken zijn. Per type werkzaamheden is er een

kleurcodering gegeven om aan te duiden voor welk type werkzaamheden er een mogelijke verstoring op kan treden. De soorten in wit zijn in de gemeente Lansingerland aangetroffen, echter de werkzaamheden hebben geen effect op deze soorten.

Overzicht soorten

Onderstaande kleurcoderingen verwijzen naar de werkzaamheden welke extra aandacht vragen voor betreffende soorten.

Blauw:	Bomenkap.
Rood:	Maaien
Grijs:	Oevervegetatiebeheer
Geel:	Onkruidbeheersing
Lichtgroen:	Snoeiwerkzaamheden
Paars:	Schonen van sloten

Ernstig bedreigd

Korrelige taaiplaat Muurtrechtertje

Bedreigd

Blauwzwarte houtbij	Kartuizer anjer	Snuitplatvoetje
Gele luzernevlinder	Kleine kartuizerslak	Voorjaarsganzerik
Glad biggenkruid	Moshomme	Waaiertakmos
Gouden kegelbij	Muurganzenvoet	Wilde kievitsbloem
Groot takmos	Roodrandzandbij	

Kwetsbaar

Akkerleeuwenbek	Fors rijpmos	Kaal doflijfje
Alver	Gemarmerd vingermos	Kleine parelmoervlinder
Beemdkroon	Genaveld tonnetje	Klompvoetje
Blauwe metselbij	Gesteelde lakzwam	Kroeskarper
Bolderik	Gewone tubebij	Lichte aardslak
Boomgaardvuurzwam	Gladde ereprijs	Moerasglimlijfje
Bostulp	Grote koekoekshommel	Moeraswespenorchis
Brede orchis	Gulden sleutelbloem	Moeraswolfsmelk
Bruine rouwbij	Heemst	Oosterse morgenster

Rapunzelklokje

Roodsprietwespbij

Ruige weegbree

Selderij

Sierlijke vetmuur

Steenanjer

Tijgertaaiplaat

Trosdravik

Veldsalie

Vleeskleurige orchis

Waterscheerling

Zomerklokje

Gevoelig

Bosaardbei

Bruin blauwtje

Doornkaakzandbij

Geel nestzwammetje

Gele kornoelje

Gewone agrimonie

Gewone korsetzweefvlieg

Gewoon schorpioenmos

Gewoon schorsmos

Kamgras

Kleine ratelaar

Korenbloem

Krabbenscheer

Kustbijvlieg

Lentebekerzwam

Oranje zandoogje

Scheefvlekplatvoetje

Sneeuwzwammetje

Waterdrieblad

Witkopschorsmos

Exoten

Exoten vragen om specifieke maatregelen. Signaleer groeiplaatsen en bespreek aanpak met gemeente.

Basterdduizendknoop

Reuzenbalsemien

Smalle waterpest

Boheemse duizendknoop

Reuzenberenklauw

Japane duizendknoop

Sachalinse duizendknoop

Maatregelen

Werkzaamheden worden uitgevoerd volgens de gedragscode voor de waterschappen (2025) Gedragscode soortenbescherming bestendig beheer en onderhoud of volgens de Gedragscode soortenbescherming Stadswerk. Bij de gedragscodes horen ecologische werkprotocollen.

Onderstaande overzicht geeft de globale maatregelen die nodig zijn bij welke werkzaamheden en dient alleen als indicatief overzicht. De specifieke maatregelen zijn uitvoerig beschreven in de gedragscode en de ecologische werkprotocollen.

Bomenkap. Altijd bomenonderzoek en ecologisch onderzoek.

Maaien. Gazonbeheer; geen risico op verblijfplaatsen beschermde soorten, wel foerageergebied voor egel, merel, zanglijster, spreeuw, meeuwen, konijn, haas.

Bloemrijk beheer. Graszones met weinig kans op vogels en andere beschermde soorten kunnen voor bloemen het beste eind juni en september gemaaid worden. Bij maaien in april t/m mei voorlopen i.v.m. grondbroeders.

Zone langs oevers en struwelen, grote bomen. Dit zijn plekken met grote kans op verblijf- en groeiplaatsen (beschermd) soorten. Blijf ruim meter uit struweelkroonprojectie en rond bomen, 2 tot 5 meter uit oevers met maaibeurten. 1^e maaibeurt niet voor augustus.

Oevervegetatiebeheer. Grote kans op verblijf- en groeiplaatsen (beschermd) soorten in brede zone van 2-5 meter uit de waterlijn). Maaien in late herfst en delen laten staan in de winter.

Snouwerkzaamheden. In de winter.

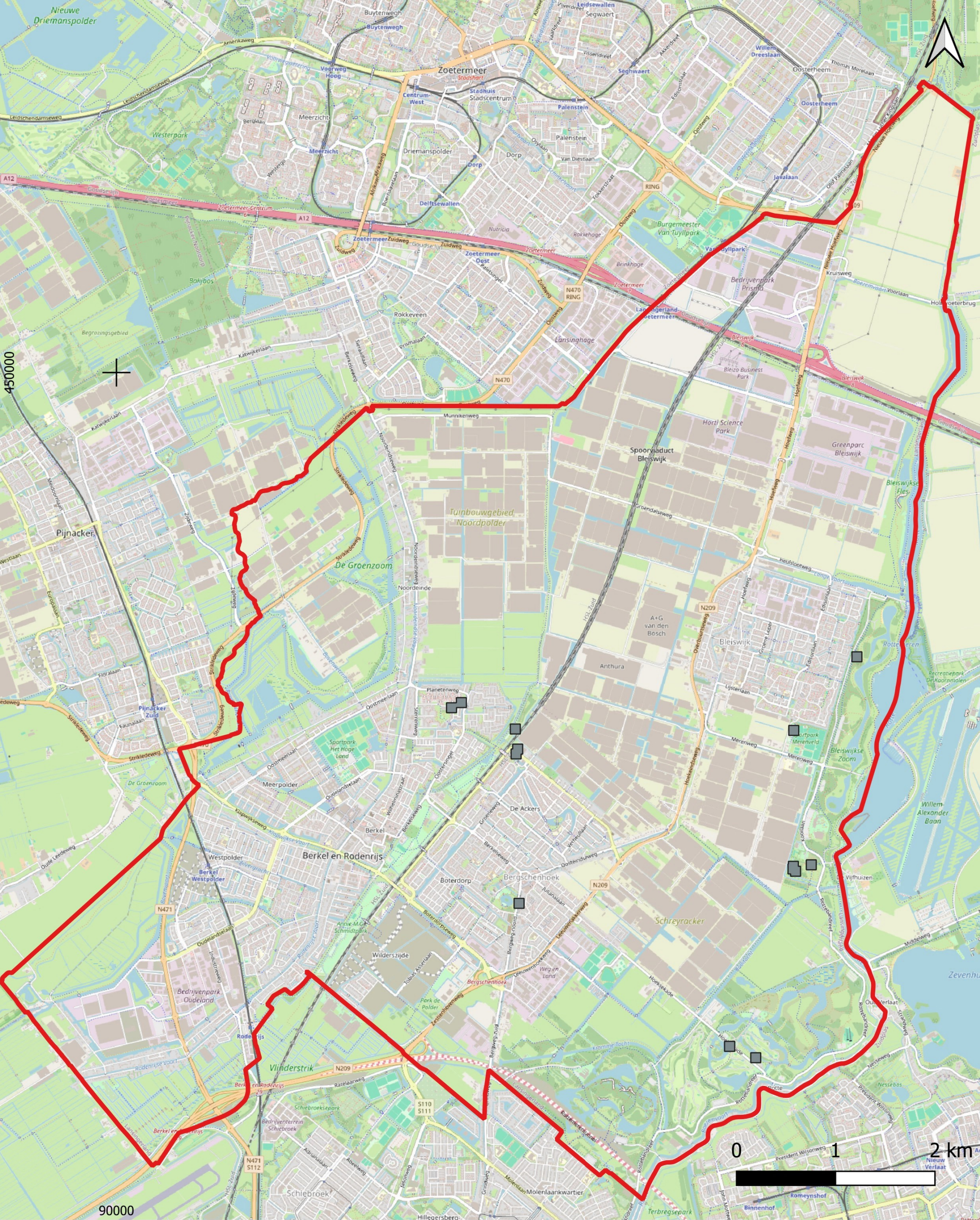
Schonen van sloten. Voorkeursperiode oktober – november, delen overslaan indien mogelijk.

Kaarten

In het bijgeleverde kaartmateriaal zijn de locaties weergegeven plus een buffer van 50 meter waar deze soorten in de gemeente Lansingerland zijn aangetroffen. Hierbij is een vlakkenkaart gemaakt per type werkzaamheden. De kaarten geven de locaties aan waar bij de voorkomende werkzaamheden grote kans is op het aantreffen van beschermd soorten.

De individuele soorten zijn hierin niet terug te herleiden. Geschiktheid of voorkomen van deze soorten op andere locaties binnen de gemeente Lansingerland is daarmee niet uitgesloten. Kaarten zijn daarom ter informatie bijgevoegd.

Tot slot zijn de vastgestelde invasieve exoten (planten) vastgesteld en op kaartbeeld weergegeven.



Legenda

Werkzaamheden

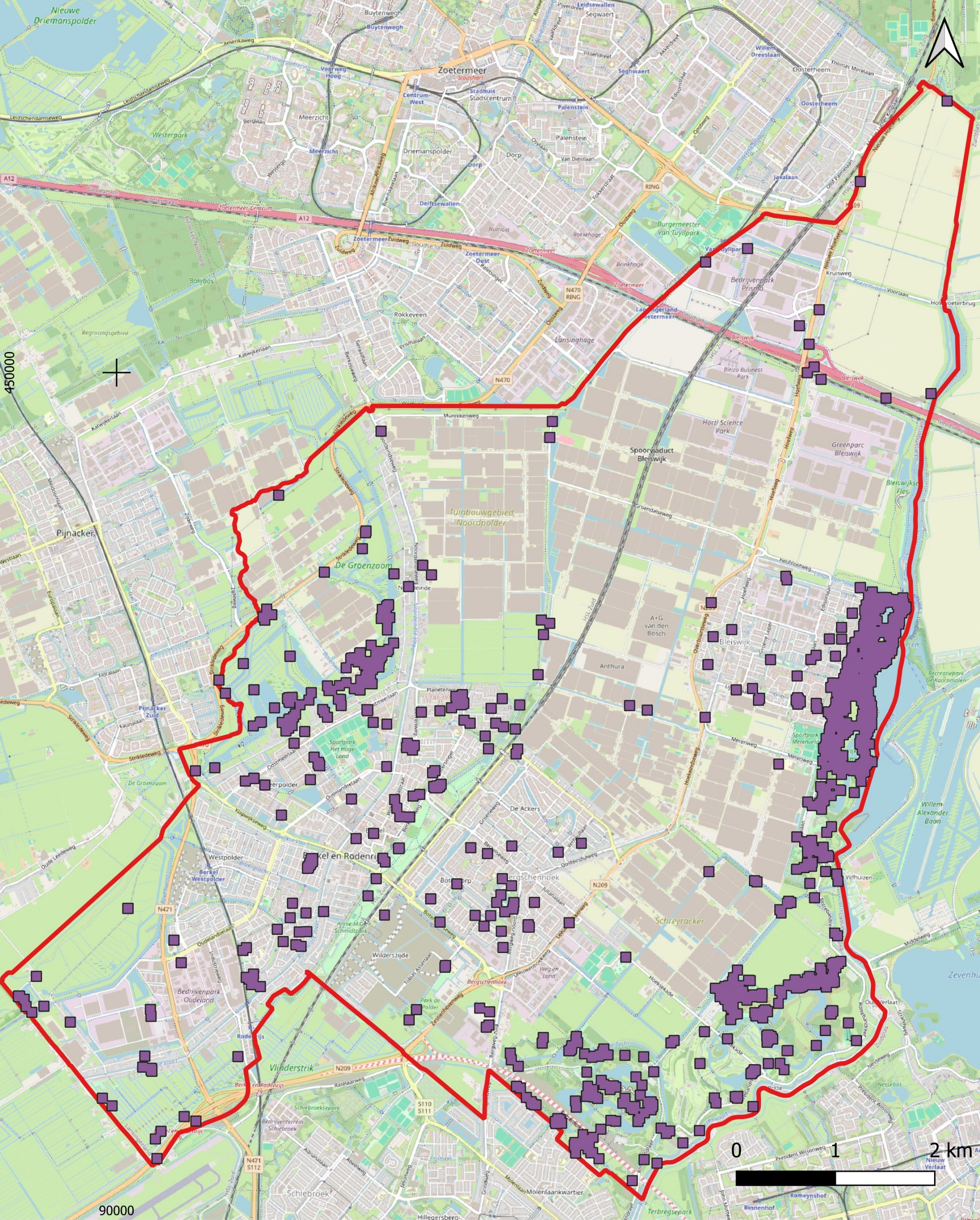
■ Snoeien

▭ Lansingerland



ecoresult

ecologisch advies en onderzoek



Legenda

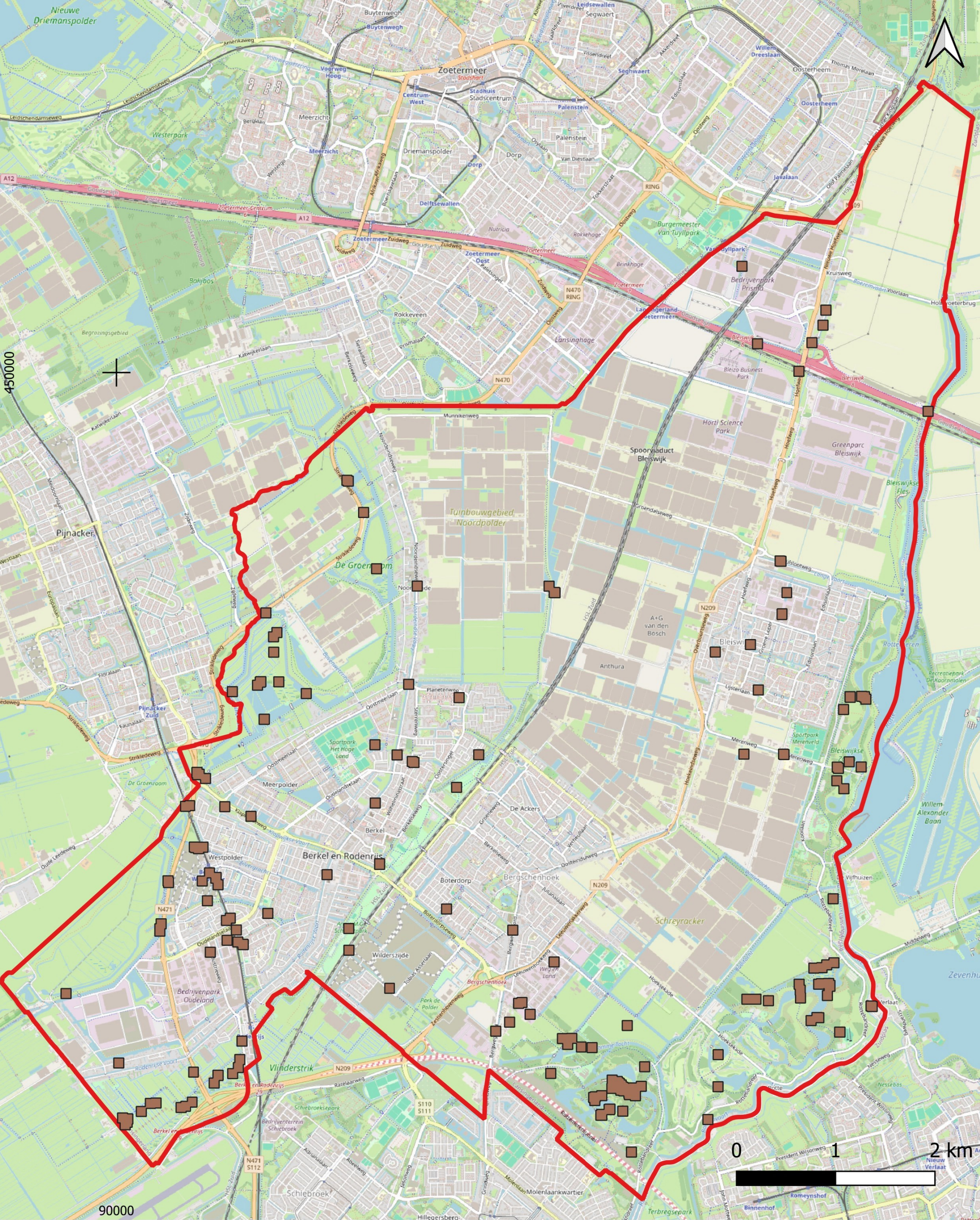
Werkzaamheden

- Bomenkap
- Lansingerland



ecoresult

ecologisch advies en onderzoek



Legenda

Werkzaamheden

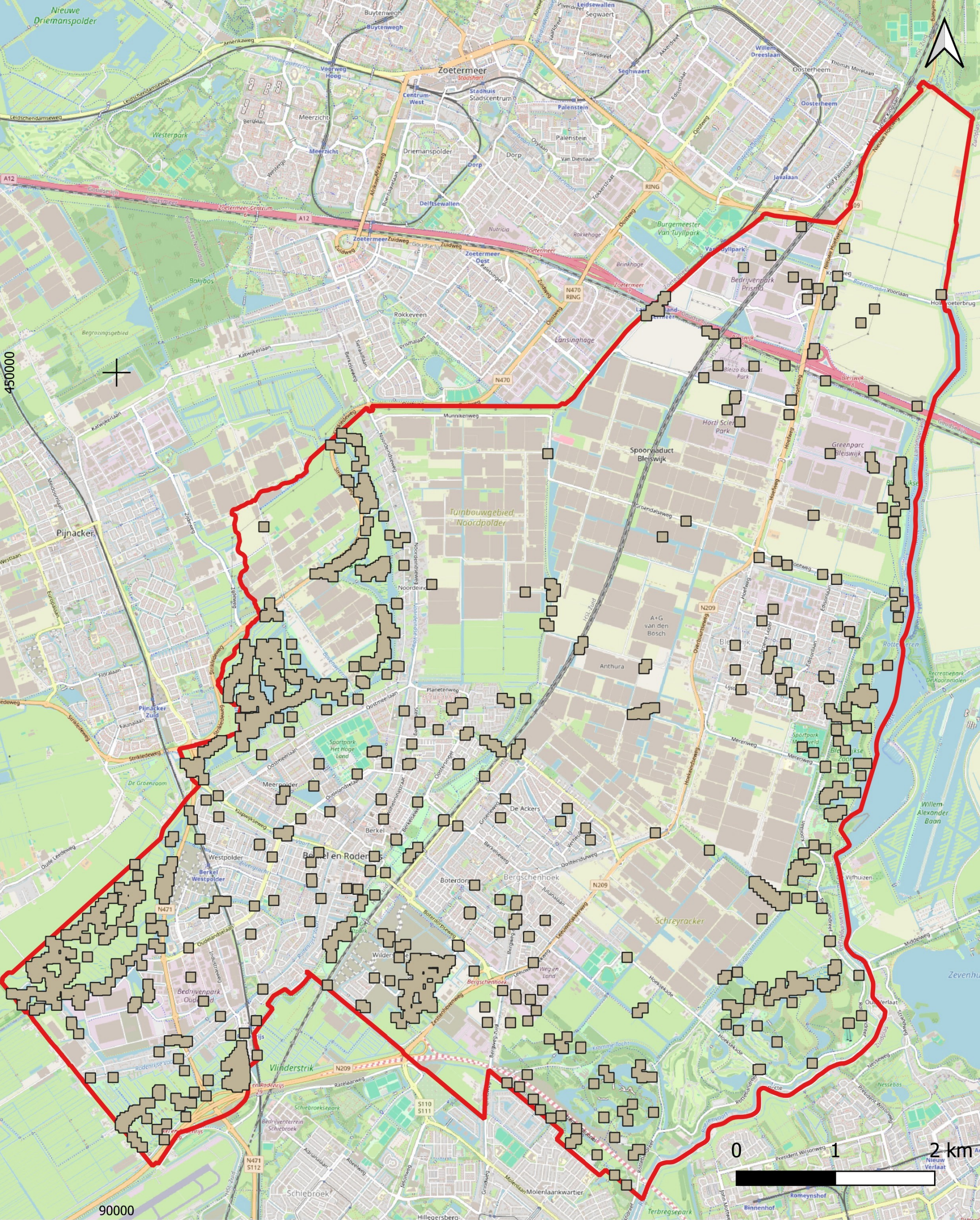
 Exoten

 Lansingerland



ecoresult

ecologisch advies en onderzoek

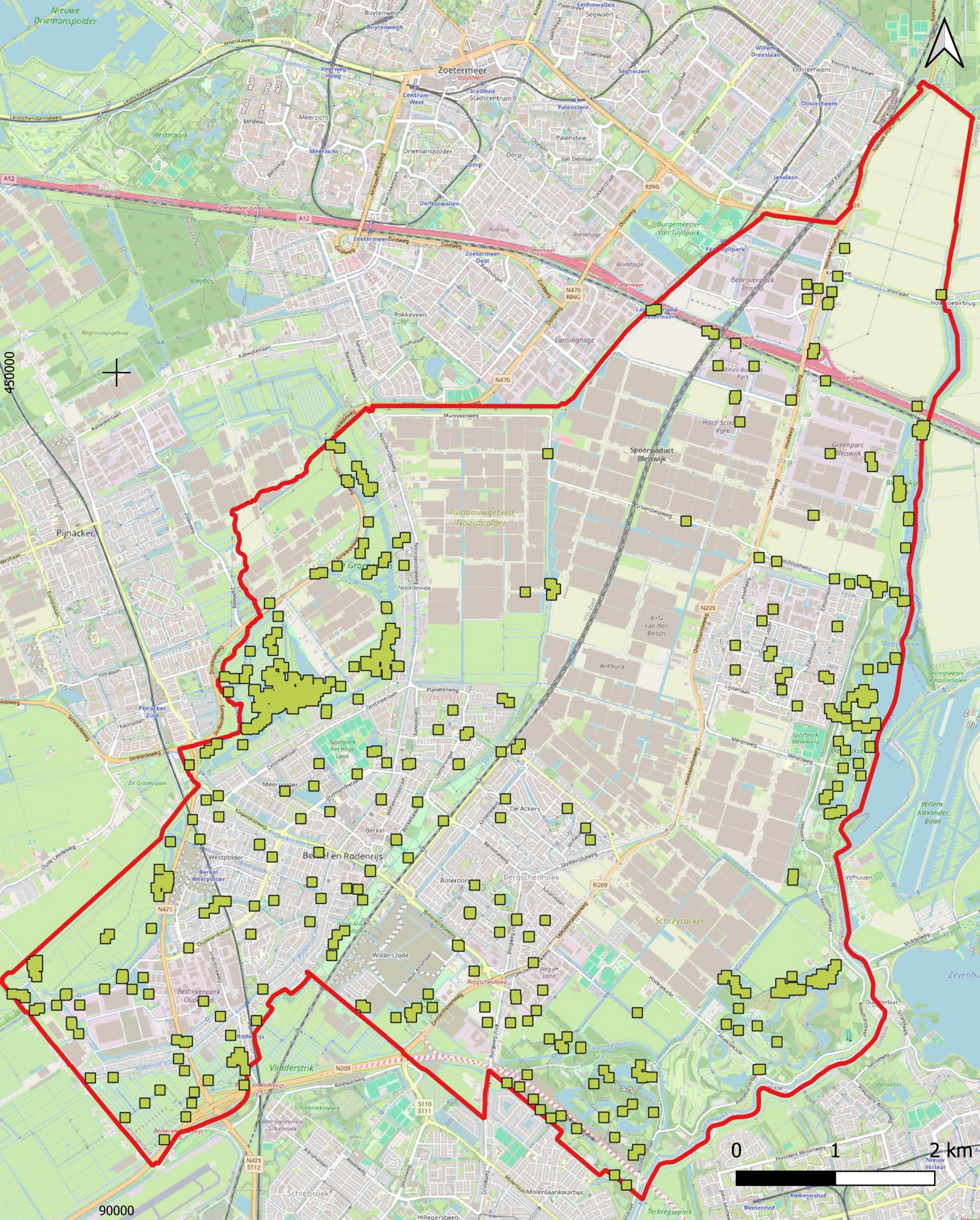


Legenda

- Werkzaamheden
- Maaien
- Lansingerland



ecoresult
ecologisch advies en onderzoek



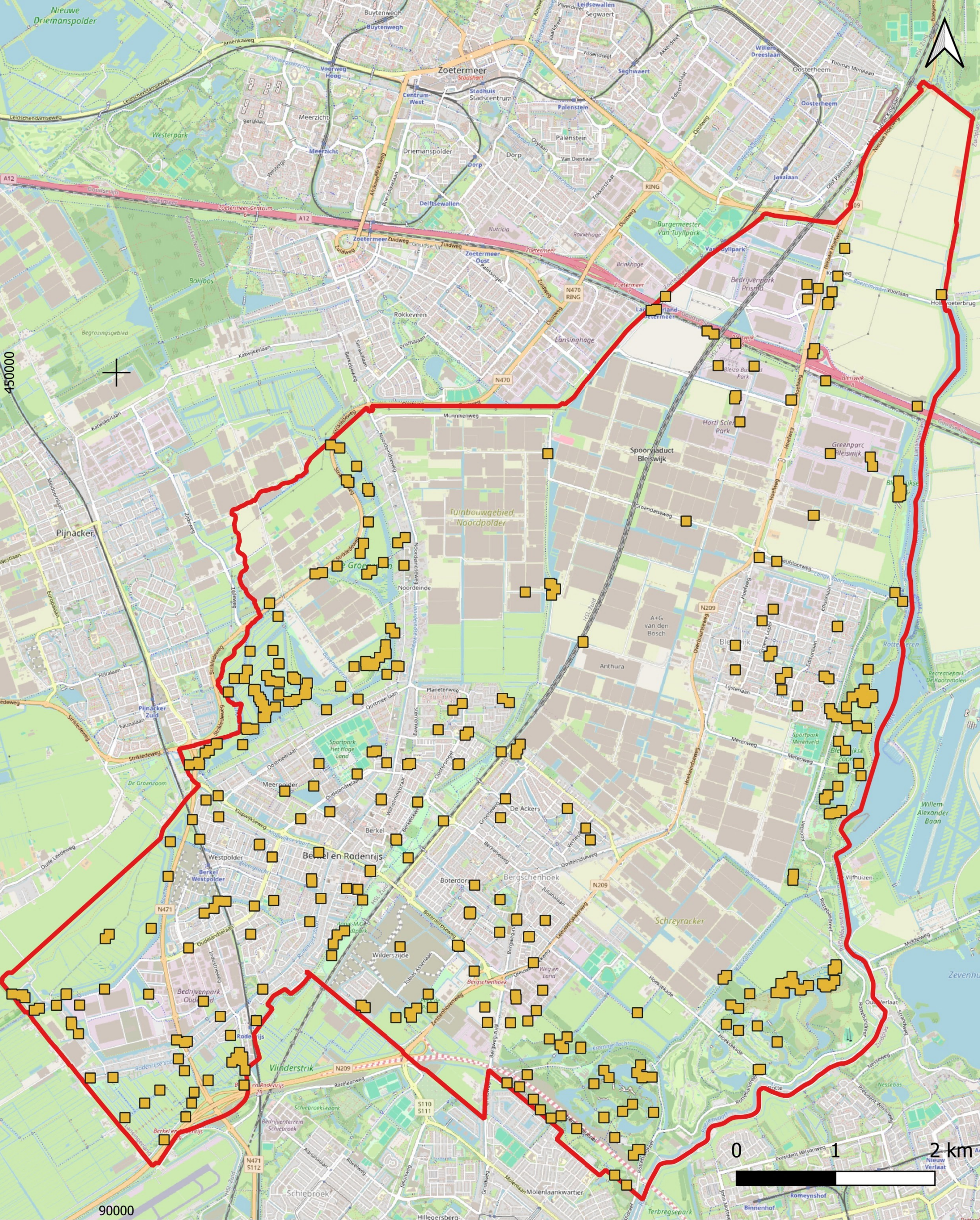
Legenda

- Werkzaamheden
- Oevers maaien
- Lansingerland



ecoresult

ecologisch advies en onderzoek



Legenda

Werkzaamheden

 Onkruidbeheersing

 Lansingerland



ecore**result**

ecologisch advies en onderzoek



Legenda

- Werkzaamheden
- Sloten schonen
- Lansingerland



ecoresult
ecologisch advies en onderzoek