

Procesbeschrijving werkvergunningen Hoogheemraadschap Hollands Noorderkwartier

Soort document:	Procesbeschrijving t.b.v. bedrijfsproces
Registratienummer:	25.0007124
Status:	Vastgesteld 5 februari 2024
Datum	2 januari 2025
Afdeling /Eenheid:	HRVCF
Proceseigenaar:	Clusterhoofd CIV
Procesbeheer:	Hogere veiligheidskundige CIV
Procesbeschrijver:	MVK/HVK

Inhoudsopgave

1	Inleiding	3
2	Werkvergunningen	5
2.1	Voorwaarden werken zonder werkvergunning	5
2.1.1	Taak Risico Analyse (TRA) toepassen voor werken	5
2.2	Voorwaarden werken met een werkvergunning	5
2.3	Toelichting voorwaarde werken met werkvergunning paragraaf 2.2	6
2.3.1	Specifieke werkomschrijving	6
	Beschrijf de werkzaamheden zo specifiek mogelijk. Aan de hand van deze beschrijving wordt verder bepaald of een werkvergunning opgesteld moet worden.	6
2.3.2	Risicovolle werkzaamheden	6
2.3.3	Type werkzaamheden: Ongepland werk (storingen): toevoegen bij 2.1.1	5
2.3.4	Type werkzaamheden: Gepland werk:	5
2.3.5	Zorg ervoor dat medewerkers voldoende onderricht zijn;	7
2.3.6	Actuele objecten RI&E;	7
2.3.7	Actuele TRA voor de project specifieke werkzaamheden.	7
3	Stappen plan voor werkvergunning opstellen	8
3.1	Opstellen werkvergunning	8
3.1.1	Stap 1 beschrijven opdracht en bepalen bijlagen.	8
3.1.2	Stap 2 advies, autorisatie en overdracht	8
3.1.3	Stap 3 Risicoanalyse	9
3.1.4	Stap 4 kick-off meeting	9
3.1.5	Stap 5 Toestemming start en beëindigen dagelijkse werkzaamheden	9
3.1.6	Stap 6 Controle op beheersmaatregelen	9
3.1.7	Stap 7 Beëindigen werkvergunning	9
3.1.8	Schema opstellen werkvergunning	10
4	Definities	12
	• Opdrachtgever (OG)	12
	▪ Opdrachtnemer (ON)	12
5	Toelichting bijlagen bij werkvergunning	14
6	Bijlage 1 Schema ongepland werk (storingen)	15
7	Bijlage 2 Schema gepland werk:	15

1 Inleiding

We werken veilig, of we werken niet. Bij bouw- en onderhoudswerken, storingen of projecten (hierna: werkzaamheden) is extra aandacht voor een veilige werkomgeving voor onze eigen en andere werknemers van groot belang. Veiligheid maakt bij Hoogheemraadschap Hollands Noorderkwartier (HHNK) een wezenlijk deel uit van alle verschillende fasen van werkzaamheden, van ontwerp en uitvoering tot aan beheer. Alle betrokkenen horen bekend te zijn met wet- en regelgeving, de procedures, instructies en werkafspraken over veilig gedrag, en leven deze na.

Wetgeving:

Artikel 3 uit de ARBO-wet:

De werkgever zorgt voor de veiligheid en de gezondheid van de werknemers inzake alle met de arbeid verbonden aspecten en voert daartoe een beleid dat is gericht op zo goed mogelijke arbeidsomstandigheden.

Werkzaamheden hebben kenmerken die bijzondere gevaren en risico's met zich meebrengen, denk hierbij bijvoorbeeld aan:

- Meerdere werkgevers en beroepen betrokken (gelijktijdig of achtereenvolgend);
- Werken in een keten (ontwerp, uitvoering, onderhoud);
- Tijdelijke locatie die voortdurend verandert;
- Risicovolle werkzaamheden (besloten ruimten, biologische agentia, hijsen, enz.).

Onderlinge afstemming en duidelijke afspraken vormen daarin de basis. Opdrachtgevers (OG), interne opdrachtnemers (ON) zoals afdelingen en aannemers hebben elk hun eigen verantwoordelijkheden en verplichtingen. Gezamenlijk tillen we daarmee veiligheid naar een hoger niveau.

Dit maakt een goede samenwerking, overleg, voorlichting en toezicht noodzakelijk. Zowel intern tussen afdelingen als met externe partijen en zowel in de voorbereiding als tijdens de uitvoering van werken.

Er zijn binnen HHNK meerdere instrumenten die hierbij ondersteunen, namelijk het Veiligheid- en gezondheidsplan (V&G-plan) en werkvergunningen. Beiden instrumenten vullen elkaar aan en helpen om vooraf risico's met elkaar te bespreken en de afgesproken beheersmaatregelen vast te leggen. Dit proces beschrijft wanneer een werkvergunning benodigd is.

Werkvergunning:

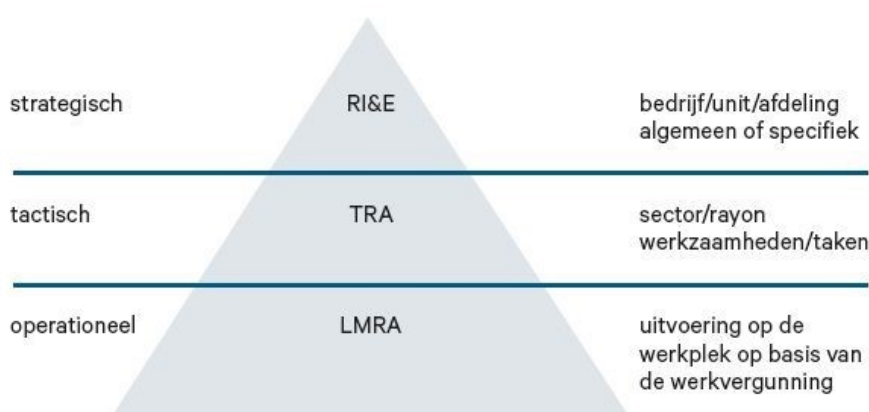
Wanneer de veiligheid en de gezondheid van de werknemers dat vereisen, passen bedrijven een systeem van werkvergunningen toe voor de uitvoering van risicovolle werkzaamheden en voor de uitvoering van niet risicovolle werkzaamheden, die in combinatie met andere werkzaamheden of omgevingsrisico's ernstige risico's met zich mee kunnen brengen. Het werkvergunningen systeem wordt alleen toegepast als aan andere voorwaarden niet wordt voldaan. Denk aan TRA, opleidingen, trainingen, contracten, overeenkomsten, werkinstructies, V&G plannen, werkafspraken enz.

Het proces werkvergunningen is zo opgezet dat verschillende personen verschillende rollen vervullen. Dit vormt een veiligheidsbarrière: het werkvergunningenproces zorgt dat meerdere mensen informatie uitwisselen over risico's en maatregelen en deze toetsen. Het werkvergunningenproces is in feite een proces om goede communicatie zeker te stellen en vast te leggen, inclusief 'stopmomenten', afstemming, afspraken, begrip en autorisatie.

Voor het uitvoeren van de verschillende rollen dienen medewerkers aantoonbaar te beschikken over de juiste kennis en ervaring, volgens de Veiligheidsopleidingen-matrix van de HHNK [Academie](#).

Naast werkvergunningen zijn er ook de volgende veiligheids-gerelateerde activiteiten en documenten, te weten:

- RI&E; Risico inventarisatie- en evaluatie. Dit beschrijft de risico's in het bedrijf op het gebied van gezondheid en veiligheid van de werknemers;
- TRA; Taak Risico Analyse. Dit is een beoordeling van gevaren die zich voordoen bij het uitvoeren van risicovolle taken. Een TRA is gericht op de veiligheid en gezondheid van uitvoerenden;
- LMRA; Laatste Minuut Risico Analyse. Dit is een korte risicobeoordeling die je uitvoert vlak voordat je aan een werk begint of een gebied betreedt. Dit is het moment waarop je controleert of er bij de voorbereiding rekening is gehouden met alle risico's en alle maatregelen die nodig zijn, ook echt zijn genomen;



Het beschikken over een actuele (objecten) RI&E is een belangrijke startvoorwaarde voor het werkvergunningen-proces. Voor specifieke risicovolle werkzaamheden moet er een TRA aanwezig zijn. De taakafdelingen (eigenaar assets) zijn verantwoordelijk voor actuele RI&E's en TRA's van hun objecten.

Type werkzaamheden

De uit te voeren type werkzaamheden kunnen een verschillende oorsprong hebben, denk hierbij aan de volgende situaties:

- a) geplande periodieke onderhoudswerkzaamheden waarvoor een werkopdracht wordt gemaakt in het OnderhoudsBeheerSysteem (OBS);
- b) geplande werkzaamheden die vanuit een (bouw)project of facilitair worden uitgevoerd;
- c) ongeplande werkzaamheden zoals storingen en/of werken met hoge urgentie aan apparatuur en/of installaties.

Alle definities staan beschreven in hoofdstuk 4.



2 Werkvergunningen

Een werkvergunning moet worden opgesteld voor risicovolle werken.

Bij uitzonderingssituaties kan gekozen worden voor werken zonder werkvergunning maar met een uitgebreide taak risico analyse (TRA), die gezamenlijk met de medewerker en/of externe doorgenomen en opgesteld wordt. Deze TRA is altijd projectspecifiek; dus expliciet voor dit specifieke werk opgesteld.

2.1 Voorwaarden werken zonder werkvergunning

Voor uitzonderingssituaties kan gebruik gemaakt worden van een TRA, hier is een template¹ in eformity (word) in veilig werken opgeslagen.

2.1.1 Taak Risico Analyse (TRA) toepassen voor werken

De TRA moet door een deskundige medewerker opgesteld worden, de voorwaarde zijn:

- a) Laag risico werken;
- b) Storingen;
- c) Repeterende werkzaamheden;
- d) Als er afgeweken wordt van de standaard werkmethoden;
- e) Anders, in overleg met de veiligheidskundige.

2.1.2 Type werkzaamheden Onderhoudsbeheersysteem (OBS)

Het OBS geeft inzicht in de onderhoudsstatus van een beheerobject en welke werkorders erop lopen. Als de werkzaamheden vanuit een werkorder risicovol (vanuit de RI&E) zijn dan moet er voor deze werkzaamheden een actuele TRA aanwezig zijn.

Zonder actuele TRA zal er altijd een werkvergunning moeten worden opgesteld.

2.1.3 Type werkzaamheden: Gepland werk, Zie schema bijlage 1:

Check als eerste of er werkzaamheden uitgevoerd gaan worden die risicovol zijn volgens bovenstaande lijst en of dit voor eigen personeel of extern personeel geldt. Zijn de werkzaamheden niet risicovol dan kunnen de werkzaamheden zonder aanvullende voorwaarden worden gestart. Als er risicovol werk wordt uitgevoerd is het van belang dat alle betrokkenen voldoende onderricht (opgeleid en geïnstrueerd) zijn. Eigen personeel moet voldoende opgeleid zijn volgens de opleidingsmatrix (HHNK academie) en externen moeten voldoen aan de afspraken vanuit de overeenkomst of aan de afspraken zoals vooraf is afgestemd voor de specifieke werkzaamheden. Is dit niet het geval dan mag de klus niet door deze persoon worden uitgevoerd. Daarnaast is het een voorwaarde dat er een actuele TRA aanwezig is voor de specifieke werkzaamheden. Input voor de TRA is de actuele (objecten) RI&E. Is de TRA niet aanwezig dan moet deze worden opgesteld voor aanvang van de werkzaamheden. De TRA kan worden opgenomen in de werkvergunning als bijlage.

2.1.4 Type werkzaamheden: Ongepland werk (storingen) zie bijlage 2:

Dit geldt alleen als dit werk zonder een gedegen voorbereiding moet worden uitgevoerd. Check als eerste of er werkzaamheden uitgevoerd gaan worden die risicovol zijn volgens bovenstaande lijst voor de betrokken werknemers. Zijn de werkzaamheden niet risicovol dan kunnen de werkzaamheden zonder aanvullende voorwaarden worden inachtneming van de gebruikelijke HHNK veiligheidsregels.

Als de werkzaamheden risicovol zijn moet de TRA samen met de actuele RI&E opgesteld worden met de medewerker en/of externe. Als de werken risicovol zijn moeten die bekend en geautoriseerd zijn door een verantwoordelijke medewerker van HHNK.

¹ De template TRA is nog concept en wordt nog verder uitgewerkt. Zodra die gereed is wordt die opgeslagen in eformity in de map veilig werken.

De specifieke werkzaamheden moeten door medewerkers en/of externen uitgevoerd worden die voldoende onderricht (opgeleid en geïnstrueerd).

Met de externe moeten vooraf duidelijke afspraken zijn gemaakt over de werkzaamheden. Als aan deze voorwaarden niet wordt voldaan dan wordt het niet uitgevoerd. Een TRA kan ter plaatse worden opgesteld door de betrokkenen.

2.2 Toelichting voorwaarde werken met werkvergunning

De voorwaarden voor een werkvergunning zijn:

- a) Zorg dragen voor een uitgebreide en specifieke werkomschrijving;
- b) Bepalen risicovolle werkzaamheden;
- c) Bepalen van de type werkzaamheden;
- d) Toezien dat medewerkers voldoende onderricht zijn;
- e) Stel actuele objecten RI&E op;
- f) Stel actuele TRA op voor het type werk.

Bij vragen en/of onduidelijkheid neem contact op met de veiligheidskundige van HHNK.

2.2.1 Specifieke werkomschrijving

Beschrijf de werkzaamheden zo specifiek mogelijk. Aan de hand van deze beschrijving wordt verder bepaald of een werkvergunning opgesteld moet worden.

2.2.2 Risicovolle werkzaamheden

Een werkvergunning is verplicht bij onderstaande werkzaamheden:

- a) Werkzaamheden aan tanks, leidingen en apparatuur die gevaarlijke stoffen of gevaarlijke condities bevatten of hebben bevat;
- b) Het werken op een hoogte van 2,5 meter of meer zonder voldoende permanente beveiliging;
- c) Het uitvoeren van vuur of vonk verwekkende werkzaamheden;
- d) Voorwaarden graafwerkzaamheden zoals beschreven in procedure (nog maken);
- e) Voorwaarden hijswerkzaamheden zoals beschreven in procedure (nog maken);
- f) Het betreden van, en werken in een besloten ruimte;
- g) Het werken met hoge druk reinigingsapparatuur (boven 100 bar);
- h) Werken aan elektrische installaties zonder aanwijzing volgens ;
- i) Bij werkzaamheden met een verhoogd risico binnen Atex-zoneringen en regulier onderhoud aan affakkels, CNG-tankinstallaties of CV-ketels;
- j) Of vastgesteld vanuit een RI&E/TRA door de veiligheidskundige.

2.2.3 Zorg ervoor dat medewerkers voldoende onderricht zijn;

De werkgever zorgt ervoor dat de betrokken werknemers doeltreffend worden ingelicht over de te verrichten werkzaamheden en de daaraan verbonden risico's, alsmede over de maatregelen die erop gericht zijn deze risico's te voorkomen of te beperken. De werkgevers zorgen er ook voor dat de medewerkers voldoende zijn opgeleid om de functie uit te voeren.

De OG en de ON zien er dus op toe dat alleen voldoende onderrichte personen de werkzaamheden uitvoeren. In de [opleidingsmatrix van HHNK](#) staat beschreven welke veiligheidsopleidingen er gevolgd moeten worden per functionaris. Via de HHNK academie wordt dit georganiseerd en ook in vastgelegd. Voor externe medewerkers geldt dat de OG en ON hier vooraf duidelijke afspraken over maken zodat ze er van verzekerd zijn dat altijd het geval is.

2.2.4 Actuele objecten RI&E;

RI&E; Risico inventarisatie- en evaluatie. Dit beschrijft de risico's in het bedrijf op het gebied van gezondheid en veiligheid van de werknemers. Om de risico's te bepalen die bij het desbetreffende object horen dient de opdrachtgever een actuele objecten RI&E aan te leveren. Dit wordt als input gebruikt voor het opstellen van een TRA en/ of de werkvergunning.

2.2.5 Actuele TRA voor de project specifieke werkzaamheden.

Een TRA is een risicobeoordeling van een taak. Het wordt ruim voor uitvoering van de taak gedaan, zodat een organisatie maatregelen kan nemen om het risico te verkleinen of weg te nemen. Het doel is altijd veilig werken. Een TRA is een proces waarbij de risico's van een taak worden geïdentificeerd, geanalyseerd en beoordeeld. Het doel van een TRA is om passende maatregelen te nemen om deze risico's te verminderen of te elimineren. Dit wordt altijd uitgevoerd door een deskundige. Het format voor een TRA staat in e formity.

3 Stappen plan voor werkvergunning opstellen

Voor het opstellen van een werkvergunning is er een standaard HHNK template beschikbaar, te vinden binnen het programma Word E formity "template manager" in map Veilig werken.

Let op: De op te stellen werkvergunning dient projectspecifiek te zijn.

3.1 Opstellen werkvergunning

De opdrachtgever (OG) zorgt ervoor de werkvergunning wordt opgesteld door de uitschrijver en betreft de opdrachtnemer (ON) bij de werkzaamheden. Er wordt altijd gebruikt gemaakt van het standaardformat uit Word E formity "template manager" in map Veilig werken.

3.1.1 Stap 1 beschrijven opdracht en bepalen bijlagen.

De uitschrijver bepaald hier de looptijd van de werkvergunning door de geldigheidsdatum in te vullen. Een werkvergunning kan voor langere termijn worden opgesteld als de werkzaamheden NIET veranderen. Veranderd de inhoud van het werk of komen er nieuwe medewerkers het werk uitvoeren dan wordt de werkvergunning per dag of wijziging uitgegeven. De werkvergunning krijgt een uniek nummer zodat de werkvergunning altijd kan worden getraceerd. Verder wordt hier de meldlocatie (kantoor) en de BHV verzamelplaats ingevuld.

De uitschrijver beschrijft hier op welke plek of bij welke installatie het werk wordt uitgevoerd en omschrijft **SPECIFIEK** de werkopdracht. Aan de hand van de risico's bepaald de uitschrijver hier welke bijlagen er nodig zijn bij deze werkvergunning.

Het betreft hier de volgende bijlagen zie paragraaf 5:

- Blokkeerverklaring (mechanische blokkering installatie/onderdelen);
- Vrijgave gasmeting (werken in besloten ruimte);
- Schakelbrief (elektrische blokkering installatie/ onderdelen);
- Hijsplan (machinale hijswerkzaamheden);
- Atex werkplan (explosiegevaar).

Deze formats voor deze bijlagen staan in Word E formity "template manager" in map Veilig werken.

De voorwaarden voor een blokkeerverklaring, vrijgave gasmeting en schakelbrief worden bepaald in de werkinstructie '[veilig stellen installaties](#)'.

Voor een hijsplan worden de voorwaarden gesteld in de procedure hijsen bij HHNK (nog opstellen door VK).

Als er gewerkt wordt in een Atex omgeving dan bepaald de Atex deskundige of er een Atex werkplan wordt opgesteld of niet. Deze aanvraag kan worden gedaan via: Atexwerkgroep@hnhk.nl

3.1.2 Stap 2 advies, autorisatie en overdracht

In deze stap beoordelen de deskundigen de desbetreffende bijlagen uit stap 1 en paraferen waar nodig. De OG en ON accorderen dit en stellen een Coördinerend toezichthouder aan welke hier ook accordeert. Dit alles wordt geautoriseerd door de daarvoor bevoegde autorisant en is ervan overtuigd dat er veilig kan worden gewerkt.

3.1.3 Stap 3 Risicoanalyse

De uitschrijver beschrijft hier bij alle activiteiten die worden uitgevoerd de mogelijke gevaren en de daarbij passende maatregelen. De (objecten) RI&E en /of TRA vormen de basis voor de risico's en maatregelen. Hier kan ook de veiligheidskundige bij worden betrokken. Elke maatregel wordt geparafeerd en mondeling besproken met de ON. Hier kun je verwijzen naar de al vastgestelde voorwaarden uit paragraaf 2.1. Hier wordt ook vooraf bepaald met welke frequentie toezicht nodig is om toe te zien op de beheersmaatregelen tijdens de uitvoering.

3.1.4 Stap 4 kick-off meeting

Voor de start van de werkzaamheden wordt er een kick-off meeting gehouden. De ON is hiervoor verantwoordelijk. Hier worden alle maatregelen doorgenomen met de betrokken medewerkers. De ON en Coördinerend toezichthouder zijn hierbij aanwezig om locatie specifieke informatie te delen met alle betrokkenen. Alle betrokken medewerkers paraferen voor hun aanwezigheid en of ze een eventuele toolbox hebben gevolgd voorafgaande de werkzaamheden.

3.1.5 Stap 5 Toestemming start en beëindigen dagelijkse werkzaamheden

In stap 5 geeft de ON toestemming voor het volgende:

- Dat voorafgaand aan het werk de te nemen veiligheidsmaatregelen zijn uitgevoerd
- Dat tijdens het werk de veiligheidsmaatregelen zijn uitgelegd door de Coördinerend toezichthouder; deze zijn begrepen en worden nageleefd.
- Dat de medewerkers voldoende zijn geïnstrueerd (stap 4)
- Dat de door de ON toegeleverde gereedschappen/materialen/PBM's zijn gekeurd en goed onderhouden.

Na stap 5 kan er gestart worden met de werkzaamheden!

In stap 5 geeft de OG toestemming voor het volgende:

- Dat voorafgaand aan het werk de te nemen veiligheidsmaatregelen zijn uitgevoerd
- Dat tijdens het werk de veiligheidsmaatregelen zijn uitgelegd aan de ON.

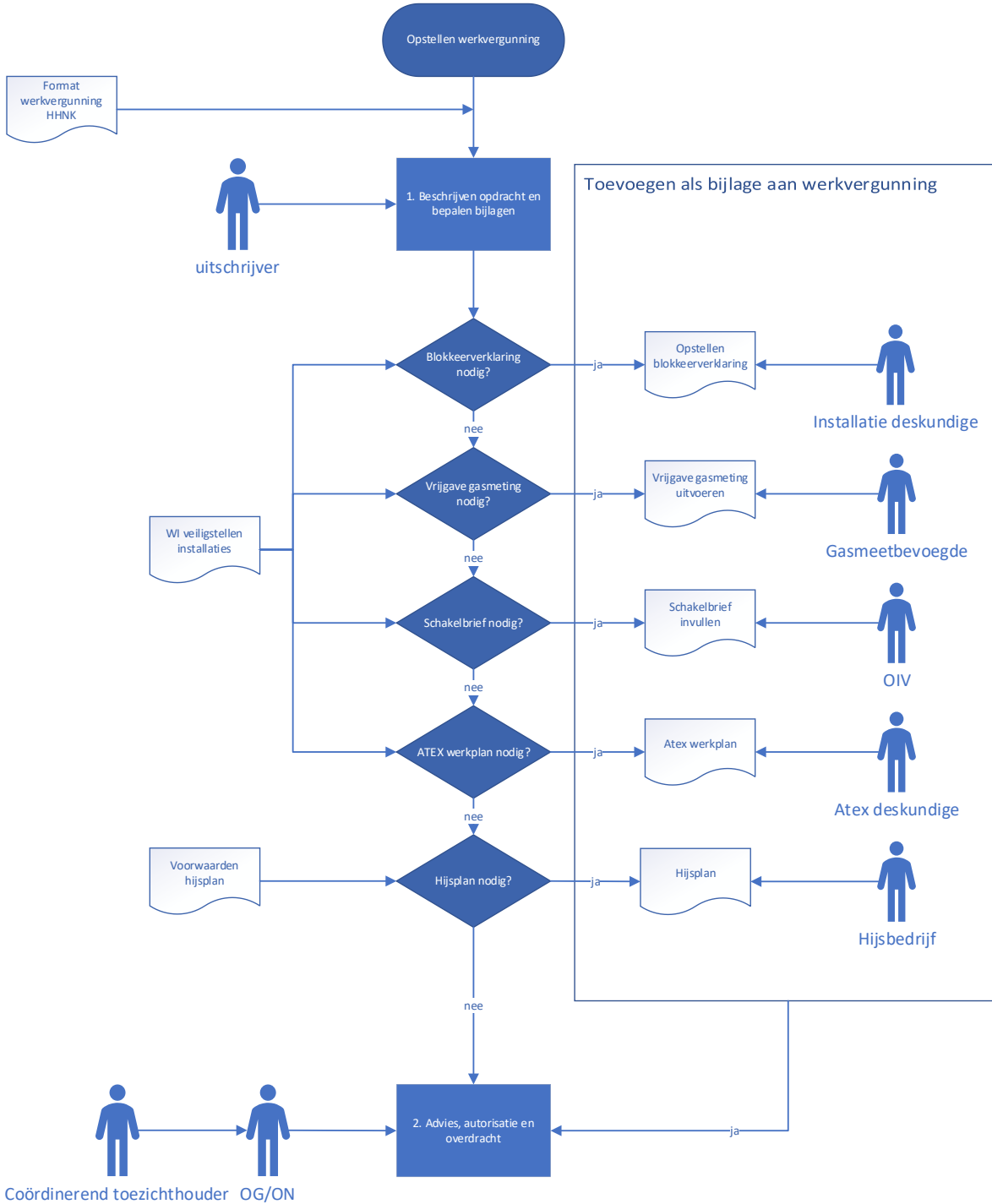
3.1.6 Stap 6 Controle op beheersmaatregelen

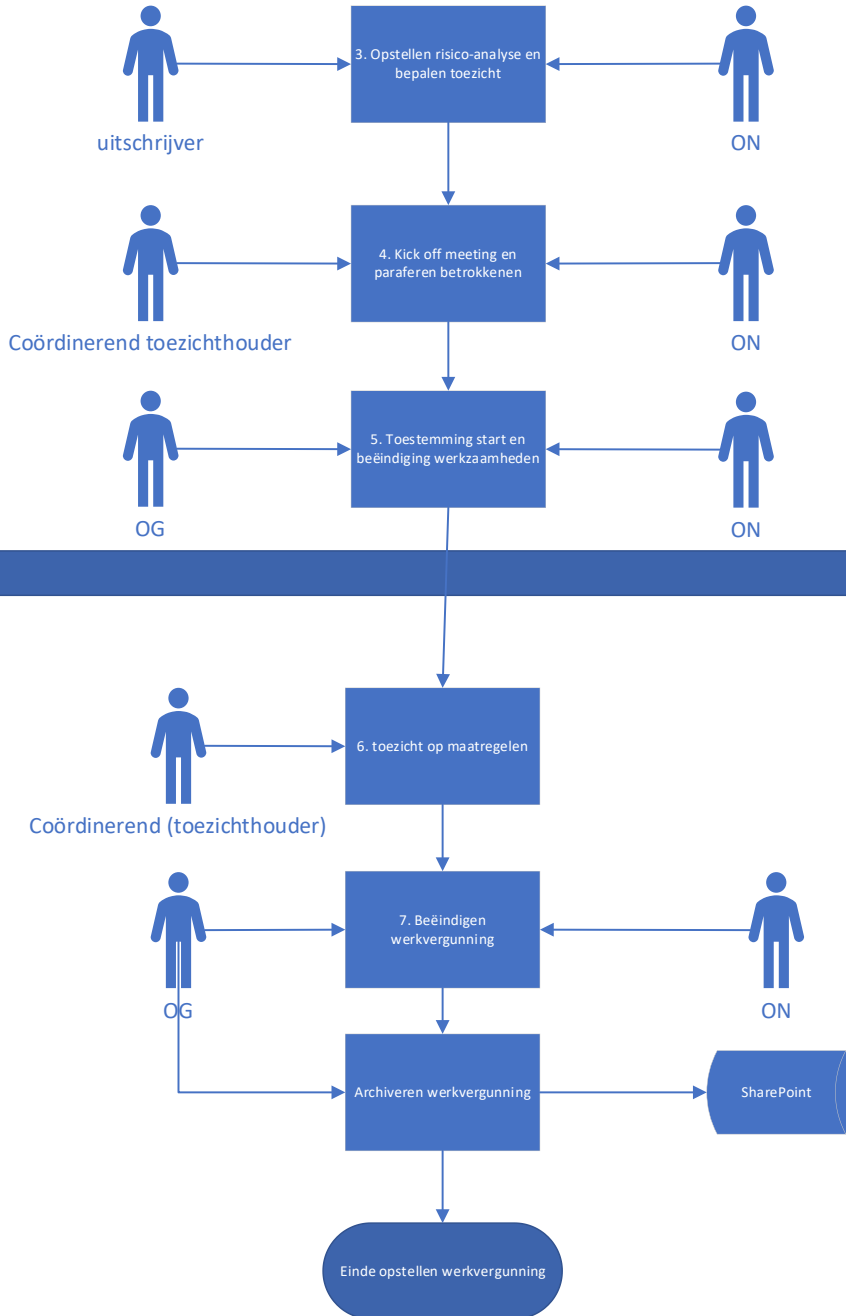
In stap 6 controleert, de vooraf aangestelde Coördinerend toezichthouder, de genomen beheersmaatregelen en vult dit in onder stap 6 van de werkvergunning.

3.1.7 Stap 7 Beëindigen werkvergunning

In stap 7 verklaren de OG en ON dat alle werkzaamheden volgens afspraak zijn uitgevoerd en beëindigen de werkvergunning door deze te paraferen. De werkvergunning wordt 12 maanden bewaard in een database zoals SharePoint of Corsa.

3.1.8 Schema opstellen werkvergunning







4 Definities

- **Opdrachtgever (OG)**

Opdrachtgever: iedere natuurlijke of rechtspersoon voor wiens rekening de werkzaamheden worden verwezenlijkt;

De opdrachtgever is degene voor wiens rekening of op wiens initiatief een (bouw)werk tot stand wordt gebracht (definitie Arbeidsomstandighedenwet).

Dit kan m.b.t. HHNK op verschillende manier tot uiting komen.

- 1) Voor werkzaamheden waarbij HHNK een opdracht verstrekt aan een externe partijen is de persoon die namens HHNK de opdracht verstrekt, de opdrachtgever zoals hierboven door de Arbeidsomstandighedenwet wordt bedoeld.
- 2) Voor werkzaamheden die werkvergunningen plichtig zijn en door HHNK zelf worden uitgevoerd is de opdrachtgever de persoon die de opdracht uitschrijft.

- **Opdrachtnemer (ON)**

De partij die met de opdrachtgever afsprekt om tijdens de werkzaamheden de uitvoerende functie te vervullen.

- **Uitschrijver**

Dit is degene die wordt aangesteld door de opdrachtgever om de werkvergunning uit te schrijven.

- **(Coördinerend) Toezichthouder**

Dit is degene die door de OG wordt aangesteld om de werkzaamheden te coördineren en er voor te zorgen dat de afspraken uit de werkvergunning worden nageleefd door alle partijen.

- **Toezichthouder**

Dit is degene die ter plaatse de maatregelen controleert aan de hand van de opgestelde werkvergunning en bijlagen.

- **Installatiedeskundige**

Is degene die de installatie bediend en voldoende kennis heeft van de werking van de installatie en op de hoogte is van de desbetreffende procedures en werkinstructies. Dit kan bijvoorbeeld en proces operator zijn.

- **Gasmeetbevoegde**

Dit is degene die opgeleid is tot gasmeetbevoegde en daarmee de installatie mag vrijgeven na gasmeting.

- **OIV (operationeel installatieverantwoordelijke)**

Dit is degene die aangewezen is door de IV-er (installatieverantwoordelijke) volgens de BEI-HHNK en is bevoegd om de installatie elektrisch veilig te stellen middels een schakelbrief.

- **Autorisant**

Dit is degene die de werkvergunning in stap 2 autoriseert en daarmee de werkzaamheden bekrachtigd. Dit is een Teamleider, Objectbeheerder of een Regievoerder. Dit is nooit de opdrachtgever of opdrachtnemer.

- **(Objecten) RI&E**

Objecten-Risico Inventarisatie en Evaluatie, beschrijft de risico's van betreffende asset (bijvoorbeeld riool- en oppervlaktewatergemalen, rioolzuiveringsinstallaties, stuwen, sluizen, etc.) op het gebied van gezondheid en veiligheid van werknemers. De taakafdelingen (eigenaar assets) zijn verantwoordelijk voor actuele objecten-RI&E 's;

- **Voldoende onderricht**

De werkgever zorgt ervoor dat de betrokken werknemers doeltreffend worden ingelicht over de te verrichten werkzaamheden en de daaraan verbonden risico's, alsmede over de maatregelen die erop gericht zijn deze risico's te voorkomen of te beperken. De werkgevers zorgen er ook voor dat de medewerkers voldoende zijn opgeleid om de functie uit te voeren.

- **Programma van eisen (PvE)**

Het programma van eisen is een geschreven verzameling van eisen en wensen ten aanzien van mogelijk te ontwerpen producten, constructies, aan te schaffen diensten of anderszins. De bedoeling van een programma van eisen is van tevoren de randvoorwaarden en scope te definiëren. Het programma van eisen is een document wat niet voorkomt in het Arbeidsomstandighedenbesluit maar vormt wel een belangrijk onderdeel voor het eventueel opstellen van een kwalitatief en volledig V&G-plan ontwerpfase.

- **V&G-plan ontwerpfase.**

Gevaarlijke en ongezonde werksituaties die al in de ontwerpfase van een project en/of (bouw)werk bekend (kunnen) zijn, moeten worden voorkomen. Is dit niet mogelijk, dan moeten er dusdanige maatregelen worden genomen dat er op een veilige en gezonde manier mee kan worden omgegaan. De objecten-RI&E, is het startdocument voor het opstellen van het V&G-plan ontwerpfase. De eerste stap is het vaststellen of de objecten-RI&E actueel is. Indien dit niet het geval is, dient deze eerst actueel gemaakt te worden. Het V&G-plan ontwerpfase vormt de basis voor het V&G-plan uitvoeringsfase;

- **V&G-plan uitvoeringsfase**

In de uitvoeringsfase wordt door één van de uitvoerende partijen, bijvoorbeeld de hoofdaannemer, een V&G-plan uitvoeringsfase opgesteld. De uitvoerende partij benoemt een coördinator (VGCU) die toezicht houdt op de naleving van het V&G-plan uitvoeringsfase op de bouwplaats;

- **V&G-deelplan.**

De eventuele betrokken onderaannemers stellen voor de eigen werkzaamheden een V&G-deelplan op en leveren deze aan bij de verantwoordelijke van het totale V&G-plan uitvoeringsfase. De verantwoordelijke voor het V&G-plan uitvoeringsfase beoordeelt het aangeleverde V&G-deelplan en verwerkt de relevante informatie in het totale V&G-plan uitvoeringsfase;

- **RASCI**

Dit is een hulpmiddel om verantwoordelijkheden en bevoegdheden in een organisatie op een in kaart te brengen. Deze zijn specifiek voor het proces werkvergunningen opgesteld.

- **PBM (persoonlijke beschermingsmiddelen)**

Zie [PBM beleid HHNK](#). hierin staat het gebruik van alle PBM's beschreven die gelden voor HHNK;

- **HHNK veiligheidshuisregels**

Hier worden de [veiligheidsregels](#) beschreven die gelden voor zowel interne als externe medewerkers en bezoekers bij HHNK.



5 Toelichting bijlagen bij werkvergunning

- **Blokkeerverklaring**

Deze bijlage wordt opgesteld als er installatie (onderdelen) mechanisch geblokkeerd moeten worden om veilig te kunnen werken aan deze installatie. De installatiedeskundige van HHNK draagt zorg voor de blokkering. De blokkering wordt door altijd door de uitvoerende partij gecheckt. Altijd vier ogen principe toepassen!

- **Schakelbrief**

Deze bijlage wordt opgesteld door de OIV-er waarin ten behoeve van het veilig stellen of het (weer) onder spanning brengen van een (elektrische) installatie, waarin de juiste volgorde van handelingen is vastgelegd. Altijd vier ogen principe toepassen!

- **Vrijgave gasmeting**

Deze bijlage wordt ingevuld door de gasmeetbevoegde om een ruimte vrij te geven waarin gevaarlijke gassen en dampen kunnen voorkomen. Altijd vier ogen principe toepassen!

- **Atex werkplan**

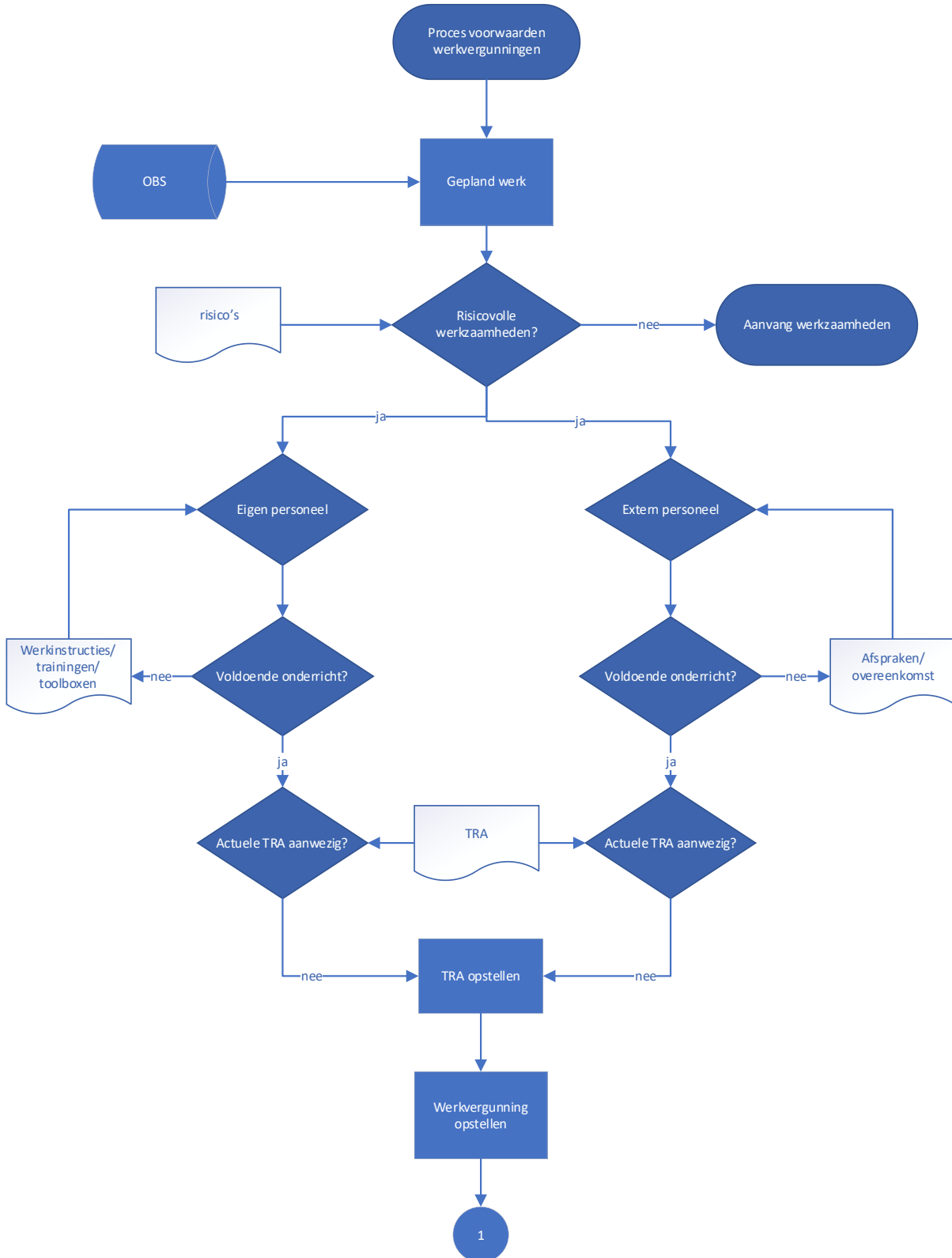
Bij werkzaamheden met kans op explosiegevaar dient een Atex werkplan te worden opgesteld door de Atex deskundige. Deze wordt besproken met de betrokken partijen vóór aanvang van de werkzaamheden.

- **Hijsplan (overleggen Hans)**

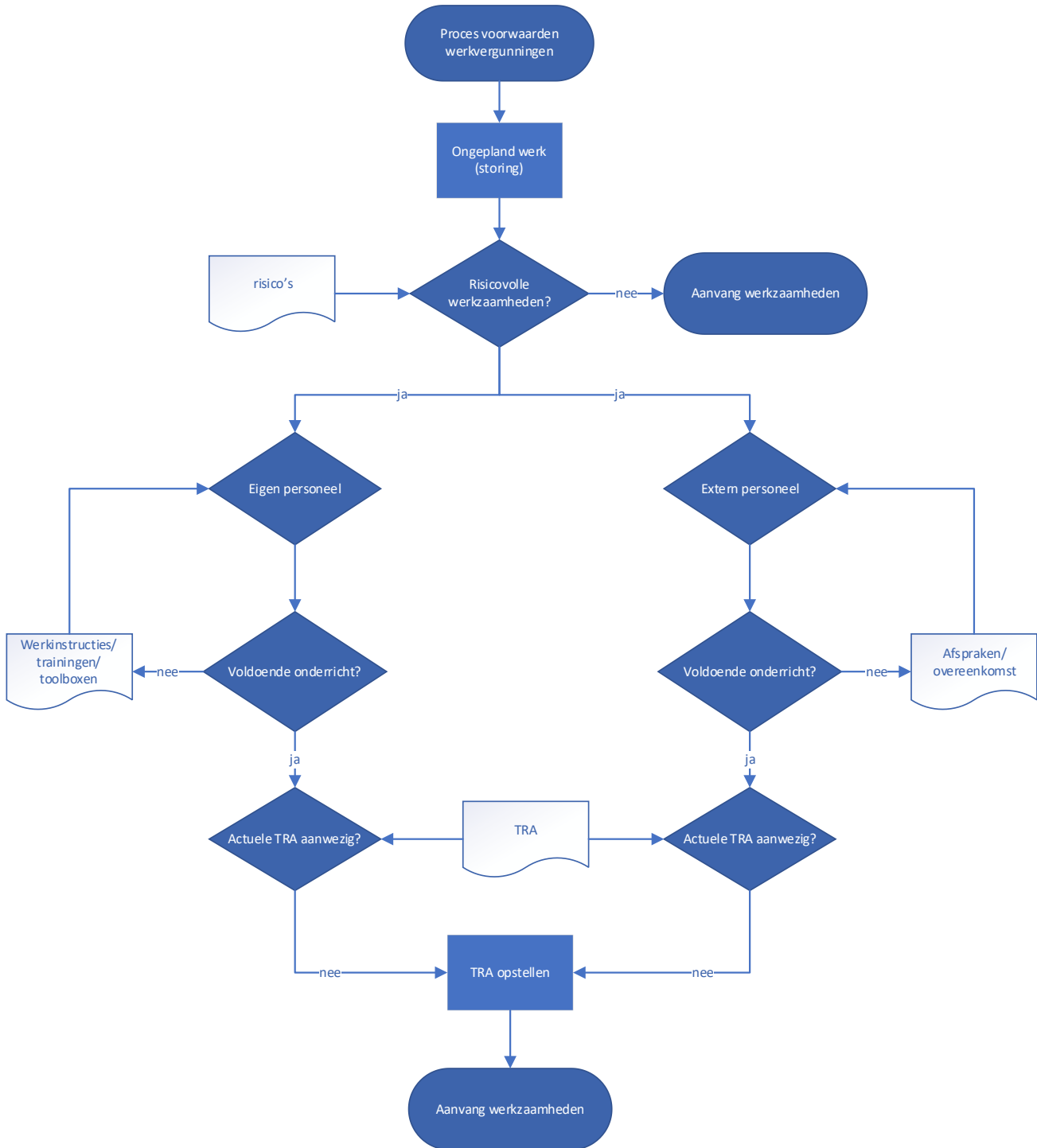
Als er wordt voldaan aan de voorwaarden vanuit de procedure veilig hijsen. Dan moet er door het hijsbedrijf een hijsplan worden opgesteld. Dit moet projectspecifiek zijn. Hiervoor is een format beschikbaar in E formity (Opstellen door Frans Hommel).



6 Bijlage 1 Schema gepland werk:



7 Bijlage 2 Schema ongepland werk (storingen)



Hoogheemraadschap Hollands Noorderkwartier
Format beschrijving Processen, Procedures en Werkinstructies

Pagina
17 van 17

Datum
4-12- 2024

Registratienummer
25.0007124

