

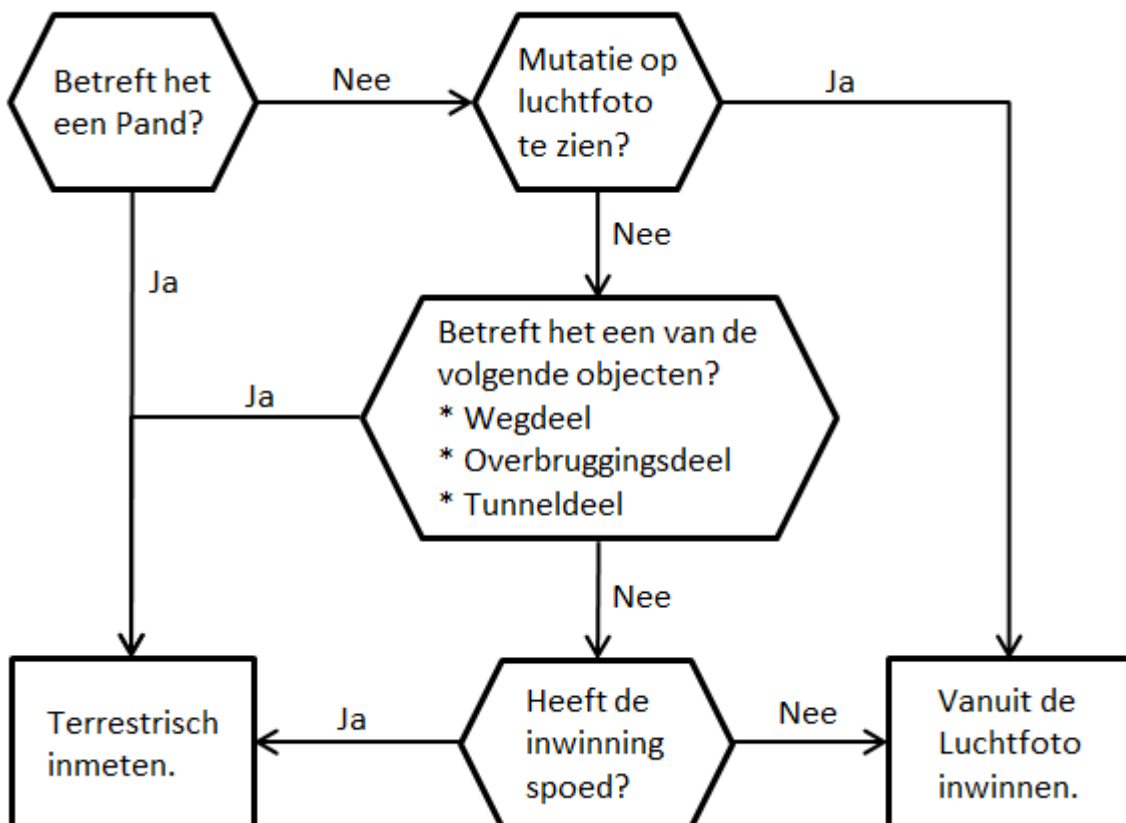
Werkafspraken BGT Raalte

Dit document beschrijft de keuzes die binnen Raalte gemaakt zijn voor het gebruik van verschillende IMGEO classificaties.

Omdat we op dit moment nog volop bezig zijn met het opwerken en verbeteren van de BGT wordt dit document nog regelmatig aangevuld met nieuwe afspraken.

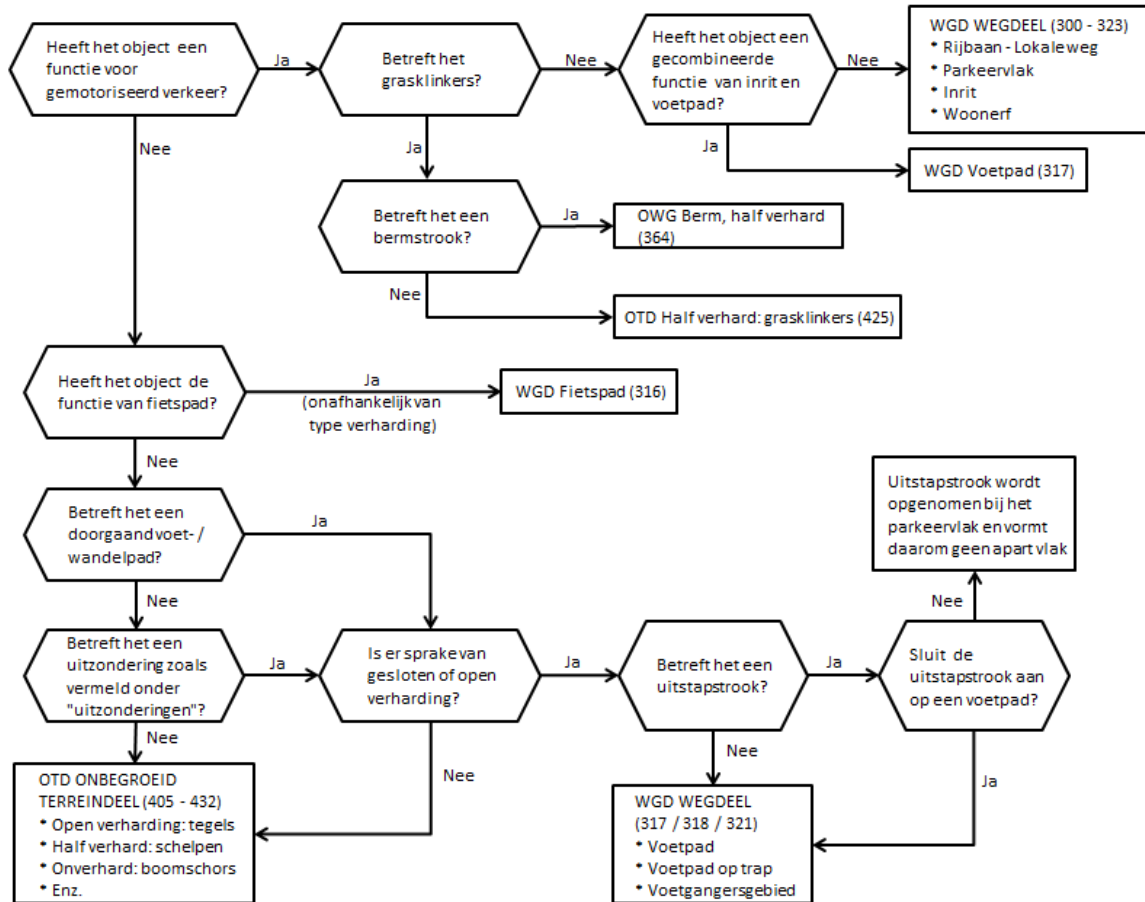
Actualiteit en nauwkeurigheid.

Op basis van de in de [BGTGegevenscatalogus](#) (pagina 23-25) beschreven eisen hebben wij besloten om de volgende regels te handteren:



Wegdeel of onbegroeid terreindeel Aangepast 29-3-2019

Diverse verharde objecten kunnen zowel onder wegdeel als onder onbegroeid terreindeel ondergebracht worden. Het gaat hierbij om objecten in het openbaar groen en bij speeltuinen. Op basis van onderstaande keuzes kan bepaald worden in welke groep een object opgenomen moet worden:



- A: Wegdeel, Voetpad, Open verharding, Tegels (317)
- B: Onbegroeid Terreindeel, Open verharding (410)
- C: Onbegroeid Terreindeel, Open verharding (410)
- D: Onbegroeid Terreindeel, Open verharding (410)

De functie voetpad gaat boven de functie van inrit. Daarom loopt in onderstaande voorbeeld vlak B door en niet vlak C.



A en B: Wegdeel, Voetpad, Open verharding, Tegels (317)
C: Wegdeel, Inrit, Open verharding, Tegels (322)

Uitzonderingen wegdeel of onbegroeid terreindeel:

In afwijking van bovenstaande worden de volgende verharde objecten wel opgenomen onder **WGD Wegdeel**

- *Voetpaden / doorsteekjes die breder zijn dan 1 meter:*



- *Voetpaden / doorsteekjes die rechtstreeks leiden naar een voordeur:*



- *Achterpaden en voetpaden die toegang geven tot een achterpad. Onder achterpaden vallen niet strookjes verharding door het groen naar 1 achterdeur:*



- *Uitstapstrook indien deze niet aansluit op een voetpad opnemen bij het parkeervlak:*



Fietsuggestiestroken

De definitie van een fietspad volgens de geostandaarden is: *een wegdeel met name bestemd voor fietsers en, indien toegestaan, bromfietzers en dat afgescheiden is van de andere wegdelen niet uitsluitend door markering.*

Fietsuggestiestroken mogen dan ook niet als fietspad worden opgenomen.

In overleg met beheer is besloten om alle fietsuggestiestroken (met of zonder afwijkende kleur) als aparte objecten op te nemen onder **WGD Rijbaan – Lokale weg (314)**.

Molgoot

Molgoten nemen we niet op in de BGT. Daar waar molgoten aanwezig zijn wordt dit bij de rijbaan opgenomen.

Grasbetonstenen / Grasklinkers Aangepast 5-4-2019

Stroken van grasbetonstenen / grasklinkers langs de wegen die als functie het ondersteunen van de weg hebben worden opgenomen onder: **OWG Berm, half verhard (364)** met als fysiek voorkomen plus **grasklinkers**. Dit geldt voor zowel binnen als buiten de bebouwde kom. Deze stroken zijn doorgaans 40cm breed.

In alle andere gevallen (zoals bijvoorbeeld bij parkeerplaatsen en inritjes) worden grasbetonstenen / grasklinkers meegenomen bij het groenbeheer en daarom opgenomen onder: **OTD Half verhard, grasklinkers (425)**



A: Ondersteunend Wegdeel, Berm, Half verhard, Grasklinkers (364)

B: Onbegroeid Terreindeel, Half verhard, Grasklinkers (425)

Tegenwoordig worden rabatstroken ook uitgevoerd met printbeton.

In die gevallen gebruiken we: **OWG Berm, gesloten verhard (362)** met als fysiek voorkomen plus **cementbeton**.



A: Ondersteunend Wegdeel, Berm, Gesloten verharding, Cementbeton (362)

Inritten

Inritten worden opgenomen tot aan de grens van het object erf (zie rode lijn). Verhardingen die binnen een erfobject (gele lijn) vallen worden niet apart opgenomen. Toegangswegen en oprijlanen vormen op zich zelf geen erf object.



Beide met rood aangegeven inritten worden omgeven door grasland en groenvoorziening en daarom opgenomen als apart object onder **WGD Inrit (322)** opgenomen.

Bermen langs inritten

Bermen langs inritten die de gemeente niet onderhoudt worden opgenomen onder **OWG Berm, groenvoorziening (366)**.

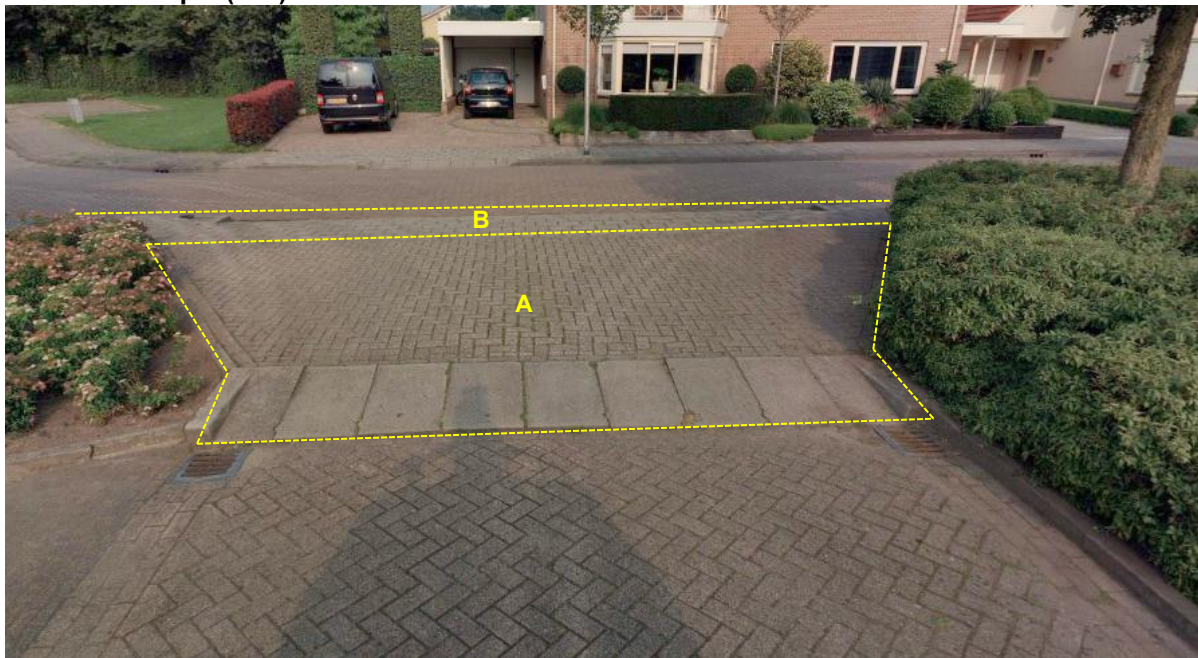
Inrit van een rijbaan

De inrit van een rijbaan worden als apart vlak opgenomen onder **WGD Rijbaan – Lokale weg (314)**.



Drempel en plateau's

Drempels en plateau's worden als apart object opgenomen onder **WGD Rijbaan – Lokale weg verkeersdrempel (315)**.

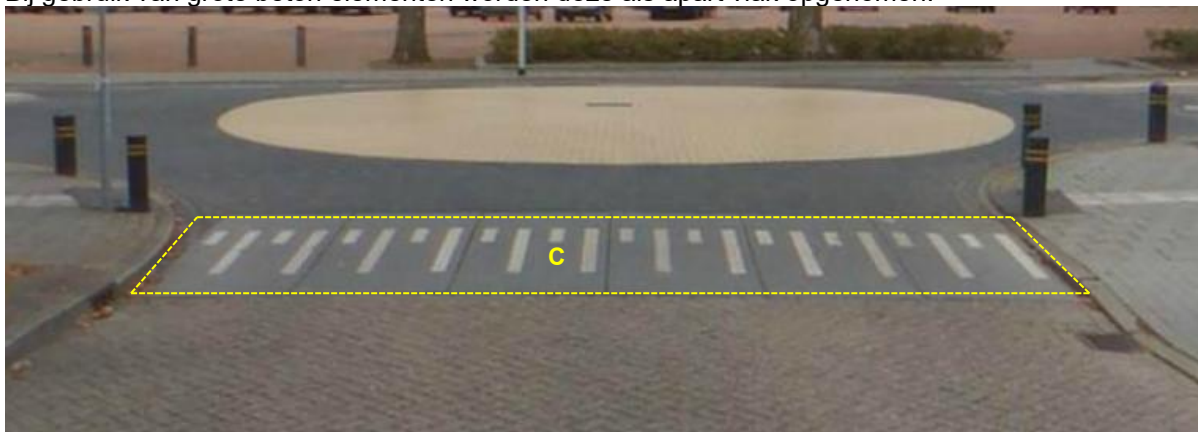


A: Wegdeel, Rijbaan - Lokale weg verkeersdrempel, Open verharding, Betonstraatstenen (315)

B: Wegdeel, Voetpad, Open verharding, Tegels (317)

Wanneer er, zoals hierboven, kleinere betonelementen gebruikt zijn voor de drempel worden deze bij het drempelvlak opgenomen (A).

Bij gebruik van grote beton elementen worden deze als apart vlak opgenomen:



C: Wegdeel, Rijbaan - Lokale weg verkeersdrempel, Open verharding, Beton element (315)

Objecten met deels afwijkende verharding

Objecten met een deels afwijkende verharding worden als een geheel opgenomen. Voorbeelden hiervan zijn:



A: Wegdeel, Inrit, Open verharding, Tegels (322)



B: Wegdeel, Voetpad, Open verharding, Tegels (317)

Betonplaat onder bankje Toegevoegd 8-3-2019

Betonplaten onder bankjes hebben een afmeting van 2,40 x 1,20 en worden opgenomen onder **OTD Gesloten verharding (405)**

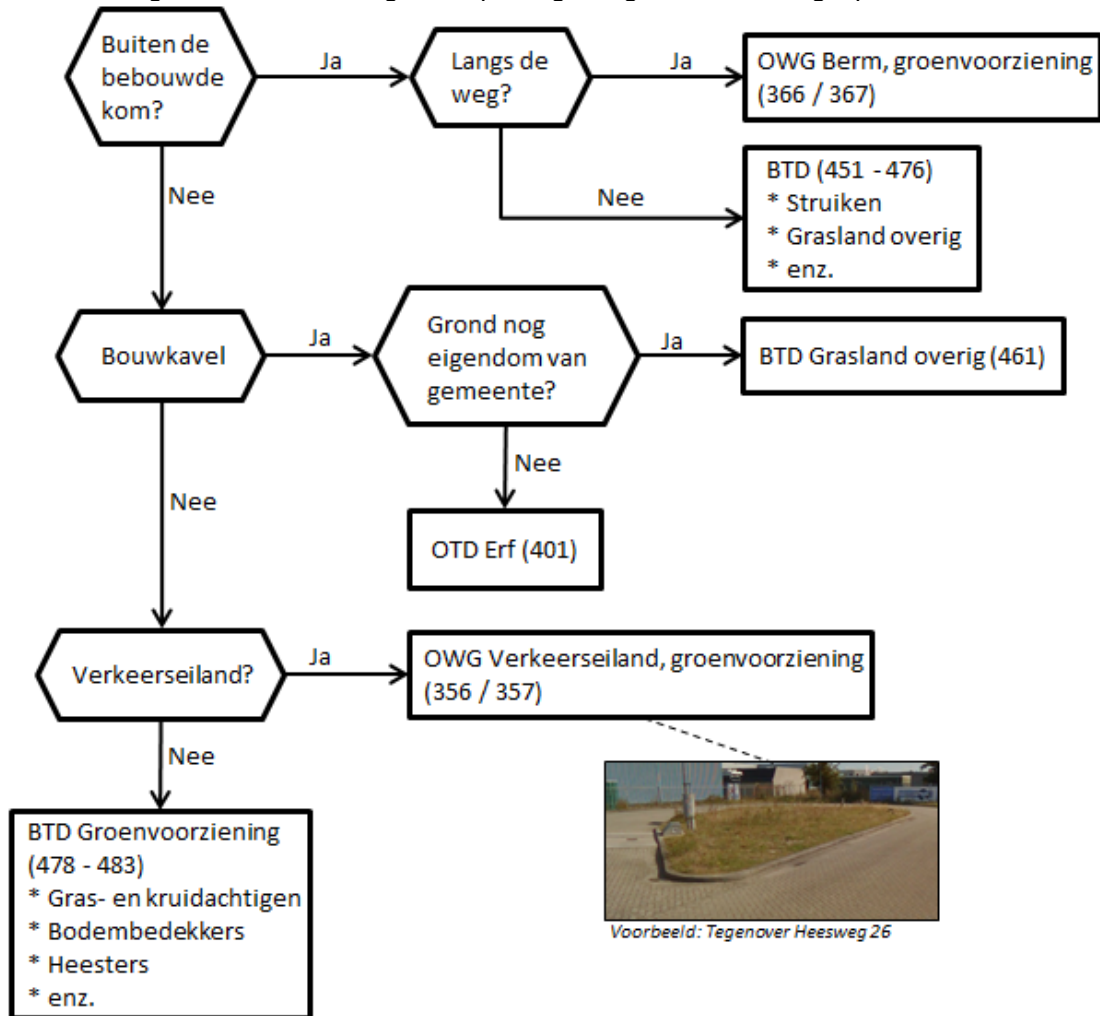


Opdelen bermen en sloten buitengebied

<p>Bermen en sloten in het buitengebied worden zoveel mogelijk op de kadastrale grenzen opgeknipt bij voorkeur die grens die evenwijdig loopt aan het doorlopende wegvak</p>	<p>Als er geen kadastrale grens aanwezig is worden de vlakken evenwijdig aan het doorlopende wegvak opgeknipt.</p>	<p>Objecten die binnen 15 meter na de bocht stoppen worden niet opgeknipt.</p>

Groenvlakken

In afstemming met B&O is de volgende opdeling van groenvlakken afgesproken:



POP stations

OBW - 646 Lage trafo 1.20 x 2.25m. Geen BAG.

OTD - 412 Lage trafo 0.9m tegels rondom. Wel BGT.

Zonnepanelen

Het advies is om het terrein af te bakenen als een IMGeo object FunctioneelGebied, met als TypeFunctioneelGebiedPlus is <leeg>, d.w.z. zonder verdere classificatie, met rh = 0. Het terrein onder de panelen conform BGT karteren als BegroeidTerreindeel met FysiekVoorkomen is Grasland overig. Daarnaast kan bv op de hoekpunten van het terrein een zonnepaneel opgevoerd worden door het opvoeren van een aantal (of zoveel als nodig is) puntobjecten Installatie met als TypeInstallatiePlus is 'Zonnepaneel'. In de beheeromgeving kan aan het functionele gebied een nadere classificatie (bijvoorbeeld 'zonneakker') worden toegevoegd. Door deze combinatie, functioneel gebied en zonnepaneel, kan een gebruiker van de BGT een zonneakker opzoeken.

Voorbeeld



Voor een zonnepark op het water, zonne eiland, is het advies vergelijkbaar. Het advies is om op het water een IMGeo object FunctioneelGebied af te bakenen, met als TypeFunctioneelGebiedPlus is <leeg>, d.w.z. zonder verdere classificatie, op rh = 0. Het water onder de panelen conform BGT karteren als Waterdeel, met TypeWater is Watervlakte. Daarnaast kan bv op de hoekpunten van het gebied een zonnepaneel opgevoerd worden, door het opvoeren van een aantal (of zoveel als nodig is) objecten Installatie met als TypeInstallatiePlus is 'Zonnepaneel'. In de beheeromgeving kan aan het functionele gebied een nadere classificatie (bijvoorbeeld 'zonne eiland') worden toegevoegd.

Voorbeeld



Zonnepanelen op een (dak van een) Pand, een OverigBouwwerk of overkapping worden als volgt afgebakend. Het advies is om bovenop het pand, overig bouwwerk of overkapping een apart FunctioneelGebied af te bakenen met als TypeFunctioneelGebiedPlus is <leeg> en $rh = 1$. Daarnaast kan bv op de hoekpunten van het gebied, een zonnepaneel opgevoerd worden door het opvoeren van een aantal (of zoveel als nodig is) objecten Installatie met als TypeInstallatiePlus is 'Zonnepaneel' op $rh = 1$. In de beheeromgeving kan aan het functionele gebied een nadere classificatie (bijvoorbeeld 'zonne dak') worden toegevoegd.

Op deze manier worden locaties met zonnepanelen consistent en op eenzelfde manier afgebakend en kunnen ze met een analyse eenvoudig teruggevonden worden.

Voorbeeld



Wadi's

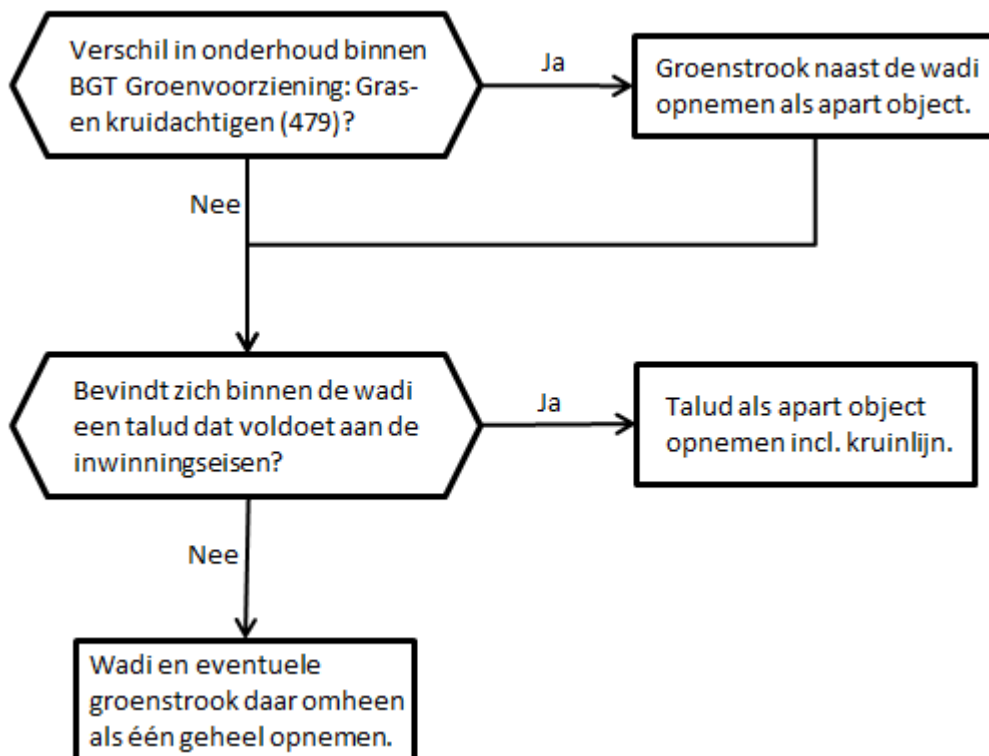
In afstemming met B&O is de volgende werkwijze m.b.t. wadi's afgesproken:



Wadi's worden als apart object opgenomen in **BTD Groenvoorziening: gras- en kruidachtigen (479)**

De begrenzing van de wadi wordt bepaald door het maaibeleid. In bovenstaande voorbeeld vindt er voor het gras naast de wadi (buiten de gele lijn) een ander maaibeleid plaats dan voor de wadi zelf (binnen de gele lijn). Daarom worden er twee aparte vlakken BTD Groenvoorziening: gras- en kruidachtigen gevormd.

Pas als het hoogteverschil tussen de rode en de gele lijn groter is dan 1 meter en de helling steiler is dan 1:4 (verticaal : horizontaal) moet er een extra vlak opgenomen worden met als kenmerk "talud" en een kruinlijngeometrie.



Hagen

Hagen worden op de topo laag opgenomen onder **BTD Groenvoorziening: heesters (482)**. In Obsurv worden hier verdere kenmerken bij opgenomen zodat duidelijk is dat het hier een haag betreft. Er wordt dus geen object opgenomen op de inrichtende laag.

Boomspiegels

Boomspiegels worden op de topo laag opgenomen. Indien de boomspiegel beplant is wordt dit opgenomen onder: **BTD Groenvoorziening: gras- en kruidachtigen (479)**. Boomspiegels zonder beplanting worden opgenomen onder **OTD Onverhard (430)**. Reden dat er niet gekozen is voor Zand is omdat er geen aparte zandlaag aangebracht is zoals in een zandbak. Er wordt geen object opgenomen op de inrichtende laag.

Sloten

Petra gaat samen met Rudi en Hans de sloten in het buitengebied na lopen. In principe zijn er twee mogelijkheden:

Natte sloot => **WTD Waterloop: sloot (504)**

Droge sloot => **WTD Greppel, droge sloot (523)**

De keuze wordt bepaald op basis van de wijze waarop het onderhoud plaats vindt.

Volkstuintjes

In alle gevallen worden de volkstuinten als één geheel opgenomen onder: **BTD Bouwland (471)**. Daarnaast wordt op de laag "**FunctioneelGebied**" een apart vlak opgenomen onder: **FUG Recreatie: volkstuin (1027)**.

Speeltuinen

Zandbakken

Zandbakken worden opgenomen onder **OTD Onverhard: Zand (432)**. Hier wordt in tegen stelling tot bij boomspiegels wel gekozen voor zand aangezien dit zand apart aangebracht wordt voor de zandbak.

Damwand

Houten afscheidingen rondom zandbakken worden als lijnobject opgenomen onder **OSH Damwand (266)**



Rubbertegels

Rubbertegels onder schommels e.d. worden opgenomen onder **OTD Open verharding: tegels (413)**

FunctioneelGebied

De afbakening van functionele gebieden moet nog verder uitgewerkt worden (actie Petra / Gillis).

Voorlopig houden we de volgende richtlijnen aan:

- Zowel de speelvoorziening als het omliggende groen worden binnen 1 object opgenomen onder **FUG Recreatie: speeltuin (1022)** (wijze van afbakening bij grote groenobjecten moet nog bepaald worden)
- Ook speelpleinen waar het voor kinderen tot 13 jaar buiten schooltijd toegestaan is om te spelen worden opgenomen onder **FUG Recreatie: speeltuin (1022)**



Schoolpleinen

Het terrein rondom schoolgebouwen wordt opgenomen onder **OTD Erf (401)**. Indien een gedeelte van het plein op gemeente grond ligt wordt dit deel als apart object opgenomen onder **OTD Erf (401)**. Groenvoorzieningen op het terrein welke onderhouden worden door de gemeente worden wel apart opgenomen en wel onder begroeid terreindeel (**478 – 483**).

Speelpleinen waar het voor kinderen tot 13 jaar buiten schooltijd toegestaan is om te spelen worden tevens opgenomen onder **FUG Recreatie: speeltuin (1022)**.

Kunstgras

Kunstgrasvelden worden opgenomen onder **OTD Gesloten verharding: kunststof (408)**.

Recreatieparken

Een recreatiepark wordt in z'n geheel opgenomen onder **OTD Erf (401)** met uitzondering van grote waterpartijen en –gangen en de hoofdstructuur van de wegen.

Wegen worden opgenomen onder **WGD Rijbaan – Lokale weg (314)**.

Begraafplaatsen

Begraafplaatsen in beheer van de gemeente worden in detail opgenomen. Het beheer van de begraafplaats valt onder groenbeheer. Wegen en paden op de begraafplaats moeten daarom opgenomen worden onder onbegroeid terreindeel (**405 – 435 en 438**).

Van de overige begraafplaatsen wordt alleen de hoofdstructuur van de paden opgenomen onder onbegroeid terreindeel (**405 – 435**). De rest wordt opgenomen onder **OTD Erf (401)**.

In gebruik genomen grond

Bij zowel groen- als wegbeheer komt het veelvuldig voor dat particulieren en bedrijven een gedeelte van de openbare ruimte in gebruik nemen. In sommige gevallen zijn hier afspraken over gemaakt maar in de meeste gevallen gebeurt dit zonder toestemming van de gemeente.

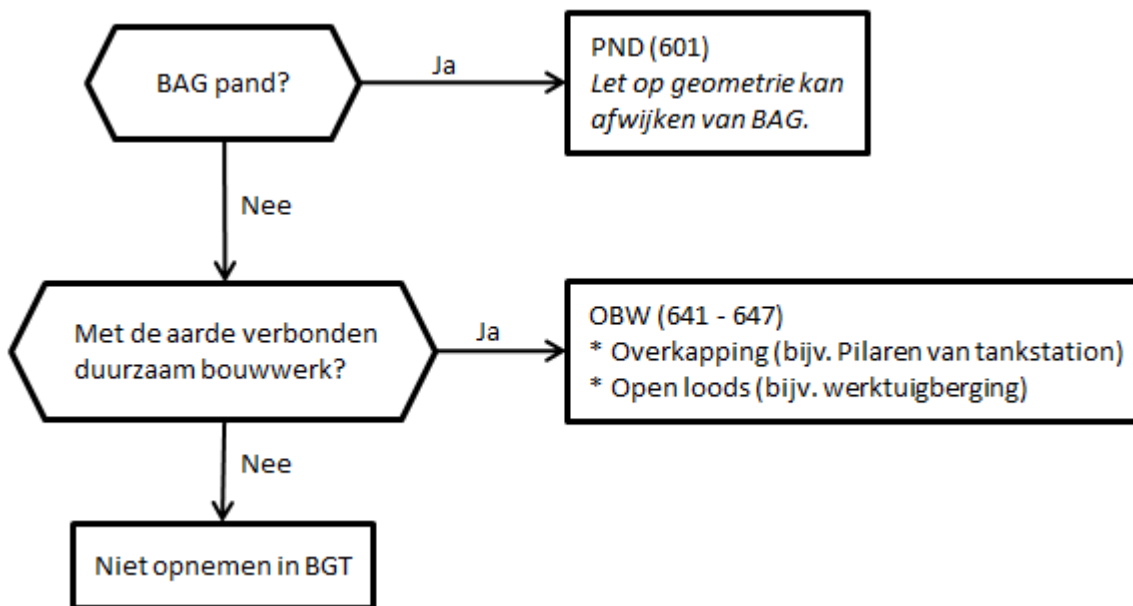
In gebruik genomen grond wordt als apart vlak opgenomen in de BGT. Voor groenbeheer gaat het in de meeste gevallen om het bij de eigen tuin trekken van een stuk gemeente grond. In dat geval wordt het object opgenomen onder **OTD Erf (401)**. In beheer zullen deze objecten voor groenbeheer opgenomen worden onder de beheergroep "In gebruik genomen grond".

Voor wegbeheer gaat het meestal om het door de particulier aanleggen van verharding die doorloopt op de gemeente grond. In dat geval wordt het object in de BGT als wegdeel opgenomen. Voor wat betreft de detaillering volstaat in deze gevallen het BGT verplichte deel. **Binnen wegbeheer worden de objecten opgenomen onder de diverse onderdeeltype maar met "in gebruik genomen grond".**

Door de in gebruik genomen gronden wel op te nemen in groen- en wegbeheer is voor de beheerder duidelijk dat het hier gaat om een in gebruik genomen stuk grond en niet om een fout in de beheergegevens. Ook kunnen de eventueel gemaakte afspraken bij de objecten in beheer opgenomen worden.

Panden

Richtlijnen voor het opnemen van panden:



Voor beschrijvingen van overige bouwwerken zie [hier](#).

Lichtmasten

Lichtmasten worden opgenomen onder **PAL Lichtmast (861)** en worden uitgewisseld met Obsurv.

Schanskorven

Schanskorven worden als vlak opgenomen onder **SHD Muur >30cm (661)** en worden uitgewisseld met Obsurv.

Mutatie meldingen

Opvoeren mutaties

Mutaties kunnen binnen dg DIALOG worden ingetekend onder **MUTATIE MELDINGEN (1249)**. Mutatie meldingen zijn altijd lijnobjecten die een indicatie geven van het gebied of object dat aangepast moet worden.

In het veld "Aard" moet aangegeven worden of de melding een nieuwe, gewijzigde of vervallen situatie betreft.

In het veld "Inwinning" kan gekozen worden voor "Luchtfoto" indien de geometrie vanuit de luchtfoto ingewonnen kan worden. Als dit niet mogelijk is dient gekozen te worden voor "Terrestrich". In beide gevallen vindt de inwinning plaats door een extern bureau.

Indien de mutatie doorgevoerd kan worden door geo-informatie zelf of vooraf door geo-informatie beoordeeld moet worden wordt het veld "Inwinning" leeg gelaten. Denk daarbij aan het samenvoegen van objecten of het wijzigen van de objectcode.

Bij het aanmaken van een mutatie wordt het veld "Nummer" leeg gelaten. Pas bij het opsturen van de meldingen naar een extern bureau worden de nieuwe nummers toegevoegd.

Omschrijf zo duidelijk mogelijk in het veld "Omschrijving" waar de mutatie melding over gaat. Eventueel kan de naam van een medewerker of afdeling ingevuld worden zodat duidelijk is wie de melding nog moet behandelen.

Het veld "Squitmelding" wordt gebruikt om aan te geven dat de melding een gevolg is van het gereed melden van een pand door de BAG beheerder in Squit. Na verwerking van de mutatie zal in Squit de status van de betreffende deelzaak op "gesloten" gezet moeten worden (*deelzaak | zaakresultaat | status verwerkt | zaakstatus aanpassen | zaak opslaan en afsluiten!*).

Het externe bureau vult uiteindelijk na behandeling het statusveld in. Intern opgeloste mutatie meldingen kunnen gewoon verwijderd worden.

Overzichten en toekennen nummers Mutatiemeldingen

Via SQL Developer kun je eenvoudig een overzicht krijgen van de actuele meldingen via:

```
select A.DGDTW_PRIMARY_KEY, A.NUMMER, A.INWINNING, A.OMSCHRIJVING, B.INWIN
FROM DGDTW_TABLE_1249 A, DGDTW_TOPOGRAFIE B
WHERE A.DGDTW_PRIMARY_KEY=B.ID
and Verval is NULL
order by A.INWINNING;
```

Of bijvoorbeeld deze, gebruikt om te kijken welke meldingen nog beoordeeld moeten worden:

```
select A.DGDTW_PRIMARY_KEY, A.INWINNING, A.OMSCHRIJVING, B.INWIN
FROM DGDTW_TABLE_1249 A, DGDTW_TOPOGRAFIE B
WHERE A.DGDTW_PRIMARY_KEY=B.ID
AND Verval is NULL
AND A.INWINNING=1
order by B.INWIN;
```

Controle of alle objecten vanuit 1250 verwerkt zijn:

```
SELECT COUNT(*)
FROM DGDTW_TABLE_1250 A, DGDTW_TOPOGRAFIE B
WHERE A.DGDTW_PRIMARY_KEY=B.ID
AND Verval is NULL;
```

Om de nummers toe te voegen gebruik je:

```
UPDATE DGDTW_TABLE_1249
SET NUMMER = DGDTW_PRIMARY_KEY
WHERE EXISTS (SELECT ID
FROM DGDTW_TOPOGRAFIE
WHERE DGDTW_TOPOGRAFIE.ID = DGDTW_TABLE_1249.DGDTW_PRIMARY_KEY
AND DGDTW_TOPOGRAFIE.VERVAL IS NULL)
AND DGDTW_TABLE_1249.NUMMER IS NULL
AND DGDTW_TABLE_1249.INWINNING > 1
AND DGDTW_TABLE_1249.DGDTW_PRIMARY_KEY > 0;
```

Omzetten mutatiemeldingen van 1249 naar 1250

Mutatiemeldingen gelijk na aanleveren omzetten van 1249 naar 1250 kan als volgt:
Via sql developer:

Controle op aanwezige statussen:

```
SELECT A.STATUS, COUNT (*)
FROM DGDTW_TABLE_1249 A, DGDTW_TOPOGRAFIE B
WHERE A.DGDTW_PRIMARY_KEY=B.ID
and B.VERVAL is NULL
and A.NUMMER Is not Null
GROUP BY A.STATUS;
```

Wanneer alleen status 1 voorkomt gebruik je:

```
UPDATE DGDTW_TABLE_1249 SET STATUS= 8
WHERE DGDTW_TABLE_1249.NUMMER IS NOT NULL
AND DGDTW_TABLE_1249.DGDTW_PRIMARY_KEY=
(SELECT DGDTW_TOPOGRAFIE.ID
FROM DGDTW_TOPOGRAFIE
WHERE DGDTW_TABLE_1249.DGDTW_PRIMARY_KEY=DGDTW_TOPOGRAFIE.ID
AND DGDTW_TOPOGRAFIE.VERVAL is NULL);
```

Hiermee wordt de status van alle meldingen waarvan het nummer gevuld is gewijzigd naar status 'Opgestuurd'.

Vervolgens kunnen in dg DIALOG alle meldingen met status 'Opgestuurd' geselecteerd worden en omgezet worden naar 1250.

Verwerken van teruggeleverde mutatiemeldingen

Controleer of objectcode "1249 MUTATIE MELDINGEN" nog mutatiemeldingen met een status anders dan 1 (-Leeg-) bevat.

Dit kan via dg DIALOG d.m.v. een Query waarbij Status <> -Leeg- [Werkt waarschijnlijk niet. Dg DIALOG sluit automatisch af.]

of

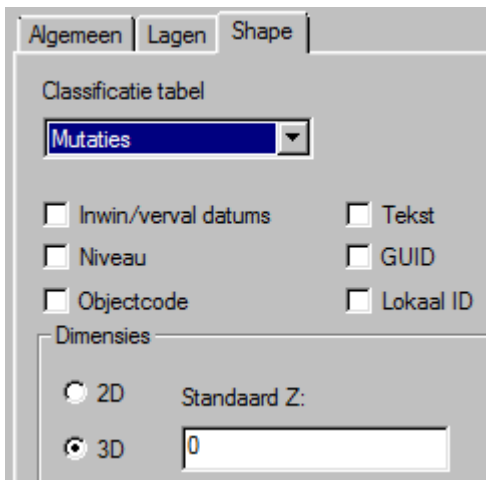
via sql_developer middels:

```
select A.STATUS, COUNT (*)
FROM DGDTW_TABLE_1249 A, DGDTW_TOPOGRAFIE B
WHERE A.DGDTW_PRIMARY_KEY=B.ID
and Verval is NULL
GROUP BY A.STATUS;
```

Als alleen status 1 voorkomt dan kun je verder met de volgende stappen.

Maak vanuit dg DIALOG een shape export van de mutatiemeldingen (1249) uit het terug geleverde mutatiebestand met de volgende instellingen:

(Alleen de laag Mutaties)



Open de shapefile in ArcGIS en exporteer de attributen naar een tekstbestand.

Lees dit tekstbestand in Excel in. Let op! Wijzig daarbij de instellingen voor het veld NUMMER. Via de knop *Geavanceerd* moet het decimaalteken gewijzigd worden naar een . en het scheidingsteken voor duizendtallen naar een ,



Resultaat:

	A	B	C	D	E	F	G	H	I	J	K
1	FID	AARD	BRONHOUDER	INWINNING	NUMMER	OMSCHRIJV	STATUS	CT_1MUT_AA	CT_3MUT_IN	CT_6MUT_ST	
2	0	2	Raalte (G)		2	867771 Nieuwbouwlocatie: woningen (4), verharding, sloten en groen inmeten. EZ is ook deels bro	2	Nieuw	Luchtfoto	Gereed	
3	1	2	Raalte (G)		2	705849 WGD-fietspad-gesloten verh	2	Nieuw	Luchtfoto	Gereed	
4	2	2	Raalte (G)		2	867772 woningen met dagbestedingcentrum, parkeren, groenvoorz. en straten.	2	Nieuw	Luchtfoto	Gereed	

Voer in kolom K de volgende formule in:

```
=TEKST.SAMENVOEGEN("UPDATE DGDTW_TABLE_1249 SET STATUS= ";E2;" WHERE DGDTW_TABLE_1249.NUMMER = ";G2;" AND DGDTW_TABLE_1249.DGDTW_PRIMARY_KEY=(SELECT DGDTW_TOPOGRAFIE.ID FROM DGDTW_TOPOGRAFIE WHERE DGDTW_TABLE_1249.DGDTW_PRIMARY_KEY=DGDTW_TOPOGRAFIE.ID AND DGDTW_TOPOGRAFIE.VERVAL is NULL)");
```

Kopieer de tekst uit kolom K naar SQL Developer en voer het statement uit.

Als het goed is worden nu de statussen van alle terug geleverde actuele mutatiemeldingen bijgewerkt.

Vervolgens kunnen via dg DIALOG alle mutatiemeldingen met een status anders dan –Leeg- omgezet worden naar 1250.

Werkafspraken Obsurv Raalte

Naast de hierboven beschreven werkafspraken zijn er ook werkafspraken gemaakt die specifiek over de beheerdata gaan. Hieronder zijn deze afspraken opgenomen.

In gebruik genomen grond

In geval van in gebruik genomen grond handteren we de volgende werkwijze:
Groen bij tuin ingelijfd – in gebruik genomen groen – beheerder: derden gebruik
Groen als tuin, maar nog wel openbaar – echte beheergroep – beheerder: derden gebruik
Groen openbaar, onderhoud bewoner – echte beheergroep – beheerder: derden adoptie

Voor wegen moeten hier nog afspraken over gemaakt worden.

Oevers

Indien de horizontale afstand tussen de waterlijn en de kant insteek kleiner is dan 1 m wordt de oever opgenomen bij de watergang.

Een vlakke oever wordt opgenomen bij het omliggende gras.

Natuurlijke oevers worden alleen in Obsurv aangegeven onder Waterlengten.