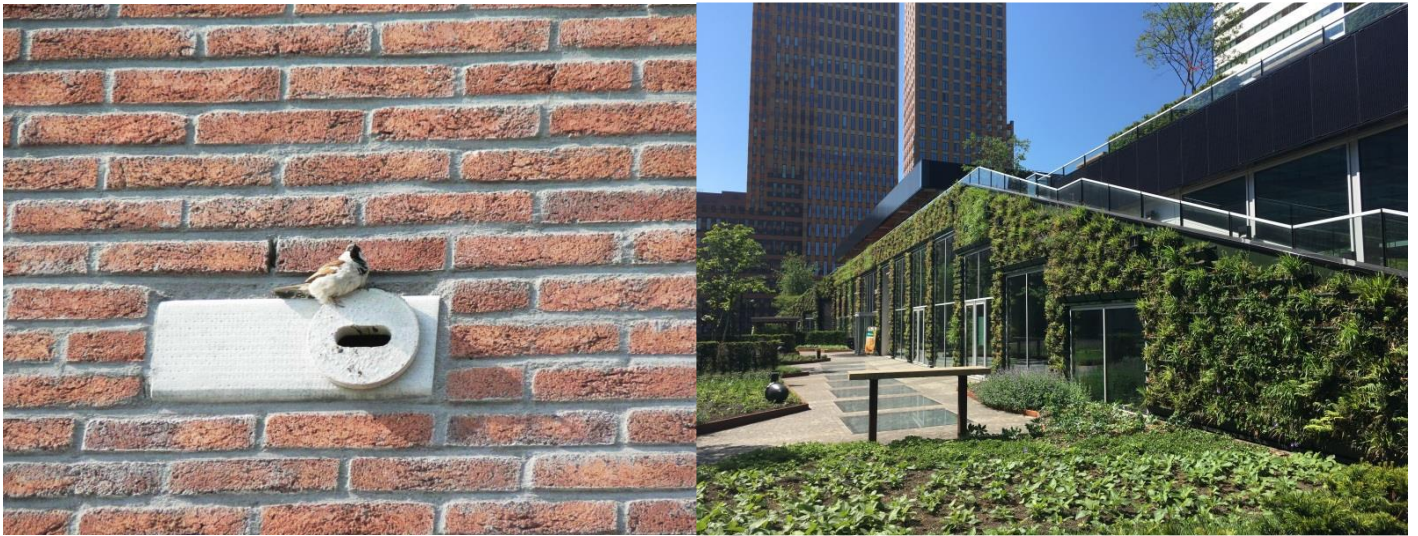




Gemeente
Amsterdam

Puntensysteem voor Natuurinclusief bouwen



Handboek Natuurinclusief ontwerpen en bouwen

Gebouwen bieden veel kansen om de biodiversiteit van Amsterdam te vergroten. Door relatief simpele en goedkope ingrepen toe te passen kunnen gebouwen een volwaardige plaats innemen in het stedelijk ecosysteem. Denk aan (geïntegreerde) nestplaatsen voor vogels of vleermuizen en groene daken en/of gevels. Natuurinclusief bouwen zorgt daarmee voor een gezonde, toekomstbestendige leefomgeving voor mens en dier. Ook de onbebouwde ruimte kan zodanig worden ingericht dat deze hieraan een bijdrage levert.

In het *Handboek natuurinclusief bouwen en ontwerpen* voor stedenbouwers, ontwerpers, architecten, landschapsarchitecten en ontwikkelaars staan maatregelen die kunnen worden toegepast voor het natuurinclusief ontwerpen van gebouwen, binnentuinen en van de openbare ruimte. Daarnaast zijn hier richtlijnen te vinden die toepasbaar zijn in de ontwerpfase van een gebouw en/of binnentuin.

Puntensysteem

Om ervoor te zorgen dat de natuur een volwaardige plaats krijgt bij de ontwikkeling van nieuwbouw is *een puntensysteem ontwikkeld wat is gekoppeld aan de in het handboek voorkomende maatregelen*. De totstandkoming van deze punten is gebaseerd op een aantal verschillende thema's die belangrijk zijn voor een toekomstbestendige, biodiverse, duurzame en kwalitatieve leefomgeving van mens en dier en is toepasbaar voor bebouwing en inrichting van de aan de bebouwing aangrenzende (groene) ruimte.

Criteria

De volgende aspecten zijn bepalend voor de hoeveelheid punten die behaald kunnen worden;

- Prijs per eenheid
- Bijdrage aan de biodiversiteit
- Bijdrage aan duurzaamheid
- CO₂ opslag
- Voorkomt hittestress
- Bijdrage waterberging
- Belevingswaarde

Voorwaarden te scoren punten

De te behalen punten zijn merendeels van toepassing voor bebouwing en voor een deel van toepassing voor de inrichting van de onbebouwde ruimte. Denk bijvoorbeeld aan binnentuinen en de margestroken.

1. Om in aanmerking te komen voor de tender dient een minimaal aantal punten te worden behaald. Dit betreft; **30 punten**.

De ontwikkelaar, architect of bouwer kan uit Tabel 1 kiezen welke maatregelen worden toegepast. In Tabel 2 wordt door de ontwikkelaar, architect of bouwer overzichtelijk gemaakt hoeveel punten in totaal zijn behaald. De gekozen maatregelen dienen overzichtelijk en beknopt te worden toegelicht. Indien vanuit de bouwvelop van een ontwikkeling doelsoorten worden benoemd dan dienen deze te worden meegenomen in de verdere uitwerking. Een bovengrens van het aantal te behalen punten en maatregelen bestaat niet. Hoe meer hoe beter.

2. Voor de groen gerelateerde maatregelen (dak, gevel(tuin), groene ruimte) dient een **beheerplan** te worden meegeleverd.

In dit beheerplan dient duidelijk te worden hoe de ontwikkelaar, architect of bouwer de kwaliteit van de groene en natuurinclusieve maatregelen na oplevering op lange termijn gaat borgen. In de tenderfase betreft dit een visie. Na gunning dient het beheerplan in de VO- en DO fase verder te worden uitgewerkt en in lijn te liggen met de visie.

Tabel 1: Menukaart puntensysteem

Deze menukaart correspondeert met het handboek Natuurinclusief bouwen en ontwerpen. Voor meer informatie dienen partijen dit document als naslagwerk te gebruiken.

	DAK Bruikbaar dakoppervlakte wordt als volgt gedefinieerd: Dakoppervlakte zonder dakramen en installaties. Zonnepanelen worden <u>niet</u> beschouwd als installaties.	Minstens 40% van het bruikbare dakoppervlak	Minstens 60% van het bruikbare dakoppervlak
1.	GROEN DAK <ul style="list-style-type: none"> • Extensief dak (substraat van 4 – 7 cm) • Natuurdak (substraat van 20 – 40 cm) • Intensief dak (substraat van 80 – 120 cm) 	7 punten 15 punten 20 punten	10 punten 18 punten 25 punten
1a.	Gebruik ≥ 20 inheemse plant / struik / boomsoorten. Alleen van toepassing op natuurdak en intensief dak	5 extra punten	5 extra punten
2.	BRUIN DAK Gebruik van gebiedseigen grond en dood hout is hierbij een uitgangspunt	Minstens 50% van het bruikbare dakoppervlak	Minstens 70% van het bruikbare dakoppervlak
		6 punten	8 punten
3.	NATUURLIJK WATERDAK Een waterdak dat alleen bestaat uit retentiekragen voldoet niet. Gedacht moet worden aan een dakvijver, wat zowel een functie heeft voor het opvangen van regenwater en tevens een bijdrage levert aan de biodiversiteit.	20 punten	25 punten

	<u>GEVEL</u> Bruikbaar geveloppervlakte wordt als volgt gedefinieerd; Geveloppervlakte zonder puien, deuren, ramen en zonnepanelen. Inspiratie groene gevel: Klimplantengids 2022	Minstens 10% van het beschikbare gevelopp. Minimaal 4 meter hoog.	Minstens 25% van het beschikbare gevelopp. Minimaal 4 meter hoog.
4.	GROENE GEVEL <ul style="list-style-type: none"> • Zelf hechtende klimplanten • Klimplanten met steunconstructie • Groene muur 	8 punten 10 punten 15 punten	12 punten 14 punten 20 punten
4a.	Bij groene muur; circulair/duurzaam gebruik van bewateringssysteem (= geen leidingwater)	5 extra punten	5 extra punten
5.	GEVELTUIN (op eigen grond)	Minstens 30% lengte gevel	Minstens 60% lengte gevel
		7 punten	14 punten
5a.	Gebruik ≥ 20 inheemse plant / struik / boomsoorten	5 extra punten	5 extra punten
6.	RAAMSLACHTOFFERS ; bij ramen vanaf de derde woonlaag. <ul style="list-style-type: none"> • Ramen voorzien van glas met ingebakken uv-patroon, getint of niet-spiegelend glas • Ramen in een hoek geplaatst (waardoor ze niet naar de omgeving reflecteren maar bijv. de grond) 	10 punten	

<u>GEVELKASTEN</u> *					
	Per 100m2 bruikbaar en geschikt geveloppervlak. Aandachtspunt: 'minstens zes neststenen bij elkaar plaatsen' voor gierzwaluw en huismus	Gierzwaluw/ huismuskast	Kast voor overige vogelsoorten	Zomerkast vleermuis	
7a.	14 kasten, verdeeld over alle drie typen;	✓ (min. 6)	✓	✓	5 punten
7b.	10 kasten, verdeeld over minstens gierzwaluw / huismus + overige vogelsoorten	✓ (min. 6)	✓		3 punten
7c.	6 kasten, alleen huismus / gierzwaluw	✓			1 punt
* Dertig punten kunnen <u>niet</u> alleen met gevelkasten worden gehaald. Er is altijd een combinatie met andere punten.					
7d.	2 Winter of kraamkasten vleermuizen (meer kasten levert niet meer punten op)				5 punten

GROENE RUIIMTE met alleen gebruik van inheemse planten			
		≥40 m ²	≥60 m ²
8.	NATUURSPEELPLAATS	12 punten	15 punten
9.	WADI Natuurlijk ingerichte waterafvoer door infiltratie (wadi) met gebruik van ≥ 20 inheemse plant/struik/boomsoorten	8 punten	12 punten
10.	NATUURLIJKE VIJVER	≥25 m ²	≥50 m ²
		12 punten	15 punten
11.	ZEEUWSE HAAG (als erfafscheiding) Samenstelling van minstens 3 van de volgende soorten; meidoorn/sleedoorn/egelantier/ veldesdoorn / hondsroos /wilde liguster	≥10 m1 (≥1.2 m hoog en ≥0.8 m breed)	≥20 m1 (≥1.2 m hoog en ≥0.8 m breed)
		4 punten	7 punten

12. BONUSPUNTEN

Voor innovatieve groene toepassing (bijvoorbeeld geïntegreerde balkonbakken of extra groene/ecologische inrichting van het maaiveld; denk bijvoorbeeld aan een bijenlint of inheemse bloemenweide).
Bonuspunten worden in overleg met stadsecoloog bij toetsing aanbieding toegekend.

Variabel; tussen 5-25 punten
(afhankelijk van kwaliteit van maatregel.)

Tabel 2: Checklist puntensysteem, totaal behaalde punten.

	BEHEERPLAN (Visie)	Verplicht
		Aantal punten
	DAK	
1.	Groen dak	
	<ul style="list-style-type: none"> • Extensief dak • Natuurdak • Intensief dak 	
1a.	Inheemse beplanting op groen dak	
2.	Bruin dak	
3.	Water dak	
	GEVEL	
4.	Groene gevel	
4a.	Circulair / duurzaam bewateringstelsel	
5.	Geveltuin	
5a.	Inheemse beplanting geveltuin	
6.	Raamslachtoffers	
	GEVELKASTEN	
7a.	14 kasten verdeeld over alle typen	
7b.	10 kasten verdeeld over huismus + overige vogels	
7c.	6 kasten alleen voor huismus of gierwaluw	
7d.	2 winter- / kraamverblijven voor vleermuizen	
	GROENE RUIMTE	
8.	Natuurspeelplaats	
9.	Wadi	
10.	Natuurlijke vijver	
11.	Haag	
12.	BONUSPUNTEN	
	Totaal:	

Op te leveren documenten per fase (basis)¹

Definitieve selectiefase tabel / SO	VO-fase	DO-fase
Tabel 2 (ingevuld)	Tabel 2 (ingevuld)	Tabel 2 (ingevuld)
Overzichtstekening met NIB maatregelen incl. beknopte toelichting op keuze maatregelen	Vlekkenplan met NIB maatregelen gekoppeld aan gekozen doelsoorten	Overzicht (tekening/kaart) van alle NIB voorzieningen, inclusief aantallen, type nest- en verblijfskasten en exacte positionering. Bij geïntegreerde gevelkasten 2x detail 1:5
	Concept beplantingsplan <ul style="list-style-type: none"> Incl. doorsneden met opbouw grondpakket 	Bepantingsplan <ul style="list-style-type: none"> Incl. doorsneden en details 1:5 van opbouw grondpakket
Visie op beheerplan <ul style="list-style-type: none"> Doelstellingen 	Concept beheerplan; <ul style="list-style-type: none"> Hoofdpijnen type groen en ecologisch beheer Omgang met droogte en piekbuien Wijze van organiseren (welke partijen) 	Definitief beheerplan <ul style="list-style-type: none"> Kwaliteitsborging Beschrijving van werkzaamheden Frequentie, monitoring, Beheerorganisatie + verantwoordelijkheden en taken
		Concept buitenverlichtingsplan

¹ In elke tender dient het projectteam een afweging te maken of er extra aandacht op specifieke onderdelen wordt gelegd.