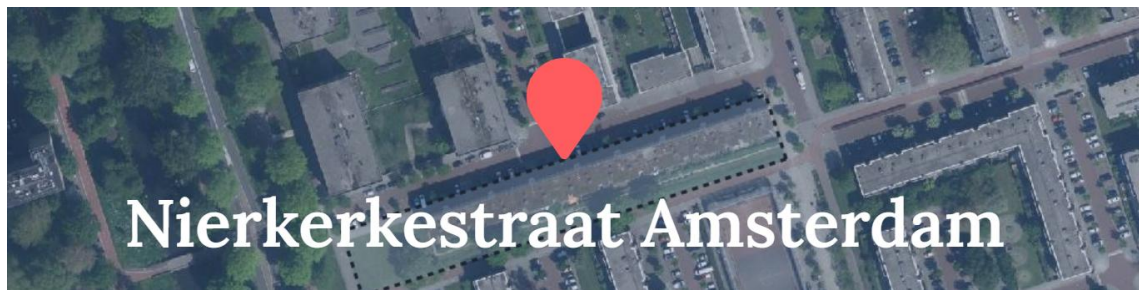




**Gemeente  
Amsterdam**

# BLVC-kader

## Nieuwbouw woningen



**Auteur**

Dorien Laponder

**Opdrachtgever**

Grond & Ontwikkeling (G&O)

**Contactpersoon**

g.bockting@amsterdam.nl  
Ingenieursbureau

**Coördinatienummer(s)**

**Registratienummers in VICTOR**

Nog niet bekend

<b>Opgesteld</b>	Dorien Laponder	27-08-'25
<b>Gecontroleerd</b>	Gerald Bockting Patricia Clijnk Tjeerd Maat	Sept. '25
<b>Besproken in WWU</b>	Akkoord	10-02-'26

## Inhoud

<b>1 Inleiding .....</b>	<b>3</b>
1.1 Aanleiding.....	3
1.2 Leeswijzer.....	4
<b>2 Scope BLVC-kader .....</b>	<b>5</b>
2.1 Scope.....	5
2.2 De juridische onderlegger.....	6
2.3 Proces/werkwijze.....	7
2.4 Algemeen.....	8
2.5 Maken van een BLVC-uitvoeringsplan .....	8
2.6 Vaststellen van een BLVC-uitvoeringsplan .....	9
<b>3 Het project Nieuwbouw woningen Nierkerkestraat .....</b>	<b>11</b>
3.1 Plangebied.....	11
3.2 Blok 1 Bouw sociale huurwoningen Rochdale.....	12
3.3 Blok 2 Bouw betaalbare koopwoningen Projectontwikkelaar en Aannemer X.....	13
3.5 Maaiveld en infrawerkzaamheden .....	14
3.6 Opdrachtgevers.....	15
<b>4 Omgevingsanalyse .....</b>	<b>16</b>
4.1 Huidige verkeerssituatie .....	16
<b>5 Functies en voorzieningen .....</b>	<b>19</b>
5.1 Functies en Voorzieningen.....	19
<b>6 BLVC-eisen en -randvoorwaarden.....</b>	<b>20</b>
6.1 Algemeen .....	20
6.2 Normen, Richtlijnen en Voorschriften.....	20
6.3 Kosten BLVC en Bouwveiligheid .....	21
6.4 Generieke BLVC Uitgangspunten .....	21
6.5 Specifieke eisen.....	21
6.6 Specifieke eisen Algemeen.....	21
6.7 Project specifieke eisen.....	25
<b>7 Communicatie.....</b>	<b>27</b>
7.1 Middelen en Doelgroepen .....	27
7.2 Communicatiekalender.....	28
7.3 Contactpersonen projectteam gemeente.....	29
7.4 Werkgroep Werk in Uitvoering (WWU).....	29
<b>Bijlage 1 – Generieke BLVC Uitgangspunten.....</b>	<b>30</b>
<b>Bijlage 2 – Amsterdamse Procedures en Processen .....</b>	<b>31</b>

# 1 Inleiding

## 1.1 Aanleiding

Nadat het woongebouw met 72 woningen aan de Nierkerkestraat 1-55 is gesloopt en het asbest is verwijderd, kan worden gestart met de bouw van circa 150 over twee gebouwen verdeelde woningen. Ongeveer de helft van deze woningen is bestemd voor sociale huur (Blok 1) en de andere helft voor betaalbare koop (Blok 2). Deze twee woongebouwen vormen het sluitstuk van het Vernieuwingsplan Nierkerkestraat. De sociale huurwoningen worden gebouwd in opdracht van Rochdale. Voor de bouw van de betaalbare koopwoningen wordt een ontwikkelaar gezocht via een aanbesteding

### Projectlocatie

Deze locatie ligt in stadsdeel Nieuw-West in het gebied Osdorp. De kavel voor de nieuwbouw ligt in de Nierkerkestraat, tussen de Baden Powellweg en de Clauskindereweg. Zij wordt aan de zuidzijde begrensd door het Hoofdnet fiets Roosje Vospad, aan de noordzijde door een breed trottoir, aan de oostzijde eveneens door een breed trottoir langs de Claus Kindereweg en aan de westzijde door een grasveld. Dit veld zal onderdeel worden van de kavel voor nieuwbouw.

## 1.2 Leeswijzer

Hoofdstuk 2 beschrijft de scope en het doel van dit kader en de procedures voor het behouden van de regie op dit kader tijdens de planvorming en uitvoering van dit project en het vaststellen van BLVC-detailplannen van Uitvoerende Partijen.

In hoofdstuk 3 is het plangebied weergegeven.

In hoofdstuk 4 wordt de omgevingsscan getoond met de verkeersafwikkeling voor de verschillende modaliteiten.

In hoofdstuk 5 worden de functies en voorzieningen in de omgeving weergegeven.

In hoofdstuk 6 zijn de BLVC-eisen en rollen opgenomen; welke eisen worden aan de uitvoering gesteld op het gebied van bereikbaarheid, leefbaarheid, veiligheid en communicatie voor alle werkzaamheden in het plangebied en welke rollen daarbij van belang zijn.

Hoofdstuk 7 is met een overzicht van stakeholders, contactpersonen, communicatiemiddelen en een communicatiekalender gewijd aan communicatie.

## 2 Scope BLVC-kader

### 2.1 Scope

De scope van het BLVC-kader heeft betrekking op alle werkzaamheden voor de nieuwbouw, inclusief sloop-, bouw- en verbouwactiviteiten. Verder is het kader van toepassing op alle bovengrondse en ondergrondse infrastructuur en de overige inrichting van de openbare ruimte.

De geldigheid van het kader betreft de gehele uitvoeringsduur van de nieuwbouw in de Nierkerkestraat, tot er scopewijzigingen plaatsvinden.

In afbeelding 1 en 2 is de scope van het gebied aangegeven.



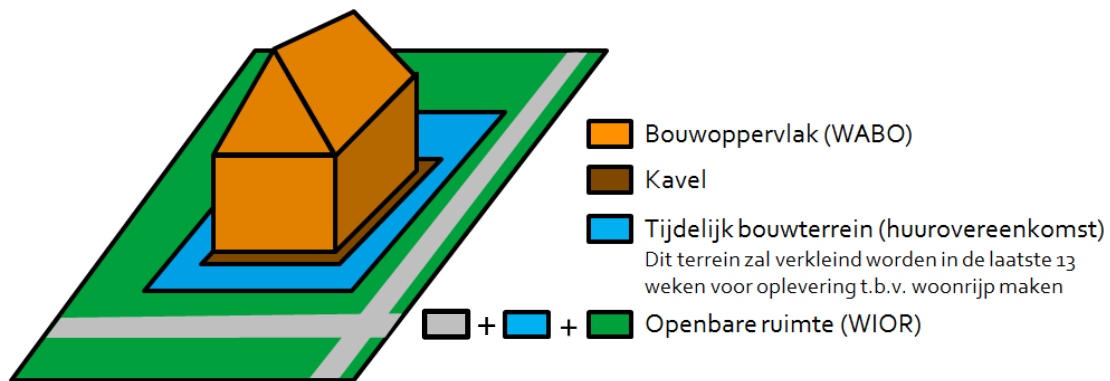
Afbeelding 1 Scope van het projectgebied t.o.v. de omgeving

Scopewijzigingen dienen uiterlijk 2 weken na vaststelling met het projectteam Nierkerkestraat via de projectmanager uitvoering G. Bockting, gecommuniceerd te worden. Vervolgens wordt de impact van de scopewijziging getoetst aan het kader en kenbaar gemaakt.

Alle in paragraaf 2.3 genoemde partijen, worden geacht zich te conformeren aan dit BLVC-kader. In het algemeen om rekening te houden met de uit dit BLVC-kader voortkomende aanvullende eisen bij de omgevingsvergunning en in het bijzonder om in de uitvoeringsfase de WIOR-vergunning te verkrijgen.

## 2.2 De juridische onderlegger

Voor het uitvoeren van bouwwerkzaamheden is er vaak extra ruimte benodigd buiten het kavelpaspoort. Afspraken op dat gebied worden geregeld in de WIOR. De WIOR (Werken In de Openbare Ruimte) is in Amsterdam geregeld vanuit de Algemene Plaatselijke Verordening (APV)-WIOR. Het voorliggende BLVC-kader wordt vastgesteld in de Werkgroep Werk in Uitvoering (WWU) van de gemeente Amsterdam. Zie hieronder een afbeelding ter illustratie van de juridische werkingssfeer van het BLVC-kader.



Afbeelding 2 Juridische werkingssfeer BLVC Kader

### (APV-)WIOR

Ten minste 13 weken steigervrij. Dit is de periode tot het sleutelklaar opleveren van de woningen. Binnen deze periode dienen de nutsbedrijven de kabels, leidingen en de aansluitingen aan te leggen. De gemeente legt in deze periode ook de tijdelijke- of definitieve inrichting van de openbare ruimte aan. De kabel- en leidingtracés dienen door alle betrokken partijen akkoord te zijn bevonden en vrij te zijn van:

- obstakels;
- bouwaansluitingen;
- bouw- en hijswerkzaamheden;
- inhuuractiviteiten van eventueel nieuwe bewoners.

## 2.3 Proces/werkwijze

Bij de nieuwbouw van de woningen zijn verschillende partijen actief:

- Aannemers bouw
- Projectontwikkelaars
- Nutsbedrijven
- Beheerders openbare ruimte

*Deze partijen worden vanaf nu aangeduid met "de Uitvoerende Partij".*

Om alle werkzaamheden in onderlinge harmonie uit te kunnen voeren is dit BLVC-kader opgesteld. Het bevat uitvoeringsvoorwaarden (spelregels) voor alle activiteiten in het gebied, voor alle partijen.

## 2.4 Algemeen

De Gemeente Amsterdam heeft verordonneerd dat een ieder die werkzaamheden uitvoert in de openbare ruimte een WIOR-vergunning (werken in de openbare ruimte) moet aanvragen. Om een WIOR-vergunning aan te kunnen vragen is een goedgekeurd BLVC-uitvoeringsplan nodig. Het BLVC-kader is (naast de wet- en regelgeving) de leidraad voor het maken van een BLVC-uitvoeringsplan, toegespitst op een bouwproject of een werk in de openbare ruimte.

Door tussentijds veranderde omstandigheden, andere inzichten en regelgeving, kan de stadsdeelregisseur besluiten dat in het uitvoeringsplan van het kader wordt afgeweken.

## 2.5 Maken van een BLVC-uitvoeringsplan

### Format

Voor het BLVC-uitvoeringsplan moet gebruik gemaakt worden van een door de gemeente verstrekt format, op te vragen bij de omgevingsmanager of de BLVC-specialist. *Contactgegevens 7.3*

### Bereikbaarheid in het BLVC-uitvoeringsplan

In het BLVC-uitvoeringsplan gaat het vooral over de impact van het werkterrein op de beschikbare ruimte voor het verkeer. Blijven de rijstroken voor auto- fiets en voetgangers in stand, worden ze plaatselijk verschoven of versmald of is er een stremming en moet het verkeer worden omgeleid? Specifieke aandacht gaat uit naar bereikbaarheid voor nood- en hulpdiensten, de buurtbereikbaarheid en de kwaliteit van verkeersafwikkeling op de hoofdnetten. Daar horen ook de vaarwegen bij!

### Leefbaarheid in het BLVC-uitvoeringsplan

Bij leefbaarheid gaat het om alle aspecten die van invloed zijn op de leefomgeving van alle bewoners en gebruikers van het gebied; zoals uitzicht, verlichting, zwerfvuil, geluid, trilling, stof, stank en beleving. Het doel is streven naar een tevreden omgeving.

### Veiligheid in het BLVC-uitvoeringsplan

Veiligheid gaat boven alles. We onderscheiden, constructieve veiligheid, veilig werken binnen de hekken en een veilige openbare ruimte. In het BLVC-uitvoeringsplan gaat het vooral over de impact van het werkterrein (inclusief de werkzaamheden) op de omgeving (verkeersdeelnemers, (woonboot) bewoners). De werkterreinen die aangegeven zijn op de faseringstekeningen (onderdeel van het BLVC-uitvoeringsplan) veroorzaken een verstoring in de openbare ruimte en op het water. Er is minder ruimte voor de gebruikers van de openbare ruimte. Voetpaden, fietspaden en/of rijstroken worden verlegd en oversteekplaatsen veranderen vaak van plaats. Door deze wijzigingen kunnen nieuwe conflicten ontstaan met betrekking tot sociale- én verkeersveiligheid. Zo nodig worden verkeersbegeleiders/regelaars ingezet.

### Communicatie in het BLVC Uitvoeringsplan

Naast de technische (inhoudelijke) uitvoering van bereikbaarheid, leefbaarheid en veiligheid rondom de werkzaamheden, speelt communicatie een belangrijke rol. De uitvoering gaat veel hinder veroorzaken, bij heel veel partijen. Om draagvlak te behouden dient het projectgebied allereerst bereikbaar, leefbaar en veilig te blijven. Daarnaast dienen mensen goed geïnformeerd en meegenomen te worden in de wat er te gebeuren staat. Mensen zullen zich zorgen maken om hun nachtrust, veiligheid, klanten, hun inkomen. Het is de kunst mensen goed mee te nemen in de complexe opgave.

### **Faseringstekeningen, omleidings-, bebordings- en bebakeningstekeningen**

De faserings-, omleidings-, bebordings- en bebakeningstekeningen dienen naast de Nederlandse norm- en regelgeving (o.a. CROW) aan de volgende eisen te voldoen:

- Elke tekening dient één fase en/of aanpassing van de verkeerssituatie te bevatten.
- Uit de tekeningen dient op een duidelijke wijze de verkeerssituatie af te lezen te zijn.
- De locatie van het werkterrein, inclusief alle onttrekkingen aan de openbare ruimte, dienen te zijn weergegeven.
- De bouwrouting (vanaf de autoweg) naar/binnen het projectgebied en de routes van de overige modaliteiten (fietsers, bestemmingsverkeer, nood- en hulpdiensten enz.) dienen te zijn aangegeven.
- De bouwplaatsinrichting (afzetting, bouwketen/opslag/eventueel bouwbord) incl. contouren bouwveiligheidsruimte dient te zijn aangegeven.
- Per fase blijkt op welke locatie de Uitvoerende Partij en eventuele derden (die door Uitvoerende Partij gecoördineerd worden) werkzaamheden uitvoeren.
- Voor locaties die kritisch zijn met betrekking tot bereikbaarheid of veiligheid dienen dwarsprofielen te zijn opgenomen in de tekeningen.
- De tekeningen dienen ten minste voorzien te zijn van een stempel van het bedrijf, een status van de tekening, datum, handtekening/paraaf, een schaalindeling en te zijn gerefereerd aan een vast en bekend punt.

### **Communicatie**

In het BLVC-uitvoeringsplan wordt in het hoofdstuk communicatie antwoord gegeven op de volgende vragen:

- Waar, wanneer, waarom wordt er gewerkt en wat merkt de omgeving ervan?
- Wat is de communicatie boodschap?
- Welke communicatiemiddelen worden ingezet en welke planning hoort daarbij?  
Dit resulteert in de communicatiemiddelenmatrix: Wat / wanneer /naar wie / door wie)
- Het contactnummer van iemand ter plekke.
- Contactpersonenoverzicht (naam / rol / email / telefoonnummer).

### **Bouwplanning/bouwlogistiek plan/nautisch plan van aanpak/vaarwegmanagementplan**

Als aparte bijlage wordt de bouwplanning toegevoegd en indien de opdrachtgever dit verzoekt een apart bouwlogistiek plan. Wanneer de werkzaamheden op het water plaatsvinden, is een nautisch plan van aanpak/ vaarweg managementplan nodig (zie bijlage 5).

## **2.6 Vaststellen van een BLVC-uitvoeringsplan**

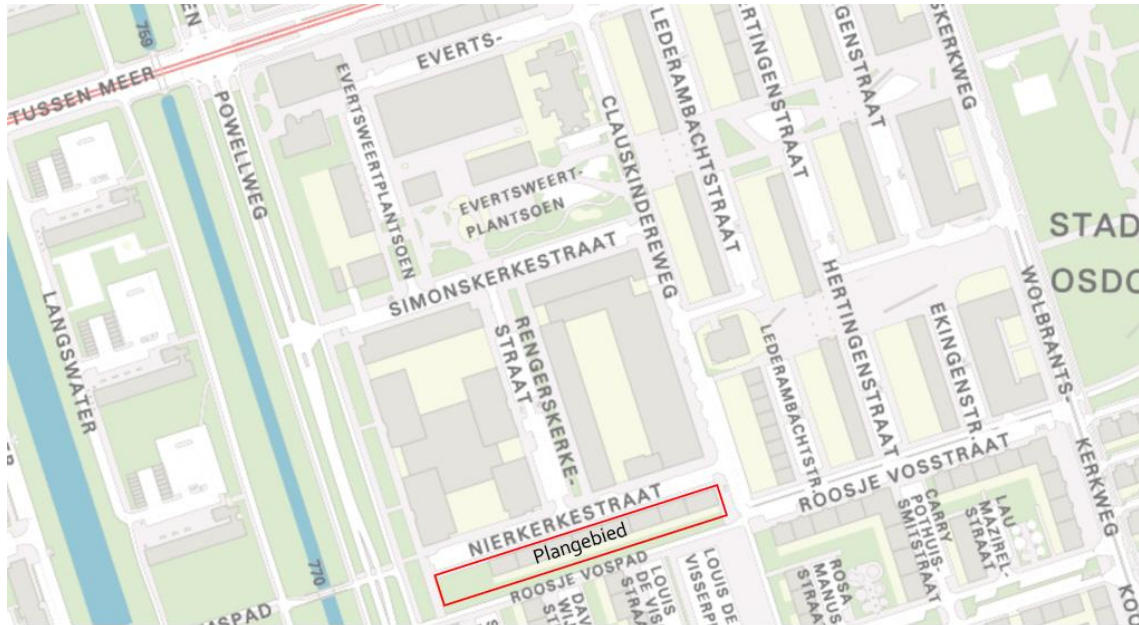
1. De Uitvoerende Partij bespreekt het concept BLVC-uitvoeringsplan met de omgevingsmanager en de BLVC-specialist van de gemeente.  
*Contactgegevens 7.3*
2. Bij risicovolle werkzaamheden in de nabijheid van verkeer, woningen en kwetsbare locaties overlegt de Uitvoerende Partij voorafgaand aan behandeling in de WWU met de brandweer, het bevoegd gezag (de vergunningsverstrekker afdeling VTH Bouw en Gebruik) en indien over de weg met de stadsdeelregisseur). *Contactgegevens 7.3.*
3. Tijdens beide overleggen geeft de Uitvoerende Partij een toelichting op het BLVC-uitvoeringsplan en bespreekt eventuele dilemma's.
4. Eventuele opmerkingen worden opgenomen in de definitieve versie die opnieuw in VICTOR gezet wordt. Daarna kan het BLVC-plan door de WWU worden besproken.
5. Na akkoord van de WWU dient Uitvoerende Partij de WIOR-vergunning aan te vragen in VICTOR. Check de gegevens goed, o.a. het e-mailadres waar de vergunning naar toe gestuurd wordt.

6. Uitvoerende Partij mag niet eerder starten met fysieke aanpassingen aan de openbare ruimte c.q. zijn werkzaamheden volgend uit het aangenomen werk, voordat de WIOR-vergunning is verleend.
7. De voorwaarden die in de WIOR-vergunning worden vermeld dienen te worden opgevolgd.
8. Verkeersmaatregelen bij werkzaamheden op de vaarwegen worden beoordeeld door het bevoegd gezag en moeten voldoen aan de Nautische richtlijnen van het bevoegd gezag.

Let op: Bij onverwachte wijzigingen, terug naar stap 1. De Stadsdeelregisseur bepaalt of vervolgens ook de overige stappen wederom doorlopen moeten worden.

## 3 Het project Nieuwbouw woningen Nierkerkestraat

### 3.1 Plangebied



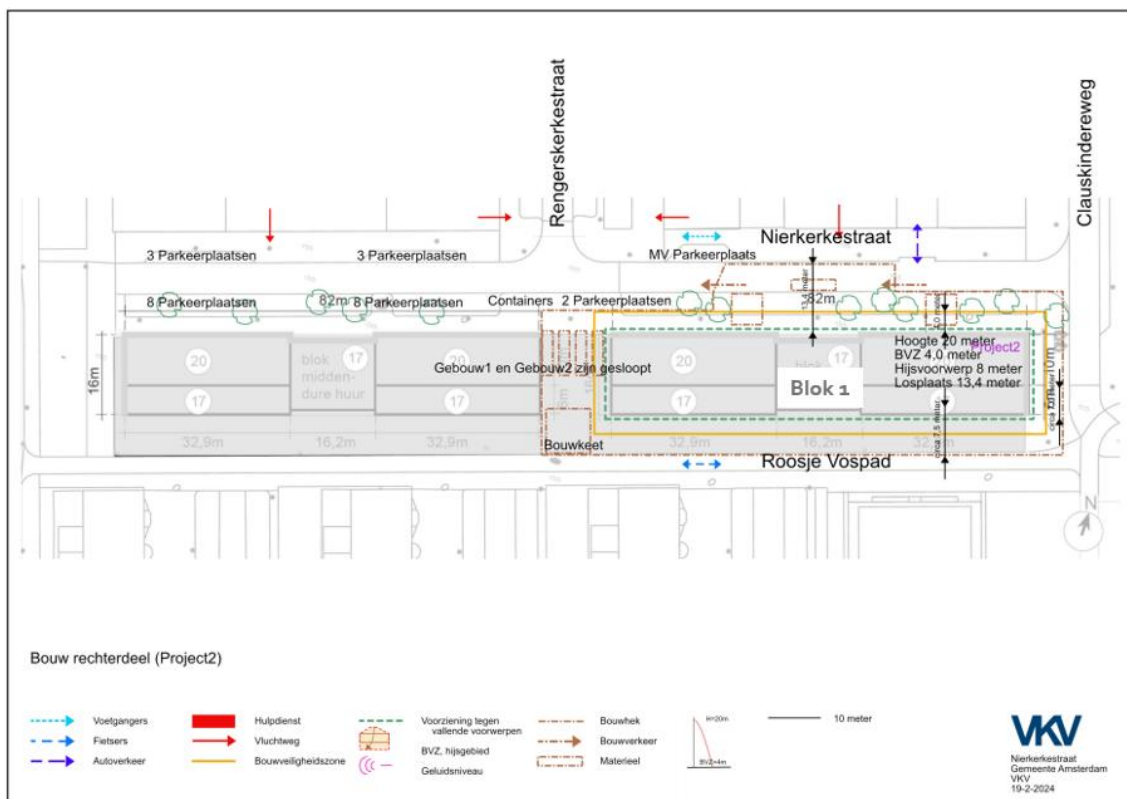
Afbeelding 3 Plangebied

### 3.2 Blok 1 Bouw sociale huurwoningen Rochdale

- De bouw start met deze woningen.
- Geplande Start Uitvoering (GSU) Q2 2027  
Gepland Einde Uitvoering (GEU) Q4 2028

De GSU van Blok 2 is in Q1 2028

- De kavel voor Blok 1 ligt aan de oostzijde, tussen de Clauskindereweg en de Rengerskerkestraat.
- Bouwterrein *Afbeelding 4*  
De omvang is als volgt bepaald:

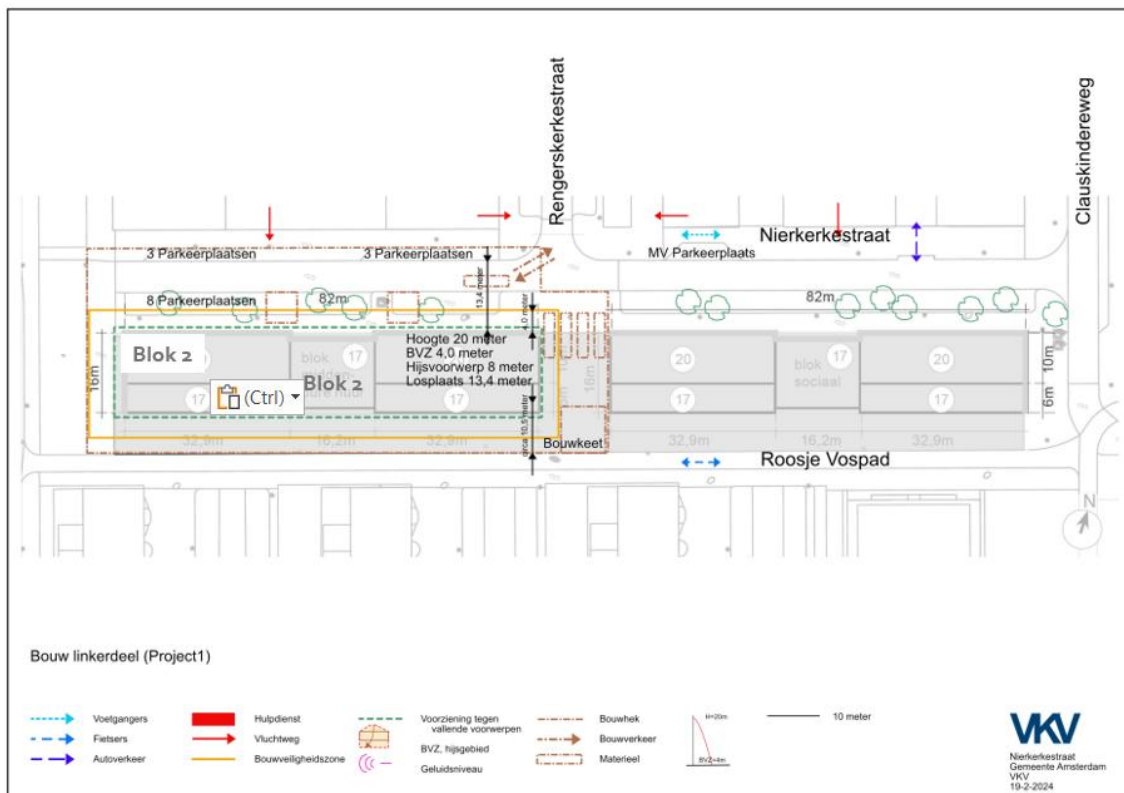


Afbeelding 4. Bouwterrein Blok 1

- Route bouwverkeer Blok 1  
Plusnet auto Baden Powellweg -> Simonskerkestraat -> Clauskindereweg -> Nierkerkestraat -> Rengerskerkestraat -> Simonskerkestraat -> Baden Powellweg

### 3.3 Blok 2 Bouw betaalbare koopwoningen Projectontwikkelaar en Aannemer X

- De bouw start ongeveer een halfjaar na die van de sociale huurwoningen van Rochdale (Blok 1).
- Geplande Start Uitvoering (GSU) Q1 2028  
Gepland Einde Uitvoering (GEU) Q4 2029
- De kavel voor Projectontwikkelaar en Aannemer X ligt aan de westzijde, tussen de Rengerskerkestraat en het brede trottoir langs de Baden Powellweg.
- Bouwterrein *Afbeelding 5*  
De omvang is als volgt bepaald:



Afbeelding 5 Bouwterrein Blok 2

- Route bouwverkeer Blok 2  
Plusnet auto Baden Powellweg <-> Simonskerkestraat <-> Rengerskerkestraat <-> Nierkerkestraat



### 3.6 Opdrachtgevers

De opdrachtgever voor dit BLVC-kader Nieuwbouw Nierkerkestraat is Grond en Ontwikkeling (G&O) van de gemeente Amsterdam.

De heer T. Maat is namens G&O verantwoordelijk voor de gronduitgifte.

Mevrouw N. Bouabbouz vervult namens G&O het ambtelijk opdrachtgeverschap.

Mevrouw P. Clijnk treedt namens Grond & Ontwikkeling (G&O) op als gedelegeerd opdrachtgever.

De heer G. Bockting vertegenwoordigt het Ingenieursbureau (IB) dat verantwoordelijk is voor de sloop het bouw- en woonrijp maken en voor de coördinatie van de ondergrondse infrastructuur (kabels en leidingen).

#### 1. Woningstichting Rochdale Blok 1

De opdrachtverstrekking tussen opdrachtgever Woningstichting Rochdale (hierna Rochdale) en haar Uitvoerende Partij wordt met contracten onderling geregeld, maar hebben wel als basis dit BLVC-kader of anders met een beargumenteerde afwijking. Contactpersoon Rochdale: Ephraïm Abebe.

#### 2. Projectontwikkelaar X Blok 2

De opdrachtverstrekking tussen opdrachtgever projectontwikkelaar X en haar Uitvoerende Partij aannemer X wordt met contracten onderling geregeld, maar hebben wel als basis dit BLVC-kader of anders met een beargumenteerde afwijking.

## 4 Omgevingsanalyse

### 4.1 Huidige verkeerssituatie

#### Verkeerssituatie

De Nierkerkestraat ligt tussen het Plusnet auto Baden Powellweg en de Clauskindereweg. De Rengerskerkestraat is een zijstraat. Richting Baden Powellweg loopt de Nierkerkestraat dood. Ze bestaat uit een rijbaan met elementenverharding voor 2-richtingverkeer. Aan de noordzijde ligt een breed trottoir met een in- en uitrit naar een parkeergarage, enkele parkeerstroken voor langsparkeren en een voor haaksparkeren en de toegang tot een binnentuin. Op het trottoir aan de westkant staan enkele bomen. De Nierkerkestraat is geen deel van het Hoofdnet of Plusnet **auto**, maar sluit wel aan op het Plusnet Baden Powellweg. *Afbeelding 7*



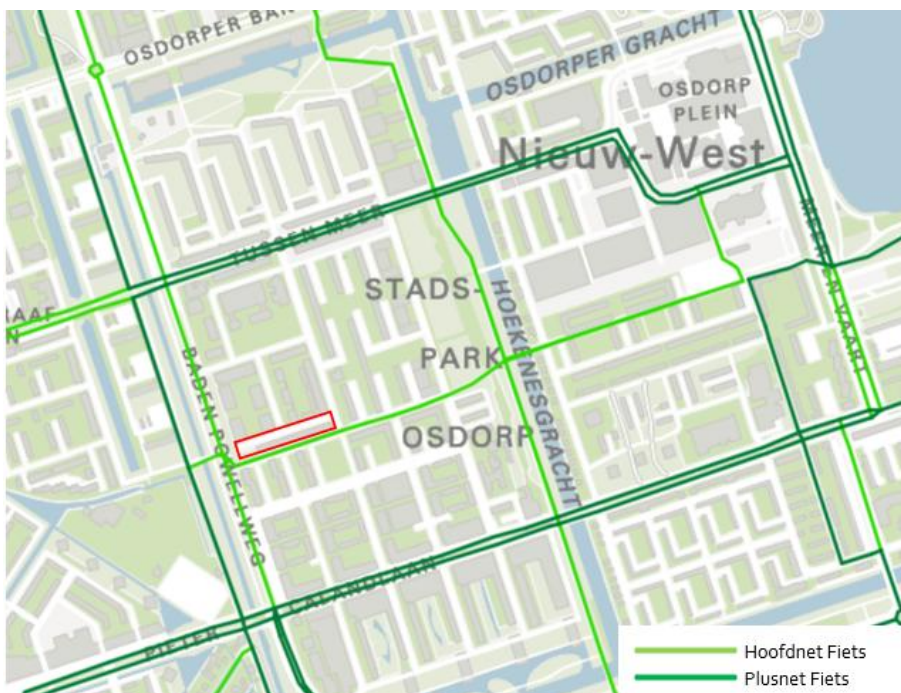
*Afbeelding 7 Plusnet Auto*

Ook voor **voetgangers** is in deze wijk niet een gebied dat onder een Plus- of Hoofdnet valt. Dit is wel zo voor het ten noorden van de wijk gelegen Tussen Meer, een winkelstraat die aansluit op het winkelcentrum Osdorplein. *Afbeelding 8*



*Afbeelding 8 Hoofdnet voetgangers*

De wijk wordt omgeven door een Hoofdnet- en een Plusnet **fiets**. Ze wordt doorsneden door het Hoofdnet fiets op het Roosje Vospad. *Afbeelding 9* Dit pad grenst aan de zuidzijde van de projectlocatie.



*Afbeelding 9 Hoofd- en Plusnet fiets*

Openbaar vervoer

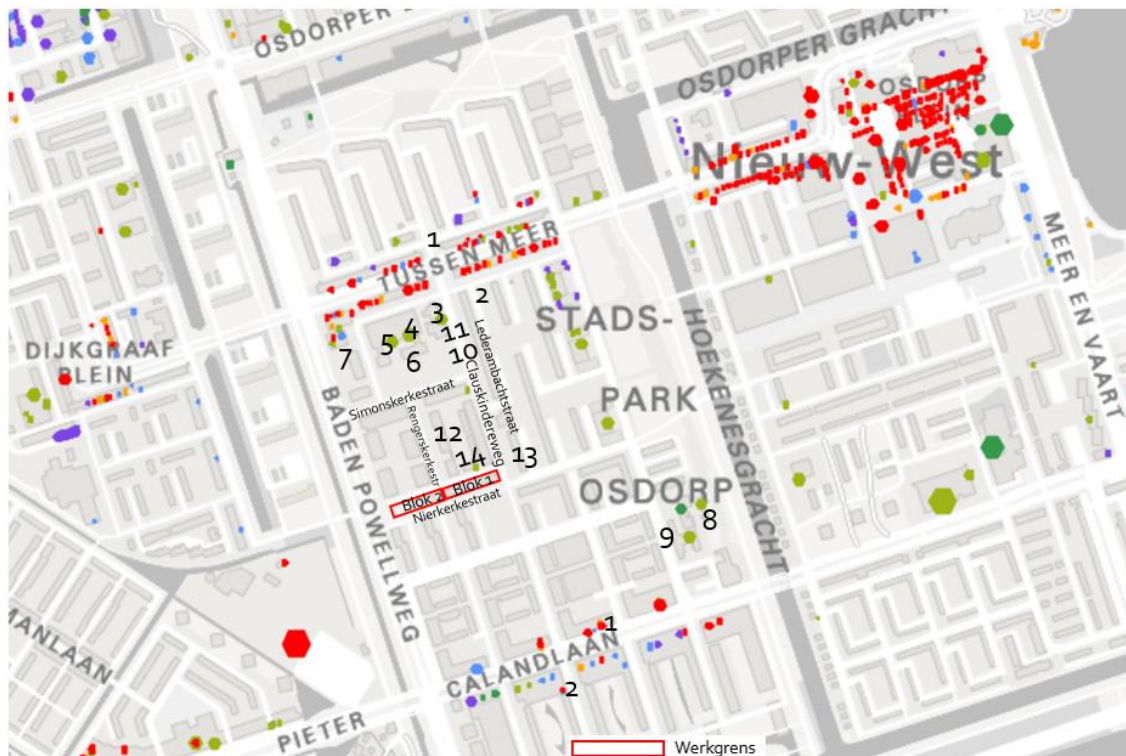
In de Nierkerkestraat en de omliggende woonstraten rijdt geen openbaar vervoer. De wijk ligt wel ingeklemd tussen het Plusnet tram op de Pieter Calandlaan en Tussen Meer. *Afbeelding 10*



*Afbeelding 10 Plusnet Tram*

## 5 Functies en voorzieningen

### 5.1 Functies en Voorzieningen



Afbeelding 11

1. Detailhandel Winkelcentrum Tussen Meer en Pieter Calandlaan
2. Horeca Winkelcentrum Tussen Meer en Pieter Calandlaan
3. Impuls Voorschool IKC De Kikker I (2 tot 4 jarigen)
4. Impuls Voorschool IKC De Kikker II (2 tot 4 jarigen)
5. Openbare basisschool De Globe
6. Johannesschool
7. Kinderopvang 't Zonnehoekje
8. Impuls Voorschool De Wereldburger
9. Basisschool De Wereldburger
10. Ons Tweede Thuis – Wooncentrum voor kwetsbare bewoners
11. Dagcentrum De Elzen, Cordaan
12. Verzorgingshuis Amsta Karaad
13. Huisartsenpraktijk DerHaag
14. Paramedisch Centrum Zoelenkerkestraat

Uit bovenstaand blijkt dat zich in de Nierkerkestraat en omgeving veel kwetsbare locaties bevinden. Naast twee basisscholen, voorscholen en kinderopvang, wonen in de Nierkerkestraat en de naastgelegen Clauskindereweg ook kwetsbare mensen. Een activiteit als sloop en nieuwbouw kan voor hen zeer ingrijpend zijn.

## 6 BLVC-eisen en -randvoorwaarden

### 6.1 Algemeen

De eisen, uitgangspunten en randvoorwaarden die zijn opgenomen in dit hoofdstuk zijn van toepassing op iedereen die werkzaamheden uitvoert in het gebied. Iedere Uitvoerende Partij is verplicht aan de in zijn opdracht werkende (onder)aannemer of toeleverancier van diensten, de voorwaarden uit dit BLVC-kader kenbaar te maken / op te leggen.

### 6.2 Normen, Richtlijnen en Voorschriften

Onderstaande publicaties maken integraal onderdeel uit van dit BLVC-Kader.

Raadpleeg voor andere relevante procedures en processen Bijlage 5: Amsterdamse Procedures & Processen

- Generieke BLVC-uitgangspunten  
*Bijlage 1*
- Handboek ZWIA op straat (Zo werken wij in Amsterdam)  
[Zo Werken wij In Amsterdam](#)
- Verordening WIOR (Werken In de Openbare Ruimte)  
Nadere regels WIOR  
[Verordening WIOR en Nadere regels WIOR](#)
- Algemene voorwaarden voor objecten en voertuigen op straat  
[Direct regelen gemeente Amsterdam](#)
- Reglement verkeersregels en verkeerstekens 1990 (RVV 1990)  
[RVV 1990](#)
- Algemene Plaatselijke Verordening 2008 (APV 2008)  
[APV 2008](#)
- Wet Lokaal Spoor (WLS)  
[Wet lokaal spoor](#)
- Boombescherming op bouwlocaties  
[Bescherming-bouwplaatsen-stadswerk.pdf](#)
- Voorschriften netbeheerder  
Deze ontvangt u bij een klic-melding bij het Kadaster.
- CROW publicatiereeks 988 (96b) - Werk in Uitvoering
- CROW-publicatie 400 - richtlijn 'Werken in en met verontreinigde bodem'
- CROW-publicatie 282 - Mechanisch aanbrengen elementenverharding
- CROW-publicatie 210 - Richtlijn omgaan met vrijgekomen asfalt

### 6.3 Kosten BLVC en Bouwveiligheid

Alle kosten welke voortvloeien uit de gestelde normen, richtlijnen, voorschriften, eisen en randvoorwaarden, inclusief leges voor benodigde vergunningen zijn voor rekening van de Uitvoerende Partij (bouwer of Uitvoerende Partij) en de ontwikkelaar (opdrachtgever). Ten behoeve van commitment met de BLVC-afspraken, dienen deze partijen een borg te verstrekken van € 25.000,-. Deze borg zal onderdeel uitmaken van de tijdelijke huurovereenkomst van het bouwterrein. Indien de Uitvoerende Partij (bouwer of Uitvoerende Partij) of de ontwikkelaar (opdrachtgever) de in het BLVC-kader gegeven normen, richtlijnen, voorschriften, eisen en randvoorwaarden niet naleeft, wordt na een eenmalige schriftelijke waarschuwing per geval en per dag een korting toegepast van € 500,- welke zal worden ingehouden op de verstrekte borg (of ingehouden op de eerstvolgende termijn indien de Uitvoerende Partij (bouwer of Uitvoerende Partij) werkt in opdracht van de gemeente.

### 6.4 Generieke BLVC Uitgangspunten

Op dit BLVC-kader zijn de Generieke uitgangspunten voor Bereikbaarheid, Leefbaarheid, Veiligheid en Communicatie van toepassing. *Bijlage 1*

### 6.5 Specifieke eisen

Naast de hiervoor genoemde Generieke BLVC Uitgangspunten gelden voor alle Uitvoerende Partijen ook onderstaande algemene BLVC-eisen en -bepalingen. Hierna worden de projectspecifieke eisen per project weergegeven.

### 6.6 Specifieke eisen Algemeen

Nr.	Onderwerp	Omschrijving
1.	Bereikbaarheid	
1.1	<i>Ontsluiting</i>	De gemeente draagt te allen tijde zorg voor een goede ontsluiting van de kavels, maar kan geen garantie geven op eventuele wijzigingen op de bouwlogistiek tekeningen en veranderingen in kabels en leidingen tracés.
1.2	<i>In- en uitritten</i>	<ul style="list-style-type: none"><li>De in- en uitritten sluiten aan op de openbare weg waar het bouwverkeer mee gaat met het gewone verkeer. De bouwwegen liggen binnen het werkvak.</li><li>De bouwwegen en -inritten worden aangelegd en onderhouden door de aannemer.</li></ul>
2.	Leefbaarheid	
2.1	<i>Afvalinzameling</i>	De afvoer van bouw- en sloopafval is een verantwoordelijkheid van de bouwer/ontwikkelaar.
2.2	<i>Bouwverkeer</i>	Geef in het BLVC-uitvoeringsplan een realistische inschatting van gemiddelde hoeveelheid transporten per dag.
2.3	<i>Bouwhekken</i>	Uitvoerende Partij verwijdert binnen 5 werkdagen graffiti op bouwhekken of andere objecten. Discriminerende of haatdragende uitlatingen worden binnen 24 uur weggehaald.
2.4	<i>Bijzondere overlast</i>	Werkzaamheden die overmatige hinder voor de omgeving veroorzaken (geluid, stank, trillingen, stof, beperkte bereikbaarheid en dergelijke) worden alleen uitgevoerd als de omgeving hierover minimaal twee weken van te voren via een

		bewonersbrief is geïnformeerd. Andere middelen zijn toegestaan als hiermee een vrijwel volledig bereik kan worden aangetoond.
2.5	<i>Kabels en Leidingen</i>	Het bouwverkeer dient rekening te houden met nieuw aangelegde kabels en leidingen. Eventuele kosten voor het beschermen van kabels en leidingen en/of het tijdelijk omleggen van kabels en leidingen zijn voor rekening van de opdracht nemende of Uitvoerende Partij.
2.6	<i>Parkeren bouwpersoneel</i>	Het parkeren van het bouwpersoneel mag geen extra parkeerdruk opleveren voor de directe omgeving. Wanneer parkeren op eigen terrein onvoldoende ruimte biedt, in het BLVC-uitvoeringsplan alternatieven uitwerken: OV, carpoolen, pendelbus (vanaf Sloterdijk).
3	<i>Veiligheid</i>	
3.1	<i>Op het bouwterrein</i>	De Uitvoerende Partij is verantwoordelijk voor de veiligheid van bouwwegen binnen de bouwhekken.
3.2	<i>Op het bouwterrein</i>	Als er sprake is van een gezamenlijk bouwterrein wordt het terrein voorzien van een toegangscontrole, zodanig dat alleen bevoegd personeel het terrein kan betreden. Het organiseren en uitvoeren van deze toegangscontrole is de verantwoordelijkheid van de gezamenlijke Uitvoerende Partijen. De toegangspoorten dienen gedurende werktijden bewaakt te worden door poortwachter(s).
	<i>Communicatie</i>	
	<i>Uitingen</i>	
3.3	<i>Algemeen</i>	De communicatie over werkzaamheden in de openbare ruimte en het projectgebied als geheel, wordt geïnitieerd door de omgevingsmanager van de gemeente.
3.4	<i>Communicatieplanning</i>	Uitvoerende Partij voorziet de gemeente tijdig van belangrijke informatie. Drie maanden voor de start uitvoering levert de Uitvoerende Partij een communicatieplanning aan. In samenspraak met de omgevingsmanager van de gemeente wordt bepaald welke mijlpalen er worden gecommuniceerd en via welke middelen dit wordt gedaan. <i>Contactgegevens 7.3</i>
	<i>Communicatie opdrachtgevers, niet zijnde gemeente Amsterdam</i>	
3.5	<i>Relatie met omgeving en stakeholders</i>	De Uitvoerende Partij heeft een inspanningsverplichting om (pro)actief de relatie met stakeholders in algemene zin goed te krijgen en te houden. In het BLVC-uitvoeringsplan staat beschreven met welke concrete activiteiten en middelen dit doel wordt bereikt, inclusief de contactmomenten.
3.6	<i>Communicatie-uitingen</i>	De Uitvoerende Partij is de afzender van en realiseert de eigen communicatie-uitingen. Hij is daarbij verantwoordelijk voor de inhoudelijke informatie en voor de tijdige en zorgvuldige uitvoering van de bouwcommunicatie. De Uitvoerende Partij stemt (bouw)communicatie-uitingen minimaal een week voorafgaand aan de verzend- of plaatsingsdatum af met de omgevingsmanager van de gemeente (incl. perswoordvoering).
3.7		Uitvoerende Partijen maken gebruik van de BouwApp. Voor hun project kan op deze app een apart deelproject worden aangemaakt. De kosten worden verdeeld tussen de opdrachtgever van een project en de gemeente
	<i>Communicatie opdrachtgever gemeente</i>	

3.8	<i>Afzender bewoners-brieven</i>	Voor werkzaamheden in de openbare ruimte in opdracht van een gemeentelijke opdrachtgever is gemeente afzender en opdrachtgever van de communicatie
3.9	<i>BouwApp</i>	Uitvoerende Partijen maken gebruik van de BouwApp. Uitvoerende Partijen kunnen berichten plaatsen op de hoofdpagina van deze app.
	Kabels en Leidingen	
3.10	<i>Op bouwterrein</i>	Uitvoerende Partij is zelf verantwoordelijk voor de afstemming van werkzaamheden aan kabels & leidingen op het bouwterrein die invloed kunnen hebben op de aanwezige kabels & leidingen in de omgeving. Dit in overleg met de technisch manager van de gemeente.
	Klachten	
3.11	<i>Ontvangst klachten bij gemeente</i>	Alle bij de gemeente binnenkomende klachten/meldingen (via diverse kanalen zoals e-mail, informatieloket, omgevingsoverleg, 14020 enz. ) worden in een centraal systeem geregistreerd. Klachten/meldingen worden hierdoor op adequate wijze afgehandeld. De intake en afhandeling wordt door de omgevingsmanager van de gemeente verzorgd. Klachten/meldingen worden door de klachtcoördinator van het project Nierkerkestraat beoordeeld en vervolgens doorgeleid naar de contactpersoon van de Uitvoerende Partij of naar de eigen organisatie.
3.12	<i>Klacht voor andere opdrachtnemer dan gemeente</i>	In het geval van een klacht of schademelding bij een project dat niet in opdracht van de gemeente wordt uitgevoerd, wordt deze doorgezet naar de contactpersoon van de opdracht nemende partij. Deze melding moet zo snel mogelijk maar in elk geval binnen 24 uur door deze partij opgelost worden of er wordt aan de omgevingsmanager van de gemeente informatie verstrekt over hoe en wanneer de klacht opgelost gaat worden.
3.13	<i>Ontvangst klachten bij Uitvoerende Partij</i>	Alle meldingen en klachten die binnenkomen bij de Uitvoerende Partij, worden direct gemeld aan de omgevingsmanager van de gemeente.
3.14	<i>Monitoring klachten-afhandeling</i>	De bewaking van het totale proces van klachtenafhandeling wordt binnen het project belegd, waardoor de regie in handen van het project blijft.
	Planning	
3.15	<i>Vóór start werk</i>	Uiterlijk zes weken voor de start van de werkzaamheden levert de Uitvoerende Partij van het sloopproject en de bouwprojecten een globale planning van het project aan bij de omgevingsmanager van de gemeente.
3.16	<i>Wijzigingen</i>	Tijdens de uitvoering informeert Uitvoerende Partij drie weken van te voren de directievoerder of toezichthouder en de omgevingsmanager van de gemeente over wijzigingen in de planning en de consequenties voor de buurt.
3.17	<i>Werk met grote impact</i>	Werkzaamheden die van invloed zijn op bereikbaarheid, leefbaarheid of veiligheid (zoals: aanbrengen fundering, betonstorten, vlinderen en wijziging omleidingsroutes) in alle gevallen minimaal 3 weken voor aanvang melden bij de omgevingsmanager van de Nierkerkestraat. Hierbij van uitgaande dat benodigde vergunningen zijn verstrekt of toestemming verkregen.

	Tijdelijke Verkeers Maatregelen (TVM)	
3.18	<i>Omleidingsborden</i>	Voor civiele werken worden de omleidingsborden geleverd en geplaatst door gemeente Amsterdam.
3.19	<i>Buiten bouwterrein</i>	De TVM buiten het bouwterrein worden geleverd en geplaatst door gemeente Amsterdam.

## 6.7 Project specifieke eisen

Bereikbaarheid	
<p><i>Bouwverkeer</i> <i>Blok 1 Rochdale</i></p>	<p><i>Aanrijroute</i> Baden Powellweg -&gt; Simonskerkestraat -&gt; Clauskindereweg -&gt; Nierkerkestraat. <i>Retourroute</i> Nierkerkestraat -&gt; Rengerskerkestraat* -&gt; Simonskerkestraat -&gt; Baden Powellweg.</p> <p>*Als retourroute over Rengerskerkestraat vanwege te weinig passeerruimte gaat conflicteren met het tegemoet rijdende bouwverkeer naar Blok 2 dan:</p> <ul style="list-style-type: none"> <li>○ passeerstrook inrichten op Rengerskerkestraat</li> </ul> <p>of</p> <ul style="list-style-type: none"> <li>○ bouwverkeer Blok 2 verlaat het bouwterrein achterwaarts via de Clauskindereweg onder begeleiding van een verkeersbegeleider.</li> </ul>
<p><i>Bouwroute</i> <i>Blok 2</i> <i>Projectontwikkelaar X</i></p>	<p><i>Aanrijroute</i> Baden Powellweg -&gt; Simonskerkestraat -&gt; Rengerskerkestraat* -&gt; Nierkerkestraat. <i>Retourroute</i> Nierkerkestraat -&gt; Rengerskerkestraat -&gt; Simonskerkestraat -&gt; Baden Powellweg</p> <p>*Als aanrijroute over Rengerskerkestraat vanwege te weinig passeerruimte gaat conflicteren met het tegemoet uitrijdende bouwverkeer van Blok 1 dan:</p> <ul style="list-style-type: none"> <li>○ passeerstrook inrichten op Rengerskerkestraat</li> </ul> <p>of</p> <ul style="list-style-type: none"> <li>○ bouwverkeer Blok 2 verlaat het bouwterrein achterwaarts via de Clauskindereweg onder begeleiding van een verkeersbegeleider.</li> </ul>
<p><i>Bouwroute,</i> <i>Groot transport</i></p>	<p><i>Groot transport</i> Als bij groot transport of om een andere reden van de voorgeschreven bouwroute moet worden afgeweken, dit altijd afstemmen met de directievoerder en/of toezichthouder van de gemeente.</p>
<p><i>Hoofdnet fiets</i> <i>Roosje Vospad</i></p>	<p>Dit fietspad bereikbaar houden en hooguit voor tijdvakken van enkele uren stremmen vanwege bijv. de hijsveiligheid. De Uitvoerende Partij vraagt hiervoor tijdig een stremmingsvergunning aan, treft veiligheidsmaatregelen met de inzet van gecertificeerd verkeersregelaars en informeert minimaal twee weken van tevoren de directievoerder of toezichthouder van de gemeente. <u>Werkzaamheden en vervoer op straat - Gemeente Amsterdam</u></p>
<p><i>Nierkerkestraat</i></p>	<p>De parkeergarage in de Nierkerkestraat moet te allen tijde toegankelijk zijn.</p>
<p><i>Nierkerkestraat en</i> <i>Clauskindereweg</i></p>	<p>Ondanks dat de bouwveiligheidszone (Bvz) over de Nierkerkestraat en de Clauskindereweg kan reiken, zodanige maatregelen treffen dat alle verkeersmodaliteiten doorgang behouden. In geval een tijdelijke stremming nodig is, vraagt de Uitvoerende Partij hiervoor tijdig een stremmingsvergunning aan, treft veiligheidsmaatregelen met de inzet van gecertificeerd verkeersregelaars en informeert minimaal twee weken van tevoren de directievoerder of toezichthouder van de gemeente. <u>Werkzaamheden en vervoer op straat - Gemeente Amsterdam</u></p>
<p><i>Nood- en Hulpdiensten</i></p>	<p>Zij moeten de woningen en instellingen in de Nierkerkestraat te allen tijde vanuit de Rengerskerkestraat en de Clauskindereweg kunnen bereiken. Daarvoor moet binnen het bouwterrein een obstakelvrije route</p>

	van min. 3.50 m permanent worden vrijgehouden. Via een door de Brandweer eenvoudig door te knippen slot op het bouwhek, moet het bouwterrein zonder meer bereikbaar zijn.
<b>Leefbaarheid</b>	
<i>Overmatige hinder</i>	Overmatige hinder voor de omgeving De werkzaamheden die overmatige hinder voor de omgeving veroorzaken (geluid, stank, trillingen, stof, beperkte bereikbaarheid en dergelijke) worden alleen uitgevoerd als in overleg met de omgevingsmanager van de gemeente de omgeving hierover minimaal twee weken van te voren via een bewonersbrief is geïnformeerd.
<i>Parkeren</i>	Parkeren bouwpersoneel Parkeren moet op het bouwterrein. Het parkeren van het bouwpersoneel mag geen extra parkeerdruk opleveren voor de directe omgeving
<b>Veiligheid</b>	
<i>Bouwverkeer</i>	Geen bouwverkeer tijdens onderstaande venstertijden. Deze zijn een halfuur voor aanvang en een halfuur na het einde van de lessen van de twee basisscholen: 08:00 – 08:30 uur 14:00 – 14:30 uur.  Indien het uitsluiten van bouwverkeer tijdens bovenvermelde venstertijden niet mogelijk is, dan het bouwverkeer begeleiden door een gecertificeerd verkeersregelaar.  Matig altijd de snelheid, want het zijn smalle woonstraten Buiten de hierboven vermelde venstertijden worden ook kinderen naar de voorscholen en de BSO gebracht en opgehaald.  Het bouwverkeer verlaat het bouwterrein in voorwaartse richting. Achteruitrijdend bouwverkeer in de openbare ruimte is slechts toegestaan indien opdrachtnemer vooraf aantoont dat er geen andere oplossing mogelijk is. In dergelijke situaties is begeleiding met een gecertificeerd verkeersregelaar vereist. Zie ook Generieke BLVC-uitgangspunten V24 <i>Bijlage 1</i> Het gebruik van achteruitrijcamera's is positief maar mogen begeleiding van gecertificeerd verkeersregelaars niet vervangen. Hoewel geen wettelijke eis dienen bouwvoertuigen in Amsterdam ook te zijn voorzien van een akoestisch achteruitrij signaal.
<i>Bouwveiligheidszones (Bvz)</i>	<ul style="list-style-type: none"><li>○ Het bouwterrein zo inrichten en de locatie van laad- en losplaatsen zo bepalen dat de Bvz niet over de rijweg van de Nierkerkestraat. De Clauskindereweg en het Plusnet fiets Roosje Vospad valt. Als dit wel het geval is dient een stremmingsvergunning te worden aangevraagd. <u>Werkzaamheden en vervoer op straat - Inleiding</u></li><li>○ Geef aan wat de Bvz is hoe deze is opgebouwd. Afspraken hierover vastleggen in een convenant. <i>Zie ook Bouwterrein</i></li></ul>
<i>Bouwterrein</i>	Later in het project wordt er naast het bouwterrein Blok 1 van Rochdale een nieuw bouwterrein ingericht voor Blok 2 door Aannemer X. Uitvoerende Partijen stemmen de inrichting met elkaar af en maken afspraken maken over bouwlogistiek en veiligheid. Doel: een veilige werk- en leefomgeving waar het werk volgens planning kan worden uitgevoerd. Het voornemen is om de afspraken vast te leggen in een convenant.

# 7 Communicatie

## 7.1 Middelen en Doelgroepen

### *Middelen*

- Projectpagina [Nierkerkestraat 1 t/m 55: vernieuwing woongebouw - Gemeente Amsterdam](#)
- Stadskrant gemeente Amsterdam
- Digitale nieuwsbrief en social media stadsdeel Nieuw-West
- Bewonersbrieven en -kranten
- Verkeers- en informatieborden
- BouwApp
- Persoonlijke benadering
- Communicatiemiddelen van de stakeholders (websites)
- Bouwvergadering (intern)
- BLVC-overleg (intern)
- Coördinatie overleg K&L (intern)

### *Interne doelgroepen*

Stadsdeelregisseur Frits Roosingh [f.roosingh@amsterdam.nl](mailto:f.roosingh@amsterdam.nl)

Stadsregie [stadsregie@amsterdam.nl](mailto:stadsregie@amsterdam.nl)

Afval & Grondstoffen (OAIS) [routemutatie@amsterdam.nl](mailto:routemutatie@amsterdam.nl)

Gebiedscoördinator Andor Kwee [andor.kwee@amsterdam.nl](mailto:andor.kwee@amsterdam.nl)

Gebiedsmakelaar Kenan Tas [k.tas@amsterdam.nl](mailto:k.tas@amsterdam.nl)

Handhaving [parkeermutaties.dbi@amsterdam.nl](mailto:parkeermutaties.dbi@amsterdam.nl) cc [straatparkeren@amsterdam.nl](mailto:straatparkeren@amsterdam.nl)

Contactpersonen gemeente, zie 7.3

V&OR

WWU-leden, zie 7.3

### *Externe doelgroepen*

- Individuele Verkeersdeelnemers
- MyWheels, Jochem Gieles [jochem.gieles@mywheels.nl](mailto:jochem.gieles@mywheels.nl) 06 2379 9631
- Professionele verkeersdeelnemers
  - Nood- en Hulpdiensten
  - Taxibedrijven
  - Afvalophaaldiensten [routemutaties@amsterdam.nl](mailto:routemutaties@amsterdam.nl)
- Bewoners
- Instellingen en Scholen:
  - Woonlocatie en Paramedisch centrum Ons Tweede Thuis, genaamd Zoelenkerkestraat. Contactpersoon Miriam Warmerdam
  - Openbare Basisschool De Globe
  - Johannesschool, Evertsweertplantsoen 3b, 1096 RK A'dam
  - GGD: Ouder- en kindteam Osdorp De Kikker, Evertsweertplantsoen 3A, 1069RK A'dam [osdorp@oktamsterdam.nl](mailto:osdorp@oktamsterdam.nl) 020 555 5961
  - Voorschool IKC de Kikker (kinderopvang 2 tot 4 jaar)
  - BSO 't Zonnehoekje

## 7.2 Communicatiekalender

Tijdstip	Doelgroep	Boodschap en middel	Actiehouder
Enkele maanden voor start uitvoering	Bewoners Woonlocatie Ons Tweede Thuis (Zoelenkerkestraat)  Paramedisch Centrum  Basisschool De Globe  Johannesschool  GGD: Ouder- en kindteam Osdorp De Kikker  Voorschool IKC de Kikker  BSO 't Zonnehoekje	Gesprekken en Informatiebijeenkomsten:  informereren over de werkzaamheden en de te verwachten overlast;  overleggen over mogelijkheden om de overlast te beperken en hierover afspraken maken;  informatiemateriaal voor ouders en verzorgenden in de vorm van een brief en een artikel voor de website van de instellingen. Eventueel inzet sociale media.  Extra: Mogelijk verkeerslessen voor de twee basisscholen	Omgevingsmanager gemeente Amsterdam
Twee weken voor start uitvoering van beide fases	Bewoners, instellingen en scholen	Bewonersbrief: aard van de werkzaamheden; uitvoeringsperiode; gevolgen voor de buurt; getroffen maatregelen om overlast te beperken naam aanspreekpunt gemeente met contactgegevens	Omgevingsmanager gemeente Amsterdam en Communicatieadviseur
Twee weken voor start uitvoering	Bewoners en Verkeers-deelnemers	Vooraankondiging afsluiting d.m.v. verkeersinformatieborden	Aannemer
Week voor start uitvoering	Geïnteresseerden	Social Media: informatie over het project; updates voortgang werk; nieuws	Omgevingsmanager gemeente Amsterdam
Twee weken voor start uitvoering	Geïnteresseerden	Projectwebsite gemeente Amsterdam  <a href="#">Nierkerkestraat 1 t/m 55: vernieuwing woongebouw - Gemeente Amsterdam</a>	Omgevingsmanager en Communicatieadviseur
Tijdens werkzaamheden	Bewoners, Instellingen en Scholen	Beantwoorden vragen; Tussentijds contact onderhouden	Omgevingsmanager gemeente Amsterdam

## 7.3 Contactpersonen projectteam gemeente

### Contactpersonen Projectteam

Naam	Functie	Organisatie	Contactgegevens
Patricia Clijnk	Projectmanager	Gemeente Amsterdam	<a href="mailto:p.clijnk@amsterdam.nl">p.clijnk@amsterdam.nl</a>
Gerald Bockting	Projectmanager Uitvoering	Gemeente Amsterdam	06 4206 2883 <a href="mailto:g.bockting@amsterdam.nl">g.bockting@amsterdam.nl</a>
Rens de Dijcker	Omgevingsmanager	Gemeente Amsterdam	06 3918 5020 <a href="mailto:r.de.dijcker@amsterdam.nl">r.de.dijcker@amsterdam.nl</a>
André van Raalte	Directievoerder	Gemeente Amsterdam	06 1852 5228 <a href="mailto:a.van.raalte@amsterdam.nl">a.van.raalte@amsterdam.nl</a>
Mohamed Yazoglu	Toezichthouder	Gemeente Amsterdam	<a href="mailto:m.yazoglu@amsterdam.nl">m.yazoglu@amsterdam.nl</a>
Tim Koeman	Werkvoorbereider	Gemeente Amsterdam	062304 0686 <a href="mailto:t.koeman@amsterdam.nl">t.koeman@amsterdam.nl</a>
Dorien Laponder	BLVC-specialist	Gemeente Amsterdam	06 1342 2375 <a href="mailto:d.laponder@amsterdam.nl">d.laponder@amsterdam.nl</a>
Peter Vlugt	Communicatie adviseur	Gemeente Amsterdam	06 2817 5954 <a href="mailto:peter.vlugt@amsterdam.nl">peter.vlugt@amsterdam.nl</a>
	Projectleider aannemer	Nog niet bekend	
	Hoofduitvoerder	Nog niet bekend	

Naam	Functie	Organisatie	Contactgegevens
Andor Kwee	Gebiedscoördinator	Gemeente Amsterdam	06 1217 5493 <a href="mailto:andor.kwee@amsterdam.nl">andor.kwee@amsterdam.nl</a>
Kenan Tas	Gebiedsmakelaar	Gemeente Amsterdam	06 3332 1850 <a href="mailto:k.tas@amsterdam.nl">k.tas@amsterdam.nl</a>
Melanie Zandhuis-Laamens	Teamleider Afval en Grondstoffen	Gemeente Amsterdam	06 3933 4778 <a href="mailto:m.laamens@amsterdam.nl">m.laamens@amsterdam.nl</a>

## 7.4 Werkgroep Werk in Uitvoering (WWU)

Naam	Functie	Telefoonnummer	Contactgegevens
Frits Roosingh	Stadsdeelregisseur Nieuw-West	06 5109 6490	<a href="mailto:F.Roosingh@amsterdam.nl">F.Roosingh@amsterdam.nl</a>
Arjan de Klerk	Politie	06 2274 4585	<a href="mailto:Arjan.de.klerk@politie.nl">Arjan.de.klerk@politie.nl</a>
Denis Miguelez Portasse	Brandweer	06 4804 3972	<a href="mailto:denis.miguelez@brandweeraa.nl">denis.miguelez@brandweeraa.nl</a>
Maurice van der Starre	Verkeersspecialist openbaar vervoer	06 1241 2533	<a href="mailto:verkeersregie@gvb.nl">verkeersregie@gvb.nl</a>
Sochil Petry en Lena Blomert	Stadsregie	06 1853 3895 06 3146 9115	<a href="mailto:s.petry@amsterdam.nl">s.petry@amsterdam.nl</a> <a href="mailto:l.blomert@amsterdam.nl">l.blomert@amsterdam.nl</a>
Semih Gürsoy	Verkeerstactiek	06 2817 5941	<a href="mailto:s.gursoy@amsterdam.nl">s.gursoy@amsterdam.nl</a>
Raja Bitrus	Verkeerslichten	06 5787 7591	<a href="mailto:r.bitrus@amsterdam.nl">r.bitrus@amsterdam.nl</a> <a href="mailto:Verkeerslichten@amsterdam.nl">Verkeerslichten@amsterdam.nl</a>

## **Bijlage 1 – Generieke BLVC Uitgangspunten**

## **Bijlage 2 – Amsterdamse Procedures en Processen**