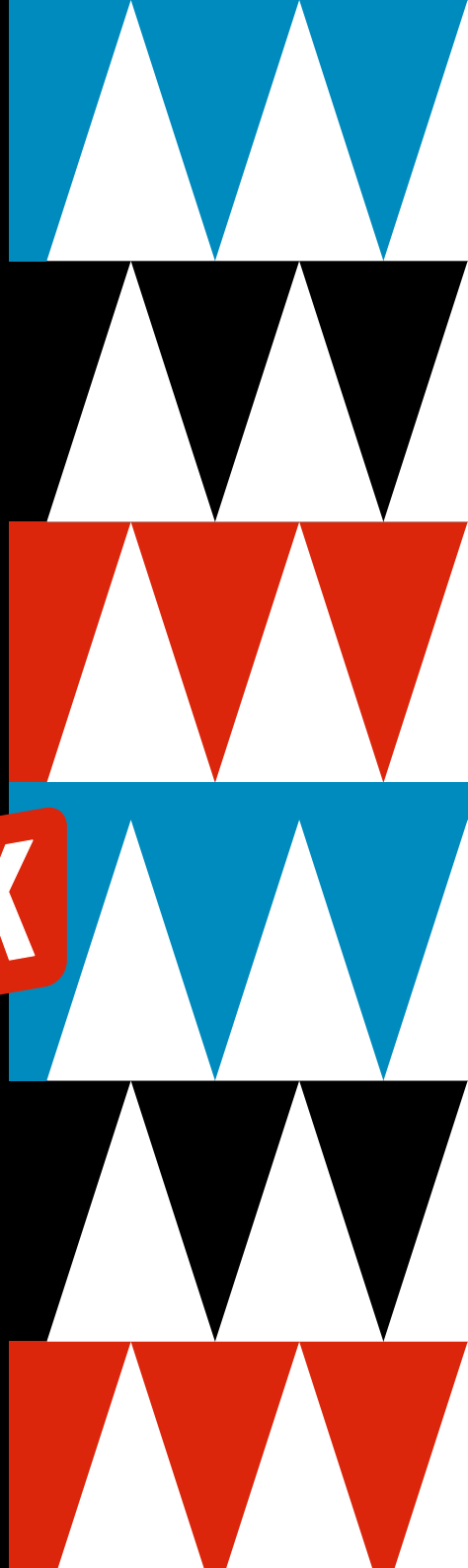



**KONING
WILLEM I
COLLEGE**

HUISSTIJL

HANDBOEK

INTERIEUR





Iedereen die bij Koning Willem I College werkt,
bouwt mee aan ons merk. Daarom is het belangrijk dat
ook jij weet hoe we praten, hoe we eruitzien
en waar we voor staan.

Zo kunnen we onze identiteit en merkwaarden uniform
uitdragen. Dat klinkt ingewikkelder dan
het is. Lees het boek gewoon door en houd het achter
de hand voor als je later een keer iets wil opzoeken,
dan komt het helemaal goed.

INHOUDSOPGAVE

DEEL A:

DIT IS WIE WE ZIJN

brand manifest	7
ons verhaal	8
missie, visie	11
ons merkcanvas	12
het onderwijs, de leraar, de student	14

DEEL B:

DIT IS HOE ONZE SIGNING ERUIT ZIET

Signing, het uitgangspunt	21
---------------------------	----

B.1 ROUTING BEWEGWIJZERING	24
B.2 ROUTING VASTE ELEMENTEN	28
B.3 SIGNING RUIMTES	36
B.4 SIGNING OP GLAS	44
B.5 SIGNING OP WANDEN	46

DEEL C:

DIT IS HOE ONZE RUIMTE ERUIT ZIET

Interieur, het uitgangspunt	49
-----------------------------	----

C.1 KLEUR EN MATERIAAL	54
C.2 KLEUR OP WAND	56
C.3 KLEUR SCHILDERWERK	60
C.4 VLOEREN	64
C.5 SPEELSE ELEMENTEN	74

C.6 STUDIEPLEKKEN	82
C.7 ONTMOETINGSRUIMTE	92
C.1 TECHNISCHE ONDERDELEN	94

DEEL D:

DIT IS ONS KONINGSPUNT

Koningspunt, het uitgangspunt	97
-------------------------------	----

D.1 KONINGSPUNT OVERKAPPING	100
D.2 WAYFINDING	104
D.3 JEANS KROONLUCHTER	108
D.4 XL 3D TEKST	110
D.5 PRESENTATIEFRAME	112
D.6 MEUBILAIR & MATERIALEN	116



DEEL A

**DIT IS
WIE WE
ZIJN**

ONS BRAND MANIFEST

Dit manifest gebruiken we in de uiting van ons interieur. Denk aan signing binnen onze gebouwen, kleur gebruik of vormgeving in ontmoetingsruimtes en hoe we meubilair inzetten.

Koning Willem I College is een plek waar talent tot bloei komt. Een plek waar de mooiste dingen ontstaan, doordat we experimenteren, inspireren, en vooral: doen!

Lassen, samenwerken, organiseren, mouleren, adviseren, programmeren, blancheren, inleven, verstek zagen, verkennen, afstellen, stucen, aflakken en doorontwikkelen.

Bij ons zit een student niet de hele dag in een klaslokaal. We brengen het werkveld naar binnen en het onderwijs naar buiten. Ons onderwijs is overal; in de sportzaal, in ons restaurant, buiten op straat, in onze garage, bij de apotheek om de hoek of in ons eigen theater.

We leren onze studenten dat er maar één toekomst is en die is duurzaam. We zijn een UNESCO school en de Global Goals zie je terug in ons onderwijs.

We dagen onze studenten uit het beste in zichzelf én hun omgeving naar boven te halen. Daarom maken we een waardevolle verbinding met onze regio en spelen we flexibel in op ontwikkelingen.

We geven de ruimte om het beste uit jezelf te halen. Zo ontdekken we talenten en ontwikkelen jaloersmakende vaardigheden. Vaardigheden die trots maken op wie je bent en wat je doet.

Zo herken je ze direct: dat is er één van het Koning Willem I College.

**KONING
WILLEM I
COLLEGE
MAAKT TROTS**

A. DIT IS WIE WE ZIJN

ONS VERHAAL

Op het Koning Willem I College maken we elke dag het verschil. Samen met onze studenten en partners in de regio maken we werk van de toekomst. In een waardevol samenspel laten we onze studenten groeien en bouwen we mee aan een sterke regio.

We zijn ervan overtuigd dat onze studenten een grote rol spelen bij de aanpak van grote vraagstukken. Denk aan het verbeteren van onze gezondheid, het vergroenen van de energie, het verder brengen van technologie, het schoner maken van ons vervoer én het verduurzamen van onze voeding.

Samen zijn we tot veel in staat. We gaan aan de slag, zoeken elkaar op. Door open te staan voor goede ideeën van buitenaf weten we zeker dat we met de juiste vraagstukken bezig zijn. De gebundelde kracht, kennis en kunde maakt iedereen sterker. Bij ons zit een student dan ook zeker niet de hele dag in een klaslokaal. We brengen het werkveld naar binnen en het onderwijs naar buiten. Door grenzen te verleggen, maken we van de regio ons speelveld. Ons onderwijs is overal.

We geloven in pionieren, experimenteren, testen, gewoon doen, fouten maken en weer opnieuw beginnen. Zo gaan we allemaal vooruit. We leren onze studenten dat er maar één toekomst is en die is duurzaam. We dagen ze uit het beste in zichzelf naar boven te halen. Je herkent ze daarin direct: 'dat is er één van het Koning Willem I College'.

Het Koning Willem I College is één van de duurzaamste mbo's van Nederland. We lopen daarin voorop en dat blijven we altijd doen. Samen met studenten en partners uit de regio maken we daarin de volgende stap. Duurzaamheid gaat over veel meer dan zonnepanelen en papieren rietjes. Het betekent ook werken aan veiligheid, gezondheid en zorgen dat iedereen mee kan doen. Het is een optelsom van een eerlijke economie, gelijke kansen en een leefbare aarde. De Global Goals werken voor ons als kompas. We gebruiken ze voor het ontwikkelen van nog betere opleidingen en het vinden van ijzersterke samenwerkingen. Zodat onze studenten het verschil maken met hun vakmanschap en praktische ideeën.



A. DIT IS WIE WE ZIJN

ONZE MISSIE EN VISIE

WHY

Wij geloven dat onze studenten van nu en in de toekomst het verschil maken met hun vakmanschap, jaloersmakende vaardigheden en praktische ideeën. Wij zijn trots op onze praktische opleidingen voor studenten van alle leeftijden en onze bijdragen aan het behouden van talenten in de regio. Wij bouwen samen met regionale werkgevers, overheid en onderwijs aan een duurzame samenleving.

HOW

KANSRIJK KONING WILLEM I COLLEGE: vastberaden, vindingrijk en vernieuwend

- We bieden een veilige omgeving om talenten te ontdekken en ontwikkelen. We geven de ruimte om het beste uit jezelf te halen.
- We zijn één Koning Willem I College. We willen elke dag een beetje beter worden. We zijn pas echt tevreden als we boven de norm uitstijgen. We werken vernieuwend. Dat doen we vanuit de kracht van verbeelding, maar wel ondersteund door kennis en data. We zijn daadkrachtig en nemen besluiten met lef.

VERBINDEND KONING WILLEM I COLLEGE: vooruitstrevend binnen (en buiten) de regio

- We verleggen grenzen in onze regio. In het opleiden van talent zijn we een toonaangevende partner.
- We maken een waardevolle connectie met onze regio. We spelen flexibel in op ontwikkelingen op de arbeidsmarkt en in de maatschappij.
- We zijn een ontmoetingsplaats met ruimte voor groei, ontwikkeling en innovatie.

BEWUST KONING WILLEM I COLLEGE: samenwerken aan een duurzame toekomst

- We werken iedere dag aan duurzame (onderwijs) vernieuwingen.
- Samen geven we vorm aan onze visies op leren, werken, organiseren en digitaliseren.
- We zijn een UNESCO-school en de Global Goals zijn ons kompas. Dit zie je terug in ons onderwijs en in ons dagelijks werk.

ONS MERKCANVAS

KERN VAN HET MERK

Wat beloven we, en wat zijn de kernwaarden die duidelijk maken waar ons merk voor staat?

Samen het verschil maken voor een duurzame toekomst.

Met onze studenten, onze medewerkers, het werkveld en de maatschappij. Voor de regio en daarbuiten. Wij zijn vastberaden, vindingrijk en vooruitstrevend. Wij zijn verschilmakers.

MISSIE

We maken de waardevolle connectie tussen de maatschappij, het werkveld en de student om samen te werken aan een duurzame toekomst voor onze regio en daarbuiten.

EXPRESSIE

Waarin onderscheiden we ons in onze manier van communiceren? Hoe drukken we ons onderscheidend uit en zijn we 'op afstand' herkenbaar?

- Trots, fris, met lef en vastberaden.
- Vernieuwend vanuit de kracht van verbeelding.

CULTUUR

Wat is onze houding, hoe werken we, hoe gedragen we ons?

Origineel, zelfbewust, open en inclusief. Bij het Koning Willem I College gaan we samen aan de slag. We maken het verschil en er is ruimte om te experimenteren.

COMPETENTIES

Waar zijn we echt goed in en waarin maken we het onderscheid ten opzichte van de concurrentie?

Assertief, grensverleggend, toekomstgericht, betrokken, oplossingsgericht, up-to-date.

PERSOONLIJKHEID

Welke menselijke eigenschappen en kwaliteiten bepalen ons karakter?

- Pionier: vindingrijk, vooruitstrevend en vastberaden.
- Met lef, aanstekelijke energie en oprechte aandacht voor iedereen.

WAARDE-PROPOSITIE

Wat bieden we onze doelgroepen en hoe zorgen we ervoor dat het aantrekkelijk is voor hen?

STUDENTEN

In een veilige omgeving talenten ontdekken en continu de succesvolle verbinding maken tussen dat talent, en dat wat de wereld nodig heeft.

WERKVELD

Gidsende partner in het opleiden van het talent. Samen ontwikkelen van vernieuwend onderwijs voor de regio en daarbuiten – voor nu en in de toekomst.

(TOEKOMSTIGE) MEDEWERKERS

In een toekomstgerichte en gezonde omgeving jezelf verder ontwikkelen, het beste uit de studenten te halen en een bijdrage leveren aan de maatschappij.

CONNECTIE

Welke relatie hebben we met onze doelgroepen? Wat is de aard van deze relatie?

STUDENTEN

- Nieuwsgierig, inlevend, trots, eerlijk en persoonlijk.
- Samen ontdekken en samen vorm geven aan het onderwijs.

WERKVELD

- Samenwerken voor de toekomst.
- Altijd in gesprek over de thema's die er toe doen.

(TOEKOMSTIGE) MEDEWERKERS

- Persoonlijk, betrouwbaar, trots en professioneel.
- Samen vormgeven aan het onderwijs.

POSITIE

Wat is de gewenste positie in het hoofd, hart en brein van onze doelgroep(en) en stakeholders?

STUDENTEN

- De meest toekomstgerichte, duurzame school van Nederland.
- Een talentenontdekker met impactgarantie.

WERKVELD

Vooruitstrevende partner in de regio voor het opleiden en ontwikkelen van mensen die het verschil maken voor de toekomst.

(TOEKOMSTIGE) MEDEWERKERS

Betrouwbare en flexibele werkgever. Partner in het vormgeven van onderwijs.



A. DIT IS WIE WE ZIJN

HET ONDERWIJS, DE LERAAR EN DE STUDENT

HET ONDERWIJS

Op het Koning Willem I College bestaan drie verschillende stromen onderwijs:

- Middelbaar beroepsonderwijs (mbo)
- Vavo
- Educatie, inburgering en Internationale Schakelklas (ISK)
- LLO

Daarnaast bieden we maatwerk en contractactiviteiten voor bedrijven en instellingen.

DE DOCENT

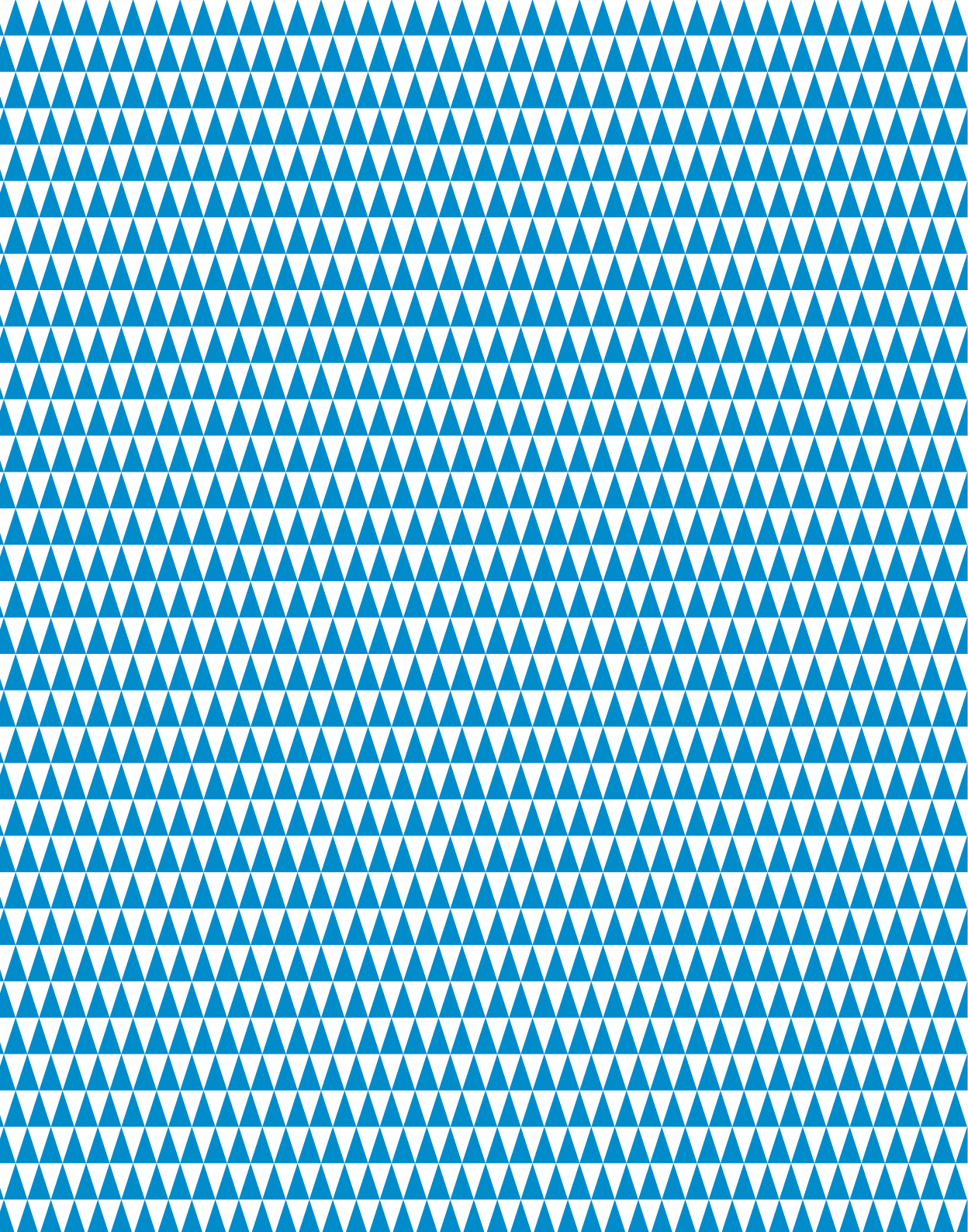
Onze docenten geven studenten een basis om te veranderen in zelflerende mensen. Mensen die zichzelf motiveren, evalueren en reguleren. Ze activeren de studenten en besteden aandacht aan vaardigheden die het leren ondersteunen.

DE STUDENT

Het Koning Willem I College probeert natuurlijk ook te voldoen aan de eisen die studenten stellen aan goed onderwijs: een school moet in hun ogen sociaal zijn, maar ook eerlijk, met duidelijk omschreven regels en doelstellingen. Daarom zorgen we voor structuur en stabiliteit.

In dit boek vind je de uitgangspunten en richtlijnen voor de visuele identiteit van het interieur van het Koning Willem I College. Een herkenbare identiteit die één geheel vormt, maar toch flexibel blijft. Er is genoeg ruimte voor de creativiteit van de ontwerper. Dus als jij voor het Koning Willem I College aan de slag gaat, probeer dan zo goed mogelijk de richtlijnen en tips uit dit boek te volgen. En stem af met de afdeling Marketing & Communicatie en Facilitair bedrijf.

Dan kan het alleen maar mooier worden.



DEEL B

**DIT IS
HOE ONZE
SIGNING
ERUIT
ZIET**

B. DIT IS HOE ONZE SIGNING ERUIT ZIET

SIGNING

UITGANGSPUNT

We zijn trots op onze locaties. Om onze identiteit zo goed mogelijk door te laten klinken in de panden hebben we richtlijnen opgesteld voor de signing. Denk hierbij aan bewegwijzering binnen en buiten onze locaties, signing op wanden en ruiten. En aanduidingen voor lokalen. Als ontwerper heb je binnen deze richtlijnen ruimte om je eigen ideeën de vrije loop te laten. Als je met teksten aan de gang gaat, adviseren we je om ons 'Huisstijl handboek' door te nemen, dat specifiek gericht is op hoe we schrijven. Bij twijfel adviseren we om contact op te nemen met de afdeling Marketing & Communicatie van het Koning Willem I College.



ROUTING BEWEGWIJZERING

Voor de locaties waar het nodig is, kan buiten bewegwijzering geplaatst worden, om studenten en bezoekers de juiste richting in te sturen. Hieronder een overzicht van de bewegwijzers



DE PILAAR

De pilaar bestaat altijd uit een witte paal met daaraan afgeronde borden in Koning Willem I College rood en blauw. Op de borden worden de gebouwen, belangrijke ruimtes en de uitgangen gecommuniceerd. Vraag de specificaties zoals materiaal, afmetingen en fontgebruik op bij de afdeling Marketing & Communicatie en de afdeling Facilitair bedrijf.



ROUTING BEWEGWIJZERING

PLATTEGROND

Aan de onderste wijzer wordt het paneel naar beneden doorgetrokken waarop een plattegrond geprint kan worden. De plattegrond is altijd in het rood met witte print. De plattegrond komt niet verder dan het beginpunt van de ronding. In overleg met de afdeling Marketing & Communicatie wordt bekeken waar de plattegrond wordt toegevoegd. Afmetingen en fontgebruik op de plattegrond kunnen worden opgevraagd bij de afdeling Marketing & Communicatie en de afdeling Facilitair bedrijf.

Een voorbeeld hoe een toegevoegde plattegrond eruit kan zien onderaan de pilaar.

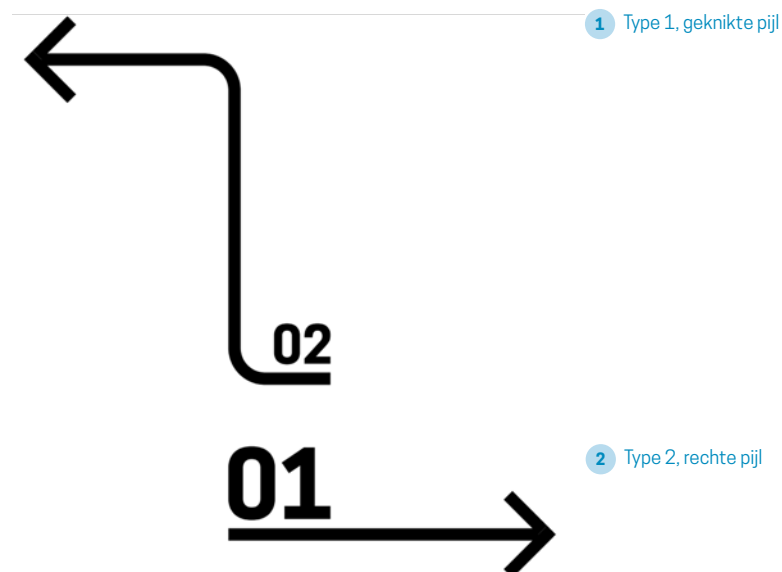


ROUTING VASTE ELEMENTEN

Door het gebouw heen kan gebruik gemaakt worden van vaste elementen om de routes door het pand in beeld te brengen. Denk dan aan stenen wanden of glaswanden. Waar vaste elementen geplaatst worden, wordt in overleg met afdeling Marketing & Communicatie en afdeling Facilitair bedrijf bepaald.

VORMGEVING ROUTING

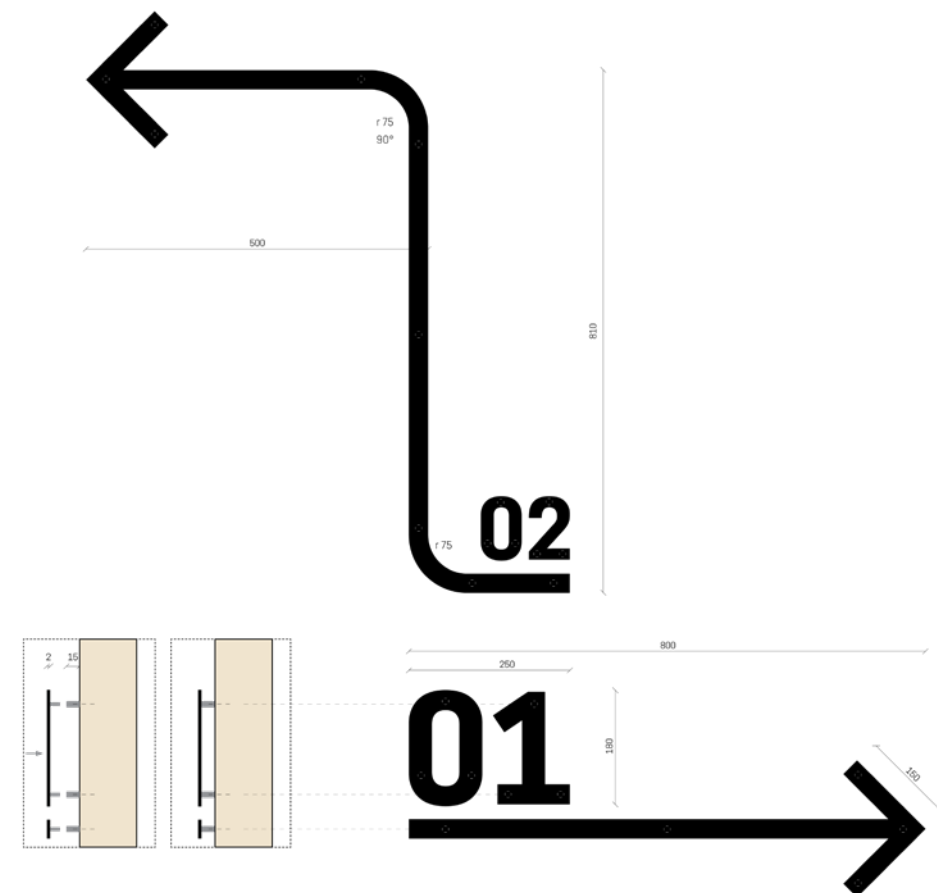
Bij de routing kan gekozen worden uit twee type pijlen. Type 1 is een geknikte pijl, type 2 is een rechte pijl. Naast de pijl kan een locatie, ruimte, uitgang of verdieping genoemd worden.



AFMETINGEN

De routing wordt opgebouwd volgens de volgende afmetingen:

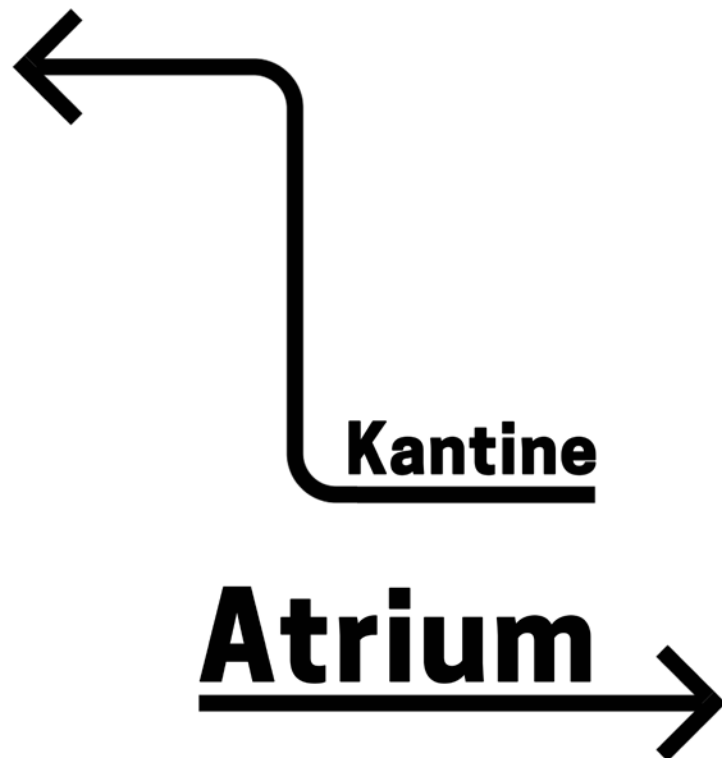
Dikte lijn	30mm
Dikte hoofdtekst	180mm
Dikte sub tekst	100mm
Dikte witregels	20mm
Lettertype	Cooper Hewitt bold



ROUTING VASTE ELEMENTEN

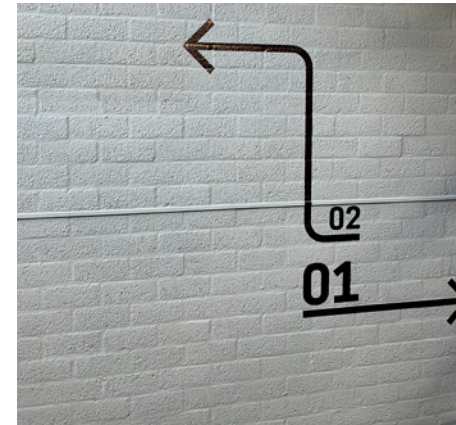
ROUTING MET TEKST

Het duiden van een ruimte in plaats van een verdieping gebeurt op de volgende manier: de pijl wordt doorgetrokken zover de tekst loopt. Voor de afmetingen geldt hetzelfde als bij de nummering.



MATERIAAL

De ondergrond bepaald de keuze van het materiaal. Zo kan het een sticker worden of een geadoniseerd aluminium pijl op afstand bus. De materiaalkeuze wordt in overleg met de afdeling Marketing & Communicatie en afdeling Facilitair bedrijf bepaald.



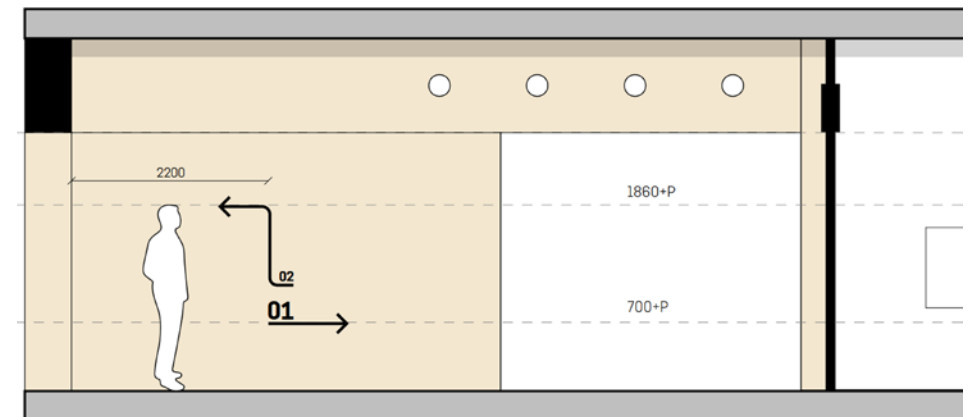
Sticker



Geadoniseerd aluminium op afstandbus.

POSITIONERING OP WAND

Voor positionering op de wand wordt rekening gehouden met onderstaande afmetingen.



ROUTING VASTE ELEMENTEN

ROUTING AAN PLAFOND

Soms is het nodig om aan het plafond routing te hangen. Denk hierbij aan lange hallen waar splitsingen zijn. In overleg met de afdeling Marketing & Communicatie en afdeling Facilitair bedrijf wordt bepaald waar deze routing komt.



SPECIFICATIES

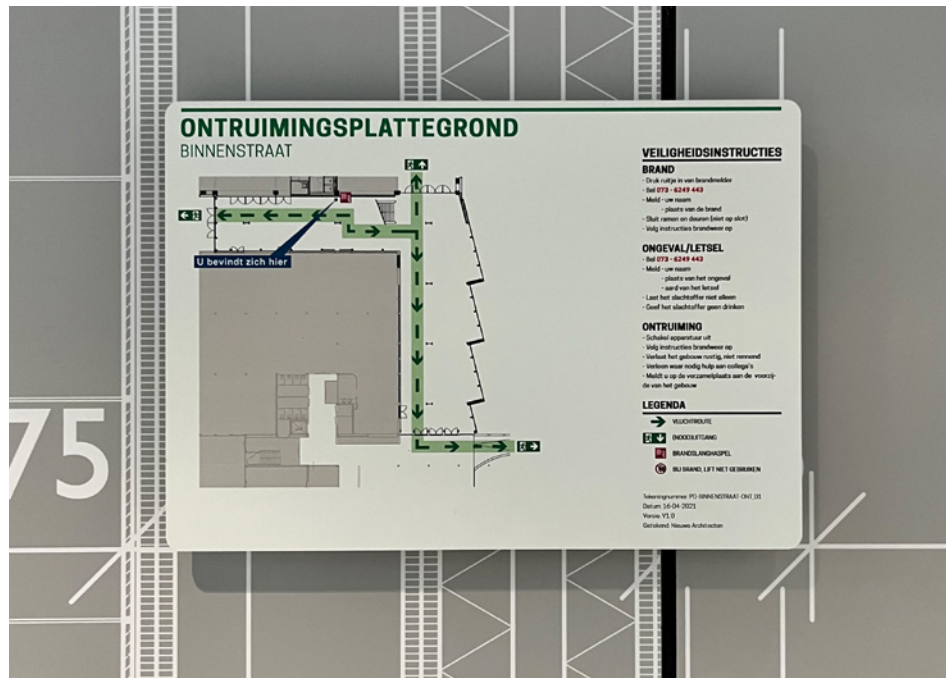
De onderkant van de borden komt te hangen op een hoogte van 2500mm waar mogelijk. De locatie van de borden wordt bepaald met de afdeling Marketing & Communicatie en afdeling Facilitair bedrijf.

Op de borden worden de uitgangen, trappen, toiletten en verdiepingen aangeduid.

ROUTING VASTE ELEMENTEN

ONTRUIMINGSPLATTEGROND

De ontruimingsplattegrond is voor de herkenbaarheid volgens een vast stramien opgebouwd. In overleg met de afdeling Marketing & Communicatie en afdeling Facilitair bedrijf wordt bepaald waar de plattegronden worden geplaatst. De plattegrond wordt geprint op Dibond. Voor de opmaak hiervan moet contact opgenomen worden met de afdeling Marketing & Communicatie.



SIGNING RUIMTES

Ruimtes worden aangeduid met een systeem waarbij de informatie te verwisselen is. Aangezien de ruimtes flexibel gebruikt worden, moeten ook de aanduidingsborden flexibel zijn. We hebben een ontwerp vervaardigd waarbij de aanduiding in het frame te schuiven is.



MATERIAAL

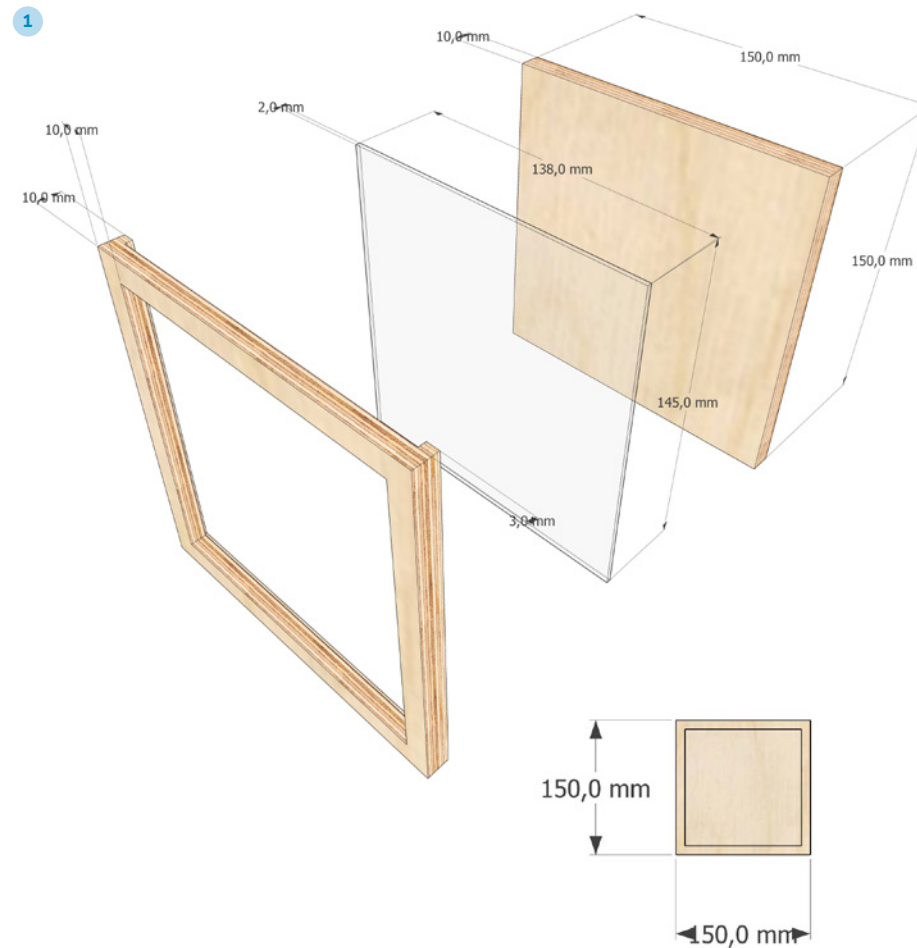
De houders worden vervaardigd uit Ecoplex. De houders krijgen een vernislaag in white wash om ze tegen verkleuring te beschermen.

Waar de signingborden op glas worden geplaatst, moet aan de andere kant van het glas een vergelijkbaar plaatje van ecoplex komen. Zo zie je de bevestiging van lijm niet meer.

MAATVOERING

We hanteren houders in 2 formaten:

- 1 150mm x 150mm voor aanduiding van lokalen en andere ruimtes.
- 2 1000mm x 1000mm voor algemene informatie voor leerlingen, docenten of bezoekers. Uitgerust met bulletin board Forbo 2182 Potato Skin.



SIGNING RUIMTES

Ruimtes worden aangeduid met een systeem waarbij de informatie te verwisselen is. Aangezien de ruimtes flexibel gebruikt worden, moeten ook de aanduidingsborden flexibel zijn. We hebben een ontwerp vervaardigd waarbij de aanduiding in het frame te schuiven is.



MATERIAAL

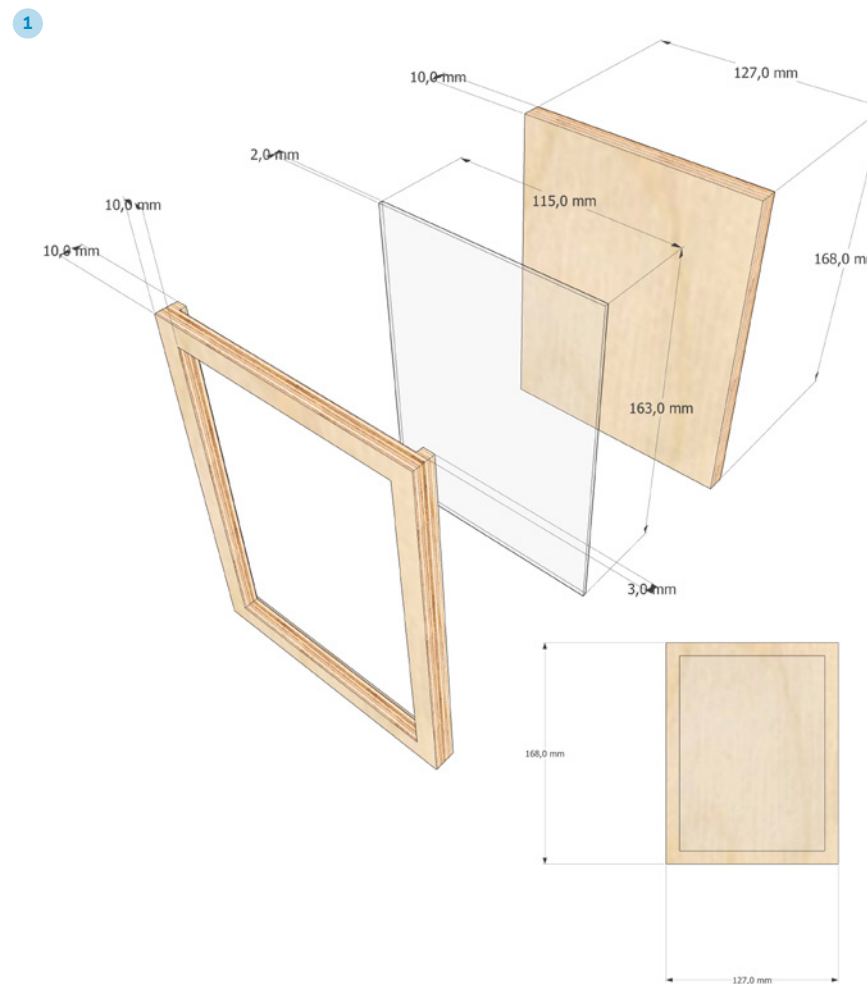
De houders worden vervaardigd uit Ecoplex. De houders krijgen een vernislaag in white wash om ze tegen verkleuring te beschermen.

Waar de signing borden op glas worden geplaatst, moet aan de andere kant van het glas een vergelijkbaar plaatje van ecoplex komen. Zo zie je de bevestiging van lijm niet meer.

MAATVOERING

We hanteren houders in 2 formaten:

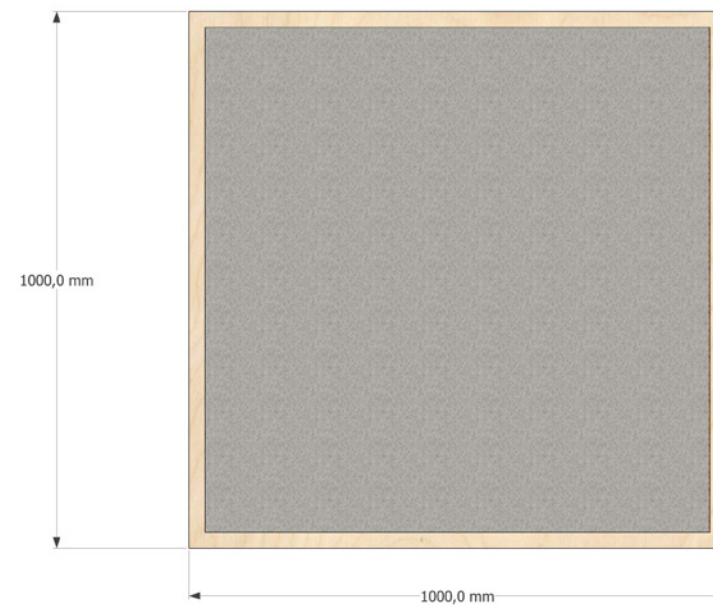
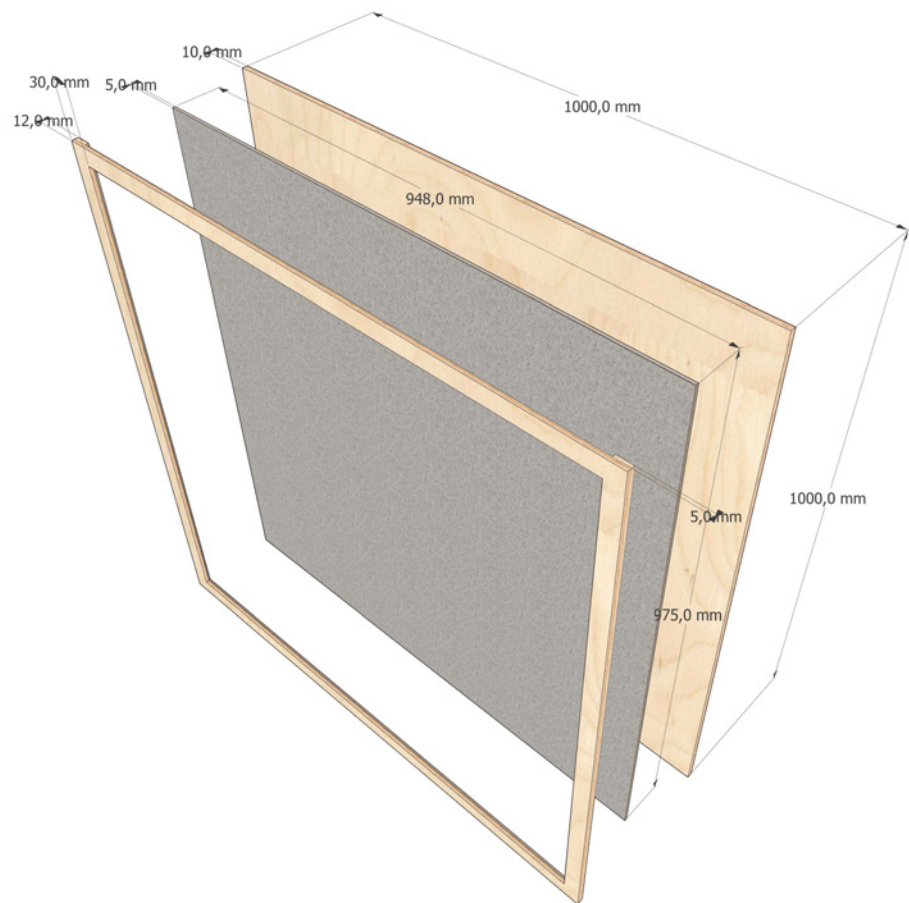
- 1 A6 voor aanduiding van lokalen en andere ruimtes.
- 2 1000mm x 1000mm voor algemene informatie voor leerlingen, docenten of bezoekers. Uitgerust met bulletin board Forbo 2182 Potato Skin.



B.3 DIT IS HOE ONZE SIGNING ERUIT ZIET

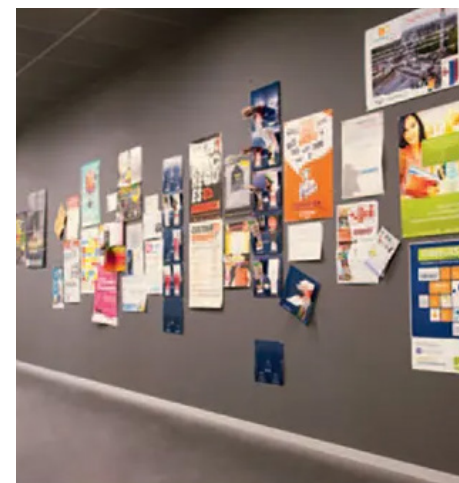
SIGNING RUIMTES

2



BULLETIN WAND

Als één bulletin board niet volstaat, kan gekozen worden voor een bulletin wand. Hier wordt de hele wand of een strook wandbreed voorzien van bulletin board.



SIGNING RUIMTES

VORMGEVING VAN DE BESCHRIJVING

De beschrijving in het frame is in witte letters en heeft een blauwe achtergrond.

Het lettertype voor de ruimte aanduiding is Oswald Bold.

De corps is 120 met een interlinie van 150 punten. Eventuele subtitels in corps 90.

- 1 Voor alle ruimtes wordt alleen het lokaalnummer gebruikt. Corps 80.
- 2 Voor management- en directiekantoren wordt de naam van het persoon gebruikt. En vervolgens de titel. Corps 60 met een interlinie van 100 punten.
- 3 Voor belangrijke ruimtes wordt de titel en het gebouw gebruikt. Corps 60 met een interlinie van 100 punten.

Achtergrondkleur in combinatie met letters:

Blauw - witte letters

Blauw CMYK 100/10/0/10 RGB 0/133/202 RAL 5015

Wit CMYK 0/0/0/0 RGB 255/255/255 RAL 9010

De beschrijving wordt opgemaakt op een afmeting van 138mm x 145mm (BxH).

Hieronder voorbeelden van beschrijving voor de drie aanduidingen.



SIGNING OP GLAS

Veel ruimtes binnen het Koning Willem I College worden door middel van glas van elkaar gescheiden. Een bepaalde mate van transparantie is hierbij wenselijk, daarom wordt hiervoor folie gebruikt.

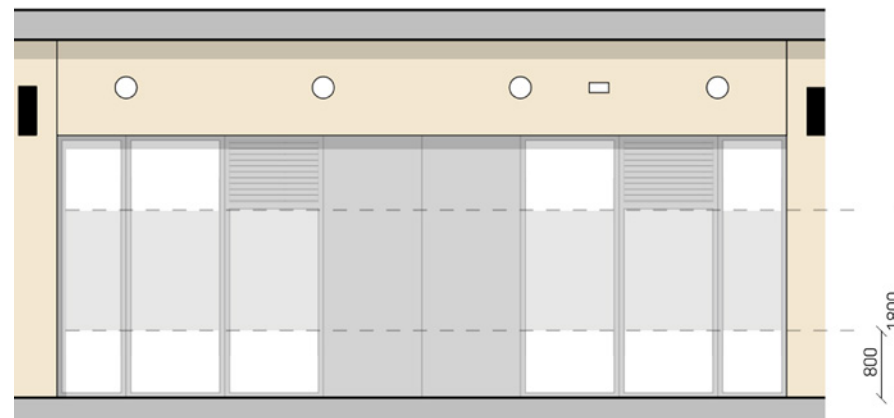
VORMGEVING FOLIE

Wanneer in een ruimte privacy wenselijk is, krijgen de ramen eenzelfde vormgegeven folie. Dit zijn horizontale banen, waarbij de banen van onder naar boven smaller worden. Zie hieronder het voorbeeld.



MAATVOERING FOLIEBAAN

De onderzijde van de folie komt op een hoogte van 800mm vanaf de grond en de bovenzijde komt op een hoogte van 1800mm vanaf de grond.



FOLIEBAAN

Over de hoogte van 1000mm lopen de banen stapsgewijs af van 120mm tot 10mm met steeds een tussenruimte van 20mm.



B.5 DIT IS HOE ONZE SIGNING ERUIT ZIET

SIGNING OP WANDEN

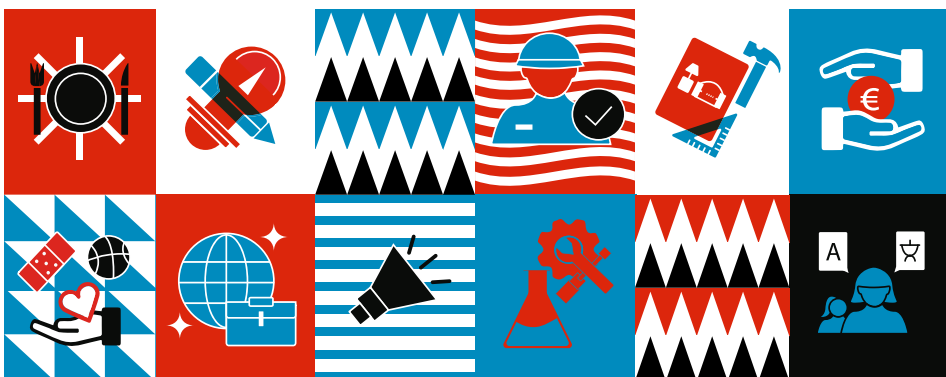
De wanden zijn geschikt voor grote uitingen die bijdragen aan ons imago.

UITINGEN

Hier een aantal voorbeelden van uitingen die we gebruiken. De plek en de vormgeving van de uitingen worden besproken met de afdeling Marketing & Communicatie en en afdeling Facilitair bedrijf.

UITING OP BEHANG

De uiting hieronder wordt gevisualiseerd op behang en gebruikt tijdens evenementen.



UITING OP ECOPLEX

Hieronder staat de uiting op Ecoplex vormgegeven. Deze uiting komt in de basis altijd op een plaat van 1200mm x 2400mm verticaal geplaatst. De plaat wordt altijd 200mm van de grond afgehangen. Vervolgens wordt de plaat afgezaagd als dit nodig is, zodat deze correspondeert met de hoogte van het plafond. De plaat wordt op een haaklat gemaakt, zodat deze afneembaar is.

Deze visual wordt geplaatst op verschillende afdelingen. Op de visual komen altijd de beroepsgroepen van de desbetreffende afdeling terug. Kijk voor de vormgeving van de tekst in het grafische huisstijl handboek van het Koning Willem I College.





DEEL C

**DIT IS HOE
ONZE RUI-
MTE
ERUIT
ZIET**

C. DIT IS HOE ONZE RUIMTE ERUIT ZIET

INTERIEUR

UITGANGSPUNT

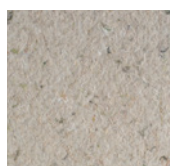
Studeren aan het Koning Willem I College is een beleving. We willen dan ook dat al onze locaties dit uitstralen. Hoe ons interieur eruitziet en aanvoelt is dan ook bepalend voor deze beleving. Daarom hebben we richtlijnen opgesteld die je helpen om dit gevoel door te vertalen naar iedere ruimte.



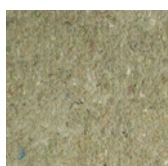
KLEUR EN MATERIAAL

MATERIALISERING

De volgende materialen zijn van toepassing op het interieur:



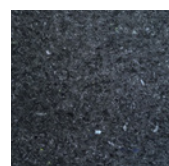
I-did Gerecycled vilt
Defence Desert



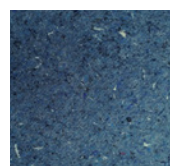
I-did Gerecycled vilt
Defence Green



I-did Gerecycled vilt
Drew Blue



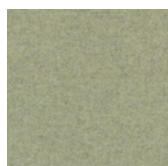
I-did Gerecycled vilt
KLM Night Sky



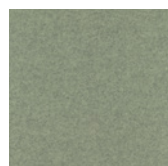
I-did Gerecycled vilt
Whale Blue



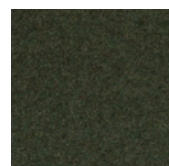
Kvadrat Divina
Melagne 0517



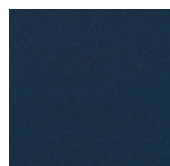
Kvadrat Divina
Melagne 0913



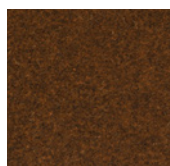
Kvadrat Divina
Melagne 0917



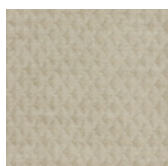
Fabraa Facet
Olive 53



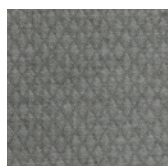
Kvadrat Divina
Melagne 0777



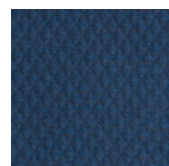
Fabraa Facet
Rust 29



Vyva fabrics
Hemp collection 31



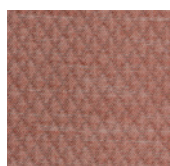
Vyva fabrics
Hemp collection 33



Vyva fabrics
Hemp collection 09



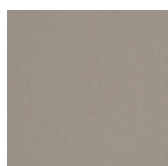
Vyva fabrics
Hemp collection 39



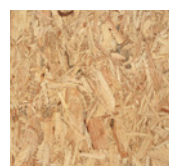
Vyva fabrics
Hemp collection 37



Vyva fabrics
Hemp collection 36



Forbo bulletin
board
2182 potato skin



OSB



Ecoplex

KLEURGEBRUIK

De volgende kleuren worden gebruikt:



Antraciet
RAL 9004



Rood
Sikkens C3.39.26



Donkerblauw
RAL 5008



Steen Rood
Sikkens C5.33.23



Verzadigd blauw
Sikkens R2.22.18



Verzadigd Zalm
Sikkens D2.20.50



Verzadigd lichtblauw
Sikkens Q3.21.27



Terra
Sikkens D6.25.55



Wit
RAL 9010



Lichtgroen
Sikkens J0.10.60



Licht grijs
RAL 7047



Middengroen
Sikkens J0.10.50



Donkergroen
Sikkens J0.10.30

C.2 DIT IS HOE ONZE RUIMTE ERUIT ZIET

KLEUR OP WAND

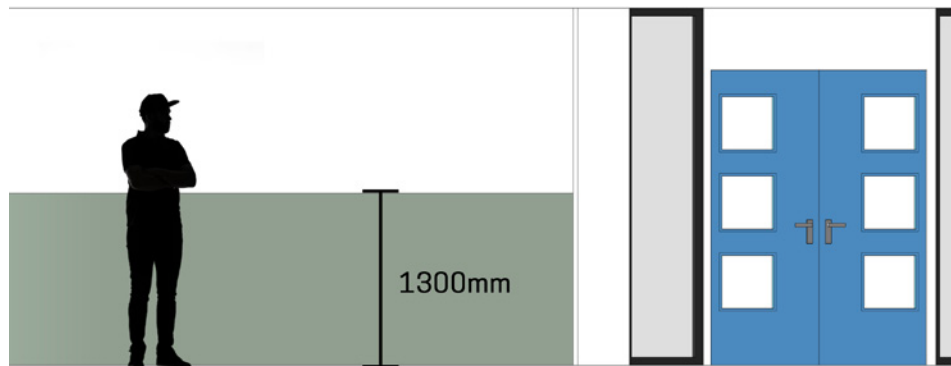
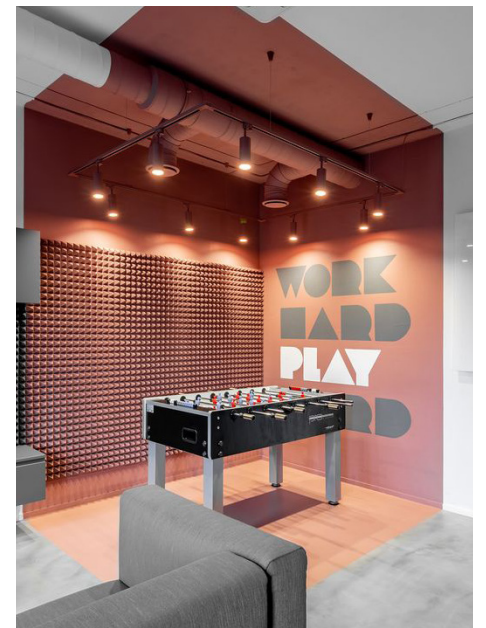
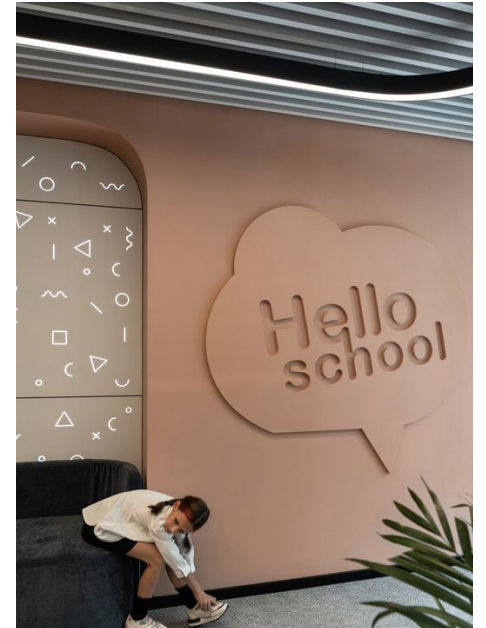
Door kleuren op de wanden brengen we het Koning Willem I College-gevoel nog beter tot uitdrukking. We hebben een kleurenpalet voor de wanden samengesteld. Deze kleuren geven de juiste sfeer weer, zonder te overheersend te zijn.

In de lange hallen maken we een gekleurde lambrisering in PU coating. Deze is makkelijk afneembaar en beschermt de wanden.



C.2 DIT IS HOE ONZE RUIMTE ERUIT ZIET

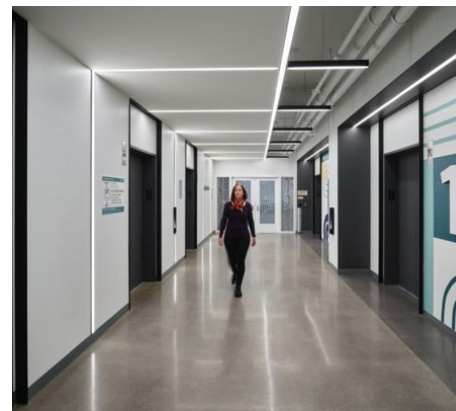
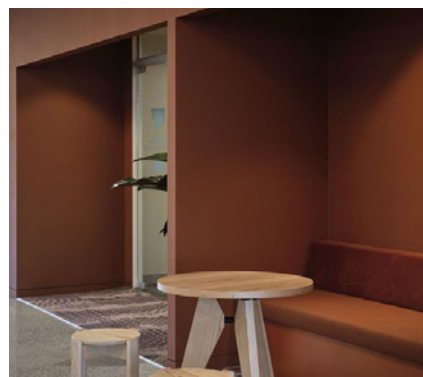
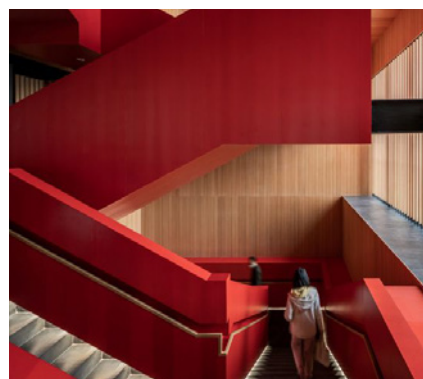
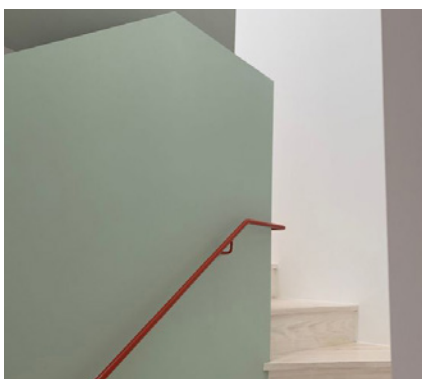
KLEUR OP WAND



C.3 DIT IS HOE ONZE RUIMTE ERUIT ZIET

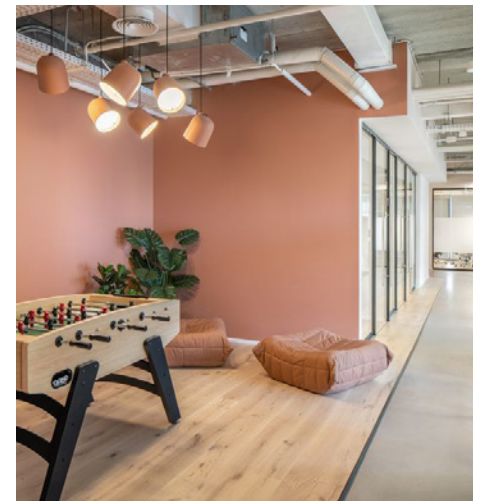
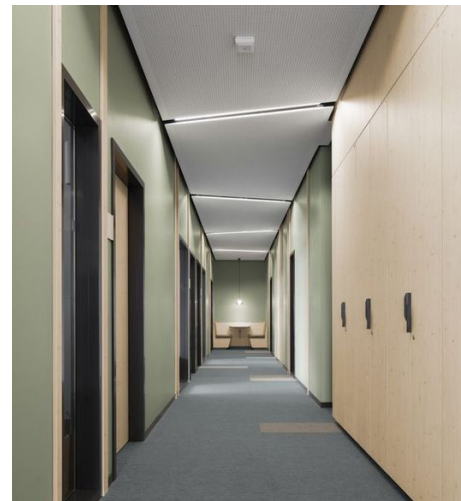
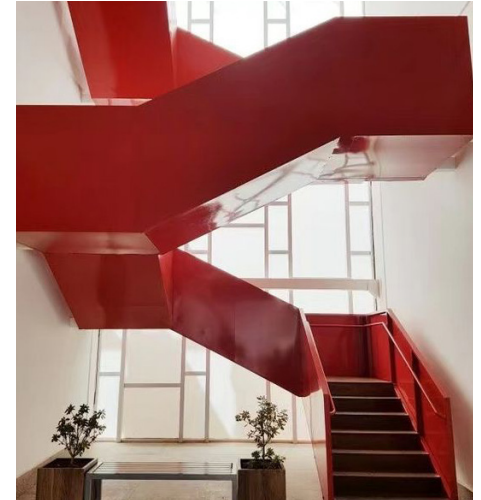
KLEUR SCHILDERWERK

Met schilderwerk bedoelen we kleur van deuren, kozijnen en trappen. Deze zien we los van de wanden, omdat ze hun eigen karakter kunnen hebben. Hiervoor hebben we hetzelfde kleurenpalet samengesteld. Zie pagina 55. Wil jij aan de slag met het schilderwerk? Stem de kleurstelling af met afdeling Marketing & Communicatie en afdeling Facilitair Bedrijf.



C.3 DIT IS HOE ONZE RUIMTE ERUIT ZIET

KLEUR SCHILDERWERK



C.4 DIT IS HOE ONZE RUIMTE ERUIT ZIET

VLOEREN

Vloeren bestrijken een groot oppervlak van de school. Om te zorgen dat er een rustig en overzichtelijk beeld ontstaat in de omgeving, hebben we een aantal punten vastgelegd.

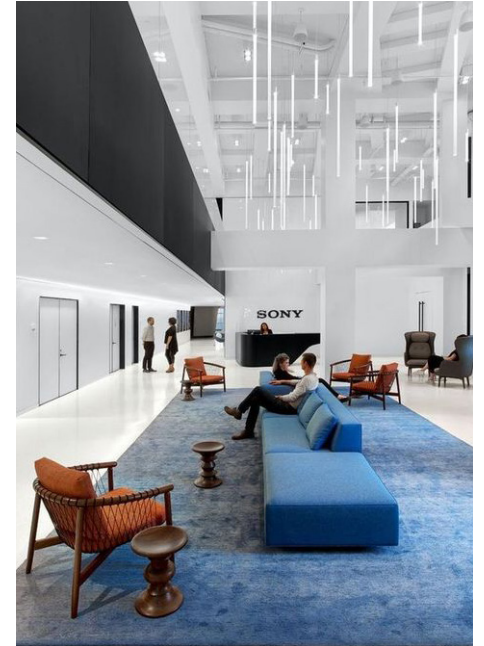
VLAKVERDELING

Vloeren moeten in grote vlakken opgemaakt worden. Zo wordt voorkomen dat een ruimte chaotisch wordt door te veel vloerstroken door elkaar heen. Hier een aantal voorbeelden van hoe een rustige vlakverdeling eruit kan zien.



C.4 DIT IS HOE ONZE RUIMTE ERUIT ZIET

VLOEREN



C.4 DIT IS HOE ONZE RUIMTE ERUIT ZIET

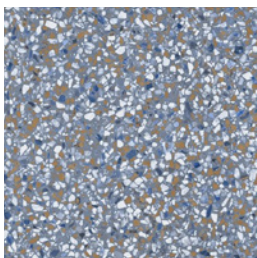
VLOEREN

KARPETTEN

Voor meer sfeer in de ruimtes is het toevoegen van tapijten een optie. De Forbo Flotex tapijten zijn hiervoor ideaal. Hiernaast laten we wat voorbeelden zien hoe zo'n tapijt gebruikt kan worden op een harde vloer, als vlakverdeling of om de ruimte aan te kleden met een zacht materiaal.

KARPET KEUZES

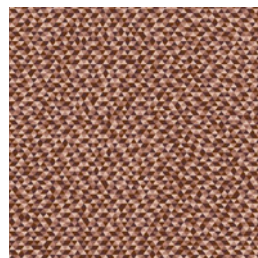
Voor het Koning Willem I College hebben we de volgende vier tapijten uitgekozen.



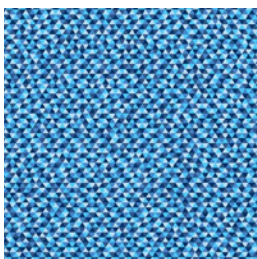
Forbo Flotex
Terrazzo XS Blue
63492



Forbo Flotex
Terrazzo Marbled
4544



Forbo Flotex
Facet cacao
890010



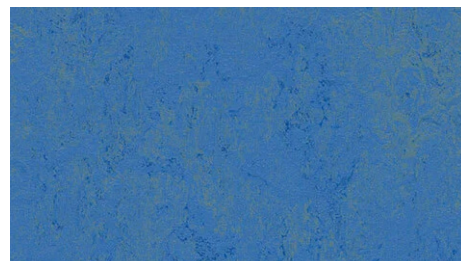
Forbo Flotex
Facet Horizon
890001



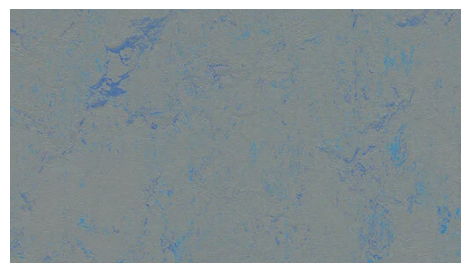
VLOEREN

VLOERKEUZES

We hebben hieronder een aantal type vloeren in beeld gebracht, om aan te geven wat het effect kan zijn.



Forbo Marmoleum Concrete 3739



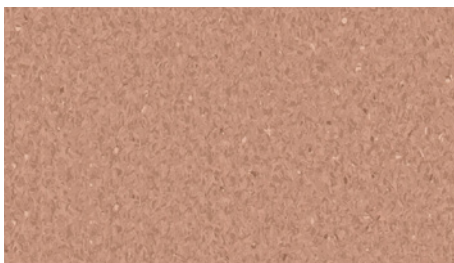
Forbo Marmoleum Concrete 3734



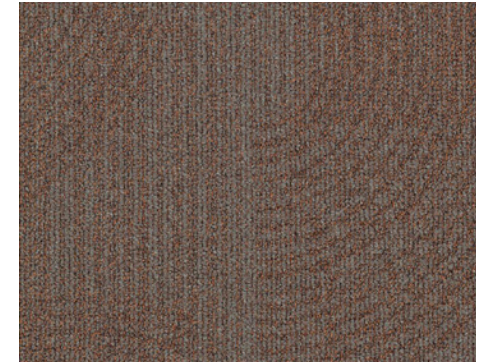
Interface - Walk On By Monochrome

C.4 DIT IS HOE ONZE RUIMTE ERUIT ZIET

VLOEREN



Tarkett IQ Granit Red Brick 0458



Tarkett Airmaster Reflection 2934

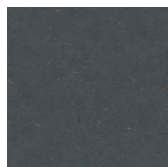


Forbo Marmoleum Cocoa 3592



VLOEREN

VLOER OPTIES



Forbo Marmoleum
cocoa 3583



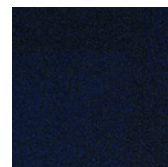
Interface Walk On
By Monochrome



Forbo Marmoleum
cocoa 3588



Forbo Marmoleum
Concrete 3739



Tarkett AirMaster
Reflection 9021



Tarkett Primo
Premium 0674



Forbo Marmoleum
cocoa 3582



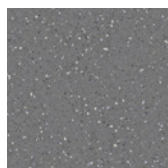
Tarkett IQ Natural
Dusty Green 0159



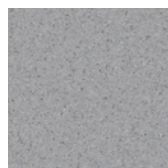
Forbo Marmoleum
Concrete 3734



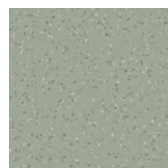
Tarkett AirMaster
Sphere 9032



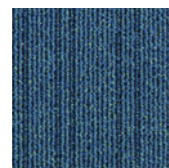
Tarkett Eminent
Dark Grey 0819



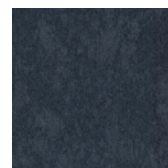
Tarkett Primo
Premium 0673



Tarkett Eminent
Dusty Green 0925



Tarkett AirMaster
A886 8412



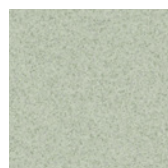
Tarkett Desert
8823



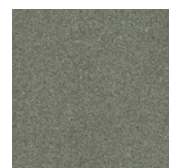
Tarkett AirMaster
A886 9502



Tarkett AirMaster
Sphere 9505



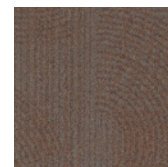
Tarkett Primo
Premium 0679



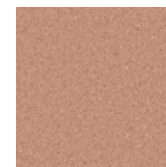
Tarkett AirMaster
Reflection 9527



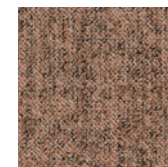
Tarkett AirMaster
Savera 8212



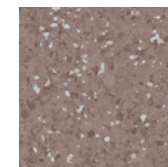
Tarkett AirMaster
Reflection 2934



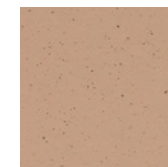
Tarkett IQ Granit
Red Brick 0458



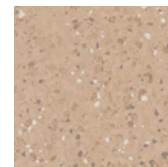
Desso Linon AA83
5038-VB8



Tarkett Primo
Premium 0632



Forbo Marmoleum
cocoa 3592

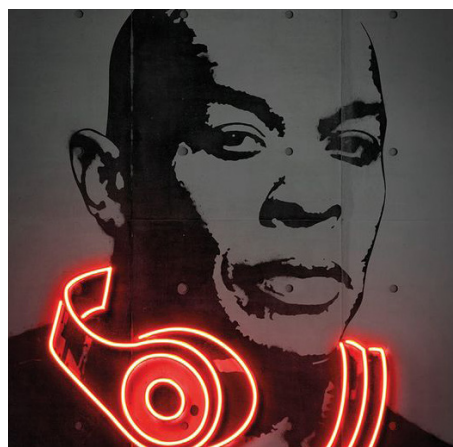


Tarkett Primo
Premium 0667

SPEELSE ELEMENTEN

Wij zijn een school. Onze studenten zijn jong en creatief. Daarop willen we inspelen.

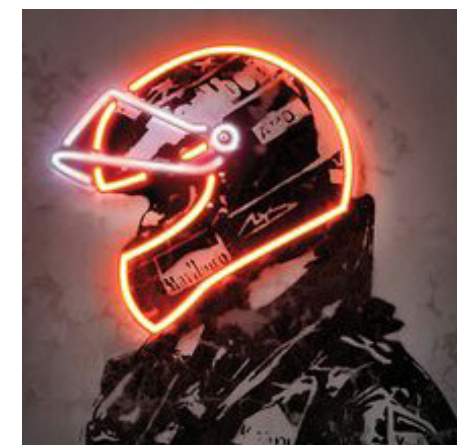
Bijvoorbeeld door creatieve en speelse elementen aan de ruimte toe te voegen.



NEON

Een neon-sign kan dienen als een statement in de ruimte, maar kan ook een functionele rol vervullen als aanduiding of info verschaffen.

We voeren dit uit met een duurzame LED maar wel met een nostalgische neon-uitstraling. Een knipoog mag. Maak de signing bijvoorbeeld onderdeel van een onderliggend beeld.



SPEELSE ELEMENTEN

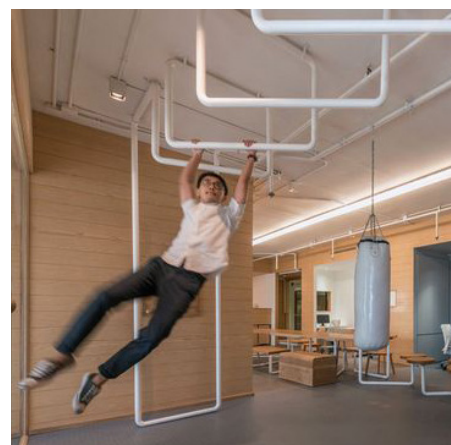
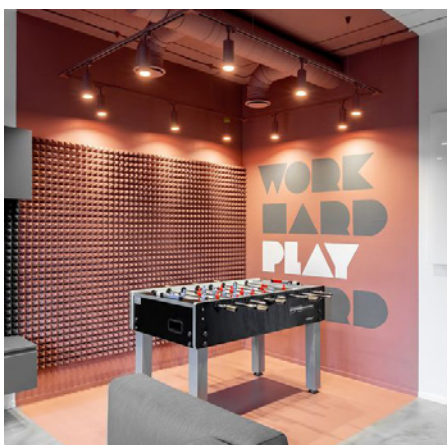
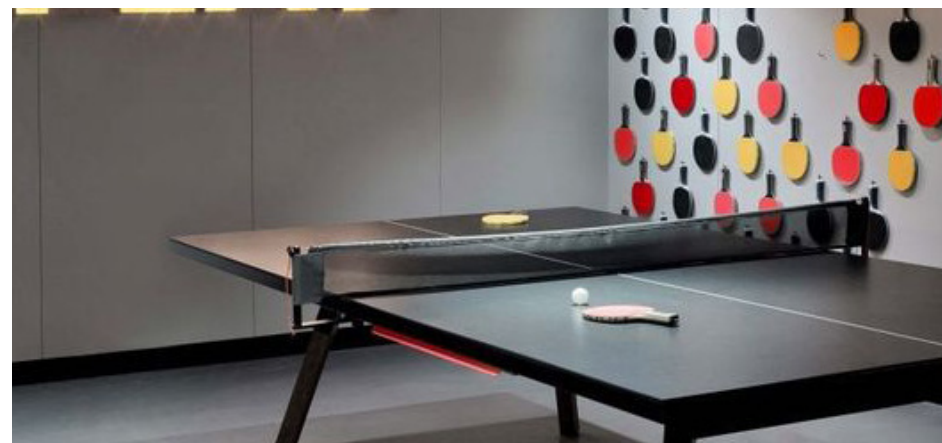
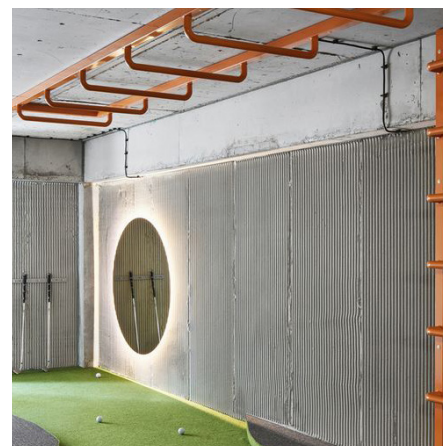
KLIM EN BEWEEG

Bij het Koning Willem I College zijn we continu op zoek naar een uitdagende leeromgeving.

Tijdens pauzes en tussenuren willen we beweging stimuleren.

Door sport en spel in het interieur in te brengen, nodigen we studenten, medewerkers en bezoekers uit om te bewegen.

De voorbeelden die hier te zien zijn dienen als inspiratie. Ze hoeven niet letterlijk overgenomen te worden, maar dit is de manier van denken die we willen communiceren. Overleg met de afdeling Marketing & Communicatie en afdeling Facilitair bedrijf welke toepassing waar kan komen.



SPEELSE ELEMENTEN

SPEELSE VERLICHTING

Decoratieve verlichting draagt bij aan een sfeervolle omgeving. Door het inbrengen van verlichting die niet 'standaard' is ontstaat beleving.

Aanspreken van de creativiteit en het 'out of the box' denken. Ze zorgen ook simpelweg voor een happy feeling.



Zorg ervoor dat de verlichting aansluit bij de activiteit van de desbetreffende afdeling. Denk bijvoorbeeld aan de shuttles als verlichting op de afdeling 'sport'. En de ijsjes en pudding verlichting op de afdeling 'Kinderopvang'.

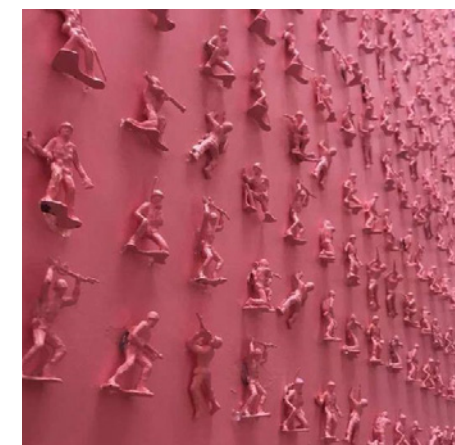
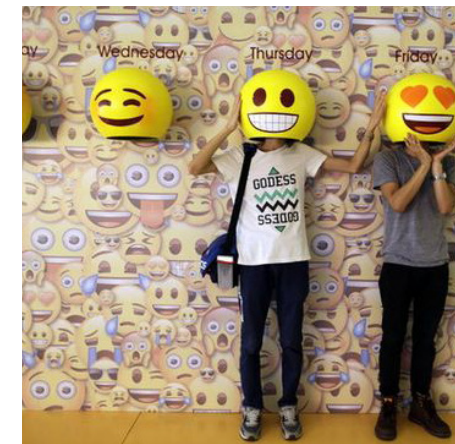


WANDOBJECTEN

Objecten aan de wanden toevoegen die een geheel vormen met de omgeving en sfeerbeleving.

Door kleur, 3D en hoeveelheid kun je met simpele elementen een groot gebaar maken.

Ook hier geldt dat onderstaande afbeeldingen dienen als inspiratie en onze denkrichting. Ze hoeven niet letterlijk overgenomen te worden.



C.6 DIT IS HOE ONZE RUIMTE ERUIT ZIET

STUDIEPLEKKEN

We onderscheiden 2 verschillende studieplekken. 1- of 2-persoons studieplekken voor groepen. Het materiaal is hetzelfde, maar de opzet is anders.

1/2 PERSOONS STUDIEPLEKKEN

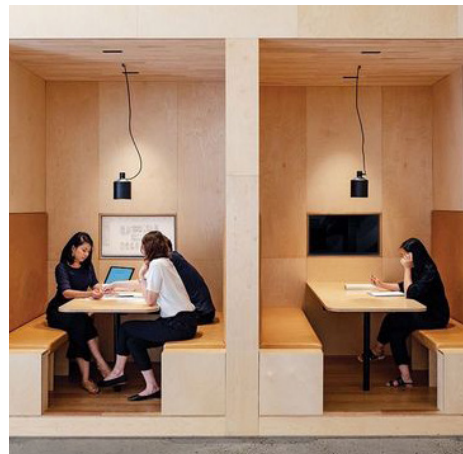
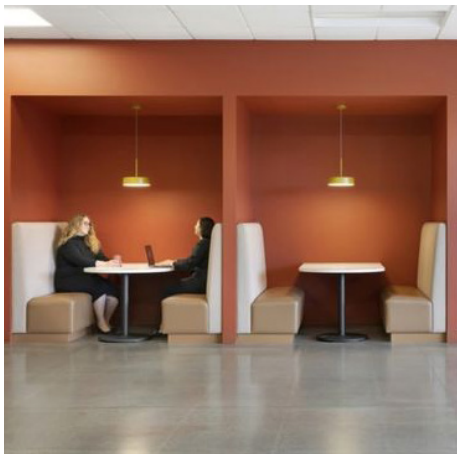
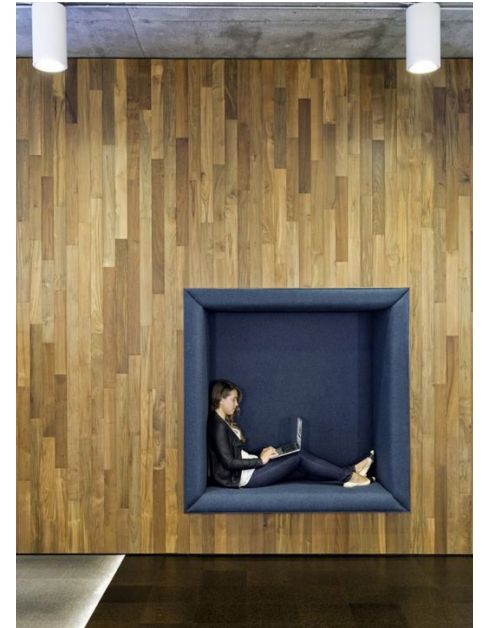
Voor de 1/2 persoons studieplekken hebben we twee soorten ruimtes. Geluidsdicht en open plekken. De geluidsdichte plekken kunnen losse cabines zijn of ingebouwde ruimtes. Ze zijn altijd afgesloten met glazen deuren.



C.6 DIT IS HOE ONZE RUIMTE ERUIT ZIET

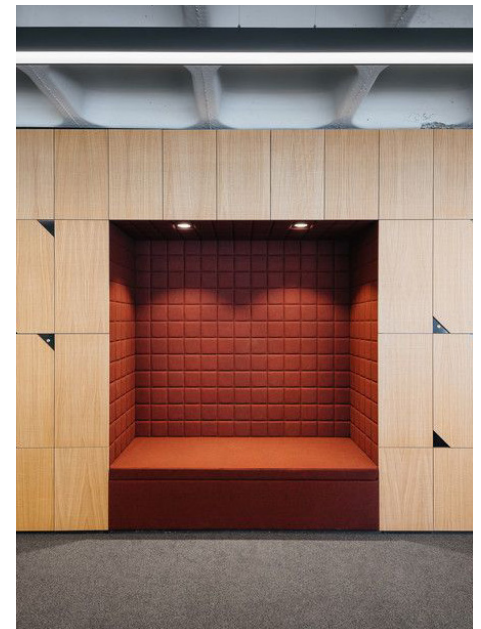
STUDIEPLEKKEN

Wat de open plekken betreft, dit zijn ingebouwde nisjes, wandelementen of elementen geplaatst in de ruimte.



C.6 DIT IS HOE ONZE RUIMTE ERUIT ZIET

STUDIEPLEKKEN



STUDIEPLEKKEN

GROEP STUDIEPLEKKEN

Ook voor groep studieplekken onderscheiden we gesloten en open studieplekken. De open groep studieplekken zijn voornamelijk in grotere ruimtes verwijderden. Om toch enige privacy te kunnen geven onderscheiden we ook een semi-gesloten variant.



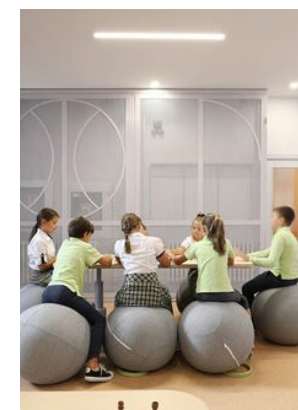
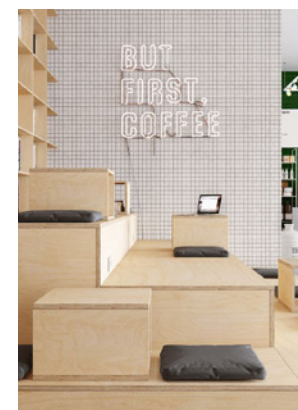
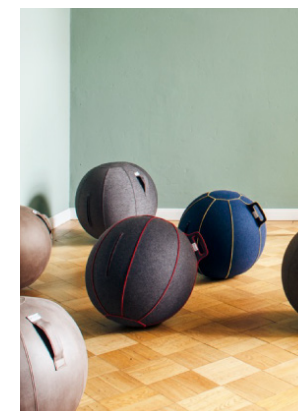
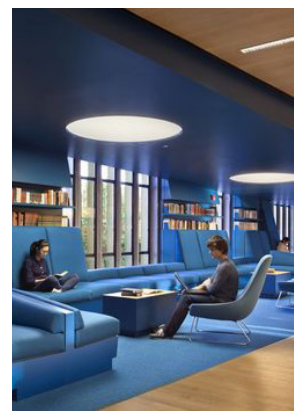
Voorbeeld open groepsplekken.



Voorbeeld semi-gesloten groepsplekken.

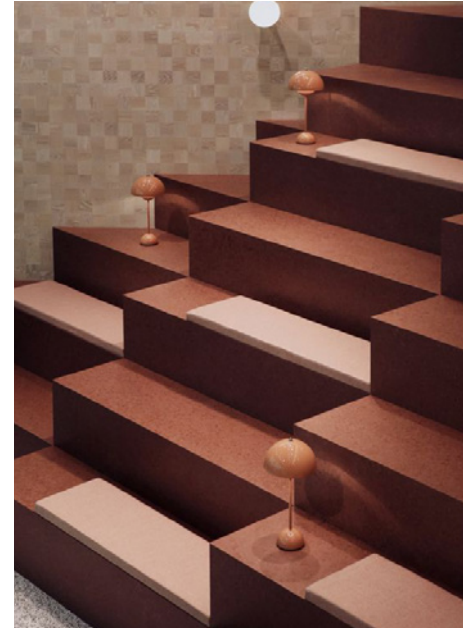


Voorbeeld gesloten groepsplekken.



C.6 DIT IS HOE ONZE RUIMTE ERUIT ZIET

STUDIEPLEKKEN



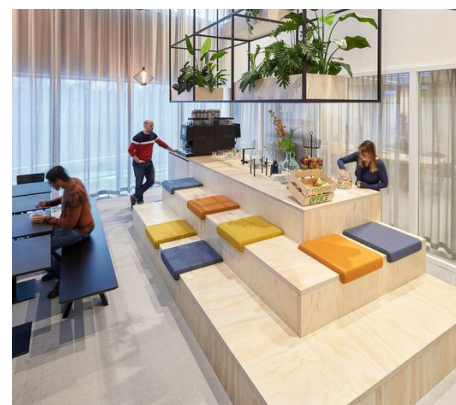
C.7 DIT IS HOE ONZE RUIMTE ERUIT ZIET

ONTMOETINGSRUIMTE

Op alle Koning Willem I College locaties willen we dezelfde look en feel voor de ontmoetingsruimtes hanteren. Eenheid in kleur, materiaal en meubilair zullen hieraan bijdragen.

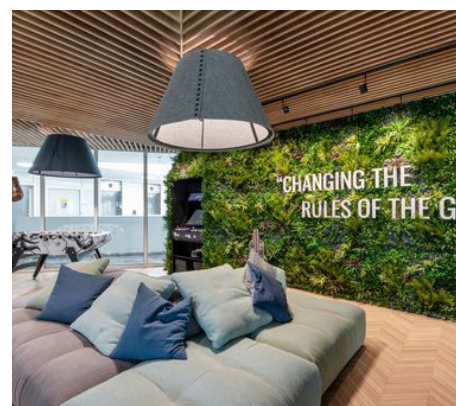
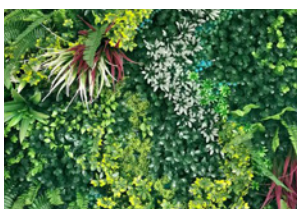
ALGHELE UITSTRALING

Deze ruimtes moeten vooral gezelligheid uitstralen. Het moet een soepele en ongedwongen sfeer oproepen, waar de ruimte minder 'schools' aanvoelt.



PLANTEN

We zien graag veel groen terug in de ruimte. Ons advies is om uit te gaan van kunstplanten, gezien het onderhoud.



C.9 DIT IS HOE ONZE RUIMTE ERUIT ZIET

TECHNISCHE ONDERDELEN

Er zijn een aantal aspecten die altijd onderdeel zijn van een gebouw, maar niet persé de meest fraaie uitstraling hebben. Denk hierbij aan brandblussers, roosters, buizen etc. Door in de vormgeving hieraan aandacht te besteden zorgen we ervoor dat het gehele interieur er verzorgd uitziet.

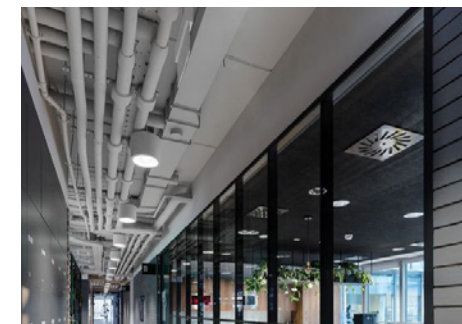
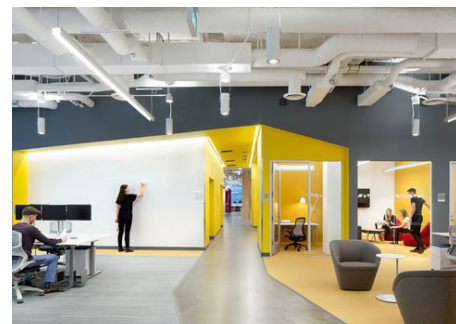
BRANDBLUSSE

Brandblussers en -haspels moeten goed zichtbaar zijn, zodat je niet hoeft te zoeken wanneer ze nodig zijn.



PLAFOND ELEMENTEN

Aan plafonds komen veel elementen, zoals roosters, buizen, air sockets etc. Om deze zo min mogelijk op te laten vallen zorgen we er altijd voor dat deze elementen in dezelfde kleur zijn als het plafond.



A photograph of a modern office interior. A large, illuminated sign with the word 'KONINGSPUNT' in white capital letters is mounted on a dark metal frame. Below the sign, a long wooden desk with a glowing white LED strip underneath is visible. Two blue metal stools are positioned in front of the desk. In the background, a person is working at a computer, and another person is standing near a display. The office has a clean, professional look with a mix of wood, metal, and fabric.

KONINGSPUNT

DEELD

**DIT IS
ONS
KONINGS
PUNT**

D. DIT IS ONS KONINGSPUNT

HET KONINGSPUNT

UITGANGSPUNT

Het Koningspunt is het hart van het Koning Willem I College. Een centrale, open ruimte waar studenten en werknemers van het Koning Willem I College elkaar kunnen ontmoeten en overleggen. Ook fungeert het Koningspunt als locatie voor algemene informatie en de IT-helpdesk is hier te vinden.

Het doel van het Koningspunt is de school in verbinding brengen met de community van het Koning Willem I College. Ook is het een plek waar de samenwerking met ondernemers uit de omgeving wordt vergroot.

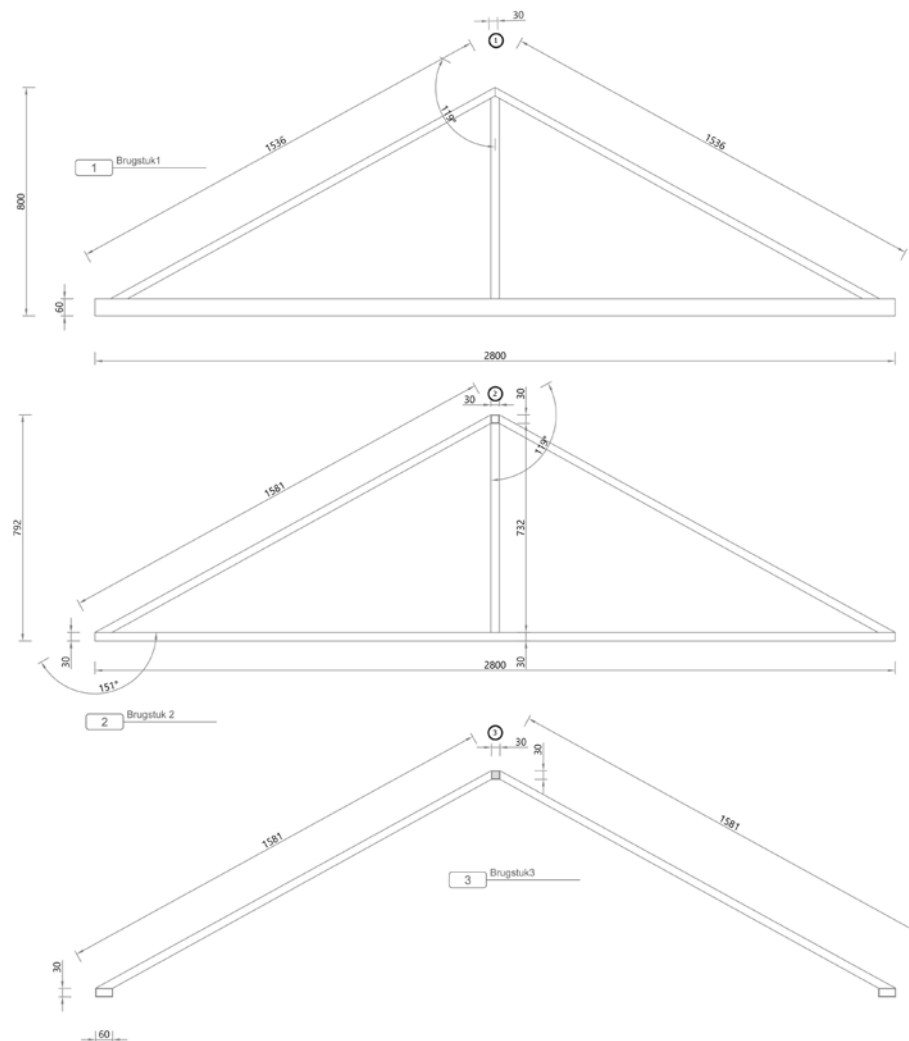


KONINGSPUNT OVERKAPPING

Op moment dat je het Koningspunt binnenloopt wordt de plek duidelijk door de overkapping met de 3D letters erop. Zo is het Koningspunt een opvallende plek binnen het Koning Willem I College.

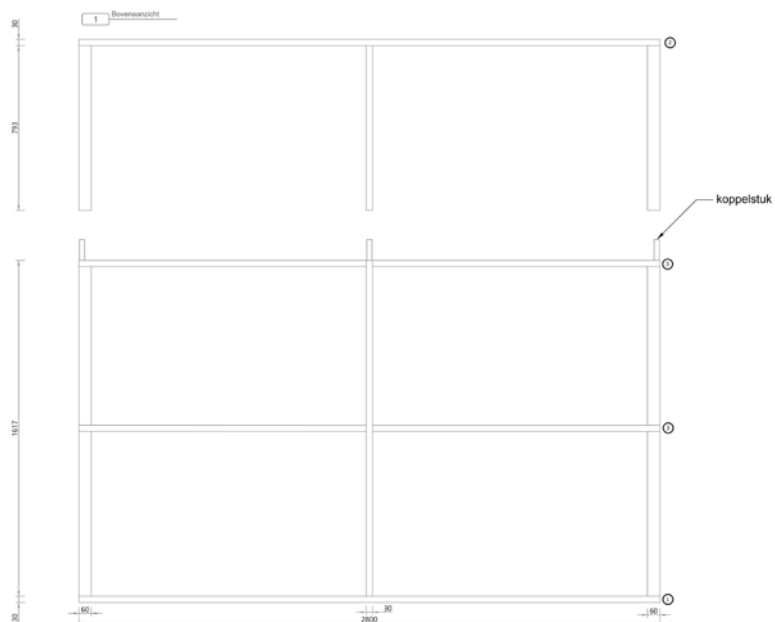
MATERIAAL EN KLEUR

De overkapping wordt vervaardigd uit aluminium koker van 30mm x 30mm en koker van 60mm x 30mm. Vervolgens wordt het frame in zwart RAL 9005 opgeleverd. Het frame is vrij van glas en geeft de suggestie van een dak. Het dak bestaat uit minimaal 1 element en kan uitgebreid worden naar meerdere segmenten, afhankelijk van de grootte van de desbetreffende locatie.

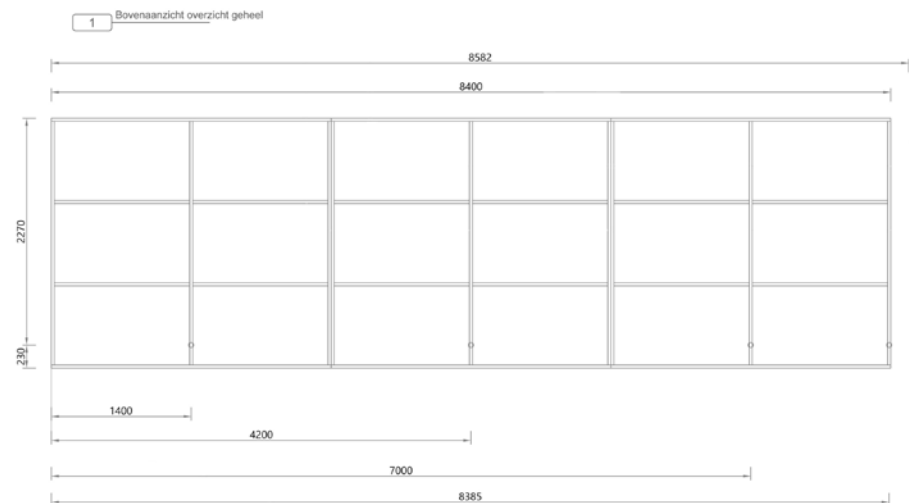


Voorbeeld van het dak.

KONINGSPUNT OVERKAPPING



Boven- en zijaanzicht.



Overzicht als er 3 segmenten gebruikt worden.

3D LETTERS

De letters die het woord 'Koningspunt' vormen bestaan uit een front van opaal acrylaat. de zijkant van de letters zijn in RAL 9004. De totale afmeting is 3188mm x 60mm x 282mm (LxBxH).



WAYFINDING

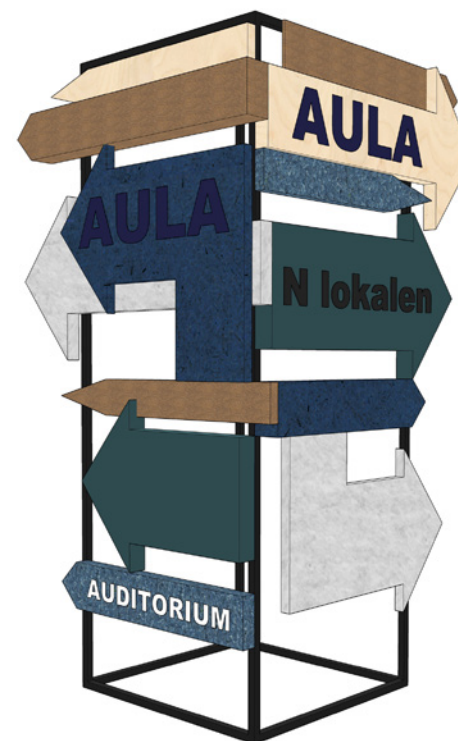
Iedere Koning Willem I College locatie heeft een Wayfinder in het Koningspunt staan. Deze staat centraal en is goed zichtbaar, zodat iedereen makkelijk de weg kan vinden. In overleg met afdeling Marketing & Communicatie en afdeling Facilitair bedrijf, wordt bepaald waar de Wayfinder komt te staan en welke ruimtes genoemd worden.

UITVOERING EN REALISATIE

Voor de realisatie van het 3D-object is het belangrijk dat je vooraf weet welke teksten op de pijlen moet komen. We gaan altijd uit van minimaal 2-zijdes voorzien van 3D-pijlen en in totaal 12 stuks. De pijlen worden bevestigd aan de achterzijde van het frame. Het frame heeft een rechthoekige vorm, formaat moet passen bij de beschikbare ruimte. Het voorbeeld heeft een afmeting van 1000mm x 1000mm x 2500mm.

MATERIAAL EN KLEUR

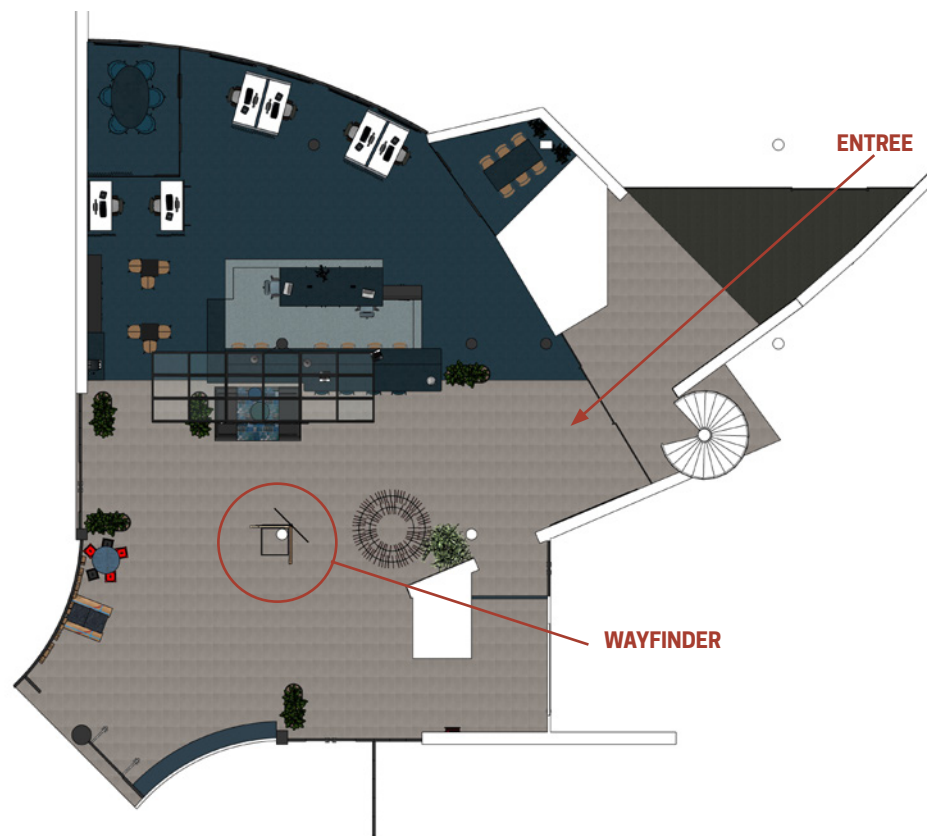
Voor de lettertypes wordt Oswald Bold gebruikt. Het frame wordt uitgevoerd in een koker van 30mm x 30mm in RAL 9004 zwart. De wijzers worden gemaakt uit duurzame materialen. Het overzicht hiervan is terug te vinden in hoofdstuk D5 'duurzame materialen'.



WAYFINDING

POSITIONERING

De wayfinder wordt centraal geplaatst in de aankomstruimte van het Koningspunt. Hieronder hebben we een voorbeeld geplaatst van de positie bij het Koningspunt in Meierijstad. De positie wordt bepaald in overleg met afdeling Marketing & Communicatie.



JEANS KROONLUCHTER

Het Koningspunt wordt aangekleed met bijzondere elementen. De kroonluchter in jeans is hier een voorbeeld van.

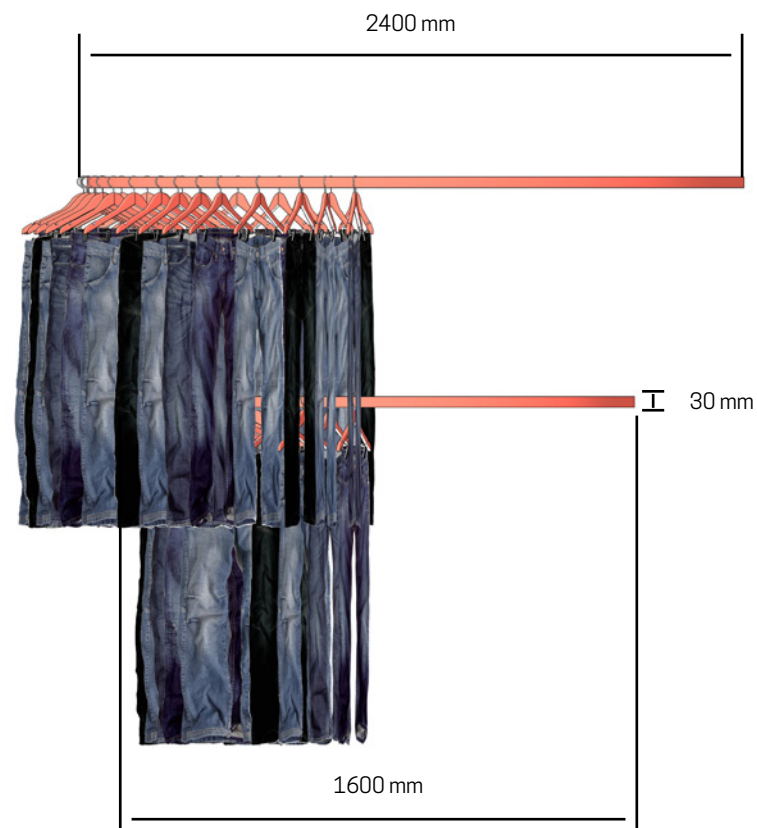
UITVOERING EN REALISATIE

De kroonluchter bestaat uit twee ringen van metaal platstrip, met daaraan een reeks (geïmpregneerde) jeans hangend aan een kledinghanger. De positie wordt bepaald in overleg met afdeling Marketing & Communicatie



MATERIAAL EN KLEUR

De platstrip van de kroonluchter heeft een dikte van 5mm en hoogte van 30mm en is rond gebogen in een diameter van 2400mm, met de kleine cirkel in een diameter van 1600mm. De strip wordt gepoedercoat in RAL 3016. Ook te zien in hoofdstuk D5.



XL 3D TEKST

De 3D XL-letters zijn een opvallende en speelse uiting van het Koningspunt.

UITVOERING EN REALISATIE

De XL-teksten plaatsen we bij ons Koningspunt op een lange beschikbare wand.



MATERIAAL

De letters worden uitgevoerd in een aantal lagen gerecycled karton (FSC gecertificeerd en aeïmpreaneerd).



BASISKLEUREN

De XL-tekst wordt in combinatie met de achterwand uitgevoerd in de vastgestelde basiskleuren. Kijk voor verdere materialisering in hoofdstuk D3.

LETTERTYPE

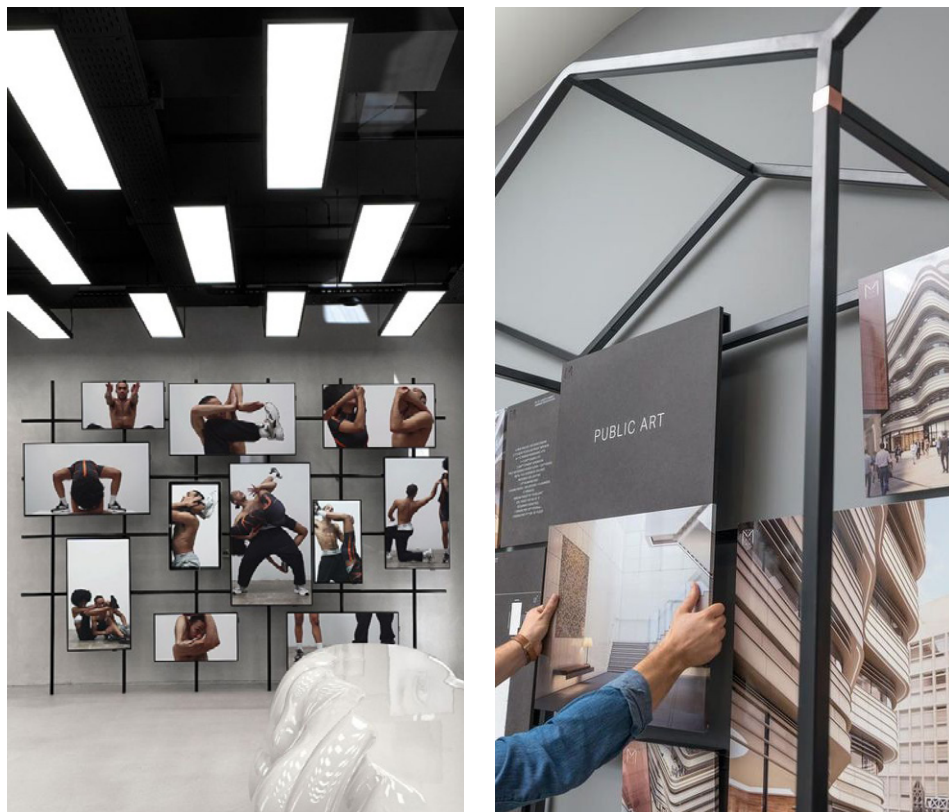
Het lettertype dat wordt gebruikt, is Oswald Bold. De verdere afmetingen van de letters zijn afhankelijk van het ontwerp en de locatie waar ze geplaatst worden. De vormgever is hier dan ook vrij in.



Voorbeeld met de karonnen letters in 3D op een gekleurde wand in het Koningspunt.

PRESENTATIEFRAME

Het presentatieframe is een uiting waar de identiteit van het Koning Willem I College gedetailleerd in beeld gebracht kan worden. Dit omdat er gebruik gemaakt kan worden van tekst, fotografie en bewegend beeld. Ook is dit een mooie plek voor presentaties van studenten of aankondigingen van evenementen.

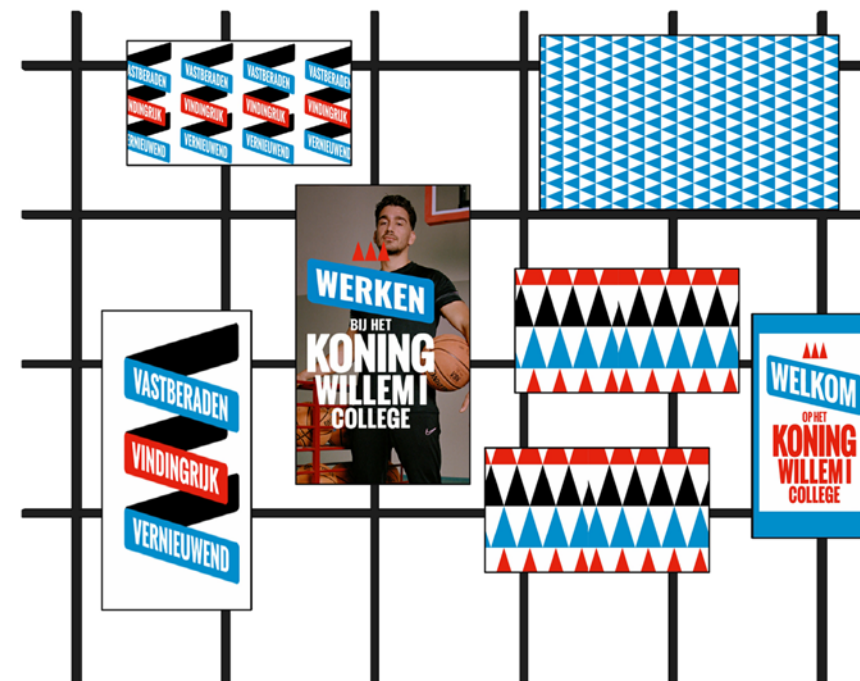


AFMETINGEN

De afmetingen van het frame zijn 3430mm x 150mm x 2400mm (LxDxH). Het frame komt 150 mm vanaf de muur. Past dit formaat niet? Kijk dan hoe je dit in verhouding passend kunt maken. Overleg hierover met afdeling Facilitair Bedrijf.

MATERIAAL

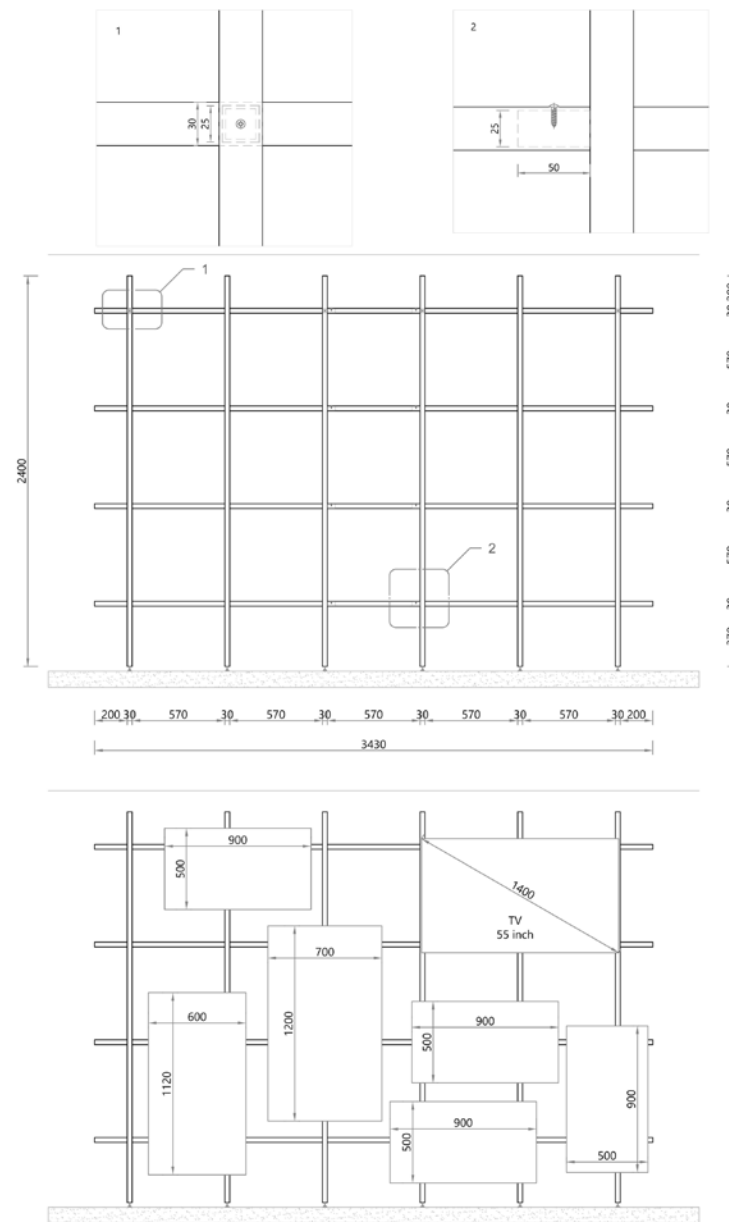
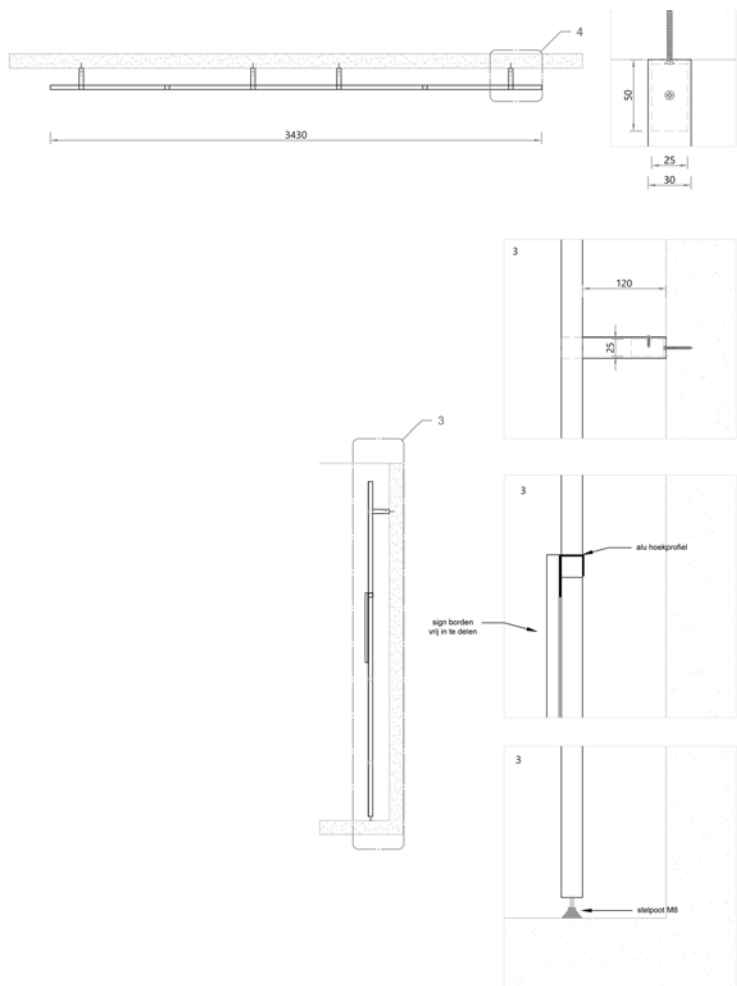
Het frame wordt uitgevoerd in zwart metalen koker van 30mm x 30mm, gepoedercoat in RAL 9004 met een structuur. Onder het frame zit een steloot, de middenkokers zijn demontabel door kleine kokers van 25mm x 25mm. Het frame wordt blind gemonteerd aan de wand door kokers van 25mm x 25mm. De platen met visueel worden zwart MDF met aluminium hoekprofiel aan de achterzijde om over het frame te schuiven. De visuals worden op het MDF geplakt.



Voorbeeld van het frame met verschillende uitingen.

PRESENTATIEFRAME

MAATTEKENING



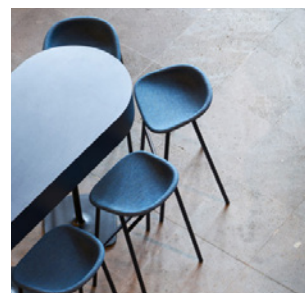
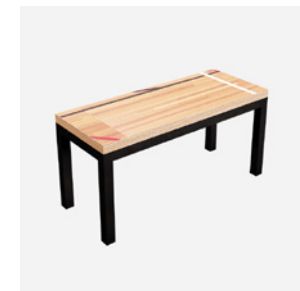
MEUBILAIR & MATERIALEN

Hieronder vind je het overzicht van het meubilair en materiaal dat gebruikt wordt om het Koningspunt vorm te geven. Ook hebben we het kleurenpallet in kaart gebracht.

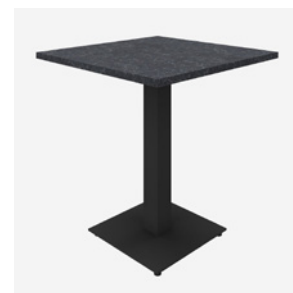
MEUBILAIR

Het meubilair dat we uitgekozen hebben past binnen het concept van het Koningspunt. Het meubilair is gekozen op duurzaamheid. Dit zit hem in het materiaal waar het product van gemaakt is en/of in de productiemethode. Duurzaamheid is een belangrijk uitgangspunt voor het Koningspunt.

ZIT

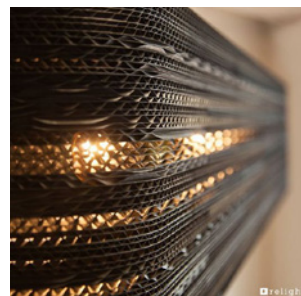


TAFELS

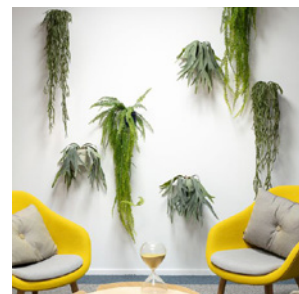
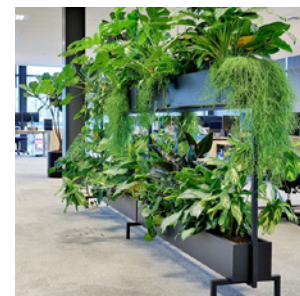


MEUBILAIR & MATERIALEN

VERLICHTING

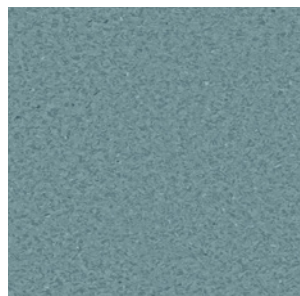


PLANTEN

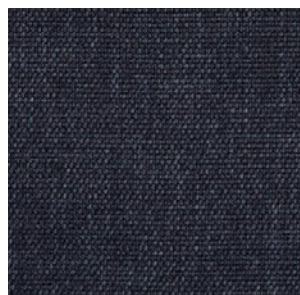
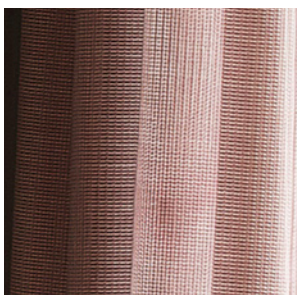


MEUBILAIR & MATERIALEN

VLOEREN



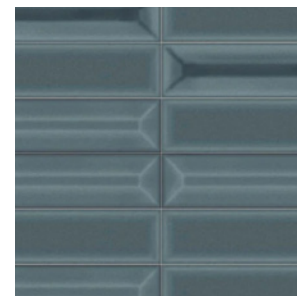
GORDIJNEN EN STOFFEN



KASTEN



TEGELWAND

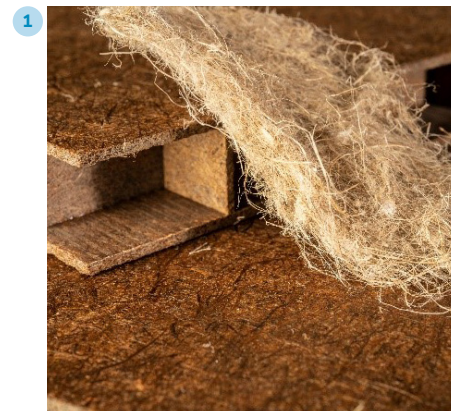


MEUBILAIR & MATERIALEN

DUURZAME MATERIALEN

Het Koning Willem I College mag zichzelf een Unesco-school noemen. Één van de Unesco thema's is duurzaamheid. Dit thema zetten we ook door in ons gebruik van materialen binnen de school.

- 1 Hemp
- 2 PET felt
- 3 Re-used jeans panels
- 4 Re-used flax panels
- 5 Ecoplex: populier FSC en PEFC gecertificeerd
- 6 Stalen frame

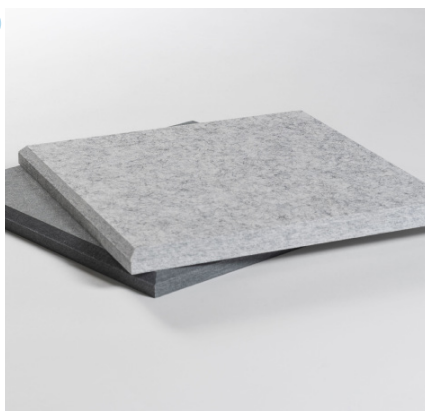


Het voordeel van hennep is dat het groeit zonder kunstmest of bestrijdingsmiddelen, nauwelijks water nodig heeft en het in Nederland wordt verbouwd. Daarnaast is hennep supersterk én neemt het CO2 op. Hierdoor heeft de productie van de stoel een negatieve CO2-voetafdruk. Er wordt dus meer CO2 opgenomen dan uitgestoten.



MEUBILAIR & MATERIALEN

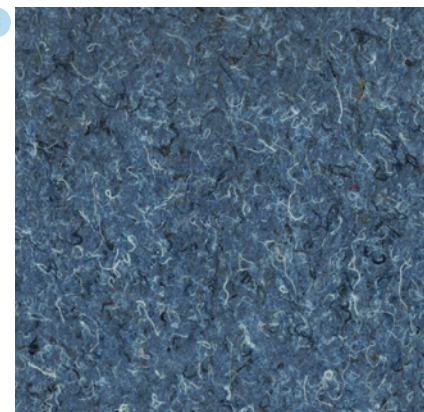
2



PETfelt wordt gemaakt van plastic flessen. Deze zogenaamde PET-flessen zijn zeer geschikt voor hergebruik. Toch belanden ze in afvalbergen of, nog erger in sloten of bermen. Verzameld PET afval wordt verwerkt tot korrels waarvan vilt wordt gemaakt. Het proces is inmiddels zo circulair, dat het vilt na gebruik hergebruikt kan worden.



3



Het fineer is gemaakt van textielafval, zoals oude spijkerstof, legerkleding, pakken en witte spijkerstof. Maar ook van biobased vezels, zoals vlas, hennep en jute koffiezakken. De vezels worden eerst versnipperd tot kleine stukjes en dan geeraard tot vilt. Het vilt wordt uiteindelijk met een biologisch afbreekbaar bindmiddel van aardappel- of maïszetmeel tot een hard fineer geperst. Een gerecycled fineer dat zich perfect leent voor nieuwe high-end producten.



4



MEUBILAIR & MATERIALEN

5



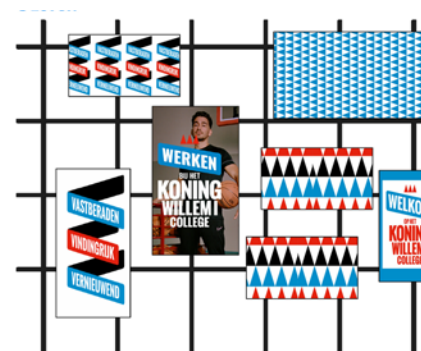
Ecoplex is de vaandeldrager als het om eerlijke en duurzame materialen gaat. De populier als basis, een relatieve snel groeier welke dicht bij "huis" beschikbaar is. Gesorteerde fineerlagen en juiste droog- en productieprocessen geven een perfecte plaat. Ecoplex is gecertificeerd leverbaar volgens FSC en PEFC.



6



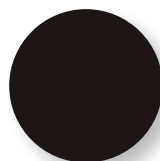
Metaal is een van de meest gerecyclede producten in de wereld. Simpelweg omdat het winstgevend is om te recyclen. Het verliest geen kwaliteit als het gerecycled wordt en gaat lang mee. Bij de juiste leverancier bestaat over het algemeen metaal uit 70% gerecycled metaal.



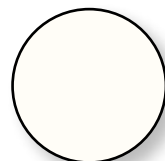
MEUBILAIR & MATERIALEN

BASISKLEUREN

De basiskleuren die terug komen in het Koningspunt zijn als volgt:



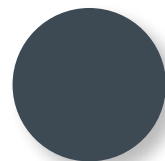
RGB 43/43/44
CMYK 35/50/40/90
RAL 9004



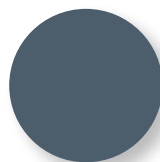
RGB 241/236/225
CMYK 0/0/5/0
RAL 9010



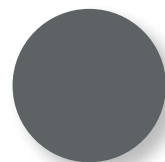
RGB 43/58/68
CMYK 100/90/60/30
RAL 5008



RGB 86/101/114
CMYK 31/8/0/67
Sikkens R2.22.18



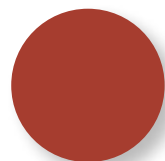
RGB 92/113/128
CMYK 35/8/0/60
Sikkens Q3.21.27



RGB 113/119/120
CMYK 11/0/6/65
Sikkens M3.08.26



RGB 43/43/44
CMYK 5/5/5/20
RAL 7047



RGB 166/61/47
CMYK 0/90/90/30
RAL 3016



Regionaal Onderwijs Centrum Noordoost-Brabant
Postbus 122 | 5201 AC 's-Hertogenbosch