

# Programma van eisen Onderdoorgang Dampden- Spoor (Concept)

R.W. Ravensbergen

09 maart 2026, Versie 0.9

## Inhoudsopgave

<b>1. Algemeen</b> .....	3
<b>1.1 Leeswijzer</b> .....	3
<b>2. Het project Nieuwe Stadstoegang</b> .....	4
<b>2.1 Aanleiding</b> .....	4
<b>2.2 Doelstelling project</b> .....	4
<b>2.3 Deelprojecten</b> .....	5
<b>2.4 Demarcatie projectgebied</b> .....	6
<b>3. Opstellen Overdrachtdossier</b> .....	10
<b>3.1 Doelstelling Opdracht</b> .....	10
<b>3.2 Uitgangspunten</b> .....	10
<b>3.3 Planning op hoofdlijnen</b> .....	10
<b>3.4 Werkzaamheden en rolverdeling</b> .....	11
<b>3.5 Algemene eisen t.a.v. de uit te voeren opdracht</b> .....	14
<b>Annex 1</b> .....	15
<b>Annex 2</b> .....	16

# 1. Algemeen

Dit document beschrijft inhoudelijk de opdracht die door de Opdrachtnemer dient te worden uitgevoerd. Ook beschrijft dit document de context van het project waarbinnen de opdracht wordt uitgevoerd.

## 1.1 Leeswijzer

### 1.1.1 Projectcontext

In hoofdstuk 2 wordt ingegaan op de context en beschrijving van het project Nieuwe Stadstoegang. Doel van dit hoofdstuk is om de Opdrachtnemer te informeren over de doelstelling van de opdracht, zodat de Opdrachtnemer bij het uitvoeren van de opdracht bekend is met de te bereiken doelen. De door Opdrachtnemer uit te voeren opdracht dient bij te dragen aan het bereiken van deze doelen.

### 1.1.2 Algemene eisen

In hoofdstuk 3 staan algemene eisen benoemd die van toepassing zijn op het uitvoeren van de Overeenkomst.

### 1.1.3 Werkpakketten

In Annex 1 en 2 staan de daadwerkelijk door Opdrachtnemer op te leveren producten en uit te voeren diensten vermeld. In dit Programma van eisen is gekozen voor de methodiek van werkpakketten, volgens de methode van de TunnelAlliantie 7.0. Opdrachtnemer dient met in acht name van het gestelde in de Overeenkomst de in dit Programma van Eisen in hoofdstuk 3 genoemde, te leveren producten en diensten overeenkomstig de hieraan gestelde eisen uit te voeren en op te leveren.

De productenlijst is onderverdeeld in 2 soorten werkpakketten.

- Werkpakketten met betrekking tot het beheerst uitvoeren van de uit te voeren opdracht zelf. Deze werkpakketten zijn opgenomen in Annex 1 van dit Programma van Eisen.
- Werkpakketten met betrekking tot het leveren van de producten/ diensten zelf; de producten die ProRail en de gemeente Hoorn nodig hebben voor het project. Deze werkpakketten zijn opgenomen in Annex 2 van dit programma van Eisen.

### 1.1.4 Uitleg over de opzet van de werkpakketten

De productenlijst is uitgewerkt in werkpakketten. Voor ieder werkpakket is de volgende indeling aangehouden:

1. *Doelstelling*: Hierin staat beschreven welke doelen ProRail en de gemeente Hoorn nastreven met het betreffende werkpakket, dit ten geleide voor Opdrachtnemer.
2. *Specifieke informatie*: In sommige werkpakketten kan het voorkomen dat specifieke informatie m.b.t. het uitvoeren van het werkpakket is opgenomen.
3. *Activiteiten*: in sommige werkpakketten kan het voorkomen dat activiteiten zijn opgenomen. Deze activiteiten dienen voor het realiseren van het werkpakket minimaal te worden uitgevoerd, onverlet overige door de Opdrachtnemer zelf te bepalen activiteiten om de te leveren producten/diensten te realiseren.
4. *(Proces)eisen*: De eisen die in algemene zin gesteld worden aan de wijze van werken van de opdrachtnemer.
5. *(Product)eisen*: De eisen die gesteld worden aan de te leveren producten.
6. *Input*: De benodigde informatie en/of producten die tenminste van belang zijn en van toepassing zijn bij het kunnen leveren van de verlangde producten en diensten. Opdrachtnemer dient deze zelfstandig aan te vullen.
7. *Te leveren producten en diensten*: Hierin wordt benoemd hetgeen concreet wordt verlangd als levering.

# 2. Het project Nieuwe Stadstoegang

## 2.1 Aanleiding

Hoorn wil meer stad worden. Daarbij hoort een woningbouwprogramma van ongeveer 10.000 woningen tot en met 2040, daarvan landen ongeveer 1.700 woningen in het gebied Poort van Hoorn en Buitenstad. Om het woningbouwprogramma mogelijk te maken is een verbetering van de verkeersstructuur in en rondom het stationsgebied noodzakelijk. Kern van die verbetering is de ontvlechting van verkeersstromen tussen Provincialeweg en de Binnenstad, Grote Waal en Stadsstrand, door middel van het realiseren van een nieuwe toegangsweg voor snelverkeer met onderdoorgang van Dampten en het spoor, in combinatie met het omvormen van het Keern tot een route voor langzaam verkeer met onderdoorgang van de Provincialeweg. In verschillende raadsbesluiten zijn daarvoor eerder kaders vastgesteld:

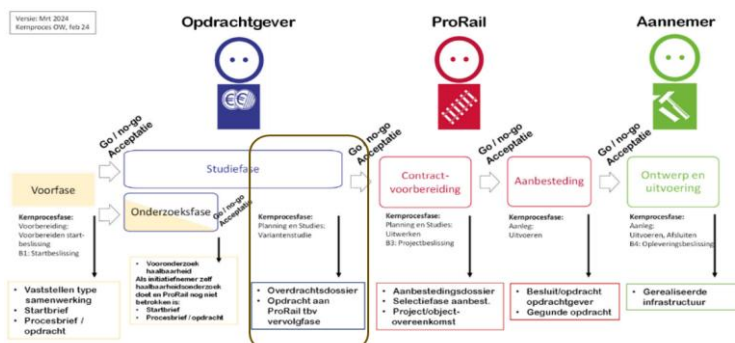
- Op 17 oktober 2023 heeft de gemeenteraad onder andere besloten tot een verdere uitwerking van de tracévariant 'P' voor de Onderdoorgang Dampten-Spoor en een fietsonderdoorgang van de Provincialeweg, waarmee de Definitiefase van het project is afgerond.
- Op 28 oktober 2025 heeft de raad de uitgewerkte Voorlopig ontwerpen van de wegen en de onderdoorgang van de Provincialeweg en het Schetsontwerp voor de Onderdoorgang Dampten-spoor vastgesteld, waarmee de Ontwerpfase van het project is afgerond. Met dit besluit is ook de volgende fase van het project, de Voorbereidingsfase, gestart. Voor de kruising van langzaam verkeer Keern met de spoorbaan is nog geen ontwerp opgesteld.

## 2.2 Doelstelling project

De doelstelling van het project 'Nieuwe stadstoegang' (hierna: 'het project') is het realiseren van een comfortabele, veilige en toekomstbestendige toegang voor alle verkeersdeelnemers naar het stationsgebied, de Grote Waal, het Stadsstrand en de binnenstad.

De doelstelling van deze projectfase is het voorbereiden van de realisatie van het project. Als onderdeel van die voorbereiding, wordt voor de spoorkruisende onderdelen samengewerkt met ProRail volgens de aanpak TunnelAlliantie 7.0. In het schema hieronder is de actuele fase aangeduid.

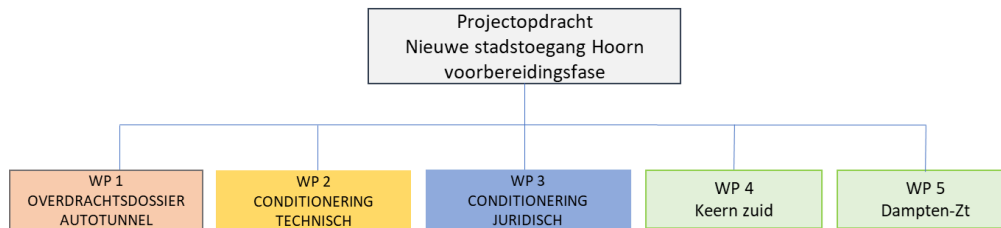
Het doel van deze opdracht is het laten opstellen van een Overdrachtdossier (hierna: OD) voor de spoorkruisingen binnen het project *Nieuwe stadstoegang*. Dit OD moet voldoen aan de eisen en richtlijnen van de TunnelAlliantie 7.0. Dit dossier moet ProRail in staat stellen om de aanbesteding en realisatie van de spooronderdoorgang en de afwaardering van de overweg Keern zorgvuldig en doelgericht op te starten. In onderstaand schema is de actuele fase omkaderd.



Afbeelding 1: Schema TunnelAlliantie 7.0

## 2.3 Deelprojecten

We organiseren de werkzaamheden voor het project Nieuwe stadstoegang in deelprojecten, volgens onderstaande opzet. Deelprojecten WP1, WP2 en WP3 zijn de basis voor dit Programma van Eisen.



Afbeelding 2: Projectinrichting Nieuwe Stadstoegang

### *Deelproject WP1: Overdrachtdossier Onderdoorgang Dampten-Spoor*

Binnen deelproject WP1 is de onderdoorgang van Dampten en het spoor het essentiële onderdeel. Voor deze onderdoorgang is door de gemeenteraad een Schetsontwerp vastgesteld. Het op te stellen Overdrachtdossier (OD) bevat alle relevante informatie over het ontwerp, de randvoorwaarden, risico's, kansen, onderzoeken, kostenramingen en beheerafspraken. Het vormt daarmee de basis voor ProRail om de aanbesteding en uitvoering van de spooronderdoorgang te starten. De gemeente Hoorn zal hiervoor een ingenieursbureau contracteren dat het OD in opdracht van de gemeente opstelt, in nauwe afstemming met ProRail en andere betrokken partijen. Zie hoofdstuk 3 van dit Programma van eisen voor de werkzaamheden en producten voor het Overdrachtdossier.

### *Deelproject WP2 en WP3: Technische- en juridische conditionering*

Naast het opstellen van een OD voor de Onderdoorgang Dampten-Spoor wordt door gemeente al gewerkt aan de het gereedmaken van de omgeving van die onderdoorgang voor de bouw. In de deelprojecten WP2 en WP3 wordt respectievelijk gewerkt aan de technische- en juridische conditionering. Doelstelling van die deelprojecten is om de uitvoering van het project juridisch en technisch voor te bereiden. In eerste instantie betreft dit de scope van het snelverkeertracé met de Onderdoorgang Dampten-Spoor en de afwaardering van de overweg Keern. In het vervolg wordt dat uitgebreid naar het langzaamverkeertracé Keern met onderdoorgang Provincialeweg. De juridische en technische uitvoerbaarheid van het snelverkeertracé wordt bereikt door:

- Het opleveren van een bouwrijp terrein voor de tijdelijke en definitieve systeemgrenzen met uitzondering van de spoorbaan en de doorgaande weg het Dampten. De voorbereiding van het bouwrijp maken van de spoorbaan en het Dampten vallen wel binnen de werkzaamheden van het OD.
- Het doorlopen van procedures, toestemmingen en vergunningen
- Grondverwerving van randvoorwaardelijke perceel(delen)
- Het opleveren van producten ten behoeve van het OD

Het werk voor deze conditioneringen is al gestart door de gemeente.

## 2.4 Demarcatie projectgebied



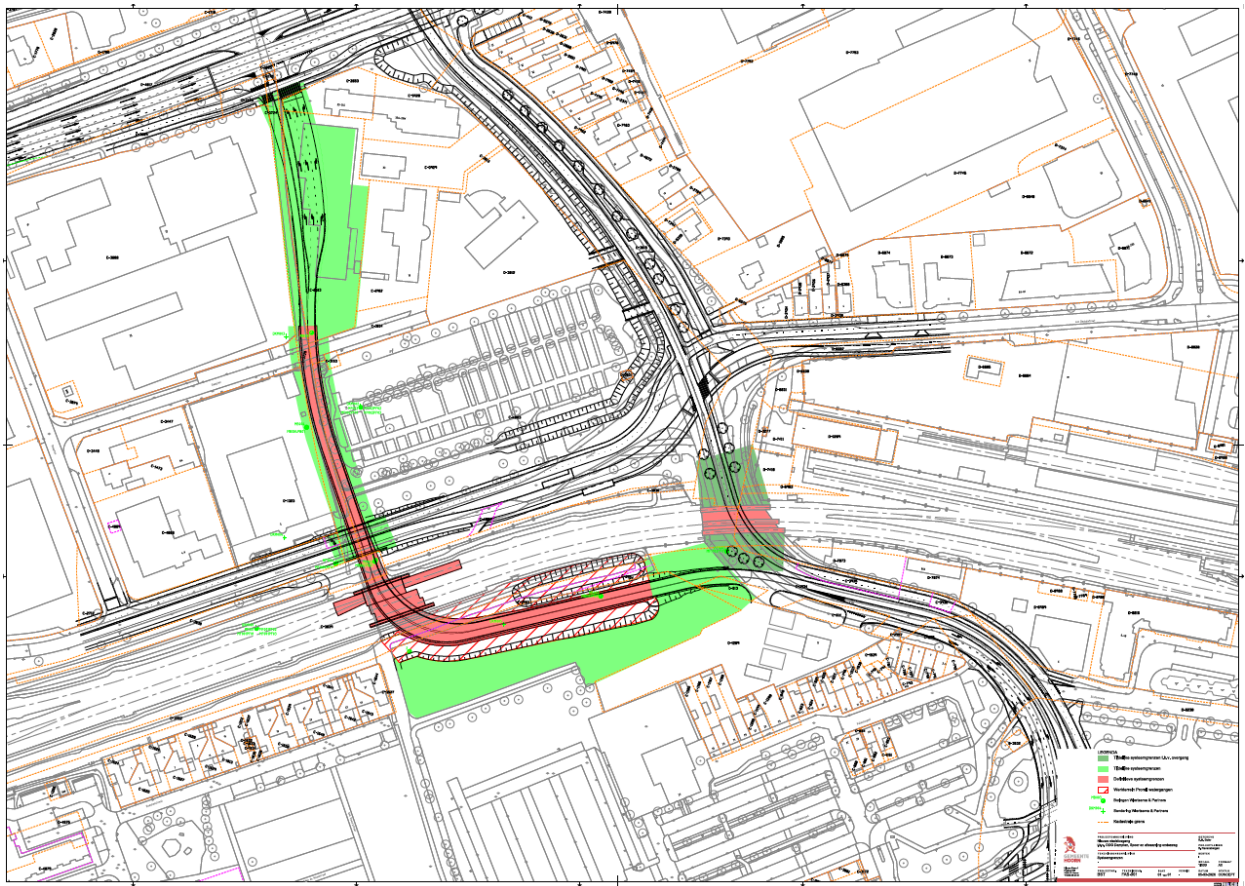
Afbeelding 3: Bestaande situatie

### Bestaande situatie

Het nieuwe tracé voor autoverkeer, tussen Provincialeweg en het Keern, is geprojecteerd in het gebied tussen Keern 33-35 (1), de Begraafplaats "Keern" (2) en de scholen/bedrijven aan het Dampten (3). In dit gebied bevindt zich een A-watergang (4), een gemeentelijk gebouw met parkeerplaats (5) en een groenstrook. De nieuw aan te leggen Onderdoorgang Dampten-Spoor kruist het Dampten (6) een autoweg van asfaltverharding met trottoir, de spoorbaan Hoorn Obdam en Hoorn Purmerend. Ten zuiden van de spoorbaan bevindt zich het terrein van de nieuw te ontwikkelen woonwijk Het Pelmolenpad (7).



Afbeelding 4: Projectgebied Nieuwe stadstoegang (scope opdracht in rood)



Afbeelding 5 Deelprojectgebied Onderdoorgang Dampden-Spoor en overweg Keern (voorlopige systeemgrenzen)

### *Onderdoorgang Dampden-spoor*

Tussen de Provincialeweg en het spoor, ten westen van de begraafplaats komt een nieuw tracé voor snelverkeer. Deze 2x1 rijbaan zal het spoor en het Dampden ongelijkvloers kruisen ten zuidwesten van de begraafplaats Keern. Ten zuiden van het spoor buigt dit tracé af naar het oosten om daar weer aan te sluiten aan het Keern. De kruising van de A-watrgang met het spoor zal worden verplaatst om ruimte te maken voor de onderdoorgang. Dit snelverkeertracé wordt als eerste uitgevoerd omdat hiermee ruimte ontstaat voor de uitvoering van de overige aanpassingen aan de infrastructuur in het totale project Nieuwe Stadstoegang. Met ProRail is afgesproken om de onderdoorgang van 'Maaiveld tot maaiveld' binnen de scope van het Overdrachtdossier te nemen. Hiermee worden de raakvlakken beperkt, planningsrisico's zoveel als mogelijk beperkt en de kosten beheerst.

### *Afwaardering overweg Keern*

De huidige spoorwegovergang voor alle verkeer wordt na gereed komen van de nieuwe route voor autoverkeer afgewaardeerd tot een route uitsluitend voor fietsers en voetgangers. In het huidige VO-wegontwerp is de ligging van de fietsroute over de afgewaardeerde overweg globaal gedeut. De exacte ligging en maatvoering van de afgewaardeerde overweg is nog afhankelijk van spoorse eisen en gemeentelijke eisen ten aanzien van ligging van het fiets-wandelpad en de raakvlakken met de ontwikkeling van het stationsgebied ten oosten van de overweg. De afwaardering van de bestaande overweg naar een overweg voor langzaam verkeer valt ook binnen de scope van het Overdrachtdossier. De klanteisen voor de afwaardering worden bepaald bij het opstellen van het OD.

Bij het opstellen van het OD valt buiten de scope:

- De inrichting van het stationsgebied buiten de directe invloedssfeer van de spooronderdoorgang
- Ontwerp en conditionering van het langzaam verkeer tracé van de Nieuwe Stadstoegang en de aanpassingen aan de Provincialeweg.
- Aanleg aansluitende weginfra (asfalt, bebording en signalering).
- Overall communicatie & participatie doet de gemeente binnen het kader van het gehele project 'Nieuwe Stadstoegang'. (**NB:** specifieke communicatie & participatie binnen de scope van het OD, wordt door partijen Gemeente, IB en ProRail gezamenlijk voorbereid en uitgevoerd door gemeente).

- Werkzaamheden benoemd als werkzaamheden Deelprojecten WP2 en WP3.
- De aanbesteding en uitvoering van de onderdoorgang Dampten-spoor.

Daarnaast geldt voor het vaststellen van de scope van de opdracht voor het Overdrachtdossier:

- Het rood gearceerde gebied in Afbeelding 5 geeft de voorlopige systeemgrenzen van de onderdoorgang aan. Het definitief vaststellen van de systeemgrenzen is onderdeel van de Opdracht.
- De groen en rood gearceerde gebieden in Afbeelding 5 geven het beschikbare werkterrein voor de aannemer aan. Het definitief vaststellen van de tijdelijke systeemgrenzen is onderdeel van de Opdracht.
- Gemeente levert het terrein ten noorden van het Dampten bouwrijp op aan de aannemer; dus archeologisch werk, demping van de watergang en zettingen zijn uitgevoerd.
- Conditionerende onderzoeken worden waar mogelijk beperkt tot de (tijdelijke)systeemgrenzen, bij milieuonderzoeken/ werk-met-werk kansen wordt de scope bijgesteld. In ieder geval wordt door gemeente voor het gehele project een m.e.r. beoordeling opgesteld als onderbouwing voor de te doorlopen ruimtelijke procedures.

# 3. Opstellen Overdrachtdossier

## 3.1 Doelstelling Opdracht

De gemeente Hoorn zoekt, in samenwerking met ProRail, een ingenieurbureau (hierna: IB) dat het OD gaat opstellen. We gaan ervan uit dat het IB hierin de regie neemt, het proces om te komen tot een OD inricht en proactief stuurt op het ontwerp/iteratieproces. Het IB toetst bij aanvang van het proces de meegegeven uitgangspunten op compleetheid, vult deze indien nodig aan met inbreng van Opdrachtgever en ProRail, vervaardigt de benodigde producten en voegt deze samen tot een Overdrachtdossier. Het IB stelt een Plan van aanpak op waarin ze aangeeft hoe het ontwerp & onderzoeksproces wordt ingericht en beheerst.

Het OD bevat in het kort:

- Een uitgewerkt haalbaarheidsontwerp van de Onderdoorgang Dampten-Spoor en de afgewaardeerde overweg Keern voor langzaam verkeer;
- Een overzicht van het project (basisspecificatie), navolgbare systeemeisen (SRS), risico's en kansen;
- Resultaten van aanvullende en conditionerende onderzoeken;
- Een planning, aanlegkosten-en beheerkostenraming;
- Een concept-beheerovereenkomst en afspraken over taken en verantwoordelijkheden.

## 3.2 Uitgangspunten

Bij het opstellen van het OD gelden de volgende uitgangspunten:

- Het schetsontwerp (SO) zoals vastgesteld door de gemeenteraad op 28 oktober 2025 vormt het uitgangspunt voor het nog op te stellen haalbaarheidsontwerp.
- Met dit SO heeft ProRail bestuurlijk ingestemd op 20 juni 2025, waarmee het eerste deel van de Studiefase TunnelAlliantie is afgerond (Onderzoeksfase, deel 1a Studiefase TA 7.0).
- Voor de overweg Keern wordt een haalbaarheidsontwerp gemaakt voor de afwaardering tot overweg voor langzaam verkeer.
- De eisen en richtlijnen van de meest actuele versie van de TunnelAlliantie zijn leidend voor de inhoud en opbouw van het Overdrachtdossier.
- Ontwerp en uitvoering van de onderdoorgang en toeritconstructies in één hand houden in verband met beperking raakvlakken, passingproblemen, waterdichtheid, locatie en integratie installaties (pomp, verlichting, signalering). Samengevat scope ProRail/ OD is 'Maaiveld tot maaiveld'.
- Normen en richtlijnen
  - o Op het ontwerp is het bouwbesluit en de vigerende normen en richtlijnen uit de RaailnfraCatalogus (RIC) van ProRail van toepassing.
  - o Daarnaast worden CROW-publicaties (richtlijnen) aangehouden.
  - o dLIOR van de gemeente Hoorn waar het door gemeente Hoorn beheerde objecten betreft.

## 3.3 Planning op hoofdlijnen

De planning op hoofdlijnen voor het opstellen van het Overdrachtdossier:

- OD geaccepteerd door ProRail: 15 december 2027
- Investeringsbesluit gemeenteraad: Q1 2028
- Gewenste start uitvoering Onderdoorgang Dampten-Spoor: Q1 2030
- Nieuwe Onderdoorgang Dampten-Spoor in verkeer vanaf: Q3 2031

## 3.4 Werkzaamheden en rolverdeling

De gemeente Hoorn en ProRail vragen het Ingenieursbureau om een Plan van aanpak voor het opstellen van het Overdrachtdossier. Hiermee beschrijft het Ingenieursbureau het proces om te komen tot een door ProRail geaccepteerd Overdrachtdossier.

Het OD is niet alleen een document voor overdracht, maar vormt ook de basis voor de projectrealisatie overeenkomst tussen gemeente Hoorn en ProRail. Het dient daarom te voldoen aan de eisen van zowel ProRail als de TunnelAlliantie en maakt onderdeel uit van een EU-aanbestedingstraject voor de realisatie.

ProRail wordt vanaf het begin betrokken bij afstemming en validatie. Die betrokkenheid omvat:

- het leveren van advies bij de totstandkoming van de uitvraag aan het Ingenieursbureau (IB) dat het OD in opdracht van de gemeente gaat opstellen en deelname in de selectiecommissie.
- Het leveren van advies en expertise voor de tussentijdse review en toetsing voor acceptatie van het OD.

De gemeente heeft een aantal verwachtingen over de producten en het proces van het opstellen van het Overdrachtdossier. Deze verwachtingen zijn gevormd op basis van de 'standaard' TunnelAlliantie producten lijst versie 7.0 en de onderliggende werkpakketten zoals standaard opgesteld door ProRail. De gemeente en ProRail hebben een aantal van deze werkpakketten verbijzonderd met locatie specifieke vraagstukken.

Doelstelling van de werkzaamheden is het vaststellen van de maakbaarheid en haalbaarheid van onderdoorgang Dampden-Spoor en afwaardering van de overweg Keern. Hiervoor worden ontwerpen uitgediept en dient met de onderliggende werkpakketten aangetoond te worden dat aan alle eisen kan worden voldaan en de risico's zijn beheerst. Dit alles met het uiteindelijke doel om in de volgende fase (realisatiefase) tot een evenwichtige en stabiele vraagspecificatie te komen welke aan alle gestelde eisen van ProRail voldoet.

De gemeente Hoorn en ProRail zien op hoofdlijnen het volgende proces voor het opstellen van het Overdrachtdossier:

- Het maken van een Plan van aanpak
- Het opbouwen van de CRS, inclusief risicodossier en onderzoeksplan
- Het opbouwen van een SRS en haalbaarheidsontwerp, inclusief risicodossier en verificatierapportage
- Opleveren van concept Overdrachtdossier
- Opleveren van Integraal Overdrachtdossier, inclusief verificatierapportage

Als hulpmiddel bij het opstellen van de CRS en SRS, inclusief het haalbaarheidsontwerp worden ontwerpateliers toegepast. Gemaakte keuzen met betrekking tot oplossingen en varianten zijn vastgelegd en onderbouwd in zogenoemde trade-off matrices waardoor de overwegingen altijd traceerbaar zijn. Per fase wordt een verificatierapportage verwacht waarin het ingenieursbureau de resultaten van de genomen stappen herleidbaar onderbouwt.

Het eindproduct van de opdracht is een door ProRail geaccepteerd Overdrachtdossier waarin is opgenomen een uitgewerkt haalbaarheidsontwerp voor de onderdoorgang Dampden-Spoor en een voorkeursvariant voor de afgewaardeerde overweg Keern.

In de tabel hierna zijn de procesonderdelen en sub producten opgenomen zoals de gemeente die voorziet. Verder is aangegeven welke partij verantwoordelijk is voor het opstellen en toetsen.

## Productenlijst TunnelAlliantie – Onderdoorgang Dampten-spoor Hoorn

Onderdeel	Subproducten	Producent	NR./Naam Werkpakket TA
Procesvoering			
	Plan van Aanpak	IB	-
	SE-plan	IB	-
	Procesplanning	IB	-
	Voortgangsrapportages, inclusief wijzingennotitie	IB	-
	Organisatie, invulling en verslaglegging ontwerpateliers	IB	-
	Verificatieplan	IB	-
	Onderzoeksplan voor onderstaande onderzoeken, en eventuele verder benodigde onderzoeken	IB	-
A – Overzicht	-	IB	-
B – Specificeren	Stakeholderanalyse	IB	-
	Raakvlakanalyse en management	IB	
	Scope-onderbouwing	IB	
	CRS + rapportage/ basisspecificatie	IB	3.01 (beheren ProLink Omgeving) 3.02 (input leveren ten behoeve van CRS) 3.06 (raakvlakmanagement) 3.07 (Ontwerpateliers) 4.02 (Ontwerp en varianten) 7.02 (Basisspecificatie)
C – Ontwerpen	Voorkeurs/ Haalbaarheidsontwerp	IB	3.04 (Opstellen integrale ontwerprapportage) 4.11 (Ontwerp Kunstwerken)
	Voorkeurs Haalbaarheidsontwerp overweg	IB	3.04 (Opstellen integrale ontwerprapportage) 3.16 (Risicoanalyse Overwegveiligheid) 3.06 (Ontwerpateliers)
	(tijdelijke) Systeemgrenzen	IB	-
	Maakbaarheidstoets	IB	-
	Verificatierapport ontwerp	IB	3.05a (Verificatie en Validatie)
	SRS + rapportage	IB	3.03 (Opstellen SRS) 3.04 (Opstellen integrale ontwerprapportage) 3.07 (Ontwerpateliers) 3.24 (Afwijkingen OVS) 3.26 (Voorspelling en controle van Kritisch Materiaal)
D – Onderzoeken			
	Inventarisatie bestaande situatie	IB	2.10 (Inventarisatie bestaande situatie) 2.11a (Landmeetkundig onderzoek) 2.11b (3D Laserscanner)
	Milieukundige bodemkwaliteit	IB	2.05b (Verkennd Bodemonderzoek) 2.05c (Nader Bodemonderzoek)
	Wegbouwkundige kwaliteit	IB	2.05d (Verhardingsonderzoek)

	Geotechnische bodemkwaliteit	IB	2.12 (Geotechnisch onderzoek, voorbereiden en beoordelen)
	Geohydrologische situatie	IB	2.15 (Geohydrologisch onderzoek, voorbereiden en analyseren)
	Ontpofbare oorlogsresten	IB	-
	Kabels en leidingen derden	IB	2.03a (Kabels en leidingen derden KLIC) 2.03b (Kabels en leidingen derden KLIC PLUS) 2.03c (Kabels en leidingen derden uitvoeringscoördinatie) 2.03d (Kabels en leidingen derden graven proefsleuven)
	Kabels en leidingen ProRail	IB	2.4a (Kabels en leidingen ProRail, bureaustudie) 2.4b (Kabels en leidingen ProRail, onderzoek en ontwerpen)
	Vastgoedanalyse	Gemeente	-
	Geluid	IB	-
	Ecologie & Stikstof	Gemeente	2.08a (Ecologie quickscan met veldbezoek) 2.08b (Ecologie nader soortgericht onderzoek) 2.08c (Ecologie stikstofbeoordeling) 2.08d (Ecologie voortoets) 2.08e (Projectplan Omgevingsvergunning F&F activiteit) 2.08f (Ecologisch werkprotocol)
	Archeologie	Gemeente	-
	Luchtkwaliteit	IB	-
	Aanwezige te kappen bomen en struiken	Gemeente	2.09 (Onderzoek kappen bomen en struiken)
	Externe veiligheid	IB	-
	Trillingen	IB	-
	Verkeersanalyse	Gemeente	-
	Inventarisatie van benodigde toestemmingen, procedures en vergunningen	Gemeente	2.01 (Vergunning)
	Planologie	Gemeente	-
	Veiligheid (V&G dossier) BLVC – Dossier/plan	IB	3.12 (V&G – dossier beoordelen en actualiseren) 3.13 (V&G – plan ontwerpfasen) 3.14 (Borgen veilige berijdbare railinfra)
F – overige producten	Risico/kansendossier	IB	1.03 (Risicodossier)
	Planning	IB	-
	Vormgeving ambitie	Gemeente	-
	Duurzaamheidsdocument	Gemeente	-
	Bouwlogistieke analyse	IB	3.10 (Bouwfaserings loopstromen en logistiek) 3.11 (Ondersteuning bij aanvraag TVP)

	Eisen opleverdossier/ beheerplan/ beheerkostenraming	IB	-
	Budgetraming SSK	IB	-
	Verificatierapport onderzoek/ SRS	IB	-
G – Gegevens ProRail	Concept – Basisspecificatie	ProRail	7.02 (Basisspecificatie)
	Vooronderzoek OO- spoorzone	ProRail	-
	Documentatie afwaardering OW Keern	ProRail	-
	FIS afwaardering OW Keern	ProRail	4.03 (Opstellen Functioneel Integraal Systeemontwerp)
	RVTO afwaardering OW Keern	ProRail	4.07 (Opstellen Railverkeer technisch ontwerp)
	Prognose kostenraming	ProRail	-

## 3.5 Algemene eisen t.a.v. de uit te voeren opdracht

### Document/ rapportage

- De Opdrachtnemer dient de meest recente normen en voorschriften van ProRail na te leven en te gebruiken zoals die te vinden zijn op de Rail Infra Catalogus.
- Alle te vervaardigen producten en diensten dienen in overeenstemming te zijn met bovengenoemde normen en voorschriften, tenzij met ProRail overeenstemming bestaat over afwijkingen.
- De Opdrachtnemer dient documentatie benodigd voor het uitvoeren van deze Overeenkomst zelf te verkrijgen.
- Tenzij in specifieke werkpakketten specifieke eisen zijn gesteld met betrekking tot de wijze van aanlevering, dienen de producten die in dit document worden benoemd als 'te leveren' elektronisch in een voor MS Office te lezen en te wijzigen bestandsvorm te worden aangeleverd. Voor tekeningen geldt een autocad uitwisselformaat (dwg of dxf). Alle producten dienen ook in pdf-formaat aangeleverd te worden.
- Producten dienen digitaal te worden aangeleverd, aan ProRail en de Gemeente Hoorn, tenzij anders vermeld in de werkpakketten.
- Tussentijdse tekeningen (pdf en dwg) /planningen (pdf en MS-Project formaat) dienen digitaal aangeleverd te worden.
- Tekeningen dienen aangeleverd te worden in overeenstemming met de geldende (teken)voorschriften (TVS'en) en ALV00001 en voor het gemeentelijke deel op basis van NLCS.
- .

### Afhandelen van wijzigingen

- Opdrachtnemer dient wijzigingsvoorstellen af te handelen.
- Wijzigingen van de Overeenkomst dienen minimaal te zijn gekoppeld aan de werkpakketten en de wijzigingen op de werkpakketten die het betreft.

### Organisatiemanagement

- De Opdrachtnemer dient voor alle werkpakketten één en dezelfde contactpersoon (projectmanager/projectleider) aan te stellen.

# Annex 1

*Volgt in gunningsfase*

## Annex 2

*Volgt in gunningsfase*



**Gemeente Hoorn**

Nieuwe Steen 1  
Postbus 603  
1620 AR Hoorn  
T 0229 25 22 00  
[www.hoorn.nl](http://www.hoorn.nl)