

gemeente Houten



Marktverkenning

Uitwerking schetsontwerp bronnetconcept
de Polders – gemeente Houten

Zaaknummer: 833792

Datum: 27 februari 2026

Inhoudsopgave

Begrippen	3
1 Toelichting vraag.....	4
1.1 Inleiding.....	4
1.2 Leeswijzer.....	4
1.3 Gemeente Houten.....	4
1.4 De Polders (wijk, gebouwen en omliggend gebied).....	4
1.5 Communicatie en contactpersoon.....	5
1.6 Open marktverkenning	5
1.7 Planning	6
2 Toelichting vraag.....	7
2.1 Aanleiding marktverkenning	7
2.2 Doelen.....	8
Doel marktverkenning	9
Werkwijze	10
Stakeholders (bewoners, netbeheerders, coöperaties)	11
Financiën en betaling	11
2.3 Gewenste situatie	11
3 Proces marktverkenning.....	12
3.1 Randvoorwaarden.....	12
3.2 Vragen stellen en beantwoording.....	12
3.3 Indienen antwoorden, kennismakingsgesprekken en beoordeling	12
3.4 Vervolgtraject.....	13

Begrippen

Marktpartijen

Met marktpartijen bedoelen we in dit stuk de partijen die inschrijven op deze marktverkenning als partij om een bronnetconcept uit te werken. Inschrijven kan als individueel bedrijf, maar ook in de vorm van een consortium. Voor het gemak noemen we deze partijen “marktpartijen”.

Publiek warmtebedrijf:

Een partij die volgens de WCW de rol van warmtebedrijf en/of een andersoortige rol in de exploitatiefase kan en mag vervullen in grootschalige collectieve warmtesystemen. Hieronder vallen bijvoorbeeld: publieke warmtebedrijven, warmte- of energiecoöperaties en/of warmtegemeenschappen die bewonersbelangen vertegenwoordigen bij de levering van warmte.

Bronnet:

Met het woord ‘bronnet’ doelen we op een zeer-lage-temperatuur warmtenet (ook wel aangeduid als zlt-net of zlt-warmtenet), waarmee lage temperatuur warmte uit een lage temperatuur warmtebron wordt aangeboden aan woningen en gebouwen. Het net levert bijvoorbeeld warmte uit oppervlaktewater, WKO's of andere bodembronnen, zoals kleinschalige bodemlussen, horizontale of ondiepe warmtebuffers. Warmtepompen in de gebouwen en woningen gebruiken deze warmte voor verwarming en warmtapwater.

Schetsontwerp:

Een eerste ontwerp van een warmtebron en leidingstelsel, inclusief de wijze waarop warmte wordt overgedragen aan woningen en andere gebouwen. Het schetsontwerp beschrijft de warmtebron, het stelstel van leidingen, en levering van warmte aan woningen en gebouwen alsook de warmtepompen/installaties die in of buiten de woningen en gebouwen nodig zijn voor ruimteverwarming en het leveren van warmtapwater. Het schetsontwerp brengt de kosten van alle onderdelen in kaart en vormt de basis voor een globale kosten/batenanalyse en een concept warmtecontract voor bewoners. Het concept warmtecontract geeft een indicatie van de benodigde investeringen, het vastrecht en gebruikskosten van bewoners en gebouweigenaren. Ook gaat het schetsontwerp in op de inpassing van de benodigde infrastructuur en installaties in de openbare ruimte en de woningen en gebouwen.

1 Toelichting vraag

1.1 Inleiding

In de Transitievisie Warmte (TVW, 2021) heeft de gemeenteraad van de gemeente Houten de wijk de Polders aangewezen als startwijk om als eerste aardgasvrij te maken. Het afgelopen anderhalf jaar zijn voor de wijk verschillende warmtealternatieven verkend, variërend van individuele warmtepompen tot collectieve oplossingen zoals een bronnet (zlt-net) of warmtenet. Bewoners en organisaties zijn actief betrokken en hebben actief meegedacht. Met een uitgebreid participatietraject zijn de zorgen en voorkeuren opgehaald over aardgasvrije alternatieven voor de Polders. De uitkomsten van dit traject en de te nemen vervolgstappen zijn opgenomen in het Polderplan (zie bijlage 1).

Deze marktverkenning is bedoeld om inzicht te krijgen in welke partijen technisch en economisch haalbare ontwerpen van bronnetten voor de wijk De Polders, inclusief opschalingsmogelijkheden naar omliggende wijken en ontwikkelingen in Houten(-Zuid) kunnen aanbieden.

We zoeken marktpartijen om:

- Een ontwerp van een bronnet voor de Polders (op concept- of schetsniveau), op basis van eigen technologie en ontwerpprincipes opstellen.
- Inzicht te geven in haalbaarheid, kosten, risico's, schaalbaarheid en randvoorwaarden.

1.2 Leeswijzer

In dit hoofdstuk leest u algemene informatie. In hoofdstuk 2 wordt de vraag toegelicht en in hoofdstuk 3 geeft een toelichting op het proces van de marktverkenning.

De volgende documenten zijn als bijlage bijgevoegd:

- Polderplan
- Technische analyse de Polders

Ook is er informatie te vinden over het voortraject op [Pilotwijk de Polders | Gemeente Houten](#).

1.3 Gemeente Houten

De gemeente is onderdeel van de stadsregio Utrecht en de laatste decennia volop in ontwikkeling. Van een dorp van 7.000 inwoners in 1975 groeide Houten uit tot een middelgrote stad van ruim 50.000 inwoners. De vier kernen Houten, 't Goy, Schalkwijk en Tull en 't Waal hebben een dorps karakter. In de omgeving van de treinstations Houten en Houten Castellum vinden we een aantal stedelijke voorzieningen. Inwoners waarderen de rust, veiligheid en kind vriendelijkheid. De combinatie van groen en landelijk bepaalt samen met de vele sociale, culturele en economische activiteiten in de gemeente de kracht en kwaliteit van Houten.

De gemeente heeft als doelstelling rechtmatig en doelmatig in te kopen. Het inkoopbeleid en verdere informatie van de gemeente kunt u nalezen op de website van de gemeente ([Aanbestedingen \(houten.nl\)](#)).

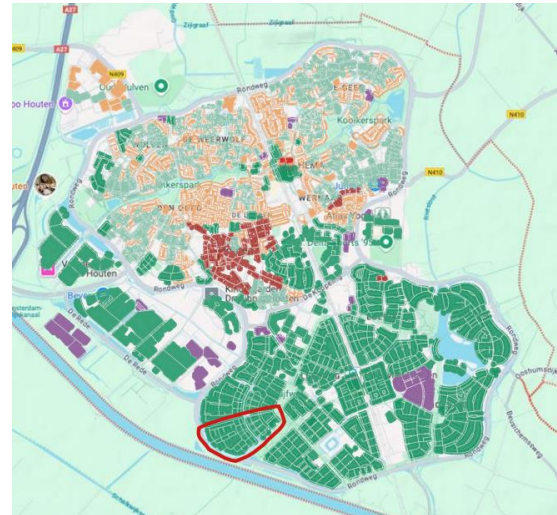
1.4 De Polders (wijk, gebouwen en omliggend gebied)

De Polder is een relatief kleine wijk met 429 woningen. De omliggende wijken hebben zeer vergelijkbare woningen met vergelijkbare bouwjaren. Daarnaast zijn er ontwikkelingen in de omgeving

zoals de gebiedsontwikkeling Houten Centrum, Molenzoom en Koppeling (CMK). Daarmee is dit traject niet alleen een stap voor de Polders maar voor de gemeente ook een mogelijke eerste stap die richtinggevend kan zijn voor omliggende wijken en ontwikkelingen.

Het figuur hiernaast geeft weer waar de Polders ligt en hoeveel wijken in Houten-Zuid vergelijkbare energielabels hebben. In het plaatje zijn de gebieden met energielabels B en beter met groen weergegeven. Het plaatje geeft daarmee ook het opschalingspotentieel naar 2.000 tot 5.000 woningen weer.

In deze marktverkenning zoeken we marktpartijen die een schetsontwerp kunnen maken voor alleen de Polders. Het schetsontwerp richt zich daarmee op 429 woningen (zie tabel hieronder).



Gebruiksdoel en eigendom	Aantal	Warmtevraag [TJ]
Woningen	422	15
Woningcorporatie	45	1.7
Overig/particulier	369	13.3
Utiliteit	4	1
Totaal	429	16



We zullen de marktpartijen daarnaast ook expliciet vragen om de opschalingskansen voor de omliggende wijken en ontwikkelingen in kaart te brengen. Kortom, hoe haalbaar, moeilijk of makkelijk is het om het bronnet concept op te schalen naar omliggende buurten? Welke ontwikkelroute, voordelen, nadelen en flexibiliteit biedt het aangeboden bronnetconcept om op te schalen naar omliggende wijken? En welke fasering is daarbij mogelijk? Zijn er specifieke keuzes noodzakelijk in de eerste fase van het traject om opschaling later mogelijk te maken?

1.5 Communicatie en contactpersoon

De communicatie met betrekking tot deze marktverkenning verloopt bij voorkeur via TenderNed.

De contactpersoon van deze marktverkenning is: Björn Eizenga.

1.6 Open marktverkenning

De gemeente organiseert een open marktverkenning om marktpartijen die bronnetten ontwikkelen en aanleggen uit te nodigen hun techniek door te rekenen voor de wijk de Polders. Voor deze vorm wordt gekozen omdat er vooralsnog geen automatische selectie of gunning volgt. Het doel is informatie op

te halen teneinde inzicht te krijgen in welke technische opties haalbaar zijn, en een definitieve keuze te kunnen maken voor een aardgasvrije warmtevoorziening

Het doel is om in een open dialoog met marktpartijen uit zoeken welke marktpartijen en technieken mogelijk interessant zijn voor deze wijk en eventueel de omliggende wijken en deze marktpartijen uit te nodigen om hun concept uit te werken tot een schetsontwerp (light).

Hiermee willen we in kaart brengen:

1. Hoe goed toepasbaar en inpasbaar de verschillende bronnetconcepten zijn in de Polders
2. Hoe goed de concepten zich lenen voor opschaling naar andere wijken?
3. Hoe de verschillende bronnetconcepten zich verhouden tot elkaar qua kosten en baten voor het warmtebedrijf, gebouwweigenaren en bewoners).

Daarnaast zullen we in het schetsontwerp per bronnetconcept stilstaan bij:

- Fysieke voordelen, nadelen en randvoorwaarden (zoals inpasbaarheid in de openbare ruimte en ondergrond)
- Juridisch voordelen, nadelen en randvoorwaarden
- Beheersbaarheid vanuit de exploitatie

Een eventuele vervolgstap kan zijn dat hierna een aanbesteding volgt.

1.7 Planning

In onderstaande tabel is de globale planning weergegeven.

Omschrijving	Datum	Tijd
Versturen marktverkenning	27 feb. 2026	12:00 uur
Stellen van vragen, uiterlijk tot:	17 mrt. 2026	12:00 uur
Beantwoording van vragen:	20 mrt. 2026	
Indienen respons	30 mrt . 2026	12:00 uur
Eventuele gespreksronde	1 ^{ste} week april	

2 Toelichting vraag

2.1 Aanleiding marktverkenning

Er is bestuurlijk draagvlak

In 2024 is besloten dat de Polders de eerste wijk is waar de gemeente samen met bewoners de wijk aardgasvrij wil maken. Daarmee is er politiek en bestuurlijk draagvlak voor deze route. In het afgelopen jaar is de aanpak en het Polderplan in samenspraak met bewoners opgesteld.

Het participatietraject laat zien dat er veel draagvlak is voor een bronnet

Een eerste inventarisatie van alle warmteopties laat zien dat de totale kosten voor een oplossing met individuele warmtepompen, een warmtenet of een bronnet qua kosten niet heel ver uit elkaar liggen. Het bronnet lijkt een kleine 20% duurder, dan een all-electric oplossing met lucht-water warmtepompen. Een warmtenet is ongeveer 7% duurder dan de all-electric oplossing. Het bronnet is iets duurder, maar brengt ook voordelen met zich mee:

- Geen buitenunits betekent geen extra geluid in de wijk en een mooier aangezicht van de woningen.
- Een bronnet efficiënter, waardoor het stroomverbruik blijvend laag zal zijn. Dit zorgt voor minder netcongestie en minder afhankelijkheid van de stroomprijs.
- Met een bronnet kan ook passief gekoeld worden.

In het participatietraject zijn alle kosten, voordelen en nadelen van de drie warmteopties voor de wijk naast elkaar gezet en gedeeld met bewoners. Immers, ook een warmtenet heeft zijn eigen voordelen en nadelen en hetzelfde geldt voor de route met individuele warmtepompen. Juist omdat de kosten niet heel ver uit elkaar lijken te liggen, was het zinvol om alle voordelen en nadelen naast elkaar te zetten. Daarna is op basis van alle kosten, voor- en nadelen nagegaan of er een duidelijke voorkeur is vanuit bewoners en gebouweigenaren en voor welke oplossingen ze wel of niet openstaan.

Hieruit is gebleken dat een groot deel van de bewoners, naast de individuele warmtepomp, een bronnet interessant vindt en/of openstaat voor verder onderzoek hiernaar. In totaal heeft 69% van de bewoners en gebouweigenaren die een voorkeur hebben opgegeven, aangegeven open te staan voor het nader onderzoeken van een bronnet. Onder de professionele gebouweigenaren in de wijk is het draagvlak voor een collectieve oplossing – en dan met name het bronnet - relatief nog groter. Bij hen is draagvlak voor individuele warmtepompen aanzienlijk minder. De uitkomsten van de wijkenquête zijn samengevat in het Polderplan.

Er is in veel mindere mate draagvlak voor een warmtenet. Door de geringe interesse, ligt het inzetten op een warmtenet niet voor de hand. Deze oplossing wordt daarom niet verder onderzocht. In sommige gevallen (zoals voor woningen van de woningbouwcorporatie of een VvE complex) kan/zal dit alternatief wel nader onderzocht worden in combinatie met een bronnet.

Volgende stap: vergelijk verschillende bronnetconcepten.

Gezien de belangstelling voor een bronnet, zien we deze oplossing als een serieus alternatief voor een oplossing met individuele warmtepompen. Daarom wil de gemeente in het komende jaar verschillende type ZLT-netten (bronnetconcepten) met elkaar vergelijken. De oplossing staat nog niet vast. Er zijn verschillende bronnetvarianten denkbaar. Deze varianten willen we nader laten uitwerken tot schetsontwerpen en vergelijken met een route om de hele wijk met individuele warmtepompen te verwarmen. Het uitwerken van bronnetvarianten noemen we in het Polderplan spoor 1.

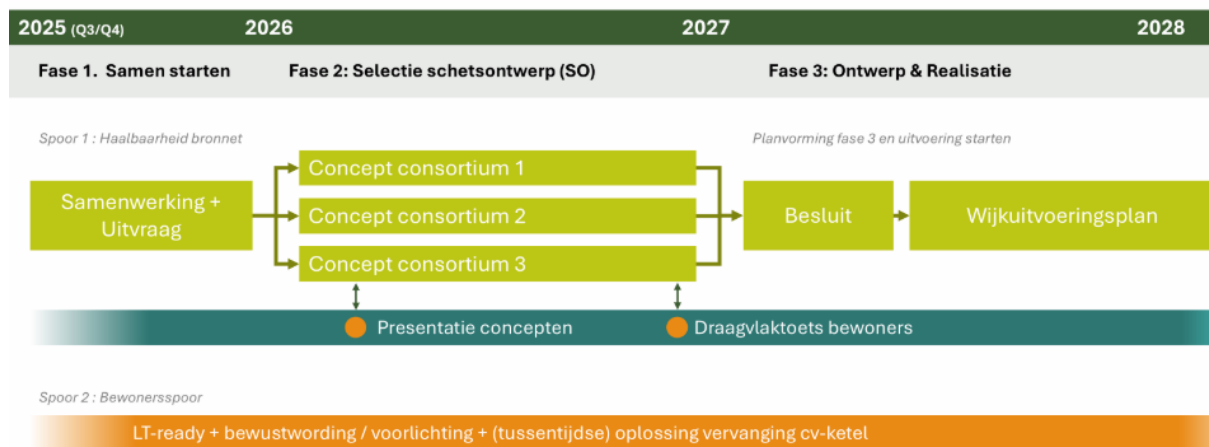
Met deze marktverkenning nodigt de gemeente marktpartijen uit om een bronnet concept voor te stellen voor De Polders. De gemeente biedt vervolgens aan maximaal drie partijen ruimte om voor de Polders een schetsontwerpen uit te werken van het ingediende bronnet concept. Bronnetconcepten kunnen uitgaan van meerdere kleinschalige bronnen (zoals bodemlussen of ondiepe zlt-warmtebuffers), maar ook uitgaan van een grootschalige en meer centrale zlt-bron, zoals warmte uit het nabijgelegen Amsterdam-Rijnkanaal en/of seizoensopslag in grootschalige WKO's.

Parallel aan het onderzoek naar de haalbaarheid van een bronnet werkt de gemeente aan een bewonersspoor. Dit spoor is geen onderdeel van het haalbaarheidsonderzoek voor het bronnet. We noemen dit spoor in het Polderplan: spoor 2 en is gericht op:

- bewoners blijven voorlichten over het verduurzamen van hun woning
- woningen geschikt maken voor koelen en verwarmen met lagere temperaturen
- het ontwikkelen en aanbieden van een tussenoplossing voor bewoners die in de komende jaren hun cv-ketel moeten vervangen (met als doel dat ze makkelijk over kunnen stappen op een eventueel collectieve oplossing als die er komt)

In het Polderplan wordt beschreven welke vervolgstappen we nemen om tot een definitieve keuze te komen om de wijk de Polders aardgasvrij te maken. Hierbij vergelijken we dus de verschillende bronnetvarianten met een route om De Polders aardgasvrij te maken met individuele warmtepompen.

Schematisch zien deze proces om tot een keuze voor de wijk te komen er als volgt uit:



2.2 Doelen

Het overkoepelende doel van dit traject is om te komen tot een definitieve keuze voor een aardgasvrije warmteoplossing voor de wijk de Polders. De keuze gaat daarmee in op de volgende vragen:

1. Kiezen we voor een bronnet of is het niet haalbaar / onvoldoende aantrekkelijk en moet de wijk met individuele warmtepompen aardgasvrij worden?
2. Als we inzetten op een bronnet, welk ontwerp kiezen we en willen we nader uitwerken en gaan ontwikkelen voor de Polders?

Deze marktverkenning en het uitwerken van verschillende bronnetvarianten is belangrijk voor heel Houten-Zuid en mogelijk nabijgelegen ontwikkelingen. Het ligt voor de hand de oplossing voor de Polders op te schalen naar 2.000 tot 5000+ woningen in de omliggende buurten. Dit heeft ook consequenties voor een toekomstig warmtebedrijf. De intentie en het uitgangspunt van de gemeente is daarom om met een publiek warmtebedrijf te werken.

Hiervoor hebben we nodig:

- Een schetsontwerp van een bronnet voor de wijk de Polders
- Een financiële raming (investeringskosten, exploitatie, kostprijs warmte/koude).
- Een technische onderbouwing (energiebalans, capaciteit, piekvermogen, buffering).
- Inschatting van de ruimtelijke inpasbaarheid (in de ondergrond en inpassing in de openbare ruimte en bijkomende effecten in en om de wijk)
- Inzicht in risico's, scenario's, schaalbaarheid en vervolgstappen.

De uiteindelijke keuze of we verder gaan met een bronnet en met welk concept hangt in grote mate af van het draagvlak onder bewoners. Hierbij zullen we bewoners voorlichten over de voordelen en nadelen van de bronnetconcepten, waarbij we in ieder geval aandacht besteden aan:

- Toekomstbestendigheid, flexibiliteit en schaalbaarheid
- Technische haalbaarheid en inpasbaarheid in de ondergrond en impact op de bovengrondse ruimte
- Financiële voordelen en nadelen van elk concept
- Duurzaamheid (efficiëntie van het systeem en netbelasting)
- Risicobeheersing (beheersbaarheid en continuïteit)

Doel marktverkenning

Deze marktverkenning richt zich op marktpartijen en/of consotia die actief zijn in de ontwikkeling en aanleg van bronnetten en die een dergelijk bronnetconcept voor de Polders kunnen uitwerken en realiseren,

Partijen die (al dan niet) naar aanleiding van deze marktverkenning gevraagd worden voor het ontwikkelen van een bronnetconcept voor de Polders, leveren een Schetsontwerp op waarin de volgende onderdelen zijn uitgewerkt:

- Ontwerp van het bronnet (visualisaties + toelichting).
- Specificatie van de impact op andere netwerken (belemmerende ligging) en pakket van eisen ten aanzien van andere netwerken.
- Technische berekeningen (energiebalans, SCOP, piekvermogen, hulpbronnen).
- Kostenraming (CAPEX, OPEX, kostprijs warmte/koude, gevoeligheidsanalyse).
- Risicoanalyse (technisch, financieel, juridisch).
- Beschrijving van het warmtebod voor bewoners.

In scope van de opdracht is:

- Een conceptueel bronnetontwerp (hoofdstructuur, aansluitingen, temperatuurniveaus).
- Beschrijving van het tracé voor opslag en transport en de relatie tot en impact op de bestaande boven- en ondergrondse infrastructuur.
- Doorrekening van energievraag, aanbod en balans (warmte en koude).
- Beschrijving van de inkoppeling van het bronnet in woningen en welke apparatuur er nodig is en om de woningen. Hiervoor organiseren we een aantal woningschouwen.
- Verwachte warmtelevering en impact op het stroomnet, inclusief hoe omgaan met netcongestie
- Raming van CAPEX en OPEX, inclusief gevoeligheidsanalyse, rekening houdend met bestaande subsidieregelingen (WIS, SDE++, etc.)
- Beschrijving van opschaalmogelijkheden/uitbreidbaarheid en toekomstbestendigheid.
- Identificatie van risico's en mogelijke mitigerende maatregelen.
- Uitwerking van het warmtebod voor bewoners (met kosten en besparing voor de bewoner) voor verschillende woningtypen: vrijstaand (1350 m3 gas), hoekwoning/twee onder een kap (1200 m3 gas), grotere tussenwoning (900 m3 gas), kleinere tussenwoning (750 m3 gas) en appartementen (600 m3 gas).

Niet in scope / buiten vallen:

- In dit traject werken we nog niet de samenwerkingsvorm uit, zoals eigenaarsstructuur, governance en zeggenschap. Wel verkennen we met elkaar wensen en ideeën over hoe we dit in een eventuele volgende fase vorm kunnen / willen geven.
- We werken niet alle contractvoorwaarden uit
- Er is nog geen voorbereiding richting vergunningaanvragen nodig
- We vragen geen detailengineering of plan voor uitvoering en exploitatie

Werkwijze

Naar aanleiding van deze marktverkenning nodigt de gemeente maximaal 3 marktpartijen uit om een bronnetconcept uit te werken tot het niveau van een schetsontwerp (light) op basis waarvan een definitieve keuze voor gemaakt kan worden voor de warmtevoorziening die in de jaren daarna verder uitgewerkt en gerealiseerd wordt in de wijk de Polders.

In een traject van circa 6 tot 9 maanden willen we samen met deze marktpartijen die schetsontwerpen opstellen en doorleven. Het eindresultaat is dat we voor elk bronnetconcept een indicatief warmtebod hebben voor bewoners, waarbij goed zicht hebben gekregen op de haalbaarheid van de aanleg, de kosten voor infrastructuur, de impact op de woonomgeving (bovengrondse openbare ruimte) en ondergrondse ruimte, de bronnetaansluitingen van de woningen en installaties in en om de woningen.

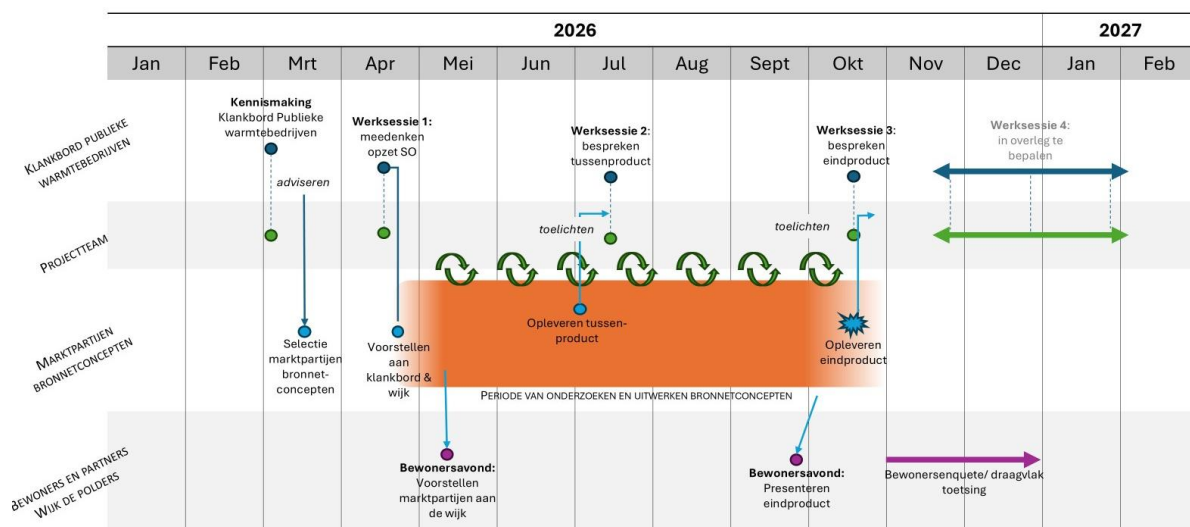
Samenwerking met publiek warmtebedrijf, bewoners en gebouweigenaren

In het voortraject van deze marktverkenning is uitgewerkt hoe we willen samenwerken met partijen die de rol als publieke warmtebedrijf kunnen vervullen, de woningbouwcorporatie, VvE's, het vastgoed van de gemeente (waaronder de basisschool) en hoe we bewoners betrekken in de besluitvorming.

Gedurende het traject is er doorlopende afstemming tussen de gemeente en de partijen de schetsontwerpen van bronnetvarianten uitwerken. De gemeente is daarbij de opdrachtgever en het centrale aanspreek. Daarnaast organiseert de gemeente bijeenkomsten voor bewoners en gebouweigenaren om vragen te stellen. Ook organiseren we woningbezoeken en werken we mee om benodigde gegevens vanuit de gemeente over bijvoorbeeld de ondergrond, etc. aan te leveren. De gemeente vervult daarmee de afstemming met gebouweigenaren en communicatie met bewoners.

Op twee momenten in de 6 tot 9 maanden looptijd organiseert de gemeente een bewonersavond. Tijdens deze bewonersavonden verwachten we dat de marktpartijen/consortia hun concept presenteren aan bewoners. Ook krijgen bewoners dan de gelegenheid om aan de marktpartijen vragen te stellen.

Daarnaast zijn er maximaal 5 overleggen met de partijen die als publiek warmtebedrijf zouden kunnen optreden. Tot op heden hebben NetVerder en Coöperatie Buurtwarmte Houten (om deze rol met en voor bewoners op te pakken) interesse getoond in deze rol. De gemeente inventariseert of er nog meer partijen zijn die deze rol kunnen en willen vervullen. Gedurende het project vraagt de gemeente deze partijen om advies en inventariseren we in welke route hun voorkeur heeft. In de overleggen is er ruimte om met deze partijen in gesprek te gaan over de technische haalbaarheid, vertrouwen in de gekozen technieken en welke ervaring eerder is opgedaan met de gekozen oplossingen en bronnetconcepten



Op basis van een wijkenquête (die we versturen aan bewoners en gebouweigenaren) kiest de gemeente met welke aanpak de Polders aardgasvrij wordt. Deze keuze maakt de gemeente in overleg met de partijen die de rol van publiek warmtebedrijf kunnen invullen.

Stakeholders (bewoners, netbeheerders, coöperaties)

Gedurende het traject informeert de gemeente bewoners over de voortgang. Zoals aangegeven zijn er twee momenten waarop de marktpartijen hun bronnet concept aan de bewoners kunnen presenteren. De eerste keer stellen partijen zich voor en vertellen ze op hoofdlijnen over hun bronnetconcept. Aan het einde van het traject presenteren de partijen de uitkomsten van het schetsontwerp en welk indicatief warmtebod haalbaar lijkt.

Financiën en betaling

Voor de partijen die door de gemeente worden uitgenodigd voor de ontwikkeling van genoemde producten wordt een bedrag van €30.000,- per inschrijver beschikbaar gesteld.

2.3 Gewenste situatie

De gemeente streeft naar een zorgvuldig onderbouwde en breed gedragen keuze voor een toekomstig warmtealternatief in de Polders, waarbij zowel bewoners als professionele partners zich kunnen herkennen in de gemaakte afwegingen. Daarbij is het doel om te komen tot een helder en vergelijkbaar overzicht van verschillende bronnetvarianten, inclusief de technische, organisatorische en financiële consequenties.

In de gewenste situatie beschikt de gemeente aan het einde van de marktverkenning over:

- Schetsontwerpen van meerdere realistische bronnetconcepten, variërend van grootschalige centrale opwek tot schaalbare kleinschalige bodembronnen (opdracht aan marktpartijen);
- Een inhoudelijke toets/advies op haalbaarheid, exploitatiebaarheid, risico's en beheersbaarheid, mede aangeleverd door de klankbordgroep van publieke warmtebedrijven;
- Een goed inzicht in draagvlak en betaalbaarheid vanuit de bewoners, aangevuld met professionele blik vanuit exploitanten en experts;
- Een transparante vergelijking van de verschillende scenario's die gebruikt kan worden voor een eventuele vervolgfase of definitieve uitvraag.

De gewenste situatie is dat de gemeente hiermee een realistisch, uitvoerbaar en toekomstbestendig warmte-alternatief kan selecteren, waarbij een publiek warmtebedrijf in een latere fase op basis van een breed gedragen keuze kan bijdragen aan aanleg, exploitatie en beheer.

3 Proces marktverkenning

3.1 Randvoorwaarden

De marktverkenning wordt uitgezet onder de volgende voorwaarden:

- Er kunnen op geen enkele wijze rechten worden ontleend aan de ten behoeve van de marktverkenning verstrekte informatie. Dat geldt voor zowel de gemeente als voor de gevraagde marktpartij.
- De gemeente behoudt na aanmelding van marktpartijen de volledige vrijheid om te bepalen met welke partijen zij het vervolgtraject aangaat.
- De gemeente behoudt volledige vrijheid om te besluiten of een bronnet wordt ontwikkeld en welke partij in een vervolfase wordt aangewezen.
- Deze marktverkenning is bedoeld om kennis te nemen van de mogelijke marktpartijen die de gemeente het in het vervolgtraject zou kunnen uitnodigen.

3.2 Vragen stellen en beantwoording

Mocht u vragen hebben over deze marktverkenning, kunt u deze per via TenderNed stellen tot het in de planning in paragraaf 1.6 aangegeven moment. De gemeente zal proberen de vragen zo snel mogelijk te beantwoorden.

3.3 Indienen antwoorden, kennismakingsgesprekken en beoordeling

De gemeente is opzoek naar partijen welke in staat zijn om:

- Een ontwerp van een bronnet voor de Polders (op concept- of schetsniveau), op basis van eigen technologie en ontwerpprincipes op te stellen.
- Inzicht te kunnen geven in haalbaarheid, kosten, risico's, schaalbaarheid en randvoorwaarden.

Partijen die interesse hebben om deel te nemen aan deze marktverkenning kunnen zich aanmelden voor deelname. Daarbij dient de partij de volgende zaken aan te leveren:

1: Organisatie gegevens

Organisatie: [naam]
 Contactpersoon: [naam]
 Functie: [functie]
 E-mail: [e-mailadres]

2: Toelichting bronnet concept

Partijen die zich willen melden naar aanleiding van deze marktverkenning leveren een voorstel aan van maximaal 12 pagina's, waarin ze hun bronnetconcept onderbouwen en toelichten. Hierin geven ze aan hoe hun concept werkt, welke voordelen en nadelen het concept biedt en waarom deze oplossing goed zou kunnen passen bij de Polders.

We nodigen alle inschrijvende marktpartijen uit om in een pitch hun voorstel toe te lichten en om vragen die hun voorstel oproept te beantwoorden aan een vertegenwoordigingscommissie van de gemeente. Deze commissie beoordeelt ook of het vervolgtraject met de betreffende partij wordt opgestart.

De gemeente krijgt daarbij graag inzicht in de navolgende elementen:

- Onderbouwing technische haalbaarheid / inpasbaarheid en geschiktheid van het concept voor de Polders en opschaling naar omliggende wijken
- Onderbouwing van de betaalbaarheid
- Ervaring met de techniek
- Team / innovatiekracht van het consortium

Uw antwoorden stuurt u uiterlijk op het aangegeven moment in de planning op via TenderNed.

Na aanmelding neemt de gemeente contact op met u om uw deelname te bespreken via een kennismakingsgesprek. Deze kennismakingsgesprekken worden ingepland op de in paragraaf 1.6 aangegeven dagen.

3.4 Vervolgtraject

Na afloop van deze marktverkenning zal de gemeente uiteindelijk maximaal drie partijen selecteren om een schetsontwerp te maken.