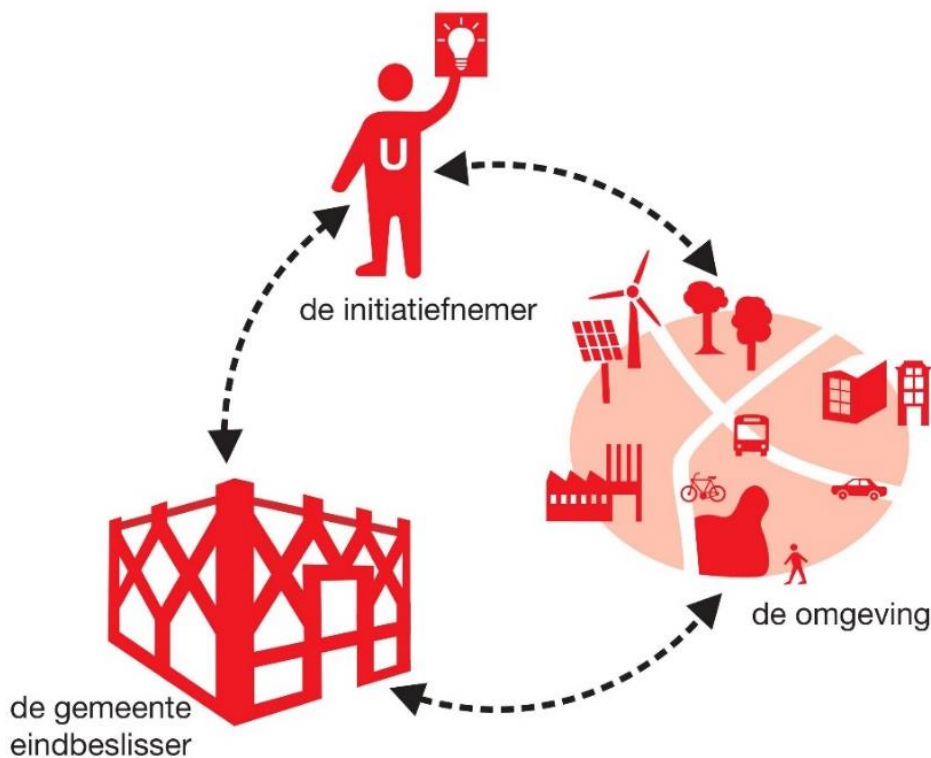


Op jouw initiatief, de Goudse participatieleidraad en beleidsregels voor iedereen die iets wil bouwen of een stuk grond anders wil gaan gebruiken

Wat staat er in deze participatieleidraad

Je wil aan de slag en iets aanbouwen aan je huis, een bedrijf starten op een locatie of ergens iets geheel nieuws ontwikkelen. Je hebt ook al een eerste idee op papier staan. De kans is dan groot dat je even moet checken of dit allemaal past in het omgevingsplan. Ook is het wel zo verstandig met je burens of omgeving in contact te komen. Die willen ook weten wat er naast hen gebeurt. Dit noemen we participeren. Hoe je dit participeren kunt doen en wanneer het verplicht is lees je in deze leidraad.



Participeren levert iets op, ook voor jou

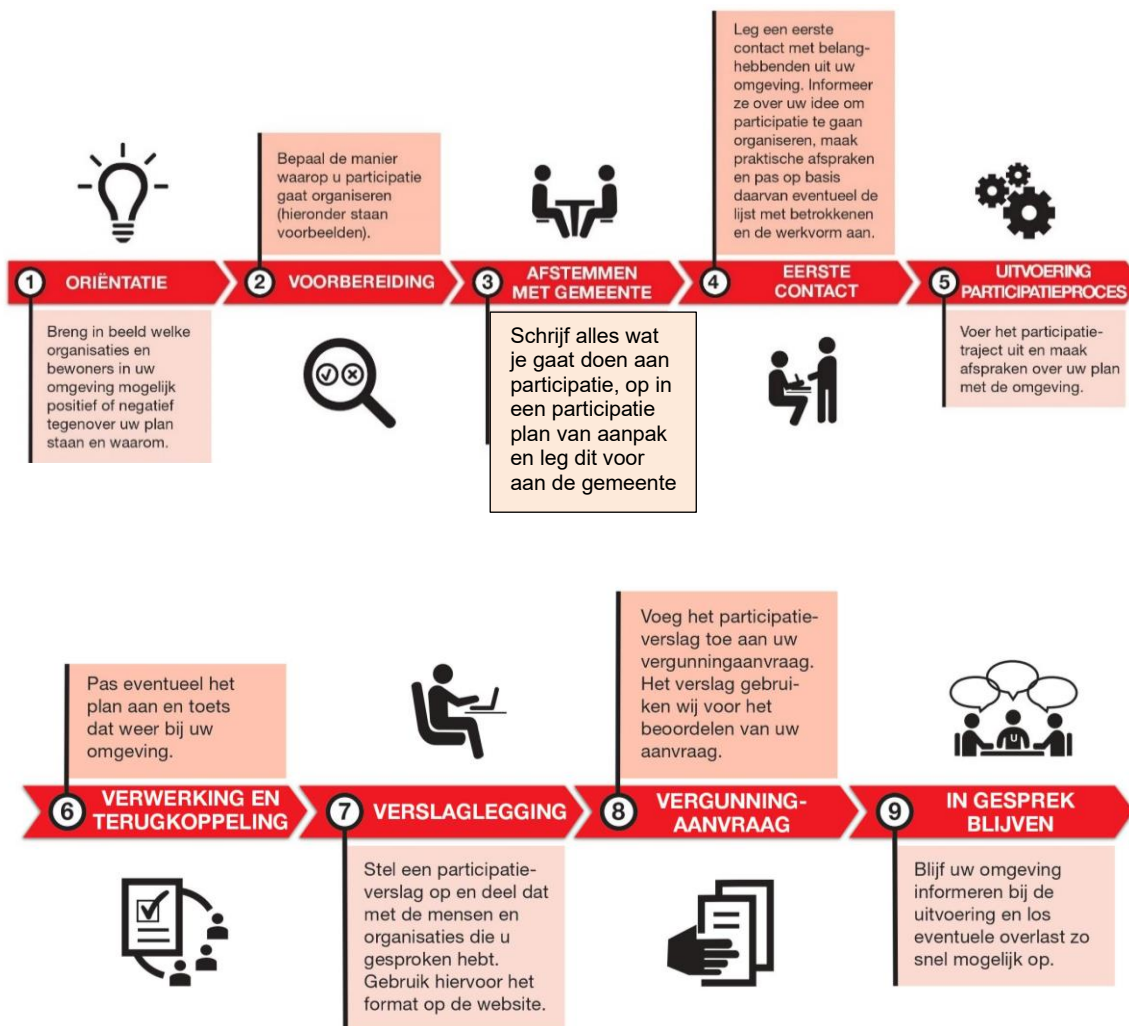
Participatie is geen doel, maar een manier om tot betere en haalbare plannen te komen die door jouw omgeving worden gesteund. Wanneer je zelf participatie organiseert, kan dat leiden tot:

- Een beter plan: je kunt de zorgen van jouw omgeving (burens, omwonenden, maatschappelijke instanties, overheden en bedrijven) omzetten in creatieve oplossingen;
- Meer steun voor jouw plan;
- Completere besluitvorming bij de gemeente, omdat alle belangen beter in beeld zijn;
- Minder bezwaar- en beroepsprocedures achteraf.

We helpen je met een stappenplan

Participatie kan op heel veel verschillende manieren. Je kunt mensen en organisaties over jouw initiatief informeren, laten adviseren of zelfs laten meebeslissen. De beste vorm van participatie is helemaal afhankelijk van je omgeving en van de inhoud en grootte van jouw plan. Om je een handje te helpen, hebben we deze leidraad ontwikkeld. Dit bestaat uit een stappenplan en ideeën voor het organiseren van participatie. Als gemeente gebruiken we vervolgens de resultaten van het traject om een beeld te vormen van jouw plan in de latere officiële besluitvorming bij de vergunningverlening.

Het stappenplan ziet er als volgt uit. Op de volgende bladzijden leggen we elke stap verder uit.



Alles eerst op een rij zetten, de voorbereiding

Een goede voorbereiding is het halve werk. In deze stap lees je hoe je dat doet.

Zet je plan duidelijk op papier

- Wat ga je maken? Gaat het om een woning, een bedrijf, iets maatschappelijks of iets anders. Leg kort uit wat het idee is.
- Geef aan op welke locatie jouw plan ligt of aan welke locaties je denkt.



Past je idee in het omgevingsplan?

- Via de site <https://omgevingswet.overheid.nl/> kunt je zien wat er nu al mag binnen de regels uit het omgevingsplan. Uitleg over hoe deze site werkt vind je [hier](#).
- Ook als jouw idee niet meteen lijkt te passen zijn er mogelijkheden.
 - o Is jouw idee vergunningsvrij mogelijk? Hierover vind je [hier](#) meer informatie.
 - o Je idee past vermoedelijk niet, maar je weet niet zeker of je nu gewoon een officiële aanvraag moet indienen of dat het verstandiger is om samen met de gemeente te kijken naar wat een wenselijk en haalbaar plan is. Overleg dan met het [omgevingsloket](#) van de gemeente Gouda.
 - o Jouw idee past niet in het omgevingsplan, is niet vergunningsvrij te maken en ook niet eenvoudig te vergunnen. Leg dan jouw idee voor aan de gemeente via een vooroverleg. Je krijgt een officiële reactie waarmee je het plan verder kunt uitwerken¹. Mogelijk komt het idee terug op de intake- en omgevingstafels. Meer informatie daarover staat verderop in deze folder.

Je hebt nu jouw eerste idee goed op papier staan en weet waar je moet beginnen als het gaat om de gemeente. Ga nu in stap 2 kijken hoe je de omgeving bij jouw idee betreft.

Heb je toch nog vragen, neem dan gerust contact op met het [omgevingsloket](#) van de gemeente Gouda.

Wie betrek je bij jouw idee en wie niet?

Hoe je ook verder gaat met jouw plan, het is altijd verstandig jouw omgeving erbij te betrekken. Dat zou je zelf vast ook fijn vinden als er in jouw eigen omgeving plannen zijn. In de volgende stappen helpen wij je daarmee verder op weg.

Wie betrek je bij jouw plan? Vul de volgende twee korte tests in

- De impact checker. Nu weet je waar de impact van het initiatief ligt. Ook weet je of het participatie plan van aanpak uit stap 2 klein, middel of groot moet worden.
- De Viva test. Zo bepaal je het participatieniveau waarop betrokkenen meedoen.

Nu weet je of jouw plan klein, middel of grote impact heeft en op welk participatieniveau je moet participeren. Gaat je plan bij stap 1 via de intaketafel, dan vult de gemeente de beide tests in. Op de intaketafel kijkt de gemeente voor nieuwe ideeën of die passen op een locatie. Als de gemeente ook kansen ziet op een haalbaar plan, ga je daarna met de gemeente in gesprek over welke stappen er nodig zijn om het plan verder te onderzoeken. Ook leg je vast waar jouw participatie plan van aanpak aan moet voldoen voor de volgende stap.



¹ Let op, hier zijn legeskosten aan verbonden.

Schrijf op wat je aan participatie gaat doen in een participatie plan van aanpak

Kies de juiste kolom en vul de onderdelen 3 tot en met 9 in.

Wat staat er in je participatie plan van aanpak	Klein	Middel	Groot
A) Vul de Impact checker in zodat je weet hoe groot of klein de impact van jouw idee is op de omgeving.			
B) Vul de Viva test in zodat je weet op welke manier/ vanuit welk participatieniveau je met alle inspraak moet omgaan.			
C) Helder plan op papier	Eenvoudige indruk van jouw idee	Beschrijving van het plan en enkele tekeningen op schaal	Uitgebreid planboek
D) Welke actoren/ betrokkenen zijn er in de omgeving?	Een eenvoudig overzicht van betrokkenen en ieders mening over het plan	Kleine actoren analyse	Uitgebreid actoren analyse
E) Wat is en blijft onveranderd aan jouw idee en over welke onderdelen ga je samen met betrokkenen in gesprek?	Nvt	Een kort overzicht	Voor alle onderdelen van punt 3
F) Geef een overzicht van de participatievormen of gereedschap(pen) waarmee je iedereen gaat betrekken. Uitgebreide voorbeelden van de gemeente Groningen vind je hier	Is de uitkomst van stap 2 de eerste participatietrede "informerend", dan betekent dat minimaal één participatie moment of vorm, voor de tweede trede gelden minimaal twee participatie vormen/ momenten enz.		
G) Zet alle participatie momenten op een rij in een tijdlijn.	Minimaal 1 moment of vorm	Minimaal 2 of 3 momenten/ vormen	Minimaal 4 of 5 momenten/ vormen
H) Geef aan hoe je alle betrokkenen onder punt 4 gaat bereiken.	Nvt	Welke vorm, hoe vaak en is iedereen op deze manier op de hoogte? Hoe bereik je betrokkenen die niet direct van zich laten horen?	
I) Hoe weten betrokkenen wat er met hun inbreng gedaan wordt?	Lijst met reacties en hoe die wel of niet in jouw plan verwerkt zijn	Hoe kunnen betrokkenen alle stappen blijven volgen?	Hoe kunnen betrokkenen alle stappen blijven volgen?

De uitkomst van stap 2 laat zien hoe groot of klein de participatie met de omgeving wordt. Dit is jouw participatie plan van aanpak waar je in de volgende stappen mee verder werkt. Dit leg je voor aan de gemeente. Deze en andere afspraken leggen we vast zodat iedereen vooraf weet wie wanneer wat doet, tegen welke kosten.

Ga aan de slag met de participatie

Dan is het nu tijd om jouw plan verder uit te werken en daarover met jouw omgeving te participeren. Omdat je in stap 2 al een aantal passende participatievormen en momenten op een rij zette, weet je goed hoe je bespreekbaar moet maken waar het knelt of kun je makkelijker kansen pakken omdat het gesprek veel gericht is. De resultaten laat je zien aan de gemeente als je dat afspraak in stap 2.



Ga aan de slag met de participatie

Samengevat ga je de volgende zaken doen:

- Gebruik de tijdlijn zodat je weet wanneer je welke participatie uitvoert
- Laat betrokkenen bij impactvollere projecten weten waar ze alle vastgelegde informatie kunnen terugvinden en zo nodig hun reactie daarop kwijt kunnen
- Blijf in contact met betrokkenen
- Leg alle participatie inbreng goed vast in een verslag. Daarin staan in ieder geval de onderstaande punten afhankelijk van de impact van jouw plan

	Klein	Middel	Groot
10. Welke participatiereacties gebruik je om jouw plan mee te versterken? Leg uit waarom	Nvt	Kort	Uitgebreid
11. Welke participatiereacties ga je niet gebruiken in jouw plan? Leg uit waarom	Nvt	Kort	Uitgebreid
12. Blik op de helft van jouw participatietijdlijn al terug. Sluit de participatie opbrengst aan bij wat je in het participatie plan van aanpak uit stap 2 afspraak? Stuur als dat nodig is bij in het tweede deel van de participatie	Nvt	Ja/ nee, licht kort toe	Leg bij de meest impactvolle onderdelen uit waarom

Vergelijk de resultaten van de participatie met wat je vooraf in het participatie plan van aanpak aangaf allemaal te gaan doen

- Kijk als initiatiefnemer of je aan jouw eigen participatie plan van aanpak voldoet
- Doe eventueel nog aan extra participatie
- Leg de resultaten voor aan de gemeente

Vraag je formele vergunning aan

Wat gaat de gemeente doen met jouw participatie opbrengst?

Nadat je de vergunningaanvraag met het participatieverslag hebt ingediend, gaat de gemeente beoordelen of je een vergunning kunt krijgen. Om een goede belangenafweging te maken, gebruikt de gemeente onder andere het participatieverslag.

Vergunning verstreken

Als de gemeente de vergunning verleent, kunt je in principe aan de slag. Alle betrokkenen kunnen gebruik blijven maken van de gang naar de rechter. Na de wettelijke termijn van 6 weken, weet je of en welke bezwaar- of beroepszaken er zijn ingediend. Zijn die er, dan doorloop je deze als initiatiefnemer voor eigen rekening en risico waarbij de gemeente het besluit/ de vergunning verdedigt.

Zienswijzen of naar de rechter?

Nu ga je de opbrengst van de participatie ervaren. De kans op zienswijzen of een gang naar de rechter neemt namelijk flink af als je participeert. Dat betekent tijdwinst en minder kosten en frustratie. Mocht je het toch niet eens worden met bepaalde betrokkenen, ook dan heb je winst. De kans dat je in een verharde strijd met anderen komt is namelijk veel kleiner. De kans is veel groter dat je een rechter kunt vragen een uitspraak te doen zonder dat daar allerlei verwijten bij komen kijken.



Handige tips

We kunnen ons voorstellen dat participeren best onwennig aanvoelt. Je zoekt naar handige manieren om plannen bespreekbaar te maken. Daarom hier een aantal handige tips.

Dezelfde taal spreken door het gebruik van handige werkvormen

In het boek Omgevingswet gereedschappen staan verschillende gereedschappen die je zelf of met betrokkenen kunt invullen. In het stappenplan staat er ook al een aantal (Impact checker, Via test). Wil je er nog meer inzetten in de participatie. Download dan [hier](#) gratis het boek Omgevingswet gereedschappen.

Voorbeelden van werkvormen

Enkele voorbeelden van meer bekende werkvormen zijn:

- Een bewonersbijeenkomst, bijvoorbeeld wanneer je een grote groep bewoners vooral wil informeren. Dat kan vaak al aan de 'keukentafel'!
- Een briefje door de brievenbus bij iets kleinere projecten
- Een inloophbijeenkomst met thematafels (bijvoorbeeld verkeer, groen, water, wonen) voor grotere plannen
- Een werksessie waarin je samen met jouw omgeving plannen verder uitwerkt
- Social media voor bijvoorbeeld een poll of een *live stream* van een bijeenkomst

Algemene tips

Tot slot nog enkele algemene tips

- 100% blijde gezichten bij jouw plan is vaak heel lastig of onmogelijk. Het is niet altijd erg als dit niet bereikt wordt. Als maar inzichtelijk is welke bezwaren er zijn
- Wees creatief in de werkvorm en bedenk daarbij wat jouw omgeving leuk vindt!
- Denk goed na over welke onderdelen je mensen wil laten meedenken en waarover niet
- Bedenk waar jouw 'wisselgeld' zit: tot hoe ver kunt je eventueel aan wensen of bezwaren tegemoet komen? En wat wil je echt niet?
- Gebruik de saamhorigheid in de straat voor de participatiebijeenkomst, bijvoorbeeld via een gezamenlijke BBQ
- Benut instellingen in jouw wijk (zoals buurtregisseurs en een wijkcentrum).
- Wees betrouwbaar: kom afspraken na
- Gebruik begrijpelijke taal
- Denk goed na over de communicatiemiddelen, zoals social media, e-mail en flyers. Social media zijn handig, maar de inhoudelijke gesprekken zijn 'in het echt' vaak beter te voeren
- Verwachtingenmanagement: communiceer goed wat je verwacht van jouw omgeving en welke mogelijkheden ze hebben om mee te denken
- Vraag door en wees niet bang voor een beetje confrontatie
- Geef ruimte voor kritiek. Geef dus zowel voor- als tegenstanders van jouw plan de ruimte om mee te denken
- Schakel eventueel een adviseur of onafhankelijke begeleider in die kan helpen bij het proces. Dit kan vooral handig zijn bij grotere projecten met tegenstrijdige belangen.



Gereedschap Impactchecker

Soms weet je bij een ruimtelijk initiatief niet voldoende waar het knelt of hoe het zit met de impact. Je wilt beter begrijpen waar de **impact** zit.

Weet je dat, dan kun je beter bepalen waar je inhoudelijke oplossingen kunt zoeken om een probleem echt aan te pakken. Ook kun je exacter bepalen waar **er uitgebreidere participatie** op nodig is. Voor de gemeente kan een goed beeld van de impact belangrijk zijn, om vooraf te bepalen of de gemeenteraad juridisch gezien, meer eisen kan stellen aan de participatie. De impactchecker helpt hierbij.

Vragen

Kruis aan in welk vakje jouw plan valt:

- Past het plan binnen het gemeentelijk beleid?

Passend  Niet passend

- Past het plan aan bij de functies en het karakter van de omgeving?

Passend  Niet passend

- Hoeveel aandacht verwacht je dat de buurt heeft voor jouw plan?

Geen aandacht  Veel aandacht

- Past de invulling van het plan bij de verwachtingen uit de buurt?

Passend  Niet passend

Hoeveel participatie is er nodig

In welke kleur zitten de antwoorden op de bovenstaande vragen?

Eenvoudige participatie 

Gemiddelde participatie 

Complexe participatie 





Gereedschap Viva test

Deze test helpt de impact van een plan vooraf te bepalen. En daarmee kun je beter inschatten welke participatie en welk participatieniveau nodig is.

Participatieniveaus helpen initiatiefnemers vooraf te bepalen hoe betrokkenen zoals burens, mee kunnen praten over hun plan.

Beantwoord de vragen en tel je score op

1 Merken alleen je directe burens iets van je plan?

- Alleen de burens naast ons 1 punt
- Ook de achterburens 3 punten
- De straat 4 punten
- De buurt 6 punten

2 Ga je iets bouwen?

- Nee 0 punten
- Alleen iets bouwen (vergunningsvrij of < 10% vergroten) 2 punten
- Binnen de bestaan omgevingsplanregels (uitzondering binnen de bestemming of afwijkingsregels) 3 punten
- Wat ik wil bouwen is nu niet mogelijk met een reguliere omgevingsvergunning in 8 weken 5 punten

3 Ga je de plek (ook) anders gebruiken (bijv. van kantoor naar wonen)?

- Hetzelfde of minder gebruik 0 punten
- Anders gebruik dan nu maar de impact is beperkt (bijv. van kantoor naar opslag met assemblage) 2 punten
- Anders gebruik dan nu met enige extra impact (bijv. wonen in een oud kantoor) 6 punten
- Hetzelfde gebruik maar wel meer/ intensiever (meer uren, geluid e.d./ meer m² in het bestaande gebouw) 4 punten

4 Zijn er kwetsbare/ gevoelige objecten in de omgeving?

(bijv. woningen, kinderdagverblijf, school, verzorgings-/ verpleeghuis)

- Nee 0 punten
- Nee, maar wel functies waar alleen overdag mensen werken of verblijven (bijv. kantoor, bedrijf of maatschappelijke voorziening) 4-6 punten
- Ja op 100 meter van de perceelsgrens 4 punten
- Ja op 50 meter van de perceelsgrens 6 punten
- Ja op 30 meter van de perceelsgrens 8 punten

Tel jouw score op en kijk in volgende tabel welk participatieniveau daarbij hoort. Bepaal daarna hoe groot je plan is: klein, middel of groot. Dit kun je doen door het te vergelijken met de voorbeelden uit de tabel (vrij op basis van Eldenbos en Monnikhof 2021). Bedenk dat een groter plan met meer impact op de omgeving over het algemeen een hoger participatieniveau nodig heeft.

Het gesprek over de test

De kracht van de VIVA-test zit in het gesprek na het invullen ervan. De vragen en antwoordscores van de verschillende deelnemers kun je vergelijken. Ze helpen op een meer speelse wijze om te weten of iedereen op dezelfde manier kijkt naar de gevolgen van haar of zijn plan. Zeker als mensen vanuit verschillende rollen hem invullen.

Participatie-niveau	Uitleg participatieniveau	Klein plan	Middel plan	Groot plan
Informeren (1 – 9 punten)	Dit is een mededeling van de plannen zonder uitnodiging tot reacties. Deze vorm is vooral passend bij bijvoorbeeld eenvoudige verkeersmaatregelen of zaken waarbij er een probleem is met een gelijkwaardige oplossing waarvan betrokkenen alleen van op de hoogte gebracht moeten worden.	Bel aan bij je buren Denk aan een vergunningsvrije dakkapel, zonnepanelen, een schutting e.d. Het is netjes dat je hier van te voren met je buren over spreekt. Dat zou je zelf ook fijn vinden als je buren plannen hebben. Misschien kun je wel samen een grote dakkapel zetten. Dat scheelt ook nog in de kosten.	Schaduwoverlast of samendoen? Denk aan een vergunningsvrije uitbouw of schuur. Overleg ruim van tevoren met je buren. Voor de buren kunnen zulke bouwwerken omvangrijk zijn waarbij er snel discussie over zon, blinde muren en erfgrenzen kunnen ontstaan. Als je bij het maken van de ontwerpen even aanbelt, of een praatje op straat maakt, geeft dat veel minder kans op problemen.	Wat betekent dit plan voor de buurt? Alleen directe buren informeren is bij dit grote plannen onvoldoende. Denk aan wijzigingen in de hoogte van de bebouwing, het gebruik (bijv. een praktijkruimte of een ruimte met een raam richting de buren). Deze plannen hebben grotere impact op je directe buren maar ook anderen in de buurt. Als je bijvoorbeeld uitlegt waar de bezoekers van de praktijkruimte parkeren of hoe je met de privacy van buren rekening houdt, kan dat veel draagvlak opleveren. Overweeg of bij dit soort plannen het niveau van raadplegen misschien niet beter is. Wellicht kom je er dan beter uit of ontstaan er onverwachte oplossingen.
Raadplegen (9 – 13 punten)	Dit zijn plannen en ideeën waar je om een mening vraagt ter inspiratie of om te zien of je bij het plan geen grote zaken over het hoofd ziet. Je nodigt uit tot reactie maar of je de ideeën meeneemt is aan jezelf.	Beter een goede buur dan een verre vriend Denk hierbij aan de bouw van een woning in een bestaande woonstraat. Je praat hier niet alleen over het ontwerp van de nieuwe woning maar ook het bouwverkeer, extra parkeerplekken, privacy van de buren. Het gezegde "beter een goede buur dan een verre vriend" is hier passend.	Gebouw- en gebruiksimpact Dit zijn plannen die niet alleen qua gebouw maar ook qua gebruiksimpact op de omgeving hebben. Denk hierbij aan het bouwen van meer woningen tegelijk, de bouw van een bedrijf of het omvormen van een bedrijfspand naar een andere functie. Geluid, andere en meer gebruikers van de openbare ruimte of andere zaken kunnen serieuze overlast opleveren. Laat mensen inbreng geven maar overweeg ook of het participatieniveau van adviseren meer oplevert.	Straatje bouwen op een restperceel? Denk hierbij aan een nieuwbouwstraatje op een restperceel met relatief weinig invloed op een omgeving of met maar twee buren, een sloop-nieuwbouw-ontwikkeling waardoor een bestaand bedrijf weer met een nieuw (enigszins vergroot) pand verder kan. Wat er gebouwd gaat worden is flink maar de impact is te overzien. Misschien kunnen met de investeringen die je doet, er meteen andere knelpunten of kansen worden meegenomen waar je niet bij stil stond. Een inrit op een andere plek waardoor er kinderen veiliger kunnen spelen, een rommelhoekje opruimen dat de buren irriteerde, samen of parkeerplaatsen delen. Het kunnen voor jou onverwachte punten zijn, die prima zijn in te passen bij jouw ontwikkeling.

<p>Adviseren (13 of meer punten)</p>	<p>Je vraagt actief om inbreng maar stelt daar ook wat tegenover. Het wel of niet meenemen van de inbreng van betrokkenen moet je namelijk motiveren naar betrokkenen. Dit niveau vraagt meer maar levert ook meer op.</p>	<p>Buurtgebruik veranderen of kleine openbare functie Misschien lijkt het bouwen van een eenvoudige woning op een leeg veldje klein, maar als het veldje de speelplek van de buurtkinderen is dan is de impact op de omgeving groot. Daarbij zeggen omgevingsplanrechten niet alles. Gelijk hebben betekent nog niet gelijk krijgen. Als je de buurt om advies vraagt, dan kun je uitleggen hoe juridische rechten in elkaar steken en daarbij met in jouw ogen beperkte aanpassingen misschien veel bereiken. Verderop in de buurt een extra rioolbuis als speelobject neerleggen met de graafmachine die toch al op de bouw staat, kan misschien het verschil maken.</p>	<p>Een straatje ontwikkelen in een al drukke buurt of openbare functie In een bestaande buurt waar al druk op de ruimte ligt, kan het toevoegen van woningen of een openbare functie veel extra druk op de omgeving opleveren. De vraag is waar de grens ligt van wat er maximaal haalbaar is. Door te participeren op het niveau van adviseren kun je samen werken aan deze haalbaarheid.</p>	<p>Buurtje bouwen in een al drukke buurt of een grotere openbare functie Hoe groter het plan, hoe groter de impact en des te meer participatie-inzet er nodig is. Initiatieven op deze schaal hebben die grote impact. Voor een initiatiefnemer is dat wellicht niet het eerste waar hij of zij aan denkt, maar verplaats je maar eens in de burens, de straat of soms zelfs een straat verderop. Iedereen zal meer verkeer, bezoekers, drukte of meer bebouwing ervaren. Dat hoeft niet erg te zijn, als je er vooraf maar met elkaar over gesproken hebt. Juist bij die grotere impact moet je kijken waar je elkaar in kunt vinden. Denk aan bijvoorbeeld parkeeroplossingen, een aanpassing in het gebouw, openingstijden of andere zaken waardoor de omgeving het plan eerder accepteert of misschien zelfs wel versterkt.</p>
<p>Coproduceren (samen ontwikkelen) & Meebeslissen (gelijkwaardig stemrecht)</p>	<p>Beide niveaus kunnen prachtige versterking van plannen en investeringskansen bieden maar zijn ook complex.</p>	<p>Elkaars initiatief versterken Deze niveaus van participatie gaan veel meer uit van gelijkwaardigheid. Veel initiatieven zullen hier niet mee te maken hebben omdat een initiatiefnemer anderen niet een gelijke stem zal willen geven in alle plannen. Betrokkenen echte invloed geven maar daarmee ook echte verantwoordelijkheid, kan wel leiden tot onverwachte oplossingen of, sterke businessconcepten. Schrijf deze manier van participeren daarom niet meteen af. Wellicht is binnen de eerste participatiekaders deze vorm van participatie mogelijk voor een kleiner deel van het plan.</p>		



Gereedschap tijdlijn

Je komt nooit in één keer tot een haalbaar plan met een bouwtekening waar iedereen het ook nog mee eens is. Dat doe je in stappen. Betrokkenen willen weten of het plan nog globaal is of al uitgewerkt en welke stappen er nog volgen. Maak die stappen op hoofdlijnen inzichtelijk. De onderstaande tips kunnen daarbij helpen.

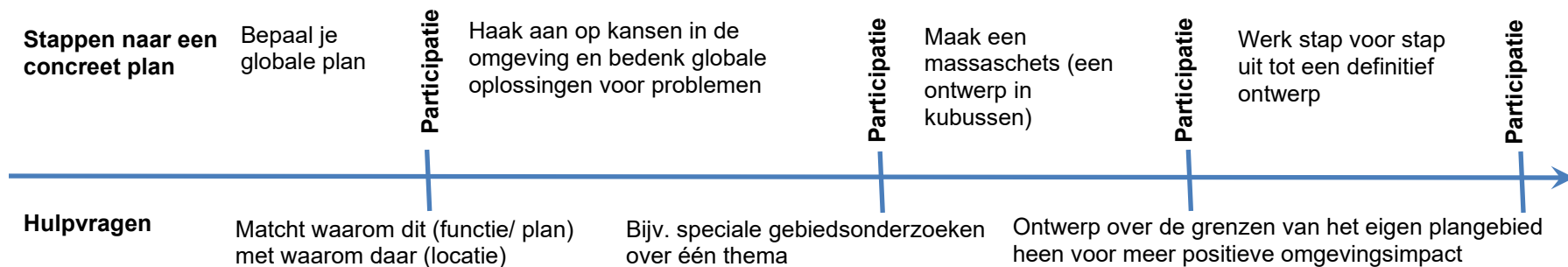
De planproces stappen zijn over het algemeen redelijk gelijk aan elkaar, of het nu de bouw van een hele woonwijk is of iets veel kleiner. Hoe lang die stappen duren verschilt wel. De stappen van het planproces staan in het onderstaande figuur. Zo weet iedereen wat hen op welk moment gevraagd wordt. Bij die verschillende stappen hoort ook participatie die de initiatiefnemer van het plan uitvoert. Hieronder leggen we die stappen verder uit.

Met andere gereedschappen en het stappenplan heb je al flink wat informatie verzameld. Je hebt al een eerste inschatting van het participatie niveau en je hebt een helder plan dat voor iedereen te begrijpen is. Met alle stappen die je gaat nemen op de omgevingstafel weet je ook al een beetje wanneer je welk deel van het plan verder gaat uitwerken. Al die stukjes kun je in een tijdlijn zetten. Hieronder zie je een voorbeeld.

Aan alle tijdlijn stappen koppel je participatie momenten. Nu weet je voordat je met concrete participatievormen aan de slag gaat zoals een brief, enquête, avond of kleine gesprekken gaat denken, wat je met de informatie gaat doen die je ophaalt bij de participatie. Blijft het bij een mededeling, ga je zo ver dat je met anderen gaat samenwerken of is het iets er tussenin?

Vermoedelijk stel je onderdelen als je aan de slag gaat met de participatie bij als je alle informatie samen ziet. Dat is niet erg maar juist goed. Zo speel je in op wat er op dat moment speelt.

Voorbeeld tijdlijn voor de initiatiefnemer





Gereedschap actorenanalyse

Met wie heb je te maken, hoe gaan deze betrokkenen reageren en hoe ga jij daar mee om? Met het gereedschap actoren analyse kun je daar een beeld van krijgen. De Ribbit app is een gratis voorbeeld hiervan.

De Ribbit App

De Ribbit App helpt je bij zo'n actoren-analyse door een mix te maken van de elementen houding, belang en invloed. Die mix bepaalt vervolgens de participatie aanpak van die betreffende actor. Op <https://ribbitribbit.nl/> kies je voor [ontdek Ribbit] en vul je de actoren in. Ook geef je een score voor de elementen houding, belang en invloed. Uit de ingevulde actorenlijst volgt een overzicht van het krachtenveld en de aanpak die daarbij passend kan zijn.

Actor	Hoofdbelang	Invloed	Belang	Houding
Pietersen	Vrij uitzicht	Weinig invloed	Veel belang	Negatief
Janssen	Ontwikkelen en verkopen	Veel invloed	Zeer weinig belz	Neutraal
Raadslid Alkasem	genoeg parkeer ruimte	Maximale invloe	Gemiddeld bela	Meewerkend
Stichting starters woningmarkt	Betaalbare woningen	Weinig invloed	Veel belang	Positief



Dit alles vertaalt zich in de onderstaande strategie met de vier kwadranten (Ribbit, 2021):

- Slapende reuzen zijn actoren die veel invloed kunnen hebben maar nu nog op de achtergrond aanwezig zijn. Laat aan deze groep zien dat je ze in beeld hebt en wees bereikbaar. Worden de reuzen wakker, dan kun je snel handelen.
- Spelmakers zijn intrinsiek sterk gemotiveerd met veel invloed. Hier zit een duidelijk verband met het Symbolisch en Politiek frame uit dit boek. Houdt met hen de lijnen kort.
- Gematigden zijn niet nadrukkelijk aanwezig maar ze moeten wel op de hoogte blijven. Anders blijven het wellicht geen gematigden.
- Volgers hebben meer belang dan gematigden maar geen invloed. Die invloed neemt toe als meerdere volgers zich verenigen.



De score op houding, belang en invloed bepaalt vervolgens ook op welk van de drie manieren je omgaat met de slapende reuzen, spelmakers, gematigden en de volgers. Nu je de actoren-analyse op papier hebt staan en de stap naar de strategie hebt gemaakt, kun je aan de slag. Het is nu zaak om te kijken hoe actoren zich opstellen, hoe ze handelen in gesprekken, online, met anderen e.d.

Om bij veranderingen en of initiatieven met veel actoren, het speelveld voor jezelf overzichtelijk te houden kun je een participatie plan van aanpak maken.