



Gemeente  
Amsterdam



# Visie Amsterdamse sportparken: gastvrij & verbonden

Beweging richting 2035

## Voorwoord

Amsterdam telt maar liefst 592 sportvelden, verdeeld over 38 sportparken en 26 tennisparken. In totaal is dat 672 hectare aan sportterrein. Dat komt neer op net iets meer dan 8 vierkante meter sportpark per Amsterdammer.

Waar je ook woont in de stad, er moet altijd dichtbij een plek zijn om te sporten, spelen en bewegen. Sportparken zijn hierbij een belangrijke schakel. Zij zijn als het ware grote huiskamers, waar elke Amsterdammer welkom is om gebruik te maken van het sport- en beweegaanbod. Een aanbod dat aansluit en meebeweegt met de behoefte van Amsterdammers.

Er liggen enorme kansen om de waarde van onze sportparken nog beter te benutten en ook voor andere stedelijke opgaven in te zetten. Hoe dat kan beschrijven we in deze visie. De visie beschrijft hoe sportparken richting de toekomst een oplossing kunnen bieden voor uitdagingen in onze veranderende en verdichtende stad die zich bevindt in een woon, energie- én beweegcrisis.

We beginnen niet bij nul. We investeren al jaren in de ontwikkeling van sportparken. Daarom telt Amsterdam zoveel verschillende type parken, met volop sport-, beweeg- en recreatiemogelijkheden en ruimte voor onze sportclubs en maatschappelijke initiatieven. Onze sportparken worden jaarrond gebruikt en op veel van die parken gaat het goed. Maar onze ambities zijn hoog en op bepaalde sportparken is meer nodig en willen we nog meer waarde toevoegen.

In de Visiebrief Sport en Bewegingbeleid 2023-2026 kondigde ik al aan te investeren in een robuuste fysieke sportinfrastructuur. Een belangrijk uitgangspunt daarbij is dat we de investeringen in accommodaties koppelen aan de sociale opgave in de stad, zodat beweeg- en sportdeelname kansrijker wordt in de wijk en bijdraagt aan een gezondere en meer verbonden stad. Vooral op plekken in de stad waar dat het meest nodig is. Zo kunnen we de positieve effecten van sport en bewegen verder vergroten.

In deze visie geven we richting aan de ontwikkeling van Amsterdamse sportparken; onze bestaande sportparken en de toekomstige. We beschrijven de ambities die we voor onze sportparken hebben en hoe we deze willen realiseren. Deze visie is niet alleen het verhaal van sport. We willen met dit document onze samenwerkingspartners, binnen én buiten de gemeente, binnen het fysieke én het sociale domein, inspireren en samen met hen de koers bepalen. Ook is het een uitnodiging om samen met elkaar te werken aan de ambities en uitdagingen die worden beschreven. Samen houden we onze stad leefbaar, bestrijden we beweegarmoede en werken we aan duurzaamheid en de vitaliteit van onze mooie verenigingscultuur. Samen kunnen we de waarde van onze sportparken verder vergroten!

Sofyan Mbarki  
Wethouder Sport en Bewegen  
Juni 2024



Amsterdam Panthers op Bijlmer Sportpark

## Inhoud

Voorwoord	2
<b>1. Beweging richting 2035</b>	<b>5</b>
Waarom deze visie: de uitdagingen	7
Koers VORMEN, koers HOUDEN en koers AFMAKEN	10
Hoe is deze visie tot stand gekomen?	11
<b>2. Onze ambities</b>	<b>13</b>
Ambitie 1. Voldoende en gevarieerde sportparken voor iedere Amsterdammer	16
Ambitie 2. Intensief gebruikte sportparken	16
Ambitie 3. Sportparken die bijdragen aan maatschappelijke uitdagingen	17
Ambitie 4. Duurzame, klimaatadaptieve en natuurinclusieve sportparken	17
<b>3. Onze aanpak</b>	<b>18</b>
Actielijn 1: Investeren in nieuwe en bestaande sportparken	22
Actielijn 2: Intensiveren benutting sportparken	32
Actielijn 3: Multifunctioneel gebruik vanuit de 7 functies van sportparken	36
Actielijn 4: Verduurzamen en vergroenen van sportparken	38
Literatuurlijst	39
Bijlagen	41



# Hoofdstuk 1. Beweging richting 2035

We willen Amsterdam nóg sportiever en beweegvriendelijker maken. Hiervoor zijn toekomstbestendige sportparken nodig. We willen de waarde van onze sportparken voor de Amsterdammers vergroten. Dit hoofdstuk beschrijft 4 uitdagingen, op fysiek én sociaal vlak, die van invloed zijn op onze sportparken, zowel de bestaande als de nog nieuw te ontwikkelen.





Amsterdamse Atletiek Club (AAC) op Sportpark Ookmeer

## Waarom deze visie: de uitdagingen

### De groei van de stad

Amsterdam kiest in de Omgevingsvisie Amsterdam 2050 voor het faciliteren van verdere groei. Concreet betekent dit de realisatie van meer woningen. Uitgangspunt daarbij is dat deze woningen binnen de bestaande grenzen van de stad gebouwd worden. De verwachting is dat Amsterdam in 2050 is uitgegroeid tot een stad met meer dan 1 miljoen inwoners. Amsterdam zet niet alleen in op woningbouw, maar wil een complete stad bouwen met de voorzieningen die daarbij horen.

De komst van zoveel nieuwe Amsterdammers vraagt om extra ruimte voor sport en bewegen. Samen met de al bestaande wachtlijsten bij sommige van onze sportclubs en de ruimte-vraag vanuit nieuwe sporten en commerciële aanbieders staan we voor een enorme opgave. Tegelijkertijd zien we dat de druk op de ruimte toeneemt. Dat dwingt ons om na te denken over een andere inzet van de ruimte. We moeten keuzes maken, niet alles kan.

We moeten de beschikbare ruimte op onze sportparken effectief en efficiënt gebruiken. Dit vraagt om optimalisatie van sportterreinen, zodat het gebruik kan worden geïntensiveerd en de beschikbare ruimte zo goed en zo breed mogelijk kan worden benut. Leegstaande velden, exclusief gebruik door verenigingen,



Sportpark Goed Genoeg. Fotograaf: Marcel Steinbach

bepaalde gebruiksmogelijkheden en gesloten hekken passen hier niet bij. Daarnaast moeten we – zeker daar waar de beschikbare ruimte beperkt is, en aansluitend op veranderende

behoefte – nadenken over nieuwe sportparkconcepten. Innovatieve concepten, multifunctioneel en flexibel in gebruik, en adaptief, zodat ze mee kunnen groeien met de stad.

‘Sportparken, begraafplaatsen, volkstuintuinen en schooltuinen zullen in de eerste plaats hun oorspronkelijke rol blijven vervullen, maar tevens hun deuren openstellen voor bezoekers op zoek naar rust, ontspanning of op doorreis via de extra groene routes door de stad. In het geval van sport- en volkstuintuinen gaat het tevens om aanpassingen, zodat meer mensen ervan kunnen genieten en gebruik kunnen maken van de voorzieningen. Bij het investeren in deze parken kunnen tegelijk ook andere stedelijke opgaven worden betrokken, zoals klimaatadaptatie, ecologie, of het vergroten van de verblijfsfunctie voor de buurt.’

Uit: Omgevingsvisie Amsterdam 2050, pag. 92



Meerpark, als onderdeel van Sportpark Middenmeer-Voorland

### Behoeften veranderen

Niet alleen de stad verandert, ook de behoeften van mensen veranderen. We sporten en bewegen omdat we het leuk vinden, maar steeds vaker ook omdat we het belangrijk vinden. Bijvoorbeeld voor onze gezondheid, maar ook om mensen te ontmoeten en vriendschappen te sluiten. De laatste jaren komt er steeds meer aandacht voor een gezonde leefstijl en verandert de vrijetijdsbeoefening van Amsterdammers. Dit leidt enerzijds tot een herwaardering van de georganiseerde verenigingssport, anderzijds tot de opkomst van nieuwe vormen van sport, zoals bootcamps, yoga, freerunning, 3x3 basketbal, fietsen en urban sport. De manier waarop we sporten en bewegen verandert dus en dit heeft ook gevolgen voor de inrichting en het gebruik van de ruimte, ook op onze sportparken.

Daarnaast bieden sportparken meer dan alleen ruimte voor sport. Ze worden meer en meer gezien als parken, waar in een groene omgeving gerecreëerd kan worden, en als plekken die rust bieden in de hectiek van de stad. Voor sommige Amsterdammers zijn sportparken het dichtstbijzijnde groen in de buurt. Dit vraagt om een andere inrichting van onze sportparken. Tegelijkertijd willen we ervoor waken dat we daarmee de georganiseerde sport als hoofdgebruiker tekort te doen. De bestaande (verenigings) sport willen we blijven accommoderen en juist

versterken. Samen met clubs maken we van onze sportparken een centrale plek in de buurt.

### Sociale vraagstukken

De groei van het aantal inwoners brengt ook allerlei sociale vraagstukken met zich mee. In een grote, dichtbevolkte stad is het makkelijk om elkaar uit het oog te verliezen en ontstaan sneller vormen van ongelijkheid. Amsterdam wil gelijke kansen voor iedereen. Daar is een goede sociale infrastructuur voor nodig, nu en in de toekomst. Met name de sportclubs kunnen hier een belangrijke rol in spelen en een continue factor in zijn. Om te zorgen dat iedereen ook echt gebruik kan maken van dat wat sport te bieden heeft, moeten sportparken toegankelijk en gastvrij zijn. En ruimte bieden aan een bredere programmering.

### Gezonde en duurzame stad

De gevolgen van de klimaatverandering stellen ons voor grote uitdagingen. Wateroverlast, hittestress, toenemende periodes van droogte en hitte raken ook onze sportparken. Amsterdam wil een gezonde en duurzame stad zijn, die bestand is tegen de klimaatveranderingen. Een stad die in 2040 aardgasvrij is en in 2050 klimaatneutraal en circulair.

Dit betekent enerzijds dat we moeten zorgen dat de negatieve milieu-impact van onze sportparken vermindert, met name door de verduurzaming van kunstgrasvelden.

Anderzijds zien we dat onze sportparken een essentiële bijdrage kunnen leveren aan de uitvoering van de klimatologische ambities van de stad. Zij vormen een onmisbare schakel in het groene netwerk van de stad en kunnen daarom ook een oplossing gaan vormen voor stedelijke problemen zoals hittestress en wateroverlast. Sportparken bieden veel kansen voor energieopwek, bijvoorbeeld door zonnepanelen en solar carports aan te leggen. Maar ook door de warmte van de kunstgrasvelden te gebruiken om gebouwen aardgasvrij te maken. Ook bieden sportparken grote kansen voor uiteenlopende groenwaarden, zoals waterberging, gebruiksgroen, biodiversiteit, beschutting en voedsel. Door sportparken te zien als energiehubs of grondstoffen hubs en als buffer tegen extreme hitte, kan een belangrijke bijdrage aan de gezondheid en duurzaamheid van Amsterdam worden geleverd.



Voetbalvereniging AFC Taba op Sportpark Drieburg, met op de achtergrond ontwikkelgebied Amstelkwartier

## Koers VORMEN, koers HOUDEN en koers AFMAKEN

De 4 uitdagingen vragen om een **duidelijke koers** voor onze sportparken. Gemeente en partners in de stad bepalen samen de route. **Het vizier is gericht op 2035**, in lijn met de Ontwikkelstrategie 2035, waarin de ontwikkeling van Amsterdam voor de komende jaren wordt bepaald. Het toekomstbestendig en duurzaam maken van onze sportparken vraagt om een perspectief op de langere termijn. Dat betekent niet dat we afwachten. Waar dat kan, gaan we van start. Sterker nog: we zijn al gestart!

We zien kansen om de waarde van onze sportparken te verhogen. Dit gaat verder dan de waarde voor sport. Het is onze ambitie om de sportparken van nog grotere betekenis te laten zijn voor de samenleving. Met deze visie willen we onze samenwerkingspartners binnen en buiten de gemeente inspireren en samen met hen een koers uitzetten. De realisatie van deze visie vraagt om een integrale aanpak waarbij een goede samenwerking tussen het ruimtelijk en sociaal domein én met externe partners in de stad belangrijk is.

Dit zal niet vanzelf gaan en niet alles kan. Soms zijn scherpe keuzes nodig. We kijken goed hoe onze investeringen in sport- en beweegvoorzieningen bijdragen aan de sociale opgave en aansluiten bij de ruimtelijke opgave.

En ook extra investeringen in duurzaamheid dwingen ons tot keuzes. Prijsindexering en tariefsverhogingen voor onze gebruikers zijn niet te vermijden, maar tegelijkertijd zien we een grote groep Amsterdammers die moeite heeft om rond te komen. We zien het als onze opdracht om contributies betaalbaar en sport- en speelplekken bereikbaar te maken en houden. Vooral voor jonge Amsterdammers en in gebieden waar drempels voor deelname hoog zijn.

Het is niet eenvoudig om voor al die verschillende sportparken een eenduidig beleid te formuleren, en vervolgens waar te maken. Dit vraagt om maatwerk en doelstellingen die sportpark-specifiek zijn. Per gebied brengen we in beeld wat nodig is en welke kansen er zijn.

### Inhaalslag

We beginnen niet bij nul. Al jaren investeert Amsterdam in de ontwikkeling van sportparken, waarbij gelet wordt op gebruikswaarde, duurzaamheid en toegankelijkheid. Daardoor kent Amsterdam een rijk palet aan sportparken met volop sport- en beweegmogelijkheden. Op veel parken gaat het goed. Maar om de hoge ambities waar te kunnen maken, moeten we op bepaalde sportparken een inhaalslag maken. Hieronder een aantal zaken waar we in de praktijk tegenaan lopen:

- Niet alle sportparken zijn even **goed bereikbaar, duurzaam en sociaal veilig**. De parken – of hun omgeving – zijn niet altijd prettige verblijfsplekken en het **onderhoudsniveau** per sportpark verschilt.
- Op sommige sportparken is er een **tekort aan veldcapaciteit** waardoor bij de clubs wachtlijsten ontstaan. Ook hebben we te maken met de opkomst van commerciële aanbieders, zoals voetbalscholen, die voor toenemende druk op de gemeentelijke velden zorgen. Vooral de piekuren (op doordeweekse avonden en zaterdagen) zijn gewild, maar niet altijd beschikbaar. Op andere sportparken kennen we juist een **overmaat aan velden** en is het een uitdaging om deze goed te benutten.
- Het rendement van onze sportparken wordt beperkt door verschillende organisatorische en praktische knelpunten en ook dilemma's. Zo is de **infrastructuur** op verschillende sportparken niet op orde. Denk aan de bekabeling, parkeerplaatsen, elektriciteitsaansluitingen, bewegwijzering, verlichting of hekwerken.
- Sportvelden op gemeentelijke sportparken zijn over het algemeen in eigendom van de gemeente. De **sportgebouwen** zijn veelal eigendom van sportclubs. Om sportvelden te verhuren is daarom vaak medewerking van onze clubs nodig voor het gebruik van kleedkamers en sanitaire voorzieningen. Maar omdat zij afhankelijk zijn van vrijwilli-

gers, lukt het niet altijd om de faciliteiten op sportparken in te zetten voor breder gebruik. Vooral overdag is dat soms een belemmering. Veel clubgebouwen zijn bovendien gebouwd in de jaren '60/'70 en in slechte staat. Lang niet alle clubs zijn in staat om deze gebouwen te renoveren of vervangen. Ook beschikken sportclubs niet altijd over de juiste opstalrechten om hun gebouwen te verduurzamen met bijvoorbeeld zonnepanelen.

- De **dienstverlening en informatievoorziening vanuit de gemeente** kan beter. In de praktijk zien we dat sportaanbieders soms langs meerdere loketten moeten met hun vragen en dat gebruikers sportparken ook niet altijd als een gastvrije plek ervaren. Het proces van het huren van sportfaciliteiten en het tariefstelsel van de gemeente is nog niet eenvoudig en flexibel genoeg om in te kunnen spelen op het veranderende consumentengedrag dat we terugzien in het sport- en beweeggedrag van Amsterdammers.
- Een groot deel van de Amsterdams sportparken ligt in de **hoofdgroenstructuur (HGS)**. De sportparken zijn hierin opgenomen, omdat ze onlosmakelijk deel uitmaken van de groene en recreatieve gebieden in en rond de stad en omdat sport en bewegen een belangrijke functie van het groen is. De HGS beschermt de sportparken, bevestigt de gezondheids-, sociale en recreatieve waarde van de sportparken en biedt ruimte

voor doorontwikkeling. Aan dat laatste zijn wel grenzen gesteld als het gaat om de mate van verharding en bebouwing, het parkeren en ook ten aanzien van het toevoegen van functies.

- Het openstellen van onze sportparken maakt dat de grenzen tussen sportpark en openbare ruimte minder duidelijk worden. Dat raakt aan de **verantwoordelijkheden** van de verschillende gemeentelijke directies en kan tot onduidelijkheid leiden over wie waarvoor verantwoordelijk is op het gebied van beheer en onderhoud, handhaving, financiën en juridische posities.
- Ten slotte hebben we te maken met **eisen** vanuit NOC\*NSF en de sportbonden ten aanzien van maatvoeringen, ondergronden, belijning en veiligheid. Deze eisen staan multifunctioneel gebruik voor verschillende sporten soms in de weg. En omdat de ruimte voor sport onder druk staat, kan niet altijd aan deze eisen worden voldaan.

### Hoe is deze visie tot stand gekomen?

Deze visie is tot stand gekomen in een interactief en intensief participatieproces met zowel interne als externe belanghebbenden: sportclubs, sportbonden, maatschappelijke organisaties, kennisinstellingen en experts. Ook hebben Amsterdams beleidsmakers op verschillende beleidsterreinen hun

zienswijze over de toekomstbestendigheid van Amsterdams sportparken gedeeld. Uit diverse interviews en bijeenkomsten zijn kansen en knelpunten naar voren gekomen en zijn de randvoorwaarden besproken die noodzakelijk zijn om de hoge ambities voor onze sportparken waar te kunnen maken. De belangrijkste uitkomsten uit het participatieproces zijn terug te vinden in bijlage III. Op deze manier is inspiratie opgedaan in onze eigen stad, maar daarnaast is ook gekeken naar voorbeelden van sportparken in andere steden in binnen- en buitenland, zoals sportpark De Verademing in Den Haag.

### Op welke beleidskaders bouwen we voort?

In de Sportvisie 2025 en de Visiebrief Sport en Bewegingbeleid 2023-2026 zijn de uitgangspunten voor het Amsterdams sportbeleid vastgesteld. Verder hanteren we de Referentienormen voor Maatschappelijke Voorzieningen, Groen en Spelen en bieden beleidsstukken zoals de Groenvisie, Omgevingsvisie, Hoofdgroenstructuur, Agenda Circulair, Amsterdam Klimaatneutraal, het stedelijk kader voor de Sociale Basis, de Gezondheidsnota en een koersdocument als 'Amsterdam maakt ruimte' daarnaast kaders en kansen bij de sociale, groene en duurzame invulling en inbedding van de sportparken in de stad.

### Wat is deze visie niet?

We doen geen concrete investeringsaanvragen voor sportparken in deze visie. We kijken wel naar de inpassing van informele sport en spelen op onze sportparken, maar het is geen beleid voor sporten en spelen in de openbare ruimte. De visie doet geen uitspraken over de sportnorm en de aangekondigde herijking en gaat niet over de hoeveelheid sportparken die in de toekomst nodig zijn en waar ze gerealiseerd gaan worden, maar wel over het hóe. We claimen dus geen nieuwe plekken voor sport, maar kijken wel vanuit dit verhaal naar de invulling. We kijken daarbij wat vanuit sport en bewegen nodig is, maar ook wat de bijdrage is aan de buurt, de wijk en de stad.

### Hoe financieren we de realisatie van deze visie?

Voor de realisatie van deze visie worden bestaande middelen ingezet. Fysieke investeringen in bestaande en nieuwe sportparken maken bijvoorbeeld onderdeel uit van het Meerjaren Investeringsplan Sport, de sportparkregisseurs worden betaald vanuit de specifieke uitkering voor de uitvoering van het Gezond en Actief Leven Akkoord en in de coalitiemiddelen is budget opgenomen voor de verbetering van de informatievoorziening op onze sportparken.



Amsterdam Pirates op Sportpark Ookmeer

Naast de bestaande middelen wordt ook gezocht naar nieuwe en slimme manieren om budgetten in te zetten en aan elkaar te koppelen. Dat gebeurt bijvoorbeeld al bij de optimalisatie van het Bijlmer Sportpark waarbij zowel vanuit het investeringsbudget van Sport

als vanuit het SHP Bovenwijks groen wordt geïnvesteerd in het sportpark. Ook zoeken we naar externe financieringsmogelijkheden. Voor het project Scale-up is bijvoorbeeld een Europese subsidie toegekend.



## Hoofdstuk 2 Onze ambities

Als we op een andere manier kijken naar onze sportparken – naar de ruimte, het groen, de gebouwen en de verenigingen – ontstaat er een visie waarin een sportpark een bron van inspiratie wordt. Zowel op het gebied van gezondheid, samenwerking, toegankelijkheid als natuurbescherming. Dit hoofdstuk beschrijft het toekomstbeeld voor Amsterdamse sportparken en de vier ambities die we als stad hebben met deze parken.





Team Para Atletiek op Sportpark Ookmeer

## Sportparken die verbonden zijn met de stad

Amsterdam wil gezonde buurten maken, die leefbaar en inclusief zijn. Sportparken zijn hierin een belangrijke schakel. Het moeten ontmoetingsplekken zijn waar iedere Amsterdammer zich welkom voelt, met een gevarieerd en uitnodigend sport- en beweegaanbod. Een aanbod dat aansluit op de behoefte van velen; van de leden van een sportclub én van hen die individueel willen sporten of gewoon een ommetje willen maken.

Sportparken zijn levendige plekken in de wijk, waar we diverse functies willen laten samenkomen en waar kruisbestuivingen ontstaan tussen sport en andere domeinen, zoals zorg, onderwijs, werk, participatie of jongerenwerk. Het zijn sociaal veilige plekken waar een fijne sfeer hangt. Een plek waar mensen met verschillende achtergronden elkaar ontmoeten. 80% van de Amsterdammers bezoekt wel eens een sportpark, en dat is niet altijd alleen om te sporten. Sportparken faciliteren dus niet alleen de sportieve Amsterdammer.

Onze sportparken worden goed ingebed in de omgeving. Ze zijn verbonden met omliggende wijken, met stadsparken en voorzieningencusters door middel van logische routes. Sommige sportparken, zoals



Spieringhorn en Ookmeer, zijn onderdeel van de groene scheggen van de stad. Ze zijn een cruciale schakel in de Amsterdamse Hoofdgroenstructuur en de ecologische

structuren van de stad. Ze dragen bij aan de stedelijke groenopgaven en stedelijke opgaven op het gebied van klimaatadaptatie en duurzaamheid.

### Ambitie 1. Voldoende en gevarieerde sportparken voor iedere Amsterdammer

Onze stad heeft zoals gezegd een grote woningbouwopgave. Bij de groei van de stad kiest Amsterdam voor het bouwen in hoge dichtheden, maar ook voor het bouwen van een complete stad. Uitgangspunt is dat de sportcapaciteit meegroeit met de groei van de stad, zodat er voor iedere Amsterdammer voldoende ruimte is om te kunnen sporten en bewegen. Om hiervoor te zorgen hanteren we bij de ontwikkeling van nieuwe gebieden de sportnorm, onderdeel van de *Amsterdamse referentienorm voor maatschappelijke voorzieningen, groen en spelen*.

We willen dat de groei van de stad bijdraagt aan een sterke en goed gespreide sport- en beweeginfrastructuur, waarbij de sportparken elkaar aanvullen in omvang en aanbod. Iedere Amsterdammer moet kunnen genieten en gebruik kunnen maken van het aanbod aan sportterreinen in de stad. We streven naar een structuur die de sportparken op een veilige en laagdrempelige manier aan de omliggende buurten verbindt, waardoor plekken waar gesport en bewogen kan worden toegankelijk en bereikbaar zijn en er voor elke Amsterdammer dichtbij altijd een plek is die uitnodigt om te kunnen sporten, spelen en bewegen.

### Ambitie 2. Intensief gebruikte sportparken

Door de toenemende druk op de beschikbare ruimte waar men kan sporten en bewegen en het toenemend aantal sporters, moet het al bestaande aanbod zo optimaal mogelijk worden benut en behouden blijven voor de stad. Optimaal benutten betekent: de huidige sportparken aantrekkelijk en toegankelijk maken voor elke Amsterdammer en zorgen voor een **diverse en uitdagende programmering** op onze sportparken die goed aansluit op de behoefte van gebruikers. Door middel van fysieke aanpassingen, programmatisch ingrijpen of wijzigingen in het tarievenstelsel kunnen we sturen op een betere benutting van ons areaal.

Sport is steeds minder aan tijd of plaats gebonden. Amsterdammers plannen hun sport- en beweegactiviteiten op het moment dat het hen het beste uitkomt en gebruiken daarvoor steeds vaker de beschikbare ruimte in de eigen buurt. Sportieve activiteiten in de openbare ruimte, zoals wandelen, hardlopen en fietsen, groeien in populariteit. Hierop passen we onze sportinfrastructuur aan. We transformeren sportparken naar 'parken om in te sporten, bewegen, spelen en recreëren'. Stapsgewijs werken we daarom toe naar een grotere **openbaarheid** van Amsterdamse sportparken.

We willen individuele en ongebonden sporters (die niet lid zijn van een sportvereniging) de gelegenheid geven om ook gebruik te maken van de voorzieningen op sportparken en op die manier zoveel mogelijk Amsterdammers stimuleren om te sporten en bewegen.

**Sportclubs** spelen van oudsher een belangrijke rol op onze sportparken, en blijven dat ook onverminderd doen. Daarom faciliteren we ons rijke palet aan sportclubs met hoogwaardige voorzieningen. In Amsterdam zijn ongeveer 160 buitensportverenigingen actief. Zij zijn als geen ander in staat om Amsterdammers in beweging te brengen, samen te brengen en om de banden tussen buurtgenoten te versterken. We investeren daarom in sterke en vitale sportclubs die organisatiekrachtig zijn, voldoende vrijwilligers hebben en in staat zijn om een bredere maatschappelijke rol te vervullen in wijken en buurten. We zorgen dat sportclubs ook in de toekomst een belangrijke rol kunnen blijven spelen in de snel veranderende maatschappij. Sportparken worden steeds meer openbaar terrein, maar we borgen de benodigde infrastructuur voor de georganiseerde sport.

### Ambitie 3. Sportparken die bijdragen aan maatschappelijke uitdagingen

Vanwege de verdichting en groei van de stad, en de sociale uitdagingen die dit met zich meebrengt, is het gewenst om slimme combinaties te maken tussen voorzieningen en zo efficiënt mogelijk met voorzieningen om te gaan. Dit geldt ook voor sportparken. Deze nemen immers veel ruimte in beslag, terwijl ze buiten de piekuren (door de week overdag, deel weekend) overwegend niet of nauwelijks worden gebruikt. Door innovatief en creatief gebruik te maken van de ruimte geven we gewicht aan de ruimteclaim van deze voorzieningen. Denk aan multifunctioneel en gedeeld gebruik door sportclubs, onderwijs, zorg en groene ruimte.

Er liggen kansen om beleidsdoelen aan elkaar te koppelen en sportparken nog meer te laten bijdragen aan gezonde, leefbare en inclusieve buurten en wijken. We willen de komende jaren de ontmoetingsfunctie van onze sportparken versterken door ze meer toegankelijk te maken voor de buurt.

### Ambitie 4. Duurzame, klimaatadaptieve en natuurinclusieve sportparken

Bij de realisatie van de klimaatambities van Amsterdam nemen sportparken een belangrijke plaats in. Ze zijn een onmisbare schakel in het groene netwerk van de stad. Daarom ontwikkelen we toekomstbestendige en prettige sportparken die, gelet op alle gevolgen van klimaatverandering, duurzaam worden beheerd en onderhouden.

De parken kunnen bijvoorbeeld fungeren als energiehub door warmte te leveren en/of het net te balanceren. Sportparken zijn essentiële bouwstenen van de natuurinclusieve stad. Daarom wordt het groen en water op de bestaande en toekomstige sportparken maximaal ecologisch ontworpen, beheerd en ingericht. Sportclubs worden gestimuleerd te verduurzamen en we onderzoeken hoe sportparken zelfvoorzienend en circulair kunnen worden. Ook stimuleren we het gebruik van de fiets.

We zien een belangrijke rol voor sport weggelegd om onze stad en bewoners te beschermen tegen de onvermijdelijke gevolgen van de klimaatcrisis. We zijn een grote energiegebruiker, sport zit verspreid over de hele stad en brengt sociaal en fysiek samen. Vrijwel elke Amsterdammer komt in aanraking met de sportparken. Daarin zien we een kans om de Amsterdammers te inspireren en het goede voorbeeld te geven. Onze sportparken zijn perfecte plekken om innovaties te testen en op te schalen. Sport draagt zo niet alleen bij aan het bewegen en sporten van de Amsterdammer, maar zet ook de duurzaamheidstransitie verder in beweging.



# 3

## **Hoofdstuk 3 Onze aanpak**

In dit hoofdstuk wordt de aanpak voor het realiseren van de vier ambities geschetst. Om de potentie van sportparken te benutten is niet alleen maatwerk nodig, maar zijn ook krachtige verbindingen tussen partijen in de stad nodig én lef om te investeren, experimenteren en pionieren. We beginnen niet bij nul. Al jaren investeert Amsterdam in sportpark-ontwikkeling op het gebied van gebruikswaarde, duurzaamheid en toegankelijkheid. We zijn dus al begonnen met onze beweging!

# D



Amsterdamse Hockey- en Bandy Club op Sportpark Amsterdamse Bos

Met de visie Amsterdamse Sportparken zetten we een koers in die nog niet helemaal uitgestippeld is. We kiezen voor een lerende en **adaptieve aanpak**, waarbij we continu evalueren en bijsturen. We leren van lessen uit het verleden en zorgen dat deze lessen ook weer een plek krijgen in onze aanpak en in beleid (zie het overzicht in bijlage II).

De volgende uitgangspunten gaan ons daarbij helpen:

- Bij het realiseren van de ambities richten we ons op **Amsterdammers die dat het hardst nodig hebben**. We investeren op die plekken en in die opgaven waar de steun het hardst nodig is en waar het grootste verschil gemaakt kan worden. Ongelijk investeren dus voor gelijke kansen en voor een duurzame toekomst.
- We **investeren in fysiek voor sociaal**, want sociale vraagstukken zijn ruimtelijke vraagstukken. De investeringen in sportparken worden gekoppeld aan de sociale opgaven in Amsterdam.
- We gaan voor een **sterk en vitaal sport- en beweegaanbod**. We investeren in onze bestaande sportparken en versterken daarmee ook de positie van onze sportclubs, juist op plekken waar zij het moeilijk hebben.
- Amsterdamse sportparken zijn **gastvrij, schoon, heel en veilig**.



Sportpark Olympiaplein

We zetten in op **maatwerk**, want een blauwdruk voor een toekomstbestendig sportpark is er niet gezien de enorme diversiteit aan sportparken in Amsterdam. We werken per sportpark een **ontwikkelstrategie** uit (zie bijlage I). Dit is een ontwikkelstrategie in vijf stappen op basis waarvan we per sportpark een ontwikkelplan maken met de juiste fysieke aanpassingen, programmering, gewenste functies en maatregelen op het gebied van duurzaamheid. Daarbij kijken we verder dan alleen sport en bewegen, want sportparken hebben meerdere functies. Wij onderscheiden er zeven (zie afbeelding rechts). Afhankelijk van de omvang, plek en omgeving zijn deze functies in meer of mindere mate aanwezig op onze sportparken. Het wisselt per sportpark wat de waarde ervan is en waar ruimte is voor verbetering. Een analyse van de omgeving, kenmerken en verschillende functies per sportpark geeft richting aan de verdere ontwikkeling van een sportpark en bepaalt op welke functies we extra investeren. Dit zijn niet alleen ruimtelijke investeringen (hardware), maar juist ook investeringen in het vernieuwen of verhogen van het activiteitenaanbod (software) en investeringen in samenwerking met belanghebbenden en de organisatie(s) op de sportparken (orgware).

In onze aanpak onderscheiden we vier actielijnen:

1. Investeren in nieuwe en bestaande sportparken
2. Intensiveren benutting sportparken
3. Multifunctioneel gebruik
4. Verduurzamen en vergroenen van sportparken



## Actielijn 1 Investeren in nieuwe en bestaande sportparken

Sportparken zijn integraal onderdeel van de stad en we investeren continu in de groei van de buitensportcapaciteit, zodat deze gelijke tred houdt met de groei van de stad. Dit doen we op basis van het *Strategisch Huisvestingsplan Sport* in bestaande sportparken (zie pagina 30) en nieuwe sportparken (zie pagina 31), waarbij we de investeringen koppelen aan de sociale opgaven in de diverse gebieden.

Amsterdam kiest ervoor nieuwe woningen binnen de grenzen van de stad te bouwen en het landschap zoveel mogelijk te ontzien. De stad verdicht dus en dat bemoeilijkt de inpassing van extra ruimte voor buitensport. Om hier een prioritering aan te geven zijn in de Omgevingsvisie 2050 voor de inpassing van nieuwe ruimte voor sport de volgende drie stappen benoemd: inpassen van nieuwe sport binnen de gebiedsontwikkeling, waarbij nadrukkelijk gekeken wordt naar innovatieve oplossingen, optimaliseren/intensiveren van bestaande sportparken en tot slot het toevoegen van nieuwe sportparken. De volgordelijkheid van deze stappen is belangrijk en geeft richting aan de prioritering van de sportparken en voorziene locaties.

1. In nieuwe buurten maken we **compacte parken voor sport en beweging**. Deze parken bieden plek voor een georganiseerd sportaanbod in combinatie met openbare sport- en speelplekken (i.e. afhankelijk van de schaal en de context van het gebied). Dit alles ingebed in een groene omlijsting. Deze plekken zijn vooral van belang voor kinderen en andere buurt- en wijkbewoners die voor hun sportbehoefte afhankelijk zijn van sport om de hoek. Waar nodig en mogelijk zetten we in op multifunctioneel gebruik en kiezen we voor innovatieve oplossingen, zoals het benutten van daken en ruimte boven en onder sporen en wegen, maar ook voor ondergronden die flexibel te gebruiken zijn of voor een andere maatvoering voor velden. We willen wel waken voor een te grote versnippering van de beschikbare ruimte. Dit kan namelijk de functionaliteit van het sportpark beperken.
2. We optimaliseren onze **bestaande sportparken**. De druk op een aantal parken in de stad is hoog, met wachtlijsten als gevolg. Maar op andere plekken is er juist nog wél ruimte en worden voorzieningen niet optimaal gebruikt. Ook is de inpassing van de sportvoorzieningen niet altijd optimaal en is er soms nog restruimte die niet gebruikt wordt. Met een andere, efficiëntere inrichting en passende programmering kan meer gebruikswaarde of kwaliteit worden toegevoegd aan de voorzieningen. Ook willen we dat onze sportparken meer

onderdeel gaan uitmaken van woonwijken en dat de bereikbaarheid en toegankelijkheid van deze parken wordt vergroot. Voorwaarde voor deze aanpak is dat bestaande sportterreinen behouden blijven.

3. Het toevoegen van **nieuwe sportparken** is nodig als de combinatie van sport in de buurt en de herontwikkeling (en dus optimalisering) van bestaande sportparken niet voldoende sportcapaciteit oplevert voor de nieuwe bewoners. Afhankelijk van de locatie en beschikbare ruimte kan een stedelijk of innovatief sportpark of een sportpark in het groen worden toegevoegd.

### Investeren in sportparken waar dat het hardst nodig is

In de focusgebieden Zuidoost, Nieuw-West en Noord zien we dat de sport- en beweegparticipatie aanzienlijk lager is dan in andere gebieden in de stad. Dit hangt ook samen met een lager aandeel bewoners dat in georganiseerd verband sport bij verenigingen of anderszins. Bij sommige sportparken in deze gebieden zien we het effect hiervan terug in een lagere bezettingsgraad dan op sportparken in gebieden met vitale verenigingen. De vraag is dan ook hoe fysieke investeringen in de gebieden met een lagere sport- en beweegparticipatie kunnen bijdragen aan de verhoging hiervan.

Bij de keuzes en het prioriteren van investeringen weegt deze vraag sterk mee en geven



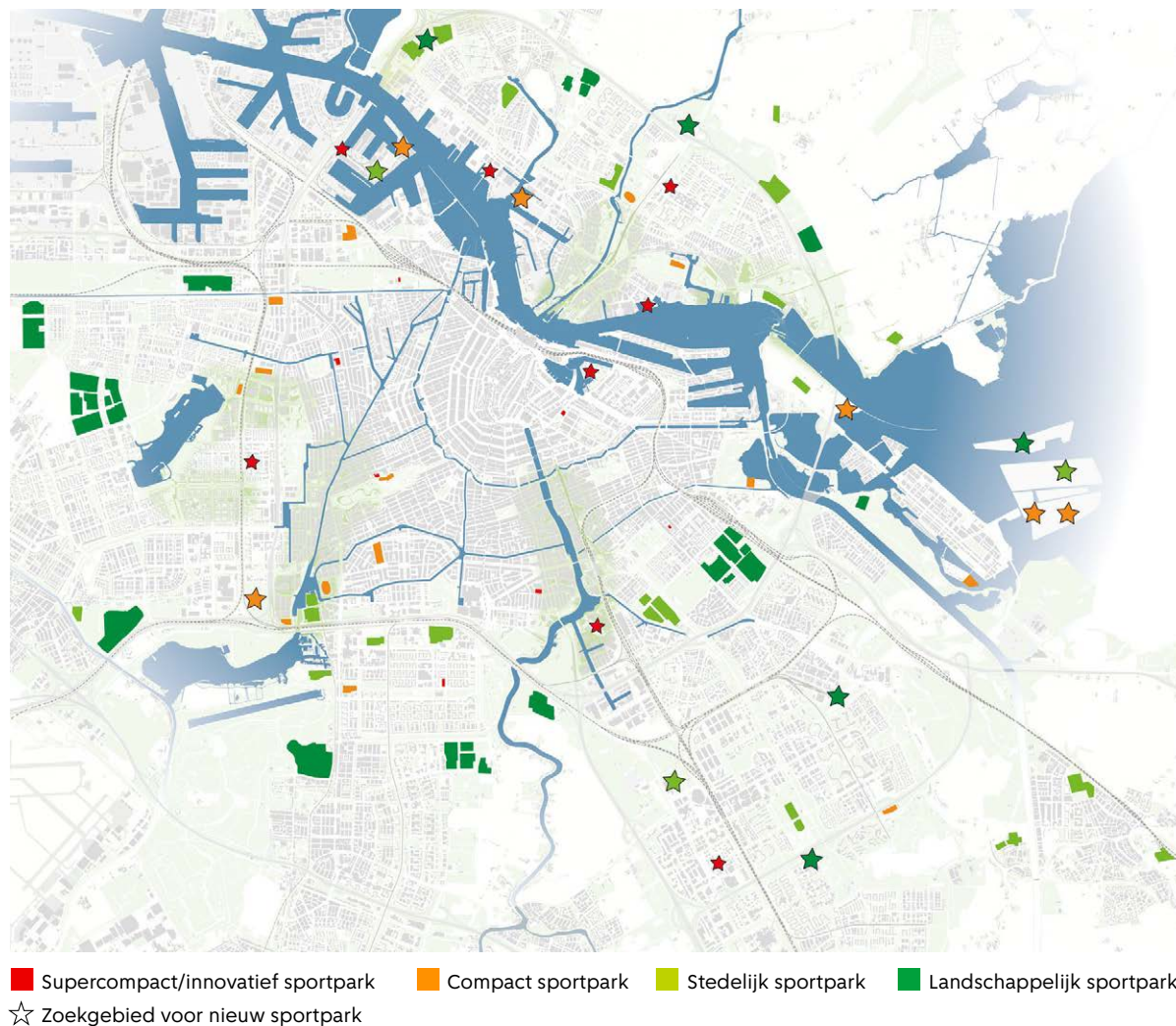
we waar mogelijk voorrang aan die investeringen waarvan aannemelijk is dat deze bijdragen aan de verhoging van de sport- en beweegparticipatie in de focusgebieden. In de kaart op pagina 23 zijn per stadsdeel de belangrijkste uitdagingen voor sportparkontwikkeling weergegeven.

### Samenhangende structuur van sport- en beweegplekken

We zorgen voor een gevarieerd aanbod aan sportparken, die verschillen in kenmerken. We onderscheiden 3 verschillende typen sportparken:

1. Supercompact/innovatief sportpark (XS/S)
2. Compact sportpark (S/M)
3. Stedelijk of landschappelijk sportpark (M/L)

De verschillende typen zijn complementair aan elkaar omdat ze een divers aanbod (sportief en niet-sportief) bieden, een mix van gebruikers aantrekken en verschillende sporten bedienen. Op die manier zorgen we dus voor een samenhangende structuur van sport- en beweegplekken verspreid over de stad. De kaart geeft een beeld van het bestaande aanbod aan sportparken, onderscheiden naar type, en de potentieel nieuwe sportparken. Voor sommige van deze sportparken geldt dat ze al wat verder in planvorming zijn, voor andere geldt dat ze nog in verkenning zijn.



**Supercompact/innovatief sportpark (S)**

- Klein van omvang (2.500-8.000m<sup>2</sup>)
- Intensief te gebruiken, van ochtend tot avond
- Gericht op omliggende buurten
- Sporten, spelen en bewegen
- Plek voor nieuwe communities
- Volledig openbaar toegankelijk
- Gedeelde verantwoordelijkheid beheer en exploitatie
- Hoge gebruikswaarde, strak ingericht

**Compact sportpark (M)**

- Middelgroot (8.000-24.000m<sup>2</sup>)
- Gericht op omliggende wijken
- Verenigingsport met daarnaast ruimte voor brede programmering
- Beheer & exploitatie vanuit gemeente
- (Semi-)openbaar
- Intensief te gebruiken, maar ook als parkfunctie

**Stedelijk of landschappelijk sportpark (L)**

- Groot van omvang (24.000m<sup>2</sup>+)
  - Stedelijke functie
  - Brede programmering met de focus op verenigingssport
  - Sterke verenigingen met eigenaarschap
  - Ruimte voor recreatief (groen) programma
  - Openbare wandel- en fietsroutes over park

## Voorbeeld stedelijk sportpark: Sportpark Sportheldenbuurt

Sportpark Sportheldenbuurt op Zeeburgereiland is in een woonwijk gesitueerd, naast een sporthal en een school. Dit sportpark is openbaar toegankelijk voor iedereen om te sporten, bewegen en spelen, maar ook om te verblijven en te ontmoeten. Er is een breed beweegaanbod met bijvoorbeeld een skatebaan, 3x3 basketbal, padel, jeu de boules en speelplekken. Op dit sportpark werkt een sportregisseur die als gastheer optreedt en het gebruik van de voorzieningen in goede banen leidt.



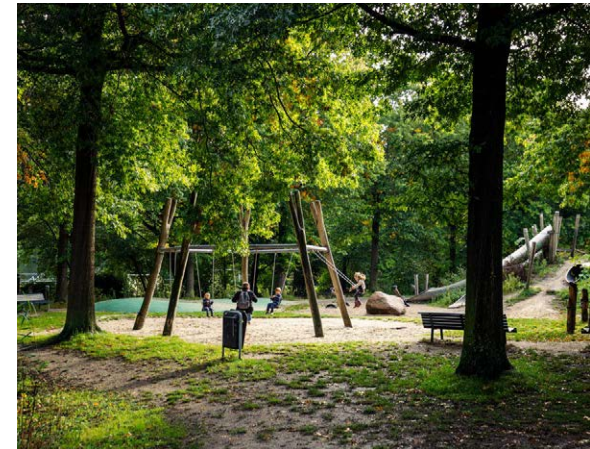
### Voorbeeld nog te bouwen innovatief sportpark: Rooftop Sports Park boven op de Smart Mobility Hub

Op het dak van de Smart Mobility Hub, de parkeergarage die naast de Johan Cruijff ArenA wordt gebouwd, realiseert de gemeente Amsterdam het Rooftop Sports Park. Dit sportpark komt op 10 meter hoogte te liggen en wordt twee keer groter dan de Dam. Er komen voetbalvelden, maar ook (urban) sportvoorzieningen voor anders georganiseerde sport. Op die manier wordt het sportpark geschikt voor allerlei vormen van sporten, bewegen, spelen en ontmoeten, vooral voor de inwoners van Amsterdam Zuidoost. De Smart Mobility Hub is een mooi voorbeeld van multifunctioneel ruimtegebruik.



## Voorbeeld Landschappelijk sportpark: Sportpark Middenmeer-Voorland

Sportpark Middenmeer-Voorland is met 40 hectare een van de grootste sportparken van Amsterdam. Het sportpark biedt meer dan alleen sport. Natuur, fiets- en wandelroutes, een vlindertuin en fruitbomen op het park zorgen voor een fysiek uitdagend, groen, toegankelijk en openbaar sportpark.



### Wat doen we al?

- Op diverse sportparken lopen op dit moment **optimalisatie-projecten**. Een overzicht vind je op pagina 30.
- Op vier plekken werken we aan de realisatie van **nieuwe sportruimte/sportparken**. Een overzicht vind je op pagina 31.

### Waarmee gaan we aan de slag?

- Voor de realisatie van ieder nieuw sportpark en de optimalisatie van bestaande sportparken maken we een **ontwikkelstrategie** (zoals beschreven op pagina 21 en uitgewerkt in bijlage I). Onderdeel hiervan is een gedegen analyse van de huidige situatie en de verwachte fysieke en sociale ontwikkeling van het gebied. Op basis daarvan bepalen we de gewenste situatie, de ontsluiting van het sportpark en een passend exploitatiemodel. Hieraan koppelen we sportpark-specifieke doelstellingen, zoals de bijdrage aan een specifieke gebiedsopgave of op het gebied van de bezettingsgraad. Voor iedere

ontwikkelstrategie geldt dat we bewoners, sportaanbieders, onderwijsinstellingen en andere maatschappelijke partijen en belanghebbenden betrekken bij de totstandkoming en uitvoering van het ontwikkelplan.

Ook kunnen specifieke uitdagingen op een sportpark aanleiding geven om een ontwikkelplan te maken, bijvoorbeeld op het gebied van verenigingsondersteuning, bereikbaarheid of veiligheid.

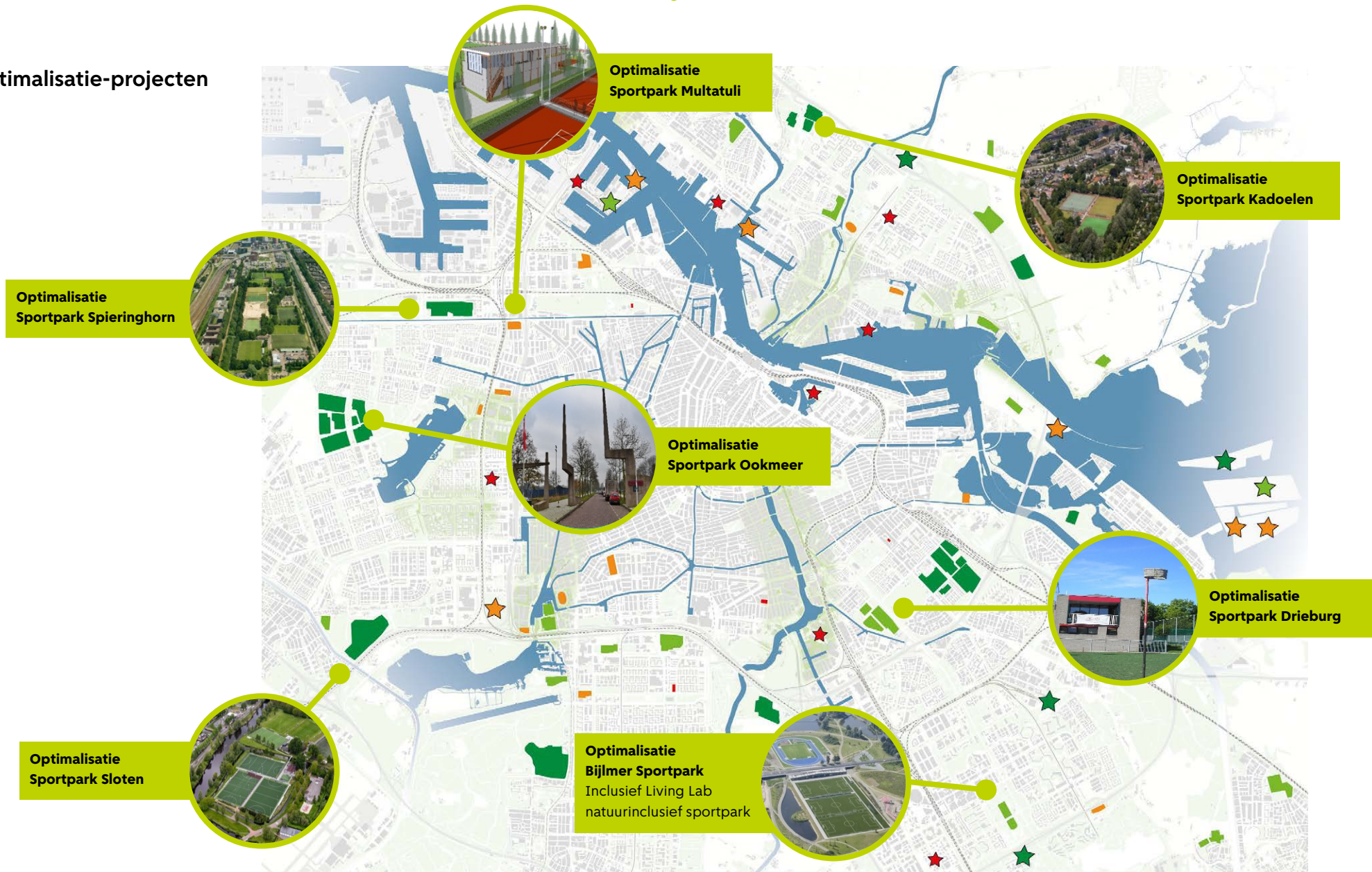
Op dit moment maken we al ontwikkelplannen voor de sportparken Middenmeer, Sloten, Spieringhorn, Kadoelen, Bijlmer, Drieburg en Multatuli. Deze zijn opgenomen in het 'Strategisch Huisvestingsplan Sporten en Spelen 2023-2027' en het 'Meerjaren Investeringsprogramma'.

De Ontwikkelstrategie 2035 concretiseert de inzet in gebiedsontwikkelingsprojecten voor de (middel)lange termijn. Dit is dus medebepalend voor de opgave van onze nieuwe en bestaande sportparken. We integreren de ambities in deze visie in een

vroeg stadium van gebiedsontwikkeling.

- We verbeteren de **bereikbaarheid** van sportparken, in samenwerking met verschillende directies. Dit geldt voor de bereikbaarheid per fiets, auto en ov. We zoeken daarbij de aansluiting met het koersdocument 'Amsterdam maakt ruimte'. Ook het parkeerbeleid rondom sportparken heeft hierbij de aandacht, voor auto's en fietsen. We onderzoeken de mogelijkheden voor een shift naar duurzame mobiliteit rond onze sportparken.
- We gaan meer **digitaal en datagericht werken**, zodat we sneller en beter beslissingen kunnen nemen om de waarde van sportparken verder te verhogen. Voor Zuidoost wordt momenteel bijvoorbeeld een monitor ontwikkeld. Deze monitor biedt inzicht in vraag en aanbod (huidig en toekomstig) met betrekking tot sport en bewegen in het stadsdeel. Het is de bedoeling om deze monitor ook te gebruiken in de andere stadsdelen en stadsgebied Weesp.

## Optimalisatie-projecten



### Nieuwe sportruimte/ sportparken

Innovation  
Clubhouse



Inpassing sport  
Het Groene Veld



Tijdelijk Sportpark  
Strandeiland



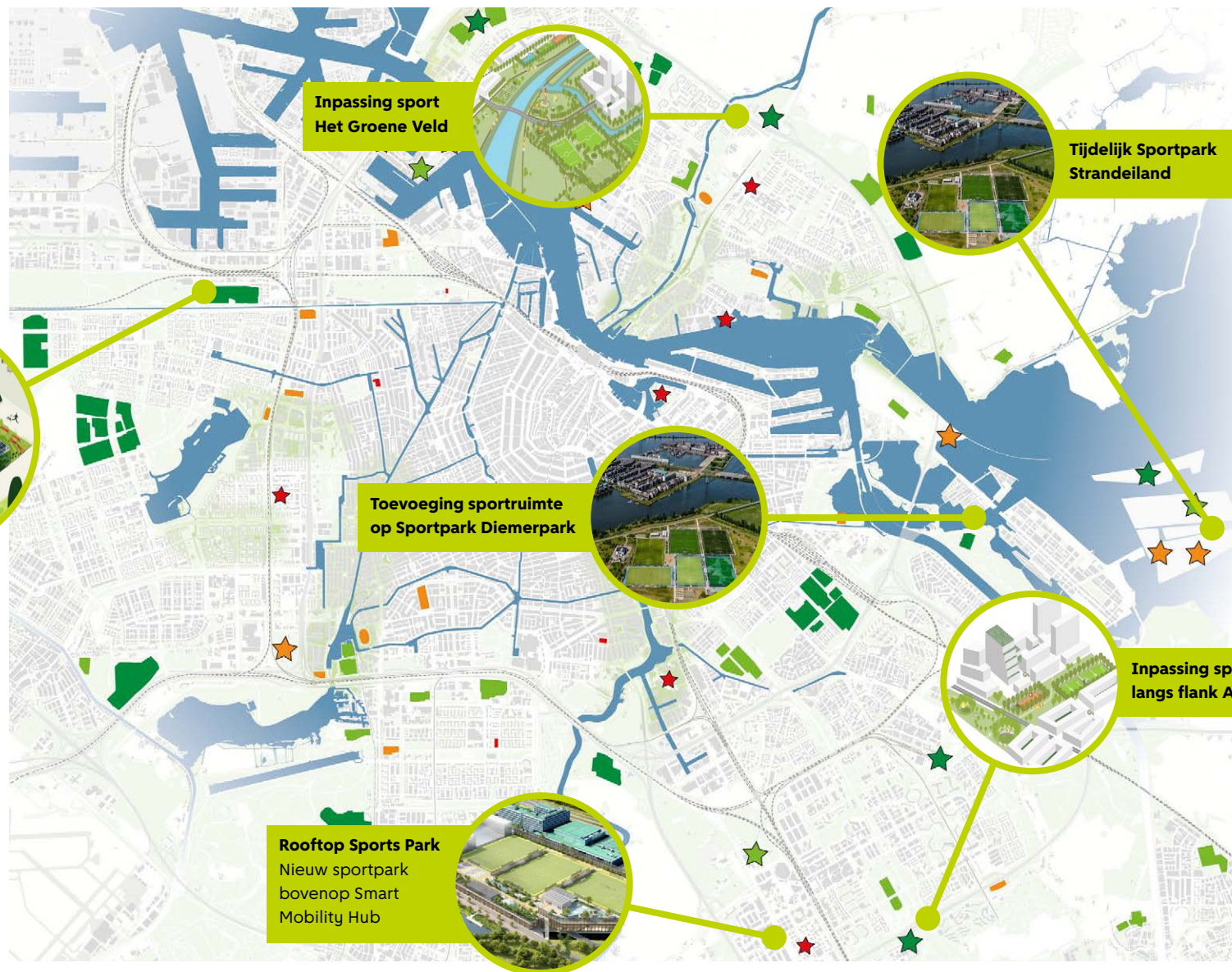
Toevoeging sportruimte  
op Sportpark Diemerpark



Inpassing sport  
langs flank A9



Rooftop Sports Park  
Nieuw sportpark  
bovenop Smart  
Mobility Hub



## Actielijn 2

### Intensiveren benutting sportparken

We maken onze sportparken aantrekkelijk en toegankelijk voor iedere Amsterdammer. Dit doen we op drie manieren:

1. Diverse en uitdagende programmering
2. Openbaar toegankelijke sportparken
3. Vitale Sportclubs

#### Diverse en uitdagende programmering

Door het aanbieden van een diverse en uitdagende programmering die aansluit op de behoefte van Amsterdammers verhogen we de bezettingsgraad op onze sportparken. Door middel van fysieke aanpassingen, programmatisch ingrijpen of wijzigingen in tarifiering kunnen we sturen op een betere benutting van ons areaal. Ook dit vraagt per sportpark maatwerk, want ieder sportpark kent andere gebruikers, met andere behoeften.

We stellen onze accommodaties beschikbaar voor een mix van traditionele gebruikers (sportverenigingen, onderwijs), anders georganiseerde sportaanbieders, sportbuurtwerk, maatschappelijke en commerciële partijen en aan nieuwe sporten (bootcamp, yoga, freerunning, 3x3 basketbal en andere urban sporten).

Ook gaan we onderbespeling en onrechtmatig gebruik van de gemeentelijke sportparken

tegen door goed te monitoren of gehuurde velden ook daadwerkelijk goed en rechtmatig worden benut.

Bij de optimalisatie van sportparken zorgen we dat ze flexibel worden ingericht, zodat we kunnen meebewegen met de sport- en beweegtrends en behoeften van Amsterdammers. Ook zorgen we dat onze sportparken altijd toegankelijk zijn voor mensen met een beperking.

De programmering zal niet alleen gericht zijn op sport, maar ook op bewegen en spelen. Steeds meer kinderen brengen het grootste deel van hun dag zittend door. Dat heeft niet alleen invloed op de fysieke gezondheid van kinderen, maar ook op hun sociale en mentale welzijn. We willen buiten spelen daarom aantrekkelijker maken en kinderen aanmoedigen om te bewegen. (Rest)ruimtes op onze sportparken kunnen hiervoor plek bieden. Ook onderzoeken we de mogelijkheid voor beheerde speeltuinen op sportparken.

#### Openbaar toegankelijke sportparken

Van oudsher zijn de sportparken vooral gericht op het faciliteren van (verhuur aan) sportclubs. Dit blijft de belangrijkste functie, maar gezien de groeiende vraag naar anders georganiseerde sport en de toenemende gebruiksdruk op het groen in en rond de stad, transformeren we Amsterdamse sportparken

tot 'parken om in te sporten, bewegen, spelen en recreëren'. Concreet werken we aan:

- De ruimtelijke integratie van sportparken en de openbare ruimte. We handhaven de functionele omheining voor de sport, maar willen zo min mogelijk 'nadelig ogende hekken' en zo veel mogelijk een kwalitatief hoogwaardige uitstraling van de sportterreinen. Waar mogelijk zorgen we voor een aantrekkelijke en landschappelijk vormgegeven overgang(en), zodat sportparken geen 'eilandjes' in de stad zijn. We werken aan een uitnodigende uitstraling op en van onze sportparken. Door het toevoegen van recreatieve routes of hardlooproutes over of langs het complex, en de realisatie van openbare sportvoorzieningen (toestellen, trapveldjes etc.) en speelvoorzieningen verbreden we het aanbod. Ook de verblijfskwaliteit is belangrijk. Sfeervolle hoekjes (zowel met als zonder schaduw) met zitgelegenheid maken sportcomplexen aantrekkelijke ontmoetingsplekken en verblijfplekken.
- We stellen onze sportparken **open voor verschillende typen gebruikers**. Hiertoe is al een belangrijke stap gezet door niet gehele sportparken te verhuren, maar alleen de daadwerkelijk gebruikte sportvelden. Door deze 'ruimtelijke zonering' is het gebruik van velden en bijbehorende voorzieningen (zoals kleedkamers en vergaderruimtes) door andere type

sportaanbieders, maatschappelijke partijen en particulieren mogelijk geworden en zijn de gemeentelijke sportparken toegankelijk voor publiek en recreatief medegebruik. We kunnen daardoor onderscheid maken tussen velden die exclusief voor verenigingsgebruik zijn en velden in een flexibele schil waar openbaar/ ongeorganiseerd gebruik mogelijk is. In de toekomst gaan we onze sportparken ook door middel van ‘tijdszonerings’ open stellen voor een breed publiek. Dit betekent dat de velden en voorzieningen op gezette tijden exclusief voor sportclubs beschikbaar zijn, maar op andere tijdsblokken vrij toegankelijk zijn voor iedereen.

Amsterdam kiest er niet voor om alle sportparken 24 uur per dag open en toegankelijk te maken en om hekwerken overal volledig weg te halen. In afgelegen gebieden is het juist ongewenst om sportparken openbaar te stellen als er geen beheer aanwezig is. Ook hier kiezen we voor maatwerk per sportpark. Bij het (meer) openbaar toegankelijk maken van sportparken gelden daarom de volgende randvoorwaarden:

- Het sportpark is/blijft een gastvrije en sociale veilige plek: intensiever gebruik zorgt voor meer informeel toezicht op sportparken. Indien dit informele toezicht er niet is, wordt dit op een andere manieren ingevuld door bijvoorbeeld (sociaal) beheerders of sportparkregisseurs, of door middel van cameratoezicht.

- Het sportpark is schoon en heel. Een niet-schone omgeving die niet meer intact is, lokt immers vaak ongewenst gedrag uit. Het vergt inspanningen van de gemeente en gebruikers om te zorgen dat sportparken op orde blijven.

### Vitale Sportclubs

Sportclubs spelen traditioneel een belangrijke rol op onze sportparken, en blijven dat ook onverminderd doen. Zij brengen Amsterdammers samen en versterken de banden tussen buurtgenoten. Daarom faciliteren we ons rijke palet aan sportclubs met hoogwaardige voorzieningen en ondersteunen we sportclubs bij het vitaal worden en blijven, zodat zij een (nog) grotere rol kunnen spelen voor de stad. Clubs die zo’n rol kunnen en willen pakken worden desgewenst door de gemeente ondersteund in hun organisatie kracht en maatschappelijke rol en bij het ontwikkelen van aanbod voor nieuwe doelgroepen. Dit doen we met het programma ‘Vitale Sportclubs’.

Het fundament van deze verenigingssporten in Amsterdam rust op drie krachtige pijlers: samenwerking, betaalbaarheid en vrijwilligheid. Deze uitgangspunten worden steeds minder vanzelfsprekend in een sportlandschap waar meer mensen behoefte hebben aan een aanbod dat anders is georganiseerd of waar ze gebruikmaken van een commercieel aanbod. Het vormt een risico voor onze bredere

ambities wanneer het verenigingsaanbod verschaalt, afwezig is of onbetaalbaar wordt voor Amsterdammers met een kleinere portemonnee. Vooral in de kwetsbare gebieden van de stad. Een deel van de verenigingen weet zich aan te passen aan omstandigheden, maar voor anderen is het de vraag of en hoe ze nog kunnen overleven. Vooral in Noord, Zuidoost en Nieuw-West is een zorgelijke ontwikkeling waarneembaar. Hier investeren we dus extra.

De realiteit is ook dat de rol van de clubs en clubhuizen verandert. Sportverenigingen zijn nog steeds de meest voorkomende organisatievorm in de sport en de sport kan nog steeds rekenen op een groot aantal vrijwilligers. Tegelijkertijd staan we voor uitdagende tijden. Veranderingen in de samenleving, zoals vergrijzing en individualisering vormen uitdagingen voor sportverenigingen. Dit vraagt om andere manieren van samenwerken met vrijwilligers en professionals binnen de vereniging die toekomstbestendig is. Om ook in de toekomst relevant te blijven, helpen we clubs hierop in te spelen. Bijvoorbeeld door te experimenteren met flexibele lidmaatschappen en nieuwe competitievormen en door samenwerkingen aan te gaan met en plek te bieden aan niet-sportfuncties en sociale activiteiten.

Ook zorgen we voor kruisbestuivingen tussen clubleden en niet-clubleden, door de ruimte voor de deur van de clubs te activeren met



Voetbalvereniging SV Nieuw-Sloten op Sportpark Sloten

openbare sport- en speelplekken. Op die manier kunnen clubs profiteren van het intensievere gebruik op het sportpark.

We blijven daarbij overigens wel realistisch. Sportclubs zijn vrijwilligersorganisaties en hebben te maken met grote regeldruk. We willen voorkomen dat bij het ontwikkelen van sportparken de regeldruk voor sportclubs onnodig verhoogt, bijvoorbeeld als het gaat om vergunningen.

### Gemeentelijk aanbod sportstimulering en bewegingsonderwijs

Ten slotte nemen op onze sportparken ook stadsbrede en gebiedsspecifieke sportinitiatieven en -activiteiten een belangrijke plek in. Dit zijn bijvoorbeeld de gemeentelijke sportstimuleringsprogramma's Jeugd en Jongeren, Evenementen en Aangepast Sporten. En ook in de stadsdelen worden vanuit de Sociale Basis sport- en beweegactiviteiten georganiseerd op sportparken. Dit stimuleren en intensiveren we door onze sportparken hiervoor actiever in te zetten.

Het bewegingsonderwijs – met name van het voortgezet onderwijs – is en blijft een grootgebruiker van onze sportparken, vooral in de maanden april tot en met oktober. Dit blijven we faciliteren, onder andere door het vergoeden van het gebruik van kleedkamers en het gastheerschap van clubs.

### Wat doen we (ook) al?

- **Sportparkregisseurs:** Op sportpark Sportheldenbuurt werkt een sportparkregisseur die als gastheer optreedt en het gebruik van de voorzieningen in goede banen leidt. Deze aanpak hebben we verder uitgebreid. Voor drie sportparken zijn sinds januari 2024 sportparkregisseurs aangesteld: in Zuidoost, Nieuw-West en Noord. Deze sportparkregisseurs zijn het gezicht van onze sportparken en zorgen dat de parken optimaal worden benut door middel van een passende, diverse en uitdagende programmering.
- **Monitoring veldbezetting:** Door de veldbezetting op de gemeentelijke sportvelden te monitoren vergaren we inzicht over het daadwerkelijk gebruik van onze velden en krijgen we een beeld van de over- en ondercapaciteit op verschillende sportparken. Met dat inzicht kan de gemeente beleid ontwikkelen om het gebruik van sportvelden te verhogen en onderhoud efficiënter te doen.

### Waarmee gaan we (ook) aan de slag?

- Het opstellen van een capaciteitsplan buitensport, waarin de huidige behoefte aan sportterreinen in beeld wordt gebracht en een behoefteprognose voor de toekomst is opgenomen. De maximale bespeelbaarheid per sport en per type veld wordt gedefinieerd,

gebruikmakend van bestaande planningsvormen en ledeninformatie.

- We ontwikkelen de dienstverlening en het beheer van de gemeentelijke directie Sport & Bos door. Bijvoorbeeld door te investeren in gastheerschap en door beter te communiceren, zowel online als offline. Ook maken we het verhuur- en tariefensysteem flexibel, zodat deze aansluit bij het veranderende sport- en bewegedrag van Amsterdammers.
- We gaan werken aan een hoger gevoel van (sociale) veiligheid op en rondom sportparken, in samenwerking met verschillende gemeentelijke directies, politie, gebruikers en bewoners.
- Naast het beschikbaar maken van ruimte gaan we er ook voor zorgen dat we anders georganiseerde sporten kunnen faciliteren met de juiste hardware. Want ook zij hebben kleedkamers en plekken voor materiaalopslag nodig.
- Voor de programmering van sportparken wordt in een vroegtijdig stadium al nagedacht over de rol van het bewegingsonderwijs en de groeiende vraag naar ruimte. Bij de realisatie van nieuwe sportparken en scholen wordt rekening gehouden met de afstand tussen sportparken en scholen.

### Actielijn 3

#### Multifunctioneel gebruik vanuit de 7 functies van sportparken

Per sportpark bepalen we hoe en welke functies kunnen worden toegevoegd, zodat onze sportparken multifunctioneel kunnen worden ingezet en kunnen worden opengesteld voor maatschappelijke functies. Denk hierbij aan gebruik door onderwijs, kinderopvang, zorg- en welzijnsorganisaties of omwonenden. Zo worden in verschillende stadsdelen vanuit de Sociale Basis sport- en beweegprogramma's uitgevoerd om buurtoverlast te voorkomen, een gezonde leefstijl te bevorderen, isolement en radicalisering te voorkomen en integratie en participatie te bevorderen. Dit gaan we verder stimuleren.

Voorbeelden van deze multifunctionele inzet van onze sportparken zijn: kinderopvang en buitenschoolse opvang, een buurthuis-functie, (beheerde) speeltuin, fysiotherapie, medische hulpverlening, dagbesteding, muzieklessen, volkstuinen en flexibele werkplekken.

Sportparken en sportclubs kunnen mensen een plek bieden waar zij kunnen leren, participeren en werken, omdat sport- en beweegactiviteiten worden gekoppeld aan welzijns-, jongeren- en opbouwwerk. Sportparken en sportclubs kunnen daarnaast vaker dienen als werkervaringsplek voor

mensen met een afstand tot de arbeidsmarkt en er zijn kansen om Amsterdammers die beperkt meedoen in de maatschappij door middel van vrijwilligerswerk bij sportclubs te betrekken. We zien al steeds meer initiatieven waarbij huiswerkbegeleiding als aanvulling op het sportaanbod wordt aangeboden.

Een belangrijke voorwaarde voor het multifunctioneel gebruik van onze sportparken is de **toekomstbestendigheid van clubgebouwen** op de Amsterdamse sportparken. Het gebouw is de huiskamer, opslagruimte, schuilplek en kleedruimte voor verenigingsleden, maar straks ook steeds vaker voor andere Amsterdammers. Over het algemeen zijn de gebouwen in eigendom van sportclubs. Om functies op onze sportparken te mengen is daarom vaak medewerking van onze clubs nodig. Maar omdat zij afhankelijk zijn van vrijwilligers, lukt het niet altijd om de faciliteiten op sportparken in te zetten voor breder gebruik. Veel clubgebouwen zijn bovendien gebouwd in de jaren '60/'70 en in slechte staat.

Hier is een belangrijke rol weggelegd voor de gemeente vanuit de bredere maatschappelijk-vestigingsportefeuille: hoe wordt bijvoorbeeld een extra impuls gegeven aan gebouwen die nu niet veilig, uitnodigend of toegankelijk genoeg zijn? Hoe gaan we om met de landelijke en lokale regelgeving? Een brede

maatschappelijke functie is niet zomaar geregeld of een succes. Wet- en regelgeving staat het niet zonder meer toe dat bijvoorbeeld een fysiotherapiepraktijk of BSO een plekje krijgt op een sportpark (in een clubgebouw). Hierop dient de komende jaren beleid gemaakt te worden.

#### Wat doen we al?

- Op verschillende Amsterdamse sportparken zien we al mooie voorbeelden van multifunctioneel gebruik. Er zijn verschillende BSO's op sportparken actief, er wordt op verschillende plekken een buurtbuik georganiseerd en ROC's geven hun lessen op sportparken.
- Samen met de TU Delft, KNVB en andere publieke en private partijen bouwen we een **Innovation Clubhouse**: een dagelijks functionerend clubhuis waar we voor verschillende thema's concrete innovaties testen en doorontwikkelen. Van duurzaamheid tot mobiliteit en van sociaal-maatschappelijk tot organisatorisch, met zowel meerwaarde voor de club als voor de wijk.
- Als onderdeel van de **ontwikkelstrategieën** die we voor afzonderlijke sportparken maken (zie pagina 21 en bijlage I), onderzoeken we per sportpark welke waarde we kunnen toevoegen, zodat onze sportparken multifunctioneel kunnen worden ingezet en kunnen worden opengesteld voor maatschappelijke functies.

### Waar gaan we mee aan de slag?

- De ontwikkeling van een **clubgebouwenstrategie**.
- We gaan structureel en op grote(re) schaal kansen bieden aan arbeidsparticipanten en jongeren, zodat zij kunnen leren, participeren en/of re-integreren op onze sportparken.
- We gaan experimenten met een sportpark dat fungeert als **'beweeghuis'**. Hier wordt op een laagdrempelige manier een brug geslagen tussen sport, bewegen en zorg. Bewegingprofessionals, huisartsen, diëtisten, fysiotherapeuten en medisch specialisten werken daarbij samen om de gezondheid van mensen met beweegklachten te verbeteren. Op die manier worden de sportparken gebruikt als schakel tussen informele en formele zorg.
- We onderzoeken hoe sportparken een plek kunnen zijn waar **kunst & cultuur en sport** elkaar ontmoeten. Net als sport draagt ook kunst & cultuur bij aan de persoonlijke ontwikkeling en maatschappelijke samenhang. Het gezamenlijk optrekken van kunst & cultuur en sport maakt dat je van elkaar kunt leren (talentontwikkeling, werving, vrijwilligersbeleid) en aanbod effectiever kunt organiseren, bijvoorbeeld door gezamenlijk gebruik te maken van de voorzieningen.



FC Zuid op Sportpark Olympiaplein. Fotografie: Tom Feenstra

## Actielijn 4 Verduurzamen en vergroenen van sportparken

We ontwikkelen toekomstbestendige en prettige sportparken die, gelet op alle gevolgen van klimaatverandering, duurzaam worden beheerd en onderhouden:

### Wat doen we al?

- In het kader van **duurzame sportvelden** experimenteren we met het verlengen van de levensduur van natuurgrasvelden en zorgen we ervoor dat kunstgrasvelden kunnen worden ingezet voor waterberging of de opwekking van warmte. Sportparken kunnen fungeren als energiehub door warmte te leveren en/of het net te balanceren.
- Er wordt slimmer omgegaan met het gebruik van veldverlichting door lampen af te stemmen op het daadwerkelijke gebruik. Ook brengen we **LED-sportveldverlichting** aan op onze sportparken. In 2027 zijn alle gemeentelijke sportvelden voorzien van LED.
- Met het aanbestedingsproject **Scale up** zoeken we – samen met de gemeente Haarlem en de markt – naar oplossingen voor het verduurzamen van al onze kunstgrasvelden. We willen duurzame kunstgrasvelden gemaakt van circulaire materialen, en zo ontworpen dat ze hittestress voorkomen.
- We werken structureel aan het versterken van de **biodiversiteit** op sportparken, zodat het fijne en gezonde verblijfplekken zijn, voor mens, dier en plant. De beschikbare ruimte wordt beter ingericht voor flora en fauna. Dertig sportparken zijn inmiddels voorzien van een nulmeting volgens de **NL Green Label**-methodiek. Ook is in samenwerking met NOC\*NSF een Living Lab gestart op het Bijlmer Sportpark. Het doel van deze pilot is te experimenteren met het ontwikkelen van een natuurinclusieve sportinfrastructuur.
- Sportparken zijn essentiële bouwstenen van de natuurinclusieve stad. Daarom wordt het groen en water op de bestaande en toekomstige sportparken **maximaal ecologisch ontworpen**, beheerd en ingericht. Daarmee verminderen we de hittestress op onze sportparken en verbeteren we de flora en fauna.
- We stimuleren de sportverenigingen in de stad om hun clubhuis te verduurzamen en zo kosten te besparen op de energierekening. Elke vereniging kan een gratis energieadvies aanvragen en gebruikmaken van verschillende subsidies.

### Waar gaan we mee aan de slag?

- Met de Universiteit in Wageningen en AMS institute onderzoeken we de optimale inrichting voor onze **ondergrondse energie-infrastructuur**, zodat we sportparken in de

toekomst kunnen gebruiken om warmte op te wekken en energie op te slaan. Dit onderzoek loopt tot 2028.

- Bij renovatie of nieuwbouw van de gebouwen gaan en worden **natuurinclusieve maatregelen** toegepast. Het ontwerp, beheer en de inrichting van gebouwen, groen en water gaan we afstemmen op de doelsoorten.
- We bereiden een **zonnepaneelproject** voor op sportclubs.
- We maken Amsterdamsse sportparken zoveel mogelijk **circulair**: grondstoffen worden opnieuw gebruikt en afval wordt centraal ingezameld. Als we gebouwen renoveren en slopen, willen we dat in de toekomst altijd circulair doen.
- We zetten in op duurzame mobiliteit door het gebruik van de **fiets** verder stimuleren. En op de sportparken verminderen we vervoersbewegingen van afvalinzamelaars door afval centraal in te zamelen.
- We gaan het gebruik van sportmaterialen optimaliseren (bijvoorbeeld door uit te lenen), om zo de aanschaf van nieuwe materialen te verminderen.

Ten slotte willen we Amsterdammers inspireren door te laten zien wat er op het gebied van duurzaamheid en groen op de sportparken gebeurt. We bieden er mogelijkheden voor natuureducatie en voor buurtparticipatie bij het onderhoud van het groen.

## Literatuurlijst

### Amsterdam maakt ruimte

Gemeente Amsterdam, 2023

[Link](#)

### Amsterdamse Armoedemonitor 2022

Gemeente Amsterdam, 2023

[Link](#)

### Amsterdamse nota gezondheidsbeleid 2021-2025: veerkrachtige Amsterdammers in een gezonde stad

Gemeente Amsterdam, 2021

[Link](#)

### Amsterdamse referentienorm voor maatschappelijke voorzieningen, groen en spelen

Gemeente Amsterdam, 2018

[Link](#)

### Beleidskader Hoofdgroenstructuur

Gemeente Amsterdam, 2022

[Link](#)

### Groenvisie 2020-2050

Gemeente Amsterdam, 2020

[Link](#)

### Het raamwerk: van zorg(en) naar gezondheid: het verhaal van de stad

Gemeente Amsterdam, 2023

[Link](#)

### Omgevingsvisie Amsterdam 2050: een menselijke metropool

Gemeente Amsterdam, 2021

[Link](#)

### Ontwikkelstrategie 2035: bouwen aan buurten van de toekomst

Gemeente Amsterdam, 2024

[Link](#)

### Onze stad van morgen. Duurzame toekomst gemeente Amsterdam

Gemeente Amsterdam, 2023

[Link](#)

### Sportmonitor 2022: Inzicht in het sportgedrag van Amsterdammers

Gemeente Amsterdam, 2022

[Link](#)

### Sportvisie Amsterdam 2025

Gemeente Amsterdam

[Link](#)

### Stedelijk kader samen vooruit 2020-2023

Gemeente Amsterdam, 2020

[Link](#)

### Strategisch Huisvestingsplan Sport en Beweging 2023-2027

Gemeente Amsterdam, 2023

[Link](#)

### Uitvoeringsagenda Circulair 2023-2026

Gemeente Amsterdam, 2022

[Link](#)

### Mulier Instituut. (2023a). De omvang van urban sports in beeld [Factsheet].

[Link](#)

### Mulier Instituut. (2020). Gevolgen coronacrisis voor sportverenigingen: Onderzoek naar de gevolgen van de beperkende maatregelen in verband met het coronavirus.

[Link](#)

### Meer Nederlanders zijn gaan sporten, voldoende bewegen blijft echter uitdaging. (2024, 15 maart).

Kenniscentrum Sport en Beweging.

[Link](#)

### Mulier Instituut. (2023c). Mensen met een lage sociaaleconomische status: Inzet op de doelgroep bij beleid en organisatie van sport en bewegen.

[Link](#)

### Nederland Europees kampioen zitten

TNO. (2024, februari). tno.nl/nl.

[Link](#)

Mulier Instituut. (2018). **Rapportage sport 2018**. Sociaal en Cultureel Planbureau/ Mulier Instituut.

[Link](#)

Mulier Instituut. (2023b). **Sportaccommodaties in Nederland 2023: kengetallen en kenmerken**.

[Link](#)

NOC\*NSF. (2023). **Sportdeelname Index Amsterdam november 2023**.

[Link](#)

Mulier Instituut. (2024). **Urban sports-beoefenaars: Een kwalitatief onderzoek naar motivaties voor deelname**.

[Link](#)

Mulier Instituut. (2023d). **Verenigingsondersteuning bij regeldruk, verduurzaming en veilig sportklimaat: een kwalitatief onderzoek onder verenigingsbestuurders**.

[Link](#)



Sportpark Elzenhagen

B

**Bijlagen**

## Bijlage I: Ontwikkelstrategie per sportpark

# 1

### ANALYSEREN HUIDIGE SITUATIE

#### 1a. Omgevingscan

- Ligging, bereikbaarheid en veiligheid sportpark
- Sociale demografie en kenmerken wijk/buurt (incl. sportparticipatie)
- Aanvullende voorzieningen in wijk/buurt

#### 1b. Vitaliteitsscan sportaanbieders

- Basis op orde
- Kwaliteit bestuur
- Kwaliteit technisch kader
- Omgevingsbewust
- Toekomstgericht

#### 1c. Scan duurzaamheid

- Energievraag park en omgeving
- Uitdagingen zoals hittestress en wateroverlast



# 3

### BEPALEN ONTSluitING SPORTPARK

- Optie 1 - Maximaal: sportpark is in zijn geheel open. Er zijn geen hekken die als drempel fungeren om het sportpark en de velden te betreden.
- Optie 2 - Medium: sportpark wordt afgeschermd door een mix van fysieke, natuurlijk drempels, zoals bosschages, water, hekken, en een open gedeelte.
- Optie 3 - Minimaal: het sportpark wordt veelal afgeschermd door hekwerken, hekken hebben de overhand.

# 5

### PLAN VAN AANPAK

o.a.

- Stappenplan
- Planning/fasering
- Financiering
- Wijze van monitoring
- Ontwerpplan (indien van toepassing)

# 2

### BEPALEN GEWENSTE SITUATIE

#### 2a. Gewenste functie sportpark

#### 2b. Ambities aanbod/programmering

- Welke georganiseerde sport en welke anders georganiseerde sport?
- Welke additionele voorzieningen?

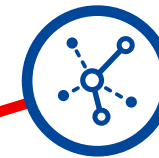
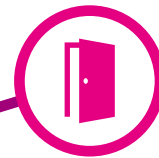
#### 2c. Doelstellingen sportpark

- % verhoging bezetting/benutting
- % extra gebruikers/bezoekers
- Bijdrage aan gebiedsopgave
- Financieel rendement
- Doelen t.a.v. duurzaamheidsmaatregelen (o.a. ecologisch advies)

# 4

### BEPALEN EXPLOITATIEMODEL SPORTPARK

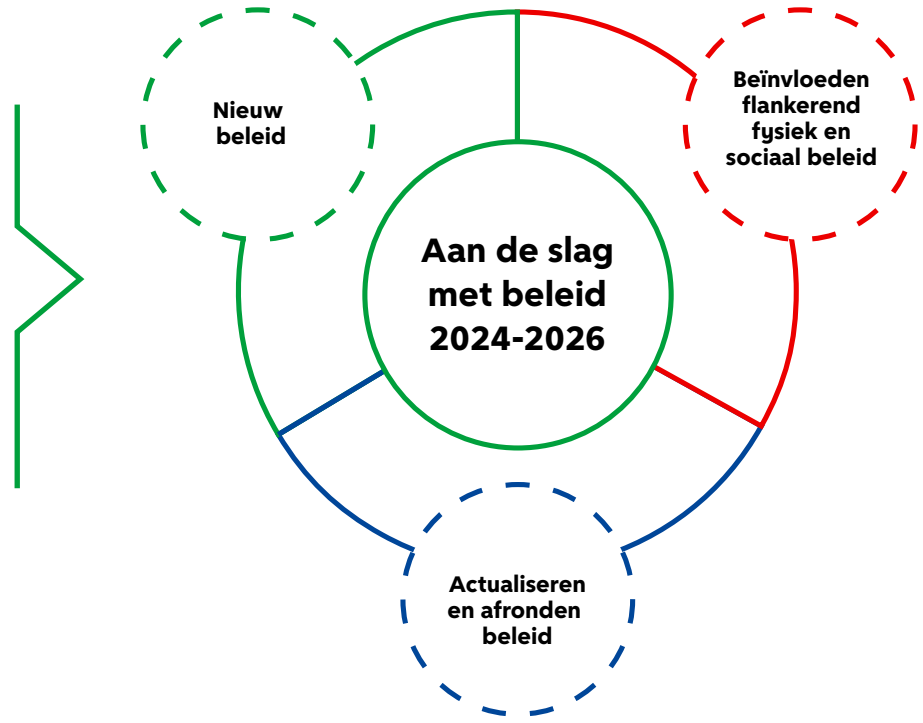
- Optie 1: Gemeente exploiteert zelf
- Optie 2: Exploitatie door externe partij.
- Optie 3: Combinatie van optie 1 en 2



## Bijlage II

### Visie Amsterdamse sportparken

- Ontwikkelstrategie per sportpark
- Fasering (welke sportparken eerst?)
- Integrale opgavekaart
- Amsterdam breed
- Handboek buitensportaccommodaties



### Onder andere:

- Omgevingsvisie
- Omgevingsplannen
- Hoofdgroenstructuur
- Parkeerbeleid
- Amsterdam maakt Ruimte
- Onze stad van morgen
- Raamwerk: van zorg(en) naar gezondheid
- Armoedebeleid



Verhuur- en tarievenbeleid  
(o.a. 'prioritaire' gebruikers)

Voetbalagenda

Kunstgrasnota

Notitie Blaashallen

Grondposities

Doorwerking  
duurzaamheidsambities

## Bijlage III



## Wat vinden Amsterdamse beleidsmakers?

### Welke kenmerken heeft een toekomstbestendig sportpark?

1. **Toegankelijk:** bereikbaar, betaalbaar en iedereen is welkom
2. **Passend:** bij behoefte Amsterdammers
3. **Multifunctioneel:** breed inzetbaar voor meerdere doelgroepen en sporten
4. **Flexibel:** aanpasbaar op behoeften en trends van de tijd
5. **Duurzaam**

### Waar liggen kansen?

- Sportparken als **bruisende ontmoetingsplekken** in de wijk, waar functies zich mengen. Crossovers tussen sport en andere domeinen (zorg, onderwijs, werk en participatie, jongerenwerk, enzovoort).
- Integratie sportparken met openbare ruimte: **'de stad als sportpark'** (o.a. doorgaande routes en kleinschalige verblijfplekken)
- **Sportparkmanagement!**
- Creëren **logische aaneenschakeling** van verschillende typen sportparken in de stad
- Intensiever gebruik ook ten gunste laten komen van verenigingen
- Warmte leveren voor buurt en creëren slim energienet

### Welke randvoorwaarden moeten we scheppen?

- **Gastheerschap**
- Koersen op (en hanteren van) **sportnorm**
- Programmering en fysieke inrichting op elkaar afstemmen, al voorafgaand aan bouw/herinrichting
- Sportparken multifunctioneel inrichten maar wel **eigenaarschap** borgen
- Ten aanzien van **openbare toegankelijkheid:**
  - Houdt balans: 'iedereen is welkom maar je bent wel te gast'
  - 'Maak duidelijk wat je mogelijk wilt maken, maar ook wat je wilt voorkomen'
  - Borg (sociale) **veiligheid**, ook op routes naar sportparken
  - 'Bescherm de sport'
  - Andere manier van inrichten/ontwerpen
  - Aanvaarden en dekken extra kosten
- **Integraal beleid** voor opgaven in de stad: ruimtelijke en sociale uitdagingen op elkaar afstemmen
- Samenwerking tussen beheer sportparken, beheer openbare ruimte en handhaving



## Wat vinden onze gebruikers?

### Hoe spelen we meer/beter in op maatschappelijke opgaven?

#### Gezondheid (fysiek, mentaal en sociaal):

- Ruimte bieden om kinderen te 'leren bewegen': kennismaken met diversiteit aan sporten op sportparken via kinderopvang, BSO's en scholen
- Sportparken gebruiken als schakel tussen informele en formele zorg (bijv. fysiotherapeuten en diëtisten) en beweegactiviteiten koppelen aan welzijnswerk/opbouwwerk
- Beweegroutes doortrekken op sportparken
- Gezonde sportkantine
- (Niet-sportende) ouders via kinderen aanzetten tot bewegen
- Meer aanbod voor senioren en exclusief voor vrouwen
- Sportparken als ontmoetingsplek

#### Leren, werk en participatie:

- Onderwijs gebruiken als vindplaats van niet-bewegende jongeren
- Sportpark/sportclub als werkervaringsplekken
- Huiswerkbegeleiding op sportpark/sportclub

### Hoe maken we onze sportparken groener en duurzamer?

- Meer bewustzijn bij clubs over duurzaam gedrag
- Meer beplanting en bomen op sportparken
- Buurt betrekken bij aanleg en onderhoud groen op sportparken
- Ruimte voor parkeerplaatsen omzetten naar groen
- Hittestress door kunstgras verminderen (innoveren) en waterloze kunstgrasvelden
- Sportclubs faciliteren om te verduurzamen (bv. met opstalrechten)
- Coöperatief model zonnepanelen
- Hergebruik van sportkleding en -materialen

### Hoe maken we sportparken toegankelijk voor iedere Amsterdammer?

#### Passend aanbod:

- Aanbod aanpassen op kenmerken van de omgeving/buurt
- Betaalbaar aanbod
- Combineren georganiseerd en anders georganiseerd aanbod
- Faciliteren gebruik door jongeren en daarvoor samenwerking met jongerenwerk, politie, straatcoaches, buurtvaders en -moeders zoeken
- Amsterdammers faciliteren om zelf activiteiten te organiseren
- Focus op zelfontplooiing en niet alleen op presteren en winnen (= niet inclusief)

#### Verhogen fysieke bereikbaarheid:

- Sportparken aansluiten op langzaam verkeer (wandelroutes en fietsnetwerk) en verbinden met omliggende buurt
- OV-verbindingen leggen/herstellen
- Veiligheid borgen, o.a. door middel van goede verlichting
- Ruimte bieden voor parkeren (auto en fiets)

#### Verhogen gastvrijheid en informatievoorziening:

- Gastheer/-vrouw van/op sportpark
- Goed onderhoud, beheer en handhaving (schoon, heel en veilig)
- Aanbod meer bekend maken via (digitale) platforms
- Duidelijkheid over huisregels en gewenst gedrag
- Duidelijke bewegwijzering naar/op sportparken
- Rekening houden met taalbarrières
- Verhuur velden/voorzieningen moet op orde en meer flexibel zijn

## Facts & Figures

**38** sportparken

**26** tennisparken

**592** sportvelden

**672 ha** aan sportterrein

**38 m<sup>2</sup>** sportterrein per inwoner

**80%** van de Amsterdammers bezoekt sportparken, niet alleen om te sporten

## Trends

Sportparken als parken om te sporten, spelen, bewegen en als recreatieve hotspots in de stad: breed en openbaar toegankelijk en groen

De stad als sportpark en opkomst urban sports.

Verbreding aanbod: verenigingen onveranderd belangrijk, met opkomend aanbod via commerciële aanbieders of in communities.

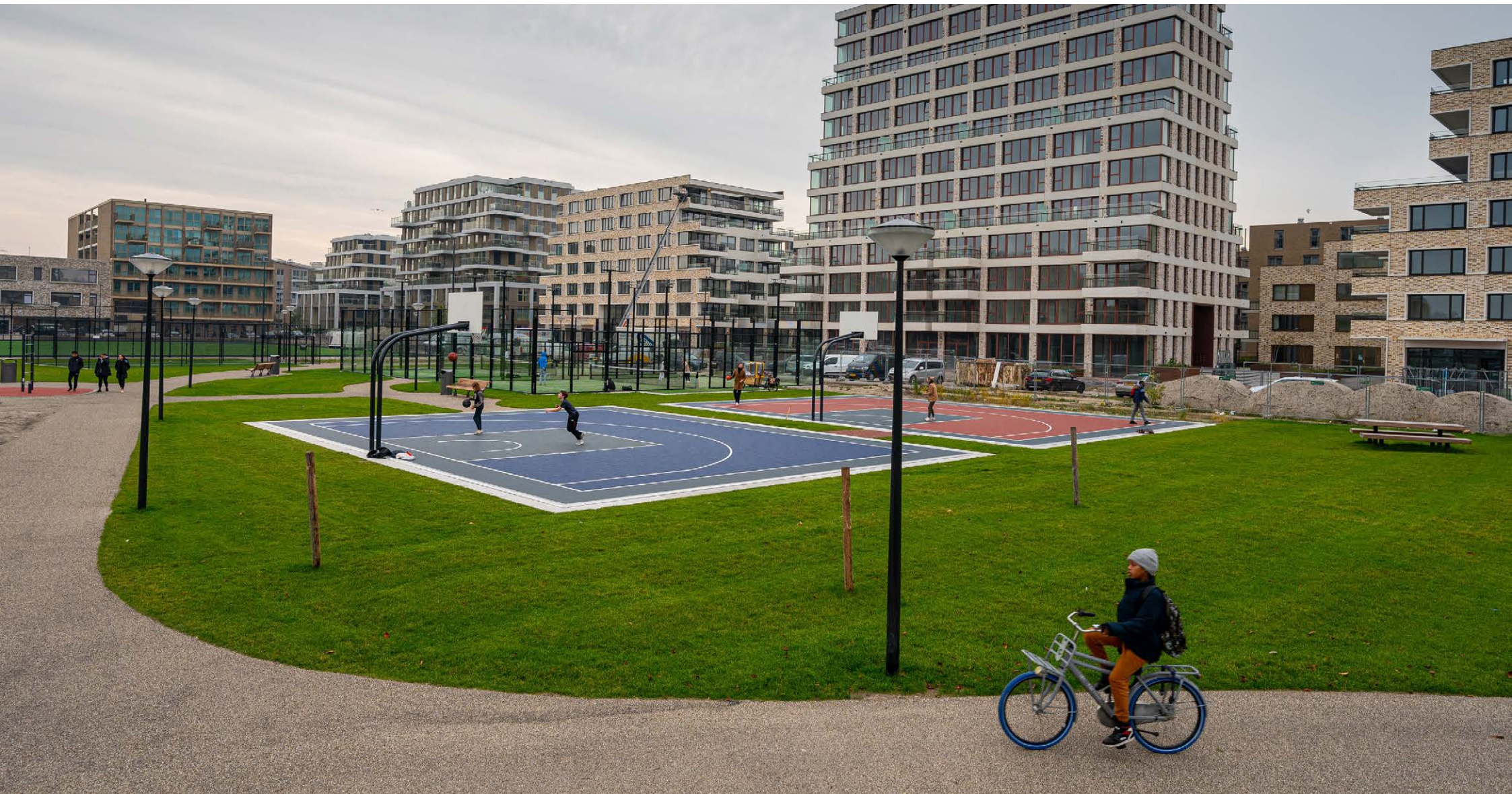
Meer anders georganiseerde sport op flexibele tijdstippen. Voorzieningen meer en meer multifunctioneel.

Buiten spelen neemt af onder kinderen, sportdeelname senioren neemt juist toe.

Toenemende aandacht gezonde leefstijl en gezonde groene en duurzame omgeving.



Amsterdam Panthers op Bijlmer Sportpark



3 x 3 basketbal en padel op Sportpark Sportheldenbuurt op Zeeburgereiland

