



MEMO

Aan Gemeente Amsterdam
afd. Grond & Ontwikkeling

T.a.v. Charlotte van Sadelhoff

Van Saskia Hardeman
E-mail aalsmeer@mp.nl
Telefoon 0297-320651
Kenmerk M+P.GAGO.22.01a.2
Datum 21 december 2022
Aantal pagina's 9

Onderwerp Akoestisch onderzoek - Verkenning in het kader van aanbestedingen Amstelkwartier 3e fase West

Geachte mevrouw/heer,

In opdracht van de Gemeente Amsterdam, afdeling Grond & Ontwikkeling is door M+P akoestisch onderzoek verricht ten behoeve van de transformatie van het gebied "Overamstel" naar een gebied met woningen. Naast dit plangebied is het metaalbewerkingsbedrijf Andritz Asko B.V. gevestigd aan de Willem Fenengastraat 10. Eerder hebben wij een akoestisch onderzoek uitgevoerd om de geluidsbelasting vanwege Andritz Asko B.V. te bepalen ter plaatse van de ontwikkelingen in dit gebied [1].

Deze memo is geschreven met als doel om aan de hand van de resultaten de tenderstrategie te kunnen bepalen voor het Amstelkwartier 3^e fase West. Hiertoe is de geluidsbelasting doorgerekend op extra rekenpunten en zijn de resultaten grafisch weergegeven. Op dit moment zijn er vier verschillende ontwerpvarianten voor het plangebied. U heeft aan ons gevraagd om de geluidsbelasting vanwege Andritz Asko B.V. inzichtelijk te maken voor deze vier ontwerpvarianten. Daarnaast is er voor alle varianten een faseringsberekening uitgevoerd om te bepalen of de noordelijke bebouwing in het plangebied kan worden gerealiseerd als de zuidelijke bebouwing nog niet aanwezig is (de geluidsbelasting op de noordelijke bebouwing is mede afhankelijk van de afschermdende werking van de wel of niet aanwezige zuidelijke bebouwing).

In voorliggende memo zijn de resultaten van deze berekeningen opgenomen. Ook is er een beknopte omschrijving gegeven van de uitgangspunten voor de berekeningen en de vier ontwerpvarianten.

Uitgangspunten

De modellering van de geluidsbronnen van Andritz Asko is overgenomen uit ons eerder uitgevoerde akoestisch onderzoek [1]. Hierbij is de drieploegendienst aangehouden als bedrijfssituatie. In eerste instantie zijn de berekeningen uitgevoerd voor de situatie zonder akoestische maatregelen. Hierbij zijn de overheaddeuren geheel geopend. Daarnaast is er bepaald welke maatregelen nodig zijn om

[1] Rapport M+P.GAGO.21.01.3 Revisie 2 van 7 januari 2022



te kunnen voldoen aan de standaard grenswaarden uit het Activiteitenbesluit ter plaatse van de ontwikkellocatie.

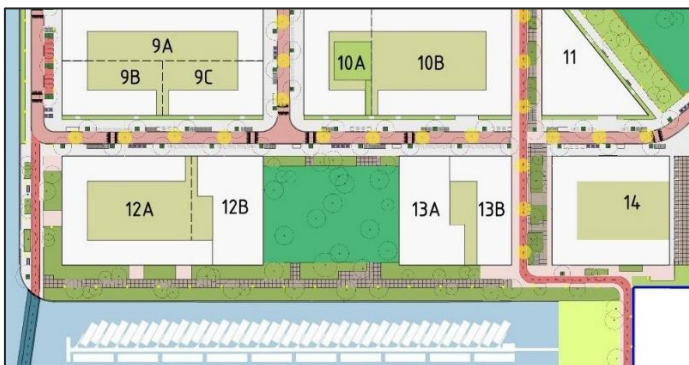
Ten behoeve van dit onderzoek zijn wijzigingen aangebracht met betrekking tot de nieuwe situering en kavels voor scholen. Hiervoor hebben wij tekeningen van vier ontwerpvarianten ontvangen. Deze zijn door de Gemeente Amsterdam aangeleverd op 3 oktober 2022:

- Oa_AK3 Stedenbouwkundige plankaart 20 09 2022 (.dwg, dxf en .pdf formaat)
- 3D modellen van de vier ontwerpvarianten (SketchUp)

Ontwerpvarianten

Voor het Amstelkwartier 3^e fase West (AK3) zijn vier verschillende ontwerpvarianten gemaakt, gebruikmakend van de kavelaanduidingen uit figuur 1 en figuur 1 De varianten verschillen op onderstaande onderdelen;

1. Model "1 school minimaal"
 - school op kavel 12B
 - woningen op kavels 12A, 13A, 13B en 12m tot 16m hoog
 - woningen op kavels 9 en 10m tot 24m hoog
2. Model "1 school maximaal"
 - school op kavel 12B
 - woningen op kavels 12A, 13A, 13B en 24m tot 30m hoog
 - woningen op kavels 9 en 10m tot 30m hoog
3. Model "2 scholen minimaal"
 - scholen op kavels 12B en 13A
 - woningen op kavels 12A, 13B en 12m tot 16m hoog
 - woningen op kavels 9 en 10m tot 24m hoog
4. Model "2 scholen maximaal"
 - scholen op kavels 12B en 13A
 - woningen op kavels 12A, 13B en 24m tot 30m hoog
 - woningen op kavels 9 en 10m tot 30m hoog

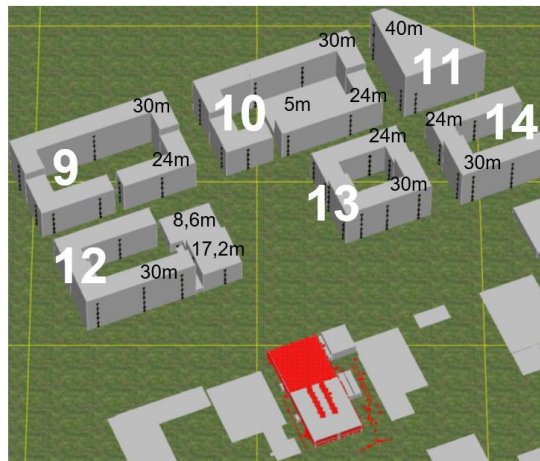


figuur 1

kavels Amstelkwartier 3^e fase West (AK3)



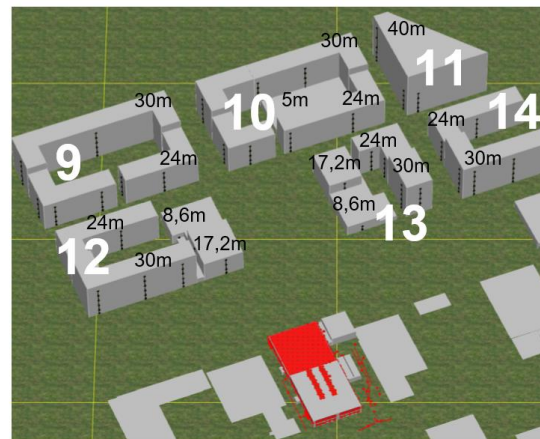
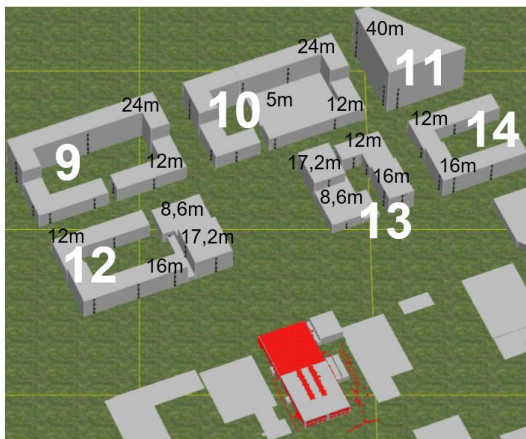
Onderstaande afbeeldingen illustreren de gebouwen in 3D inclusief de hoogtes van gebouwen voor de 4 varianten.



figuur 2

links: Variant 1 "1 school minimaal"

rechts: Variant 2 "1 school maximaal"



figuur 3

links: Variant 3 "2 scholen minimaal"

rechts: Variant 4 "2 scholen maximaal"

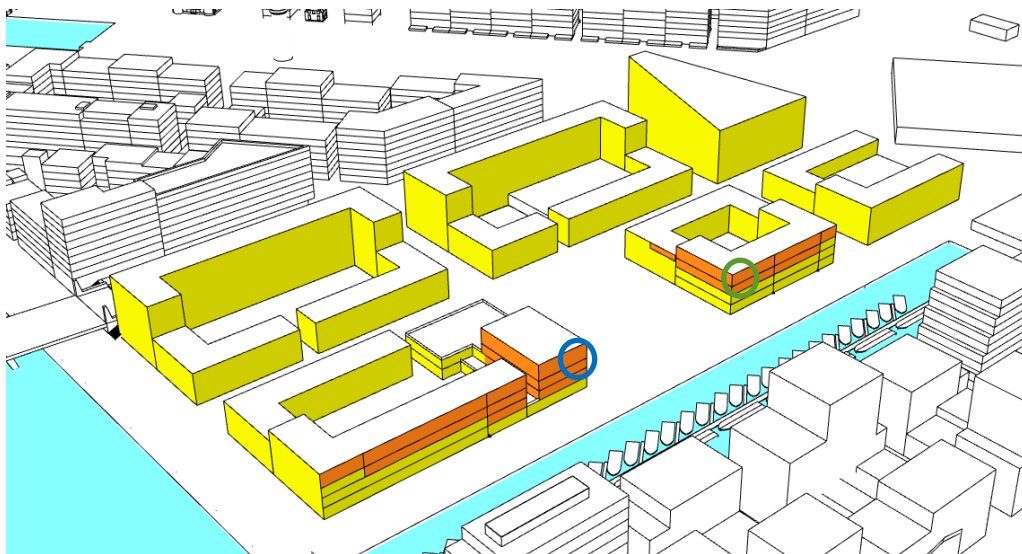
Resultaten

In dit hoofdstuk zijn voor de vier verkavelingsvarianten de resultaten opgenomen. Hierbij zijn de resultaten gepresenteerd voor de situatie met en zonder het zuidelijke gedeelte van de bebouwing. De resultaten zijn weergegeven aan de hand van 3D afbeeldingen van het bouwplan met de geluidsbelasting in kleur aangegeven op de gevels. Hierbij hebben de kleuren de volgende betekenis:

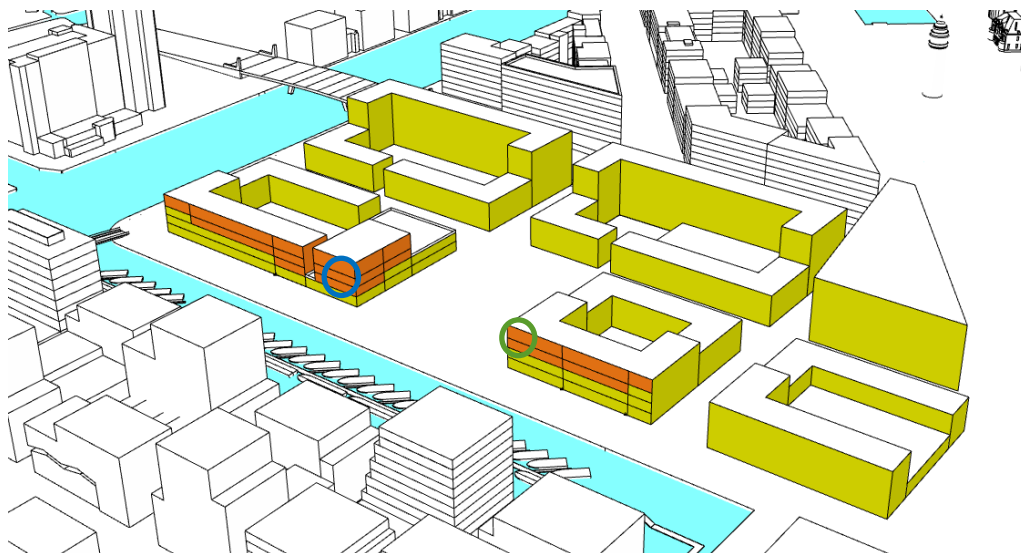
- **groen:** De geluidsbelasting voldoet aan de grenswaarden uit het Activiteitenbesluit, zoals opgenomen in tabel 2.17a. Hierbij worden zowel de etmaalwaarde als de geluidspieken beschouwd.
- **oranje:** Er is sprake van een overschrijding van de grenswaarden uit het Activiteitenbesluit van maximaal 5 dB voor de etmaalwaarde en/of de geluidspieken.

Resultaten variant 1: 1 school minimaal

In figuur 4 en figuur 5 zijn de resultaten opgenomen voor de eerste variant. Hieruit blijkt dat er ter plaatse van gebouw 12 en 13 sprake is van een overschrijding van de grenswaarden uit het Activiteitenbesluit. De hoogste etmaalwaarde bedraagt 55 dB(A) en wordt berekend ter plaatse van de zuidoost hoek van gebouw 12B (blauwe cirkel). De hoogste geluidspieken bedragen 72 dB(A) in de dagperiode en worden berekend ter plaatse van de zuidwest hoek van gebouw 13A (groene cirkel). In de avond- en nachtperiode treden geen overschrijdingen op voor de geluidspieken.



figuur 4 variant 1 zonder maatregelen vanuit zuidwestelijke richting

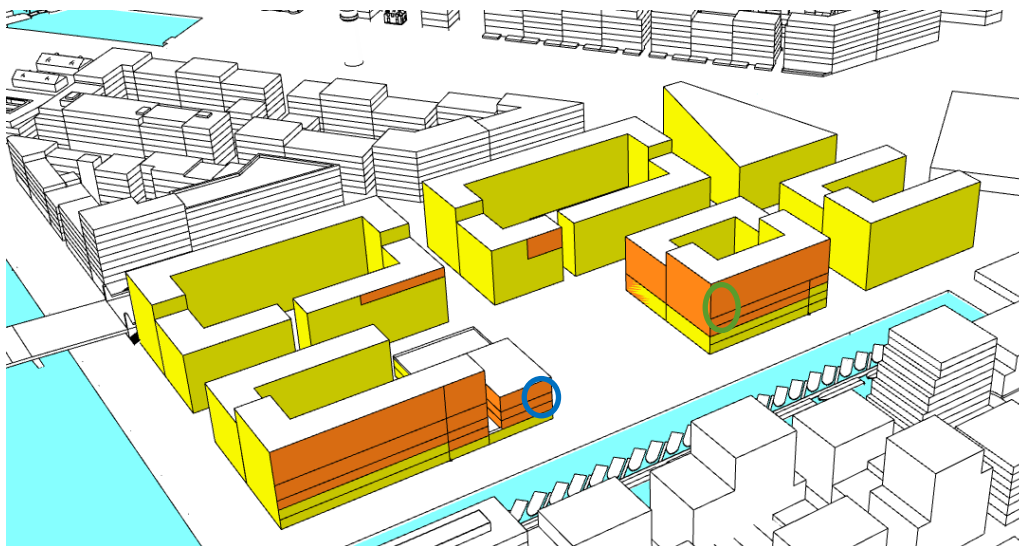


figuur 5 variant 1 zonder maatregelen vanuit zuidoostelijke richting

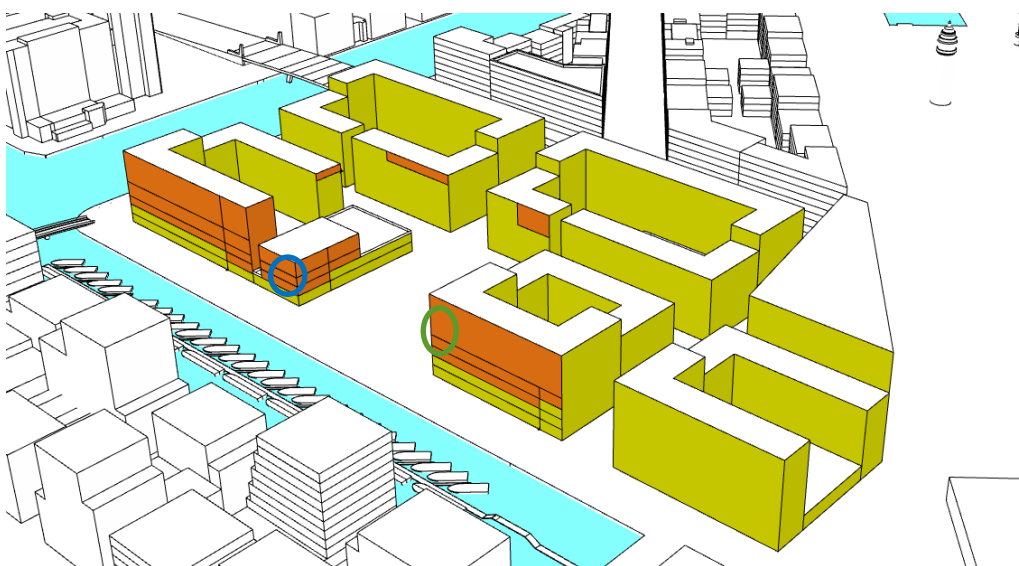
Indien alleen het noordelijke deel van de bebouwing (gebouw 9, 10 en 11) wordt gerealiseerd dan wordt overal voldaan aan de grenswaarden uit het Activiteitenbesluit. Het weglaten van de zuidelijke bebouwing leidt niet tot een overschrijding.

Resultaten variant 2: 1 school maximaal

In figuur 6 en figuur 7 zijn de resultaten opgenomen voor de tweede variant. Hieruit blijkt dat er ter plaatse van gebouw 12 en 13 sprake is van een overschrijding van de grenswaarden uit het Activiteitenbesluit. Ook op de hogere verdiepingen van de achterliggende gebouwen 9 en 10 is sprake van een overschrijding. De hoogste etmaalwaarde bedraagt 55 dB(A) en wordt berekend ter plaatse van de zuidoost hoek van gebouw 12B (blauwe cirkel). De hoogste geluidspieken bedragen 72 dB(A) in de dagperiode en worden berekend ter plaatse van de zuidwest hoek van gebouw 13A (groene cirkel). In de avond- en nachtperiode treden geen overschrijdingen op voor de geluidspieken.



figuur 6 variant 2 zonder maatregelen vanuit zuidwestelijke richting



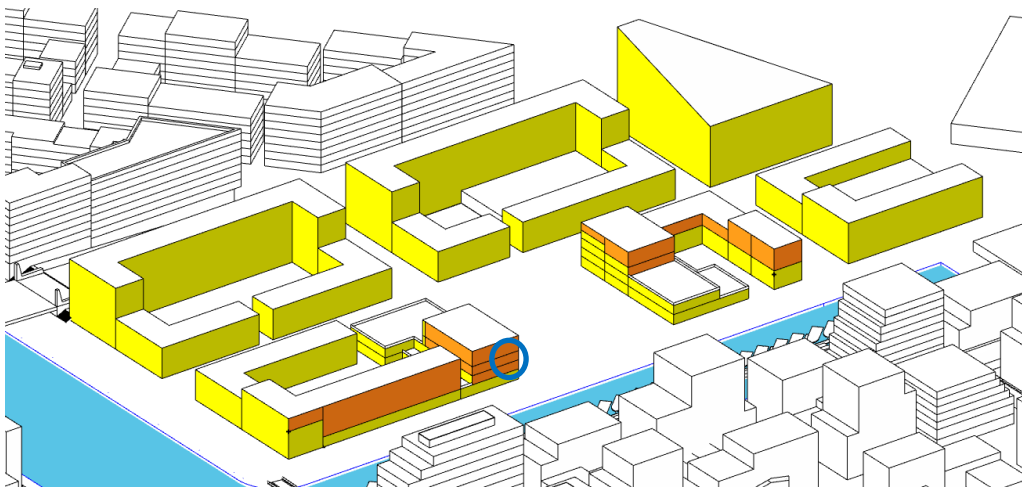
figuur 7 variant 2 zonder maatregelen vanuit zuidoostelijke richting

De overschrijdingen op de hogere verdiepingen bij de gebouwen 9 en 10 worden veroorzaakt door reflecties tegen de gebouwen 12 en 13. Indien alleen de noordelijke bebouwing wordt gerealiseerd, zal ondanks de afname van de afscherming sprake zijn van een gunstig effect. Zonder de zuidelijke bebouwing kan overal voldaan worden aan de grenswaarden uit het Activiteitenbesluit.

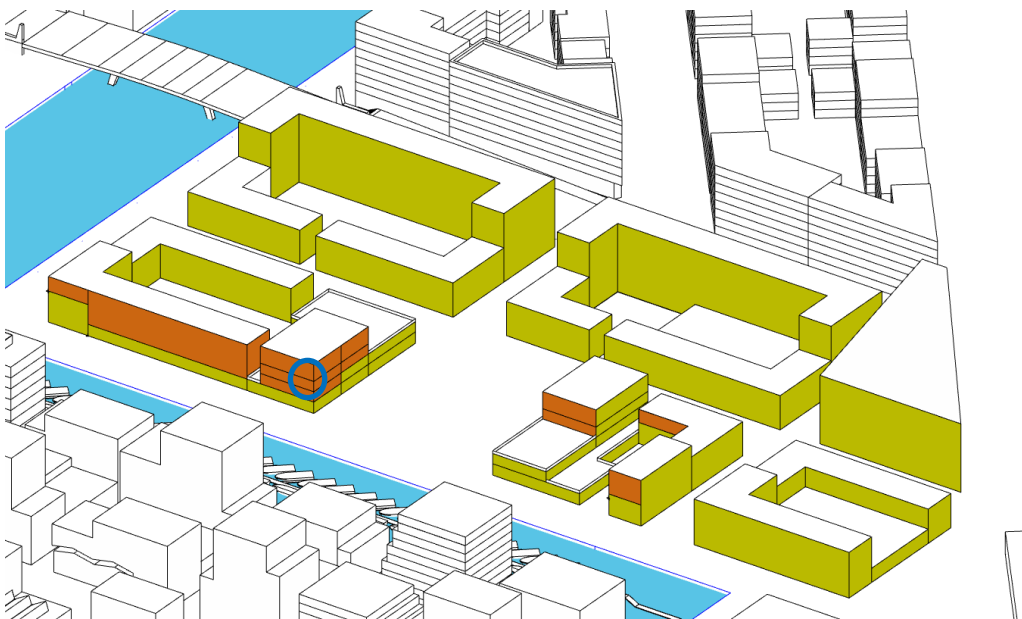


Resultaten variant 3: 2 scholen minimaal

In figuur 8 en figuur 9 zijn de resultaten opgenomen voor de derde variant. Hieruit blijkt dat ter plaatse van gebouw 12 en 13 sprake is van een overschrijding van de grenswaarden uit het Activiteitenbesluit. De overschrijdingen worden bij deze variant alleen veroorzaakt door de etmaalwaarde. De hoogste etmaalwaarde bedraagt 55 dB(A) en wordt berekend ter plaatse van de zuidoost hoek van gebouw 12B (blauwe cirkel). De hoogste geluidspieken bedragen 70 dB(A).



figuur 8 variant 3 zonder maatregelen vanuit zuidwestelijke richting



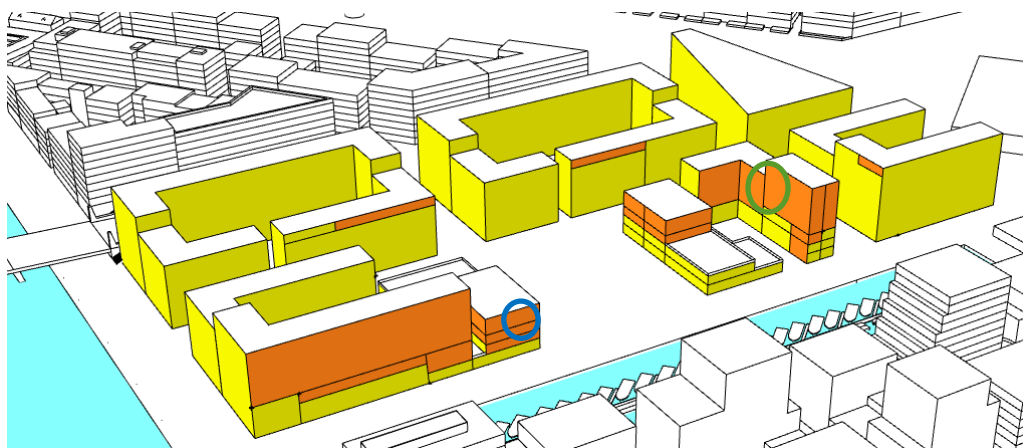
figuur 9 variant 3 zonder maatregelen vanuit zuidoostelijke richting



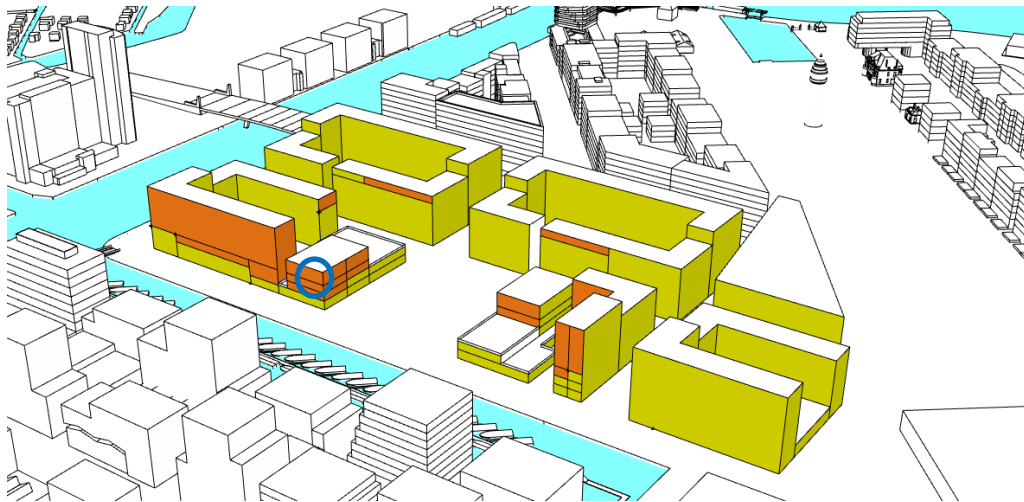
Indien alleen het noordelijke deel van de bebouwing (gebouw 9, 10 en 11) wordt gerealiseerd dan wordt overal voldaan aan de grenswaarden uit het Activiteitenbesluit. Het weglaten van de zuidelijke bebouwing leidt niet tot een overschrijding.

Resultaten variant 4: 2 scholen maximaal

In figuur 10 en figuur 9 zijn de resultaten opgenomen voor de vierde variant. Hieruit blijkt dat er ter plaatse van gebouw 12 en 13 sprake is van een overschrijding van de grenswaarden uit het Activiteitenbesluit. Ook op de hogere verdiepingen van gebouw 9, 10 en 14 is sprake van een overschrijding. De hoogste etmaalwaarde bedraagt 55 dB(A) en wordt berekend ter plaatse van de zuidoost hoek van gebouw 12B (blauwe cirkel). De hoogste geluidspieken bedragen 71 dB(A) in de dagperiode en worden berekend op de hogere verdiepingen aan de binnenzijde van gebouw 13B (groene cirkel). In de avond- en nachtperiode treden geen overschrijdingen op voor de geluidspieken.



figuur 10 variant 4 zonder maatregelen vanuit zuidwestelijke richting



figuur 11

variant 4 zonder maatregelen vanuit zuidoostelijke richting

De overschrijdingen op de hogere verdiepingen bij de gebouwen 9 en 10 worden veroorzaakt door reflecties tegen de gebouwen 12 en 13. Indien alleen de noordelijke bebouwing wordt gerealiseerd, zal ondanks de afname van de afscherming sprake zijn van een gunstig effect. Zonder de zuidelijke bebouwing kan overal voldaan worden aan de grenswaarden uit het Activiteitenbesluit.