

Informatie werklocaties

Aan deze bijlage kunnen geen rechten worden ontleend.



Figuur 1 - De drie locaties van de schoonmaakwerkzaamheden

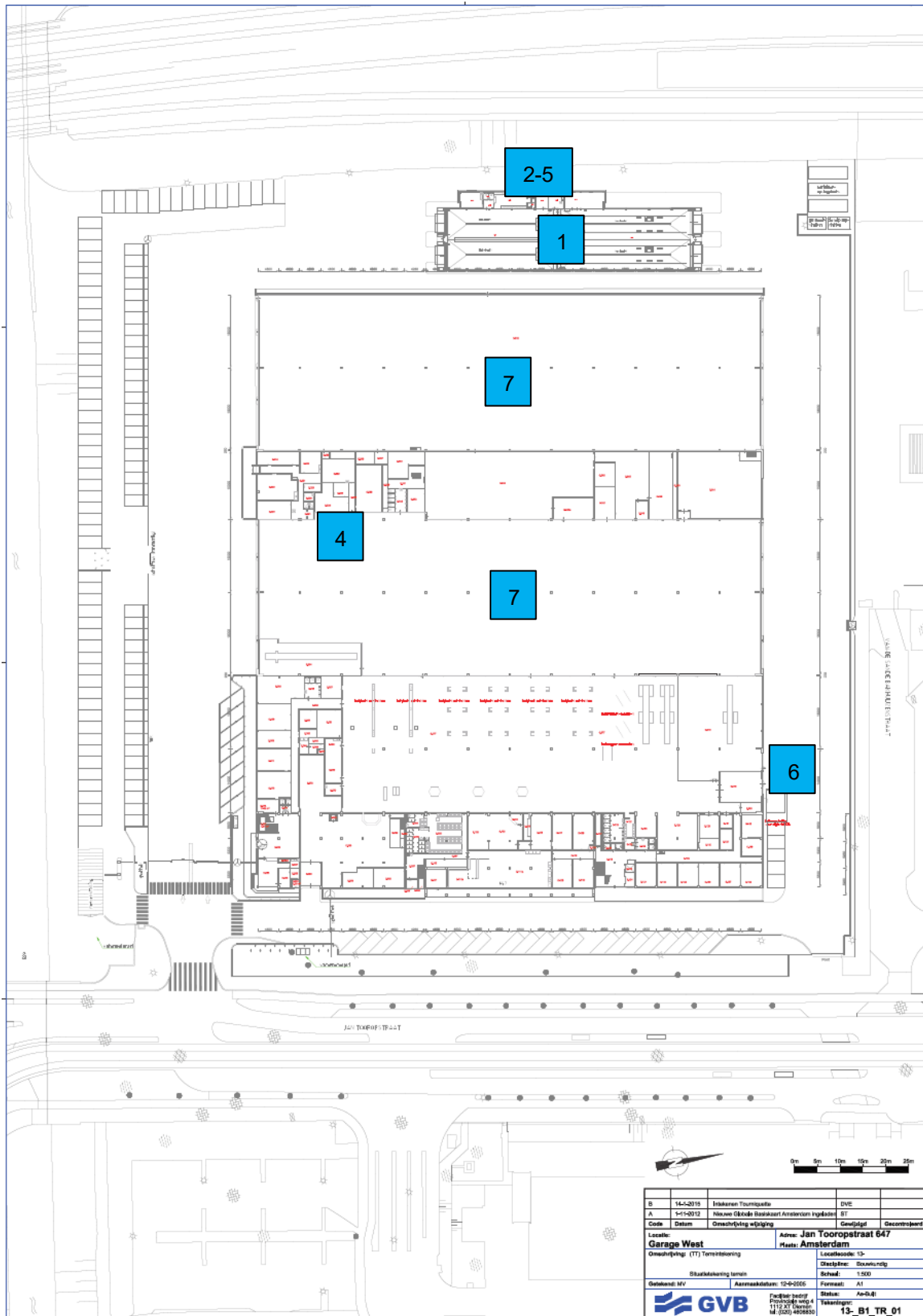
Locatie Jan Tooropstraat 647, 1061 AE Amsterdam - Garage West

Oppervlakte terrein: 29.300 m²

Oppervlakte stallinghal: 7.400 m²



Figuur 2 - garage West aanzicht van het hoofdgebouw



Figuur 3 - plattegrond garage West

B	14-2016	Intakeplan Touristgate	DVE
A	1-1-2012	Nieuwe Oudekerk Basiskant Amsterdam ingekocht	ST
Code	Datum	Omschrijving wijziging	Gewijzigd
Locatie	Adres: Jan Tooropstraat 647 Huis: Amsterdam		Gecontroleerd
Omschrijving (TT) Toeristgeving		Localisatie: 13-	
Staatshoofdingen		Omschrijving: Oudekerk	
Gebouwtijd: NV	Aansluiting: 13-0-0506	Schied: 1500	
Faciliteit: bestrijding vuur		Formaat: A1	
Faciliteit: bestrijding vuur		Status: A-0-0	
Faciliteit: bestrijding vuur		Tekening: 13_B1_TR_01	

1. Tank- en washal

De tank- en washal staat ter beschikking voor gebruik door Opdrachtnemer en in overleg incidenteel aan het garagebedrijf van GVB.

Het eerste gedeelte van de hal (tot de roldeuren) is de tankplaats, hier zijn de faciliteiten voor het bijvullen van de vloeistoffen aanwezig. Afhankelijk van de hoeveelheid brandstof zal de tanktijd maximaal drie (3) minuten duren. Er wordt een bijgewerkt overzicht verstrekt van de vulpunten aansluitingen walzijde.

Het tweede gedeelte van de hal (voorbij de roldeuren) is de washal. Er zijn vier (4) stuks hogedruk spuitlansen met heet water. De spuitlansen functioneren naar wens met of zonder het automatisch toevoegen van shampoo. Er zijn twee (2) tandem wasinstallaties en die zijn naast elkaar gelegen. De programmaduur van de tandem wasinstallaties op deze locatie voor het rondom wassen¹ van een gelede bus is twee (2) minuten. Opdrachtnemer draagt de zorg voor het tijdig bijvullen van de schoonmaakmiddelen shampoo en drooghulp.

Bij een alarm van de luchtkwaliteitssensor tank- en washal dient de daarvoor geldige procedure gevolgd te worden (o.a. indien niet al gedaan uitschakelen verbrandingsmotor, personen naar buiten, extra ventileren).



Figuur 4 - garage West, aanzicht tank- en was doorrijhal, men komt eerst langs het tankgedeelte en dan langs het wasgedeelte

¹ Bij gebruik van het basis snelwasprogramma



Figuur 5 - garage West, tankplaats gedeelte van de tank- en washal



Figuur 6 - garage West, washal gedeelte van de tank- en washal

2. Kleedruimte

Er staat een kleedruimte, douches en toiletten ter beschikking aan Opdrachtnemer. Deze faciliteiten bevinden zich in het gebouw van de tank- en washal. In de kleedruimte is naast de kledingkasten een voorziening aanwezig voor de plaatsing van een normale wasmachine.

3. Kantine

Er staat een gemeubileerde kantineruimte ter beschikking aan Opdrachtnemer. Deze bevindt zich in het gebouw van de tank- en washal. Opdrachtnemer draagt zelf zorg voor het plaatsen en deugdelijk onderhouden van keukenapparatuur.

4. Materiaalopslag

Er staan twee (2) stuks opslagruimtes ter beschikking aan Opdrachtnemer voor het opslaan van door Opdrachtnemer aangevoerd schoonmaakmateriaal en -middelen benodigd voor het kunnen schoonmaken van de bussen. De eerste opslagruimte bevindt zich in het gebouw van de tank- en washal. De tweede opslagruimte bevindt zich in de middenbeuk van het hoofdgebouw. Nabij de materiaalopslag in het hoofdgebouw is één (1) normaal tappunt met heet water beschikbaar (in de toilettengroep).



Figuur 7 - garage West, materiaal opslag in het hoofdgebouw



Figuur 8 - garage West, in de materiaal opslag



Figuur 9 - garage West, in de materiaal opslag



Figuur 10 - garage West, in de materiaal opslag

5. Technische ruimte

De technische ruimte biedt plaats aan een technische inrichting, waaronder pompen en besturingskasten, toebehorend aan de wasinstallatie, de tankinstallatie, bioreactor, evenals de breektank voor de scheiding van leidingwater en proceswater. De technische ruimte wordt ook gebruikt voor de voorraadopslag door GVB van motorolie, koelmiddel², ruitensproeiermiddel en de schoonmaakmiddelen shampoo en drooghulp.

6. Afvalscheiding

Er staan afvalscheiding containers voor papier, karton en restafval ter beschikking aan Opdrachtnemer. Lege emballage kan op de daarvoor bestemde lekbakken worden gezet.

7. Stallinghal

Er zijn twee (2) stallinghallen en die zijn van elkaar gescheiden door een middenbeuk. De banen in de stallinghal zijn genummerd van 1 tot en met 18. De nummers zijn zichtbaar zowel binnen als op de buitengevel. Tussen de banen 9 en 10 is er de middenbeuk. Er zijn 230V stopcontacten beschikbaar voor Opdrachtnemer. Er zijn geen watertappunten beschikbaar voor Opdrachtnemer.



Figuur 11 - garage West, er zijn 18 banen voor het stallen van bussen, nog niet alle banen zijn geschikt voor elektrische bussen

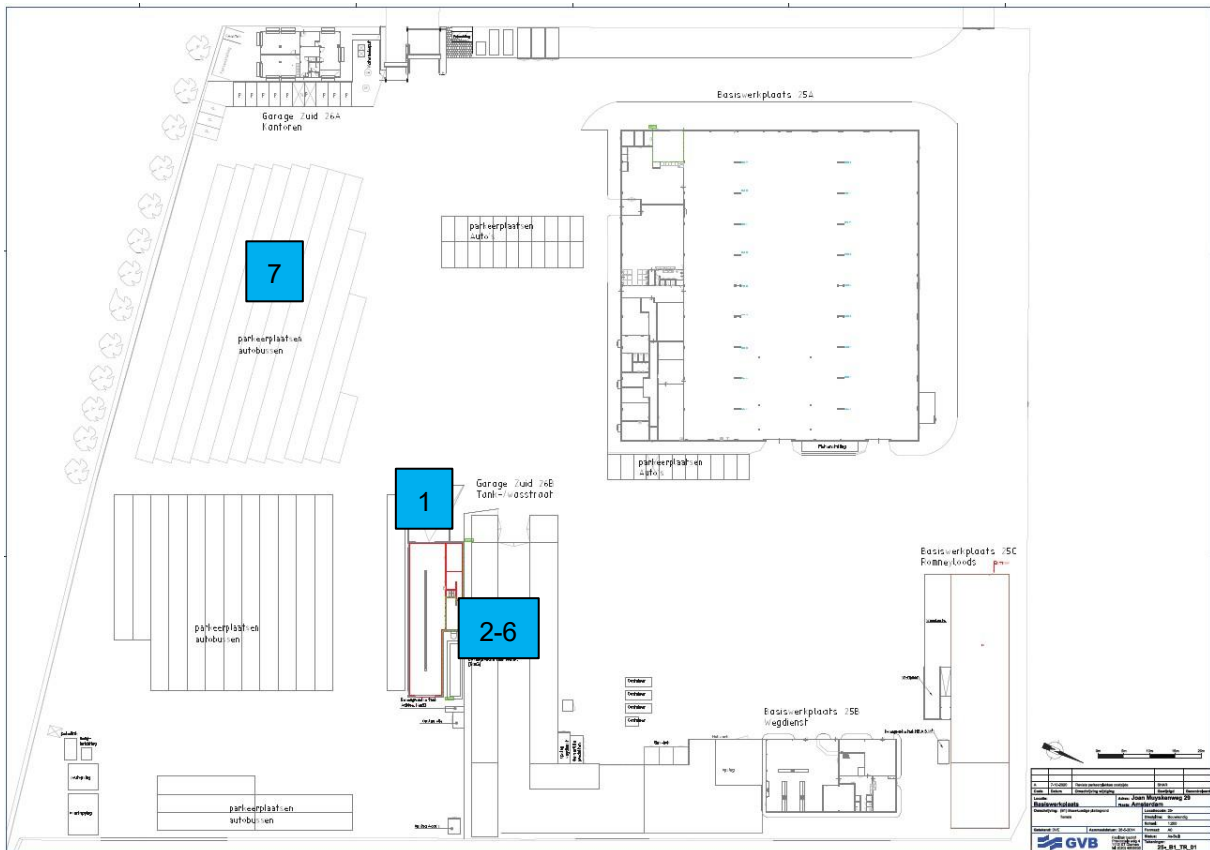
² op termijn ook accu-koelmiddel van elektrische bussen

Locatie Joan Muyskenweg 29, 1114 AN Amsterdam-Duivendrecht - Garage Zuid

Oppervlakte terrein: 28.185 m²



Figuur 12 - garage Zuid aanzicht terrein, bussen worden buiten gestald

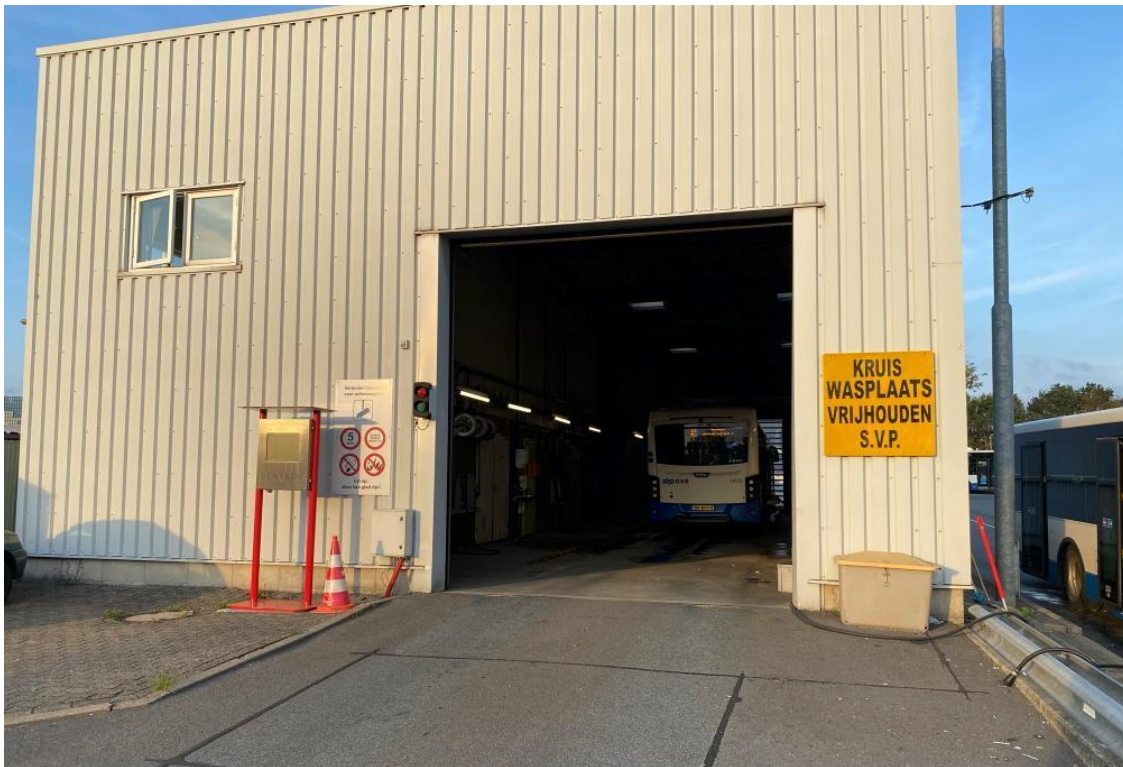


Figuur 13 - plattegrond garage Zuid

1. Tank- en washal

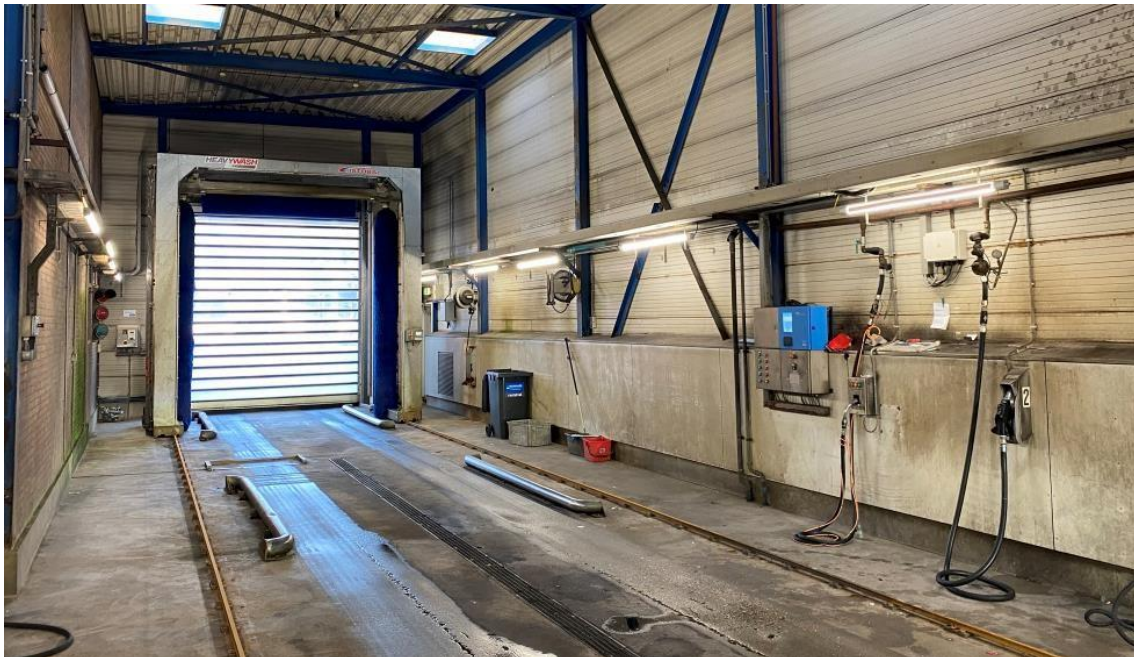
De tank- en washal staat ter beschikking voor gebruik door Opdrachtnemer en in overleg incidenteel aan het railinfra bedrijf van GVB dat tevens op dit terrein is gevestigd.

De tank- en washal is gecombineerd uitgevoerd zodat er getankt en gewassen wordt op dezelfde plaats in de hal. De faciliteiten voor het bijvullen van de vloeistoffen zijn hier aanwezig. Afhankelijk van de hoeveelheid brandstof zal de tanktijd maximaal 3 minuten duren. Er wordt een bijgewerkt overzicht verstrekt van de vulpunten aansluitingen walzijde. Er is één (1) normaal tappunt met heet water beschikbaar evenals twee (2) hogedruk spuitlansen met heet water. De spuitlans functioneert naar wens met of zonder het automatisch toevoegen van shampoo. Er is één wasinstallatie op deze locatie en de programmaduur ervan voor het rondom wassen³ van een gelede bus is drie (3) minuten. Opdrachtnemer draagt de zorg voor het tijdig bijvullen van de schoonmaakmiddelen shampoo en drooghulp.



Figuur 14 - garage Zuid, aanzicht tank- en was doorrijhal, men komt eerst langs het tankgedeelte en dan langs het wasgedeelte

³ Bij gebruik van het basis snelwasprogramma



Figuur 15 - garage Zuid, gecombineerde tank- en washal



Figuur 16 - garage Zuid, gecombineerde tank- en washal

2. Kleedruimte

Er staat een kleedruimte en douches ter beschikking aan Opdrachtnemer. Deze faciliteiten bevinden zich in het gebouw van de tank- en washal en zijn via een trap te bereiken. In de kleedruimte zijn kledingkasten aanwezig.



Figuur 17 - garage Zuid, kleedruimte

3. Kantine

Er staat een gemeubileerde kantineruimte en toiletten ter beschikking aan Opdrachtnemer. Deze bevinden zich in het gebouw van de tank- en washal en zijn via een trap te bereiken. Opdrachtnemer draagt zelf zorg voor het plaatsen en deugdelijk onderhouden van keukenapparatuur.



Figuur 18 - garage Zuid, kantine

4. Materiaalopslag

Er staat een (1) opslagruimte ter beschikking aan Opdrachtnemer voor het opslaan van door Opdrachtnemer aangevoerd schoonmaakmateriaal en -middelen benodigd voor het kunnen schoonmaken van de bussen. De materiaalopslagruimte wordt evenals de technische ruimtes ook gebruikt voor de voorraadopslag door GVB (o.a. motorolie, koelmiddel⁴, ruitensproeiermiddel).

5. Technische ruimte

De twee (2) stuks technische ruimtes bieden plaats aan een technische inrichting, waaronder pompen en besturingskasten, toebehorend aan de wasinstallatie, de tankinstallatie, bioreactor, evenals de breektank voor de scheiding van leidingwater en proceswater. De technische ruimte wordt evenals de materiaalopslagruimte ook gebruikt voor de voorraadopslag door GVB van motorolie, koelmiddel, ruitensproeiermiddel en de schoonmaakmiddelen shampoo en drooghulp.

6. Afvalscheiding

Er staan afvalscheiding containers voor papier, karton en restafval ter beschikking aan Opdrachtnemer. Lege emballage kan op de daarvoor bestemde lekbakken worden gezet.

⁴ op termijn ook accu-koelmiddel van elektrische bussen

7. Bufferplaats en buitenstalling

Op deze locatie worden de bussen onoverdekt gestald. Er zijn buiten geen watertappunten en geen stopcontacten beschikbaar voor Opdrachtnemer.

De uit de exploitatie komende bussen worden door de bus bestuurder op de zogeheten bufferplaats gezet. Opdrachtnemer draagt de zorg voor het ophalen van de bufferbanen. Na schoonmaken draagt Opdrachtnemer de zorg voor het op de juiste baan parkeren conform een specifieke dagelijks opgave door GVB, die is op te halen in de kantoorruimte naast de ingangspoort.

1. Tank- en washal

De tank- en washal staat ter beschikking voor gebruik door Opdrachtnemer en in overleg incidenteel aan het garagebedrijf van GVB.

Het eerste gedeelte van de hal is de tankplaats, hier zijn de faciliteiten voor het bijvullen van de vloeistoffen aanwezig. Afhankelijk van de hoeveelheid brandstof zal de tanktijd maximaal drie (3) minuten⁵ duren. Er wordt een bijgewerkt overzicht verstrekt van de vulpunten aansluitingen walzijde.



Figuur 21 - garage Noord, tankplaats gedeelte van de tank- en washal

⁵ Bij gebruik van het basis snelwasprogramma

Het tweede gedeelte van de hal is de washal. Er is één (1) normaal tappunt met heet water beschikbaar evenals drie (3) stuks hogedruk spuitlansen met heet water. De spuitlansen functioneren naar wens met of zonder het automatisch toevoegen van shampoo. Er zijn twee (2) tandem wasinstallaties en die zijn naast elkaar gelegen. De programmaduur van de tandem wasinstallaties op deze locatie voor het rondom wassen van een gelede bus is twee (2) minuten. Opdrachtnemer draagt de zorg voor het tijdig bijvullen van de schoonmaakmiddelen shampoo en drooghulp.



Figuur 22 - garage Noord, washal gedeelte van de tank- en washal

2. Kleedruimte

Er staat een kleedruimte, douches en toiletten ter beschikking aan Opdrachtnemer. Deze faciliteiten bevinden zich in het hoofdgebouw en zijn ook via de washal te bereiken. In de kleedruimte is naast de kledingkasten een voorziening aanwezig voor de plaatsing van een normale wasmachine.

3. Kantine

Er staat een gemeubileerde kantineruimte ter beschikking aan Opdrachtnemer. Deze bevindt zich in het hoofdgebouw en is ook via de washal te bereiken. Opdrachtnemer draagt zelf zorg voor het plaatsen en deugdelijk onderhouden van keukenapparatuur.



Figuur 23 - garage Noord, kantine t/o kleedruimte

4. Materiaalopslag

Er staan twee (2) stuks opslagruimtes ter beschikking aan Opdrachtnemer voor het opslaan van door Opdrachtnemer aangevoerd schoonmaakmateriaal en -middelen benodigd voor het kunnen schoonmaken van de bussen.

5. Technische ruimte

De technische ruimte biedt plaats aan een technische inrichting, waaronder pompen en besturingskasten, toebehorend aan de wasinstallatie, de tankinstallatie en luchtgordijn-verwarming. De technische ruimte wordt ook gebruikt voor de voorraadopslag door GVB van motorolie, koelmiddel⁶, ruitensproeiermiddel en de schoonmaakmiddelen shampoo en drooghulp.

6. Afvalscheiding

Er staan afvalscheiding containers voor papier, karton en restafval ter beschikking aan Opdrachtnemer. Lege emballage kan op de daarvoor bestemde lekbakken worden gezet.

⁶ op termijn ook accu-koelmiddel van elektrische bussen

7. Stallinghal

De banen in de stallinghal zijn genummerd van 1 tot en met 20. De nummers zijn zichtbaar zowel binnen als op de buitengevel. Tussen de banen 10 en 11 staat een rij kolommen van de draagconstructie van het gebouw waar niet tussendoor gereden mag worden. Er zijn geen watertappunten en geen stopcontacten beschikbaar voor Opdrachtnemer.

Voor aanvang van de werkzaamheden wordt een bijgewerkte uitrij-instructie verstrekt die betrekking heeft op het risico op schade bij uitrijden via voorterrein dat erg kort is.

Figuur 24 - garage Noord, er zijn 20 banen voor het stallen van bussen

