

Visie & Organisatie integrale veiligheid

Uitgangspunten en kaders

Januari 2024

Huisvesting & Facilitaire zaken

curio

Visie & Organisatie integrale veiligheid

Inhoudsopgave

1 Inleiding	2
2 Begrippenlijst	3
3 Visie integrale veiligheid	4
4 Uitgangspunten	5
1. Wij streven naar integrale veiligheid	5
2. Veiligheid is van en voor ons allemaal	5
3. Wij bevorderen veiligheidsbewustzijn en een 'open cultuur'	5
4. Decentrale verantwoordelijkheid wanneer het kan, centraal waar het moet	5
5. Medewerkers zorgen in risicovolle situaties eerst voor hun eigen veiligheid.....	6
6. Wij bieden onderwijs voor iedereen, tenzij wij de veiligheid van een student of medewerker niet kunnen borgen	6
7. Wij werken volgens vaste procedures of afspraken, indien we daarvan afwijken, delen we dit met elkaar	6
8. Onze inzet in tijd en middelen past bij de betreffende risico's	6
9. Curio is rolvast en werkt (pro)actief samen met ketenpartners.....	6
10. We vertrouwen op onze veerkracht en lerend vermogen	7
5 Wat is integrale veiligheid?	8
6 Bouwen aan integrale veiligheid	8
7 Model integrale veiligheid: 4 pijlers	9
Bijlagen Model integrale veiligheid	10

1 Inleiding

Bij Curio vinden wij het belangrijk dat de veiligheid van studenten, docenten en andere medewerkers en gasten, zo goed mogelijk is geborgd. Wij doen veel op het gebied van veiligheid, maar willen ons blijven versterken en alert omgaan met ontwikkelingen binnen en buiten Curio. Voor deze continue inspanningen is een visie op veiligheid noodzakelijk.

De visie is kader stellend en geeft uitgangspunten, waarbinnen bestuur, management, docenten, medewerkers, leerlingen en studenten zelf afwegingen over veiligheid kunnen maken. Denk aan keuzes rondom nieuw- en verbouw van locaties, toegangsvoorzieningen, ICT-investeringen of budgetbesprekingen, maar ook de manier waarop we met elkaar omgaan.

Hiermee willen we tegemoet komen aan de kernwaarden van Curio om *nieuwsgierig*, *deskundig* en *zelfbewust* te zijn. Die aangeven wie we als organisatie zijn en hoe we ons gedragen. Deze waarden willen we tevens aan onze leerlingen en studenten meegeven, zodat we ze helpen groeien.

Om deze visie te helpen realiseren, presenteren wij een aantal uitgangspunten voor het omgaan met dilemma's over veiligheid. De veiligheidsvisie geldt als leidraad en als toetssteen in discussies over veiligheid. Daar waar keuzes worden gemaakt die afwijken van de veiligheidsvisie, wordt dit uitgelegd en beargumenteerd.

2 Begrippenlijst

Burgerschapsvorming	Onderwijsprogramma's en -initiatieven gericht op het ontwikkelen van maatschappelijk bewustzijn, verantwoordelijkheid, respect voor diversiteit en actief burgerschap bij leerlingen, studenten en cursisten (hierna te noemen studenten).
Diversiteit	De verscheidenheid aan kenmerken, eigenschappen en achtergronden binnen een bepaalde groep, gemeenschap, organisatie of samenleving. Deze kenmerken kunnen onder meer betrekking hebben op geslacht, leeftijd, etniciteit, religie, seksuele oriëntatie, socio-economische status, opleidingsniveau, fysieke capaciteiten, culturele achtergrond en meer. Het streven naar diversiteit impliceert het erkennen, respecteren en waarderen van deze verschillen, en het streven naar gelijke kansen en inclusie voor alle individuen, ongeacht hun achtergrond. Diversiteit wordt vaak beschouwd als een waardevolle bron van verschillende perspectieven, ervaringen en ideeën, die kan bijdragen aan een verrijking van besluitvorming, innovatie en sociale cohesie.
Crisisbeheersing	Het geheel van maatregelen en procedures om adequaat te reageren op crisissituaties, zoals incidenten, calamiteiten of rampen, met als doel de schade te beperken en de situatie onder controle te krijgen.
Decentrale verantwoordelijkheid	Het principe waarbij verantwoordelijkheid voor veiligheid niet alleen bij het centrale bestuur ligt, maar ook gedecentraliseerd wordt naar individuele medewerkers en afdelingen, afhankelijk van hun specifieke werkgebied.
Integrale veiligheid	De gecoördineerde en geïntegreerde benadering van veiligheidsmaatregelen die verschillende disciplines binnen de organisatie omvat, waarbij sociale, fysieke en organisatorische veiligheidsaspecten gezamenlijk worden aangepakt.
Open cultuur	Een organisatorische omgeving waarin er een cultuur van openheid, respect en samenwerking heerst, waarin medewerkers en studenten zich vrij voelen om zorgen, incidenten of onveilige situaties te bespreken en te melden.
Risicobeheer	Het proces van identificatie, evaluatie en behandeling van risico's om de kans op negatieve gebeurtenissen te verminderen en de organisatie veerkrachtiger te maken.
Veiligheidsbewustzijn	Het bewustzijn onder medewerkers en studenten van de risico's en maatregelen die nodig zijn om een veilige leer- en werkomgeving te creëren en te handhaven.
Veiligheidsklimaat	De algemene perceptie en atmosfeer binnen een organisatie met betrekking tot veiligheid, gebaseerd op de ervaringen, attitudes en gedragingen van medewerkers en studenten.
Veiligheidsvisie	Een overkoepelend idee of principe dat de basis vormt voor het veiligheidsbeleid van een organisatie, waarin wordt beschreven hoe veiligheid wordt benaderd, gewaarborgd en nagestreefd.
Veerkracht	Het vermogen van een organisatie om zich aan te passen aan veranderende omstandigheden, tegenslagen te overwinnen en snel te herstellen na incidenten of crisissituaties.

3 Visie integrale veiligheid

Curio is de beroepsopleider van de regio. Dat doen we met hoogwaardig onderwijs, waarmee studenten en medewerkers het beste uit zichzelf kunnen halen. Curio is één van de grotere beroepsopleiders in Nederland. Ook met die omvang slagen wij erin in de menselijke maat te behouden en oog te houden voor (sociale en fysieke) veiligheid. Curio is een lerende organisatie, waarin een loopbaanlang leren centraal staat.

Visie

Curio biedt een veilige en gezonde leer- en werkomgeving, waarbinnen leerlingen/studenten/cursisten en medewerkers met plezier leren en werken.

Onze overtuiging is dat leerlingen/studenten/cursisten (hierna te noemen studenten) en medewerkers zich binnen een veilige en gezonde omgeving optimaal kunnen ontwikkelen. Wij verwachten dat zij ook zelf hun verantwoordelijkheid hiertoe nemen en de middelen hiervoor inzetten die Curio aanbiedt.

Onze missie is om onze studenten te leren wat veilig en gezond werken is, zodat zij dit ook in hun toekomstig beroep zullen uitdragen. Daarom verwachten wij van onze medewerkers dat zij op gebied van arbeidsomstandigheden, veiligheid en gezondheid een voorbeeldfunctie vervullen voor de studenten.

Mocht er ondanks onze zorg voor goede arbeidsomstandigheden en een veilige schoolomgeving een calamiteit plaatsvinden, dan is Curio in staat om hier adequaat en effectief op te reageren.

Kunnen medewerkers van Curio op alle niveaus met de visie uit de voeten? Wellicht doen zich nieuwe dilemma's voor waarbij veiligheid een rol speelt, waarvoor de actuele veiligheidsvisie nog onvoldoende handvatten biedt. Het is belangrijk dat medewerkers van Curio de veiligheidsvisie kennen en gebruiken bij het toepassen van hun eigen professionele afwegingen in relatie tot veiligheid. En dat de ervaringen met de visie worden gedeeld. Vooral dan heeft Curio met de veiligheidsvisie een instrument in handen om haar ambitie op het gebied van veiligheid te realiseren.

4 Uitgangspunten

De visie integrale veiligheid bestaat uit de volgende tien uitgangspunten. De volgorde is willekeurig.

1. Wij streven naar integrale veiligheid

Met integrale veiligheid bedoelen wij dat we in samenhang omgaan met alle aspecten van veiligheid en risico's, zowel inhoudelijk als hoe wij ons, samen met onze ketenpartner, organiseren, bewerkstelligen en bevorderen.

2. Veiligheid is van en voor ons allemaal

Alle betrokkenen hebben hun eigen verantwoordelijkheid in het zorgen voor een veilige en verantwoorde leer- en werkomgeving: bestuur, management, medewerkers en studenten. Hierbij werken we samen aan veiligheid bij Curio als geheel. Onze verantwoordelijkheid houdt dan ook niet op bij de eigen rol of afdeling. Ondersteuning van een collega of een andere afdeling valt ook onder deze verantwoordelijkheid.

Bouwen aan veiligheid houdt in dat we veiligheid zien als een gezamenlijke verantwoordelijkheid. Collega's kunnen vertrouwen op elkaars professionaliteit. Het houdt ook in dat er een open cultuur bestaat waarin constructief met elkaar wordt samengewerkt, kennis wordt gedeeld en waarin niet wordt geoordeeld maar van elkaar wordt geleerd. Hierbij past opbouwende, positief geformuleerde feedback. We streven een open cultuur rondom veiligheid na door veiligheidspercepties- en belevingen regelmatig te toetsen.

Deze gezamenlijke veiligheid en het principe om elkaar te kunnen vertrouwen begint met het kennen van onze studenten, onze collega's en elkaar. Zo geven leerlingen, studenten en medewerkers aan dat ze zich veiliger voelen wanneer ze de facilitair medewerkers van school kennen en weten dat ze in verschillende situaties op hen kunnen vertrouwen.

3. Wij bevorderen veiligheidsbewustzijn en een 'open cultuur'

Omgaan met veiligheid begint bij bewustzijn. Het gaat er om dat medewerkers weten hoe ze een veilige leer- en werkomgeving kunnen creëren voor studenten, collega's en zichzelf. Het creëren van een veilige leer- en werkomgeving sluit aan bij het instellingsplan 2020 - 2025 van Curio. Vanuit deze strategie maken we het onderwijs aantrekkelijker en zorgen we ervoor dat het beter aansluit bij de behoeften van de leerlingen en studenten. Hiermee motiveren we de studenten om eigen verantwoordelijkheid te nemen voor het eigen leerproces en loopbaan. Hierbij stimuleren we goed gedrag in het algemeen. Dit voornemen loopt door in goed gedrag rondom veiligheid.

Wij zoeken naar mogelijkheden en stellen medewerkers in staat om tijdig benodigde training of opleiding te volgen en kennis te nemen van bestaande protocollen rondom verschillende veiligheidsonderwerpen. Nieuwe medewerkers worden ten minste geïnformeerd over de belangrijkste veiligheidsmaatregelen op de locatie waar ze werken. Dit geldt ook voor de studenten.

Binnen Curio vinden we openheid zeer belangrijk. Medewerkers spreken elkaar en studenten aan op eventueel onveilig handelen of onveilige situaties. Ook studenten moeten de openheid voelen om een melding over ongewenst gedrag van een docent, ondersteunend medewerker zoals een facilitair medewerker en/of medestudenten aan een mentor of vertrouwenspersoon te kunnen melden. Een open cultuur is hiervoor belangrijk, medewerkers en studenten moeten zich gesteund voelen om melding te maken van een onveilige situatie.

Medewerkers zijn daarnaast alert op onveilige situaties en werken actief mee aan het voorkomen daarvan. Indien een medewerker een risico signaleert dan maakt hij daarvan melding. Indien het een risico betreft dat de medewerker niet zelfstandig kan wegnemen, dan kaart hij of zij dat (naast het maken van een melding) aan bij het management.

Bij incidenten wordt er een melding gemaakt binnen het meldingssysteem TIMO. Het agenderen van incidenten en zorgen wordt door leidinggevenden positief gewaardeerd. Dergelijke inbreng van medewerkers wordt serieus behandeld en afgehandeld, waarbij de melder binnen de afgesproken termijn terugkoppeling krijgt. Terugkoppeling bestaat tenminste uit inzicht in wat er met de melding is gebeurd en welke (eventuele) maatregelen er zijn genomen.

4. Decentrale verantwoordelijkheid wanneer het kan, centraal waar het moet

De Raad van Bestuur is eindverantwoordelijk voor de veiligheid binnen Curio. De Raad van bestuur en de directie zijn proceseigenaar van de verschillende veiligheidsthema's en -risico's. Zij staan achter en voor de medewerkers: naar hen kan worden opgeschaald.

Alle medewerkers dragen zelf verantwoordelijkheid voor de veiligheid op hun eigen werkplek of binnen hun werkgebied. Veiligheid is meestal een lokale aangelegenheid en vraagt om een lokale aanpak.

Daarom is het niet wenselijk om alle veiligheidskwesties op centraal niveau af te handelen. Binnen de centrale arbocommissie wordt afgestemd welke zaken op centraal niveau worden aangepakt. We streven naar een balans: Curio-breed waar nodig en lokaal maatwerk waar dit kan. Verantwoordelijkheid wordt opgepakt binnen gezamenlijke kaders, procedures en afspraken.

5. Medewerkers zorgen in risicovolle situaties eerst voor hun eigen veiligheid

Het is niet altijd mogelijk ieders veiligheidsbelang gelijktijdig te dienen. In risicovolle situaties waarin het uit de hand kan lopen, moeten direct betrokkenen eerst voor hun eigen veiligheid zorgen. Op die manier kunnen zij vervolgens doen wat nodig en mogelijk is voor anderen. Medewerkers weten zich bij dergelijke afwegingen gesteund door de organisatie en schakelen actief collega's in, wanneer zij getuige zijn van een incident of risicovolle situatie.

In het samen werken aan veiligheid binnen Curio wordt uitgegaan van gelijkwaardigheid: bij het omgaan met veiligheid worden de perspectieven en belangen van medewerkers en studenten meegenomen. Er is geen prioritering in belangen van medewerkers ten opzichte van studenten.

6. Wij bieden onderwijs voor iedereen, tenzij wij de veiligheid van een student of medewerker niet kunnen borgen

Wij onderschrijven onze (wettelijke) plicht om iedereen toe te laten, maar accepteren ook dat er grenzen aan het bieden van onderwijs zijn, wanneer de veiligheid in het geding is. Een voorbeeld hiervan is wanneer de aanwezigheid van iemand door zijn of haar (wan)gedrag voor anderen een onverantwoord risico met zich meebrengt.

Wanneer onderbezetting bij specifieke activiteiten of in het onderwijs onverantwoord is, accepteren we dit niet. Veiligheid gaat in die gevallen voor. Er is altijd een manier om het knelpunt samen op te vangen en een zo veilig mogelijke situatie te creëren. Ook als er minder mensen zijn, want dan passen we de activiteiten daarop aan. Wij vinden hierbij het vullen van lesuren ondergeschikt aan veiligheid van medewerkers en studenten. Bij gesignaleerde onderbezetting moet opschalen in de (hiërarchische) lijn altijd mogelijk zijn.

Wij nemen geen onverantwoorde risico's: als we ons echt ergens zorgen over maken, dan signaleren we en/of doen we daar iets aan, zo lang en zo vaak als nodig is. Tot het risico aanvaardbaar is.

7. Wij werken volgens vaste procedures of afspraken, indien we daarvan afwijken, delen we dit met elkaar

Curio neemt een actieve houding aan in het herkennen, voorkomen en beheersen van veiligheidsrisico's, incidenten en crises. Veiligheidsrisico's kunnen nooit volledig worden uitgesloten. We zijn dus nuchter over risico's en transparant over welke risico's we wel en niet accepteren. Bij twijfel, dan overleggen wij met elkaar. Wij streven er wel naar die veiligheidsrisico's te voorkomen dan wel te beheersen waarvan een reële kans bestaat dat zij optreden en schade berokkenen.

Soms is het juist belangrijk dat de medewerker beoordeelt of afwijking van die afspraken gezien de situatie noodzakelijk is. Zo veel mogelijk wordt vooraf bekend gemaakt voor welke afspraken dit geldt. Het kan bijvoorbeeld gaan om sommige huisregels. Indien de inschatting is dat bijvoorbeeld het risico op agressie gevaar oplevert voor andere studenten en/of medewerkers, kan het noodzakelijk zijn om af te wijken van de regels. Het afwijken wordt met elkaar gedeeld en besproken. Afwijken van procedures moet bij voorkeur vooraf maar in ieder geval achteraf worden uitgelegd en gemotiveerd.

8. Onze inzet in tijd en middelen past bij de betreffende risico's

Omgaan met veiligheid is nooit volledig te vangen in afspraken, procedures en instrumenten. In een dynamische omgeving zoals binnen Curio doen zich elke dag kleine en grote vraagstukken en dilemma's voor waarbij (on)veiligheid een rol speelt.

Hoewel Curio veiligheid vanuit een breed perspectief benadert, zullen bepaalde risico's in de praktijk worden afgewogen en geprioriteerd. Deze afwegingen zijn gebaseerd op gefundeerde risico-inschattingen die op periodieke basis worden geactualiseerd. De getroffen maatregelen zijn daarmee ook proportioneel: ze passen bij de onderhavige risico's.

Maatregelen kunnen per locatie en activiteit verschillen, afhankelijk van de specifieke risico's. Hierbij geldt ook: Curio-breed waar dit kan en maatwerk waar nodig. Zo wordt bijvoorbeeld het plan van aanpak uit de risico inventarisatie altijd besloten op basis van een locatie specifieke risicoanalyse.

9. Curio is rolvast en werkt (pro)actief samen met ketenpartners

Curio neemt verantwoordelijkheid voor veiligheid binnen haar rol, in lijn met wettelijke kaders. De kernvraag die we steeds moeten beantwoorden om onze rol te bepalen, is: hoe ver reikt de verantwoordelijkheid van Curio en wanneer schakelen we ketenpartners in? Wij realiseren ons daarbij dat veiligheid bij Curio ook het resultaat is van een goede samenwerking met ketenpartners zoals gemeente, politie, jeugdzorg, en onze directe omgeving. Curio

neemt zelf initiatief voor goede contacten, kennis van de werkwijze van deze partners en aansluiting op elkaars rol. Curio blijft hierbij wel binnen haar rol van onderwijsinstelling.

10. We vertrouwen op onze veerkracht en lerend vermogen

We beseffen dat niet alle onveiligheid te voorkomen is. Daarom investeren we in de veerkracht van de organisatie: in de mogelijkheid en capaciteit om risico's en uitdagingen voor de veiligheid tijdig te signaleren en deze proactief, snel en adequaat af te handelen. Wij zien een (bijna)incident als een kans om te leren en te verbeteren.

Daarnaast gaan we actief op zoek naar risico's en verbetermogelijkheden, zowel op het niveau van docenten, op het facilitaire niveau als op het niveau van de Raad van Bestuur worden verbeteracties benoemd, besproken en doorgevoerd. Wij zijn alert op vragen, zorgen en klachten van medewerkers, studenten en ouders en zorgen dat deze worden meegenomen in het interne verbeterstelsel. Wij zetten daar onder andere Vertrouwenspersonen voor in, voor studenten en voor medewerkers.

We bouwen aan een veerkrachtige organisatie door te investeren in oefeningen en training van onze mensen, door het leren van incidenten én van zaken die goed gaan. Voorbeelden hierbij zijn de regelmatig terugkerende ontruimingsoefeningen, nazorg en opvolging na een incidentenmelding en het houden van interne en externe audits die focussen op veiligheid. Ook trainingen en oefeningen op het gebied van crisismanagement dragen hieraan bij. Indien zich ongevallen voordoen, gaan we op zoek naar achterliggende oorzaken om daaruit lering te trekken en onze organisatie verder te verbeteren. We stimuleren en bevorderen veiligheidsbewust gedrag, zodat mensen zelf in staat zijn passende acties en maatregelen te nemen om hun veiligheid te waarborgen. We geven hierbij onze medewerkers het vertrouwen en mandaat om (met een bij de kennis) passend besluit te nemen.

5 Wat is integrale veiligheid?

In een omgeving waar jongeren leren en waar ruimte moet zijn voor persoonlijke ontwikkeling, is aandacht voor (sociale) veiligheid van groot belang. Ongewenste gebeurtenissen in de samenleving beïnvloeden de sfeer en het gedrag op school; ongewenst gedrag binnen de school stelt scholen voor de uitdaging daar verantwoord mee om te gaan. Goed veiligheidsbeleid is daarom als onderdeel van de kwaliteitszorg van belang om preventief en reactief op een incident een zo groot mogelijk effect te sorteren.

Een veilig schoolklimaat is een voorwaarde om goed te leren. Veiligheid is dan ook geen bijzaak of een extra taak in het onderwijs en binnen Curio, maar staat in het hart van onze pedagogische opdracht.

Om deze opdracht zo goed mogelijk te vervullen, is het van belang nadrukkelijker bruggen te slaan tussen de verschillende veiligheidsaspecten en disciplines en daarmee integraal te kijken en afwegingen te maken.

Integrale veiligheid heeft te maken met het besef dat de veiligheidsrisico's meer in samenhang met elkaar en vanuit verschillende aspecten bekeken en benoemd moeten worden en er vervolgens ook in samenhang maatregelen genomen moeten worden.

Wat zijn dan de essentiële componenten van integrale veiligheid? Waarom vinden we het van belang om binnen het onderwijs meer te kijken naar deze integraliteit?

6 Bouwen aan integrale veiligheid

Bouwen aan integrale veiligheid gaat in ieder geval over eigenaarschap, inhoud en betrokkenen.

Veiligheid is een verantwoordelijkheid van iedereen in de school

We willen veiligheid van iedereen in de school laten zijn. Het is niet alleen de verantwoordelijkheid van een paar specialisten, maar de verantwoordelijkheid moet door iedereen in de school, personeel of student/ leerling worden gevoeld. Dat wil niet zeggen dat er geen functionarissen meer moeten zijn die zich wel specifiek met het veiligheidsbeleid en de uitvoering ervan bezighouden, maar het is een gezamenlijke inspanning. Dit maakt dat we ons meer bewust moeten worden in welke aspecten van ons dagelijks handelen we veiligheid terug zien.

Veiligheid is nu (deels) buiten de werkelijkheid van alle dag getrokken. We willen helpen bevorderen dat veiligheid integraal deel uit maakt van de dagelijkse werkelijkheid binnen Curio.

Dat wil zeggen dat bijvoorbeeld ook de leerlingen, studenten, cursisten onze medewerkers moet durven aanspreken op ongewenst gedrag in en buiten het eigen klaslokaal.

Het betekent ook dat het management aandacht moet hebben voor alle veiligheidsaspecten, diversiteit en een cultuur van openheid, respect en tolerantie moet stimuleren. We willen toewerken naar een school waar iedereen zich deel van voelt en waar iedereen in die school bijdraagt aan goed en veilig schoolklimaat.

Veiligheid is niet een op zichzelf staand onderwerp

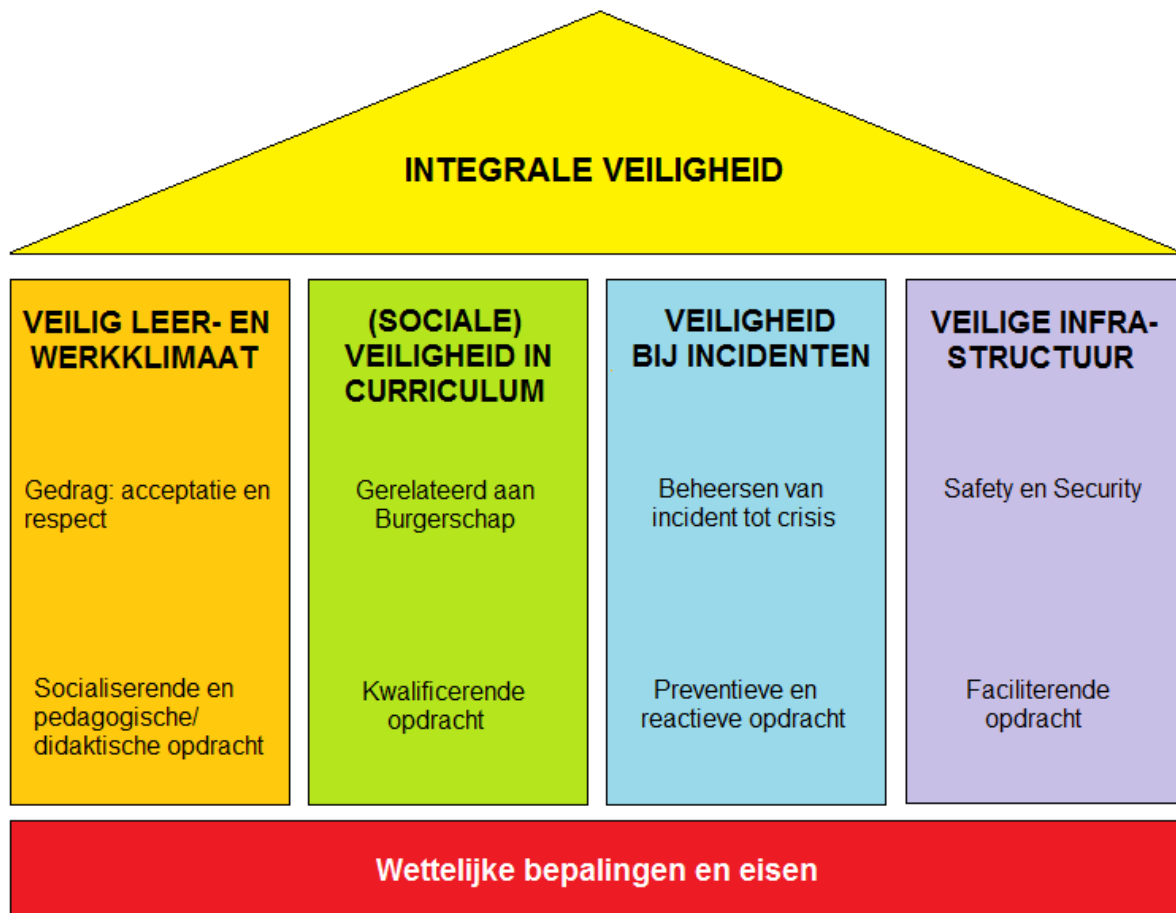
Tweede kern van onze aanpak is dat we veiligheid niet als alleenstaand onderwerp zien, maar dat we actief de raakvlakken zoeken met andere onderwerpen die het klimaat in de school bepalen. Naast de sociale en fysieke veiligheid die we samenvoegen, is er de verbinding met het netwerk Burgerschap die als opdracht heeft kennis te delen over burgerschapsonderwijs en mede vorm te geven aan hoe kritisch denken daarbinnen kan worden ontwikkeld.

Veiligheid: noodzakelijke verbinding met externe partners

Een derde kern is dat we onderwijs voorop stellen. We zoeken contacten met externe partners zoals gemeenten, jeugdzorg, politie en reclassering. Gezamenlijk wordt gezocht het klimaat van een veilige school te borgen, maar ieder vanuit zijn eigen verantwoordelijkheid. Alleen dan kunnen we integraal werken aan veiligheid voor onze leerlingen, studenten, cursisten en medewerkers.

7 Model integrale veiligheid: 4 pijlers

Het kader voor integraal veiligheidsbeleid in het vo en mbo kent vier pijlers waarlangs de sectoren zelf, op maat, een gericht veiligheidsbeleid kunnen ontwikkelen. Het model ziet er als volgt uit:



Figuur 1 Model integrale veiligheid: 4 pijlers

- **Veilig leer- en werkklimaat**

Veiligheid op school gaat over je gezien en gehoord voelen. Duidelijke normen voor omgang en gedrag, voor iedereen binnen de school, dragen daar aan bij.

- **(sociale) Veiligheid in curriculum**

Het geven van goed burgerschapsonderwijs over maatschappelijke aspecten als sociale diversiteit en respect is een belangrijke voorwaarde voor een veilig schoolklimaat.

- **Veiligheid bij incidenten**

Een veilige school beschikt over een duidelijke 'crisisketen' waarbij iedereen weet wat hij/zij moet doen in geval van een calamiteit of een crisis. En ook hoe escalatie kan worden voorkomen of hoe gevolgen bestreden of beperkt kunnen worden.

- **Veilig infrastructuur**

Fysieke veiligheid is geborgd wanneer de inrichting, veiligheidsmaatregelen, organisatie rond veiligheid en de bewustwording bij studenten en personeel in balans zijn.

In de bijlage zijn de pijlers van het model integrale veiligheid uitgelegd.

Bijlagen Model integrale veiligheid

De basis

Wettelijke bepalingen en eisen vormen de basis van waaruit het veiligheidsbeleid vormgegeven wordt. De volgende wettelijke bepalingen en eisen zijn ten minste aan de orde.

De **Arbeidsomstandighedenwet (Arbowet)** verplicht scholen al sinds 1994 om hun personeel en studenten te beschermen tegen psychosociale arbeidsbelasting. De Arbowet is uitgewerkt in de CAO MBO/ VO. Doorgaans moeten de instellingen een risico-inventarisatie en -evaluatie (RI&E) uitvoeren waarin aandacht is voor sociale en fysieke veiligheid. Het plan van aanpak (PVA) dat daaruit voortkomt bevat maatregelen om de geconstateerde risico's aan te pakken. De RI&E is gekoppeld aan de Arbocatalogus.

Het **klachtrecht** is vanaf 1 augustus 2017 wettelijk verankerd.

Het verplicht scholen om:

- discriminatie tegen te gaan. Zij zijn daarbij gebonden aan de **Grondwet en de Algemene Wet Gelijke Behandeling (AWGB)**.
- seksuele intimidatie en misbruik tegen te gaan. De volgende wettelijke verplichtingen zijn van toepassing:
 - De Arbowet verplicht bescherming van studenten en personeel tegen seksuele intimidatie in de onderwijssituatie.
 - Bij het aanstellen van personeel moet een **Verklaring Omtrent het Gedrag (VOG)** overhandigd kunnen worden.
 - Bij een vermoeden van seksueel misbruik of seksuele intimidatie tussen een minderjarige student en een personeelslid zijn medewerkers van de school verplicht dit te melden bij het schoolbestuur. Dit volgt uit de **Wet 'Preventie en bestrijding van seksueel geweld en seksuele intimidatie in het onderwijs'** en wordt de Meld- en aangifteplicht genoemd.
- maatregelen te nemen bij signalen van mishandeling en huiselijk geweld. Voor onderwijsinstellingen geldt sinds 2013 de **Wet verplichte meldcode huiselijk geweld en kindermishandeling**.
- studenten en personeel tegen agressie, geweld en pesten te beschermen. Ook dat is in de Arbowet expliciet opgenomen. Dat geldt dus ook voor lesbische, homoseksuele, biseksuele en transgender (LHBTI) studenten en personeelsleden.
- zorgvuldig om te gaan met persoonsgegevens van personeel en studenten. De **Algemene Verordening Gegevensbescherming (AVG)** biedt hiervoor richtlijnen.
- Instellingen hebben te maken met wettelijke eisen voor goed bestuur die verband houden met (sociale) veiligheid. De eisen voor goed bestuur zijn uitgewerkt in de **Wet educatie en beroepsonderwijs inzake colleges van bestuur en raden van toezicht**. Inmiddels is er ook een wettelijke basis voor de klokkenluidersregeling.
- In de **Wet op het Onderwijstoezicht (WOT)** is de basis gelegd voor de rol van vertrouwensinspecteurs bij de inspectie
- In het verlengde van wettelijke verplichtingen hebben scholen ook te maken met **wettelijke aansprakelijkheid**.
- Bovendien hebben we binnen het onderwijs te maken met de **wettelijke bepalingen en eisen op het gebied van burgerschap**.

De thema's die de basis vormen voor burgerschapsvorming zijn beschreven in vier dimensies (zie figuur 1).

Pijler 1: Een veilig leer- en werkklimaat: een socialiserende en pedagogisch/didactische opdracht

De eerste verantwoordelijkheid voor de scholen is het creëren van een 'veilig leer- en werkklimaat'. Voor een veilig leer- en werkklimaat is het van belang dat leerlingen, studenten en medewerkers zich gezien voelen, dat ze merken dat er met hen rekening wordt gehouden. Als leerlingen en studenten zich niet in het onderwijs herkennen of als dat niet (voldoende) aansluit bij hun mogelijkheden en wensen, zal de identificatie met de instelling en de betrokkenheid bij andere leerlingen, studenten en personeel afnemen, waarmee de kans op ongewenst gedrag kan toenemen. Om dit te bereiken moeten er duidelijke normen voor omgang en gedrag zijn die gezamenlijk worden gedragen. Het tonen van aandacht zodat niemand zich anoniem voelt en een goede communicatie tussen de school en de studenten, maar ook met de ouders van de studenten, draagt hier aan bij. Hier liggen dus raakvlakken met thema's als begeleiding (LOB), met passend onderwijs en kwaliteitszorg.

Binnen deze pijler hebben we ook te maken met de school als sociale organisatie, als micro-maatschappij. De school is onderdeel van de samenleving en kan dus niet alle problemen van de samenleving oplossen. Wel heeft zij

de primaire verantwoordelijkheid om binnen de muren van de school haar uiterste best te doen een goed sociaal klimaat te bewerkstelligen, waarbij er aandacht is voor de volgende aspecten:

- a. relaties binnen en tussen verschillende groepen, waarbij het uitgangspunt is respectvol met elkaar om te gaan. Op scholen komen vele culturen en diverse leeftijdsgroepen samen: aandacht voor diversiteit en omgaan met verschillen is hierbij van belang. Discriminatie wordt niet toegestaan. Het gaat hierbij om de cultuur en andere vormen van diversiteit zoals: leeftijd-, fysieke-, religieuze-, gender-, sociale-, etnische en raciale diversiteit binnen de school. Tegelijkertijd is het ook een opdracht van het onderwijs om leerlingen en studenten dergelijke zaken bij te brengen. Het onderwijs heeft een socialiserende functie. Ook ligt er een relatie met de doelen van burgerschapsonderwijs. Het succesvol bevorderen van tolerantie en democratische waarden kan alleen in een klimaat die diezelfde waarden uitdraagt.
- b. het sociale gedrag van studenten en personeel. Hier gaat het m.n. om hoe men omgaat met regels en afspraken en het stellen van duidelijke regels omgaat. Het consequent handhaven van die regels draagt bij aan het realiseren van een veilig schoolklimaat. Dit vereist dat ook personeel onderling de regels op dezelfde manier interpreteert en uitvoert. Een aspect is het inrichten van de mogelijkheid om afwijkend gedrag veilig te kunnen melden.
- c. de aantrekkelijkheid en netheid van de sociale ruimten en van het gebouw. Wanneer een ruimte is bezaaid met rommel, kapot is of beklad, draagt dit bij aan gevoelens van onveiligheid. Ook wordt het gevoeld als vrijbrief om zelf niet zorgvuldig met de ruimten in en om de school om te gaan, anderen doen dat immers ook niet.

Pijler 2 Veiligheid (sociale) in het curriculum: een kwalificerende opdracht

Deze pijler richt zich op de kwalificerende functie van het onderwijs: onderwijs over sociale aspecten zoals sociale diversiteit, respect, enz. De koppeling met sociale veiligheid betreft met name de inhoud van de burgerschapsvorming in het onderwijs uit de politiek-juridische en sociaal-maatschappelijke dimensie én vitaal burgerschap. De kwalificatie-eisen zijn generiek en gelden voor alle opleidingen.

Van scholen wordt verwacht dat zij zelf een vertaalslag maken van de wettelijke eisen naar de eigen onderwijspraktijk en dat zij een passende vorm vinden om de resultaten van het burgerschapsonderwijs zichtbaar te maken.

Het onderwijs over deze thema's en onderwerpen is een belangrijke voorwaarde voor een veilig schoolklimaat (pijler 1).

Pijler 3: Crisisbeheersing, afhandeling en leren van incidenten: een preventieve en reactieve opdracht

Ondanks alle (preventieve) maatregelen die een instelling treft, kunnen zich altijd onverwacht incidenten of calamiteiten voordoen binnen of buiten een instelling. Hierbij kan het van levensbelang zijn dat onmiddellijk hulp wordt verleend en zo nodig alle aanwezige personen zo snel mogelijk het gebouw/locatie verlaten en in veiligheid worden gebracht.

Bij deze pijler gaat het om de inrichting van een eenvoudig en robuust systeem dat in werking treedt bij (de dreiging van) een calamiteit, crisis of ramp. Het systeem geeft aan hoe gehandeld moet worden in genoemde gevallen om escalatie te voorkomen en als dat niet meer mogelijk is, de gevolgen te bestrijden en te beperken. Het systeem moet bijdragen aan helderheid in de verdeling van taken, verantwoordelijkheden, bevoegdheden en communicatielijnen binnen en tussen de operationele en bestuurlijke crisisteams. Hierbij ligt de nadruk niet op de technische aspecten, maar op bestuurlijke, organisatorische, coördinerende en communicatie elementen.

Kernvraag bij een (dreigende) calamiteit of crisis is altijd: Hoe ver reikt de verantwoordelijkheid van de school en wanneer ligt deze bij andere actoren in de samenleving. Met andere woorden; wie moeten er op welk moment betrokken worden bij de afhandeling van calamiteit of crisis?

Incidenten en calamiteiten worden altijd geregistreerd en geëvalueerd. Bij calamiteiten en crises is het nodig dat de evaluatie samen met én eventueel door externe partijen wordt gedaan.

Tot maatregelen wordt pas besloten wanneer overwogen is of die proportioneel zijn. Niet elk incident of calamiteit is immers te voorkomen zonder aan de kernwaarden van het onderwijs te morrelen. Zo moeten er bijvoorbeeld heel dringende lokale redenen zijn om toegangsbeperking in te stellen op scholen: toegankelijkheid is immers een kernwaarde van het onderwijs.

Pijler 4 Veilig schoolgebouw/infrastructuur: een faciliterende opdracht

Het spreekt voor zich dat een veilige infrastructuur (omgeving, ICT, faciliteiten) bijdraagt aan het gevoel van veiligheid op school. Veelal wordt hierbij gesproken over fysieke veiligheid waarbij bedoeld wordt op het geheel aan

maatregelen ter voorkoming van bedreiging van gezondheid en goederen door allerlei incidenten en calamiteiten veroorzaakt door natuur of technologie.

Onder fysieke veiligheid vallen bekende veiligheidsonderwerpen als brandveiligheid, verkeersveiligheid, gebruiksveiligheid en (deels) Arboveiligheid. Fysieke veiligheid wordt in vergelijking met sociale veiligheid relatief veel gevat in (bouw)richtlijnen. Denk o.a. aan eisen die gesteld worden aan constructies, certificaten voor brandveiligheid, eisen aan inrichting van gebouwen, vluchtwegen enz. Afhankelijk van het type fysieke veiligheid, moeten maatregelen al veelal zijn meegenomen in het ontwerp en inrichting van een gebouw.

Naast genoemde fysieke inrichting en veiligheidsmaatregelen van een schoolgebouw gaat het bij fysieke veiligheid ook om de veiligheidsorganisatie van een school in brede zin (o.a. calamiteitenplannen, BHV-organisatie, RI&E's, incidentenregistratie, wisselwerking tussen safety en security maatregelen, samenwerking met de "driehoek", etc.). Hierbij speelt bewustwording van personeel, leerlingen en studenten (bijvoorbeeld door afspraken over gewenst gedrag, regulier en bij calamiteiten) ook een belangrijke rol. Het samenspel tussen fysieke inrichting, veiligheidsorganisatie en bewustwording van personeel, leerlingen en studenten bepaalt de mate waarin de fysieke veiligheid in een school geborgd is.

Tegenover fysieke veiligheid wordt vaak sociale veiligheid gezet. Hieronder worden bedreigingen van gezondheid en goederen door handelingen van mensen verstaan. Hierbij denkend aan intimidatie, inbraak of in extreme gevallen terrorisme. Een belangrijk aspect hierbij is dat de bedreigingen vaak van binnenuit komen.

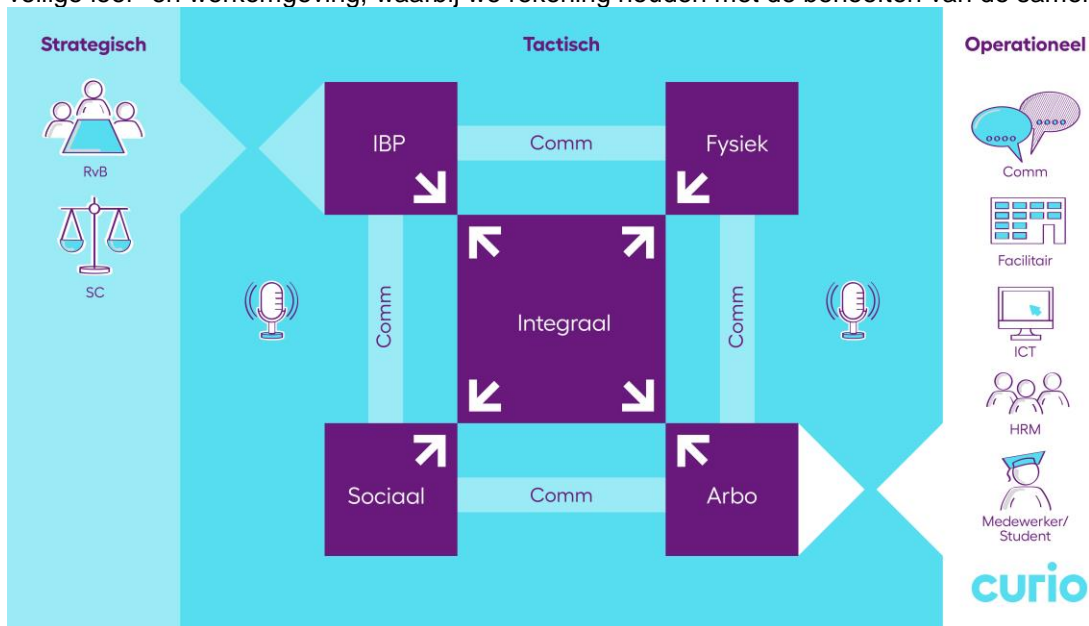
Sociale en fysieke veiligheid zijn onlosmakelijk aan elkaar verbonden en kunnen elkaar zowel op positieve als negatieve wijze beïnvloeden. Genomen fysieke maatregelen binnen een school, kunnen van negatieve invloed zijn op de sociale veiligheid en de beleving hierbij van personeel, leerlingen en studenten. Onderlinge afspraken, afstemming en samenwerking zijn daarom van groot belang. Structurele aandacht voor fysieke veiligheid maakt dan ook onderdeel uit van de integrale benadering van veiligheid.

Integraal veiligheidsbeleid

We spreken van integraal veiligheidsbeleid als een onderwijsinstelling in staat is de vier opdrachten in samenhang te vertalen in beleid (en uitvoering daarvan). Ook voor de toekomst blijft het zinvol vanuit deze pijlers te denken.

Om ervoor te zorgen dat onze school veilig is, moeten we niet alleen letten op fysieke en sociale veiligheid, maar ook op de gezondheid en privacy van mensen, en op het beschermen van informatie. Het Arbobeleid gaat over het zorgen voor een veilige en gezonde plek om te leren en te werken. Het Informatie-, Beveiliging- en Privacy-beleid (IBP-beleid) gaat over het beschermen van gevoelige informatie en de privacy van mensen.

Door deze dingen samen te voegen in ons veiligheidsbeleid, willen we een compleet en effectief plan maken dat niet alleen zorgt voor fysieke en sociale veiligheid, maar ook voor gezondheid, privacy en de veiligheid van informatie (zie figuur2). Op die manier dragen we bij aan het belangrijkste doel van onze school: goed onderwijs bieden in een veilige leer- en werkomgeving, waarbij we rekening houden met de behoeften van de samenleving.



Figuur 2 integrale veiligheid uitgelegd