

Transformatie Hoogspecialistische Jeugdhulp

Inkoopdocument

Procedure voor Sociale & Andere Specifieke diensten
met Economisch Meest Voordelige Inschrijving (EMVI)
Artikel 2.38 Aanbestedingswet 2012

6 januari 2026

Jeugdwet
Individuele voorzieningen

Hoogspecialistische Jeugdhulp ('HSJ')

2027 - 2047

De centrumgemeente Groningen

namens

- Gemeente Eemsdelta
- Gemeente Groningen
- Gemeente Het Hogeland
- Gemeente Midden-Groningen
- Gemeente Oldambt
- Gemeente Pekela
- Gemeente Stadskanaal
- Gemeente Veendam
- Gemeente Westerkwartier
- Gemeente Westerwolde



Wijzigingsbeheer

Dit inkoopdocument is met zorg samengesteld. Toch kan het fouten of tegenstrijdigheden bevatten.

Vindt een potentiële opdrachtnemer een fout of onduidelijkheid? Dan moet hij hierover een vraag stellen via de Nota van Inlichtingen op het elektronische aanbestedingsplatform.

Merkt een potentiële opdrachtnemer later een fout op die hij eerder had kunnen zien? Dan is dit voor eigen risico.

De inkopende organisatie is alleen verplicht om de gekozen procedure te volgen. Andere verplichtingen volgen niet uit dit document.

De inkopende organisatie mag de aanbesteding stoppen, intrekken of tijdelijk stilleggen. Potentiële opdrachtnemers kunnen in dat geval geen schadevergoeding eisen.

Ook in andere gevallen is er geen recht op vergoeding van kosten, tenzij dit document dat anders regelt.

De planning op het elektronische platform kan nog wijzigen. Potentiële opdrachtnemers kunnen daar geen rechten aan ontleen.

©2026 Centrumgemeente Groningen in samenwerking met Victor Advocaten & Adviseurs



Inhoud

Definities	4
1 Inkopende organisatie	5
1.1 Inkopende organisatie	5
1.2 Contactpersonen en -gegevens	5
1.3 Algemene informatie	5
2 Beschrijving opdracht	7
2.1 Uitgangspunten, doelstellingen en voorzieningen	7
2.2 Toeleiding van jeugdigen naar voorzieningen	11
2.3 Monitoring, sturing, toezicht en leren	11
2.4 Bekostiging	12
2.5 Overeenkomst en algemene voorwaarden	14
3. Voorwaarden inkoopprocedure	15
3.1 Inleiding	15
3.2 Algemeen	16
3.3 Uitsluitingsgronden	16
3.4 Geschiktheidseisen	16
3.5 Selectiecriteria	17
4. Gunningscriteria	18
5. Procedure voor deelneming en/of inschrijving en beoordeling	19
5.1 Procedure	19
5.2 Procedurevoorschriften	19
5.3 Beoordeling verzoeken tot deelneming en inschrijvingen	20
5.4 Aanmelden als hoofdaannemer, combinatie of groepsonderneming	24
5.5 Vragen over de procedure en/of documenten	25
5.6 Vertrouwelijkheid	25
5.7 Gestanddoeningstermijn	25
5.8 Klachten en rechtsgang	25
Bijlage 1	
Aan te leveren documenten/ bewijsmiddelen	26
Bijlage 2	
Vereiste beroepsregistraties	27
Bijlage 3	
Vereiste beroepsregistraties voor voorzieningen jeugdhulp deelopdracht 6.1 tot en met 6.5	29
Bijlage 4	
Referentieformulier	30
Bijlage 5	
Berekening taakgerichte budget	31
Bijlage 6	
Model Algemene Inkoopvoorwaarden VWS	Zie bijlage op TenderNed

Definities

De betekenis van de woorden in dit document is hetzelfde in enkelvoud en meervoud.

De volgende definities gelden automatisch:

- [Artikel 1.1 Jeugdwet,](#)
- [Artikel 1.1 Besluit Jeugdwet,](#)
- [Artikel 1 Regeling Jeugdwet,](#)
- de Gemeentelijke verordeningen, beleids- en nadere regels en
- [Artikel 1.1 Aanbestedingswet 2012](#)

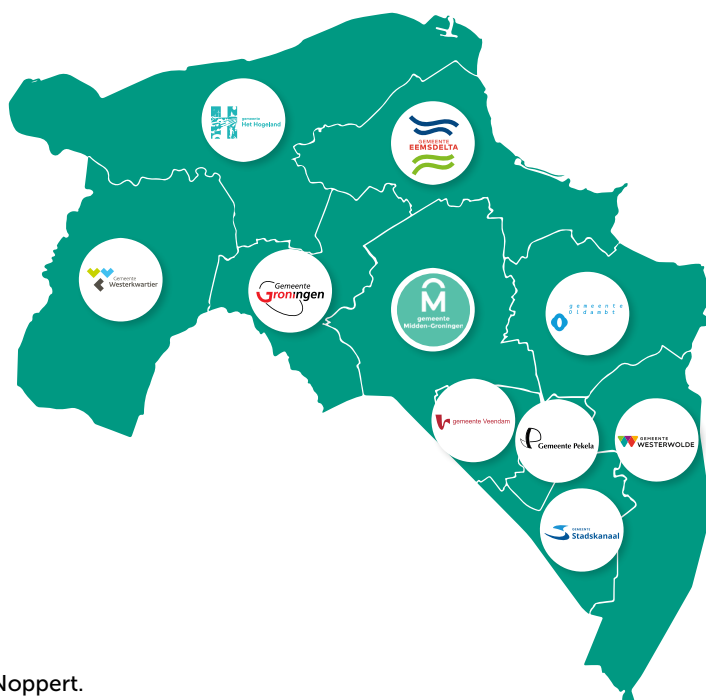
Daarnaast gelden ook de definities uit de overeenkomst.



1 Inkopende organisatie

1.1 Inkopende organisatie

De inkopende organisatie in deze Europese aanbestedingsprocedure is de centrumgemeente Groningen. De centrumgemeente is gemandateerd door de gemeenten Eemsdelta, Groningen, Het Hogeland, Midden-Groningen, Oldambt, Pekela, Stadskanaal, Veendam, Westerkwartier en Westerwolde om de aanbestedingsprocedure uit te voeren. De Regionale Inkooporganisatie Groninger Gemeenten (RIGG) voert als onderdeel van de centrumgemeente Groningen de aanbestedingsprocedure uit. De directeur van de RIGG is gemandateerd om de aanbestedingsprocedure uit te voeren en gevolmachtigd om overeenkomsten te ondertekenen.



1.2 Contactpersonen en -gegevens

De contactpersoon voor deze inkoopprocedure is **Sarena Noppert**.

Communicatie over deze inkoopprocedure verloopt uitsluitend via het aanbestedingsplatform TenderNed. Meer informatie over TenderNed staat op de website: <https://www.tenderned.nl/cms/nl/voor-ondernemingen>.

Tijdens de inkoopprocedure mag u geen contact opnemen met medewerkers van de inkopende organisatie over de inkoopprocedure, op geen enkele andere manier dan hierboven beschreven. De inkooporganisatie kan u dan uitsluiten van verdere deelname.

1.3 Algemene informatie

Elke jeugdige verdient een veilige en liefdevolle plek om op te groeien. Een omgeving waar leren, spelen en ontdekken vanzelfsprekend zijn. Waar goed onderwijs binnen handbereik is en jeugdigen zich vrij en zorgeloos kunnen ontwikkelen tot wie ze willen zijn.

Maar onbekommerd opgroeien, gaat niet altijd vanzelf.

Voor jeugdigen en gezinnen die door problemen uit balans raken, is een tijdig en stevig vangnet van groot belang. Het liefst wordt dit vangnet gevormd door mensen uit hun omgeving; bijvoorbeeld familie, vrienden of burens. Zijn de hulpvragen te zwaar of complex, dan is een uitbreiding van dit vangnet nodig. Hiervoor willen we een netwerk dat snel te activeren is, verantwoordelijkheid neemt, de juiste expertise in huis heeft, passende hulp biedt en deze hulp verleent in een vertrouwde omgeving, thuis of dicht bij huis.

Zodat problemen niet groter, maar kleiner worden. Zeker als het er veel tegelijk zijn.

De meest kwetsbare groep, daar waar problemen meervoudig en complex zijn, betreft gezinnen en jeugdigen die hoogspecialistische jeugdhulp (HSJ) nodig hebben. Deze aanbesteding heeft als doel om specifiek deze jeugdhulp en de hiervoor benodigde samenwerking in de regio structureel te verbeteren.

De huidige praktijk toont overduidelijk aan dat verbetering mogelijk én zeer nodig is. De jeugdhulpregio Groningen staat daarmee voor een complexe opgave. In 2024 ontving ruim 15,5 % van de jeugd onder de 18 jaar jeugdhulp, een percentage dat hoger ligt dan het landelijk gemiddelde. Slechts 14% van deze groep krijgt hoogspecialistische jeugdhulp in een woon- of verblijfsvoorziening met begeleiding en/of behandeling. Toch gaat maar liefst de helft van alle regionale uitgaven voor jeugdhulp naar deze relatief kleine groep.

Elke maand wonen meer dan 1.200 Groningse jeugdigen niet thuis vanwege een uithuisplaatsing – de meest ingrijpende vorm van jeugdhulp. Jeugdigen die uiteindelijk terugkeren naar huis verblijven gemiddeld 17 maanden ergens anders dan thuis, waarbij een verdubbeling van die periode ook voorkomt. Dit gemiddelde geldt overigens alleen voor jeugdigen die teruggaan; jeugdigen die niet meer thuis komen zijn hierin niet meegerekend.

Veelal is er sprake van meervoudige en complexe problematiek en een al even complexe hulpvraag waar meerdere jeugdhulpaanbieders (soms wel tien) bij betrokken zijn. Ondertussen ervaren gezinnen wachttijden en knelpunten in de toegang tot passende jeugdhulp.

Het programma HSJ wil hierin een structurele verbetering, zodat jeugdigen niet (of zo kort als mogelijk) uit huis worden geplaatst. We willen dat verwijzers, jeugdhulpaanbieders en lokale teams samenwerken om gecoördineerd passende jeugdhulp te bieden en zo snel als mogelijk een zo thuis mogelijke situatie creëren. Jeugdigen die niet meer thuis kunnen wonen, willen de Groninger gemeenten passend en bij voorkeur zo dicht mogelijk bij huis laten wonen en verblijven, zodat het huidige netwerk, het gezin en het onderwijs dichtbij zijn.

Om tot échte verbetering te komen, is nauwe betrokkenheid, hechte samenwerking én structurele gedragsverandering nodig van alle betrokken partijen in het jeugdhulplandschap. In dialoog reflecteren op wat werkt en wat niet, om zo samen toe te werken naar een jeugdhulplandschap dat niet alleen in theorie dekkend is, maar waar dat in de praktijk ook blijkt. Een landschap waar *samenwerking* óók staat voor *gedeelde verantwoordelijkheid*, waar we niet weggijken, niemand zomaar loslaten, waar we samen handelen en actief luisteren - en waar we van elkaar leren om het telkens beter te doen.

De transformatie die de Groninger gemeenten in en binnen HSJ willen bereiken, is breed getoetst bij onder meer jeugdhulpaanbieders, verwijzers, onderwijsinstanties en ervaringsdeskundigen - en vervolgens geconcretiseerd. De gewenste verandering met en binnen HSJ sluit aan bij de bewegingen, ambities en doelen die zijn beschreven in de Hervormingsagenda Jeugd, De Regiovisie en het Toekomstscenario kind- en gezinsbescherming. Hierin wordt de richting aangegeven van de doorontwikkeling van het jeugdstelsel en de noodzaak tot samenwerking, integraliteit en gezinsgerichte ondersteuning benadrukt.

In de zomer van 2023 zijn de ambities en beoogde transformatie van HSJ voor de jeugdregio Groningen beschreven in het koersdocument *Samen voor Loex*. Deze ambities en beoogde transformatie zijn besproken en getoetst in een uitgebreide marktconsultatie, met verschillende, betrokken samenwerkingspartners (geselecteerd op basis van hun inhoudelijke betrokkenheid, regionale spreiding, ervaring en actieve deelname aan eerdere ontwikkeltrajecten). Op basis van de marktconsultatie kunnen de Groninger gemeenten stellen dat de transformatie HSJ breed gedragen is en zij verdere stappen kunnen zetten op weg naar concretisering en realisatie. Alles met als doel "Toekomstbestendige hoogspecialistische jeugdhulp, die aansluit bij de hulpvraag van jeugdigen en gezinnen als onderdeel van het dekkend en samenhangend jeugdhulplandschap in de jeugdregio Groningen."

Deze inkoopprocedure is die volgende stap.

2 Beschrijving opdracht

2.1 Uitgangspunten, doelstellingen en voorzieningen

2.1.1 Algemene beleidsuitgangspunten

De transformatie van de hoogspecialistische jeugdhulp (HSJ) is onderdeel van een groter geheel en vormt als het ware een stukje van de grote puzzel. De Groninger gemeenten hebben daarom voor deze transformatie ambities opgesteld op basis en aan de hand van de samengevatte ambities en uitgangspunten uit een aantal bepalende visiedocumenten voor de jeugdhulpregio Groningen (o.a. Regiovisie, Hervormingsagenda, Groninger Functioneel Model).

De inhoud van deze documenten vormen het kader waarbinnen we de hoogspecialistische jeugdhulp willen doorontwikkelen.

Bij de transformatie van de hoogspecialistische jeugdhulp staat het (toekomst)perspectief van jeugdigen en gezinnen niet alleen centraal in onze ambities, maar vormt het ook de leidraad voor onze koers.

De Groninger gemeenten maken duidelijke keuzes om de hoogspecialistische jeugdhulp en de samenwerking daarin fundamenteel te verbeteren. **Inhoudelijk** ligt de focus op gezinsgerichte samenwerking: jeugdhulp richt zich niet alleen op de jeugdige, maar op het hele gezinssysteem. Dit is essentieel bij meervoudige en complexe problematiek, waar opvoeding, mentale gezondheid, veiligheid en stabiliteit vaak tegelijk onder druk staan. Bijvoorbeeld: een jeugdige met gedragsproblemen krijgt niet alleen individuele begeleiding, maar het gezin ontvangt ook ondersteuning bij opvoeding, schulden of huisvesting.

Organisatorisch is gekozen voor het beleggen van systeemverantwoordelijkheid bij een samenwerkingsverband van jeugdhulpaanbieders. Dit betekent dat jeugdhulpaanbieders niet alleen jeugdhulp verlenen, maar ook gezamenlijk verantwoordelijk zijn voor continuïteit, samenwerking en passende inzet van jeugdhulp. Er is sprake van een taakgerichte financiering: jeugdhulpaanbieders krijgen geen vergoeding per uur of traject, maar op basis van het realiseren van een afgesproken taak (zoals verderop in dit document omschreven).

Deze aanpak vereist dat jeugdhulpaanbieders niet alleen jeugdhulp leveren, maar ook actief samenwerken, verantwoordelijkheid nemen voor het gehele proces en flexibel kunnen inspelen op veranderende situaties. Geen uithuisplaatsing zonder verklarende analyse, geen doorverwijzing zonder overdracht, niemand tussen wal en schip of van het kastje naar de muur - en geen versnipperde jeugdhulp. Dit vraagt van alle betrokkenen een **gedragsverandering**.

De urgentie is groot: wachttijden, versnippering en mismatch in jeugdhulp leiden nu nog te vaak tot verergering van problematiek. Deze opdracht draagt eraan bij dit te doorbreken.

Voor de hoogspecialistische jeugdhulp zijn ambities opgesteld op drie onderdelen:

- Jeugd en Gezin
- Jeugdhulp
- Netwerksamenwerking

Voor de hoogspecialistische jeugdhulp aan **jeugd en gezin** zijn het de volgende:

- De jeugdige heeft te allen tijde een gezamenlijk vastgesteld toekomstperspectief
- (Jeugd)hulp en ondersteuning wordt zoveel mogelijk met en rondom de jeugdige en het gezin georganiseerd
- Per jeugdige en gezin is er sprake van één integraal, voorspelbaar, herkenbaar en samenhangend jeugdhulptraject
- We laten pas los als elke jeugdige (zicht op) een stabiele basis heeft, waarbij de verbinding met de Big Five; support, wonen, school & werk, inkomen en welzijn is geborgd

De **jeugdhulp** moet gericht zijn op het bereiken van de volgende nul-doelstellingen:

- 0 Jeugdigen zonder tijdige en passende jeugdhulp
- 0 Uithuisplaatsingen waarbij een verklarende analyse en gezinsgerichte interventie ontbreekt
- 0 Gesloten uithuisplaatsingen
- 0 Onnodige verplaatsingen van jeugdigen tussen verblijfsvoorzieningen

De in de **netwerksamenwerking** betrokken partijen zijn gemeenten, aanbieders en verwijzers. Voor deze groep geldt dat zij:

- Werken vanuit vertrouwen, transparantie en partnerschap in een lerend landschap
- Verantwoordelijkheid dragen voor het welzijn van jeugdige en gezin, ieder vanuit zijn eigen rol en expertise
- Verantwoordelijkheid dragen voor wederzijdse inhoudelijke versterking door het creëren van een goede verbinding met de lokale inrichting en het delen van expertise
- Werken vanuit een gedeelde visie en leidende principes over veiligheid, risico's en goed genoeg ouderschap
- Zich inzetten voor een integraal domeinoverstijgend aanbod, een ketenbrede aanpak en een dekkend en samenhangend jeugdhulplandschap voor hoogspecialistische jeugdhulp
- Tijd, ruimte en middelen krijgen om te doen wat nodig is

We willen werken aan deze ambities, *vanuit* het perspectief van jeugdigen en gezinnen en *aan* hun toekomstperspectief. Het belang van de jeugdige en het gezin staat centraal. Onze inspanningen zijn erop gericht om het beter te doen voor de jeugdigen en gezinnen die dit het meeste nodig hebben.

2.1.2 Norm voor Opdrachtgeverschap

De Norm voor opdrachtgeverschap¹ verplicht tot het vaststellen van een regiovisie. In de regiovisie van de jeugdregio Groningen is het volgende opgenomen over HSJ (paragraaf 5.3):²

'De Groninger gemeenten hebben besloten om de hoogspecialistische jeugdhulp regionaal te blijven inkopen en de doorontwikkeling daarvan bij de RIGG te beleggen. De exacte afbakening van de jeugdhulp is onderdeel van het project en dient te worden afgestemd met aanbieders en gemeenten'.

2.1.3 Inkoopdoelstelling(en)

De Groninger gemeenten streven met de te sluiten overeenkomst HSJ de volgende doelstellingen na.

Doelstellingen gerelateerd aan de ambities:

1. Op 1 januari 2028 is de netwerksamenwerking formeel georganiseerd als een consortium. Dat consortium kan deelopdrachten 1, 2, 3, 4, 5, 7, 8 en (optioneel) 9 uitvoeren (zie paragraaf 2.1.4).
2. Vanaf 1 januari 2028 stellen de Groninger gemeenten en jeugdhulpaanbieder(s) steeds voor 100% van de jeugdigen die instromen in een HSJ-voorziening die onder de overeenkomst valt een volledige Gedeelde Verklarende Analyse op.
3. Vanaf 1 januari 2028 stellen de jeugdhulpaanbieder(s) in het HSJ-netwerk samen met en voor alle jeugdigen een toekomstperspectief vast.
4. Vanaf 1 januari 2028 stellen de jeugdhulpaanbieder(s) in het HSJ-netwerk met elke jeugdige het behandelplan vast, waarbij ook afspraken zijn gemaakt met de jeugdige wie wat doet als zich onvoorziene omstandigheden voordoen bij de uitvoering van de jeugdhulp. Het HSJ-netwerk ziet toe op naleving van deze afspraken. Het behandelplan stelt het HSJ-netwerk op volgens een vast format en bevat ook afspraken over regievoering en multidisciplinair overleg.
5. Vanaf 1 januari 2028 krijgt elke jeugdige jeugdhulp die bij hem past en waarbij bij het vaststellen van de passende jeugdhulp rekening is gehouden met zijn wensen.
6. Vanaf 1 januari 2028 is er voor iedere jeugdige die instroomt in HSJ één aanspreekpunt vanuit het HSJ-netwerk dat spreekt vanuit de ingezette jeugdhulp en dat schakelt met een vast gemeentelijk aanspreekpunt (casusregisseur).
7. Vanaf 1 januari 2028 draagt het HSJ-netwerk jeugdigen waar het voor verantwoordelijk is pas over aan derden zodra redelijkerwijs zeker is dat de hulpvraag daar daadwerkelijk is opgepakt.
8. Vanaf 1 januari 2030 plaatsen of verwijzen jeugdhulpaanbieders binnen de voorzieningen "HSJ en Wonen" geen jeugdigen meer door.
9. Vanaf 1 januari 2033 hebben de Groninger gemeenten en jeugdhulpaanbieder(s) gerealiseerd dat het aantal uithuisplaatsingen structureel met gemiddeld 10% per jaar is gedaald ten opzichte van 1 januari 2028.
10. Vanaf 1 januari 2033 hebben de Groninger gemeenten en jeugdhulpaanbieder(s) gerealiseerd dat de trajectduur van een HSJ-voorziening structureel met gemiddeld 15% per jaar is ingekort ten opzichte van 1 januari 2028.
11. Vanaf 1 januari 2033 hebben de Groninger gemeenten en jeugdhulpaanbieder(s) gerealiseerd dat de gemiddelde trajectkosten van een HSJ-voorziening structureel met gemiddeld 15% zijn verlaagd ten opzichte van 1 januari 2028.
12. Vanaf 1 januari 2028 voldoet de samenwerking in het HSJ-netwerk en tussen het HSJ-netwerk en opdrachtgever aan een door opdrachtgever vooraf vastgestelde norm voor vertrouwen en doelconsensus, waarbij die norm eerder tussen partijen is afgestemd.

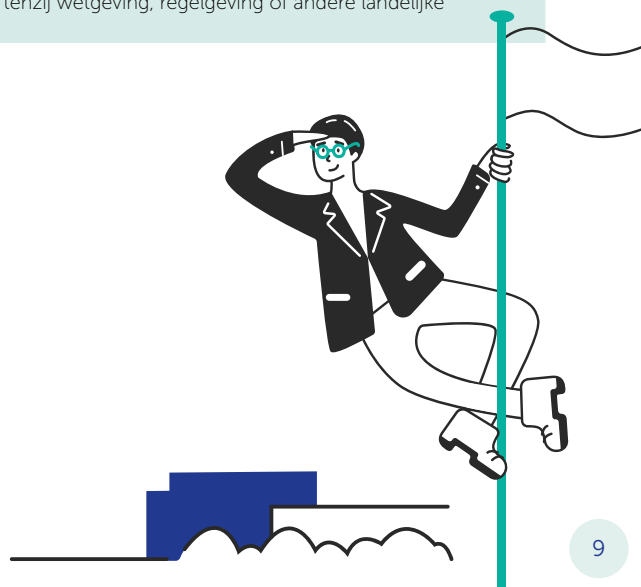
¹ Zie https://vng.nl/sites/default/files/2020-06/5_resolutie_norm_voor_opdrachtgeverschap.pdf

² <https://groningengeeftthuis.nl/regiovisie-jeugd>

NB. De Groninger gemeenten gebruiken de doelstellingen niet om de netwerksamenwerking van jeugdhulpaanbieders op 'af te rekenen'. De doelstellingen zijn dus niet geformuleerd als contractuele resultaatverplichtingen. De gemeenten gebruiken de doelstellingen om het eigen beleid en doeltreffendheid van de overeenkomst - periodiek - te toetsen. De doelstellingen zijn daarbij richtinggevend. Door tussentijds beleid en overeenkomst te toetsen aan de doelstellingen, kunnen de Groninger gemeenten bepalen of de overeenkomst bijdraagt aan het bereiken van de doelstellingen.

Bij de uitvoering van de overeenkomst kan het voorkomen dat gemeenten beleid en daarmee doelstellingen willen of moeten aanpassen. De centrumgemeente moet dan de mogelijkheid hebben als opdrachtgever de overeenkomst te wijzigen. Denk aan veranderingen in wet- en regelgeving, (grote) wijzigingen in in- en uitstroom van jeugdigen, veranderingen in de bijdragen van het Rijk in de kosten, enzovoort. De centrumgemeente neemt hiervoor als opdrachtgever afspraken op in de herzieningsclausule in artikel 1.4 van de overeenkomst:

Nr.	Herzieningsclausule
1.	<p>De opdrachtgever kan de kwaliteitseisen gesteld aan in te zetten personeel of de organisatie van opdrachtnemer afschaffen, versoepelen, aanscherpen of toevoegen als:</p> <ul style="list-style-type: none"> • gemeentelijk en/of landelijk beleid of gemeentelijke en/of landelijke wet- en/of regelgeving veranderen; • de verandering het aanpassen van kwaliteitseisen noodzakelijk of voor de opdrachtgever wenselijk maakt; • de verandering niet leidt tot een aantoonbare stijging of daling van kostenvariabelen van opdrachtnemer met meer dan 100% ten opzichte van de (geïndexeerde) kostenvariabelen gebruikt in de berekening van het taakgerichte budget bij het sluiten van deze overeenkomst of het toevoegen van deelopdrachten geraakt door de wijziging; en • de opdrachtgever het overeengekomen taakgerichte budget bijstelt volgens de aantoonbare stijging of daling van de hiervoor genoemde kostenvariabelen van opdrachtnemer.
2.	<p>De opdrachtgever kan voorwaarden van deze overeenkomst aanpassen als:</p> <ul style="list-style-type: none"> • gemeentelijk en/of landelijk beleid of gemeentelijke en/of landelijke wet- en/of regelgeving veranderen door ontwikkelingen op basis van de Hervormingsagenda Jeugd, de Wet langdurige zorg, Gezond en Actief Leven Akkoord of het Integraal Zorgakkoord, het Toekomstscenario of opvolgers daarvan; • de verandering het aanpassen van de voorwaarden van deze overeenkomst noodzakelijk of voor de opdrachtgever wenselijk maakt; en • de verandering niet leidt tot een aantoonbare stijging of daling van kostenvariabelen van opdrachtnemer met meer dan 100% ten opzichte van de (geïndexeerde) kostenvariabelen gebruikt in de berekening van het taakgerichte budget bij het sluiten van deze overeenkomst of het toevoegen van deelopdrachten geraakt door de wijziging; en • de opdrachtgever het overeengekomen taakgerichte budget bijstelt volgens de aantoonbare stijging of daling van de hiervoor genoemde kostenvariabelen van opdrachtnemer.
3.	<p>De opdrachtgever kan de inhoud van bestaande diensten en/of voorwaarden waaronder opdrachtnemers deze moeten leveren, aanpassen en/of diensten toevoegen als:</p> <ul style="list-style-type: none"> • deze aanpassingen en/of nieuwe diensten aantoonbaar bijdragen aan (het bevorderen van) de veiligheid, de participatie en zelfredzaamheid van jeugdigen, ouder(s) en/of verzorger(s) en/of het versterken van de eigen regie van jeugdigen, ouder(s) en/of verzorger(s) op de voorziening; of • deze aanpassingen en/of nieuwe diensten aantoonbaar door de opdrachtgever en/of opdrachtnemer(s) en/of jeugdigen, ouder(s) en/of verzorger(s) gesignaleerde knelpunten bij de levering van de diensten oplossen; • de verandering niet leidt tot een aantoonbare stijging of daling van kostenvariabelen van opdrachtnemer met meer dan 100% ten opzichte van de (geïndexeerde) kostenvariabelen gebruikt in de berekening van het taakgerichte budget bij het sluiten van deze overeenkomst of het toevoegen van deelopdrachten geraakt door de wijziging; en • de opdrachtgever het overeengekomen taakgerichte budget bijstelt volgens de aantoonbare stijging of daling van de hiervoor genoemde kostenvariabelen van opdrachtnemer. <p>Deze herziening staat los van de gefaseerde inbreng van deelopdrachten die onderdeel uitmaakt van de overeenkomst.</p>
4.	<p>De opdrachtgever kan (delen van) diensten uit deze overeenkomst halen als:</p> <ul style="list-style-type: none"> • de opdrachtgever heeft besloten tot het anders organiseren van (delen van) deze diensten; • de opdrachtgever dit besluit minimaal twaalf kalendermaanden voor het toepassen van dit artikellid aan opdrachtnemers heeft gecommuniceerd; en • de opdrachtgever een redelijke vergoeding vaststelt voor desinvesteringen van opdrachtnemers die deze (delen van) producten leveren onder deze overeenkomst.
5.	<p>De opdrachtgever kan na het uitvoeren van een kostprijsonderzoek het taakgerichte budget verhogen of verlagen met maximaal 50% ten opzichte van het dan geldende geïndexeerde taakgerichte budget, tenzij wetgeving, regelgeving of andere landelijke afspraken zich hiertegen verzetten.</p>



2.1.4 Omschrijving en afbakening in te kopen diensten en voorzieningen

Met de inkoopprocedure plaatst de inkopende organisatie niet alleen een opdracht voor de Groninger gemeenten voor het leveren van voorzieningen jeugdhulp, maar ook voor daarmee samenhangende diensten. De opdracht voor de beoogde netwerksamenwerking van jeugdhulpaanbieders ziet dan ook op:

1. Het vormen van een netwerksamenwerking waarin jeugdhulpaanbieders middelen (personeel, deskundigheid, infrastructuur, enzovoort) samenbrengen en het binnen die netwerksamenwerking coördineren en uitvoeren van de hierna genoemde taken 2 tot en met 8. Uiteraard ondersteunt de opdrachtgever bij het vormen van de netwerksamenwerking waar nodig en mogelijk.
2. Het op aanvraag inhoudelijk adviseren vanuit eigen expertise bij triage in de toegang (het college van B&W, medische verwijzers, gecertificeerde instelling) tot voorzieningen jeugdhulp ("de consultatiefunctie").
3. Het afronden of uitvoeren van verklarende analyses bij jeugdigen die onder de inclusiecriteria van de HSJ-voorzieningen vallen en die volgens de gemeentelijke verordeningen recht hebben op die HSJ voorzieningen (zie paragraaf 2.2).
4. Het opstellen van een (behandel)plan samen met andere jeugdhulpaanbieders, gecertificeerde instellingen, het college van B&W, medische verwijzers, de jeugdige, het gezin en andere bij het gezin betrokken zorg- en hulpverleners. De gedragswetenschapper van de netwerksamenwerking krijgt bij het opstellen van het (behandel)plan de bevoegdheid bindend advies te geven over het al dan niet samenvoegen van HSJ-voorzieningen en jeugdhulp die een jeugdige subregionaal of lokaal aangeboden krijgt.
5. Regie voeren op het behandelplan genoemd onder punt 4 en fungeren als aanspreekpunt voor het onderdeel HSJ uitgevoerd onder dat (behandel)plan.
6. Het leveren en/of samen met de RIGG organiseren van de levering van HSJ-voorzieningen genoemd onder 6.1 tot en met 6.4:
 - 6.1 Het leveren of samen met de RIGG organiseren van ambulante intensieve systeeminterventies (IAS) ter voorkoming van uithuisplaatsingen:
 - a. MST
 - b. MDFT
 - c. FACT-Jeugd*
 - d. IHT
 - e. Ouderschapsdiagnostiek ambulante
 - f. Crisis jeugdhulp ambulante (bijvoorbeeld ASH of ITASH)
 - g. Kort en Krachtig

*In het geval van FACT-Jeugd gaat het niet om het leveren, maar het toeleiden naar en het onderdeel uitmaken van het FACT-Jeugd.

NB De Groninger gemeenten gaan ervan uit dat de netwerksamenwerking de HSJ-voorzieningen genoemd onder 6.1 per 2029 zelf levert (al dan niet met onderaannemers). De netwerksamenwerking is bij de start van de overeenkomst verplicht gebruik te maken van het samenwerkingsverband van jeugdhulpaanbieders dat in opdracht van de Groninger gemeente de inzet van IAS coördineert, tenzij dat niet aanwezig is.

- 6.2 Het leveren of samen met de RIGG organiseren van de levering van HSJ-voorzieningen:
 - a. Verblijf met intensieve begeleiding
 - b. Verblijf met intensieve behandeling
 - c. 3-milieus voorzieningen
 - d. Crisis verblijf
 - e. Kleinschalige voorzieningen
 - f. Ouderschapsdiagnostiek met opname
 - g. Klinische functies waar nog geen 3-Noord contract voor is
- 6.3 Het leveren of samen met de RIGG organiseren van de levering van Wonen:
 - a. Pleegzorg
 - b. Gezinshuizen
 - c. Langdurig beschermd wonen
 - d. Logeerszorg
 - e. Begeleiding bij wonen (stapelings bij verblijf)
 - f. Overig wonen
- 6.4 Het leveren of samen met de RIGG organiseren van de levering van Zeer zeldzame interventies:
 - a. FJP + De Waag
 - b. CVBP + De Evenaar
 - c. ATNN
 - d. Poliklinieken voor Genderdysforie, TIC-stoornissen, FAS-D, Eetstoornissen, Complex en Zeer intensief Trauma
 - e. Deels behandeling zwaar - zeer zwaar & specifieke doelgroepen

En aanvullend op de onder 6.1 tot en met 6.4 genoemde HSJ-voorzieningen:

- 6.5 Het leveren of samen met de RIGG organiseren van basis- en aanvullende jeugdhulp als de gedragswetenschapper een bindend advies geeft bij het (behandel)plan om voorzieningen genoemd in deelopdracht 6.1, 6.2, 6.3 of 6.4 te combineren met jeugdhulp die de jeugdige subregionaal en/of lokaal ontvangt.
7. Het voeren van contractmanagement-, inhoudelijke en procesevaluatiegesprekken met opdrachtgever en het periodiek aanleveren van informatie voor deze gesprekken.
8. Het met personeel en deskundigheid leveren van een bijdrage aan het transformeren van HSJ die de netwerksamenwerking nog niet zelf levert (zie de HSJ-voorzieningen onder punt 6.2, 6.3 en 6.4).
9. Als de centrumgemeente daartoe besluit, het overnemen en uitvoeren van de activiteiten van "Spoed voor Jeugd" Groningen.

De fasering van de opdracht is uitgewerkt in paragraaf 2.4.1.

De inkoopende organisatie vraagt een verzoek tot deelneming van samenwerkingsverbanden van potentiële jeugdhulpaanbieders die gezien de beschreven opdracht deel kunnen nemen aan de te voeren dialoog over de opdracht, daarvoor een inschrijving kunnen indienen en bij gunning de opdracht kunnen uitvoeren.

Het is alleen mogelijk de samenstelling van het samenwerkingsverband dat een verzoek tot deelneming indient te wijzigen gedurende de inkoopprocedure met schriftelijke toestemming van de inkoopende organisatie en als wet- en regelgeving dit toestaan. Waar dit document verder spreekt van een potentiële opdrachtnemer gaat het dus altijd om een **samenwerkingsverband** van jeugdhulpaanbieders. Zie voor deelnemen als hoofd- en onderaannemers verder paragraaf 5.4.1 en als combinatie paragraaf 5.4.2.

2.2 Toeleiding van jeugdigen naar voorzieningen

De in te kopen voorzieningen zijn op basis van de volgende inclusiecriteria in ieder geval bedoeld voor:

- jeugdigen met een maatregel van ondertoezichtstelling of jeugdreclassering;
- jeugdigen waarbij het opvoedperspectief van de jeugdige ter discussie staat met dreigende uithuisplaatsing;
- jeugdigen die dermate zware gedrags- of psychiatrische problematiek hebben dat begeleiding en behandeling enkel effectief is te bieden vanuit een (tijdelijke) verblijfsvoorziening;
- jeugdigen met behoefte aan een hoogwaardige gezinsversterkende interventie vanwege problematiek op vele levensgebieden en bij meerdere gezinsleden (Multi complexe gezinsproblematiek);
- jeugdigen in een (levensbedreigende) situatie voor de jeugdigen of anderen en de daaruit volgende (urgente) hulpvraag/ crisisjeugdhulp;
- jeugdigen waarbij sprake is van langdurige schooluitval al dan niet met een ontheffing van de leerplicht;
- jeugdigen waarbij in het gezin sprake is van een complexe echtscheiding, waardoor jeugdigen (dreigende) psychische en gedragsproblemen ondervinden of in hun ontwikkeling ernstig worden bedreigd.

Deze criteria vormen een niet-limitatieve lijst. **De lijst maakt onderdeel uit van de dialoog in deze aanbestedingsprocedure.**

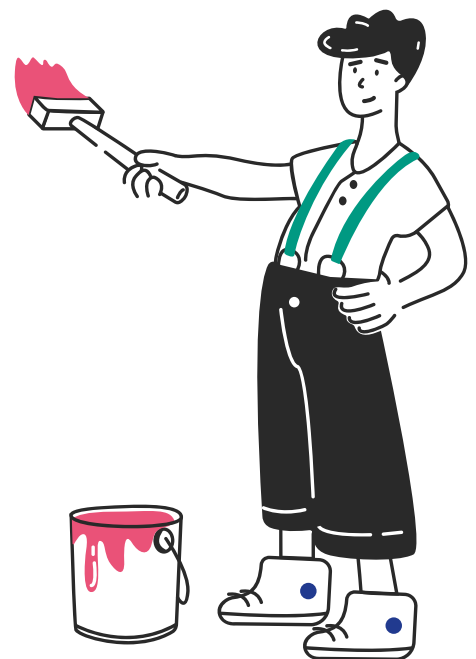
Toeleiding van jeugdigen naar HSJ-voorzieningen vindt plaats via gemeentelijke verwijzers, medische verwijzers en gecertificeerde instellingen.

2.3 Monitoring, sturing, toezicht en leren

Het contractmanagement voor de overeenkomst is belegd bij de RIGG.

Het toezicht op de jeugdhulpvoorzieningen waar de overeenkomst op ziet is belegd bij de Inspectie Gezondheidszorg & Jeugd (IGJ) en de individuele colleges van de Groninger gemeenten.

Op 1 januari 2025 trad de Wet bevorderen samenwerking en rechtmatige zorg (Wbsrz) in werking. Op basis van deze wet en de Uitvoeringsregeling Waarschuwingsregister zorgfraude delen gemeenten, zorgverzekeraars en zorgkantoren gegevens met elkaar over (rechts)personen die fraude in de zorg hebben gepleegd. De opdrachtgever gebruikt daarvoor als gemeente(n) het Waarschuwingsregister.



2.4 Bekostiging

2.4.1 Uitvoeringsvariant

Opdrachtgever past voor de in te kopen voorzieningen de taakgerichte uitvoeringsvariant toe. Het onderbrengen van de deelopdrachten 1 tot en met 9 onder de taakgerichte financiering gaat gedurende de looptijd van de overeenkomst fasegewijs.

2028

- In 2028 vallen deelopdrachten 1 tot en met 5, 7 en 8 binnen de taak.
- Deelopdrachten 6.1, 6.2, 6.3, 6.4 en 6.5 vallen niet binnen de taak. Opdrachtnemer organiseert vanuit de andere deelopdrachten samen met de RIGG de levering van de HSJ-voorzieningen. De RIGG coördineert³ op verzoek van de netwerksamenwerking de inzet van gecontracteerde jeugdhulpaanbieders en verzorgt de betalingen. De financiering *van de levering* van de HSJ-voorzieningen zit dus bij coördinatie en betalingen door de RIGG niet in het taakgerichte budget.
- Als jeugdhulpaanbieders die binnen de netwerksamenwerking actief zijn, wel zelf HSJ-voorzieningen inzetten uit deelopdrachten 6.1, 6.2, 6.3 en/of 6.4, valt de financiering daarvan *buiten* het taakgerichte budget. Betaling daarvan loopt dan nog steeds via de RIGG op basis van de bestaande afspraken met de Groninger gemeenten in de 'Open House' overeenkomst.
- Opdrachtgever bepaalt voor de HSJ-voorzieningen in deelopdracht 6.1 het taakgerichte budget.

2029 en 2030

- In 2029 en 2030 vallen deelopdrachten 1 tot en met 5, 6.1, 6.5 gedeeltelijk en 7 en 8 binnen de taak.
- Deelopdracht 6.2 valt niet binnen de taak. Opdrachtnemer organiseert vanuit de andere deelopdrachten samen met de RIGG de levering van de HSJ-voorzieningen. Opdrachtnemer coördineert met de netwerksamenwerking de inzet van gecontracteerde jeugdhulpaanbieders, maar de RIGG verzorgt de betalingen. De financiering *van de levering* van de HSJ-voorzieningen zit dus bij betalingen door de RIGG, niet in het taakgerichte budget.
- Deelopdrachten 6.3 en 6.4 vallen niet binnen de taak. Opdrachtnemer organiseert vanuit de andere deelopdrachten samen met de RIGG de levering van de HSJ-voorzieningen. De RIGG coördineert op verzoek van de netwerksamenwerking de inzet van gecontracteerde jeugdhulpaanbieders en verzorgt de betalingen. De financiering *van de levering* van de HSJ-voorzieningen zit dus bij coördinatie en betalingen door de RIGG, niet in het taakgerichte budget.
- Als jeugdhulpaanbieders die binnen de netwerksamenwerking actief zijn, wel zelf HSJ-voorzieningen inzetten uit deelopdrachten 6.2, 6.3 en/of 6.4, valt de financiering daarvan *buiten* het taakgerichte budget. Betaling daarvan loopt dan nog steeds via de RIGG op basis van de bestaande afspraken met de Groninger gemeenten in de 'Open House' overeenkomst.
- Opdrachtgever bepaalt voor de HSJ-voorzieningen in deelopdracht 6.2 het taakgerichte budget.
- Opdrachtgever kan deelopdracht 9 toevoegen aan de taak. Daarvoor is dan een jaar eerder budget bepaald.

2031 en 2032

- In 2031 en 2032 vallen deelopdrachten 1 tot en met 5, 6.1, 6.2, 6.5 gedeeltelijk, 7 en 8 binnen de taak.
- Deelopdracht 6.3 valt niet binnen de taak. Opdrachtnemer organiseert vanuit de andere deelopdrachten samen met de RIGG de levering van de HSJ-voorzieningen. Opdrachtnemer coördineert met de netwerksamenwerking de inzet van gecontracteerde jeugdhulpaanbieders, maar de RIGG verzorgt de betalingen. De financiering *van de levering* van de HSJ-voorzieningen zit dus bij betalingen door de RIGG, niet in het taakgerichte budget.
- Deelopdracht 6.4 valt niet binnen de taak. Opdrachtnemer organiseert vanuit de andere deelopdrachten samen met de RIGG de levering van de HSJ-voorzieningen. De RIGG coördineert op verzoek van de netwerksamenwerking de inzet van gecontracteerde jeugdhulpaanbieders en verzorgt de betalingen. De financiering *van de levering* van de HSJ-voorzieningen zit dus bij coördinatie en betalingen door de RIGG, niet in het taakgerichte budget.
- Als jeugdhulpaanbieders die binnen de netwerksamenwerking actief zijn, wel zelf HSJ-voorzieningen inzetten uit deelopdrachten 6.3 en/of 6.4, valt de financiering daarvan *buiten* het taakgerichte budget. Betaling daarvan loopt dan nog steeds via de RIGG op basis van de bestaande afspraken met de Groninger gemeenten in de 'Open House' overeenkomst.
- Opdrachtgever bepaalt voor de HSJ-voorzieningen in deelopdracht 6.3 het taakgerichte budget.
- Opdrachtgever kan deelopdracht 9 toevoegen aan de taak. Daarvoor is dan een jaar eerder budget bepaald.

³ Het coördineren van de inzet van de gecontracteerde jeugdhulpaanbieders is niet hetzelfde als regie voeren over de ingezette jeugdhulp. De regievoering over de jeugdhulp zit in deelopdracht 5 ("Regie voeren op het behandelplan genoemd onder punt 4 en fungeren als aanspreekpunt voor het onderdeel HSJ uitgevoerd onder dat (behandel)plan"). Deelopdracht 5 maakt direct bij de start van de overeenkomst deel uit van de taak. Coördinatie van gecontracteerde jeugdhulpaanbieders ziet op het proces van opdrachtverstrekking, monitoring op kwaliteit van de jeugdhulpaanbieder en contractuele voorwaarden, declareren (betalingen is steeds al afzonderlijk genoemd in voornoemde passages), berichtenverkeer bijhouden, enzovoort. Coördinatie ziet dus op het organiseren en faciliteren van alle bedrijfsmatige processen die nodig zijn zodat jeugdhulpaanbieders jeugdhulp kunnen en mogen leveren en daarvoor ook een betaling krijgen. Als een deelopdracht 6.1, 6.2, 6.3 of 6.4 overgaat naar de taak, gaat het HSJ-netwerk voor die deelopdracht ook dit coördineren van jeugdhulpaanbieders op zich nemen, voor zover het niet zelf die jeugdhulp biedt en dus niet met onderaannemers werkt.

2033 en 2034

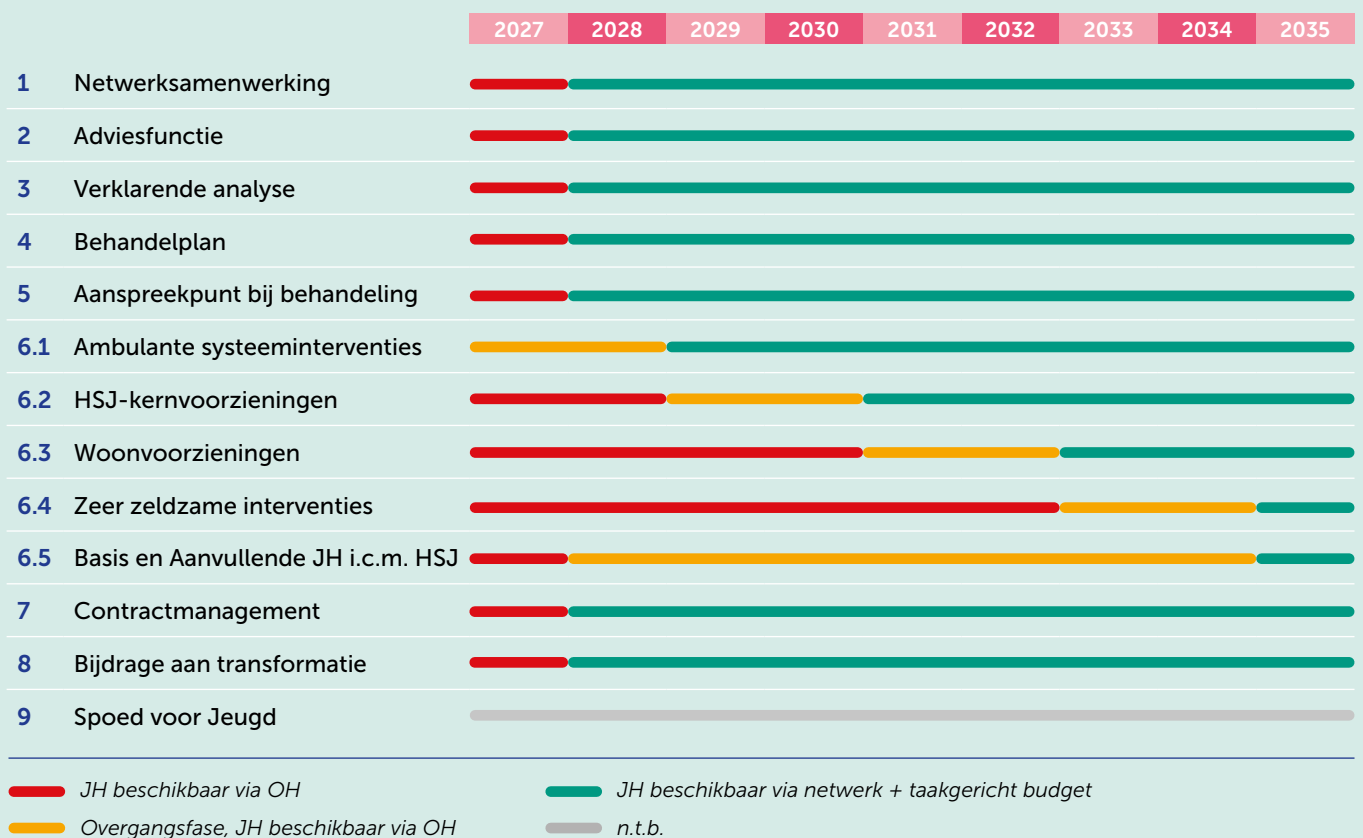
- In 2033 vallen deelopdrachten 1 tot en met 5, 6.1, 6.2, 6.3, 6.5 gedeeltelijk, 7 en 8 binnen de taak.
- Deelopdracht 6.4 valt niet binnen de taak. Opdrachtnemer organiseert vanuit de andere deelopdrachten samen met de RIGG de levering van de HSJ-voorzieningen. Opdrachtnemer coördineert met de netwerksamenwerking de inzet van gecontracteerde jeugdhulpaanbieders, maar de RIGG verzorgt de betalingen. De financiering van de levering van de HSJ-voorzieningen zit dus bij betalingen door de RIGG, niet in het taakgerichte budget.
- Als jeugdhulpaanbieders die binnen de netwerksamenwerking actief zijn, wel zelf HSJ-voorzieningen inzetten uit deelopdracht 6.4, valt de financiering daarvan *buiten* het taakgerichte budget. Betaling daarvan loopt dan nog steeds via de RIGG op basis van de bestaande afspraken met de Groninger gemeenten in de 'Open House' overeenkomst.
- Opdrachtgever bepaalt voor de HSJ-voorzieningen in deelopdracht 6.4 het taakgerichte budget.
- Opdrachtgever kan deelopdracht 9 toevoegen aan de taak. Daarvoor is dan een jaar eerder budget bepaald.

2035 en daarna

- In 2035 en daarna vallen alle deel-opdrachten 1 tot en met 8 binnen de taak. Opdrachtgever kan deelopdracht 9 toevoegen aan de taak. Daarvoor is dan een jaar eerder budget bepaald.

De opdrachtgever behoudt zich het recht voor om deelopdrachten 6.1, 6.2, 6.3, 6.4 en/of 6.5:

- uiteindelijk geen deel uit te laten maken van de taak;
- deze in andere faseringen aan de taak toe te voegen (bijvoorbeeld eerst 6.4 en dan 6.3); en/of
- in een kortere of langere periode aan de taak toe te voegen (door bijvoorbeeld drie jaar de tijd te nemen om 6.3 volledig toe te voegen in plaats van twee jaar).



Figuur 1 Schematische weergaven invoering deelopdrachten in de taak.

2.4.2 Berekening taakgerichte budget

De inkoopende organisatie legt in **bijlage 5** uit hoe zij het taakgerichte budget heeft berekend. Zij hield daarbij rekening met de wettelijke regels in artikel 2.12 Jeugdwet en artikel 2.3 Besluit Jeugdwet, de eigen verordeningen en de geldende rechtspraak.

De hoogte van het indicatieve budget en hoe dit eruit ziet per de in paragraaf 2.4.1 genoemde fasering maakt onderdeel uit van de dialoog met potentiële opdrachtnemers.

De overeenkomst bevat in artikel 1.4 een bepaling waarmee opdrachtgever het afgesproken taakgerichte budget kan bijstellen via een herzieningsclausule.

2.4.3 Declaratie

De wijze van declareren maakt onderdeel uit van de dialoog. De Groninger gemeenten stellen voor de netwerksamenwerking maandelijks uiterlijk op de 21e van de maand 1/12 deel van het taakgerichte budget te betalen voor de deelopdrachten die dan deel uitmaken van de overeenkomst (zie voor de fasering van deelopdrachten paragraaf 2.4.1). De netwerksamenwerking stuurt hiervoor een declaratie aan de RIGG. HSJ-voorzieningen en overige jeugdhulp, die geen deel uitmaken van het taakgerichte budget, declareert jeugdhulpaanbieder zowel binnen als buiten de netwerksamenwerking via het Berichtenverkeer (via de regionale Open House overeenkomst "Overeenkomst uitvoering Diensten Jeugdwet "Open House" Producten/Trajecten/Pakketten", die de centrumgemeente Groningen namens de Groninger gemeenten sloot).

2.5 Overeenkomst en algemene voorwaarden

2.5.1 Type overeenkomst

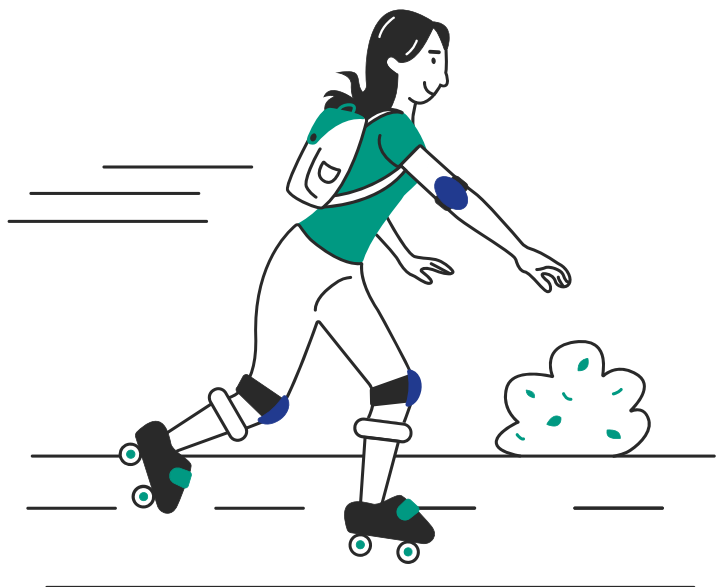
De inkoopende organisatie sluit de inkoopprocedure af met een overeenkomst van opdracht tussen opdrachtgever en de potentiële opdrachtnemer die aan de procedure mag meedoen én de gunningsfase succesvol afrondt.

2.5.2 Algemene voorwaarden

Op deze inkoopprocedure en de overeenkomst zijn de meest recente Model Algemene Inkoopvoorwaarden van de VNG (september 2024) van toepassing. Dat geldt tenzij dit inkoopdocument of de overeenkomst daarvan afwijken. De volgende artikelen gelden niet: 16, 20.1, 20.2, 21, 22, 23 en 25.3. De potentiële opdrachtnemer verklaart deze voorwaarden te hebben ontvangen en ermee akkoord te gaan (bijlage 6 is apart bijgevoegd op TenderNed). Voorwaarden van de potentiële opdrachtnemer of derden (zoals onderaannemers) gelden niet, hoe ze ook heten of zijn opgesteld.

2.5.3 Looptijd

De looptijd van de overeenkomst is opgenomen in artikel 1.3 van de overeenkomst. Deze is tien (10) jaar met vijf (5) keer de optie te verlengen met twee (2) jaar.



3. Voorwaarden inkoopprocedure

3.1 Inleiding

Een potentiële opdrachtnemer moet drie dingen laten zien:

- Er is geen uitsluitingsgrond op hem van toepassing.
- Hij voldoet aan elke geschiktheidseis.
- Hij gaat akkoord met alle uitvoeringseisen en kan deze ook uitvoeren.

Als de volgende situatie geldt, sluit de inkoopende organisatie de potentiële opdrachtnemer uit:

- Er is een verplichte uitsluitingsgrond van toepassing.

Als één van de volgende situaties geldt, kan de inkoopende organisatie de potentiële opdrachtnemer uitsluiten, als de wet of rechtspraak dat toelaten:

- Er is een facultatieve uitsluitingsgrond van toepassing.
- De opdrachtnemer voldoet niet aan een geschiktheidseis.
- De opdrachtnemer gaat niet onvoorwaardelijk akkoord met de uitvoeringseisen of kan deze niet uitvoeren.

Ook kan de inkoopende organisatie selectiecriteria gebruiken om opdrachtnemers te kiezen.

Wet Bibob

De Wet Bibob geeft de inkoopende organisatie de mogelijkheid om bedrijven en personen te screenen in de inkoopprocedure en tijdens de looptijd van de overeenkomst. Zo voorkomt de inkoopende organisatie dat zij onbedoeld criminele activiteiten faciliteert. Dit noemen we het Bibob-onderzoek.

De inkoopende organisatie wil in deze inkoopprocedure gebruikmaken van het Bibob-onderzoek. Zij toetst daarmee of zij een overeenkomst met een potentiële opdrachtnemer kan sluiten en of zij akkoord gaat met de voorgestelde onderaannemer(s).

De inkoopende organisatie zet daarvoor wettelijke instrumenten in, waaronder:

- a. het invullen en terugsturen van het Bibob-vragenformulier door de potentiële opdrachtnemer;
- b. onderzoek in open bronnen naar de potentiële opdrachtnemer;
- c. onderzoek in gesloten bronnen naar de potentiële opdrachtnemer;
- d. een adviesaanvraag bij het Landelijk Bureau Bibob.

Wil de inkoopende organisatie gebruikmaken van het vragenformulier (middel a), dan stuurt de potentiële opdrachtnemer dit binnen veertien kalenderdagen na ontvangst volledig ingevuld en ondertekend terug.

Het Bibob-onderzoek kan betrekking hebben op huidige en voormalige leidinggevenden (zoals bestuurders), zeggenschapshebbenden (zoals aandeelhouders), vermogensverschaffers van de potentiële opdrachtnemer en, in geval van een combinatie, van iedere combinant. Dit geldt ook voor voorgestelde onderaannemers. Door opdrachtgever wordt in dat kader aangesloten bij het 'betrokkene-begrip' zoals gedefinieerd in de Wet Bibob.

De uitkomst van het Bibob-onderzoek vormt een belangrijk onderdeel van de beoordeling of een uitsluitingsgrond van toepassing is en of de inkoopende organisatie de potentiële opdrachtnemer moet of kan uitsluiten.

Ook tijdens de looptijd van de overeenkomst behoudt de opdrachtgever het recht om een Bibob-onderzoek te starten. Zo toetst hij of hij een bestaande overeenkomst wil ontbinden of een onderaannemer wil weigeren. Artikel 1.8 van de overeenkomst bevat hierover aanvullende bepalingen.

3.2 Algemeen

De uitsluitingsgronden die gelden staan in het Uniform Europees Aanbestedingsdocument (UEA). Dit document staat in de bijlage of is in te vullen via het aanbestedingsplatform. De potentiële opdrachtnemer moet in het UEA invullen dat:

- er geen uitsluitingsgrond op hem van toepassing is (zie paragraaf 3.3),
- hij voldoet aan de geschiktheidseisen (zie paragraaf 3.4),
- hij voldoet aan de selectiecriteria en hoe (zie paragraaf 3.5).

Het UEA moet volledig en rechtsgeldig ondertekend zijn. De opdrachtnemer stuurt dit mee met zijn verzoek tot deelneming.

Door het UEA te ondertekenen, gaat de potentiële opdrachtnemer akkoord met alle eisen en voorwaarden in de inkoopdocumenten.

3.3 Uitsluitingsgronden

De inkopende organisatie kan extra bewijs vragen om uitsluitingsgronden te controleren. De potentiële opdrachtnemer moet deze bewijzen aanleveren. De opdrachtnemer heeft daarvoor 14 kalenderdagen, tenzij een andere termijn is genoemd door de inkopende organisatie. Als hij te laat is, sluit de inkopende organisatie hem uit van de inkoopprocedure.

De opdrachtnemer moet zonder kosten meewerken aan dit onderzoek.

De inkopende organisatie kan de volgende documenten opvragen:

- Een Gedragsverklaring Aanbesteden die maximaal 24 kalendermaanden oud is als de inkopende organisatie deze ontvangt (zie www.justis.nl).
- Een verklaring van de Belastingdienst over betalingsgedrag die maximaal 6 kalendermaanden oud is als de inkopende organisatie deze ontvangt.
- Een recent uittreksel van de Kamer van Koophandel, niet ouder dan 6 maanden als de inkopende organisatie deze ontvangt.
- Als de potentiële opdrachtnemer een rechtspersoon is, een actuele Verklaring Omtrent het Gedrag voor rechtspersonen.

3.4 Geschiktheidseisen

De onderstaande geschiktheidseisen gelden voor deze inkoopprocedure. Bij elke eis staat welk bewijs de potentiële opdrachtnemer moet aanleveren. De potentiële opdrachtnemer voegt dit bewijs toe aan zijn verzoek tot deelneming.

Levert de potentiële opdrachtnemer dit bewijs niet, te laat, onvolledig of fout aan? Dan kan de inkopende organisatie het verzoek terzijde leggen. De inkopende organisatie kan ook extra bewijs opvragen of onderzoek doen. De potentiële opdrachtnemer moet dat extra bewijs binnen 14 kalenderdagen aanleveren, tenzij een andere termijn is genoemd. Doet hij dat niet op tijd? Dan kan de inkopende organisatie de potentiële opdrachtnemer uitsluiten van de procedure.

De potentiële opdrachtnemer werkt kosteloos mee aan deze controle.

Nr.	Geschiktheidseis	Bewijsmiddel
G1	<p>Potentiële opdrachtnemer beschikt over voldoende financiële en economische draagkracht om de opdracht uit te voeren. Potentiële opdrachtnemer voldoet hieraan als hij met de meest recente jaarrekening – waarvan de controleverklaring ex. 2:393 BW op het moment van het indienen van een verzoek tot deelneming niet ouder is dan 365 dagen – kan aantonen dat:</p> <ul style="list-style-type: none">• potentiële opdrachtnemer minimaal beschikt over een solvabiliteit van 0,25 (Eigen vermogen / Totaalvermogen) en een jaarlijkse liquiditeit van 0,70 (Vlottende activa-voorraad) / Kort vreemd vermogen).• er geen mogelijke claims bekend zijn of gedurende de periode van de uitvoering van de overeenkomst geen investeringen noodzakelijk zijn die zijn bedrijf in een zodanige positie kan brengen dat de financieel-economische draagkracht of de continuïteit daarvan in gevaar is te brengen;• de in hiervoor bedoelde controleverklaring ex. artikel 2:393 BW geen zogenoemde 'continuïteitsparagraaf' bevat.	<ul style="list-style-type: none">• Jaarrekening, jaarverslag of ander formeel financieel document.• Te voegen bij het verzoek tot deelneming.

Nr.	Geschiktheidseis	Bewijsmiddel
G2	<p>Potentiële opdrachtnemer beschikt over een geldig certificaat voor een kwaliteitsmanagementsysteem met een scope die passend is voor de geleverde vorm van jeugdhulp, zoals NEN-EN 15224, ISO 9001:2015 of een HKZ certificering passend bij de jeugdhulp en de organisatiegrootte.</p> <p>Een potentiële opdrachtnemer zonder bovengenoemd certificaat kan volstaan met een eigen kwaliteitssysteem, mits dit systeem aantoonbaar voldoet aan de volgende minimumeisen:</p> <ol style="list-style-type: none"> Het systeem is schriftelijk vastgelegd in een kwaliteitshandboek; Het systeem bevat procedures voor klachtenbehandeling, incidentenregistratie en verbetermaatregelen; Het systeem is jaarlijks getoetst door een onafhankelijke, IRCA-erkende leadauditor ISO 9001; Uit het auditrapport blijkt dat het systeem voldoet aan de vigerende wet- en regelgeving voor jeugdhulp. <p>De potentiële opdrachtnemer beschikt daarnaast over een geldig certificaat voor informatiemanagement dat voldoet aan NEN-EN 7510 of een gelijkwaardig certificaat waarvan de gelijkwaardigheid blijkt uit een auditrapport van een geaccrediteerde certificerende instelling.</p>	<ul style="list-style-type: none"> Een kopie van een geldig certificaat voor kwaliteitsmanagement of bij een eigen kwaliteitssysteem: het kwaliteitshandboek en het meest recente auditrapport (niet ouder dan 12 maanden). Een geldig certificaat voor informatiemanagement of bij een gelijkwaardig certificaat dat certificaat en het meest recente auditrapport (niet ouder dan 12 maanden).
G3	<p>Personeel betrokken bij de jeugdhulp beschikt over de passende beroepsregistratie(s). Een lijst met vereiste beroepsregistraties is opgenomen in bijlage 2.</p>	<ul style="list-style-type: none"> Overzicht van personeelsleden en/of ingehuurd personeel waaruit blijkt dat aan de gestelde geschiktheidseis is voldaan. Te voegen bij het verzoek tot deelneming.
G4	<p>De potentiële opdrachtnemer beschikt over één of meer (deel)referenties, niet ouder dan drie jaar gerekend vanaf de aankondiging van deze inkoopprocedure, die technische bekwaamheid aantonen met betrekking tot de kerncompetenties die gelden voor het uitvoeren van de taak. Deze kerncompetenties betreffen:</p> <ol style="list-style-type: none"> Het bevorderen van integrale samenwerking in een netwerk en voeren van regie waar dat nodig is zoals beschreven in deelopdracht 1, 2, 3, 4, 5, 7 en 8 ten behoeve van één of meer deelopdrachten zoals beschreven in deelopdrachten 6.1 tot en met 6.5 en 9; Het aangaan van een strategisch partnerschap met een vergelijkbare opdrachtgever qua aard (gemeentelijke overheid) en omvang (10 gemeenten). <p>HSJ lijkt gecorreleerd met welvaart, opleidingsniveau en arbeid. Het uitvoeren van de HSJ-opdracht in de Groninger context of een vergelijkbare context is daarom van belang voor de technische bekwaamheid. De (deel)referentie(s) moet(en) dan ook betrekking hebben op uitvoering in een regio met vergelijkbare stedelijke werkgebieden die een sociaal-economische opbouw kennen van (-0,258 tot 0,000 gemeentelijke SES-WOA-score). (NB. Alleen de gemeente Westerkwartier heeft een SES-WOA score van boven de 0,000).</p> <p>De (deel)referenties mogen betrekking hebben op overheidsopdrachten, 'Open House' overeenkomsten en/of subsidieverstrekingen.</p>	<ul style="list-style-type: none"> Voor één, meer of alle kerncompetenties referenties ingevuld in het format van bijlage 4. Te voegen bij het verzoek tot deelneming.

3.5 Selectiecriteria

Deze inkoopprocedure bevat de onderstaande selectiecriteria.

Nr.	Selectie criterium	Maximale score	Weging	Gewogen maximale score
S1	De referentie of (deel)referenties met de hoogste score.	30 punten	50%	15 punten
S2	Visie die het beste aansluit op algemene beleidsuitgangspunten, inkoopdoelstellingen en uit te voeren taken.	30 punten	50%	15 punten
Totaalscore:				30 punten

De inkoopende organisatie toetst de (deel)referentie(s) die de potentiële opdrachtnemer aanlevert voor geschiktheidseis 4 aan selectie criterium 1. Potentiële opdrachtnemer levert voor selectie criterium 2 een visiedocument aan dat voldoet aan de volgende eisen:

- Maximaal 3.000 woorden platte tekst en zonder afbeeldingen te gebruiken of te verwijzen naar webpagina's en bijlagen (ca. 6 A4). Een beschrijving van de eigen organisatorische uitgangspunten van de potentiële opdrachtnemer (missie, visie, waarden, leidende principes of vergelijkbare uitgangspunten) en verbindt deze zo concreet en duidelijk mogelijk aan de door de inkoopende organisatie geformuleerde algemene beleidsuitgangspunten, inkoopdoelstellingen en uit te voeren taak. Het gaat daarbij niet om hoe de potentiële opdrachtnemer denkt de opdracht uit te voeren, maar waarom hij denkt als opdrachtnemer goed te passen bij de opdracht van de Groninger gemeenten.

NB. De potentiële opdrachtnemer levert bij zijn verzoek tot deelneming altijd een visiedocument aan (zie bijlage 1). De inkoopende organisatie past echter alleen selectiecriteria toe als er meer dan twee geschikte potentiële opdrachtnemers zijn.

De beoordeling van de referentie op selectie criterium 1 en het visiedocument op selectie criterium 2 is uitgeschreven in stap 3 in paragraaf 5.3.

4. Gunningscriteria

LET OP: Potentiële opdrachtnemers hoeven in de eerste fase van de inkoopprocedure nog geen documenten in te dienen gericht op gunningscriteria, zoals een plan van aanpak. Zij dienen in die eerste fase alleen een verzoek tot deelneming in bestaande uit de daarvoor gevraagde documenten (zie ook bijlage 1).

Uitsluitend potentiële opdrachtnemers die de inkopende organisatie geschikt acht, en zo nodig selecteert voor de dialoogronde, krijgen een uitnodiging voor de dialoog en een uitnodiging tot het indienen van verdere documenten.

Uitsluitend de potentiële opdrachtnemers die daarna succesvol de dialoog doorlopen, dienen tot slot een inschrijving in. De inkopende organisatie beoordeelt deze inschrijving op basis van de volgende gunningscriteria.

De inkopende organisatie past in deze inkoopprocedure het gunningscriterium 'economisch meest voordelige inschrijving (EMVI)' op basis van de 'beste prijs-kwaliteitverhouding (BPKV)' toe, waarbij de prijs (het taakgerichte budget) geen rol speelt in de beoordeling. Het taakgerichte budget maakt onderdeel uit van de dialoog.

De potentiële opdrachtnemer levert als definitieve inschrijving een plan van aanpak aan op basis waarvan de inkopende organisatie beoordeelt op de gunningscriteria K1, K2 en K3 zoals hierna beschreven. Dit plan van aanpak bevat maximaal 6.000 woorden platte tekst zonder afbeeldingen en verwijzingen naar webpagina's (ca. 12 A4). Het plan van aanpak beschrijft voor K1 t/m K3 concreet de implementatie van de deelopdrachten zoals deze verder zijn uitgewerkt in de dialoofase.

In deze inkoopprocedure gelden de hierna genoemde kwalitatieve gunningscriteria.

Nr.	Gunningscriterium	Maximale score	Weging	Gewogen maximale score
K1	Wijze waarop de potentiële opdrachtnemer deelopdrachten 1, 2, 3, 4, 5 en 7 implementeert.	40 punten	40%	16 punten
K2	Wijze waarop de potentiële opdrachtnemer deelopdracht 8 implementeert.	40 punten	30%	12 punten
K3	Wijze waarop de potentiële opdrachtnemer deelopdracht 6.1, 6.2, 6.3, 6.4 en 6.5 implementeert.	40 punten	30%	12 punten
Totaalscore:				40 punten

Zie de procedure voor het beoordelen van de inschrijvingen stap 5 in paragraaf 5.3.

5. Procedure voor deelneming en/of inschrijving en beoordeling

5.1 Procedure

De inkopende organisatie koopt jeugdhulp in uit de Jeugdwet. Hiervoor gebruikt zij deze inkoopprocedure op basis van artikel 2.38 van de Aanbestedingswet 2012.

De inkopende organisatie sluit een overeenkomst met één potentiële opdrachtnemer:

- die voldoet aan de procedurevoorschriften;
- waarop geen uitsluitingsgrond van toepassing is;
- die voldoet aan elke geschiktheidseis;
- die geselecteerd is door de inkopende organisatie;
- die akkoord gaat met de uitvoeringseisen;
- die succesvol de dialoog met de inkopende organisatie doorloopt;
- die de meeste punten scoort op de gunningscriteria.

De inkopende organisatie brengt het aantal potentiële opdrachtnemers waarmee zij de dialoog voert met selectiecriteria terug naar twee. In de dialoog kan nog een potentiële opdrachtnemer afvallen. De inkopende organisatie zet de procedure dan voort met de potentiële opdrachtnemer die overblijft.

5.2 Procedurevoorschriften

De potentiële opdrachtnemer moet zijn verzoek tot deelneming uiterlijk op 7 april 2026 indienen om 12:00 uur. Na dit tijdstip neemt de inkopende organisatie geen verzoeken meer aan.

In de afstemmingssprekken ('dialoogrondes') kan de inkopende organisatie potentiële opdrachtnemers om aanvullende informatie vragen. Denk aan beschrijvingen van activiteiten, kostprijsberekeningen of andere financiële onderbouwingen. De inkopende organisatie geeft bij een verzoek tot informatie aan wat zij precies verwacht en binnen welke termijn. Aangezien het informatieverzoek onderdeel uitmaakt van de dialoogronde, leidt het niet voldoen aan het informatieverzoek **niet** tot uitsluiting van de procedure.

De potentiële opdrachtnemer moet, mits geselecteerd, daarna zijn inschrijving uiterlijk op 1 juni 2027 indienen om 12:00 uur. Na deze tijdstippen neemt de inkopende organisatie geen inschrijvingen meer aan.

De potentiële opdrachtnemer moet de volgende regels volgen. Doet hij dat niet, dan wijst de inkopende organisatie zijn verzoek of inschrijving af.

Indienen via het juiste platform

De potentiële opdrachtnemer moet het verzoek en, mits geselecteerd, zijn inschrijving indienen via het aangegeven elektronische aanbestedingsplatform. Andere manieren, zoals post of e-mail, zijn niet toegestaan.

Op tijd indienen

De potentiële opdrachtnemer is zelf verantwoordelijk voor tijdige en volledige indiening. Dien niet op het laatste moment in. Technische storingen zijn het risico van de potentiële opdrachtnemer. Bij problemen moet hij deze direct melden bij het platform én de contactpersoon van de inkopende organisatie.

Volledig indienen

Alle verplichte documenten en bewijsstukken moeten zijn bijgevoegd zoals aangegeven in dit inkoopdocument. In **bijlage 1** staat een checklist.

Termijn

Verzoeken tot deelname moeten uiterlijk op 7 april 2026 om 12:00 uur binnen zijn. Inschrijvingen moeten uiterlijk op 1 juni 2027 om 12:00 uur binnen zijn.

5.3 Beoordeling verzoeken tot deelneming en inschrijvingen

De inkopende organisatie beoordeelt alleen verzoeken tot deelneming en inschrijvingen die op tijd, volledig en correct zijn ingediend.

Een verzoek of inschrijving moet:

- volledig zijn: alle documenten zijn aanwezig en volledig ingevuld;
- rechtsgeldig zijn: ondertekend door een bevoegde persoon;
- ondertekend zijn met een echte ("natte") of een geavanceerde elektronische handtekening met geschikte software⁴;
- digitaal als scan zijn ingediend;
- bij controle als origineel getoond kunnen worden.

Daarna volgt de beoordeling in 5 stappen:

Stap 1: Controle op uitsluitingsgronden

Stap 2: Controle op geschiktheidseisen

Stap 3: Beoordeling selectiecriteria (bij meer dan twee verzoeken tot deelneming)

Stap 4: Dialoog

Stap 5: Beoordeling gunningscriteria

Hierna volgt de uitwerking van deze 5 stappen.

Stap 1: Controle op uitsluitingsgronden

De inkopende organisatie controleert of uitsluitingsgronden van toepassing zijn. Is dat zo, of is bewijs onjuist of onvolledig? Dan legt de inkopende organisatie het verzoek tot deelneming terzijde als sprake is van een verplichte uitsluitingsgrond. Als sprake is van een facultatieve uitsluitingsgrond kan de inkopende organisatie het verzoek tot deelneming terzijde leggen.

De inkopende organisatie behoudt zich het recht voor de inkoopprocedure door te zetten met slechts één potentiële opdrachtnemer.

Stap 2: Controle op geschiktheidseisen

De inkopende organisatie controleert of de potentiële opdrachtnemer voldoet aan alle geschiktheidseisen uit paragraaf 3.4. Bij twijfel of onvolledigheid kan afwijzing volgen.

De inkopende organisatie behoudt zich het recht voor de inkoopprocedure door te zetten met slechts één potentiële opdrachtnemer.

Stap 3: Beoordeling selectiecriteria

Als meer dan twee potentiële opdrachtnemers geschikt zijn op basis van stap 2, dan beoordeelt de inkopende organisatie de verzoeken tot deelneming op basis van de selectiecriteria beschreven in paragraaf 3.5. Daarmee brengt de inkopende organisatie het aantal geschikte potentiële opdrachtnemers terug tot maximaal twee. De beoordelingscommissie beoordeelt de selectiecriteria S1 en S2 als volgt.

S1: De referentie of (deel)referenties met de hoogste score.

De (deel)referentie(s) beoordeelt de inkopende organisatie op drie criteria: I) transparantie, II) meetbaarheid en III) vergelijkbaarheid. Aangezien de (deel)referenties gebruikt zijn om de geschiktheid van de potentiële opdrachtnemer te toetsen is het niet mogelijk een onvoldoende te scoren.

I. Transparantie: de mate waarin de potentiële opdrachtnemer de (deel)referentie(s) op een heldere, consistente en eenduidige wijze heeft beschreven.

- **10 punten:** De (deel)referentie(s) zijn helder, consistent en op eenduidige wijze beschreven.
- **8 punten:** De (deel)referentie(s) missen ten opzichte van een uitmuntende beschrijving (10 punten) helderheid, consistentie of eenduidigheid.
- **6 punten:** De (deel)referentie(s) zijn ten opzichte van een uitmuntende beschrijving (10 punten) alleen helder of alleen consistent of alleen eenduidig.

⁴ Zie https://vng.nl/sites/default/files/2021-02/electronische-handtekening_20210127.pdf, paragraaf 2.2.2.

II. Meetbaarheid: de mate waarin de potentiële opdrachtnemer zijn (deel)referentie(s) op een cijfermatig en meetbare wijze heeft onderbouwd.

- 10 punten: De (deel)referentie(s) zijn op alle mogelijke onderdelen cijfermatig en op meetbare wijze onderbouwd.
- 8 punten: De (deel)referentie(s) zijn op hoofdlijnen cijfermatig en op meetbare wijze onderbouwd.
- 6 punten: De (deel)referentie(s) zijn alleen op ondergeschikte onderdelen cijfermatig of op meetbare wijze onderbouwd.

III. Vergelijkbaarheid: de mate waarin het gevraagde relevant is voor/toegespitst is op de gevraagde kerncompetenties.

- 10 punten: De (deel)referentie(s) zijn meer dan relevant voor/toegespitst op de gevraagde kerncompetenties.
- 8 punten: De (deel)referentie(s) zijn volledig relevant voor/toegespitst op de gevraagde kerncompetenties.
- 6 punten: De (deel)referentie(s) zijn alleen op onderdelen relevant voor/toegespitst op de gevraagde kerncompetenties.

De maximale score die een potentiële opdrachtnemer kan ontvangen voor de (deel)referentie(s) is 30 punten. De minimale score is 18 punten. De score die de potentiële opdrachtnemer behaalt op S1 weegt voor 50% mee in de totaalscore.

S2: Visie die het beste aansluit op algemene beleidsuitgangspunten, inkoopdoelstellingen en uit te voeren taken.

Het visiedocument beoordeelt de inkopende organisatie op drie criteria: I) specificiteit, II) relevantie en III) realisme.

I. Specificiteit: de mate waarin de potentiële opdrachtnemer eigen uitgangspunten concreet heeft gemaakt en heeft verbonden aan de algemene beleidsuitgangspunten, inkoopdoelstellingen en de uit te voeren taak.

- 10 punten: de potentiële opdrachtnemer heeft in zijn visie eigen uitgangspunten volledig geconcretiseerd en volledig verbonden aan de algemene beleidsuitgangspunten, inkoopdoelstellingen en de uit te voeren taak.
- 8 punten: de potentiële opdrachtnemer heeft in zijn visie eigen uitgangspunten niet volledig geconcretiseerd, maar wel volledig verbonden aan de algemene beleidsuitgangspunten, inkoopdoelstellingen en de uit te voeren taak.
- 6 punten: de potentiële opdrachtnemer heeft in zijn visie eigen uitgangspunten volledig geconcretiseerd, maar niet volledig verbonden aan zowel de algemene beleidsuitgangspunten, inkoopdoelstellingen en de uit te voeren taak.
- 0 punten: de potentiële opdrachtnemer heeft in zijn visie eigen uitgangspunten niet geconcretiseerd of niet verbonden aan de algemene beleidsuitgangspunten, inkoopdoelstellingen en/of de uit te voeren taak.

II. Relevantie: de mate waarin de eigen uitgangspunten relevant zijn voor de algemene beleidsuitgangspunten, inkoopdoelstellingen en de uit te voeren taak.

- 10 punten: de potentiële opdrachtnemer heeft in zijn visie eigen uitgangspunten overtuigend gemotiveerd als relevant voor de algemene beleidsuitgangspunten, inkoopdoelstellingen en de uit te voeren taak.
- 8 punten: de potentiële opdrachtnemer heeft in zijn visie eigen uitgangspunten overtuigend gemotiveerd als relevant voor de inkoopdoelstellingen en de uit te voeren taak.
- 6 punten: de potentiële opdrachtnemer heeft in zijn visie eigen uitgangspunten deels overtuigend gemotiveerd als relevant voor de uit te voeren taak.
- 0 punten: de potentiële opdrachtnemer heeft in zijn visie uitgangspunten niet overtuigend gemotiveerd als relevant.

III. Realisme: de mate waarin potentiële opdrachtnemer realistische uitgangspunten heeft blijkend uit een onderbouwing met logische, heldere, consistente en verifieerbare informatie.

- 10 punten: de potentiële opdrachtnemer heeft zijn visie op alle onderdelen onderbouwd met logische, heldere, consistente en verifieerbare informatie.
- 8 punten: de potentiële opdrachtnemer heeft zijn visie op enkele onderdelen onderbouwd met logische, heldere, consistente en verifieerbare informatie.
- 6 punten: de potentiële opdrachtnemer heeft zijn visie op minimaal één onderdeel onderbouwd met logische, heldere, consistente en verifieerbare informatie.
- 0 punten: de potentiële opdrachtnemer heeft zijn visie op geen enkel onderdeel onderbouwd met logische, heldere, consistente en verifieerbare informatie.

De maximale score die een potentiële opdrachtnemer kan ontvangen voor zijn visiedocument is 30 punten. De minimale score is 0 punten. De score die de potentiële opdrachtnemer behaalt weegt voor 50% mee in de totaalscore.

De twee potentiële opdrachtnemers met de hoogste totaalscores afgerond op twee cijfers achter de komma selecteert de inkopende organisatie voor de volgende stap. De hoogste totaalscore die is te behalen is 30, want ((S1max = 30 x 50% = 15) + (S2max = 30 x 50% = 15)). De laagste totaalscore die is te behalen is 9, want ((S1min = 18 x 50% = 9) + (S2min = 0 x 50% = 0)).

Als sprake is van een gelijke score voor één of beide plekken voor selectie, dan vindt een loting plaats onder toezicht van de concerncontroller van de gemeente Groningen. Als de potentiële opdrachtnemer niet is geselecteerd, dan wijst de inkopende organisatie het verzoek tot deelneming van de potentiële opdrachtnemer af. De inkopende organisatie behoudt zich het recht voor de inkoopprocedure door te zetten met slechts één potentiële opdrachtnemer.

Stap 4: Dialoog

De inkopende organisatie voert een dialoog over de contractvoorwaarden. Alleen potentiële opdrachtnemers die deze succesvol afronden gaan door naar de volgende stap. De inkopende organisatie organiseert de dialoog als volgt.

De inkopende organisatie nodigt de geselecteerde potentiële opdrachtnemer(s) uit voor het aantal dialoogrondes dat de inkopende organisatie nodig acht om de overeenkomst te concretiseren. De inkopende organisatie stelt dit aantal pas vast als zij weet of zij met één of met twee potentiële opdrachtnemers de dialoog gaat voeren. Zij voert in beginsel alleen gesprekken per potentiële opdrachtnemer. Alleen als de inkopende organisatie dat nodig acht kan zij ook plenaire gesprekken organiseren.

De inkopende organisatie brengt bij start van de dialoogronde een voorstel in voor een overeenkomst met daarin een nadere beschrijving van de opdracht met een financiële paragraaf.

Deel 1 van de gesprekken ziet op concretisering van de opdracht. De inkopende organisatie en de potentiële opdrachtnemer(s) werken samen concreet uit welke activiteiten de opdrachtnemer moet uitvoeren (throughput) en welke middelen hij daarbij inzet (input) om de inkoopdoelstellingen van de gemeenten te bereiken (outcome) gedurende de looptijd van de opdracht (zie hoofdstuk 2). De te bespreken mensen, middelen en activiteiten zien zowel op het organiseren en coördineren van de netwerksamenwerking als op de werkzaamheden die de netwerksamenwerking moet uitvoeren voor jeugdigen en ouders van de Groninger gemeenten.

De inkopende organisatie werkt tussentijds het voorstel voor een overeenkomst bij met informatie die zij krijgt uit de gesprekken met de potentiële opdrachtnemer(s). De inkopende organisatie legt dit nieuwe voorstel aan de potentiële opdrachtnemer(s) voor in deel 2 van de gesprekken.

Deel 2 van de gesprekken gaat over randvoorwaarden. Als niet alle activiteiten die nodig zijn bij aanvang van de overeenkomst zijn uit te voeren, dan bespreken de inkopende organisatie en potentiële opdrachtnemer(s) de reden daarvoor (bijv. benodigde middelen bij potentiële opdrachtnemer zijn niet aanwezig, onvoldoende budget vanuit de gemeenten, randvoorwaarden onvoldoende op orde bij potentiële opdrachtnemer en/of gemeente(n) en/of derden). Ook als wel alle activiteiten zijn uit te voeren, bespreken inkopende organisatie en potentiële opdrachtnemers de risico's en kansen bij de uitvoering. Zij bespreken vervolgens (combinaties van) potentiële oplossingsrichtingen:

- Aanpassen van de opdracht (verkleinen, vergroten, faseren); en/of
- Aanpassen van de bekostiging; en/of
- Uitwerken benodigde randvoorwaarden.

In dialoog moet gezien voorgaande ook duidelijk zijn wat de potentiële opdrachtnemer(s) van de centrumgemeente en/of gemeenten verwacht om de netwerksamenwerking te kunnen vormen en de deelopdrachten uit te kunnen voeren.

De inkopende organisatie werkt tussentijds het voorstel voor een overeenkomst bij met informatie die zij krijgt uit de gesprekken met potentiële opdrachtnemer(s). De inkopende organisatie legt een definitief voorstel aan de potentiële opdrachtnemers voor in deel 3 van de gesprekken.

Deel 3 betreft afrondende gesprekken. De inkopende organisatie licht het voorstel voor een overeenkomst waarop zij een inschrijving verwacht van de potentiële opdrachtnemers toe. Potentiële opdrachtnemer(s) mogen vragen stellen die de inkopende organisatie beantwoordt.

Na dit deel van de dialoog kan de inkopende organisatie het voorstel nog aanpassen. Zij brengt de potentiële opdrachtnemer(s) daarvan schriftelijk en gemotiveerd op de hoogte.

De potentiële opdrachtnemer(s) kunnen op elke moment besluiten niet langer deel te nemen aan de aanbestedingsprocedure, dus ook in deze stap: de dialoog. Zij trekken hun verzoek tot deelneming dan onder schriftelijke motivering in.

Als de potentiële opdrachtnemer succesvol de dialoog heeft doorlopen en uit een mogelijke verificatie door de inkopende organisatie geen bezwaren blijken, dan volgt stap 5 in de beoordeling.

De inkopende organisatie behoudt zich het recht voor de inkoopprocedure door te zetten met slechts één potentiële opdrachtnemer.

Stap 5: Beoordeling gunningscriteria

De potentiële opdrachtnemer levert als inschrijving een plan van aanpak aan die de inkopende organisatie beoordeelt op de gunningscriteria K1, K2 en K3, zoals die zijn beschreven in hoofdstuk 4. De inkopende organisatie beoordeelt K1, K2 en K3 op de volgende vier criteria: I) specificiteit, II) relevantie, III) realisme en IV) tijdigheid.

I. Specificiteit: de mate waarin de potentiële opdrachtnemer eenduidig in termen van input, throughput, output en outcome de implementatie beschrijft en deze aan elkaar verbindt.

- 10 punten: de potentiële opdrachtnemer beschrijft eenduidig input, throughput, output en outcome in de implementatie en verbindt deze aan elkaar.
- 8 punten: de potentiële opdrachtnemer beschrijft eenduidig input, throughput, en output in de implementatie en verbindt deze aan elkaar.
- 6 punten: de potentiële opdrachtnemer beschrijft eenduidig input en throughput in de implementatie en verbindt deze aan elkaar.
- 0 punten: de potentiële opdrachtnemer beschrijft niet eenduidig in termen van input, throughput, output en outcome de implementatie of verbindt deze niet aan elkaar.

II. Relevantie: de mate waarin de beschreven implementatie aansluit bij de specifieke uitgangspunten, randvoorwaarden en doelstellingen van de opdracht.

- 10 punten: de potentiële opdrachtnemer heeft zijn implementatie overtuigend gemotiveerd als relevant voor de specifieke uitgangspunten, randvoorwaarden en doelstellingen van de opdracht.
- 8 punten: de potentiële opdrachtnemer heeft zijn implementatie overtuigend gemotiveerd als relevant voor de randvoorwaarden en doelstellingen van de opdracht.
- 6 punten: de potentiële opdrachtnemer heeft zijn implementatie overtuigend gemotiveerd als relevant voor de doelstellingen van de opdracht.
- 0 punten: de potentiële opdrachtnemer heeft zijn implementatie niet overtuigend gemotiveerd als relevant.

III. Realisme: de mate waarin de potentiële opdrachtnemer de implementatie heeft onderbouwd met logische, heldere, consistente en verifieerbare informatie;

- 10 punten: de potentiële opdrachtnemer heeft zijn implementatie op alle onderdelen onderbouwd met logische, heldere, consistente en verifieerbare informatie.
- 8 punten: de potentiële opdrachtnemer heeft zijn implementatie op enkele onderdelen onderbouwd met logische, heldere, consistente en verifieerbare informatie.
- 6 punten: de potentiële opdrachtnemer heeft zijn implementatie op minimaal één onderdeel onderbouwd met logische, heldere, consistente en verifieerbare informatie.
- 0 punten: de potentiële opdrachtnemer heeft zijn implementatie op geen enkel onderdeel onderbouwd met logische, heldere, consistente en verifieerbare informatie.

IV. Tijdigheid: de mate waarin de potentiële opdrachtnemer in de tijd uitgezet inzichtelijk heeft gemaakt hoe hij de voorgestelde implementatie uitvoert.

- 10 punten: de potentiële opdrachtnemer heeft op alle onderdelen een realistische planning opgenomen.
- 8 punten: de potentiële opdrachtnemer heeft op enkele onderdelen een realistische planning opgenomen.
- 6 punten: de potentiële opdrachtnemer heeft alle onderdelen een planning opgenomen, maar deze is niet altijd realistisch.
- 0 punten: de potentiële opdrachtnemer heeft geen planning opgenomen of de planning is in het geheel niet realistisch.

De maximale score die een potentiële opdrachtnemer kan ontvangen voor zijn plan van aanpak is 40 punten. De minimale score is 0 punten. De score die de potentiële opdrachtnemer behaalt voor K1 weegt voor 40% mee in de totaalscore. De scores die de potentiële opdrachtnemer behaalt voor K2 en K3 wegen ieder voor 30% mee in de totaalscore. De hoogste totaalscore die is te behalen is 40, want $((K1_{max} = 40 \times 40\% = 16) + (K2_{max} = 40 \times 30\% = 12) + (K3_{max} = 40 \times 30\% = 12))$. De laagste totaalscore die is te behalen is 0.

Om voor gunning in aanmerking te komen, moet de potentiële opdrachtnemer minimaal 50% van de maximale score behalen, te weten 20 punten. Scoort de potentiële opdrachtnemer lager dan 20 punten, dan wijst de inkopende organisatie de inschrijving af.

De potentiële opdrachtnemer met de hoogste totaalscore afgerond op twee cijfers achter de komma krijgt de opdracht (voorlopig) gegund. Is er een andere potentiële opdrachtnemer, dan wijst de inkopende organisatie zijn inschrijving af.

Als sprake is van een gelijke score, dan vindt een loting plaats onder toezicht van de concerncontroller van de gemeente Groningen.

5.3.1 Beoordelingscommissie

De inkopende organisatie stelt een beoordelingscommissie samen. Deze commissie voert alle stappen uit die hierboven zijn beschreven.

De commissie bestaat uit mensen met kennis van de Jeugdwet, inkoop en bijbehorende regels.

De inkopende organisatie kan ook externe deskundigen toevoegen als dat nodig is.

5.3.2 Planning

De planning van deze aanbestedingsprocedure staat op TenderNed.

Let op: de planning kan nog veranderen. Potentiële opdrachtnemers kunnen hier geen rechten aan ontleen.

5.4 Aanmelden als hoofdaannemer, combinatie of groepsonderneming

5.4.1 Hoofdaannemer

Een hoofdaannemer mag samen met onderaannemers inschrijven. De hoofdaannemer vermeldt alle onderaannemers in het Uniform Europees Aanbestedingsdocument (UEA).

De hoofdaannemer is hoofdelijk aansprakelijk voor de uitvoering van de opdracht. Ook de onderaannemers tekenen met het indienen van het verzoek tot deelneming of inschrijving voor hoofdelijke aansprakelijkheid voor de door de onderaannemers uit te voeren werkzaamheden.

De hoofdaannemer moet in het UEA aangeven of hij dragende onderaannemers nodig heeft om aan eisen te voldoen.

Voegt de hoofdaannemer later onderaannemers toe? Dan moet de inkopende organisatie dat schriftelijk goedkeuren. Dit mag alleen als wet- en regelgeving dit toestaan.

De hoofdaannemer moet alle documenten en bewijsstukken kunnen aanleveren.

Dragende onderaannemers moeten een eigen UEA en geldige gedragsverklaring aanbesteden hebben. Niet-dragende onderaannemers moeten een geldige gedragsverklaring aanbesteden hebben. De inkopende organisatie weigert onderaannemers die geen UEA en/of geldige gedragsverklaring aanbesteden hebben.

5.4.2 Combinatie

Soms kunnen opdrachtnemers samen meer dan alleen. Zij mogen zich als combinatie aanmelden.

De combinatie wijst één penvoerder aan. Die vertegenwoordigt de hele combinatie. De anderen machtigen hem hiervoor.

De combinatie moet bij het sluiten van de overeenkomst hoofdelijk aansprakelijk zijn. Dit kan bijvoorbeeld via een vennootschap onder firma (vof).

Na het verzoek tot deelneming of inschrijving nog een combinatie vormen mag alleen met schriftelijke toestemming van de inkopende organisatie én als wet- en regelgeving dit toestaan.

Alle leden van de combinatie leveren zelf bewijs over uitsluitingsgronden aan. Andere stukken mogen zij samen indienen.

5.4.3 Groepsonderneming

Is de potentiële opdrachtnemer onderdeel van een groep? Dan moet de moedermaatschappij garanderen dat zij schulden betaalt bij problemen tijdens de opdracht.

Die garantie moet schriftelijk zijn. Dit heet een verklaring van hoofdelijke aansprakelijkheid.

Is er sprake van geconsolideerde jaarrekeningen? Dan mag de potentiële opdrachtnemer ook een geldige 403-verklaring overleggen.

5.5 Vragen over de procedure en/of documenten

Potentiële opdrachtnemers mogen vragen stellen over deze inkoopprocedure, het inkoopdocument en de bijlagen. Zij mogen ook voorstellen doen voor aanpassing van het inkoopdocument en de bijlagen. Dit mag tot de datum die in de planning op het aanbestedingsplatform staat. De potentiële opdrachtnemer moet vragen en voorstellen indienen via het aangegeven platform. Vragen die de potentiële opdrachtnemer te laat of op een andere manier indient, neemt de inkopende organisatie niet in behandeling. Uitzondering: de inkopende organisatie vindt het antwoord toch belangrijk voor alle opdrachtnemers. Technische vragen over het platform moet de potentiële opdrachtnemer stellen aan de servicedesk van dat platform.

5.6 Vertrouwelijkheid

Potentiële opdrachtnemers mogen geen informatie over deze inkoopprocedure delen met anderen. Zij mogen ook niets publiceren over deze inkoopprocedure. Dit mag alleen als zij schriftelijke toestemming hebben van de inkopende organisatie.

5.7 Gestanddoeningstermijn

De potentiële opdrachtnemer houdt zich 90 kalenderdagen aan zijn verzoek of inschrijving. Deze termijn start op de sluitingsdatum voor het indienen ervan. Komt er een kort geding? Dan is de termijn automatisch verlengd tot 14 kalenderdagen na de uitspraak van de rechter. In andere gevallen mag de inkopende organisatie vragen om de termijn te verlengen.

5.8 Klachten en rechtsgang

5.8.1 Klachten

Potentiële opdrachtnemers dienen klachten digitaal in via de website van de inkopende organisatie:

<https://klachtenmeldpunt.aanbesteden.nl/leden/rigg/>.

De inkopende organisatie behandelt alleen volledige en juist ingediende klachten. De inkopende organisatie laat binnen 6 weken weten of de klacht gegrond, ongegrond of niet-ontvankelijk is.

Geschillencommissie Sociaal Domein

Een potentiële opdrachtnemer mag zijn klacht na behandeling voorleggen aan de Geschillencommissie Sociaal Domein (<https://www.degeschillencommissiezorg.nl/over-ons/zorgcommissies/sociaal-domein-inkoop-jeugdwet-en-wmo/>), als:

- de klacht gaat over dit inkoopdocument of de procedure;
- de klacht (deels) niet ontvankelijk of ongegrond is verklaard;
- een minnelijke oplossing niet is gelukt;
- beide partijen instemmen met de geschillencommissie;
- de inkopende organisatie de procedure opschort tot de uitspraak;
- beide partijen zich houden aan het bindend advies van de commissie.

Commissie van Aanbestedingsexperts of rechter

De potentiële opdrachtnemer mag zijn klacht ook altijd voorleggen aan:

- de Commissie van Aanbestedingsexperts, of
- de bevoegde rechter.

5.8.2 Rechtsgang

Een voorlopige selectie- of gunningsbeslissing is nog geen aanvaarding van een aanbod.

De inkopende organisatie stuurt de mededeling van selectie of gunning via het aanbestedingsplatform.

Is een potentiële opdrachtnemer het niet eens met een afwijzing? Dan kan hij een kort geding starten. Dat moet binnen 20 kalenderdagen na de bekendmaking van de selectie of gunning. Na die termijn vervalt het recht op bezwaar en schadevergoeding.

De bevoegde rechter is de rechtbank Noord-Nederland.

Een kort geding pauzeert de procedure. De inkopende organisatie stelt de selectie of gunning dan uit tot de uitspraak.

Er is pas sprake van een overeenkomst als opdrachtgever en opdrachtnemer deze schriftelijk ondertekenen.



Bijlage 1:

Aan te leveren documenten/ bewijsmiddelen

Nr.	Document/Bewijsmiddel	Wanneer indienen? (Let op: niet op tijd en/of volledig indienen kan leiden tot uitsluiting)	Door wie?
1.	<ul style="list-style-type: none"> Uniform Europees Aanbestedingsdocument. 	Bij verzoek tot deelneming via TenderNed, uiterlijk 7 april 2026 om 12:00 uur	Hoofd- en onderaannemerschap: <ul style="list-style-type: none"> • Hoofdaannemer • Dragende onderaannemer Combinatie: <ul style="list-style-type: none"> • Combinant • Dragende onderaannemer
2.	<ul style="list-style-type: none"> Gedragsverklaring aanbesteden, niet ouder dan 24 kalender-maanden op moment van ontvangst door de inkopende organisatie. 	Op verzoek binnen 14 kalenderdagen, via TenderNed	Hoofd- en onderaannemerschap: <ul style="list-style-type: none"> • Hoofdaannemer • Onderaannemer Combinatie: <ul style="list-style-type: none"> • Combinant • Onderaannemer
3.	<ul style="list-style-type: none"> Verklaring betalingsgedrag nakoming fiscale verplichtingen van de Belastingdienst, niet ouder dan 6 kalendermaanden op moment van ontvangst door de inkopende organisatie. 	Op verzoek binnen 14 kalenderdagen, via TenderNed	Hoofd- en onderaannemerschap: <ul style="list-style-type: none"> • Hoofdaannemer • Dragende Onderaannemer Combinatie: <ul style="list-style-type: none"> • Combinant • Dragende Onderaannemer
4.	<ul style="list-style-type: none"> Uittreksel Handelsregister Kamer van Koophandel, niet ouder dan 6 kalendermaanden op moment van ontvangst door de inkopende organisatie. 	Op verzoek binnen 14 kalenderdagen, via TenderNed	Hoofd- en onderaannemerschap: <ul style="list-style-type: none"> • Hoofdaannemer • Dragende Onderaannemer Combinatie: <ul style="list-style-type: none"> • Combinant • Dragende Onderaannemer
5.	Bewijsmiddel geschiktheidseis G1: <ul style="list-style-type: none"> • Jaarrekening, jaarverslag of ander formeel financieel document. 	Bij verzoek tot deelneming via TenderNed, uiterlijk 7 april 2026 om 12:00 uur	Hoofd- en onderaannemerschap: <ul style="list-style-type: none"> • Hoofdaannemer • Dragende onderaannemer Combinatie: <ul style="list-style-type: none"> • Combinant • Dragende onderaannemer
6.	Bewijsmiddel geschiktheidseis G2: <ul style="list-style-type: none"> • Een kopie van een geldig certificaat voor kwaliteitsmanagement of bij een eigen kwaliteitssysteem: het kwaliteitshandboek en het meest recente auditrapport (niet ouder dan 12 maanden). • Een geldig certificaat voor informatiemanagement of bij een gelijkwaardig certificaat dat certificaat en het meest recente auditrapport (niet ouder dan 12 maanden). 	Bij verzoek tot deelneming via TenderNed, uiterlijk 7 april 2026 om 12:00 uur	Hoofd- en onderaannemerschap: <ul style="list-style-type: none"> • Hoofdaannemer • Dragende onderaannemer Combinatie: <ul style="list-style-type: none"> • Combinant • Dragende onderaannemer
7.	Bewijsmiddel geschiktheidseis G3: <ul style="list-style-type: none"> • Overzicht van personeelsleden en/of ingehuurd personeel waaruit blijkt dat aan de gestelde geschiktheidseis is voldaan. 	Bij verzoek tot deelneming via TenderNed, uiterlijk 7 april 2026 om 12:00 uur	Hoofd- en onderaannemerschap: <ul style="list-style-type: none"> • Hoofdaannemer • Dragende onderaannemer Combinatie: <ul style="list-style-type: none"> • Combinant • Dragende onderaannemer
8.	Bewijsmiddel geschiktheidseis G4: <ul style="list-style-type: none"> • Voor één, meer of alle kerncompetenties referenties ingevuld in het format van bijlage 4 (referentieformulier) 	Bij verzoek tot deelneming via TenderNed, uiterlijk 7 april 2026 om 12:00 uur	Hoofd- en onderaannemerschap: <ul style="list-style-type: none"> • Hoofdaannemer • Dragende onderaannemer Combinatie: <ul style="list-style-type: none"> • Combinant • Dragende onderaannemer
9.	<ul style="list-style-type: none"> Visiedocument van maximaal 3.000 woorden platte tekst en zonder afbeeldingen te gebruiken of te verwijzen naar webpagina's en bijlagen (ca. 6 A4). 	Bij verzoek tot deelneming via TenderNed, uiterlijk 7 april 2026 om 12:00 uur	Hoofd- en onderaannemerschap: <ul style="list-style-type: none"> • Hoofdaannemer Combinatie: <ul style="list-style-type: none"> • Penvoerder
10.	Document gunningscriterium K1, K2 en K3: <ul style="list-style-type: none"> • plan van aanpak bevat maximaal 6.000 woorden platte tekst zonder afbeeldingen en verwijzingen naar webpagina's (ca. 12 A4). 	Als inschrijving ná de dialoog via TenderNed, uiterlijk 1 juni 2027 om 12:00 uur	Hoofd- en onderaannemerschap: <ul style="list-style-type: none"> • Hoofdaannemer Combinatie: <ul style="list-style-type: none"> • Penvoerder

Bijlage 2:

Vereiste beroepsregistraties

Bij het uitvoeren van deelopdrachten 1 tot en met 5 (zie paragraaf 2.1.4 en 2.4.1) moet de jeugdhulpaanbieder personeel inzetten dat aan bepaalde registratie-eisen voldoet.

2.1.4.1 Netwerksamenwerking

Het vormen van een netwerksamenwerking waarin jeugdhulpaanbieders middelen (personeel, deskundigheid, infrastructuur, enzovoort) samenbrengen en het binnen die netwerksamenwerking coördineren en uitvoeren van de genoemde deelopdrachten 2 tot en met 8. Uiteraard ondersteunt de opdrachtgever bij het vormen van de netwerksamenwerking waar nodig en mogelijk.

Activiteit	Minimale personele eis
N.v.t.	N.v.t.

2.1.4.2 Advies en consultatie

Het op aanvraag inhoudelijk adviseren vanuit eigen expertise bij triage in de toegang (het college van B&W, medische verwijzers, gecertificeerde instelling) tot voorzieningen jeugdhulp.

Activiteit	Minimale personele eis
Praktische ondersteuning (o.a. plannen en notuleren)	Mbo 4-opgeleide Registerplein-geregistreerde jeugd- en gezinsprofessionals.
Telefonisch contact, eerste uitvraag	Hbo-opgeleide SKJ-geregistreerde jeugd- en gezinsprofessionals.
Consultatie bieden aan verwijzers, ketenpartners en voorliggend veld	Hbo-opgeleide SKJ-geregistreerde jeugd- en gezinsprofessionals aangevuld met WO(+)- opgeleide SKJ- of BIG- geregistreerde professionals. Aangevuld door een interdisciplinair team bestaande uit vak- therapeuten, een WO/WO+-opgeleide gedragswetenschapper SKJ- of BIG-geregistreerd, ondersteund door een BIG-geregistreerde kinderpsychiater. <i>Uitvoerenden beschikken over specifieke aantoonbare kennis en deskundigheid ten aanzien van de doelgroep HSJ en voorkomende hulp/advies/consultatievragen.</i>
Vastleggen signalering en besluitvorming	Hbo-opgeleide SKJ-geregistreerde jeugd- en gezinsprofessionals.
Toetsen inclusiecriteria en bepalen HSJ/MCP-hulpvraag	Hbo-opgeleide SKJ-geregistreerde jeugd- en gezinsprofessionals aangevuld met WO(+) opgeleide SKJ- of BIG-geregistreerde professionals.

2.1.4.3 Gedeelde verklarende analyse

Het afronden of uitvoeren van verklarende analyses bij jeugdigen die onder de inclusiecriteria van de HSJ voorzieningen vallen en die volgens de gemeentelijke verordeningen recht hebben op die HSJ voorzieningen.

Activiteit	Minimale personele eis
Praktische ondersteuning (o.a. plannen en notuleren)	Mbo 4-opgeleide Registerplein geregistreerde jeugd- en gezinsprofessionals.
Verzamelen gegevens	Hbo-opgeleide SKJ-geregistreerde jeugd- en gezinsprofessionals aangevuld met Wo(+)-opgeleide SKJ- of BIG-geregistreerde professionals.
Uitvoeren verdiepende analyse (diagnostiek, risicotaxatie)	Wo-opgeleide gedragswetenschapper die SKJ-geregistreerd is. Aangevuld door een interdisciplinair team ten minste bestaande uit een gedragswetenschapper en ondersteund door Wo+ opgeleide SKJ- of BIG-geregistreerde professionals en een kinderpsychiater.
Analyse	Wo-opgeleide gedragswetenschapper die SKJ-geregistreerd is. Aangevuld door een interdisciplinair team minstens bestaande uit een gedragswetenschapper en ondersteund door Wo+-opgeleide SKJ- of BIG-geregistreerde professionals en een kinderpsychiater.
Inhoudelijke coördinatie multidisciplinair overleg	Wo-opgeleide SKJ-geregistreerde gedragswetenschapper Hbo-opgeleide SKJ-geregistreerde
Regievoering/inhoudelijke coördinatie	BIG-geregistreerde GZ-psycholoog en/of een BIG- of SKJ-geregistreerde Orthopedagoog Generalist.

2.1.4.4 Gezamenlijk (behandel)plan

Het opstellen van een (behandel)plan samen met andere jeugdhulpaanbieders, gecertificeerde instellingen, het college van B&W, medische verwijzers, de jeugdige, het gezin en andere bij het gezin betrokken zorg- en hulpverleners.

Activiteit	Minimale personele eis
Praktische ondersteuning (o.a. plannen en notuleren)	Mbo 4-opgeleide Registerplein-geregistreerde jeugd- en gezinsprofessionals.
Opstellen plan van aanpak samen met gezin	Hbo-opgeleide SKJ-geregistreerde jeugd- en gezinsprofessionals aangevuld met Wo(+)-opgeleide SKJ- of BIG-geregistreerde professionals.
Monitoring voortgang	Wo-opgeleide gedragswetenschapper die SKJ-geregistreerd is.
Regievoering/inhoudelijke coördinatie	BIG-geregistreerde GZ-psycholoog en/of een BIG- of SKJ-geregistreerde Orthopedagoog Generalist.
Inhoudelijke coördinatie multidisciplinair overleg	Wo-opgeleide SKJ-geregistreerde gedragswetenschapper.
Organiseren overbruggingszorg bij wachttijd	Hbo+-opgeleide SKJ-geregistreerde jeugd- en gezinsprofessionals aangevuld met Wo(+)-opgeleide SKJ- of BIG-geregistreerde professionals, in afstemming met casemanager/verwijzer.

2.1.4.5

Fungeren als aanspreekpunt voor het onderdeel HSJ uitgevoerd onder het (behandel)plan genoemd onder 2.1.4.4.

Activiteit	Minimale personele eis
Praktische ondersteuning (o.a. plannen en notuleren)	Mbo 4-opgeleide Registerplein-geregisteerde jeugd- en gezinsprofessionals.
Aanspreekpunt	Hbo-opgeleide SKJ-geregisteerde jeugd- en gezinsprofessionals.
Behandelregie	Afhankelijk van inzet jeugdhulp, zie bijlage 3.
Inhoudelijke coördinatie multidisciplinair overleg	Wo-opgeleide SKJ-geregisteerde gedragswetenschapper.
Evaluatie resultaten en afronding traject	Hbo+-opgeleide SKJ-geregisteerde jeugd- en gezinsprofessionals.
Regievoering/inhoudelijke coördinatie	BIG-geregisteerde GZ-psycholoog en/of een BIG- of SKJ-geregisteerde Orthopedagoog Generalist.
Overdracht naar lichtere hulp of netwerk	Wo-opgeleide SKJ-geregisteerde gedragswetenschapper.

Bijlage 3:

Vereiste beroepsregistraties voor voorzieningen jeugdhulp deelopdracht 6.1 tot en met 6.5

Bij het toevoegen van deelopdrachten 6.1 t/m 6.5 aan de taak (zie paragraaf 2.1.4 en 2.4.1) moet de jeugdhulpaanbieder personeel inzetten dat aan bepaalde registratie-eisen voldoet. De centrumgemeente bepaalt bij het toevoegen van deelopdrachten aan de taak, na overleg met de jeugdhulpaanbieder, welke registraties dan voor uitvoerend en regie-voerend personeel vereist zijn. Via de volgende link is de bij de Overeenkomst "Overeenkomst uitvoering Diensten Jeugdwet "Open House" Producten/Trajecten/ Pakketten" Open House behorende verwijsgids te raadplegen. Hierin zijn de huidige minimale personele eisen opgenomen: <https://www.rigg.nl/custom/uploads/2025/12/RIGG-OH-januari-2026-Bijlage-5-Productenboek-jeugdhulp-1.pdf>.

Bijlage 4:

Referentieformulier

Onderwerp	Gegevens
Titel referentie	
Referentie slaat op kerncompetentie (selecteer een of meerdere kerncompetenties)	<ol style="list-style-type: none">1. Het bevorderen van integrale samenwerking in een netwerk en voeren van regie waar dat nodig is zoals beschreven in deelopdracht 1, 2, 3, 4, 5, 7 en 8 ten behoeve van één of meer deelopdrachten zoals beschreven in deelopdrachten 6.1 tot en met 6.5;2. Het aangaan van een strategisch partnerschap met een vergelijkbare opdrachtgever qua aard (gemeentelijke overheid) en omvang (10 gemeenten).
Organisatiernaam en adresgegevens opdrachtgever:	
Naam contactpersoon bij opdrachtgever (referent):	
Functie contactpersoon bij opdrachtgever:	
Telefoonnummer contactpersoon	
Emailadres contactpersoon	
Uitvoeringsperiode (start, eind, lopend)	
Financiële opdrachtwaarde per jaar (excl BTW)	
Naar tevredenheid van opdrachtgever uitgevoerd?	Ja / Nee
Zelfstandig, in combinatie of als hoofdaannemer uitgevoerd?	Ja / Nee

Vul de bovenstaande gegevens aan met een beknopte nadere beschrijving (maximaal 500 woorden, zonder links in de tekst, afbeeldingen of bijlagen) op een apart A4.

Beschrijf de volgende aspecten:

- de inhoud van de opdracht in termen van uitgevoerde (kern)taken en activiteiten.
- een duiding van het werkgebied en kenmerken van populatie en sociaal economische opbouw in dat gebied.
- een duiding van de gewenste en gerealiseerde resultaten van de referentieopdracht.

Uit deze beschrijving en toelichting moet blijken dat minimaal aan de kerncompetenties is voldaan.

Bijlage 5:

Berekening taakgerichte budget

Inleiding

Het Langjarig perspectief van de jeugdregio Groningen schetst naast de inhoudelijk transformatie van de jeugdhulp ook een verandering in de bekostiging van de jeugdhulp; namelijk van de (huidige) inspanningsgerichte naar een taakgerichte bekostiging. Deze bijlage geeft een onderbouwing van de opdrachtwaarde voor de nieuwe inkoop van delen van de huidige regionale Open House-producten.

De opdrachtwaarde bestaat uit twee componenten: tarieven en volumes. Het eerste deel van de bijlage beschrijft de onderbouwing dat de huidige Open House reële tarieven bevat, conform de geldende wet- en regelgeving. Het tweede deel bevat het volume per deelopdracht, waarop de opdrachtwaarde in de overeenkomst wordt gebaseerd. Deel 3 bevat de toelichting op de Opdrachtwaarde.

Deel 1. Reële tarieven Open House

Wetgeving Reële tarieven

Sinds 1 juli 2024 is de Algemene maatregel van bestuur (AMvB) Reële prijzen Jeugdwet⁵ van kracht. Deze AMvB verplicht gemeenten om bij jeugdhulp reële tarieven te hanteren. In de AMvB zijn de kostprijselementen opgenomen op basis waarvan de gemeente het tarief dient te bepalen:

- a. kosten van beroepskrachten (cliëntgebonden en niet-cliëntgebonden);
- b. cliëntgebonden kosten anders dan van beroepskrachten;
- c. overheadkosten;
- d. kosten voor indexatie.

De AMvB bepaalt niet wat de tarieven moeten zijn, maar stelt wel de eis dat tarieven reëel moeten zijn. Het begrip 'reëel' weerspiegelt de (goede) verhouding tussen de prijs voor de levering van een voorziening en de eisen die worden gesteld aan de kwaliteit van diezelfde voorziening in de betreffende gemeente of regio. Wanneer een tarief 'reëel' is, is niet in de AMvB bepaald; dat is en blijft een keuze van de gemeenten⁶.

Gemeenten hebben, mits goed onderbouwd, ruimte om bepaalde kostprijselementen normatief vast te stellen. Anders gezegd: de producten die de gemeente opstelt moeten voor het bijbehorende tarief door een gemiddeld efficiënt georganiseerde jeugdhulpaanbieder kunnen worden geleverd. Dat betekent niet dat het tarief voor iedere jeugdhulpaanbieder kostendekkend hoeft te zijn.

Belangrijke toetssteen hierbij is dat het tarief tot stand komt in een transparant proces met de jeugdhulpaanbieders en dat het tarief herleidbaar en herkenbaar is. Daarom maakt consultatie en dialoog met jeugdhulpaanbieders onderdeel uit van het proces om tot reële tarieven te komen, hiermee wordt inzicht in de regionale uitvoeringspraktijk verkregen. Een dilemma doet zich voor wanneer die waarden op enkele componenten in de praktijk variatie vertonen en de gemeente (dus) dient te bepalen welke waarden in het tarief worden betrokken.

Algemeen kostprijsmodel

Om te komen tot reële tarieven die alle kosten bij de verschillende producten omvatten, maakt de RIGG in aansluiting op de inhoud van de AMvB Reële Tarieven gebruik van onderstaand kostprijsmodel. Bij elk van de parameters wordt een beschrijving van de waarde gegeven.

De kern is steeds de inzet van een professional die tijd besteedt aan een jeugdige, individueel of in groepsverband. Die inzet vormt de basis van het tarief. Alle overige kosten, zoals de kosten van de organisatie (overhead) en de kosten van gebouwen (zoals bij groepsbegeleiding), wordt in dit model als een opslag gezien op de kosten van de professional. Er is dus steeds sprake van opslagpercentages op de kosten van de dienstverlening in het primaire proces.

⁵ <https://vng.nl/nieuws/amvb-reele-prijzen-jeugdwet-sinds-1-juli-van-kracht>

⁶ <https://vng.nl/publicaties/amvb-reele-prijs-wmo-2015-handelingsperspectieven-voor-gemeenten-0>

Parameter	Omschrijving
CAO-mix	Dit betreft de mix van de cao's die wordt toegepast in het kostprijsmodel.
Inschaling	De trede van inschaling binnen de functieschaal van de betrokken professional.
Funciemix	Dit betreft zowel de funciemix van personeel in de directe ondersteuning, als vertaling van de kwaliteitseisen voor een bepaalde dienst of product. Hierbij kan een combinatie worden gemaakt van verschillende cao's en verschillende functieniveaus (salarisschalen).
Opslagen	Hierbij gaat het om reguliere opslagen op het salaris bij de gekozen functieniveaus, zoals vakantietoeslag, eindejaarsuitkering en onregelmatigheidstoeslag.
Sociale lasten	Dit betreft de werkgeverslasten, zoals de verschillende verplichte sociale verzekeringen, pensioenpremie, etc.
Overhead	Hierbij gaat het om een opslag voor de kosten van de organisatie waarin het personeel dat de behandeling/ ondersteuning biedt, werkzaam is. Vaak onderverdeeld in personele overhead (de kosten van overig personeel, zoals management, staf, beleid, administratie, etc.) en de overige kosten (alle overige, materiele kosten).
Risico-opslag	Ook wordt een opslag toegevoegd voor de financiële risico's. Alle overige elementen hebben betrekking op de feitelijke kostprijs; deze parameter waarborgt de continuïteit van de organisatie.
Productiviteit/ declarabiliteit	Dit betreft een correctie op de kosten van een medewerker in de directe ondersteuning voor niet-productieve uren. Vaak als het jaarlijks aantal werkbare en declarabele uren waardoor de totale jaarlijkse kosten per fte worden gedeeld. Hierin zit een correctie voor niet-declarabele uren, zoals bijvoorbeeld vrije dagen, feestdagen, algemene tijd, werkoverleg en ziekteverzuim.

Waarden van de parameters

CAO-mix

We gaan uit van 50% cao Jeugd en 50% cao GGZ. Uitgangspunt hierbij is, dat bij de decentralisatie van de Jeugdhulp de strikte scheiding tussen de voormalige AWBZ, GGZ en provinciale financiering is verdwenen en de Open House voor iedereen toegankelijk is die de gevraagde dienstverlening kan leveren.

Inschaling

Per functieniveau is de maximumtrede per salarisschaal gebruikt.

Opslagen

De huidige parameterwaarden zijn afkomstig uit het kostprijsmodel 2018 van de RIGG.

Opslag	Percentage
Vakantietoeslag	8,0%
Eindejaarsuitkering	8,3%
Sociale lasten (werkgeverspremie)	22,0%
Opslag overhead	30,0%
Opslag overige personeelskosten	4,0%
Risico-opslag	–

Declarabiliteit

De RIGG gaat uit van een maximale inzet van 1580 uur per medewerker per jaar en 1200 inzetbare en declarabele uren. Alle direct cliëntgebonden uren en alle indirect cliëntgebonden uren kunnen worden gedeclareerd. Onder de indirecte inzet vallen onder meer de administratieve werkzaamheden, collegiaal overleg en reistijd ten behoeve van de jeugdige.

Productiviteit	uren
1 fte (36 uur) beschikbaar	1872 uur
Verlof wettelijk	144 uur
Verlof bovenwettelijk	15 uur
Feestdagen (5)	40 uur
Ziekteverzuim (5%)	94 uur
Inzetbare uren	1580 uur
Opleiding, kennis en organisatie	380 uur
Cliënturen (direct & indirect)	1200 uur

Functieniveau en inschaling

De opbouw van dit kostprijsmodel leidt tot een totale kosten per fte in een bepaalde functieschaal, per jaar. Door deze te verbinden met de productiviteit (het aantal declarabele uren) van een fte, kan een kostprijs per uur worden berekend. Door een koppeling te leggen tussen het opleidingsniveau en de inschaling; kan een kostprijs per uur per opleidingsniveau berekend worden. Dit leidt tot de volgende inschaling per functieniveau.

Functieniveau	CAO GGZ	CAO Jeugdzorg
Mbo+	FWG 40	5
Mbo+	FWG 45	6
Hbo	FWG 55	9
Hbo+	FWG 60	10
Wo	FWG 65	11
Wo+	FWG 65/70	12
KJP	FWG 80	15

Personele inzet

Elk product in de Open House heeft functiemix van de personele inzet, waarmee het conform de beschrijving kan worden uitgevoerd. Op basis hiervan is het tarief per product berekend.

Second opinion RIGG-tarieven

Een extern adviesbureau heeft in 2018 een second opinion uitgevoerd op de RIGG-tarieven van de meest ingezette producten van de Open House. Hierbij is geconcludeerd dat er geen significante afwijkingen zijn ten opzichte van het door dit adviesbureau gebruikte vergelijkende kostprijsmodel en dat er sprake is van **reële tarieven**.

Loonprijs-indexatie

De RIGG-tarieven zijn sinds 2019 elk jaar geïndexeerd volgens de landelijk systematiek van loon-prijsindexatie. Een extern adviesbureau heeft in 2024 getoetst óf deze indexering en daarmee de tarieven, nog in de pas lopen met de landelijke cao-ontwikkelingen in de jeugdhulp. Hierbij zijn de ontwikkelingen van de relevante cao-salarissen sinds 2018 vergeleken met de toegepaste loon-prijsindexering op de tarieven. Conclusie is, dat kijkend naar het verschil tussen het geïndexeerde salaris in het RIGG-tariefmodel, en het cao-salaris voor de periode 2019 t/m 2024: in alle salarisschalen de indexatie de stijging van de cao-salarissen voldoende dekt, zowel voor de cao GGZ als de cao Jeugdzorg.

Samenvattend reële tarieven

De RIGG ziet in het bovenstaande voldoende onderbouwing dat de Open House reële tarieven biedt voor de gemiddeld efficiënte jeugdhulpaanbieder en voldoet aan de gestelde wet- en regelgeving, waaronder de AMvB Reële prijzen Jeugdwet.

Deel 2. Volume per deelopdracht

Het volume per deelopdracht is bepaald op basis van de realisatie in het jaar 2024 op de HSJ-producten in de huidige Open House. Dit betreft het aantal jongeren per jaar met een uithuisplaatsing (verblijf met behandeling en wonen met begeleiding), ambulante systeem interventie en zeer zeldzame interventies. Ook de samenloop van HSJ-producten met Basis jeugdhulp en Aanvullende jeugdhulp is in kaart gebracht. Op basis hiervan is een inschatting gemaakt voor de onderdelen Verklarende analyse, Behandelplannen, Aanspreekpunt bij behandeling en Adviezen.

Op de deelopdrachten Netwerksamenwerking, Contractmanagement en Bijdrage aan transformatie is een volume van het aantal jongeren niet van toepassing.

#	Deelopdracht	Volume 2024
1	Netwerksamenwerking	n.v.t.
2	Adviesfunctie	750 adviezen
3	Verklarende analyse	550 GVA's
4	Behandelplan	550 behandelplannen
5	Aanspreekpunt bij behandeling	940 jongeren
6.1	Ambulante systeeminterventies	650 jongeren
6.2	HSJ-kernvoorzieningen	1.700 jongeren
6.3	Woonvoorzieningen	1.250 jongeren
6.4	Zeer zeldzame interventies	460 jongeren
6.5	Samenloop Basishulp	883 jongeren
	Samenloop Aanvullende hulp	1.172 jongeren
7	Contractmanagement	n.v.t.
8	Bijdrage aan transformatie	n.v.t.

Deel 3. Toelichting opdrachtwaarde inkoop HSJ en indicatief budget

De opdrachtwaarde van de inkoop HSJ is **112,76 miljoen euro per jaar** (prijspeil 2024). De totale opdrachtwaarde over de gehele looptijd van de overeenkomst (10 jaar + eventuele verlengingen van 5 x 2 jaar), inclusief een gemiddelde loon-prijsindexatie van 5% per jaar, is **4,532 miljard euro**.

Dit betreft de ingeschatte kosten van de netwerksamenwerking en de werkwijze uit deelopdrachten 1 t/m 5, 7 en 8, de geëxtrapoleerde kosten van de voorzieningen uit deelopdrachten 6.1 tot en met 6.4. en de samenloop met de segmenten Basis jeugdhulp en de Aanvullende jeugdhulp (6.5).

Deelopdracht	Omschrijving	HSJ	Basishulp	Aanvullende	Totaal
1 t/m 5, 7, 8	Netwerksw + werkwijze				€ 5.700.000
6.1	IAS	€ 3.440.000	€ 1.110.000	€ 610.000	€ 5.160.000
6.2	Verblijf	€ 19.570.000	€ 7.750.000	€ 4.650.000	€ 31.970.000
6.3	Wonen	€ 49.310.000	€ 13.130.000	€ 5.010.000	€ 67.450.000
6.4	Zeldzaam	€ 3.080.000	€ 2.330.000	€ 780.000	€ 6.180.000
9	Spoed voor Jeugd				ntb
	Correctie samenloop		- € 4.000.000	€ 300.000	- € 3.700.000
		€ 75.400.000	€ 20.320.000	€ 11.350.000	€ 112.760.000

De opdrachtwaarde is verbonden aan de inkoopdoelstellingen, zoals opgenomen in het inkoopdocument (paragraaf 2.1.3.) en het tempo waarin de deelopdrachten worden toegevoegd aan de opdracht voor de netwerksamenwerking.

De opdrachtwaarde is exclusief de verwachte financiële effecten van de inkoopdoelstellingen. Elk jaar gaat de Opdrachtgever in overleg met de Opdrachtnemer over de realisatie van de doelstellingen en het budget voor de komende periode (t + 4).

Aan de bovenstaand genoemde indicatieve bedragen kunnen geen rechten worden ontleend.