

JEUGDZORG LELYSTAD

Na raadsbesluit 15 oktober 2024



Voorwoord

Voor u ligt het eerste kader met vertrekpunten om te komen tot een andere jeugdzorg, tot een anders kijken naar zorg.

Afgelopen jaar heb ik het boek Bij-effect gelezen van Ramon Hagedoorn, die van zijn broer een imkerpak kreeg toen hij Bestuurskunde ging studeren. Naast zijn studie werd hij ook imker. In het genoemde boekje heeft hij de lessen opgeschreven die hij geleerd heeft van 'zijn' bijenvolk met betrekking tot samenwerken. Voor mijzelf gesproken, springen er 2 lessen uit:

- het bijenvolk 'redt' zichzelf in het samenleven, daar hebben ze geen imker voor nodig; een imker is het meest waardevol als hij aanwezig is op die momenten waarop hij kan aanvullen
- bijenvolken zijn niet goed in grootschalig samenwerken, en leven in (relatief) kleine verbanden; daarbinnen heeft iedereen z'n taak en zijn er bijen die rondlopen en 'doen wat nodig is'.

Deze lessen hebben mij met andere ogen leren kijken naar hoe we nu de jeugdzorg (maar eigenlijk de brede zorg, het samenleven) hebben ingericht. We hebben, vanuit vaak goede intenties om te zorgen voor elkaar, alle zorg neergelegd bij overheid en professionals. We hebben gedacht dat we het als overheid en professionals 'beter' konden, we zijn ons als 'imker' gaan bemoeien met het bijenvolk. En we hebben iets ingericht dat, goed bedoeld, verkeerd uitwerkt. Omdat we ons met teveel 'bemoeit' hebben.

Ramon heeft die harde les ook geleerd, doordat hij in het begin elke week heel goed ging zorgen voor zijn bijenvolk, door alles te controleren.....en zich pas later te realiseren dat hij het bijenvolk wekelijks in chaos achterliet. Bijen maken zelf een opbouw in de raten, als je als imker wekelijks de raten eruit haalt en ze in de verkeerde volgorde terughangt (omdat je niet weet dat er een volgorde inzit) dan laat je ze in chaos achter, terwijl dat niet nodig was.

Het plan dat nu voorligt, maakt een begin met kiezen van een ander vertrekpunt: het vertrekpunt dat we het in de samenleving met elkaar kunnen doen, dat we ons redden, als we het weer met elkaar willen doen.

Dat we voor elkaar kunnen zorgen, dat we elkaar kunnen helpen met vragen die er zijn. Het vertrekpunt dat het (individuele) leven en het samenleven problemen kent, die erbij horen en niet altijd oplosbaar zijn. En dat dat 'buijkijn' geeft, omdat we het moeilijk vinden te verdragen dat er moeilijkheden zijn, jeugdigen niet tot hun recht komen, er huiselijk geweld is, we handelingsverlegen zijn, of er psychisch lijden is. Dat we desondanks geloven dat we het met elkaar leefbaar kunnen maken. Dat we, ondanks ziekte en problemen, we ons 'gezond' voelen, omdat we gesteund worden door mensen, inclusief overheid en organisaties, die het lijden samen met ons dragen. Dit hebben we in het raadsakkoord benoemd als we zeggen dat we uitgaan van 'positieve gezondheid'.

Dit is wat u kunt teruglezen in dit eerste kader als we schrijven dat we blijven inzetten op gemeenschappen en de ring daarom heen van maatschappelijke organisaties. We benoemen dat vaak als 'inzetten op preventie'. Ik zou liever praten over de community (inwoners, maatschappelijke organisaties, onderwijs, overheid) als beschermende factor.

Daarmee voorkom je niet altijd problemen (het woord preventie wordt vaak met die duiding gebruikt), je zorgt er voor dat problemen met elkaar gedragen worden en daardoor soms ook opgelost kunnen worden. In een nog relatief jonge stad én in een geïndividualiseerde samenleving, vraagt dat extra inzet, omdat verbanden onderling er niet al van oudsher zijn. Het vraagt ook dat we met verwijzers en aanbieders in gesprek gaan over te snel inzetten op te lange en te intensieve en zware hulp. Dat we met elkaar een stap terug doen in 'bemoeien': niet omdat we 'moeten bezuinigen' of 'dat niemand hulp nodig heeft', maar om scherp te zien dat we 'raten verkeerd hebben teruggehangen'. Om goed te luisteren naar wat ouders en jeugdigen ons vertellen, over de schadelijke gevolgen van sommige goedbedoelde hulp, over de behoefte aan een luisterend oor in plaats van 'bemoeienis' of een oplossing. Zodat we ons niet richten op de 'chaos' die we gecreëerd hebben met een complex jeugdzorg systeem gebaseerd op 'bemoeien', maar op onze nabije aanwezigheid als 'imker' daar waar we nodig zijn.

Annemieke Messelink
Wethouder Jeugdzorg





Inhoudsopgave

01	Voorwoord	2
02	Knoppenplan jeugdzorg Lelystad Ambities op een rij	6 7
03	Het gezin is altijd in de lead met daaromheen het (eigen) netwerk Het gezin en het netwerk	8 10
04	Algemene voorzieningen Knoppen algemene voorliggende voorzieningen	12 14
05	Specialistische jeugdhulp Knoppen specialistische jeugdhulp Knoppen verminderen jeugdzorg met verblijf	16 19 20

Knoppenplan jeugdzorg Lelystad

In dit Knoppenplan Jeugdzorg Lelystad omschrijven we de richting van de maatregelen waar we de komende jaren aan willen werken. We beschrijven hier de WAT, de HOE van deze maatregelen volgt in een programmaplan/uitvoeringsplan wat in het vierde kwartaal 2024 aan de gemeenteraad aangeboden wordt.

De maatregelen zoals beschreven zijn onderverdeeld in drie onderdelen: Het gezin wat altijd in de lead is met daaromheen het (eigen) netwerk, de algemene voorliggende voorzieningen en de specialistische jeugdhulp. Deze onderdelen lopen in elkaar over. Het is een samenhangend pakket van maatregelen. De verschillende maatregelen sluiten op elkaar aan en versterken elkaar. Juist door meerdere acties in combinatie uit te voeren, verwachten we dat we het effect kunnen vergroten.

Zoals genoemd is dit knoppenplan bedoeld als richting en daarmee niet uitputtend in maatregelen. Hier pakken we in het programmaplan op door. We willen vanuit de beweging van de Maatschappelijke Agenda de komende tijd vooral gaan luisteren, ophalen en de stem van onze jeugdigen, ouders en maatschappelijke partners een plek geven. Graag gaan we met de gemeenteraad verder in gesprek over deze richting en hun inbreng hierop. Vanuit al deze input werken we de hoofdlijnen verder uit in het programmaplan.

Vertrekpunten op een rij

In 2028 hebben minder jeugdigen jeugdhulp nodig

- Ouders en jeugdigen met lichte problematiek pakken dit vaker zelf op, met hulp van anderen in hun netwerk of met gebruikmaking van algemene voorzieningen.
- Minder jeugdigen stromen in in (lichte) vormen van jeugdzorg zonder verblijf.
- De hulp die wordt ingezet is tijdelijk en effectief.
- De gemiddelde kosten per kind per jaar in jeugdhulp zonder verblijf dalen. De totale uitgaven voor jeugdhulp zonder verblijf zijn lager dan in 2024 (exclusief indexering en tariefffecten).

In 2028 groeien meer jeugdigen thuis, of zo thuis mogelijk op

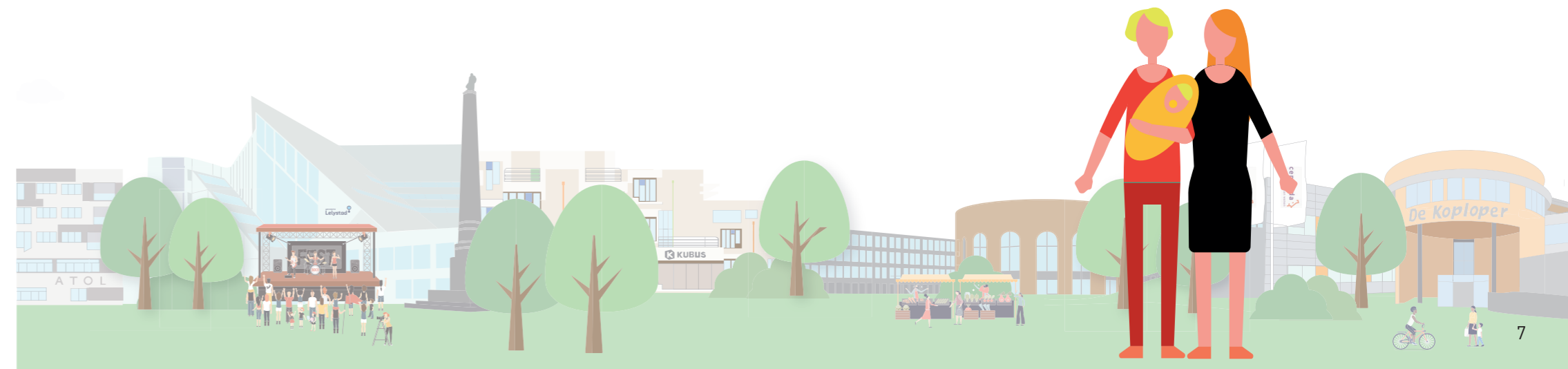
- Het aandeel jeugdigen dat jeugdhulp met verblijf krijgt daalt, als stap in de ambitie naar 0 uithuisplaatsingen.
- Jeugdigen die jeugdhulp hebben met verblijf, zijn hier gemiddeld minder lang.

Voor 2026 nemen wij de regionale doelstellingen uit de inkoop per 2025 over:

- Afname van het aantal kinderen in verblijf in 2026 t.o.v. 2023 van 15%
- Verkorten doorlooptijd behandeld wonen 2026 t.o.v. 2023 van 25%
- Verschuiving van behandeld wonen naar gezinsgericht

Voor 2028: een verdere afname van het aantal jeugdigen in verblijf.

De gemiddelde kosten per kind per jaar in jeugdhulp met verblijf dalen. De totale uitgaven voor jeugdhulp met verblijf zijn lager dan in 2024 (exclusief indexering en tariefffecten).



Het gezin is altijd in de lead met daaromheen het (eigen) netwerk en indien noodzakelijk is er professionele ondersteuning waarvan de visie is dat het gezin centraal staat

Het gezin binnen de community vormt altijd de basis. Daar geloven we in. Om de jeugdigen en ouders te ondersteunen in de keuzes, dilemma's en uitdagingen waar ze voor staan zijn we aanvullend en waar nodig als professional aanwezig. Het gezin hoeft niet alles zelf op te lossen, maar heeft soms wel handvatten of advies nodig. Sommige uitdagingen horen ook gewoon bij het opgroeien en opvoeden.

Door meer en beter in contact te zijn met de jeugdigen en de ouders zijn we ook beter in staat om passende hulp te bieden. Dit leidt niet altijd direct tot jeugdzorg, soms is een luisterend oor, een zogenaamde spiegel of een kort advies vanuit (eigen) ervaring ook voldoende.

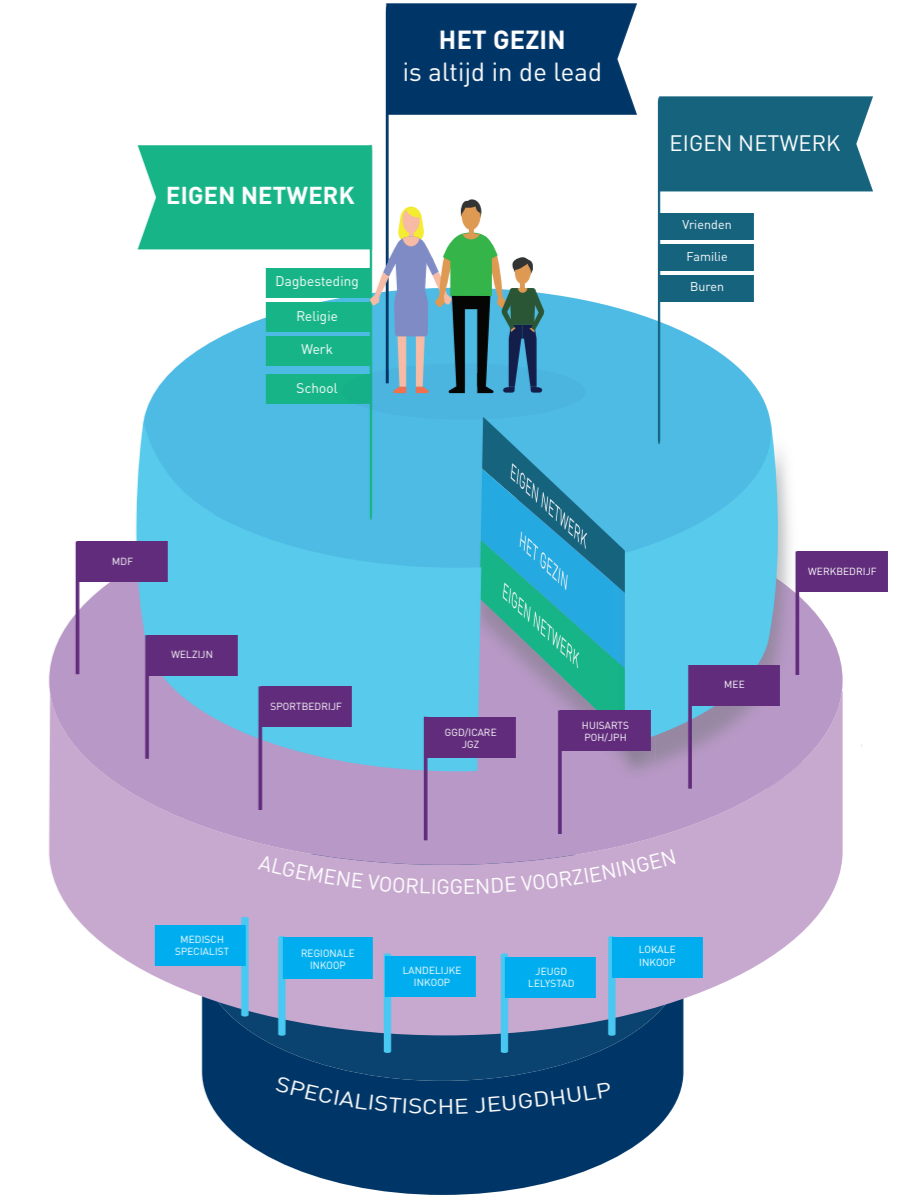
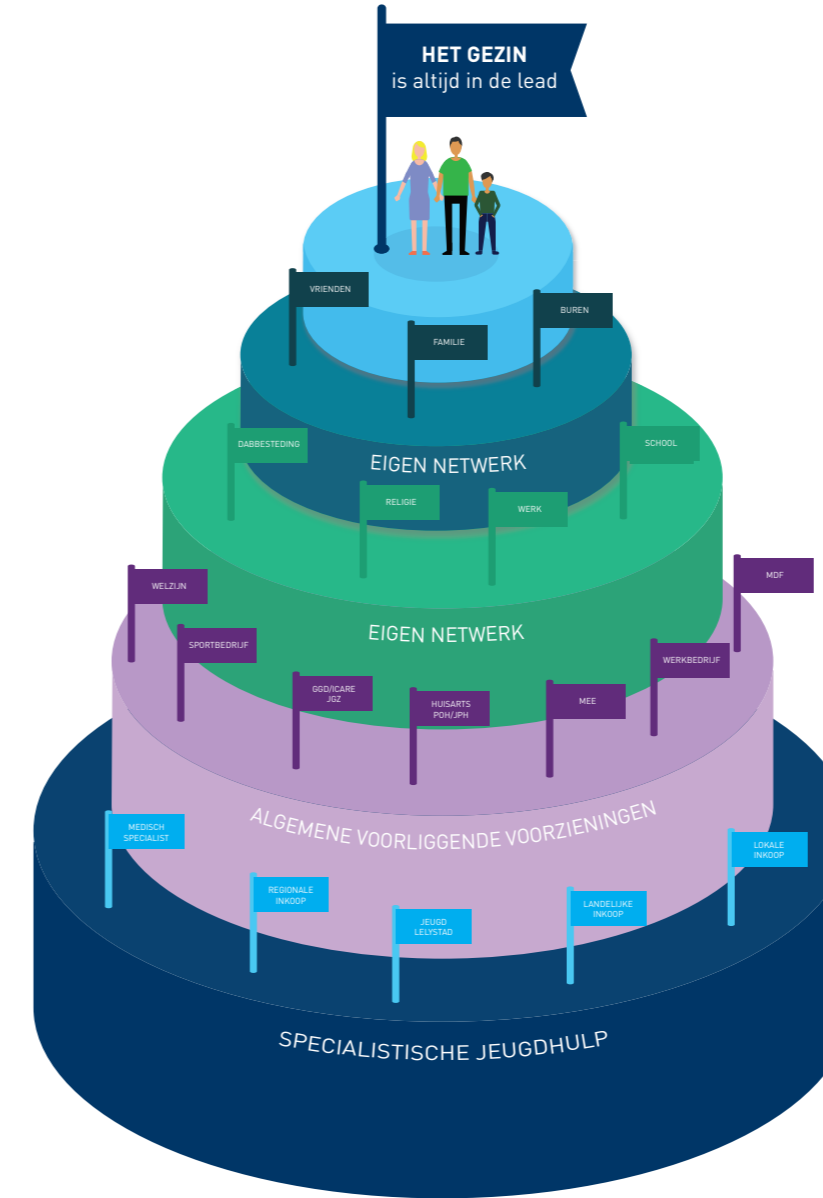
Hier kan het (eigen) netwerk en de samenleving ze ook bij helpen. Het vraagt wel een andere manier van denken, juist van professionals vanuit jeugdzorg, onderwijs en andere domeinen. Deze lijn sluit ook aan op landelijk inzet vanuit de Hervormingsagenda. Hierin wordt een maatschappelijke dialoog in gang gezet over normaliseren en het versterken van het gewone leven.

Er is al landelijk onderzoek waaruit we kunnen leren over de hulpverleningsgeschiedenis van jeugdigen en hun ouders. In het onderzoek *Betrek mij gewoon* in opdracht van het ministerie van VWS heeft o.a. Dijkshoorn de verhalen van 31 cliënten onderzocht in samenwerking met jeugdigen en ouders.

De vijf belangrijkste bevindingen zijn:

1. Professionals kijken en handelen vrijwel alleen symptoomgericht. Ze sluiten in de behandeling weinig aan op de onderliggende verklarende factoren.
2. Jeugdigen lopen schade op binnen het speciaal onderwijs en de zorg, terwijl de resultaten achterblijven.
3. Jeugdigen en hun ouders voelen zich vaak niet gehoord, jeugdigen en ouders worden onvoldoende meegenomen in de te maken keuzes.
4. Jeugdigen breken hun schoolcarrière voortijdig af. Jeugdprofessionals geven onderwijs geen prioriteit.
5. Ouders krijgen nauwelijks aandacht/begeleiding/ behandeling voor eigen problemen.

Marieke Spijk-de Jonge, Marjan de Lange, Marika Serra, Mariska van der Steege en Peter Dijkshoorn, *Betrek mij gewoon*, Op zoek naar verbeterkansen voor de jeugdhulp in het casusonderzoek, 2022. Wij noemen hier alleen de bevindingen en aanbevelingen. In het rapport worden deze uitgebreid toegelicht.



Van

Naar

Knoppen - Het gezin en het netwerk

We maken een nieuw, gedeeld referentiekader

Het anders kijken en denken begint bij de professional. Daar ligt de basis voor het nieuwe referentiekader. Samen met de jeugdigen en ouders gaan deze uitdragen. Een boodschap dat uitdagingen en problemen erbij horen, dat ze meestal tijdelijk zijn en wat ouders en het netwerk zelf kunnen of moeten doen hierbij. We doen het niet alleen, vooral verwijzers zijn belangrijk in het aanscherpen en uitdragen van deze boodschap. Daarmee ondersteunen we ouders en het gezin in plaats van dat we ons uitsluitend op kind richten.

We sluiten aan op de inwoners en hun vragen. We zoeken niet naar hulpvragen. We dragen in gesprek met onze partners duidelijk uit van wat wel en niet gewenst is en we maken hierover afspraken. En daar waar dat kan: opdrachtgeverschap vanuit de gemeente. De afspraken richten we erop dat we deze lijn samen met onze partners vertalen naar anders handelen van professionals in hun dagelijkse werk. In het onderwijs, in de wijk en in de zorg.

Samen met de stad en de Maatschappelijke Agenda

We hebben een lange adem en doen het samen met de stad.

Het mag duidelijk zijn dat maatregelen alleen effect hebben als we een lange adem hebben en langdurig een consistente lijn vasthouden. We gaan daarom de acties in een programma opnemen zodat we er, in samenhang met andere maatregelen, gericht op kunnen sturen. Hiermee sluiten we aan op de beweging die we volgen met de Maatschappelijke Agenda:

- We werken integraal
- We sluiten aan bij inwoners en hun perspectief in plaats van dat wij het invullen
- De inwoner is eigenaar van zowel het probleem als de oplossing
- We focussen op effecten van beleid en initiatieven
- We komen uit het stadhuis en gaan in gesprek met de stad.

We versterken 'communities'

Om er 'voor elkaar te zijn' hebben we nog wel wat te doen. Een community moet soms gewoon nog ontwikkeld worden. Om ouders te ondersteunen is het goed als zij netwerken hebben van andere ouders en betrokken inwoners. Daarom stimuleren we de vorming van 'communities', netwerken van inwoners, in alle wijken. We maken hiermee een start in Lelystad Oost.

We willen daarbij aansluiten op waar ouders en kinderen zijn, laagdrempelig, zoals in buurthuizen en verenigingen. Dat vraagt om een integrale aanpak vanuit de gemeente en de professionals en niet alleen vanuit jeugdbeleid. Hierin zijn ook algemene voorliggende voorzieningen belangrijk. Alleen daarmee kunnen we de (dure) zorg anders inrichten.

1 gezin, 1 plan, 1 contactpersoon

We werken uit hoe we integraal werken binnen de gemeente. Het is belangrijk dat er samenhang is tussen de inzet van jeugdhulp en de inzet vanuit o.a. de Wmo en Participatiewet en vice versa. We willen de jeugdigen en ouders niet vanuit verschillende partners en disciplines benaderen als dat niet nodig is.

Daarvoor gaan we meer monitoren met behulp van data. Dit wordt uiteraard al gedaan, maar dit kan nog veel scherper en gericht. Dat is een opstap om te bewaken en te bewerkstelligen dat voor die gezinnen ook daadwerkelijk integraal wordt gewerkt. Daarnaast kan het ons helpen om te leren en te verbeteren.

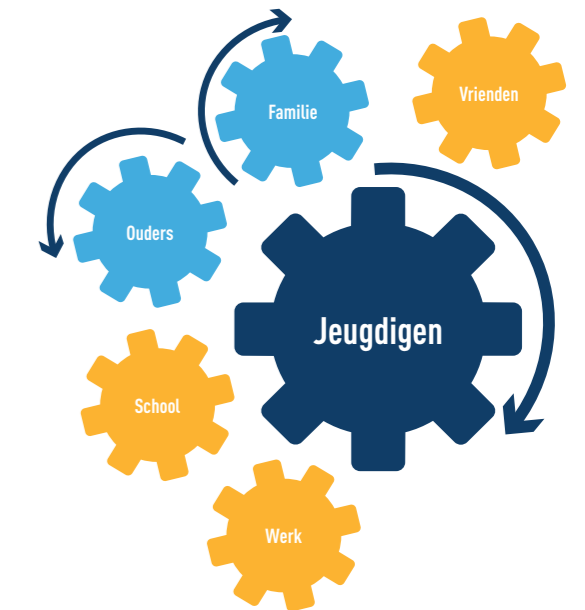
Gezinnen kunnen op meerdere terreinen vragen of uitdagingen hebben. Het is belangrijk om een goede analyse te maken van de onderliggende factoren zoals uit het onderzoek Betrek mij gewoon blijkt. Dat gaat niet alleen over opvoed- en opgroevragen. We willen aansluiten op de vraag van de inwoners. Belangrijk zijn bijvoorbeeld geldzorgen. Die geven vaak zoveel stress in een gezin dat het moeilijk is om ook nog bezig te zijn met eventuele vragen rond opvoeden en opgroeien.

Passende jeugdhulp

Jeugdhulp is een complex, samenhangend systeem geworden, waar een grote financiële component mee gemoeid gaat. Gezien de financiële uitdagingen waar we mee te maken hebben moeten we goed kijken naar alle vormen van jeugdhulp en of het complexe samenhangende systeem bijdraagt of belemmerd is. We willen vooral niet op de verkeerde zaken bezuinigen. Dat wat werkt en effectief is moeten we vooral blijven koesteren, en soms zelfs extra op investeren.

Zwaardere jeugdhulp, zoals jeugdhulp met verblijf (uithuisplaatsing), komt meestal niet uit de lucht vallen. Er is vaak al veel aan vooraf gegaan inclusief hulptrajecten. We willen hiervan leren. De juiste lichte hulp op het juiste moment kan zwaardere hulp (die soms schade brengt) helpen voorkomen.

In de Jeugdwet gaat over 'passende' jeugdzorg. Waar we het eerder hebben gehad over het (gedeelde) referentiekader is ook hierbij de vraag of we dezelfde beelden hebben bij wat passend is



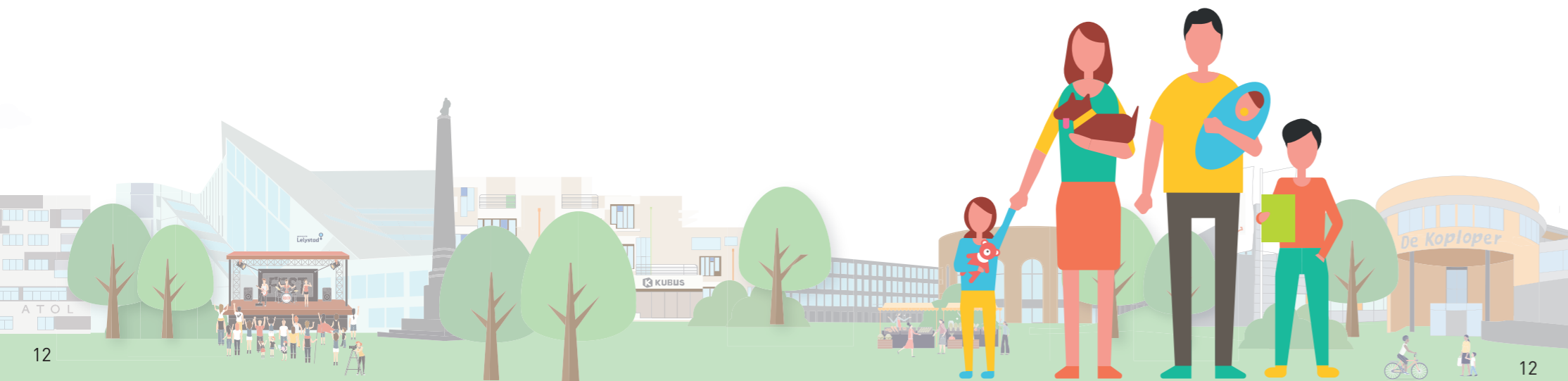
Algemene voorliggende voorzieningen

Algemene voorzieningen zijn ervoor dat inwoners zich kunnen ontwikkelen, mee kunnen doen en voor elkaar zorgen. Het voorveld kan bijdragen aan minder gebruik van jeugdhulp. In het raadsakkoord is hier aandacht voor in relatie tot positieve gezondheid en preventiemaatregelen. Hierbij gaat het om laagdrempelige voorliggende voorzieningen die direct toegankelijk zijn.

In Lelystad is een grote verscheidenheid aan preventieve mogelijkheden voor jeugdigen en hun ouders/verzorgers. Het overzicht van alle activiteiten binnen het preventieve veld, kunt u vinden in bijlage 1 van het rapport "Zicht op Jeugdpreventie". In Lelystad vinden we het belangrijk dat er (nog) meer ingezet wordt om opvoeders te

ondersteunen en mogelijkheden geven zelf tot oplossingen te komen.

Vanuit de Jeugdwet zijn gemeenten verantwoordelijk voor alle vormen van jeugdzorg. Zij moeten de kindbeschermingsmaatregelen en jeugdreclasseringsmaatregelen bekostigen. Meer preventie maakt daarnaast deel uit van één van de transformatiedoelen in de Jeugdwet. Het eerste transformatiedoel is namelijk: meer preventie, meer eigen verantwoordelijkheid, meer benutten van 'eigen kracht' en het sociale netwerk van gezinnen.



Knoppen - Algemene voorliggende voorzieningen

Jeugdhulpprofessionals (JPH-ers) bij meer huisartsen

De huisarts is één van de wettelijke verwijzers naar jeugdhulp. De huisarts bepaalt in korte tijd of een verwijzing nodig is en verwijst door. Uit onze data zien we dat de huisarts vooral verwijst naar de specialistische jeugdhulp.

De jeugdhulp-professional bij de huisarts (JPH) – heeft meer tijd per cliënt om in gesprek te gaan, om zelf begeleiding te bieden of een andere oplossing te zoeken. De ervaring is inmiddels dat daarmee ouders en jeugdigen snel en dichtbij kunnen worden geholpen en dat minder doorverwijzingen nodig zijn. Kortom, zowel de inwoner, huisarts als de gemeente heeft baat bij de inzet van een JPH-er. Daarom willen wij er meer inzetten.

Tevens wordt het gesprek met de huisartsen het gesprek gevoerd om minder door te verwijzen naar de specialistische jeugdhulp.

Vergroten van de school-aanwezigheid

Ondanks dat er landelijk al lang aandacht is voor thuiszitters, blijft het een hardnekkig probleem. De Kinderombudsman heeft er in april 2024 in een onderzoek nog eens op gewezen. Een kind dat thuis zit, waardeert het eigen leven met een 4,5 terwijl een kind dat naar school gaat het eigen leven een 8 geeft. Onderwijs moet volgens de Kinderombudsman echt inclusief worden en hiervoor is een omslag nodig in het denken nodig van leerplicht naar leerrecht.

Sommige kinderen volgen geen school en zitten thuis. Hier spelen verschillende aspecten een rol, vanuit zowel de jeugdigen, de ouders maar zeker ook het (onderwijs)systeem.

Wij vinden het belangrijk dat alle kinderen onderwijs volgen, ongeacht belemmerende factoren. We willen samen met de jeugdigen, ouders, het onderwijs en onze maatschappelijke partners kijken wat nodig is om dit te bereiken.

Ook hierbij is de vraag wat 'passend' onderwijs is onderwerp van gesprek.

Samen met het onderwijs werken aan minder jeugdhulp

Kinderen brengen een groot deel van hun tijd door op school. School is een plek waar onderwijzers, intern begeleiders, maar ook de ouders, zien als een kind zich anders ontwikkelt of gedraagt dan 'de norm'. Dat kan aanleiding zijn om voor een kind naar jeugdhulp te vragen. Het onderwijs heeft zelf de opdracht om inclusief te zijn en kinderen, ook als zij beperkingen of problemen hebben, binnen het onderwijs te houden. Dat heet passend onderwijs. Er is een grijs gebied met de verantwoordelijkheid van de gemeente. Dit wordt wellicht minder grijs na aanpassing van de Jeugdwet. Een heldere afbakening is belangrijk. Het is daarnaast belangrijk om met het onderwijs in gesprek te zijn en zoeken naar samenwerking.

Vanuit de Jeugdwet zijn gemeenten verantwoordelijk voor alle vormen van jeugdzorg. Zij moeten de kindbeschermingsmaatregelen en jeugdclasseringsmaatregelen bekostigen. Meer preventie maakt daarnaast deel uit van één van de transformatiedoelen in de Jeugdwet. Het eerste transformatiedoel is namelijk: meer preventie, meer eigen verantwoordelijkheid, meer benutten van 'eigen kracht' en het sociale netwerk van gezinnen.

Wij denken dat we dit met gemeenschappen als beschermde factor en de inzet vanuit onze maatschappelijke partners bereiken.



Specialistische jeugdhulp

De derde categorie, de onderste laag van de taart, is het terugdringen van de specialistische jeugdhulp. De specialistische jeugdhulp bestaat uit hulp aan jeugdigen en hun ouders met ernstige problemen rondom opvoeden en opgroeien. Het kan hierbij gaan om hoog psychiatrische behandelingen, intensieve gezinsbegeleiding en nog veel meer. Hoogspecialistische jeugdhulp bestaat uit zeer complexe en/of meervoudige problematiek (drugs, geweld etc.) Ook Jeugdzorg met verblijf, waarbij een jeugdige buiten het eigen gezin opgevangen wordt, vallen in de regel onder de hoogspecialistische jeugdhulp.

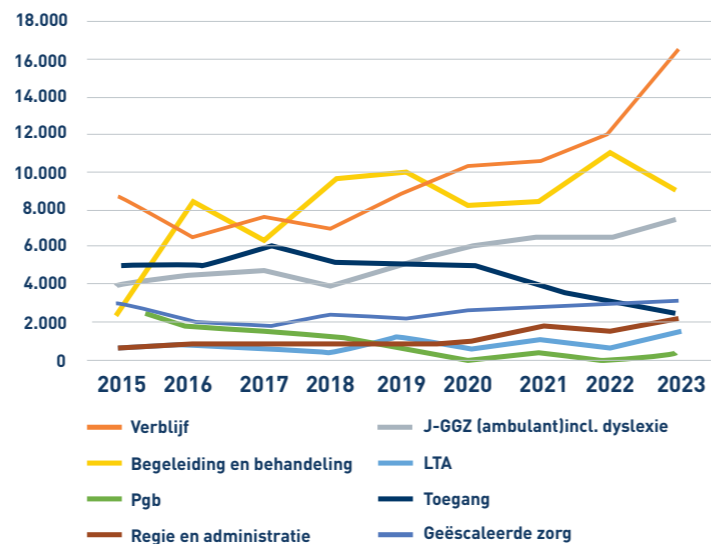
In de praktijk zien we dat we steeds eerder en sneller de hulpvraag als complex bestempelen (we gaan steeds sneller diag-

nosticeren en medicaliseren). Daardoor is de vraag of de hulp echt passend is en of jeugdigen die dit daadwerkelijk nodig hebben nog wel (tijdig) geholpen worden (oplopende wachttijden).

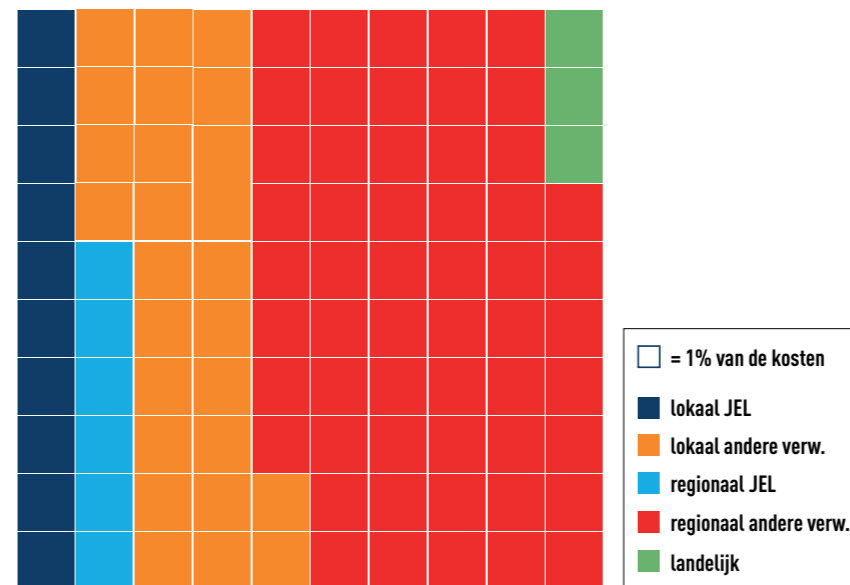
Wettelijk is vastgelegd dat niet alleen de gemeente (Jeugd Lelystad – JEL) naar de jeugdhulp mag verwijzen, maar ook anderen zoals: huisartsen, jeugdartsen, medisch specialisten, rechters en gecertificeerde instellingen (GI's) ofwel jeugdbescherming en jeugdreclassering. In de tabel is zichtbaar op welk deel van de kosten rondom jeugdhulp wij wel (en geen) invloed hebben (15% om 85%) Met deze groep (verwijzers) gaan we aan de hand van de hierna beschreven knoppen het gesprek.



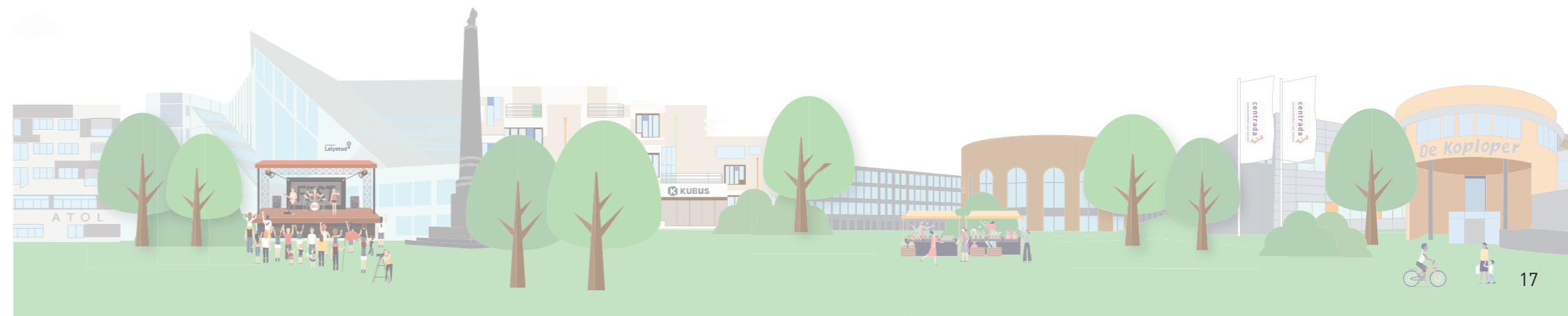
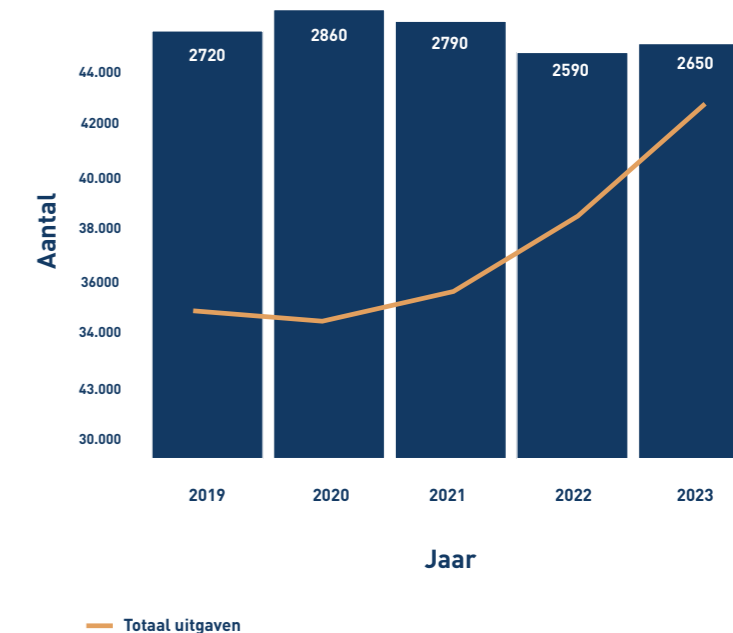
Kosten jeugdhulp



Op welk deel van de kosten van 2023 hebben we invloed?



Aantal kinderen met jeugdhulp per jaar (afgerond)



Knoppen - Specialistische jeugdhulp aan te bieden in goed gesprek tussen organisaties en gemeente om zoveel mogelijk in gezamenlijkheid te komen tot:

Stoppen met hetgeen niet werkt

Als we jeugdhulp inzetten, dan verwachten we dat dat effectief is en dat de hulp tijdelijk is. Onder de noemer van jeugdhulp worden in het land allerlei interventies ingezet met diverse vormen van behandelingen, therapieën, coaching en dergelijke. De jeugdhulp wordt met de beste bedoelingen ingezet, maar de focus is niet altijd gericht op tijdelijkheid en op het behalen van resultaten. Van de meeste interventies is (nog) niet bekend of zij effectief zijn. We introduceren onder andere een werkwijze waarbij we 'koude' data (berichtenverkeer) combineren met het verhaal van cliënten en professionals. Hiermee zijn al (enkele) ervaringen in het land. Zo kunnen we beter inzichtelijk maken wat wel en niet werkt in concrete situaties en daar patronen in ontdekken. Daar leren we van.

'Baat het niet, dan schaadt het wel...'

Aanscherpen Nee, Tenzij

Nee tenzij gaat niet over de vraag om hulp of zorg, maar om strikte toepassing van de afspraken en contracten. We interpreteren de contracten strikt. Voor situaties waarin twijfel bestaat richten we werkproces in met een combinatie contractmanagement, beleid en control. We vertalen de boodschap van 'nee, tenzij' in een duidelijk juridisch kader. Dit vraagt mogelijk om een aanpassing van verordening(-en) en nadere regels. De rijksoverheid past de Jeugdwet aan zodat de reikwijdte wordt beperkt. Binnen de wettelijke ruimte beperken we de reikwijdte zo veel mogelijk. We betrekken verwijzers bij het aanscherpen van het kader en het definiëren van passende hulp. We zetten er op in dat het 'nee tenzij' een gezamenlijk referentiekader wordt richting inwoners en zorgaanbieders van onze toegang, contractmanagement en verwijzers.

Sturen op het beperken van verlengingen

Een van de onderdelen met betrekking tot Nee, tenzij zijn de verlengingen.

In onze visie is jeugdhulp, wanneer nodig, in principe tijdelijk. Jeugdhulp die wordt ingezet moet aan alle professionele standaarden voldoen en moet effectief zijn. Daarom hebben we in de contracten opgenomen hoe lang de zorg, bijvoorbeeld een behandeling, mag duren. Als het een aanbieder niet lukt om de zorg af te ronden, vraagt hij een verlenging aan. We willen onnodige hulp en medicalisering voorkomen.

We monitoren per aanbieder en per product hoe vaak zorg langer duurt dan afgesproken. We gebruiken deze data in gesprekken met aanbieders om aanbieders inzicht te geven en beter zicht te krijgen op het waarom en wanneer van verlengingen.

Uitgangspunt is dat we afspraken maken met elkaar en daarop sturen.

Inzetten op lichte jeugdhulp (basis ggz)

We hebben meerdere vormen van jeugdhulp, van preventieve maatregelen tot lichte jeugdhulp tot zware jeugdhulp. Lokaal hebben we de lichte jeugdhulp ingekocht.

We nemen aan dat voor een deel van de kinderen basis ggz (jeugdhulp) kan volstaan waar nu verwezen wordt naar de specialistische jeugdhulp.

Er wordt echter nauwelijks gebruik gemaakt van de basis ggz. We weten nog onvoldoende wat daarin meespeelt en dat wordt in gesprek met aanbieders en verwijzers onderzocht.



Knoppen - verminderen jeugdzorg met verblijf

Beperken Jeugdzorg met verblijf

Het verkorten van de duur van jeugdzorg met verblijf is ook een actiepoint in het regionaal beheersplan. Hiervoor is het wel van belang dat ook aan de thuissituatie van de jeugdigen wat wordt gedaan. De uitdagingen van een jeugdige staan vaak niet los van de thuissituatie, zoals de al eerdere genoemde onderliggende factoren van de ouder(s).

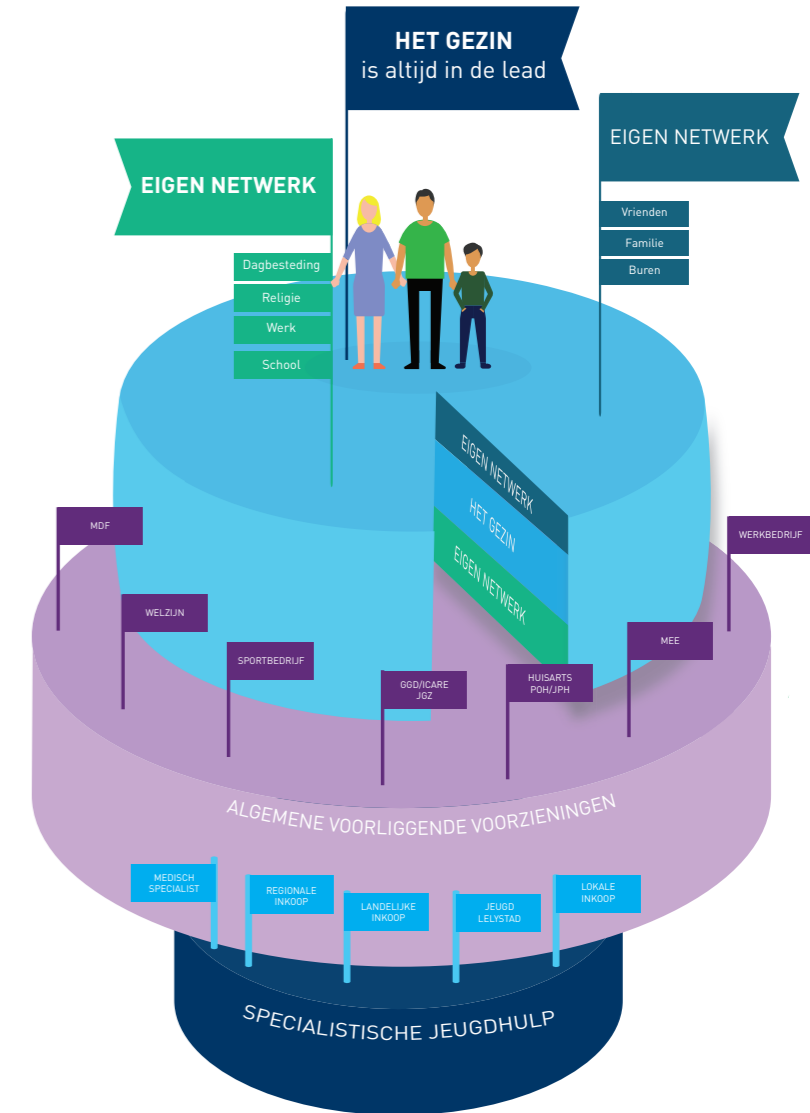
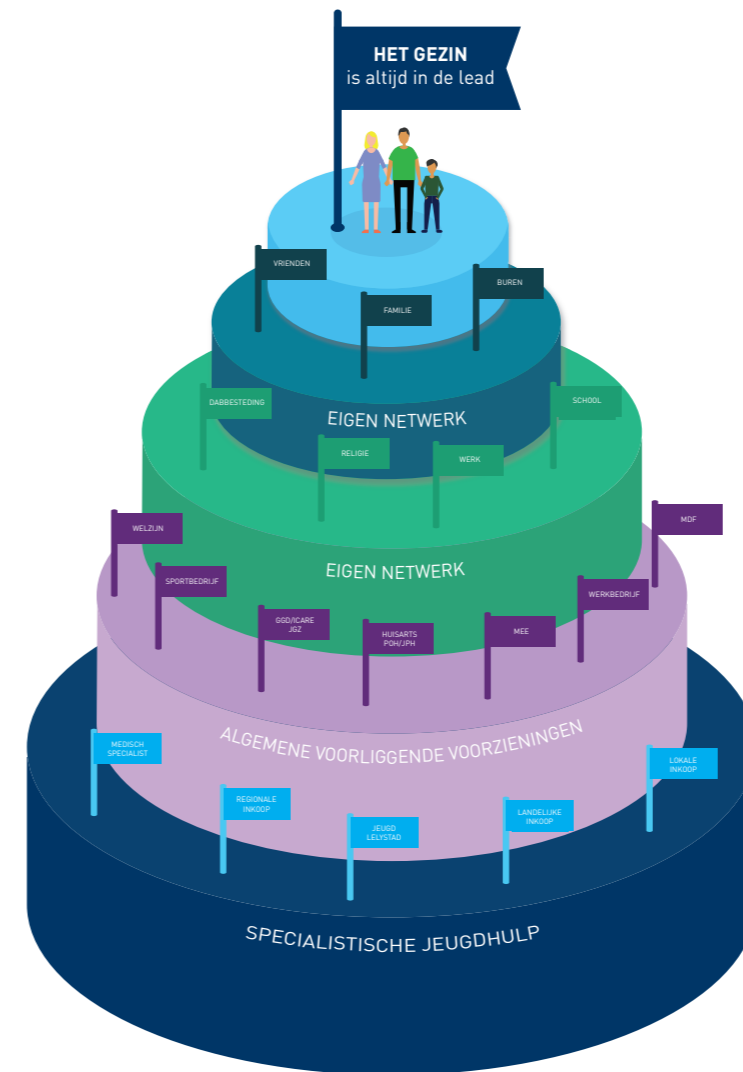
Ook hiervoor is het van belang dat inzetten om voorgaande knoppen zoals het ontwikkelen en versterken van de communities, de inzet van de maatschappelijke organisaties en het gesprek hierover voeren met jeugdigen, ouders en verwijzers.

Eerder beginnen met het voorbereiden op het zelfstandige leven

Een klein deel van de jeugdigen ontvangt deze jeugdhulp met verblijf ook nog na de 18e verjaardag. Dit heet verlengde jeugdhulp. De Jeugdwet heeft in principe betrekking op jeugdigen tot 18 jaar. Onder voorwaarden kan jeugdhulp nog doorlopen na de 18e verjaardag, uiterlijk tot de jongere 21 jaar wordt. Het doel is om jeugdigen zo snel mogelijk een perspectief te bieden op een leven zonder professionele jeugdhulp. Dat betekent dat op tijd samen moet worden nagedacht over het perspectief van de jeugdigen als hij of zij 18 jaar wordt. Waar het kan, moet dit perspectief zo vroeg mogelijk formeel gemaakt worden.

Sturen op het beperken van verlengingen

We willen niet alleen minder jongeren in jeugdhulp met verblijf en de duur verkorten, maar ook dat ze niet op zwaardere 'producten/zorg' zitten dan nodig is. Wat dit laatste betreft bestaat landelijk de indruk dat er meer jongeren in 'behandeld wonen' zitten dan nodig is. In Lelystad zien we in 2023 ook een toename in behandeld wonen. Een deel van de jongeren zou ook met 'begeleid wonen' goed geholpen zijn. Begeleid wonen is goedkoper dan behandeld wonen. Ook regionaal is dit een belangrijke beheersmaatregel.





Lelystad

KUBUS

De Koploper

centrada
SAMENWERKEN AAN WERK

centrada
SAMENWERKEN AAN WERK

ATOL

