

Onderdeel van het bestek is de eis met betrekking tot Internationale Sociale Voorwaarden (ISV). Deze eis verplicht de opdrachtnemer om tijdens de looptijd van het contract een proces van zes stappen van gepaste zorgvuldigheid ('due diligence') toe te passen. Deze bijlage geeft een nadere toelichting bij deze eis.

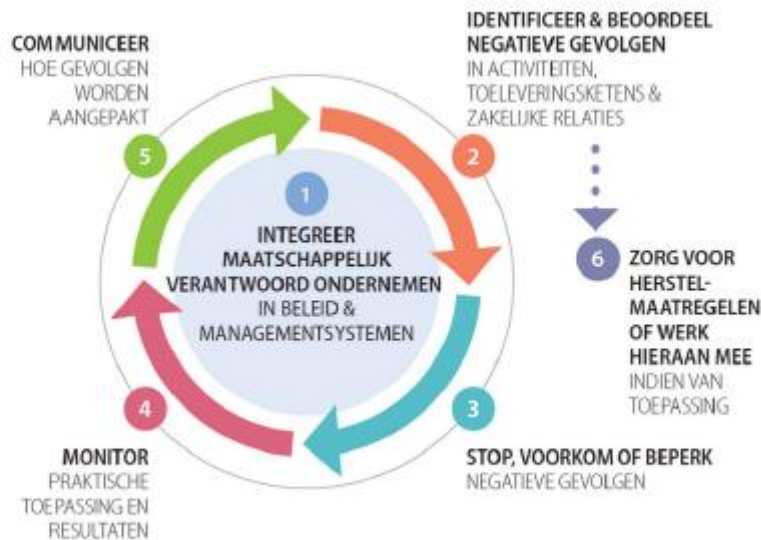
### Eis Internationale Sociale Voorwaarden

De overheid verwacht van bedrijven dat zij internationaal maatschappelijk verantwoord ondernemen (IMVO). Dit houdt in dat zij in hun bedrijfsvoering rekening houden met mensenrechten, arbeidsomstandigheden en milieu, en (mogelijke) misstanden in hun waardeketens aanpakken. De overheid stelt daarom voorwaarden aan bedrijven die aan de overheid leveren. Zo wordt bij provincie Noord-Holland in alle Europees aanbestede contracten in zogenoemde "risicocategorieën" een contractvoorwaarde opgenomen die opdrachtnemers verplicht om gepaste zorgvuldigheid toe te passen. Hiermee wil de overheid bereiken dat misstanden op het gebied van mens en milieu binnen de internationale ketens worden verkleind.

### Wat houdt gepaste zorgvuldigheid in?

Gepaste zorgvuldigheid (due diligence) is een doorlopend proces van zes stappen dat bedrijven helpt bij het in kaart brengen en aanpakken van risico's op het gebied van mensenrechten, arbeidsrechten en het milieu. Dit proces is gebaseerd op de OESO-richtlijnen voor Multinationale Ondernemingen over Maatschappelijk Verantwoord Ondernemen (OESO-richtlijnen)<sup>1</sup> en de UN Guiding Principles on Business and Human Rights (UNGPs)<sup>2</sup>. De zes stappen van gepaste zorgvuldigheid vormen de basis van wetgeving op het gebied van IMVO, zoals de Corporate Sustainability Due Diligence Directive, en van de eis zoals opgenomen in de ISV bestekteksten.

Figuur 1: Het gepaste zorgvuldigheidsproces.



Bron: OESO Due Diligence Handreiking voor internationaal maatschappelijk verantwoord ondernemen (2011).

### 1. Integreer (internationaal) maatschappelijk verantwoord ondernemen in beleid en management systemen

Het IMVO-beleid beschrijft wat een opdrachtnemer van zichzelf en anderen (o.a. werknemers en zakelijke relaties) verwacht om risico's voor mens en milieu in de keten te identificeren en aan te

<sup>1</sup> Volledige tekst OESO-richtlijnen (2023 update) | Brochure | Nationaal Contactpunt OESO-richtlijnen

<sup>2</sup> [guidingprinciplesbusinessshr\\_en.pdf](#)

pakken. Hiermee onderschrijft het bedrijf de OESO-richtlijnen en de UNGPs. Overleg met de relevante stakeholders kan nuttig zijn bij het formuleren van (I)MVO-beleid. Het kan voor een onderneming ook zinvol zijn aan de hand van dit beleid uit te leggen hoe zij prioriteiten stelt in de context van gepaste zorgvuldigheid (bijv. waarom bepaalde risico's belangrijker worden geacht dan andere). De opdrachtnemer integreert het (I)MVO-beleid in de eigen reguliere bedrijfsprocessen. Het beleid van de onderneming kan worden toegespitst op de lokale context of activiteiten.

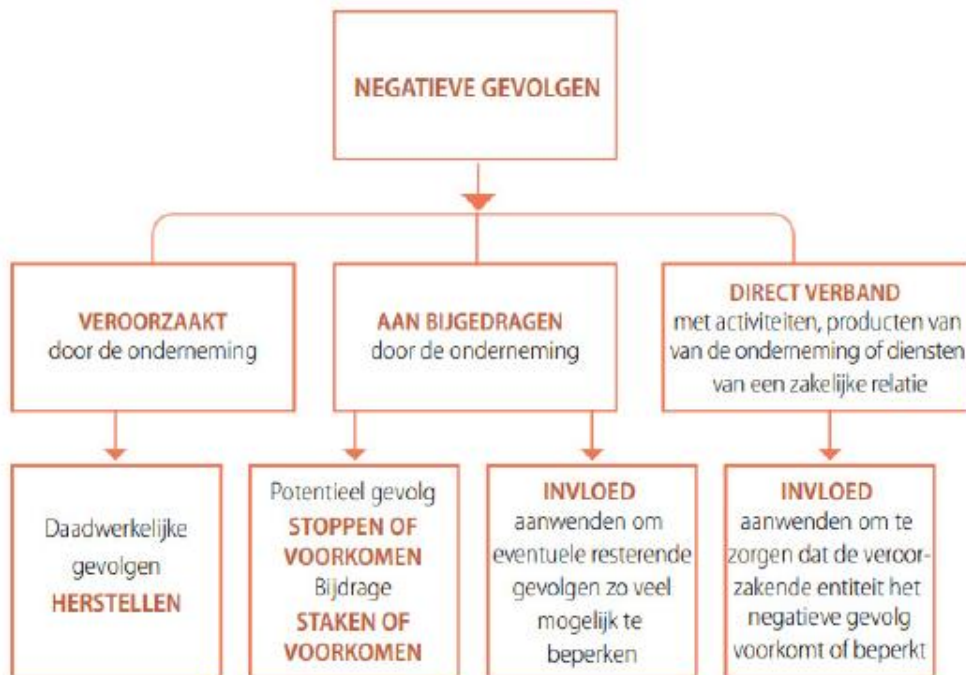
Tip: De Sociaal Economische Raad (SER) heeft tips voor een goed IMVO beleid en voorbeelden van andere bedrijven<sup>3</sup>.

**2. Identificeer en beoordeel (mogelijke) negatieve gevolgen van de activiteiten, producten of diensten van de onderneming voor mens en milieu**

Deze stap is bedoeld om meer inzicht te krijgen in de hele waardeketen, zodat de opdrachtnemer in staat is om een overzicht te creëren van de diverse risico's voor mens en milieu. Als een waardeketen lang en complex is, kan het zijn dat niet alle risico's in één keer aangepakt kunnen worden. Dan is het belangrijk om de risico's te prioriteren op basis van de ernst en waarschijnlijkheid van risico's en impacts. Opdrachtnemers worden geacht belanghebbenden op betekenisvolle wijze te betrekken bij het in kaart brengen en beoordelen van risico's.

Tip: Een handig hulpmiddel bij het opstellen van een risicoanalyse is de MVO Risico Checker<sup>4</sup> voor ondernemers van MVO Nederland.

*Figuur 2: Aanpakken van negatieve gevolgen.*



Bron: OESO Due Diligence Handreiking voor internationaal maatschappelijk verantwoord ondernemen (2011).

<sup>3</sup> [Due diligence in het inkooppraktijk | SER](#)

<sup>4</sup> [Home | MVO Risico Checker](#)

### 3. Stop, voorkom of beperk negatieve gevolgen

In deze stap ontwikkelt de opdrachtnemer een plan met doelen en aansluitende acties op basis van de geïdentificeerde en eventueel geprioriteerde risico's in stap 2, om (potentiële) negatieve gevolgen te voorkomen, te stoppen of te beperken. De manier waarop bedrijven betrokken raken bij mensenrechten- of milieuschendingen verschilt. De OESO-richtlijnen onderscheiden drie niveaus: een bedrijf kan de directe veroorzaker van een schending zijn; er kan sprake zijn van een bijdrage aan een schending (samen met of via andere partijen); of een bedrijf kan gelieerd zijn aan een schending via activiteiten, diensten of producten (Figuur 2). Dit helpt de opdrachtnemer bij het formuleren van een passende reactie. Van een bedrijf dat zelf direct een misstand veroorzaakt wordt meer verwacht dan wanneer de misstand verderop in de keten plaatsvindt en er geen directe contractrelatie is. Het aanwenden van invloed kan bijvoorbeeld door verwachtingen omtrent gepaste zorgvuldigheid op te nemen in commerciële contracten, door contact te leggen met het management en/of door toezichthouders en beleidsmakers te attenderen op kwesties om veranderingen te bewerkstelligen.

Tip: Opdrachtnemers uit bepaalde sectoren kunnen zich aansluiten bij een multi-stakeholder IMVO sectorovereenkomst gefaciliteerd door de SER om gezamenlijk met andere partijen de risico's in de eigen internationale keten te verkleinen.<sup>5</sup>

### 4. Monitor de praktische toepassing en resultaten

Het is van belang de situatie in de waardeketen te blijven volgen omdat nieuwe risico's zich kunnen voordoen. Monitoren kan bijvoorbeeld door audits of consultaties met belanghebbenden, zoals maatschappelijke organisaties of lokale vakbonden.

### 5. Communiceer hoe (negatieve) gevolgen worden aangepakt

Het is als opdrachtnemer belangrijk om aan stakeholders te communiceren hoe het proces van gepaste zorgvuldigheid uitgevoerd wordt. Dit kan bijvoorbeeld door dit in het jaarverslag op de website op te nemen. De OESO-richtlijnen bevatten specifieke criteria voor goede communicatie. Duurzaamheidsrapportages zijn per 1 juli 2024 verplicht voor bedrijven onder de Corporate Sustainability Reporting Directive (CSRD)<sup>6</sup>. Met een duurzaamheidsrapportage conform CSRD voldoet de opdrachtnemer richting opdrachtgever aan deze stap. Wanneer de opdrachtnemer niet onder de CSRD valt, is er flexibiliteit op het gebied van communicatie, mits de informatie goed toegankelijk is voor het (relevante) publiek.

### 6. Zorg voor herstelmaatregelen of werk hieraan mee (indien van toepassing)

Gedacht kan worden aan excuses voor de geleden schade, financiële compensatie, of voorkomen dat de schade of negatieve impact zich herhaalt. Om toegang tot herstel te krijgen is het belangrijk dat stakeholders hun klacht of vermeende schade onder de aandacht kunnen brengen, bijvoorbeeld via een lokale rechtbank of een klachtenmechanisme.

#### *Proportionaliteit midden- en kleinbedrijf*

Bij de uitvoering van gepaste zorgvuldigheid bij deze opdracht moet de opdrachtnemer zich concentreren op de gehele keten van het productieproces. De OESO-richtlijnen erkennen dat het midden- en kleinbedrijf (MKB) niet over dezelfde mogelijkheden beschikt als grotere ondernemingen. Het MKB kan te maken hebben met praktische en juridische beperkingen om hun zakelijke relaties zelf te beïnvloeden. Het MKB wordt in deze gevallen aangemoedigd om samenwerking op te zoeken met andere ketenpartners bij de toepassing van gepaste zorgvuldigheid. Ze kan mogelijk profiteren van bestaande (sectorale) initiatieven, instrumenten of bronnen ter ondersteuning.

<sup>5</sup> De opdrachtnemer kan hier melding van maken in het plan van aanpak. Het betekent niet dat de opdrachtnemer daarmee automatisch aan al zijn gepaste zorgvuldigheidsverplichtingen voldoet.

<sup>6</sup> [Corporate sustainability reporting - European Commission](#)

### *Informatie en ondersteuning*

Er zijn veel aanvullende informatie bronnen beschikbaar over het gepaste zorgvuldigheidsproces, zoals tools en praktijkvoorbeelden:

- Naast de OESO-richtlijnen heeft de OESO een praktische handreiking<sup>7</sup> ontwikkeld waarin de aanbevelingen uit de Richtlijnen op het gebied van (de zes stappen van) gepaste zorgvuldigheid en de bijbehorende voorwaarden uitgelegd worden in begrijpelijke taal. In de bijlage van de handreiking staan aanvullende toelichtingen, tips en verduidelijkende voorbeelden van gepaste zorgvuldigheid.
- Het MVO-steunpunt<sup>8</sup> helpt bedrijven bij vragen over gepaste zorgvuldigheid door het geven van praktische informatie, gratis advies, of het helpen vinden van de juiste contactpersoon. Op de website staan per stap van het gepaste zorgvuldigheidsproces tips, aandachtspunten en voorbeelden. Ook biedt het steunpunt trainingen aan voor bedrijven.
- Expertisecentrum Aanbesteden PIANOo<sup>9</sup> biedt meer achtergrondinformatie over de toepassing van ISV in het inkoopproces.

### **Overige informatie**

#### *Verhouding tot wetgeving*

De OESO-richtlijnen bevatten gedragsnormen en principes voor verantwoord ondernemen in de waardeketen. Voor een aantal bedrijven is gepaste zorgvuldigheid verplicht: de stappen onder de OESO-richtlijnen zijn verwerkt in verschillende wetgeving, bijvoorbeeld in de Corporate Sustainability Due Diligence Directive (CSDDD)<sup>10</sup> en de Corporate Sustainability Reporting Directive (CSRD)<sup>11</sup>. De CSDDD vereist specifieke acties die ook onder de zes stappen van de OESO-richtlijnen gevraagd worden. Duurzaamheidsrapportages zijn per 1 januari 2024 verplicht voor een selecte groep bedrijven die (stapsgewijs zullen) vallen onder de CSRD. Deze richtlijn moet zorgen voor meer transparantie over duurzaamheid, waaronder inspanningen op het gebied van gepaste zorgvuldigheid en betere kwaliteit van de informatie hierover. Het toepassen van de OESO-richtlijnen onder de ISV contractvoorwaarden kan bedrijven dus helpen te voldoen aan hun verplichtingen onder wetgeving, en vice-versa.

#### *Toepassing binnen provincie Noord-Holland*

ISV wordt binnen provincie Noord-Holland verplicht toegepast in zogenoemde risicocategorieën. Voor deze categorieën geldt dat bij alle aanbestedingen gelijk of hoger dan de Europese drempelwaarde waarbij sprake is van een internationale waardeketen, ISV verplicht moet worden toegepast. Buiten deze risicocategorieën kan provincie Noord-Holland ISV toepassen.

---

<sup>7</sup> [OESO Due Diligence Handreiking voor IMVO | Publicatie | Nationaal Contactpunt OESO-richtlijnen](#)

<sup>8</sup> [Het MVO-steunpunt | RVO.nl](#)

<sup>9</sup> [Toepassing in het inkoopproces | PIANOo - Expertisecentrum Aanbesteden](#)

<sup>10</sup> [https://eur-lex.europa.eu/legal-content/EN/TXT/HTML/?uri=OJ:L\\_202401760](https://eur-lex.europa.eu/legal-content/EN/TXT/HTML/?uri=OJ:L_202401760)

<sup>11</sup> [https://eur-lex.europa.eu/legal-content/NL/TXT/?uri=OJ:L\\_202401760](https://eur-lex.europa.eu/legal-content/NL/TXT/?uri=OJ:L_202401760)