

**Opdrachtomschrijving
inclusief Programma van Eisen**

**Inkoop Specialistische Jeugdhulp 2027-2034
Regio Zaanstreek-Waterland**

Opdrachtgever:

Gemeente Zaanstad
Postbus 2000
1500 GA Zaandam

Bezoekadres:

Stadhuisplein 100
1506 MZ ZAANDAM

Datum: 3-12-2025 - aangepast

Status: definitief

© Gehele of gedeeltelijke overneming of reproductie van de inhoud van dit document, op welke wijze dan ook, zonder voorafgaande schriftelijke toestemming van de auteursrechthebbende is verboden, behoudens de beperkingen bij de wet gesteld. Het verbod betreft ook gehele of gedeeltelijke bewerking.

Inhoudsopgave

1	INLEIDING	5
1.1	Context van de aanbesteding	5
1.2	Doel van de aanbesteding.....	6
1.3	Scope van de aanbesteding.....	8
1.4	Onvoorziene ontwikkelingen	9
2	INRICHTING INKOOP: HERVORMING VAN HET LANDSCHAP VAN SPECIALISTISCHE JEUGDHULP	10
2.1	Inhoudelijke en procesmatige randvoorwaarden en maatregelen	10
2.2	Perspectief en inrichting inkoop Segmenten	11
2.2.1	<i>Perspectief voor hoogspecialistische ambulante hulp en verblijfszorg (Segment C en V)....</i>	<i>11</i>
2.2.2	<i>Perspectief voor enkelvoudige specialistische ambulante hulp (Segment B).....</i>	<i>12</i>
2.3	Partnerschap en sturing.....	13
2.4	De Opdracht	13
2.5	Investeren in permanent lerend systeem.....	14
2.5.1	<i>Gezamenlijk leren en ontwikkelen.....</i>	<i>14</i>
2.5.2	<i>Governance permanent lerend systeem.....</i>	<i>15</i>
2.5.3	<i>Capaciteit permanent lerend systeem.....</i>	<i>18</i>
2.6	Ontwikkelopgaven	18
2.6.1	<i>Organiseren dekkend zorglandschap.....</i>	<i>19</i>
2.6.2	<i>Versterken samenwerking rond toewijzing</i>	<i>19</i>
2.6.3	<i>Borgen ondersteuning complexe problematiek.....</i>	<i>20</i>
2.6.4	<i>Terugdringen overbehandeling en beperken zorgduur en recidive</i>	<i>21</i>
2.6.5	<i>Beperking reikwijdte ambulante jeugdhulp</i>	<i>22</i>
2.6.6	<i>Verantwoorde afbouw verblijfs capaciteit.....</i>	<i>22</i>
2.7	Monitoring en sturing.....	23
2.7.1	<i>Monitoring en sturing op strategisch niveau.....</i>	<i>23</i>
2.7.2	<i>Monitoring en sturing op tactisch niveau.....</i>	<i>23</i>
2.7.3	<i>Monitoring en sturing op operationeel niveau</i>	<i>26</i>
2.7.4	<i>Escalatieladder.....</i>	<i>28</i>
2.8	Overige wijzigingen	29
2.8.1	<i>Waakvlam-SPIC.....</i>	<i>29</i>
2.8.2	<i>Profiel 11 Segment B – Intensieve begeleiding</i>	<i>29</i>
2.8.3	<i>Indexatie.....</i>	<i>30</i>
3	BESCHRIJVING VAN HET STELSEL OP HOOFDLIJNEN	31
3.1	Verwijzing.....	31
3.2	Perspectiefplan en behandelplan Opdrachtnemer	31
3.2.1	<i>Coördinatie Perspectiefplan</i>	<i>32</i>
3.2.2	<i>Coördinatie op de specialistische jeugdhulp</i>	<i>32</i>
3.3	Segment Profiel Intensiteit Combinatie (SPIC) en Product.....	32
3.4	Toewijzing van een SPIC of Product in Segment B/C/V	33
3.5	Opdrachtnemer en aanvullende partij	34
3.5.1	<i>De administratieve afhandeling van de inzet van aanvullende partijen</i>	<i>35</i>
3.5.2	<i>Coördinatie specialistische jeugdhulp bij meerdere Opdrachtnemers</i>	<i>35</i>
3.5.3	<i>Proces rond het inzetten van aanvullende partijen</i>	<i>35</i>
3.6	Regionaal Expertise Team (RET)	36
4	BESCHRIJVING SEGMENT B	37
4.1	Algemene kenmerken Segment B	37
4.2	Profielen in Segment B	38
4.3	Intensiteiten in Segment B	38

4.3.1	<i>Profiel 1 tot en met 10</i>	38
4.3.2	<i>Profiel 11</i>	40
4.4	Financiering in Segment B	40
4.4.1	<i>Tarieven</i>	40
4.4.2	<i>Betaling</i>	41
4.4.3	<i>Indexatie</i>	41
4.4.4	<i>Capaciteitsplafond</i>	41
4.5	Verwijzing naar en toewijzing van specialistische jeugdhulp in Segment B.....	42
4.6	Verlenging, wijziging en meervoudige toewijzingen in Segment	42
5	BESCHRIJVING SEGMENT C	44
5.1	Algemene kenmerken Segment C	44
5.2	Profielen in Segment C	45
5.3	Intensiteiten in Segment C	46
5.4	Financiering in Segment C	46
5.4.1	<i>Tarieven</i>	46
5.4.2	<i>Trajectbedrag en Maandbedrag</i>	47
5.4.3	<i>Betaling</i>	48
5.4.4	<i>Indexatie</i>	48
5.4.5	<i>Meerzorg</i>	48
5.4.6	<i>Productieplafond</i>	48
5.5	Verwijzing naar en toewijzing van specialistische jeugdhulp in Segment C	50
5.6	Verlenging, wijziging en meervoudige toewijzingen in Segment C	51
6	BESCHRIJVING SEGMENT V	52
6.1	Algemene kenmerken Segment V	52
6.2	Producten in Segment V	54
6.3	Financiering in Segment V	57
6.3.1	<i>Tarieven</i>	57
6.3.2	<i>Betaling</i>	58
6.3.3	<i>Indexatie</i>	58
6.3.4	<i>Zak- en kleedgeld</i>	58
6.3.5	<i>Meerzorg</i>	59
6.3.6	<i>Productieplafond</i>	59
6.4	Verwijzing naar en toewijzing van specialistische jeugdhulp in Segment V.....	60
6.5	Verlenging, wijziging en meervoudige toewijzingen in Segment V.....	61
7	PROGRAMMA VAN EISEN	62
7.1	Eisen	62
7.1.1	<i>Algemeen</i>	62
7.1.2	<i>Opdracht specifiek</i>	65
7.1.3	<i>Financiën</i>	70
7.1.4	<i>Monitoring en verantwoording</i>	72
7.1.5	<i>Informatievoorziening</i>	74
7.1.6	<i>Communicatie</i>	75
7.1.7	<i>AVG</i>	75
7.1.8	<i>Duurzaamheid</i>	76

1 Inleiding

Voor u ligt de opdrachtomschrijving voor de aanbesteding van de specialistische jeugdhulp van de samenwerkende gemeenten in de regio Zaanstreek-Waterland vanaf 1 januari 2027. De deelnemende gemeenten in de regio Zaanstreek-Waterland zijn:

- 1 Gemeente Edam-Volendam
- 2 Gemeente Landsmeer
- 3 Gemeente Oostzaan
- 4 Gemeente Purmerend
- 5 Gemeente Waterland
- 6 Gemeente Wormerland
- 7 Gemeente Zaanstad

De gemeenten uit de regio Zaanstreek-Waterland (verder: Opdrachtgever) worden voor het proces van deze aanbesteding vertegenwoordigd door de gemeente Zaanstad.

1.1 Context van de aanbesteding

Deze aanbesteding speelt zich af tegen de achtergrond van oplopende kosten binnen de jeugdhulp en een nog niet optimaal functionerend stelsel. Ondanks de inspanningen binnen de regio van de afgelopen jaren, is, net als in vele andere regio's, het toekomstbestendige stelsel dat wordt nagestreefd nog niet gerealiseerd. Niet voor niets wordt landelijk een breed debat gevoerd over verbetering van het jeugdhulpstelsel.

Deze aanbesteding raakt dan ook aan landelijke ontwikkelingen zoals de Hervormingsagenda Jeugd en het rapport 'Groeipijn' van de commissie Van Ark. De aanbesteding bouwt voort op de regionale visie van Opdrachtgever op het jeugdhulpstelsel uit 2023 en de in 2024 uitgevoerde regionale evaluatie van het stelsel 'Verkenning Uitvoeringsvarianten' (VUV), waarbij ervaringsdeskundigen, experts, lokale teams, jeugdhulpaanbieders en andere gemeenten en regio's uitgebreid zijn betrokken. Daarnaast heeft Opdrachtgever ter voorbereiding op de aanbesteding gericht lokale teams, marktpartijen en experts geconsulteerd.

De gezamenlijke regionale uitgangspunten van Opdrachtgever sluiten naadloos aan bij de effecten die de Hervormingsagenda beoogt:

- 1 Inzetten op preventie en eigen kracht.
- 2 Het gewone leven versterken.
- 3 Effectieve en efficiënte samenwerking rond gezinnen.
- 4 Jeugdigen groeien zo thuis mogelijk op.
- 5 Alle jeugdigen veilig.

De uitgangspunten moeten resulteren in een stelsel met een sterke lokale pedagogische basis. Binnen dit stelsel:

- Vinden jeugdigen en gezinnen zoveel als mogelijk op eigen kracht, binnen hun eigen netwerk, steun en is professionele hulp niet nodig. Hiermee beoogt Opdrachtgever het beroep op professionele – en zelfs specialistische – jeugdhulp te voorkomen;
- Is het doel, als professionele (jeugd)hulp toch nodig is, om jeugdigen en gezinnen zo snel mogelijk, zo licht mogelijk, zo dichtbij mogelijk en zo integraal mogelijk via het lokale team te ondersteunen en om zo snel mogelijk het gewone leven te herstellen. Hiermee beoogt Opdrachtgever dat jeugdigen en gezinnen zo min mogelijk worden overgedragen binnen de keten, dat ook oplossingen buiten de jeugdhulp worden gezocht en dat het aantal doorverwijzingen naar specialistische jeugdhulp vermindert;
- Is voor jeugdigen en gezinnen met meer complexe problematiek, die wel zijn aangewezen op specialistische jeugdhulp, deze specialistische hulp optimaal geborgd.

Niet alleen de uitgangspunten van Opdrachtgever, maar ook de knelpunten die Opdrachtgever signaleert komen overeen met de landelijke analyses vanuit de Hervormingsagenda Jeugd en het rapport 'Groei pijn' van de commissie Van Ark. Ook Opdrachtgever ziet dat regiogemeenten hun lokale pedagogische basis en lokale teams kunnen versterken. En dat het stelsel voor specialistische jeugdhulp binnen de regio zich kenmerkt door een grote mate van versnippering door het grote aantal aanbieders, wat vertrouwen, partnerschap, medeverantwoordelijkheid en samenwerking in de weg staat. En dat meer bindende afspraken met Opdrachtnemers nodig zijn, zodat Opdrachtgever beter zijn sturende rol kan waarmaken. Ook ziet Opdrachtgever de door de commissie Van Ark gesignaleerde disbalans tussen capaciteit voor lichtere hulp en meer complexe hulp, evenals een ongewenste verschuiving van de inzet van kortdurende- naar langdurige jeugdhulp.

Via de Hervormingsagenda Jeugd is inmiddels een pakket aan maatregelen afgesproken om de kwaliteit en effectiviteit van jeugdhulp te verbeteren en het stelsel financieel houdbaar te maken. Deze maatregelen, zoals onder andere de 'AMvB Reële prijzen', de 'Wet verbetering beschikbaarheid jeugdzorg' en het 'Richtinggevend kader Stevige Lokale Teams' hebben gevolgen voor deze aanbesteding.

1.2 Doel van de aanbesteding

Opdrachtgever ziet de regionaal gecontracteerde specialistische jeugdhulp als een aanvulling op de lokale basis van de individuele gemeente. Het is bedoeld voor die jeugdigen en gezinnen die daadwerkelijk meer gespecialiseerde ondersteuning nodig hebben. De huidige contracten voor specialistische jeugdhulp lopen af per 31 december 2026. Via deze nieuwe aanbesteding beoogt Opdrachtgever wederom een dekkend aanbod aan specialistische jeugdhulp op grond van de Jeugdwet voor de regio te realiseren vanaf 1 januari 2027.

Binnen het jeugdhulpstelsel in de regio Zaanstreek-Waterland ziet Opdrachtgever twee hoofdpogaven:

- 1 Borgen van goede en tijdige hulp voor die jeugdigen en gezinnen die het écht nodig hebben;
- 2 Een financieel houdbaar stelsel.

Naast een dekkend aanbod, beoogt Opdrachtgever een aantal veranderingen binnen het stelsel door te voeren. Opdrachtgever is van mening dat voor de regio Zaanstreek-Waterland niet een ander stelsel maar de wijze waarop we met het stelsel omgaan, ons dichterbij de realisatie van de twee hoofdpogaven brengt. Opdrachtgever heeft nadrukkelijk gekozen om het huidige stelsel door te ontwikkelen en dus niet

een geheel nieuwe systematiek in te richten. Dit betekent concreet dat er gewerkt blijft worden met een onderverdeling van het jeugdhulpstelsel in een aantal Segmenten, met de SPIC¹-systematiek en met het instrument Perspectiefplan. Een uitgebreidere beschrijving van het stelsel is opgenomen in hoofdstuk 3.

Tegelijkertijd ziet Opdrachtgever dat er aanleiding is voor verbetering. Om het realiseren van de hoofdopgaven te bereiken, acht Opdrachtgever twee grote bewegingen noodzakelijk:

- 1 Buiten de scope van de aanbesteding: versterking van de lokale pedagogische basis, onder andere met stevige lokale teams.
- 2 Binnen de scope van de aanbesteding: hervorming van het landschap van specialistische jeugdhulp.

Doelen die Opdrachtgever met hervorming van het landschap van specialistische jeugdhulp wil bereiken zijn:

- 1 Bieden van specialistische hulp die daadwerkelijk specialistisch is (beperken reikwijdte jeugdhulp).
- 2 Borgen van ondersteuning aan jeugdigen en gezinnen met een complexe en/of hoogspecialistische hulpvraag.
- 3 Versterken van partnerschap en samenwerking.
- 4 Scherpere prestatieafspraken en versterken sturing.
- 5 Sterker sturen op innovatie.
- 6 Versterken permanent lerend systeem.

Zowel de versterking van de lokale pedagogische basis als de hervorming van het landschap van specialistische jeugdhulp zijn niet anders dan in samenhang te bezien. Versterking van de lokale pedagogische basis moet ervoor zorgen dat er op termijn meer hulpvragen worden opgevangen binnen deze basis, waardoor de doorverwijzing naar met name het huidige Segment B² vermindert.

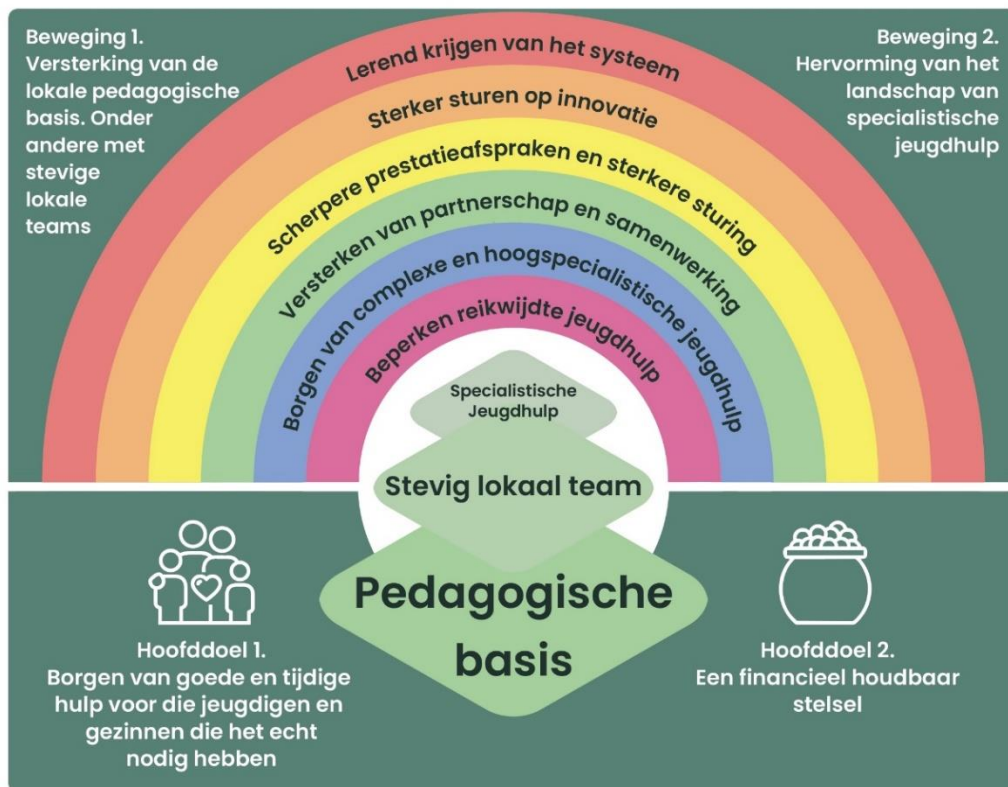
Deze beweging biedt vervolgens ruimte om via de inkoop van specialistische jeugdhulp een zorglandschap vorm te geven dat daadwerkelijk specialistisch is, waarin de positie van hoogspecialistische Opdrachtnemers wordt versterkt om de hulp aan jeugdigen en gezinnen met complexe problematiek te borgen en waarin versnippering en gebrek aan samenwerking binnen het stelsel worden tegengegaan. Dit moet uitmonden in een stelsel met minder Opdrachtnemers.

Beperking van het aantal Opdrachtnemers biedt vervolgens ruimte om meer vanuit partnerschap te gaan werken en om meer sturing op het niveau van het stelsel en individuele Opdrachtnemers te organiseren. Het gaat hierbij om het uitwerken van gezamenlijke ontwikkelopgaven, maar ook om bindende prestatieafspraken, bijvoorbeeld over de inzet van herstelgerichte zorg, doorlooptijden, aansluiting 18-/18+ et cetera. Door deze andere wijze van sturen ontstaat vervolgens ruimte om over te gaan naar een systeem van zorgtoewijzing, dat meer dan nu gebaseerd is op vertrouwen en samenwerking tussen Opdrachtnemers en lokale teams. Hierdoor wijzigt de zorgtoewijzende rol van de lokale teams, waardoor zij meer tijd hebben voor het zelf bieden van hulp en voor het ondersteunen van de regio bij gezinnen die

¹ S(Segment) P(Profiel) I(Intensiteit) C(Combinatie)

² Segment B betreft niet vrij toegankelijke, over het algemeen enkelvoudige ondersteuning met een specialistisch karakter

daar daadwerkelijk bij gebaat zijn. Op deze wijze faciliteren we vanuit de inkoop de beweging van versterking van de lokale pedagogische basis.



Een deel van deze verbeteringen is onderdeel van deze aanbesteding en zijn als opdracht en eisen opgenomen. Een ander deel van de verbeteringen beoogt Opdrachtgever gedurende de looptijd van het contract te onderzoeken, ontwikkelen en door te voeren in samenspraak met Opdrachtnemers en andere belanghebbende partners. Hiervoor formuleert Opdrachtgever een aantal Ontwikkelopgaven. Voor een verdere beschrijving van de vertaling van de doelen naar de inrichting van de inkoop, waaronder de Opdracht en Ontwikkelopgaven, zie hoofdstuk 2.

1.3 Scope van de aanbesteding

Het jeugdhulpstelsel binnen de regio Zaanstreek-Waterland bestaat uit een aantal Segmenten:

Segment A Vrij toegankelijke, lokale ondersteuning, waaronder Lokale Teams, algemene voorzieningen en vormen van preventieve en lichte ondersteuning, die door de betrokken gemeenten individueel wordt verworven.
Lokaal Team is hierbij een verzamelnaam voor de verschillende verschijningsvormen waarin gemeenten hun hulpverlening in het A-Segment en de toegang tot specialistische jeugdhulp hebben georganiseerd.

Segment B	Niet vrij toegankelijke, over het algemeen enkelvoudige ondersteuning met een specialistisch karakter.
Segment C	Niet vrij toegankelijke, over het algemeen complexe ondersteuning met een hoogspecialistisch karakter.
Segment D	Ernstige Dyslexiezorg (ED).
Segment V	Niet vrij toegankelijke voorzieningen voor 24-uursverblijf.

Deze aanbesteding specialistische jeugdhulp bestaat uit de inkoop van:

- Segment B
- Segment C
- Segment V

Voor elk Segment geldt een aparte inschrijving en een apart contract. Jeugdhulpaanbieders kunnen voor meerdere Segmenten inschrijven, en dus in meerdere Segmenten een raamovereenkomst verwerven, met uitzondering van de combinatie Segment B en C (zie ook paragraaf 5.1). Dit levert de volgende mogelijke inschrijvingen op:

- Segment B
- Segment C
- Segment V
- Segment B en V
- Segment C en V

Deze aanbesteding richt zich op de periode 2027-2034. Gedurende deze periode wil opdrachtgever gefaseerd een aantal veranderingen doorvoeren binnen de verschillende Segmenten. Doel is onder andere een vermindering van de zorgkosten. Zie hoofdstuk 2 voor een beschrijving van de nagestreefde ontwikkeling van de verschillende Segmenten en de gevolgen voor de inkoopprocedures.

In de aanbestedingsdocumenten wordt de inhoud van de specialistische jeugdhulp in deze Segmenten omschreven en vastgelegd. Met inschrijving op de aanbesteding geeft Inschrijver aan onverkort aan alle eisen te voldoen bij de uitvoering van de opdracht.

1.4 Onvoorziene ontwikkelingen

Opdrachtgever behoudt zich het recht voor om wijzigingen binnen de Opdracht, Overeenkomst en/of Tarieven en Intensiteitsopbouw door te voeren. Indien wijziging een tweezijdige instemming vereist, wordt op instemming gericht overleg gevoerd met Opdrachtnemer. Redenen voor wijziging zijn:

- In het geval van wijzigingen in landelijke wet- en regelgeving, bijvoorbeeld als uitvloeisel van de Hervormingsagenda Jeugd.
- In het geval dat uitwerkingen van de gezamenlijke Ontwikkelopgaven hierom vragen.
- In het geval dat (nieuwe) maatschappelijke ontwikkelingen niet binnen het bestaande stelsel en werkwijze kunnen worden opgevangen.

2 Inrichting inkoop: hervorming van het landschap van specialistische jeugdhulp

In hoofdstuk 1 heeft Opdrachtgever beschreven welke twee bewegingen de komende jaren noodzakelijk zijn en welke doelen bij de hervorming van het landschap van specialistische jeugdhulp worden nagestreefd. In dit hoofdstuk beschrijft Opdrachtgever de consequenties hiervan voor de inrichting van de inkoop.

2.1 Inhoudelijke en procesmatige randvoorwaarden en maatregelen

Opdrachtgever hanteert een aantal randvoorwaarden bij het inrichten van de inkoop:

- Gemeenten moeten de tijd hebben om hun lokale pedagogische basis en stevige lokale teams vorm te geven. Tegelijkertijd moet de inkoop ertoe leiden dat gemeenten deze ontwikkeling ook daadwerkelijk vormgeven.
- Lokale teams moeten vanuit de inkoop worden gefaciliteerd bij hun (door)ontwikkeling door vereenvoudiging van het toewijzingsproces.
- Het stelsel moet faciliteren dat het aantal overdrachten van gezinnen (estafettemodel) zoveel als mogelijk wordt beperkt en dat overbehandeling wordt voorkomen.
- Opdrachtgever hanteert Partnerschap als uitgangspunt voor de samenwerking. Het Partnerschap is een samenwerking op basis van gelijkwaardigheid en gezamenlijke verantwoordelijkheid voor de ontwikkeling binnen het stelsel.
- Samenwerken begint met samen leren. Permanent leren en innoveren gaat niet vanzelf, maar vraagt om organisatie van een structuur, governance, eigenaarschap en duurzame betrokkenheid.
- De mogelijkheden voor gezamenlijke innovatie – in plaats van innovatie bij individuele Opdrachtnemers – moeten worden vergroot. Deze innovatie is aanbieder-, Segment- en/of domeinoverstijgend. De innovatie richt zich op doelen van de Opdrachtgever, zoals de gezamenlijke ontwikkeling van meer efficiënte, effectieve en waar mogelijk collectieve hulpvormen, ook buiten het domein van specialistische jeugdhulp, en op versterking van de samenwerking binnen het stelsel.
- Duurzaam partnerschap kan alleen worden ontwikkeld met een beperkt aantal partners, waarmee een langdurige (contractuele) verbinding bestaat.
- Beperking van het aantal aanbieders moet gefaseerd plaatsvinden om het stelsel de mogelijkheid te bieden voldoende capaciteit te organiseren.
- De inkoop moet ruimte bieden om een beperkt aantal Opdrachtnemers met een evident lokale rol te contracteren.
- Prijzen voor hulp voldoen aan de AMvB reële prijzen Jeugdwet.
- De landelijke contractstandaarden zijn leidend.

Doelen en randvoorwaarden leiden tot een aantal maatregelen die Opdrachtgever via de inkoop wil doorvoeren:

- Een (gefaseerde) beperking van de reikwijdte van specialistisch in te kopen jeugdhulp.

- Een (gefaseerde) beperking van het aantal Opdrachtnemers.
- Het aangaan van een langdurige verbinding met Opdrachtnemers van hoogspecialistische en/of meervoudige ondersteuning.
- Het (gefaseerd) afbouwen van het Segment voor enkelvoudige specialistische jeugdhulp (huidig Segment B) en een transformatie naar gebiedsgerichte inzet van een deel van de ambulante Opdrachtnemers van enkelvoudige specialistische jeugdhulp.
- Het formuleren van een Opdracht (zie paragraaf 2.4) en enkele Ontwikkelopgaven voor Opdrachtnemers.

In onderstaande paragrafen worden deze maatregelen verder uitgewerkt.

2.2 Perspectief en inrichting inkoop Segmenten

De in de vorige paragraaf genoemde maatregelen die Opdrachtgever wil doorvoeren, hebben consequenties voor het perspectief van de verschillende Segmenten en voor het inrichten van de inkoopprocedures van deze Segmenten.

2.2.1 *Perspectief voor hoogspecialistische ambulante hulp en verblijfszorg (Segment C en V)*

Deze twee vormen van hulp worden – net als nu – ook vanaf 2027 in twee aparte Segmenten ingekocht. Hierdoor kunnen de twee uitvoeringsvarianten – resultaatgerichte trajectfinanciering voor ambulante hulp en p*q voor verblijfszorg – blijven bestaan. Belangrijke doelen voor deze Segmenten zijn het borgen van ondersteuning voor jeugdigen en gezinnen met een complexe hulpvraag en het ontwikkelen van partnerschap binnen het stelsel. Beide doelen vragen erom om de te contracteren Opdrachtnemers een perspectief op een langdurige verbinding met de regio te bieden. Opdrachtgever gaat uit van een totale contractperiode van acht jaar. Het versterken van partnerschap en samenwerking betekent wel dat Opdrachtgever voor beide Segmenten wil toewerken naar een gelimiteerd aantal aanbieders.

Voor Segment C organiseert Opdrachtgever de aanbesteding in twee percelen (Zie ook 'Offerteleidraad'). In het eerste perceel wil Opdrachtgever maximaal tien Opdrachtnemers als Kernpartner selecteren voor een maximale periode van acht jaar (Perceel 1A). Met deze Kernpartners wil Opdrachtgever gezamenlijk verantwoordelijkheid nemen voor de werking en doorontwikkeling van het stelsel. Dit vraagt van deze Kernpartners niet alleen het bieden van specialistische jeugdhulp, maar ook een actieve en substantiële bijdrage op bestuurlijk- en beleidsniveau om deze verantwoordelijkheid waar te kunnen maken.

Daarnaast contracteert Opdrachtgever in Perceel 1B overige Opdrachtnemers. Het contract voor Perceel 1B kent een looptijd van drie jaar. Door het contracteren van overige Opdrachtnemers voor een beperkte overgangperiode beoogt Opdrachtgever enerzijds om de Kernpartners in Perceel 1A tijd te bieden voor het organiseren van een dekkend zorglandschap in deze overgangperiode. Anderzijds biedt de overgangperiode Opdrachtnemers die niet als Kernpartner zijn geselecteerd, de tijd om op verantwoorde wijze hun activiteiten, capaciteit en cliëntenbestand af te bouwen of anders te organiseren, bijvoorbeeld als Onderaannemer van een Kernpartner. Opdrachtgever gaat ervan uit dat gedurende het eerste contractjaar minimaal 50% van de capaciteit is georganiseerd binnen perceel 1A, gedurende het tweede contractjaar minimaal 75% en aan het einde van het derde contractjaar 100%. Gezien de afbouwdoelstelling voor perceel 1B ligt het voor de hand om gedurende het laatste contractjaar geen nieuwe Jeugdigen/Gezinnen toe te wijzen aan een Opdrachtnemer die geen Kernpartner is en vanaf het

begin van het tweede contractjaar geen Jeugdigen/Gezinnen die een langer durende, duurzame hulpvraag hebben. Uitzondering hierop is de situatie waarin Opdrachtnemer die geen Kernpartner is door middel van een schriftelijke overeenkomst kan aantonen dat in de toekomst de ondersteuning van Jeugdigen/Gezinnen onder verantwoordelijkheid van een Kernpartner zal worden voortgezet. Uiteindelijk resteren in Segment C na drie jaar dus tien Opdrachtnemers als Kernpartner.

Voor Segment V hanteert Opdrachtgever geen maximum voor het aantal te selecteren Opdrachtnemers (Zie ook 'Offerteleidraad'). Opdrachtgever kiest hiervoor om de komende jaren voldoende capaciteit te hebben voor de bestaande vraag naar verblijfsvoorzieningen. Tegelijkertijd blijft Opdrachtgever streven naar een verdere vermindering van het aantal uit huis geplaatste Jeugdigen ('Beweging naar nul') en wanneer Jeugdigen toch uit huis worden geplaatst, een zo thuis mogelijke plaatsing met zo min mogelijk doorplaatsingen. Dit is een gezamenlijke verantwoordelijkheid van verwijzers, Opdrachtnemers die ambulante hulp bieden en Opdrachtnemers die verblijfszorg bieden. Ook vraagt deze beweging om een verantwoorde en gefaseerde afbouw van verblijfs capaciteit. Om deze reden heeft Opdrachtgever een gezamenlijke Ontwikkelopgave geformuleerd (zie paragraaf 2.6.6). Voor Opdrachtnemers in Segment V is het bijdragen aan deze Ontwikkelopgave een eis. Datzelfde geldt voor het bijdragen aan de Ontwikkelopgave 'Borgen ondersteuning complexe problematiek' en deelname aan het Actie-overleg van het Regionaal Expertise Team (RET) (zie paragraaf 2.6.3).

2.2.2 *Perspectief voor enkelvoudige specialistische ambulante hulp (Segment B)*

Binnen het huidige Segment B wordt ondersteuning geboden die niet altijd als specialistische jeugdhulp kan worden aangemerkt, zoals huiswerkbegeleiding. Daarnaast kent het Segment een zeer groot aantal Opdrachtnemers, waardoor partnerschap ontbreekt, samenwerking wordt bemoeilijkt en sturing en contractnaleving een complexe opgave zijn. Ook is de balans tussen de inzet van capaciteit voor enkelvoudige hulp en meer complexe hulp verstoord. Wel krachtig is de verbinding die sommige Opdrachtnemers hebben met de lokale basis en hun mogelijkheid om vanuit die lokale aanwezigheid outreachend te werken.

Vanuit deze analyse zijn belangrijke doelen voor dit Segment het op termijn beperken van de reikwijdte van de in te kopen hulp, het gefaseerd beperken van het aantal Opdrachtnemers die slechts enkelvoudige ambulante hulp bieden en behoud van Opdrachtnemers met een sterke verbinding met de lokale basis. Het perspectief voor dit Segment is dan ook een perspectief van afbouw en transformatie. Meer concreet betekent dit dat Opdrachtgever nog voor een beperkte periode enkelvoudige hulp inkoop zonder beperking van de reikwijdte van de jeugdhulp. Opdrachtgever gaat uit van een periode van maximaal drie jaar. Dit moet gemeenten tijd bieden om hun lokale basis te versterken en vormen van hulp, die nu regionaal worden ingekocht, op termijn vanuit de lokale basis te bieden. Wel zal Opdrachtgever bij de inrichting van de inkoopprocedure een model hanteren waarmee nu reeds een beperking van het aantal Opdrachtnemers in Segment B wordt nagestreefd. De procedure in Segment B kent geen selectie van een maximaal aantal Opdrachtnemers, maar door de wijze van selecteren verwacht Opdrachtgever wel tot een reductie te komen (Zie ook 'Offerteleidraad'). De verwachting is dat Segment B 50 tot 60 Opdrachtnemers zal kennen. Dit is ongeveer een halvering van het huidige aantal Opdrachtnemers.

Na deze eerste fase overweegt Opdrachtgever via een nieuwe aanbesteding een gebiedsgerichte inkoop van enkelvoudige ambulante specialistische hulp, waarbij een beperkt aantal Opdrachtnemers per gemeente wordt gecontracteerd. De Opdrachtnemers moeten lokaal zijn ingebed en outreachende

ondersteuning bieden. Ook dient de hulp die Opdrachtgever wil inkopen daadwerkelijk specialistisch te zijn (beperking van de reikwijdte van de jeugdhulp). Om de contractduur weer te laten aansluiten op de totale contractduur van de hoogspecialistische hulp, hanteert Opdrachtgever voor fase 2 in het eenvoudige Segment een contractduur van vijf jaar. Opdrachtgever neemt het besluit over de inrichting van fase 2 binnen dit Segment uiterlijk medio 2028.

2.3 Partnerschap en sturing

Opdrachtgever streeft naar een stelsel waarbinnen Opdrachtgever, Opdrachtnemers en andere partners meer vanuit Partnerschap en gezamenlijke verantwoordelijkheid samenwerken en sturing geven binnen het stelsel, onder andere om te komen tot een financieel houdbaar stelsel. Opdrachtgever onderscheidt hierbij drie niveaus:

Strategisch niveau

Dit betreft het niveau van het jeugdhulpstelsel als geheel. Opdrachtgever zoekt hier intensieve samenwerking met Kernpartners, verwijzers en – afhankelijk van thematiek – andere relevante partners. Doel van de samenwerking is:

- Het ontwikkelen van een gezamenlijk beeld van de werking van het stelsel – waaronder de ontwikkeling van de aantallen en kosten en van de kwaliteit van de samenwerking – en het effect van nieuwe (maatschappelijke) trends en ontwikkelingen op het stelsel;
- Het gezamenlijk dragen van verantwoordelijkheid voor de werking van het stelsel en verbeteringen daarbinnen, waaronder kostenbeheersing.

Op strategisch niveau geeft Opdrachtgever richting door middel van:

- Een Opdracht (zie paragraaf 2.4);
- De inrichting van een permanent lerend systeem (zie paragraaf 2.5), waaronder gezamenlijke monitorafspraken op stelselniveau (zie paragraaf 2.7.1);
- Het benoemen van een aantal Ontwikkelopgaven (zie paragraaf 2.6).

Tactisch niveau

Dit betreft het niveau van individuele Opdrachtnemers in hun samenwerkingsrelatie met Contractmanagement. Opdrachtgever geeft hier richting via een Prestatiedialoog met individuele Opdrachtnemers, waarbij de ontwikkelingen bij Opdrachtnemers worden gemonitord, gezamenlijk geduid en eventueel bijgestuurd. Hiervoor is een set van Kritische Prestatie Indicatoren (KPI's) gedefinieerd (zie paragraaf 2.7.2).

Operationeel niveau

Dit betreft het niveau van individuele Opdrachtnemers in relatie tot verwijzers en Jeugdigen en Gezinnen. Opdrachtgever geeft hier sturing via het systeem van toewijzing en een aantal beheersmaatregelen (zie paragraaf 2.7.3).

2.4 De Opdracht

Opdrachtgever formuleert onderstaande specifieke opdracht:

- Opdrachtnemers verplichten zich tot het werken volgens de bedoeling van het stelsel, zoals onder andere verwoord in Hoofdstuk 3 t/m 6 en het Programma van Eisen.
- Kernpartners verplichten zich tot het leveren van structurele personele capaciteit ten behoeve van de werking van het permanent lerend systeem.
- Kernpartners verplichten zich tot het leveren van structurele personele capaciteit ten behoeve van het uitwerken van de in deze Opdracht genoemde en toekomstig gezamenlijk vast te stellen Ontwikkelopgaven.
- Overige Opdrachtnemers verplichten zich tot het leveren van incidentele personele capaciteit voor het uitwerken van voor hen relevante Ontwikkelopgaven.

2.5 Investeren in permanent lerend systeem

2.5.1 Gezamenlijk leren en ontwikkelen

Het continu verbeteren van de kwaliteit en effectiviteit in het jeugdstelsel vraagt om permanent gezamenlijk analyseren en interpreteren (datagericht werken ten behoeve van monitoring en sturing op strategisch niveau, zie ook paragraaf 2.7.1) en vervolgens gezamenlijk ontwikkelen, implementeren en (bij)sturen (zie ook Ontwikkelopgaven, paragraaf 2.6). Opdrachtgever wenst in partnerschap met Opdrachtnemers en andere partners samen te werken, in het bijzonder met de te selecteren Kernpartners. Zoals eerder aangegeven, is het doel van deze samenwerking:

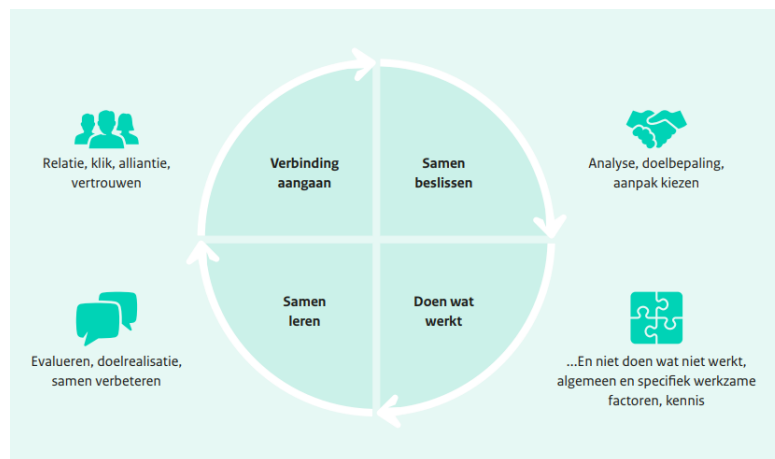
- Het ontwikkelen van een gezamenlijk beeld van de werking van het stelsel – waaronder de ontwikkeling van de aantallen en kosten en van de kwaliteit van de samenwerking – en het effect van nieuwe (maatschappelijke) trends en ontwikkelingen op het stelsel;
- Het gezamenlijk dragen van verantwoordelijkheid voor de werking van het stelsel en verbeteringen daarbinnen, waaronder kostenbeheersing.

Het permanent leren en realiseren van de ontwikkelopgaven is daarmee een gedeelde verantwoordelijkheid waar Opdrachtgever en Kernpartners zich aan committeren. Zowel Opdrachtgever als Kernpartners dragen zorg voor de benodigde randvoorwaarden zoals het beschikbaar stellen van capaciteit, informatie en expertise om de ontwikkelopgaven uit te werken en tot uitvoering te brengen.

Het is essentieel dat de jeugdhulp in de regio een solide structuur en cultuur van kennisontwikkeling heeft. Om deze structuur en cultuur te borgen streeft Opdrachtgever ernaar om te werken vanuit een permanent lerend systeem waarin Opdrachtgever, Kernpartners en verwijzers in gezamenlijkheid doorontwikkelen en verbeteringen aanbrengen via de in deze Opdracht genoemde meerjarige prioritaire ontwikkelopgaven en de ontwikkelopgaven die mogelijk in de toekomst ontstaan. In paragraaf 2.5.2 is hiertoe een governance structuur beschreven.

Het permanent lerend systeem krijgt verder vorm door het inrichten van leercycli op basis van de vijf leidende principes die in de Hervormingsagenda Jeugd zijn beschreven:

- 1 Het werkelijk samen verbinden aan de opgave;
- 2 Het maken van een gezamenlijke analyse;
- 3 Doelbepaling en aanpak;
- 4 Gebruikmaken van de kennis over wat wel en wat niet werkt;
- 5 Meten om te verbeteren in het kader van de maatschappelijke opgave.

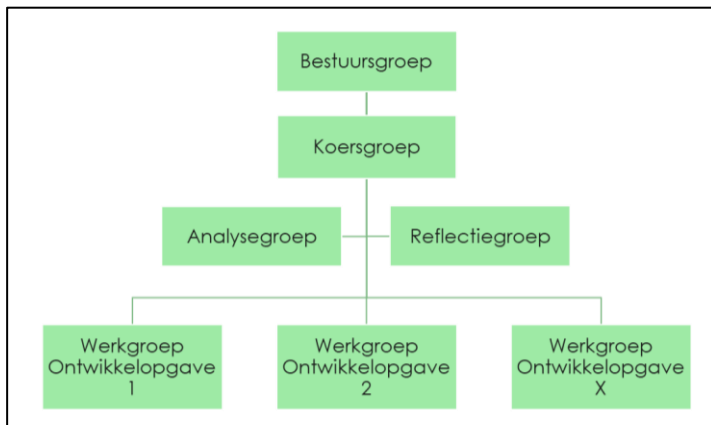


Om het realiseren van de ontwikkelopgaven verder te faciliteren, wenst Opdrachtgever tevens een apart innovatiebudget te hanteren. Dit budget is niet verwerkt in de tarieven, het wordt separaat beschikbaar gesteld voor initiatieven die aantoonbaar bijdragen aan de hervormingsdoelen en ontwikkelopgaven, die noodzakelijk zijn om tot kostenreductie te komen en een financieel houdbaar stelsel te realiseren. Het innovatiebudget komt jaarlijks beschikbaar. Het innovatiebudget is gebaseerd op de gerealiseerde regionale productie in Segment B, C en V in 2024. Bij de start van de nieuwe contractperiode bedraagt het innovatiebudget een 0,5% van deze productie (circa € 475.000). Vanaf 1 januari 2028 komt jaarlijks 1% innovatiebudget (op basis van peiljaar 2024) beschikbaar en wordt vanaf 2028 jaarlijks geïndexeerd.

2.5.2 Governance permanent lerend systeem

Het permanent lerend systeem vraagt om een blijvende inrichting en governance. Met het inrichten van het permanent lerend systeem beoogt Opdrachtgever een cultuur van leren en innoveren te creëren, waarbij professionals, beleidsmakers, jeugdigen en hun opvoeders actief bijdragen aan het verbeteren van de jeugdhulp. Daartoe werken alle partijen samen in partnerschap en organiseren een bestuursgroep, koersgroep, analysegroep, werkgroepen en reflectiegroep. Binnen de governance zijn de Opdrachtgever en Kernpartners altijd vertegenwoordigd. In elk gremium kunnen daarnaast andere partners worden uitgenodigd wanneer zij belanghebbende zijn.

Onderstaand organogram geeft een beeld van de governance van het permanent lerend systeem.



2.5.2.1 Bestuursgroep - bestuurlijk draagvlak

De Bestuursgroep zet de koers uit en draagt de bestuurlijke verantwoordelijkheid voor de strategie van de hervormingen van het jeugdhulpstelsel.

Randvoorwaarden Bestuursgroep:

- Opdrachtgever organiseert en faciliteert halfjaarlijks het 'Bestuursoverleg ontwikkelopgaven jeugdstelsel' met de Kernpartners en Verwijzers.
- De regionale beleidsadviseur heeft voldoende capaciteit om als secretaris op te treden van de bestuursgroep. Het beschikbaar stellen van deze capaciteit faciliteert de Opdrachtgever.
- Afvaardiging: twee wethouders die de regiogemeenten als Opdrachtgever vertegenwoordigen, bestuurders/directeuren van de Kernpartners met strategisch mandaat.
- Opdrachtgever stelt jaarlijks een vast budget ter beschikking om te faciliteren dat de ontwikkelopgaven tot uitwerking en uitvoering komen (zie innovatiebudget).
- Opdracht: de bestuursgroep draagt zorg voor de strategische sturing op de ontwikkelopgaven en de hervormingen van het jeugdhulpstelsel zoals omschreven in de Inkoopstrategie Specialistische Jeugdhulp 2027. De bestuursgroep toetst de innovatievoorstellen aan de strategische koers, stelt vervolgens vast welke kansrijke innovatievoorstellen uitgevoerd worden en kent financiële middelen toe uit het innovatiebudget.

2.5.2.2 Koersgroep – commitment

De koersgroep geeft sturing aan de door de bestuursgroep uitgezette koers en draagt inhoudelijke verantwoordelijkheid voor het behalen van de ontwikkelopgaven. De koersgroep dient het belang van een permanent lerend stelsel uit te dragen.

Randvoorwaarden koersgroep:

- Opdrachtgever organiseert en faciliteert eenmaal per kwartaal het koersoverleg met de Kernpartners en Verwijzers.
- De regionale beleidsadviseur heeft voldoende capaciteit om als secretaris op te treden van de koersgroep. Het beschikbaar stellen van deze capaciteit faciliteert de Opdrachtgever.
- Afvaardiging: twee directeuren namens de Opdrachtgever en directeuren van de Kernpartners met uitvoeringsmandaat.
- Opdracht: de koersgroep draagt zorg voor de opdrachtomschrijving van de ontwikkelopgaven en bijbehorende uitvoeringsagenda-meerjarenprogramma (opstellen ligt bij regionale beleidsadviseur en

Kernpartners) en de sturing daarop. De koersgroep stuurt op aantoonbare implementatie van de doorontwikkeling en veranderingen op de ontwikkelopgaven. De koersgroep zorgt ervoor dat alle partijen zich committeren aan de genomen besluiten en de opvolging ervan. De koersgroep is verantwoordelijk voor het beschikbaar stellen van de benodigde expertise, financiële middelen en capaciteit in de werk- en reflectiegroep(en). Daarnaast legt de koersgroep de door de werkgroepen voorbereide kansrijke innovatievoorstellen voor aan de bestuursgroep ter besluitvorming.

2.5.2.3 Werkgroepen - uitvoeringsagenda ontwikkelopgaven

Er wordt per ontwikkelopgave een werkgroep ingericht waarin wordt gewerkt aan de doorontwikkeling en verandering van de ontwikkelopgaven op basis van de vijf leidende principes zoals beschreven in de Hervormingsagenda Jeugd (leercycli). Daarnaast is er een permanente werkgroep voor data-analyse (Analysegroep, zie ook paragraaf 2.7.1). Er is een vast aantal deelnemers vanuit de Opdrachtgever, Kernpartners en Verwijzers. De Opdrachtgever neemt deel aan deze werkgroep vanuit haar stelselverantwoordelijkheid. Het zijn vooral gezamenlijke ontwikkelopgaven – en waar mogelijk samen met jeugdigen en ouders (vanuit de te ontwikkelen reflectiegroep). De werkgroep stelt een plan van aanpak op, laat deze vaststellen door de koers- en bestuursgroep en voert deze vervolgens uit.

Randvoorwaarden werkgroep:

- De regionaal beleidsadviseur wordt gefaciliteerd door de Opdrachtgever en is secretaris van het bestuursoverleg en de koersgroep. De regionaal beleidsadviseur stuurt procesmatig op de werkgroepen.
- Trekker: De koersgroep wijst per werkgroep een projectleider en inhoudelijk trekker aan en die kunnen zowel vanuit de Opdrachtgever als Kernpartners zijn. De benodigde beleidscapaciteit wordt zowel door de Opdrachtgever als de Kernpartners beschikbaar gesteld.
- Afvaardiging: beleidscapaciteit van Opdrachtgever, Kernpartners en Verwijzers. De projectleider (van Opdrachtgever of Kernpartners) organiseert de werkgroep per ontwikkelopgave.
- Kernpartners leveren per ontwikkelopgave een afvaardiging van minimaal twee en maximaal vier deelnemers per domein aan de werkgroep (Jeugd GGZ, Jeugd- en opvoedhulp, Jeugd met beperkingen).
- Kernpartners zijn ervoor verantwoordelijk dat zij elkaar bij de ontwikkelopgaven kunnen vertegenwoordigen. Dit geldt niet voor de analysegroep: hieraan nemen alle Kernpartners deel.
- Opdrachtgever en Kernpartners werken mee aan eventueel te ontwikkelen pilots/proeftuinen/instrumenten/onderzoek.
- Kernpartners leveren indien nodig specifieke informatie ten behoeve van analyse.
- Zowel Opdrachtgever als Kernpartners tonen veranderingsbereidheid en committeren zich aan de door het bestuur- en koersoverleg vastgestelde opdrachten en gezamenlijke uitkomsten van de werkgroep per ontwikkelopgave.
- Opdracht: de werkgroep draagt zorg voor de uitvoering van de opdracht inzake de ontwikkelopgaven. Iedere werkgroep stelt een plan van aanpak op en legt dit voor aan de koersgroep ter vaststelling. Innovatievoorstellen voorzien van een plan van aanpak met offerte worden door de werkgroep opgesteld en beoordeeld op de inhoudelijke bijdrage aan de uitwerking van de ontwikkelopgaven en op leerpotentieel voor het regionale netwerk.

2.5.2.4 Reflectiegroep – toetssteen

Ervaringsdeskundige jeugdigen en ouders vormen een toetssteen voor kwaliteit: wanneer voegt de hulp waarde toe in hun leefwereld? Het leren van ervaringen en meningen van jeugdigen, ouders en professionals wordt prominent onderdeel van de doorontwikkelingen in het jeugdhulpstelsel. Om dat mogelijk te maken, richten we een reflectiegroep in bestaande uit (jeugd)professionals, ervaringsdeskundige jeugdigen en ouders.

Randvoorwaarden reflectiegroep:

- **Trekker:** De regionale beleidsadviseur heeft voldoende capaciteit om als trekker op te treden van de reflectiegroep. Het beschikbaar stellen van deze capaciteit faciliteert de Opdrachtgever.
- **Afvaardiging:** beleidsadviseurs, jeugdprofessionals, ervaringsdeskundige jeugdigen en opvoeders.
- **Opdracht:** de reflectiegroep is de toetssteen in de uitwerking en uitvoering van de uitvoeringsagenda in het kader van de ontwikkelopgaven. Zij reflecteren mee op de doorontwikkelingen en hervorming van het jeugdstelsel.

De opdrachtgever heeft zowel in de werkgroepen als in de reflectiegroep een liaisonfunctie om de leerervaringen mee te kunnen nemen in aanpassingen in het jeugdstelsel.

2.5.3 Capaciteit permanent lerend systeem

Op basis van huidige inzichten schat Opdrachtgever dat de totale benodigde capaciteit voor de werking van het permanent lerend systeem, inclusief de basisbezetting van de werkgroepen vanuit de gezamenlijke Kernpartners minimaal zes fte per jaar bedraagt. Afhankelijk van de keuzes die de partners in het uitvoeringsprogramma maken, kan de capaciteitsbehoefte hoger komen te liggen.

Voor de verdeling van de basiscapaciteit over de Kernpartners, hanteert Opdrachtgever onderstaande verdeelsleutel.

Totale omzet Kernpartner binnen regio	Hoeveelheid fte
Lager dan 10 mln.	0,5
10 mln. of hoger maar minder dan 20 mln.	1
20 mln. of hoger	2

2.6 Ontwikkelopgaven

Kernpartners, en waar relevant andere Opdrachtnemers, verplichten zich tot een bijdrage aan onderstaande (ontwikkel)opdrachten:

1. Het met minder Opdrachtnemers organiseren van een qua inhoud en capaciteit dekkend zorglandschap.
2. Het organiseren van versterkte samenwerking tussen Opdrachtnemers, Lokale Teams en andere verwijzers rond toewijzing.
3. Het borgen van ondersteuning aan Jeugdigen en Gezinnen met complexe problematiek, waaronder het borgen van de gezamenlijke aannameplicht bij verblijf.
4. Het terugdringen van overbehandeling en beperken van zorgduur en recidive. Dit vertaalt zich onder andere in het meer inzetten van herstelgerichte in plaats van duurzame trajecten.

5. Het gefaseerd beperken van de reikwijdte van de ambulante jeugdhulp en bijdragen aan de ontwikkeling van meer effectieve en efficiënter georganiseerde ambulante hulpvormen.
6. Vanuit een gezamenlijke verantwoordelijkheid van Opdrachtnemers in Segment V bijdragen aan een verantwoorde vermindering van de verblijfs capaciteit in het kader van de 'Beweging naar nul'.

2.6.1 *Organiseren dekkend zorglandschap*

Opdrachtgever streeft naar een beperking van het aantal ambulante Opdrachtnemers, zowel in Segment B als Segment C, vanuit de gedachte dat daadwerkelijk partnerschap alleen mogelijk is met een beperkter aantal partners.

Beperking van het aantal Opdrachtnemers draagt het risico in zich van een op inhoud en/of capaciteit niet-dekkend zorglandschap. Opdrachtgever legt daarom een collectieve Ontwikkelopdracht neer bij Opdrachtnemers in Perceel 1A (Kernpartners), waarmee zij zich verplichten tot het organiseren van een qua inhoud en capaciteit dekkend ambulante zorglandschap.

Opdrachtgever heeft geen voorkeur voor de wijze waarop dit wordt georganiseerd door Opdrachtnemers. Dit kan bijvoorbeeld zijn door het versterken van de eigen capaciteit, het werken met Onderaannemers of het inschrijven als Combinatie, al dan niet in een bepaalde rechtsvorm geformaliseerd.

2.6.2 *Versterken samenwerking rond toewijzing*

Op dit moment stelt Opdrachtgever een door een Lokaal Team geaccordeerd Perspectiefplan als voorwaarde voor een toewijzing binnen Segment C, V en enkele situaties in Segment B. Enerzijds hanteert Opdrachtgever deze verplichting omdat het vaak Jeugdigen en Gezinnen betreft met een complexe hulpvraag, waar een brede analyse op meerdere leefdomenien noodzakelijk is en mogelijk een combinatie van ondersteuning moet worden geboden, zowel binnen als buiten het jeugdhulpdomein. Anderzijds stelt Opdrachtgever deze verplichting omdat het vaak relatief dure ondersteuning betreft en Opdrachtgever Lokale Teams een rol wil geven in de sturing op een verantwoorde en effectieve inzet van middelen bij individuele zorgtrajecten.

In de praktijk blijkt dat deze methodiek van toewijzing niet altijd optimaal functioneert, extra belasting oplevert voor zowel Lokale Teams, Opdrachtnemers als Jeugdigen en Gezinnen en de samenwerking tussen Lokale Teams en Opdrachtnemers soms onder druk zet.

Om deze reden beoogt Opdrachtgever om gedurende de nieuwe contractperiode samen met Opdrachtnemers, Lokale Teams en andere verwijzers een nieuwe methodiek van toewijzing te ontwikkelen en in te voeren. Partnerschap en meer intensieve samenwerking tussen Opdrachtnemers enerzijds en Lokale Teams en andere verwijzers anderzijds is hierbij het streven. Gedacht kan worden aan meer gezamenlijkheid in triage. Opdrachtgever vindt daarom de methodiek van Gebiedsknooppunten, zoals deze in Amsterdam is ontwikkeld, een interessant voorbeeld. Doel moet zijn om vanuit een gezamenlijke analyse Jeugdigen en Gezinnen naar de juiste plaats in het stelsel te verwijzen – dit kan bijvoorbeeld het lokale team zijn, eventueel met consult-ondersteuning vanuit de specialistische jeugdhulp, maar ook een Opdrachtnemer uit Segment B, C of V – en het steeds doorschuiven van Jeugdigen en Gezinnen in een estafettemodel zoveel als mogelijk te voorkomen.

2.6.3 Borgen ondersteuning complexe problematiek

Wanneer er op meerdere domeinen, vaak ernstige, problemen tegelijk spelen in een gezin en er maatwerk en samenwerking tussen meerdere instanties én het netwerk van een gezin nodig is, dan spreken we van complexe casuïstiek. Opdrachtgever ziet dat het borgen van complexe casuïstiek niet optimaal loopt. Bij deze opgave is Opdrachtgever op zoek naar oplossingen waardoor de complexe problematiek beter en vanuit meer gezamenlijkheid wordt opgepakt door Opdrachtnemer(s). Hierbij verwacht Opdrachtgever van de Opdrachtnemer dat er minimaal wordt gewerkt met en aan de volgende onderdelen:

Personele capaciteit

Het borgen van ondersteuning aan Jeugdigen en Gezinnen met complexe problematiek start met het beschikbaar hebben van voldoende personele hoogspecialistische capaciteit. Opdrachtgever verwacht dat Opdrachtnemers individueel en gezamenlijk monitoren dat voldoende capaciteit beschikbaar blijft en dat Opdrachtnemers individueel en gezamenlijk maatregelen ontwikkelen en implementeren wanneer de benodigde capaciteit bij een of meerdere van hen onder druk komt te staan. Dit kan onder andere betekenen dat zij actiever gebruik maken van elkaars expertise en capaciteit. Opdrachtgever eist van Opdrachtnemers die in meerdere regio's werkzaam zijn, dat voldoende hoogspecialistische capaciteit binnen de regio Zaanstreek-Waterland wordt ingezet.

Leidende principes 'Thuis voor Noordje'

Voor Jeugdigen en Gezinnen met complexe problematiek, die zijn aangewezen op specialistische jeugdhulp, is het van groot belang dat de deze specialistische hulp optimaal geborgd is en aansluit bij de andere vormen van hulp en ondersteuning. Van opdrachtnemer wordt verwacht, wanneer er sprake is van complexe casuïstiek, te werken met de leidende principes van 'Thuis voor Noordje' zoals hieronder beschreven:

1. Noordje groeit zo thuis en zo veilig mogelijk op.
2. Noordje blijft op de eigen school.
3. Noordje, gezin en school ontvangen de hulp op de plek die zij het meest wenselijk achten en waar zij het meeste baat bij hebben.
4. We werken gelijkwaardig samen en luisteren oordeelloos.
5. We doen dit (samen)lerend.

Bij de uitwerking van deze principes passen ook de volgende uitgangspunten:

1. Wij kijken vanuit verschillende leefdomeinen (een integraal plan voor meerdere leefdomeinen zorg/onderwijs/vrije tijd).
2. Wij werken aan een ononderbroken (continue) leer- en ontwikkellijn voor iedere jeugdige.
3. Wij plaatsen een jeugdige in één keer in een nieuw thuis waar hij/zij mag blijven wonen, als het thuis wonen niet langer mogelijk is.
4. Bij crisis zijn we er in de thuissituatie en brengen we de zorg naar het gezin in plaats van de jeugdige naar de zorg.
5. Wij handelen vanuit kostenbewustzijn en kiezen consequent voor de meest effectieve passende oplossing.

Verklarende analyse (VA)

Bij complexe problematiek is het werken met een VA cruciaal. Er spelen dan vaak meerdere mechanismen op elkaar in: een langdurige combinatie van sociaaleconomische en psychosociale problemen (complexiteit), meerdere, chronische lichamelijke of psychische aandoeningen die elkaar negatief beïnvloeden (comorbiditeit) en eerdere hulpverlening die vaak niet tot een gewenst resultaat heeft geleid (effectiviteit). De VA is een adequate methode om de mechanismes die op elkaar in grijpen helder te gaan krijgen en een gedragen visie te bewerkstelligen. Opdrachtgever wil gedurende de contractperiode een poule gaan opzetten met gedragswetenschappers vanuit het lokale team, de Gecertificeerde Instellingen en de zorgaanbieders zodat er voldoende capaciteit is voor het maken van de diverse VA's. Van opdrachtnemer wordt verwacht (indien gevraagd door opdrachtgever) capaciteit te leveren voor een nog te ontwikkelen poule met gedragswetenschappers. De wijze van financiering is onderdeel van de ontwikkelopgave.

Regionaal Expertise Team (RET)

Het RET kan worden ingeschakeld als er een doorbraak nodig is en wanneer ondanks dat alle reguliere routes zijn doorlopen, geen passende hulp is gevonden. Van opdrachtnemer wordt verwacht dat opdrachtnemer deelneemt aan het RET Actie-overleg en hier een medewerker beschikbaar stelt met mandaat die overzicht heeft op de beschikbare hulp in zijn/haar organisatie én een doorbraak kan realiseren.

2.6.4 *Terugdringen overbehandeling en beperken zorgduur en recidive*

Jeugdigen krijgen geregeld reeksen van verschillende vormen van specialistische jeugdhulp die niet altijd op elkaar aansluiten of op elkaar afgestemd zijn. Deze overbehandeling kan schadelijk zijn voor de ontwikkeling. De belangrijkste basis voor herstel is naast specialistische jeugdhulp, vooral ook leren het gewone leven te leven. De oorzaak van problemen ligt vaak in de context waar de jeugdige in opgroeit. De oplossing voor de grote vraag naar jeugdhulp ligt vooral in de systemen buiten de jeugdzorg: in het gezin, op school en in de samenleving. Jeugdhulp is aanpalend aan de andere levensdomeinen en niet andersom. Specialistische jeugdhulp staat daarmee niet op zichzelf, het is vaak een stukje van de puzzel. Het vraagt om verbinding tussen de bredere leefgebieden en specialistische jeugdhulp.

Daarnaast merkt de Deskundigencommissie Hervormingsagenda Jeugd in het rapport 'Groeipijn' op dat er te weinig flexibiliteit in de jeugdzorgketen zit om te kunnen op- en afschalen. Eenmaal afgeronde behandeltrajecten zijn moeilijk weer op te starten, terwijl dat dikwijls wel wenselijk is. Jeugdigen en ouders voelen angst of hulp wel beschikbaar blijft. Zij blijven liever langer in zorg vanwege het risico dat een vervolgvraag leidt tot (opnieuw) plaatsing op de wachtlijst. Het borgen van een laagdrempelige waakvlakconstructie zou een mogelijke uitkomst kunnen zijn om ruimte te creëren. Opdrachtnemers kunnen er door een waakvlamconstructie voor zorgen dat er een terugvaloptie is, zonder dat een nieuwe aanvraag moet worden ingediend met het risico om weer op een wachtlijst terecht te komen. Dan ontstaat er ruimte om te experimenteren met (snellere) afbouw van hulp.

Het terugdringen van overbehandeling en beperken van zorgduur en recidive is een van de gezamenlijke ontwikkelopgaven die verder uitgewerkt en uitgevoerd wordt binnen de eerder beschreven governance en leercycli van het permanent lerend systeem.

2.6.5 Beperking reikwijdte ambulante jeugdhulp

De druk op de jeugdzorg is groot en het komt geregeld voor dat kinderen en gezinnen in de meest kwetsbare situaties niet op tijd de goede zorg krijgen. Een belangrijk element binnen de Hervormingsagenda die onze inkoop (mogelijk) beïnvloedt, is de beperking van de reikwijdte van de Jeugdwet. Het doel van deze beperking is het verbeteren van de beschikbaarheid van jeugdzorg voor de meest kwetsbare kinderen.

Het gefaseerd beperken van de reikwijdte van de ambulante jeugdhulp en bijdragen aan de ontwikkeling van meer effectieve en efficiënter georganiseerde ambulante hulpvormen is een van de gezamenlijke ontwikkelopgaven die verder uitgewerkt en uitgevoerd wordt binnen de eerder beschreven governance en leercycli van het permanent leren systeem:

- Samen met Kernpartners en verwijzers onderzoeken we welke ambulante jeugdhulp wel en niet binnen de specialistische jeugdhulp valt. We sluiten hierbij aan op de landelijke ontwikkelingen gericht op het beperken van de reikwijdte ambulante jeugdhulp.
- Samen met Kernpartners en verwijzers onderzoeken we daaropvolgend welke vormen van ambulante jeugdhulp passender, effectiever en efficiënter georganiseerd kunnen worden.
- De uitkomsten van deze ontwikkelopgave dragen bij aan de financiële houdbaarheid van het jeugdhulpstelsel en leveren input voor het versterken van de pedagogische basis en de mogelijke gebiedsgerichte inkoop in 2030.

2.6.6 Verantwoorde afbouw verblijfs capaciteit

Vanuit landelijke, (boven)regionale en lokale ontwikkelingen is een beweging in gang gezet om jeugdhulp met verblijf af te bouwen ('Beweging naar nul') en jeugdigen zoveel als mogelijk in het eigen gezin te laten opgroeien. (Boven)regionaal zijn er diverse initiatieven om alternatieve zorgvormen en samenwerking te realiseren om deze beweging mogelijk maken. Opdrachtnemers worden in deze opdracht uitgedaagd om in de directe omgeving van de jeugdige duurzame oplossingen te realiseren, gericht op het voorkomen en verkorten van verblijf (zie ook de beschreven leidende principes van 'Thuis voor Noordje' in paragraaf 2.6.3). Opdrachtgever denkt daarbij aan het realiseren van kleinschalige woonvoorzieningen en intensief ambulante teams om uithuisplaatsing of doorplaatsing te voorkomen. (Intensieve) ambulante vormen van ondersteuning die een verblijfsplaatsing kunnen voorkomen of vervangen genieten de voorkeur. Dit betekent dat gedurende de looptijd van deze overeenkomst de Opdrachtgever het recht behoudt om wijzigingen door te voeren in de vorm van nieuwe Producten.

De verantwoorde afbouw en omvorming van de residentiële verblijfs capaciteit is een gezamenlijke ontwikkelopgave van opdrachtnemers en andere partners die verder uitgewerkt en uitgevoerd wordt binnen de eerder beschreven governance en leercycli van het permanent lerend systeem. In de uitwerking en uitvoering van deze ontwikkelopgave houden we rekening met – en reflecteren we op – de vijf thema's die opgehaald zijn uit gesprekken onder ervaringsdeskundige jeugdigen (zie hoofdstuk 6, beschrijving Segment V).

2.7 Monitoring en sturing

Opdrachtgever streeft naar een permanente verbetering van het stelsel en van de prestaties van alle samenwerkende partners binnen dat stelsel, waaronder Opdrachtgever zelf. Hiervoor is het noodzakelijk om prestaties te monitoren en om (bij) te sturen binnen het stelsel.

2.7.1 Monitoring en sturing op strategisch niveau

Het nemen van gezamenlijke verantwoordelijkheid vanuit Partnerschap, begint met het ontwikkelen van gezamenlijke beelden over de werking van het stelsel en ontwikkelingen daarbinnen. Om het gezamenlijk analyseren te borgen, wil Opdrachtgever samen met Kernpartners – en waar relevant andere Opdrachtnemers en partners – binnen de structuur van het permanent lerend systeem een werkgroep inrichten (Analysegroep, zie ook paragraaf 2.5.2.3). De werkgroep richt zich op kwantitatieve en kwalitatieve analyse ('tellen en vertellen') van de werking en prestatie van het stelsel en van (maatschappelijke) ontwikkelingen die van invloed zijn op het stelsel.

Indicatoren die daarbij een rol spelen zijn in ieder geval:

- Ontwikkeling aantal cliënten in de diverse Segmenten en zorgvormen (duurzaam, herstel, verblijf);
- Ontwikkeling zorgkosten in de diverse Segmenten en zorgvormen (duurzaam, herstel, verblijf);
- Intensiteit van de zorg;
- Zorgduur;
- Wachtijd/wachtlIJst;
- Cliëntprofielen en klantreizen (bijvoorbeeld enkelvoudig/complex in relatie tot estafettemodel);
- Maatschappelijke trends en ontwikkelingen;
- Administratieve processen;
- Gemeentevergelijking: verschillen per gemeente.

De uitkomsten van het gezamenlijk leren en analyseren vormen de input voor het strategisch gesprek tussen Opdrachtgever en Kernpartners – en waar relevant andere Opdrachtnemers en partners – in de Bestuurs- en Koersgroep van het permanent lerend systeem.

2.7.2 Monitoring en sturing op tactisch niveau

Op tactisch niveau voert Contractmanagement namens Opdrachtgever Prestatiedialogen met individuele Opdrachtnemers in Segment C en V. In Segment B wordt in ieder geval een Prestatiedialogoog gevoerd met Opdrachtnemers met een hoog capaciteitsplafond (meer dan 500 behandelingen per maand, zie ook 'Offerteleidraad'). De gesprekken worden gehouden op basis van monitorinformatie op het niveau van individuele aanbieders.

Uitgangspunt voor deze monitorinformatie is dat er ten behoeve van de reguliere voortgangsgesprekken geen extra administratieve last voor Opdrachtnemers wordt gecreëerd. Dit betekent dat wordt gewerkt met informatie die onder de gegevenslevering van Opdrachtnemers aan het CBS valt en informatie op basis van het berichtenverkeer die beschikbaar is in het dashboard van Opdrachtgever.

De Prestatiedialogoog bestaat uit:

- De hieronder geformuleerde KPI's;
- De landelijk afgesproken set outcome-criteria;

- De in paragraaf 2.7.3 geformuleerde beheersmaatregelen.

Opdrachtgever hanteert de landelijk afgesproken set outcome-criteria als basisinformatie voor de prestatiedialoog³. Conform het Informatieprotocol Beleidsinformatie Jeugd, zijn solistisch/zelfstandig werkende Opdrachtnemers uitgezonderd van deze verplichting. Het betreft de volgende outcome-criteria:

1. Uitval van cliënten;
2. Tevredenheid van cliënten over het nut/effect van de jeugdhulp;
3. Doelrealisatie van de hulp, uitgesplitst naar de volgende 2 outcome-criteria:
 - 3.1 De mate waarin cliënten zonder hulp verder kunnen;
 - 3.2 De mate waarin er na beëindiging geen nieuwe start jeugdhulp plaatsvindt.

Opdrachtgever wenst de door het CBS aan Opdrachtnemer geleverde Spiegelrapportage, met daarin de geaggregeerde informatie op de outcome-criteria, te gebruiken voor het voortgangsgesprek en zal deze periodiek bij Opdrachtnemer opvragen. Op basis van deze informatie wenst Opdrachtgever prestatieafspraken te maken met Opdrachtnemer. Basisuitgangspunt bij deze prestatieafspraken is dat de prestatie van Opdrachtnemer minimaal voldoende is (voldoende = 6).

Naast deze basisinformatie zijn de volgende Kritische Prestatie Indicatoren (KPI's) en monitorinformatie onderdeel van de prestatiedialoog. Ook kunnen enkele beheersmaatregelen die op operationeel niveau zijn genomen (zie paragraaf 2.7.3) onderdeel van de prestatiedialoog zijn.

KPI / monitorinformatie	Beschrijving	Segment
KPI: X% herstelgerichte zorg	Het aandeel van gedeclareerde cliënten in de intensiteiten Perspectief en Intensief t.o.v. het totaal aantal cliënten bij een Opdrachtnemer mag niet lager zijn dan 50%. Op basis van karakteristiek van de doelgroep kunnen met Opdrachtnemer afwijkende afspraken worden gemaakt.	B
KPI: X% herstelgerichte zorg	Het aandeel van gedeclareerde cliënten in de herstel-intensiteiten t.o.v. het totaal aantal cliënten bij een Opdrachtnemer mag niet lager zijn dan het met de Opdrachtnemer afgesproken percentage.	Individuele Opdrachtnemers Segment C
KPI: % spreiding Jeugdigen/Gezinnen over intensiteiten Opdrachtnemer	Bij aanvang contract wordt gezamenlijk zorgzwaarte-profiel bepaald. Gedurende het contract wordt de ontwikkeling van de zorgzwaarte per Opdrachtnemer gemonitord. Norm: zorgzwaarte-profiel blijft minimaal gelijk of lichter. Verzwaring van zorgzwaarte wordt door Opdrachtnemer verklaard en onderbouwd.	Individuele Opdrachtnemers Segment C

³ Zie Informatieprotocol Beleidsinformatie Jeugd, Bijlage 2. behorende bij artikel 7 van de Regeling Jeugdwet.

KPI: 100% aanwezigheid Toekomstplan naar volwassenheid in dossier Jeugdige	Voor alle Jeugdigen binnen langdurig 24/7-verblijf (uitzondering GGZ-kliniek, crisis en logeren) van 16,5 jaar en ouder is binnen drie maanden na instroom een Toekomstplan in het dossier opgenomen.	V
KPI: mate van betrokkenheid bij permanent lerend systeem	Kernpartner levert capaciteit voor het deelnemen binnen het permanent lerend systeem en het uitwerken van voor hen relevante ontwikkelopgaven.	Kernpartners
KPI: opdrachtnemer is op uitnodiging aanwezig bij RET Actie-overleg	Van Opdrachtnemer wordt verwacht dat Opdrachtnemer deelneemt aan het RET Actie-overleg en hier een medewerker beschikbaar stelt met mandaat die overzicht heeft over de beschikbare hulp in zijn/haar organisatie én in staat is een doorbraak te realiseren.	C, V
Monitorinformatie: periodiek onderzoek door Opdrachtgever of doorlooptijden bij herstel overeenkomen met uitgangspunt in tarief	Sluiten de werkelijke doorlooptijden per Opdrachtnemer aan op de vastgestelde doorlooptijden per intensiteit herstel. Doel hiervan is om te onderzoeken of inzet van jeugdhulp binnen een SPIC aansluit op de verwachte inzet waarvan is uitgegaan in het tarief.	Individuele Opdrachtnemers Segment C
Monitorinformatie: gemiddelde looptijd per verblijfssoort	Per Opdrachtnemer wordt de gemiddelde looptijd per verblijfssoort gemonitord en tijdens de Prestatiedialoog besproken.	Individuele Opdrachtnemers Segment V
Monitorinformatie: aantal aanmeldingen naar WLZ	Met Opdrachtnemers JMB wordt gerichte jaarafspraak gemaakt over het aantal Jeugdigen dat potentieel in aanmerking komt voor een WLZ-aanmelding. Via de gesprekken met Contractmanagement wordt de voortgang gemonitord.	JMB-Opdrachtnemers Segment C en V
Monitorinformatie: verwijzertevredenheid	Periodieke uitvraag bij verwijzers door Opdrachtgever over kwaliteit van en samenwerking met Opdrachtnemers. Signalen zijn onderwerp van Prestatiedialoog met Opdrachtnemer.	B, C, V
Monitorinformatie: Waakvlam-SPIC	Met Opdrachtnemers wordt het gebruik en de werking van de nieuw geïntroduceerde Waakvlam-SPIC gemonitord en na twee jaar geëvalueerd (zie ook beheersmaatregel in paragraaf 2.7.3 en beschrijving Waakvlam-SPIC in paragraaf 2.8.1).	C

2.7.3 Monitoring en sturing op operationeel niveau

Een belangrijk sturingsinstrument op operationeel niveau is het proces van toewijzing, monitoring en evaluatie van zorg op individueel niveau. Anders dan bij sturing vanuit Contractmanagement, waar sturing achteraf op instellingsniveau plaatsvindt, kan op operationeel niveau vooraf en tijdens individuele zorgtrajecten worden gestuurd.

Op dit moment geldt voor de Segmenten C en V een Perspectiefplanverplichting, waarmee Lokale Teams in positie zijn om te sturen op individuele zorgtrajecten uitgevoerd door een Opdrachtnemer. In Segment B geldt deze Perspectiefplanverplichting, op enkele uitzonderingen na, niet, en bepaalt Opdrachtnemer veelal de intensiteit van de in te zetten ondersteuning. De huidige sturing van Opdrachtgever op Segment B is daarmee beperkt.

Opdrachtgever constateert een toename van langdurige, duurzame zorg en een groei in de zwaardere intensiteiten. Ook ziet Opdrachtgever bij een groep Jeugdigen veelvuldige wisseling van behandelende Opdrachtnemers. Onder andere door deze ontwikkelingen zijn de kosten van de jeugdhulp in de regio de afgelopen jaren sterk toegenomen. Op strategisch niveau wenst Opdrachtgever de achterliggende oorzaken van deze ontwikkeling samen met Opdrachtnemers te onderzoeken binnen de structuur van het permanent lerend systeem (zie onder andere Ontwikkelopgave 4). Op operationeel niveau streeft Opdrachtgever naar een nieuwe methodiek van toewijzen, die is gebaseerd op partnerschap en meer intensieve samenwerking tussen Opdrachtnemers enerzijds en Lokale Teams en andere verwijzers anderzijds (zie ook Ontwikkelopgave 2). Opdrachtgever beoogt hiermee meer effectiviteit in het proces van verwijzen en toewijzen te realiseren.

Omdat de effecten van de verschillende veranderingen binnen het stelsel niet van vandaag op morgen zijn gerealiseerd, treft Opdrachtgever een aantal aanvullende beheersmaatregelen om meer grip te krijgen op de kosten van de ingezette hulp, onder andere door het beperken van de zorgduur en het inzetten van meer herstelgerichte zorg.

Beheersmaatregel	Beschrijving / toelichting	Segment
Bij contractering in Segment B krijgt Opdrachtnemer een contract voor alle Intensiteiten	Op dit moment zijn er Opdrachtnemers, die zich alleen voor de zwaarste/duurste Intensiteit hebben laten contracteren. Lichtere Intensiteiten kunnen daardoor niet worden ingezet.	B
Duurzame SPIC maximaal 1x voor twee jaar toewijzen	Bij verzoek tot nieuwe toewijzing geldt Perspectiefplanverplichting. Opdrachtgever beoogt betrokkenheid Lokaal Team bij doorlopende behandelingen voor relatief lichte hulpvragen.	B
Herstel-SPIC maximaal 1 toewijzing	Bij verzoek tot nieuwe toewijzing geldt Perspectiefplanverplichting. Opdrachtgever beoogt betrokkenheid Lokaal Team bij doorlopende behandelingen voor relatief lichte hulpvragen.	B, Perspectiefplanvrije herstel-SPIC's C
Periodieke controle op rechtmatigheid	Jaarlijks wordt een deel van het totaal aantal Opdrachtnemers door de Afdeling Naleving	B, C, V

Zorgleverantie	gecontroleerd op rechtmatigheid van de zorgleverantie.	
Maximeren % exploitatieresultaat	Naast periodieke controle, behoudt Opdrachtgever zich het recht voor controle uit te voeren bij Opdrachtnemers met een exploitatieresultaat hoger dan 5%. Daarnaast kan een positief bedrijfsresultaat dat uitstijgt boven 5%, verkregen door de uitvoering van deze opdracht, door Opdrachtgever als buitenproportioneel worden beschouwd. In dat geval gaan Partijen in gesprek over hoe het bedrijfsresultaat dat uitstijgt boven 5% kan worden 'herinvesteerd' in de zorg ten behoeve van de inwoners van de regio Zaanstreek-Waterland (bijvoorbeeld door het instellen van een bestemmingsreserve).	B, C, V
Capaciteitsplafond	Opdrachtnemers mogen per maand niet meer capaciteit leveren dan de maximale capaciteit waarvoor ze hebben ingeschreven bij de aanbesteding. Opdrachtgever kan gedurende de contractperiode de capaciteit bijstellen (zie paragraaf 4.4.4).	B
Productieplafond	Opdrachtgever handhaaft de bestaande procedure voor een Productieplafond in Segment C (zie paragraaf 5.4.6) en breidt deze uit naar Segment V (zie paragraaf 6.3.6).	C, V
GGZ-traject start altijd in herstelgerichte SPIC	Afhankelijk van de mate waarin de afgesproken KPI's rond herstelgerichte zorg worden gerealiseerd, behoudt Opdrachtgever zich het recht voor om deze beheersmaatregel in werking te stellen.	GGZ-opdrachtnemers Segment C
Waakvlam-SPIC	Doel van de waakvlam-SPIC is dat zorgtrajecten, en daarmee declaratie, eerder worden afgesloten. Met de waakvlam-SPIC kunnen jeugdigen waarvan de behandeling is afgerond, maar waar de kans bestaat dat de zorg weer moet worden herstart, tijdelijk in zorg blijven. Hierdoor kan de behandeling indien noodzakelijk worden herstart zonder plaatsing op de wachtlijst (zie voor een verdere beschrijving paragraaf 2.8.1). Omdat de waakvlam-SPIC een nultarief kent, staat hier geen declaratie tegenover.	C

2.7.4 Escalatieladder

Indien een Opdrachtnemer onvoldoende scoort op een of meerdere prestatieafspraken en/of andere overeengekomen eisen, wordt dit besproken tijdens de Prestatiedialoog. Dit kan leiden tot het opstellen en evalueren van een op te leveren verbeterplan door de betreffende Opdrachtnemer. Hiervoor hanteert Opdrachtgever onderstaande procedure van de escalatieladder.

Stap 1

Opdrachtgever signaleert dat Opdrachtnemer niet voldoet aan de verplichting uit de overeenkomst en/of aan één of meerdere van de (prestatie)afspraken en initieert een(escalatie)gesprek. Opdrachtgever zorgt voor de verslaglegging van het gesprek waarin alle afspraken, acties en daarbij behorende termijnen worden opgenomen en deelt deze zo snel als mogelijk met de Opdrachtnemer. Opdrachtgever stuurt aan de Opdrachtnemer samen met het verslag een brief waarin de geconstateerde tekortkoming en besproken verbeteringen worden beschreven en vastgelegd. Tevens wordt in deze brief een datum vastgelegd waarop een verbeterplan moet worden opgeleverd en de afgesproken verbeteringen moeten worden gerealiseerd (vervolg stap 2). Indien tijdens het gesprek uit de houding en/of mededeling van de Opdrachtnemer blijkt dat de verbeteringen niet binnen de afgesproken termijn kunnen worden gerealiseerd, dan volgt direct stap 3. Indien tijdens het gesprek blijkt dat de tekortkoming blijvend onmogelijk is waardoor de Opdrachtnemer naar het oordeel van de Opdrachtgever redelijkerwijs niet in staat is om te verbeteren, dan volgt direct stap 3.

Stap 2

Opdrachtnemer levert een verbeterplan inclusief beheersmaatregelen en/of verbeteracties binnen twee (2) weken na het (escalatie)gesprek op. De termijn voor het aanleveren van dit verbeterplan is in beginsel twee (2) weken maar kan door de Opdrachtgever in redelijkheid worden verkort of verlengd, passend bij het tekortschieten. De vorm en inhoud van het verbeterplan dient aan te sluiten bij de aard en ernst van het tekortschieten. Het verbeterplan wordt gerapporteerd aan de Contractmanager. Behalve het opvragen van een verbeterplan kan Opdrachtgever een verwijfsstop instellen, gedurende deze verwijfsstop worden er geen nieuwe Jeugdigen en Gezinnen aan de Opdrachtnemer toegewezen.

Indien de Opdrachtnemer dusdanig tekortschiet in haar verplichtingen met betrekking tot de uitvoering van de dienstverlening, is de Opdrachtgever gerechtigd om een derde partij in te schakelen i.v.m. de continuïteit van de dienstverlening, ook aan de bestaande Jeugdigen en Gezinnen in zorg. De kosten hiervan zullen worden verhaald op de Opdrachtnemer.

Indien het verbeterplan als onvoldoende wordt beoordeeld, onvoldoende geïmplementeerd wordt, onvoldoende resultaat oplevert of niet wordt opgeleverd, dan volgt stap 3.

De Opdrachtnemer krijgt een termijn om de verbeteringen te realiseren. Na deze periode worden de gerealiseerde verbeteringen conform het verbeterplan nogmaals door de Opdrachtnemer gerapporteerd. Indien blijkt dat één of meerdere afgesproken verbeteringen niet conform de afspraak zijn gerealiseerd dan wel indien de Opdrachtnemer de gerealiseerde verbeteringen niet heeft gerapporteerd, volgt stap 3.

Stap 3

Er is sprake van een toerekenbare tekortkoming in de uitvoering van de overeenkomst. De Opdrachtnemer is in verzuim. Artikelen 3.19.1 t/m 3.19.6 van de overeenkomst zijn van toepassing,

onverminderd het recht van de Opdrachtgever passende maatregelen conform de wet en/of de Algemene inkoopvoorwaarden te nemen.

2.8 Overige wijzigingen

2.8.1 Waakvlam-SPIC

Zoals in paragraaf 2.6.4 beschreven zijn eenmaal afgeronde behandeltrajecten moeilijk op te starten doordat de jeugdige weer op de wachtlijst bij een verwijzer en/of Opdrachtnemer terecht komt. Om dat risico te verkleinen richt Opdrachtgever binnen Segment C een Waakvlam-SPIC in met een nultarief. Doel van de Waakvlam-SPIC is dat de jeugdige tijdelijk in zorg blijft zonder dat daar declaratie tegenover staat. Hierdoor kan de behandeling indien noodzakelijk worden herstart zonder plaatsing op de wachtlijst. De Waakvlam-SPIC is bedoeld voor jeugdigen met complexe problematiek en een toewijzing die boven de Perspectiefplanvrije grens ligt. De Waakvlam-SPIC kent standaard een looptijd van een jaar. De Opdrachtnemer kan gedurende dat jaar, wanneer dezelfde problematiek weer opspeelt, via het berichtenverkeer een nieuwe toewijzing aanvragen met maximaal de eerder toegewezen Intensiteit. Als er meer of andere inzet nodig is verloopt dit via het Lokaal Team of de GI.

Het gebruik van de Waakvlam-SPIC wordt gemonitord en na twee jaar geëvalueerd en eventueel bijgesteld.

2.8.2 Profiel 11 Segment B – Intensieve begeleiding

Opdrachtgever kiest ervoor om in Segment B (tijdelijk) een nieuw profiel 11 in te richten. Het profiel betreft:

Profiel 11	Jeugdigen/Gezinnen die intensieve begeleiding nodig hebben in de volgende situaties: <ul style="list-style-type: none">• Begeleide omgang via rechtbankroute;• Begeleiding ter voorkoming van definitieve schooluitval.
------------	--

Deze begeleiding is intensief en kenmerkt zich door een substantiële ureninzet per week. Alhoewel dit type begeleiding in de optiek van Opdrachtgever eerder vanuit Segment A geboden zou moeten worden, ziet Opdrachtgever tegelijkertijd dat (nog niet alle) gemeenten dit binnen hun lokale basis hebben kunnen organiseren. Veel van deze begeleiding wordt nu dan ook geboden door Opdrachtnemers binnen Segment B, maar door de substantiële ureninzet per week en de daarmee gepaard gaande kosten, past deze begeleiding niet binnen de huidige tariefopbouw van Segment B. Daarom financieren gemeenten op dit moment dit type ondersteuning veelal via een individuele betaalovereenkomst. Door het (tijdelijk) mogelijk maken van deze begeleidingsvormen binnen Segment B beoogt Opdrachtgever het aantal individuele betaalovereenkomsten te beperken.

Inzet vanuit dit profiel kan uitsluitend na afstemming met het Lokaal Team/GI (perspectiefplanverplichting) en met toestemming van contractmanagement.

Ook voor andere zeer intensieve vormen van begeleiding, die aantoonbaar niet passend kunnen worden gefinancierd vanuit de reguliere SPICs, kan in overleg met Lokaal Team/GI en de Contractmanager Profiel 11 worden ingezet.

Opdrachtgever verwacht in de toekomst alternatieve vormen van intensieve ondersteuning/ begeleiding op scholen of via de lokale basis te ontwikkelen. Opdrachtgever houdt zich daarom het recht voor om gedurende de looptijd van de overeenkomst Profiel 11 in te trekken.

2.8.3 Indexatie

Opdrachtgever indexeert jaarlijks de tarieven volgens de in de landelijke contractstandaarden beschreven methode. De eerste indexering geldt vanaf 1 januari 2027. De Opdrachtgever berekent de indexering zo:

- Prognose voor volgend jaar (t+1);
- Plus het verschil tussen de eerdere schatting (t-1) en het definitieve percentage van het lopende jaar (t).

Voor loonkosten en materiële kosten gebruikt Opdrachtgever verschillende percentages. Opdrachtgever past de indexering toe als volgt:

- Voor 90% gebruikt zij het OVA-indexcijfer (personeelskosten) van de Nederlandse Zorgautoriteit;
- Voor 10% het PPC-indexcijfer (materiële kosten) van het Centraal Planbureau.

Voor het jaar 2027 maakt Opdrachtgever een (1) uitzondering op de toepassing van deze methodiek. De uitzondering betreft de indexatie voor de Segmenten C en V. Als onderdeel van de inkoopprocedure voert Opdrachtgever met Inschrijvers onderhandelsgesprekken om te komen tot reële tarieven op prijspeil 2026. Deze onderhandelsgesprekken zijn gebaseerd op de werkelijke kosten van de Inschrijver in 2026. Hierdoor acht Opdrachtgever het niet nodig om de tweede rekenregel - het verschil tussen de eerdere schatting (t-1) en het definitieve percentage van het lopende jaar (t) – toe te passen. Het onderhandelsgesprek gaat immers over de werkelijke kosten in 2026 en niet over kosten gebaseerd op een voorlopige index. Opdrachtgever ziet de afgesproken tarieven als een nieuwe start, waarop voor 2027 alleen de eerste rekenregel – prognose voor volgend jaar (t+1) – hoeft te worden toegepast. Vanaf 1 januari 2028 hanteert Opdrachtgever de volledige methodiek voor de Segmenten C en V.

3 Beschrijving van het stelsel op hoofdlijnen

Jeugdigen en gezinnen kunnen op veel plekken ondersteuning ontvangen, zowel binnen als buiten het jeugdhulpdomein. Om al deze ondersteuning bij elkaar te brengen en een integraal hulpaanbod te realiseren, dient de Jeugdige / het Gezin vanuit de eigen verantwoordelijkheid overzicht te hebben over de eigen leefgebieden (bijv. eigen netwerk, onderwijs, kinderopvang, huisvesting, gezondheid, inkomen/schulden, vrijetijdsbesteding). De Jeugdige / het Gezin wordt hierin waar nodig ondersteund door het Lokale Team of GI (waar verder in dit document wordt gesproken over Lokaal Team, kan ook GI worden gelezen). Dit totaaloverzicht legt de Jeugdige / het Gezin vast in een Perspectiefplan (bij de GI is dit het Gezinsplan). Het Perspectiefplan beschrijft wat een gezin nodig heeft om deel uit te kunnen maken van de samenleving. Het Perspectiefplan is daarmee bedoeld om het Gezin te helpen weer zelfstandig verder te kunnen in het gewone leven.

De vervolgstap is om dit plan te vertalen naar de juiste (integrale) ondersteuningsvorm. Hierbij werken Lokale teams, GI en Opdrachtnemers intensief samen. Omdat de ondersteuning in het jeugdhulpdomein veel variaties kent, clusteren we de ondersteuningsbehoeften van gezinnen in zogenaamde Segment Profiel Intensiteit Combinaties (SPIC's). Dit maakt het makkelijker voor Lokale teams, GI's en Opdrachtnemers om te werken vanuit een gedeelde visie en het spreken van één taal.

In dit hoofdstuk wordt een aantal van de hierboven benoemde algemene elementen van het stelsel binnen de regio Zaanstreek-Waterland nader beschreven. Meer Segment-specifieke elementen komen in de hoofdstukken 4-6 aan de orde.

3.1 Verwijzing

De ondersteuning in Segment B, C en V is niet vrij toegankelijk. Voor een toewijzing binnen deze Segmenten is een verwijzing van een wettelijk verwijzer noodzakelijk. Wettelijke verwijzers zijn:

- Gemeente (Lokaal Team)
- Huisarts
- Jeugdarts
- Gecertificeerde Instelling
- Medisch specialist
- Rechter, Officier van Justitie, functionaris Justitiële jeugdinrichting

Opdrachtnemers moeten zich ervan vergewissen dat een verwijzing niet door anderen dan bovengenoemde verwijzers is gedaan. Alleen verwijzingen door bovengenoemde verwijzers kunnen leiden tot bekostiging van de verleende hulp.

3.2 Perspectiefplan en behandelplan Opdrachtnemer

Een centraal element in het stelsel van de regio Zaanstreek-Waterland is het Perspectiefplan. Het Perspectiefplan is de basis van het inschatten wat nodig is aan ondersteuning en hulp op alle leefgebieden (dus niet alleen specialistische jeugdhulp). Het Perspectiefplan beschrijft wat de Jeugdige / het Gezin nodig heeft om weer zelfstandig verder te kunnen in het gewone leven. Het Perspectiefplan is bedoeld om de ondersteuningsbehoefte en gewenste resultaten voor de Jeugdige/ het Gezin te

beschrijven. De vervolgstap is om dit Perspectiefplan te vertalen naar de juiste (integrale) ondersteuningsvorm. Daarmee is het gebruik van het Perspectiefplan een integrale analyse en een toeleiding naar de juiste ondersteuning en vormt het, ten behoeve van de specialistische jeugdhulp, de basis voor de toewijzing van een SPIC (zie ook volgende paragraaf). Alleen als de Jeugdige / het Gezin op deze integrale wijze haar ondersteuningsbehoefte formuleert, kan een duurzaam resultaat worden bereikt. Het Perspectiefplan wordt door het Gezin zelf opgesteld, waarbij zij ondersteund kunnen worden door het Lokale Team. Het perspectiefplan moet heldere, concrete en haalbare resultaten beschrijven. De in het Perspectiefplan geformuleerde resultaten ten aanzien van de specialistische jeugdhulp vormen een integraal onderdeel van het behandelplan van de Opdrachtnemer.

3.2.1 Coördinatie Perspectiefplan

De coördinatie op het Perspectiefplan wordt gevoerd vanuit het Lokale Team of de GI in samenspraak met de Jeugdige / het Gezin. Dit gaat over het totaal van de in te zetten ondersteuning, zowel binnen als buiten de jeugdhulp, vanuit het Perspectiefplan.

Het lokale team of GI kan opschalen naar andere of intensievere vormen van hulp (al dan niet in het gedwongen kader) en afschalen als de problemen van de Jeugdige / het Gezin zijn afgenomen of beheersbaar zijn geworden of andere domeinen erbij betrekken, zoals de volwassenenzorg.

3.2.2 Coördinatie op de specialistische jeugdhulp

De coördinatie op specialistische jeugdhulp wordt gevoerd door de Opdrachtnemer. Hieronder wordt verstaan het coördineren van de concrete specialistische jeugdhulp (bij multidisciplinaire inzet) en daarmee het werken aan de in het Perspectiefplan geformuleerde resultaten van de specialistische jeugdhulp die een integraal onderdeel vormen van de doelen uit het behandelplan van de Opdrachtnemer. De Opdrachtnemer informeert het Lokale Team of de GI actief als de specialistische jeugdhulpverlening niet goed loopt of als de situatie in het gezin verandert en dit een verandering in de inzet van de specialistische jeugdhulp betekent. Opdrachtnemer is verantwoordelijk voor het inplannen en organiseren van evaluatiemomenten met Jeugdige / het Gezin en verwijzer(s).

3.3 Segment Profiel Intensiteit Combinatie (SPIC) en Product

Gemeenten, lokale teams, verwijzers en Opdrachtnemers gebruiken binnen Segment B en C de SPIC's (Segment Profiel Intensiteit Combinaties) om de ondersteuningsbehoefte van de Jeugdige / het Gezin te categoriseren, en de duur en intensiteit van de specialistische Jeugdhulp aan te geven. Aan de SPIC is een tarief gekoppeld. Met een SPIC krijgt een Opdrachtnemer een Opdracht toegewezen voor een individuele Jeugdige. Hierdoor ontstaat een recht op betaling van het tarief. Zie voor een verdere toelichting op de Profielen en Intensiteiten in Segment B respectievelijk Segment C de hoofdstukken 4 en 5.

- S = Segment **Segment** geeft duiding aan het type (specialistische) jeugdhulp. Deze aanbesteding richt zich op de Segmenten B, C en V.
- P = Profiel **Profielen** (of 'ondersteuningsprofielen') zijn categorieën die helpen bij het categoriseren van de hulpvraag. De ondersteuningsprofielen worden primair gebruikt tussen Opdrachtgever en Opdrachtnemer. Ze zijn er om duidelijke

afspraken te maken over de financiering en de resultaten van de inzet van jeugdhulp.

- I = Intensiteit **Intensiteit** geeft een inschatting van de duur en intensiteit van de jeugdhulp. Het Perspectiefplan en het gewenste resultaat zijn hierbij het onderwerp. Nadat het profiel is vastgesteld wordt door middel van de intensiteit de totale inzet van hulp verder geconcretiseerd. De verwijzer en Opdrachtnemer kunnen hierdoor een zo nauwkeurig mogelijke inschatting maken van de benodigde inzet en middelen.
- C = Combinatie **Combinatie** geeft de combinatie van bovenstaande 3 elementen weer.

In Segment V wordt niet gewerkt met SPIC's maar met Producten, waarbij verschillende typen verblijfszorg worden onderscheiden. Zie voor een verdere toelichting hoofdstuk 6.

3.4 Toewijzing van een SPIC of Product in Segment B/C/V⁴

Opdrachtnemer kan betrokken worden voor kortdurende collegiale consultatie bij de brede analyse en de jeugdhulp die het lokale team zelf uitvoert. De hulp die door het lokale team gegeven wordt, kan met consultatie worden versterkt en de handelingsruimte kan worden vergroot. Opdrachtgever beschouwt kortdurende consultatie als regulier onderdeel van de opdracht.

Als het gaat over intensief meekijken en meewerken met het lokale team, dan spreken we van het toevoegen van specialistische kennis en expertise waarvoor een toewijzing met een lage intensiteit ingezet kan worden. Opdrachtnemer voegt daarmee hoogspecialistische hulp, kennis, deskundigheid en inzet toe aan het traject dat door het lokale team wordt geboden.

Onder voorwaarde van een wettelijke verwijzing, bepaalt de Opdrachtnemer in Segment B zelf het Profiel en de Intensiteit van de toe te wijzen SPIC⁵. De Opdrachtnemer stuurt een Verzoek om Toewijzing (VOT) en de Opdrachtgever stuurt een toewijzing naar de Opdrachtnemer. De wettelijk verwijzer kan een zwaarwegend advies over de SPIC meegeven.

Voor de Segmenten C en V geldt een Perspectiefplanverplichting⁶. Dit betekent dat voor de toewijzing van een SPIC of Product en voorafgaand aan de aanvang van de specialistische jeugdhulp, een door het Lokaal Team (of GI) geaccordeerd Perspectiefplan aanwezig moet zijn. Indien de Gecertificeerde Instelling verwijst, wordt het Gezinsplan aangemerkt als Perspectiefplan. Het Perspectiefplan vraagt om afstemming tussen Lokaal Team (of GI), Opdrachtnemer en de Jeugdige / het Gezin. De toe te wijzen SPIC is gebaseerd op de in het Perspectiefplan geformuleerde resultaten, en komt tot stand in samenspraak tussen Lokaal Team en Opdrachtnemer. Opdrachtnemer geeft hierin advies en het Lokale Team bepaalt uiteindelijk de SPIC. Het starten van specialistische jeugdhulp zonder toewijzing is niet toegestaan, tenzij sprake is van crisis.

⁴ In het kader van de ontwikkelopgave rondom zorgtoewijzing kan het zijn dat Opdrachtgever in samenspraak met Opdrachtnemers, Lokale Teams en andere verwijzers gedurende de loop van het contract komt tot een nieuwe vorm van toewijzen. Zie voor verdere toelichting paragraaf 2.6.2.

⁵ Uitzonderingen betreffen Profiel 6, Multiprobleem of indien meerdere Opdrachtnemers gelijktijdig ondersteuning aan een Jeugdige/Gezin leveren en Profiel 11 Intensieve begeleiding. Ook bij een opvolgende Herstel-SPIC of een indicatie Duurzaam die langer dan twee jaar moet duren, is een door een Lokaal Team geaccordeerd Perspectiefplan noodzakelijk. Zie paragraaf 4.5 en 4.6.

⁶ Voor uitzonderingen op deze verplichting binnen segment C en V, zie de hoofdstukken 5 en 6. Tevens geldt een uitzondering voor Jeugdigen/Gezinnen die gebruik maken van de opt-out regeling.

Bij crisishulp maakt Opdrachtgever onderscheid tussen ambulante crisishulp vanuit Segment C en crisisverblijf vanuit Segment V. De crisishulp begint uiterlijk binnen 48 uur na aanmelding. Er is geen perspectiefplan nodig om te starten. De hulp duurt kort (maximaal zes weken met mogelijk een (1) maal verlenging). Toewijzing van de juiste hulp gebeurt via Veilig Thuis en de wettelijke verwijzers. In het geval dat een crisis gedurende een hulpverleningstraject ontstaat kan Opdrachtnemer – indien ingekocht in profiel 11 en/of crisisverblijf – zelf crisishulp inzetten. In die gevallen gaat het om tijdelijk extra inzet bovenop de reguliere behandeling. Nadat de crisis is gestabiliseerd volgt, indien noodzakelijk, verdere ondersteuning passend bij wat het gezin nodig heeft. Het lokale team of GI is, in die gevallen dat er nog geen jeugdhulpaanbieder in het gezin actief is, verantwoordelijk voor de inzet van het vervolgtraject; niet de aanbieder van de crisishulp. Hierbij wordt gebruik gemaakt van de zwaarwegende adviezen van de aanbieder van de crisishulp.

Het staat medisch verwijzers vrij om naar alle Segmenten te verwijzen, zo ook naar Segment C en V. Opdrachtgever maakt de contractuele afspraak met Opdrachtnemers in Segment C en V dat de start van de specialistische jeugdhulp (en daarmee de betaling) pas start als er een door het Lokale Team of GI geaccordeerd Perspectiefplan respectievelijk Gezinsplan aanwezig is. Dat betekent dat Opdrachtnemer samen met de Jeugdige / het Gezin contact moet zoeken met het Lokale Team/GI om een besluit te krijgen over de start van de hulp. De route voor dit besluit verloopt daarmee als volgt:

- Bij verwijzing door een medisch verwijzer en indien er een Perspectiefplanverplichting is, informeert Opdrachtnemer de Jeugdige/het Gezin en dienen zij contact op te nemen met het betreffende Lokale Team (op basis van het woonplaatsbeginsel).
- Het Lokale Team stelt samen met de Jeugdige/het Gezin en eventueel de Opdrachtnemer een Perspectiefplan op. De Opdrachtnemer geeft vervolgens een advies over de toe te wijzen SPIC of Product en stemt hierover af met het Lokale Team/GI.

Met deze werkwijze beoogt Opdrachtgever dat de brede gezinssituatie een plek krijgt in het Perspectiefplan, wat van belang is bij jeugdigen met een complexe ondersteuningsnoodzaak in Segment C en V.

3.5 Opdrachtnemer en aanvullende partij

De Opdrachtnemer is verantwoordelijk voor de in het Perspectiefplan geformuleerde resultaten van de specialistische jeugdhulp die een integraal onderdeel vormen van de doelen van het behandelplan van de Opdrachtnemer. Het is echter denkbaar dat er aanvullend andere expertise nodig is om het resultaat uit Perspectiefplan voor de Jeugdige / het Gezin te behalen. De Opdrachtnemer kan dan andere aanvullende partijen van Jeugdhulp inschakelen.

Het inzetten van andere aanvullende partijen kent drie componenten:

- De administratieve afhandeling van de inzet van aanvullende partijen;
- De coördinatie op de specialistische jeugdhulp en de verantwoordelijkheid voor de hulp van de ingezette aanvullende partijen;
- Het proces rond het inzetten van een aanvullende partij.

3.5.1 De administratieve afhandeling van de inzet van aanvullende partijen

Aanvullende partijen worden in principe rechtstreeks betaald door Opdrachtgever, en zijn daarmee administratief geen aanvullende partij van een Opdrachtnemer. Voorwaarde voor rechtstreekse betaling door Opdrachtgever is een via de aanbesteding specialistische jeugdhulp Segment B/C/V verworven contract.

Hoewel het de voorkeur heeft van Opdrachtgever om gecontracteerde aanvullende partijen in te zetten, kan in voorkomende gevallen Opdrachtnemer andere aanvullende partijen, na overleg met het Lokale Team, inzetten. In die gevallen is de Opdrachtnemer zelf volledig verantwoordelijk voor alles aangaande de in te zetten aanvullende partij, waaronder de contractering en betaling⁷.

3.5.2 Coördinatie specialistische jeugdhulp bij meerdere Opdrachtnemers

Indien er meerdere Opdrachtnemers betrokken zijn, is er per definitie sprake van complexe problematiek. Dit betekent dat het Lokale Team de coördinatie voert op het perspectiefplan en de specialistische jeugdhulp bij deze verschillende Opdrachtnemers. De Opdrachtnemer blijft casusinhoudelijk verantwoordelijk en heeft de verplichting om af te stemmen, te signaleren en samen te werken met het lokale team én de andere opdrachtnemers. Wanneer de opdrachtnemer zelf overgaat tot samenwerking met een aanvullende partij die niet gecontracteerd is, ligt de coördinatie en verantwoordelijkheid op de specialistische jeugdhulp in zijn geheel bij de Opdrachtnemer.

3.5.3 Proces rond het inzetten van aanvullende partijen

In de situatie waarin er na verloop van tijd een aanvullende partij nodig is om specialistische jeugdhulp toe te voegen aan de specialistische jeugdhulp van de Opdrachtnemer, loopt het proces als volgt:

De Opdrachtnemer geeft een zwaarwegend advies aan Opdrachtgever betreffende de gewenste aanvullende specialistische jeugdhulp door een aanvullende partij. De Opdrachtnemer neemt hiertoe contact op met het Lokale Team. Het Lokale Team beoordeelt of deze aanvullende specialistische jeugdhulp in lijn ligt met de resultaten in het Perspectiefplan. Het Lokale Team kent de inzet toe middels een 301-bericht(toewijzing) aan de backoffice van de verantwoordelijke gemeente. De backoffice handelt de nieuwe aanvullende SPIC van de aanvullende partij af via het berichtenverkeer.

Er kan door het Lokale team worden afgeweken van het zwaarwegend advies op grond van de volgende omstandigheden:

- De beoogde resultaten in het perspectiefplan worden aantoonbaar onvoldoende gediend met de aanvullende hulp;
- Het Lokale Team is in staat de aanvullende hulp of een gelijkwaardig passend alternatief zelf te leveren/organiseren;
- Het Lokale Team concludeert dat het past binnen de lopende SPIC bij Opdrachtnemer.

⁷ De in hoofdstuk 2 beschreven doorontwikkeling van het jeugdhulpstelsel waarin we toewerken naar minder aanbieders kan ervoor zorgen dat er meer hoofd- en onderaannemerschap ontstaat met partijen die niet meer door Opdrachtgever zijn gecontracteerd. Dit kan gevolgen hebben voor de tariefopbouw. Opdrachtgever behoudt zich het recht voor om in overleg met Opdrachtnemer het tarief aan te passen.

3.6 Regionaal Expertise Team (RET)

Het RET kan worden ingeschakeld als er een doorbraak nodig is en wanneer ondanks dat alle reguliere routes zijn doorlopen, geen passende hulp is gevonden. De verwijzer heeft daarnaast minimaal twee Opdrachtnemers benaderd en daar is geen passende ondersteuning uitgekomen. Het RET adviseert over passende hulp bij complexe casuïstiek. Hierbij staat de situatie van de jeugdige/gezin centraal. Het RET zorgt ervoor dat voor elke jeugdige en hun gezin, ongeacht de complexiteit van de zorgvraag en wachtlijst bij aanbieders, met urgentie passende hulp en/of onderwijs wordt georganiseerd. Daarnaast draagt het RET vanuit een lerende samenwerking bij aan de analyse van het zorglandschap. Van opdrachtnemer wordt verwacht dat opdrachtnemer deelneemt aan het RET Actie-overleg en hier een medewerker beschikbaar stelt met mandaat die overzicht heeft op de beschikbare hulp in zijn/haar organisatie én een doorbraak kan realiseren.

4 Beschrijving Segment B

4.1 Algemene kenmerken Segment B

Voor dit Segment geldt de volgende algemene karakteristiek.

Segment B: specialistische jeugdhulp

Wettelijke verwijzer

De ondersteuning in Segment B is niet vrij toegankelijk en vraagt om een verwijzing door een wettelijk verwijzer (zie ook paragraaf 3.1).

Doelgroep en ondersteuningsbehoefte

In Segment B gaat het veelal om jeugdigen met een enkelvoudige, vaker voorkomende ondersteuningsbehoefte, waarvoor doorgaans inzet vanuit maar één hulpverlener van de specialistische jeugdhulp noodzakelijk is. De inzet kent een beperkt aantal contactmomenten of beperkte hoeveelheid tijd per maand.

Wat wordt gevraagd van Opdrachtnemer?

- Vanuit de gedachte dat het type ondersteuning in Segment B zo nabij mogelijk moet worden geboden, is regiobinding een belangrijke Eis voor toetreding door de Opdrachtnemer. Regiobinding wordt gedefinieerd als een behandellocatie binnen een straal van hemelsbreed tien kilometer, gerekend vanaf de regiogrens van de regio Zaanstreek-Waterland. Indien geen dekkend aanbod kan worden verkregen, houdt Opdrachtgever zich het recht voor van deze Eis af te wijken.
- Voor inzet van ondersteuning vanuit Segment B is geen Perspectiefplan noodzakelijk. Opdrachtnemer hoeft bij het insturen van een Verzoek om Toewijzing niet te toetsen of een Perspectiefplan aanwezig is.⁸
- Opdrachtgever constateert een toename van langdurige, duurzame zorg en een groei in de zwaardere intensiteiten. Om hierop meer grip te krijgen verwacht Opdrachtgever van Opdrachtnemer meer inzet in Herstel-Intensiteiten en een beperking van de doorlooptijd van Duurzame trajecten. Opdrachtgever heeft hiervoor een aantal KPI's en beheersmaatregelen geformuleerd (zie hiervoor paragraaf 2.7.2 en 2.7.3).
- Voor Profiel 6, Ondersteuning aan multiprobleemgezinnen, Profiel 11 Intensieve begeleiding of indien meerdere Opdrachtnemers gelijktijdig ondersteuning aan een Jeugdige / het Gezin leveren, geldt wel een Perspectiefplanverplichting. Ook bij een opvolgende Herstel-SPIC of een indicatie Duurzaam die langer dan twee jaar moet duren, is een door een Lokaal Team geaccordeerd Perspectiefplan noodzakelijk.
- Indien de Opdrachtnemer constateert dat er op meer dan één leefgebied problematiek speelt, schakelt de opdrachtnemer het Lokale Team van desbetreffende gemeente in om de verschillende problematieken in beeld te brengen.
- Bij specialistische jeugdhulp in Segment B bepaalt de Opdrachtnemer samen met de jeugdige en/of zijn ouders het profiel en de benodigde intensiteit van de hulp; de verwijzer kan hiervoor een zwaarwegend advies aan Opdrachtnemer meegeven.
- Voor ondersteuning in Segment B geldt geen acceptatieplicht voor de Opdrachtnemer.

⁸ Bij een verwijzing via een Lokaal Team is wel altijd een Perspectiefplan opgesteld.

- Opdrachtnemer kan worden ingezet als 'in te schakelen aanvullende partij' in een Segment C-traject
- Opdrachtgever verwacht van Opdrachtnemer een actieve houding bij de doorontwikkeling van het stelsel als geheel en de transformatie van Segment B in het bijzonder (zie voor het toekomstperspectief van Segment B paragraaf 2.2.2).

4.2 Profielen in Segment B

Binnen Segment B wordt gewerkt met Segment Profiel Intensiteit Combinaties (SPIC). Opdrachtgever onderscheidt de volgende 11 Profielen.

Profiel 1	Jeugdige met psychosociale problemen en problematische relaties tussen ouders.
Profiel 2	Jeugdige met ontwikkelings- en gedragsproblemen en ouders die problemen ervaren met opvoeden.
Profiel 3	Jeugdige met ouders met een ziekte of beperking.
Profiel 4	Jeugdige met ontwikkelings-, gedrags- en/of psychiatrische problemen met ouders met psychi(atri)sche problemen.
Profiel 5	Jeugdige met ontwikkelings- en gedragsproblemen door kind factoren (psychiatrisch en/of somatisch).
Profiel 6	Jeugdige met ontwikkelings-, gedrags- en psychiatrische problemen binnen multiprobleemgezinnen.
Profiel 7	Jeugdigen met een beneden gemiddelde intelligentie.
Profiel 8	Jeugdige met ontwikkelings- en gedragsproblemen met een beneden gemiddelde intelligentie.
Profiel 9	Jeugdige met een lichamelijke beperking en niet-aangeboren hersenletsel.
Profiel 10	Jonge kinderen van 0-6 jaar en hun gezin die gezien hun leeftijd en de complexiteit van de problematiek specifieke kennis, procesdiagnostiek en specifieke ouder/kind interventies behoeven.
Profiel 11	Jeugdigen/Gezinnen die intensieve begeleiding nodig hebben in de volgende situaties: <ul style="list-style-type: none"> • Begeleide omgang via rechtbankroute; • Begeleiding ter voorkoming van definitieve schooluitval.

4.3 Intensiteiten in Segment B

4.3.1 Profiel 1 tot en met 10

Binnen Segment B wordt gewerkt met Segment Profiel Intensiteit Combinaties. Opdrachtgever onderscheidt binnen elk Profiel een viertal Intensiteiten. De Intensiteit geeft een inschatting van de duur en intensiteit van de jeugdhulp.

De volgende vier Intensiteiten worden onderscheiden:

- **Perspectief**

Lichte, in principe enkelvoudige problematiek die via kortdurende, niet-intensieve hulp, kan worden opgelost. De hulp kan binnen een beperkt aantal contactmomenten of beperkte hoeveelheid tijd per maand worden geboden. Het resultaat van de hulp is ontwikkelen, beter worden, herstellen. Het resultaat wordt in de regel binnen het toegewezen traject bereikt. Binnen deze intensiteit is de ureninzet gemiddeld 18,5 uur voor een traject voor behandeling. Dit gemiddelde geldt voor de hele populatie van een Opdrachtnemer binnen deze intensiteit. Individuele cliënten hebben binnen deze intensiteit recht op minimaal 11 uur behandeling over de gehele looptijd van het traject. Voor begeleiding is de ureninzet gemiddeld 28,2 uur voor een traject met een minimum van 16,8 uur begeleiding over de gehele looptijd van het traject. Richttermijn voor de looptijd van de hulp is gemiddeld 4,4 maanden.

- **Intensief**

Zwaardere, maar in principe enkelvoudige problematiek, die via meer intensieve hulp en binnen een langere termijn kan worden opgelost. Het aantal contactmomenten of de hoeveelheid ingezette tijd per maand ligt hoger. Het resultaat van de hulp is ontwikkelen, beter worden, herstellen. Het resultaat wordt in de regel binnen het toegewezen traject bereikt.

Binnen deze intensiteit is de ureninzet 35,3 uur voor een traject voor behandeling. Dit gemiddelde geldt voor de hele populatie van een Opdrachtnemer binnen deze intensiteit. Individuele cliënten hebben binnen deze intensiteit recht op minimaal 21,1 uur behandeling over de gehele looptijd van het traject. Voor begeleiding is de ureninzet gemiddeld 53,3 uur voor een traject met een minimum van 31,9 uur begeleiding over de gehele looptijd van het traject. Richttermijn voor de looptijd van de hulp is gemiddeld 7,2 maanden.

- **Duurzaam-Licht**

Chronische vorm van ondersteuning, die in principe (levens)lang kan duren, maar de ondersteuning is niet intensief en kan binnen een beperkt aantal contactmomenten of beperkte hoeveelheid tijd per maand worden geboden. Het resultaat van de hulp is stabiliseren. Beter worden of herstellen is niet leidend, maar kan uiteraard een (klein) onderdeel zijn van de inzet van hulp.

Binnen deze intensiteit is voor behandeling de ureninzet per maand over de gehele looptijd van het traject gemiddeld 2,3 uur. Dit gemiddelde geldt voor de hele populatie van een Opdrachtnemer binnen deze intensiteit. Individuele cliënten hebben binnen deze intensiteit minimaal recht op gemiddeld 1,3 uur behandeling per maand over de gehele looptijd van het traject. Voor begeleiding is de ureninzet per maand gemiddeld 3,5 uur met een minimum van gemiddeld 2,1 uur begeleiding per maand over de gehele looptijd van het traject. Richttermijn voor de looptijd van de hulp is in principe langer dan een jaar.

- **Duurzaam-Zwaar**

Zelfde kern als bij Duurzaam-Licht, maar zwaardere problematiek. Er is meer en vaker hulp nodig. Het resultaat van de hulp is stabiliseren. Beter worden of herstellen is vaak geen optie. Binnen deze intensiteit is voor behandeling de ureninzet per maand over de gehele looptijd van het traject gemiddeld 5,5 uur. Dit gemiddelde geldt voor de hele populatie van een Opdrachtnemer binnen deze intensiteit. Individuele cliënten hebben binnen deze intensiteit minimaal recht op gemiddeld 3,2 uur behandeling per maand over de gehele looptijd van het traject. Voor begeleiding is de ureninzet per maand gemiddeld 8,3 uur met een minimum van gemiddeld 4,9 uur begeleiding per maand over de gehele looptijd van het traject.

Richttermijn van de hulp is in principe langer dan een jaar.

Bij inschrijving voor een Profiel krijgt Opdrachtnemer een contract voor alle vier de Intensiteiten.

4.3.2 Profiel 11

Opdrachtgever kiest ervoor om in Segment B een nieuw Profiel 11 in te richten, gericht op Intensieve Begeleiding (zie voor een toelichting ook paragraaf 2.8.2). Het Profiel kent drie Intensiteiten: Intensiteit 1, Intensiteit 2 en Intensiteit 3. Bij Intensiteit 1 is de gemiddelde ureninzet vier (4) uur per week, bij Intensiteit 2 zes (6) uur per week en bij Intensiteit 3 acht (8) uur per week, De Intensiteiten kennen een duurzaam karakter.

4.4 Financiering in Segment B

4.4.1 Tarieven

Er wordt in Segment B gerekend met een vaste prijs per Segment Profiel Intensiteit Combinatie. Deze vaste prijs geldt voor iedere Opdrachtnemer die is gecontracteerd voor betreffende Segment Profiel Intensiteit Combinatie. De tarieven en onderliggende tariefcomponenten zijn gebaseerd op een combinatie van in opdracht van de Opdrachtgever uitgevoerd extern onderzoek, onderzoek van eigen data, benchmark met andere jeugdhulpregio's en marktconsultatie.

Het tarief voor de Intensiteiten Perspectief en Intensief betreft een maximaal budget per Jeugdige/Gezin per traject. Het tarief is op basis van het hierboven genoemde onderzoek opgebouwd en in marktconsultatie gevalideerd. Bij de opbouw is gebruik gemaakt van gemiddelde kostprijzen per uur, inclusief winst/risico-opslag (2%), gemiddelde ureninzet binnen trajecten en gemiddelde doorlooptijd van trajecten (zie voor deze gemiddelde ureninzet en doorlooptijdparagraaf 4.3.1).

Het tarief voor de Intensiteiten Duurzaam-Licht en Duurzaam-Zwaar betreft een maandtarief. De tarieven voor duurzame ondersteuning zijn op dezelfde wijze tot stand gekomen als hierboven beschreven met uitzondering van de component 'doorlooptijd'; deze is voor maandtarieven niet relevant.

De uitkomsten van het onderzoek en marktconsultatie leiden er uiteindelijk toe dat de tarieven voor duurzame zorg op het huidige niveau blijven. De tarieven voor de Intensiteiten Perspectief en Intensief worden daarentegen per 1 januari 2027 verhoogd.

Hieronder worden de tarieven per Segment Profiel Intensiteit Combinatie weergegeven voor 2027. De nieuwe tarieven zijn hier gepresenteerd op prijspeil 2026 maar zullen nog worden geïndexeerd naar 2027 voor inwerkingtreding van de nieuwe contracten.

Profiel 1 t/m 10	Tarief 2027 (prijspeil 2026)	Eenheid
Perspectief	2.479,09	Trajectbedrag
Intensief	4.732,81	Trajectbedrag
Duurzaam-Licht	310,60	Maandbedrag
Duurzaam-Zwaar	732,02	Maandbedrag

Profiel 11	Tarief 2027 (prijspeil 2026)	Eenheid
Intensiteit 1: 4 uur per week	1.536,77	Maandbedrag
Intensiteit 2: 6 uur per week	2.305,16	Maandbedrag
Intensiteit 3: 8 uur per week	3.073,55	Maandbedrag

4.4.2 Betaling

Voor de betaling van de Intensiteiten Perspectief en Intensief biedt Opdrachtgever twee opties:

1. De jeugdhulpaanbieder declareert 50% van de totale kosten van het traject na Startzorg en 50% na Stopzorg.
2. De jeugdhulpaanbieder declareert gedurende de periode van het traject maandelijks een bedrag. Dit kan een vast of variabel maandbedrag zijn. De hoogte van de maandelijkse declaratie kan worden bepaald door de jeugdhulpaanbieder, maar mag in totaal nooit hoger zijn dan het toegewezen trajectbudget. Voorwaarde voor betaling is een door de Opdrachtgever afgegeven toewijzing. De facturatie start vanaf de maand dat de hulp is aangevangen en stopt wanneer het maximaal te vergoeden bedrag is bereikt, wanneer het einde van de toegewezen periode is bereikt of wanneer de hulp eerder stopt.

De betaling voor de Intensiteiten Duurzaam-Licht en Duurzaam-Zwaar en de Intensiteiten in Profiel 11 vindt plaats op basis van gelijke maandbetalingen en kan gestart worden vanaf de maand dat de hulp is aangevangen tot en met de maand dat de hulp is afgerond of de toewijzing is geëindigd.

4.4.3 Indexatie

Tarieven worden jaarlijks geïndexeerd volgens de in de landelijke contractstandaarden beschreven methode (zie ook paragraaf 2.8.3).

4.4.4 Capaciteitsplafond

Gezien het toekomstperspectief van Segment B kiest Opdrachtgever ervoor om binnen Segment B te werken met een capaciteitsplafond. Opdrachtnemers mogen per maand niet meer capaciteit leveren dan de maximale capaciteit waarvoor ze hebben ingeschreven bij de aanbesteding. Opdrachtgever kan gedurende de contractperiode de capaciteit bijstellen.

Uitvoering van het Capaciteitsplafond

- Alle Opdrachtnemers in het Segment hebben een capaciteitsplafond. Dit is bij aanvang van het contract per opdrachtnemer afgesproken.
- Het capaciteitsplafond is altijd een regionaal capaciteitsplafond en nooit een lokaal gemeentelijk capaciteitsplafond.
- Capaciteitsplafonds worden eenzijdig opgelegd en gelden het hele jaar van 1 januari tot en met 31 december.

- Opdrachtgever behoudt zich het recht voor om het capaciteitsplafond, indien nodig, naar boven bij te stellen en het jaar daaropvolgend weer naar het oude niveau terug te brengen.
- Opdrachtnemer bewaakt het capaciteitsplafond. Als 70% van de capaciteit is benut of overschrijding dreigt, meldt Opdrachtnemer dit schriftelijk aan Opdrachtgever.
- Indien het capaciteitsplafond is bereikt, dienen jeugdigen die in het kader van het dwangkader of een specifieke budgetgarantie vanuit een Lokaal Team een zorgverwijzing krijgen, wél hulp te krijgen. Opdrachtgever garandeert dat deze hulp wordt betaald, ondanks het bereiken van het capaciteitsplafond.

4.5 Verwijzing naar en toewijzing van specialistische jeugdhulp in Segment B

Voor een toewijzing van een Segment Profiel Intensiteit Combinatie in Segment B is een verwijzing van een wettelijke verwijzer nodig. Een Perspectiefplan is in Segment B geen voorwaarde voor een toewijzing. Verwijzer kan een zwaarwegend advies over Profiel en/of Intensiteit meegeven. Na aanmelding van de Jeugdige of het Gezin bepaalt Opdrachtnemer het Profiel en de Intensiteit en stuurt een Verzoek om Toewijzing aan Opdrachtgever. Opdrachtgever wijst de Segment Profiel Intensiteit Combinatie toe.

Uitzondering op bovenstaande is een toewijzing in Profiel 6, Ondersteuning aan een multiprobleemgezin. Hulp aan multiprobleemgezinnen betreft per definitie ondersteuning op meerdere leefgebieden, waardoor een Perspectiefplan en coördinatie op het perspectiefplan door een Lokaal Team noodzakelijk zijn. De Perspectiefplanverplichting geldt ook voor Profiel 11 of indien meerdere Opdrachtnemers gelijktijdig ondersteuning aan een Jeugdige/Gezin leveren. Ook bij een opvolgende Herstel-SPIC of een indicatie Duurzaam die langer dan twee jaar moet duren, is een door een Lokaal Team geaccordeerd Perspectiefplan noodzakelijk.

4.6 Verlenging, wijziging en meervoudige toewijzingen in Segment

De Intensiteiten Perspectief en Intensief binnen Segment B zijn gericht op herstel. Voor deze Intensiteiten geldt het uitgangspunt dat het resultaat wordt behaald binnen het maximaal te vergoeden bedrag per Jeugdige/Gezin. Vanuit dit uitgangspunt ligt verlenging door middel van een nieuw verzoek voor een Segment Profiel Intensiteit Combinatie niet voor de hand. Een Herstel-SPIC wordt in principe dan ook maar één keer toegewezen. Indien Opdrachtnemer in uitzonderlijke gevallen toch van mening is dat een aanvullende Herstel-SPIC noodzakelijk is, dan is een door een Lokaal Team geaccordeerd Perspectiefplan een voorwaarde voor toewijzing. Opdrachtgever zal dit monitoren en in overleg treden met Opdrachtnemers wanneer een afwijkend beeld wordt geconstateerd.

Ook bij een indicatie door duurzame ondersteuning die langer dan twee jaar moet duren, is een door een Lokaal Team geaccordeerd Perspectiefplan noodzakelijk.

Een Opdrachtnemer krijgt één Segment Profiel Intensiteit Combinatie binnen Segment B toegewezen (een gelijktijdige toewijzing van meerdere SPIC's bij één Opdrachtnemer is binnen Segment B niet mogelijk). Indien de ondersteuningsbehoefte wijzigt of in eerste aanleg verkeerd is ingeschat, dient het Ondersteuningsprofiel en/of de Intensiteit te worden gewijzigd.

Gelijktijdige ondersteuning door meerdere Opdrachtnemers is wel mogelijk binnen Segment B. Ook is samenloop mogelijk met gelijktijdige ondersteuning door een Opdrachtnemer uit Segment C en/of V. Beide Opdrachtnemers dienen gecontracteerd te zijn binnen het betreffende Segment en krijgen door Opdrachtgever ieder een eigen Segment Profiel Intensiteit Combinatie voor de betreffende de Jeugdige of het Gezin toegewezen (zie voor een verdere beschrijving, paragraaf 3.5 “Opdrachtnemer en aanvullende partij”). In alle gevallen van gelijktijdige ondersteuning door meerdere Opdrachtnemers geldt een Perspectiefplanverplichting.

5 Beschrijving Segment C

5.1 Algemene kenmerken Segment C

Voor dit Segment geldt de volgende algemene karakteristiek.

Segment C: hoog-specialistische jeugdhulp

Wettelijke verwijzer

Segment C is niet vrij toegankelijke ondersteuning met een hoog-specialistisch karakter. De ondersteuning vanuit Segment C is toegankelijk met een verwijzing via een wettelijke verwijzer (zie ook paragraaf 3.1).

Doelgroep en ondersteuningsbehoefte

In Segment C gaat het veelal om jeugdigen met complexe eigen problematiek, vaak in combinatie met ouders die zich ernstig onmachtig voelen in het ouderschap, vaak als gevolg van complexe (eigen) problematiek bij (een van de) ouders. Er is sprake van meervoudige en/of zeer specialistische of niet vaak voorkomende hulpvragen bij de jeugdige zelf, waarvoor multidisciplinaire inzet, zo veel mogelijk vanuit de Opdrachtnemer zelf, noodzakelijk is. Ook kunnen hulpvragen zich voordoen op meerdere leefdomeinen.

Wat wordt gevraagd van Opdrachtnemer (Algemeen)?

- De Opdrachtnemer moet integraal kunnen werken met meerdere organisaties, zowel binnen als mogelijk buiten het jeugdhulpdomein.
- Vanuit de gedachte dat het type ondersteuning in Segment C zo nabij mogelijk moet worden geboden, is regiobinding een belangrijke eis voor toetreding door de Opdrachtnemer. Regiobinding wordt gedefinieerd als een behandellocatie binnen een straal van hemelsbreed 10 kilometer, gerekend vanaf de regiogrens van de regio Zaanstreek-Waterland. Indien geen dekkend aanbod kan worden verkregen houdt Opdrachtgever zich het recht voor van deze Eis af te wijken. De eis van regiobinding vervalt wanneer Opdrachtnemer naast ondersteuning in Segment C, ook ondersteuning verleent vanuit Segment V.
- Opdrachtnemer gaat zich nog meer richten op het versterken van het probleemoplossend vermogen van jeugdigen, hun ouders en hun sociale omgeving en op het bevorderen van de opvoedcapaciteiten van ouders en sociale omgeving. Hierbij wordt er effectief en efficiënt samengewerkt rond gezinnen. Bovendien wordt gezocht naar integrale oplossingen, ook buiten de jeugdhulp. Opdrachtnemer zet zich in om rond een Perspectiefplan (pro)actief af te stemmen met Lokale Teams/GI's.
- De Opdrachtnemer kan alleen starten met de hulp als er een door Lokaal Team of GI geaccordeerd Perspectiefplan/Gezinsplan aanwezig is. Uitzonderingen op de Perspectiefplanverplichting zijn beschreven in paragraaf 5.5.
- Bij gelijktijdige inzet van meerdere partijen binnen de specialistische jeugdhulp, voert het Lokale Team de coördinatie op het Perspectiefplan en de specialistische jeugdhulp bij deze verschillende Opdrachtnemers. De Opdrachtnemer blijft casusinhoudelijk verantwoordelijk en heeft de verplichting om af te stemmen, te signaleren en samen te werken met het lokale team én de andere opdrachtnemers (zie ook paragraaf 3.5.2).

- Gezien de zwaarte van de problematiek, de kwetsbaarheid van jeugdigen en gezinnen binnen dit Segment en de kwaliteitseisen rond multidisciplinaire inzet, integraal werken en coördinatie van hulp geldt er een acceptatieplicht.
- Indien Opdrachtnemer een aanvullende partij wenst in te zetten, welke geen eigen raamovereenkomst met Opdrachtgever heeft, dient Opdrachtnemer zelf voor contractering en betaling van deze aanvullende partij zorg te dragen, en is hij verantwoordelijk voor de werkzaamheden van deze aanvullende partij in het traject.

Wat wordt gevraagd van Opdrachtnemer (Kernpartner)?

In de periode 1 januari 2027 - 31 december 2029 worden twee typen Opdrachtnemers binnen Segment C onderscheiden: Kernpartners en Leveranciers. Kernpartners kennen een totale contractduur van acht jaar, Leveranciers een contractduur van drie jaar. Van Kernpartners wordt verwacht dat zij zich committeren aan de Opdracht zoals beschreven in paragraaf 2.4.

Bij een contract in Segment C, geen contract in Segment B

Om zorgcontinuïteit bij af- en opschaling te garanderen, geldt voor Opdrachtnemers in het hoog specialistische Segment C dat zij binnen Segment C ook specialistische jeugdhulp kunnen leveren, die qua karakteristiek van de hulpvraag en/of intensiteit van de hulp in Segment B past. Hierdoor is een inschrijving in Segment B niet nodig en uitgesloten.

5.2 Profielen in Segment C

Binnen Segment C wordt gewerkt met Segment Profiel Intensiteit Combinaties (SPIC). Opdrachtgever onderscheidt de volgende elf Profielen:

Profiel 1	Jeugdige met psychosociale problemen en problematische relaties tussen ouders.
Profiel 2	Jeugdige met ontwikkelings- en gedragsproblemen en ouders die problemen ervaren met opvoeden.
Profiel 3	Jeugdige met ouders met een ziekte of beperking.
Profiel 4	Jeugdige met ontwikkelings-, gedrags- en/of psychiatrische problemen met ouders met psychi(atri)sche problemen.
Profiel 5	Jeugdige met ontwikkelings- en gedragsproblemen door kind factoren (psychiatrisch en/of somatisch).
Profiel 6	Jeugdige met ontwikkelings-, gedrags- en psychiatrische problemen binnen multiprobleemgezinnen.
Profiel 7	Jeugdigen met een beneden gemiddelde intelligentie.
Profiel 8	Jeugdige met ontwikkelings- en gedragsproblemen met een beneden gemiddelde intelligentie.
Profiel 9	Jeugdige met een lichamelijke beperking en niet-aangeboren hersenletsel.

Profiel 10	Jonge kinderen van 0-6 jaar en hun gezin die gezien hun leeftijd en de complexiteit van de problematiek specifieke kennis, procesdiagnostiek en specifieke ouder/kind interventies behoeven.
Profiel 11	Jeugdige en gezin die in een crisissituatie terecht zijn gekomen.

5.3 Intensiteiten in Segment C

Binnen Segment C wordt gewerkt met Segment Profiel Intensiteit Combinaties. Het aantal Intensiteiten per Profiel en de daaraan gekoppelde tarieven worden tijdens de onderhandelingsfase van deze aanbesteding in onderling overleg vastgesteld op basis van een voorstel van de Opdrachtnemer. Een en ander conform de kaders zoals hieronder weergegeven.

De Intensiteit is een weerspiegeling van de hoeveelheid inzet (uren en/of dagdelen) die nodig is om het resultaat voor de Jeugdige en/of het Gezin te bereiken. De hoeveelheid uren/dagdelen, vermenigvuldigd met de prijs per uur/dagdeel, bepaalt het tarief van een Intensiteit.

Opdrachtgever hanteert een maximum van acht Intensiteiten per Opdrachtnemer als uitgangspunt. Indien een zuivere kostenverdeling met minder Intensiteiten kan worden vormgegeven, verdient dat de voorkeur. Indien een Opdrachtnemer van mening is dat meer dan acht Intensiteiten nodig zijn voor een zuivere kostenverdeling, kan hiertoe een onderbouwd voorstel worden ingediend. Omdat het niet mogelijk is een contract in Segment C en Segment B te combineren, dient Opdrachtnemer die hulp wil bieden die qua karakteristiek van de hulpvraag en/of intensiteit van de hulp in Segment B past, deze lichtere Intensiteiten binnen Segment C vorm te geven.

Opdrachtgever maakt onderscheid tussen inzet gericht op Herstel en inzet met een Duurzaam karakter. Bij inzet gericht op Herstel verwacht Opdrachtgever per Intensiteit een voorstel van de Inschrijver over de duur van een traject. Opdrachtgever hanteert het uitgangspunt dat herstelgerichte zorg nooit langer dan een jaar duurt.

5.4 Financiering in Segment C

5.4.1 Tarieven

Het tarief per intensiteit is gebaseerd op een aantal uren en/of dagdelen inzet per maand. Dit leidt tot een maandtarief voor een Profiel Intensiteit Combinatie. De tarieven worden tijdens deze aanbesteding in onderling overleg vastgesteld op basis van een voorstel van de Opdrachtnemer. Tarieven worden vastgesteld voor de duur van een jaar. Het tarief wordt slechts gewijzigd via jaarlijkse tariefindexatie, tenzij andere dwingende redenen voor tariefsaanpassing aanwezig zijn. Te denken valt aan wijziging van binnen de SPIC geboden ondersteuning, wijziging in wet- en regelgeving of evident foutieve beprijzing.

Voor de opbouw van tarieven stelt Opdrachtgever de volgende uitgangspunten:

- Een Profiel kent maximaal acht Intensiteiten voor Herstelgerichte en acht Intensiteiten voor Duurzame zorg. Per zorgtype zijn er daarmee maximaal acht maandtarieven, oplopend van het laagste tarief naar het hoogste tarief;
- Intensiteiten zijn een weerspiegeling van de belangrijkste ondersteuningscombinaties die een Opdrachtnemer inzet, uit te drukken in een gemiddeld aantal uren en/of dagdelen inzet per maand. Via

de Intensiteiten kunnen de verschillende klantgroepen binnen een Profiel op basis van de benodigde inzet worden beprijsd;

- Indien een zuivere kostenverdeling met minder Intensiteiten kan worden vormgegeven, verdient dat de voorkeur. Indien een Opdrachtnemer van mening is dat meer dan acht Intensiteiten nodig zijn voor een zuivere kostenverdeling, kan hiertoe een onderbouwd voorstel worden ingediend;
- Het tarief per Intensiteit wordt herkenbaar opgebouwd vanuit een gemiddeld aantal uren en/of dagdelen inzet per maand, vermenigvuldigt met de prijs per uur/dagdeel. Indien medewerkers van meerdere functieniveaus worden ingezet, wordt de prijs per uur/dagdeel bepaald door de door de Opdrachtnemer gehanteerde functiemix. Bijvoorbeeld: Binnen Intensiteit 1 vallen alle Jeugdigen/Gezinnen die 0 tot 2 uur inzet per maand ontvangen. De gemiddelde inzet op deze populatie is één uur per maand. Het uurtarief van de Opdrachtnemer (eventueel op basis van een functiemix) is € 115,-. Het maandtarief binnen Intensiteit 1 wordt daarmee $1 \text{ uur} * € 125 = € 125,-$.
- De opbouw van achtereenvolgende Intensiteiten/tarieven kent een logisch verloop. Bijvoorbeeld: zoals hierboven beschreven, vallen alle cliënten die 0 tot 2 uur inzet per maand ontvangen binnen Intensiteit 1. Intensiteit 2 zou dan kunnen bestaan uit alle Jeugdigen/Gezinnen die 2 tot 4 uur inzet per maand ontvangen (gemiddeld 3 uur), Intensiteit 3 is voor alle Jeugdigen/Gezinnen met 4 tot 6 uur ondersteuning per maand (gemiddeld 5 uur), etc. Het maandtarief per Intensiteit wordt vervolgens weer berekend door het gemiddeld aantal uren per maand te vermenigvuldigen met het uurtarief.
- Omdat de bij deze aanbesteding overeengekomen tarieven zijn gebaseerd op het prijspeil 2026, betekent dit dat voor 2027 indexatie wordt toegepast.
- Alle door de Opdrachtnemer gemaakte kosten zijn verdisconteerd in het tarief (all-in tarief). Opdrachtnemer geeft bij Inschrijving tevens inzicht in de verhouding tussen directe en indirecte cliëntgebonden tijd. Deze verhouding is onderdeel van de afspraken bij het Onderhandelgesprek.
- Opdrachtgever staat een aandeel risico-opslag van maximaal 2% toe.
- Opdrachtgever acht de huidige tariefafspraken met bestaande Opdrachtnemers – na indexatie – als passend en verwacht dat bestaande Opdrachtnemers aansluiten bij de huidige met hen overeengekomen afspraken rond opbouw van uur- en dagdeeltarieven en inzet van uren/dagdelen per Intensiteit. Afwijking hiervan dient te worden gemotiveerd en is onderwerp van het Onderhandelgesprek.

5.4.2 Trajectbedrag en Maandbedrag

Opdrachtgever wijst een bij een Intensiteit behorend budget toe. Opdrachtgever maakt bij deze toewijzing onderscheid tussen inzet gericht op Herstel en inzet met een Duurzaam karakter.

Bij inzet gericht op Herstel geldt het uitgangspunt dat het resultaat wordt behaald binnen een maximaal te vergoeden Trajectbedrag per Jeugdige/Gezin. De toewijzing is in principe eenmalig. Vanuit dit uitgangspunt ligt verlenging door middel van een nieuw verzoek voor een Segment Profiel Intensiteit Combinatie niet voor de hand. Opdrachtgever zal dit monitoren en in overleg treden met Opdrachtnemers wanneer zij een afwijkend beeld constateren. Het Trajectbedrag wordt berekend op basis van het maandtarief x het aantal maanden van de met de Opdrachtnemer overeengekomen gemiddelde doorlooptijd van de in te zetten Intensiteit.

Voor inzet met een Duurzaam karakter geldt een Maandbedrag, dat, afhankelijk van de duur van een toewijzing, meerdere jaren achtereen kan worden ingezet.

5.4.3 Betaling

Voorwaarde voor betaling is een door de Opdrachtgever afgegeven toewijzing. Voor de betaling van de Intensiteiten Perspectief en Intensief biedt Opdrachtgever twee opties:

1. De jeugdhulpaanbieder declareert 50% van de totale kosten van het traject na Startzorg en 50% na Stopzorg.
2. De jeugdhulpaanbieder declareert gedurende de periode van het traject maandelijks een bedrag. Dit kan een vast of variabel maandbedrag zijn. De hoogte van de maandelijkse declaratie kan worden bepaald door de jeugdhulpaanbieder, maar mag in totaal nooit hoger zijn dan het toegewezen trajectbudget. De facturatie start vanaf de maand dat de hulp is aangevangen en stopt wanneer het maximaal te vergoeden bedrag is bereikt, wanneer het einde van de toegewezen periode is bereikt of wanneer de hulp eerder stopt.

De betaling van trajecten met een Duurzaam karakter vindt plaats op basis van gelijke maandbetalingen en kan gestart worden vanaf de maand dat de hulp is aangevangen tot en met de maand dat de hulp is afgerond of de toewijzing is geëindigd. De toewijzing voor Duurzame intensiteiten kan langer lopen dan een jaar. De betaling van maandtermijnen loopt dan ook langer dan een jaar door.

5.4.4 Indexatie

Tarieven worden jaarlijks geïndexeerd volgens de in de landelijke contractstandaarden beschreven methode (zie ook paragraaf 2.8.3).

5.4.5 Meerzorg

In sporadisch voorkomende situaties geldt dat de jeugdhulp die geleverd wordt qua inhoud volledig onder de opdracht valt maar dat de intensiteit van de benodigde ondersteuning aan de Jeugdige/ Gezin niet in standaard tariefafspraken te vangen is. In deze gevallen biedt zelfs de zwaarste Intensiteit van een Profiel onvoldoende financiële ruimte. Bijvoorbeeld wanneer 1-op-1 begeleiding nodig is. In deze gevallen neemt Opdrachtnemer contact op met betreffende Gemeente om verdere afspraken te maken over deze benodigde 'meerzorg'. Dit kan uitsluitend in geval van dezelfde soort zorg zoals opgenomen in de inschrijving van desbetreffende Opdrachtnemer. De toewijzing kent een termijn van maximaal 1 jaar. Dit gebeurt bij voorkeur via een stapeling van C-SPIC's. De 'meerzorg' kan pas starten na akkoord Gemeente.

5.4.6 Productieplafond

Opdrachtgever behoudt zich het recht voor om gedurende de uitvoering van de Opdracht in Segment C te werken met een productieplafond (in contractstandaarden beschreven als bestedingsruimte) per Opdrachtnemer. Opdrachtgever is zich bewust van de zorgplicht van Opdrachtnemers en van de consequenties die een productieplafond met zich meebrengt. Daarom ziet Opdrachtgever het productieplafond als uiterste maatregel die slechts onder strikte voorwaarden kan worden ingezet.

Wanneer een productieplafond en met welk doel?

- Een productieplafond kan worden ingezet als de eindejaarverwachting van de productie in Segment C in zijn totaliteit met meer dan 10% ten opzichte van het voorgaande jaar dreigt te worden

overschreden. Om tot een zuivere vergelijking tussen jaren te komen, wordt de productie van het voorgaande jaar geïndexeerd met de tariefindex voor het lopende jaar en met een indexcijfer voor de autonome ontwikkeling van de doelgroep op basis van bevolkingscijfers van het CBS. Daarnaast houdt Opdrachtgever rekening met verschuiving van ondersteuning vanuit Segment B naar Segment C.

- Een lokale overschrijding binnen een of meerdere gemeenten, terwijl op regionaal niveau de totale kosten binnen de gestelde bandbreedte blijven, is geen reden voor een productieplafond.
- Het productieplafond heeft als doel om binnen een termijn van drie jaar de overschrijding weer terug te dringen. Dit betekent dat de afbouw van de overschrijding geleidelijk, en daarmee meer realistisch, kan verlopen.

Stappen voorafgaand aan en tijdens een productieplafond

De kosten binnen de jeugdhulp zijn de afgelopen jaren fors gestegen. Opdrachtgever ziet een gezamenlijke verantwoordelijkheid voor gemeenten, verwijzers en Opdrachtnemers om deze kosten continu te beheersen. Voor een continue kostenbeheersing is minimaal het volgende noodzakelijk:

- De administratieve basis van Opdrachtgever én Opdrachtnemers dient op orde te zijn om goed en tijdig inzicht te hebben in de kostenontwikkeling. Hiervoor is een aantal voorwaarden in het contract en/of administratieprotocol opgenomen die Opdrachtgever strak zal monitoren. Opdrachtgever zal maatregelen nemen ten aanzien van Opdrachtnemers waarvan de administratieve kwaliteit achterblijft.
- Een proces van continu monitoren en doorontwikkelen op de kwaliteit en het resultaat van de hulp en van de effectiviteit en efficiency van (administratieve) processen. Om dit te bereiken, werken Opdrachtnemers enerzijds mee aan het leveren van monitorinformatie (zie paragraaf 2.7.1) en anderzijds aan een gezamenlijk proces van innovatie van zorg en samenwerking binnen het stelsel (zie paragrafen 2.4-2.6, Opdracht, permanent lerend systeem en ontwikkelopgaven).

Indien – ondanks de continue aandacht voor kostenbeheersing – op basis van de eindejaarverwachting toch een overschrijding als hiervoor gedefinieerd dreigt op te treden, worden tegelijk met het instellen van een productieplafond de volgende stappen gezet:

- Tegelijk met het instellen van een productieplafond, werken Opdrachtnemers mee aan het opstellen van een analyse over de belangrijkste oorzaken van de toegenomen productie en leveren hiervoor de benodigde informatie aan.
- Eveneens tegelijk met het instellen van een productieplafond, werken Opdrachtnemers mee aan het formuleren van concrete en realistische maatregelen om de toegenomen productie af te bouwen.

Uitvoering van het productieplafond

Indien wordt overgegaan tot het werken met een productieplafond, gebeurt dat op de volgende wijze:

- Als Opdrachtgever tijdens het jaar een productieplafond gaat gebruiken, dan informeert zij Opdrachtnemer minimaal zes kalendermaanden vooraf.
- Alle Opdrachtnemers in het Segment krijgen een productieplafond op basis van gelijke uitgangspunten.
- Het productieplafond is altijd een regionaal productieplafond en nooit een lokaal gemeentelijk productieplafond.

- Productieplafonds worden eenzijdig opgelegd. Opdrachtgever treedt voor invoering in overleg met de Opdrachtnemer om de gevolgen van het op te leggen productieplafond te bespreken.
- De hoogte van het productieplafond wordt bepaald minimaal op basis van historische cijfers en eventueel aangevuld met indexatie en doorkijk naar een eventueel groeiende vraag.
- Opdrachtgever informeert minimaal drie maanden voor ingaan aan Opdrachtnemer dat de productieplafonds worden ingesteld en over duur en hoogte van het productieplafond.
- Uiterlijk twee maanden voor de ingangsdatum maken partijen een plan met afspraken en maatregelen (voor specifieke punten zie raamovereenkomst art. 1.5.5.).
- Als het productieplafond het hele jaar geldt, dan loopt die van 1 januari tot en met 31 december. Als het productieplafond later start, dan loopt die vanaf de ingangsdatum tot en met 31 december.
- Opdrachtnemer bewaakt het productieplafond. Als 70% van de bestedingsruimte is benut of overschrijding dreigt, meldt Opdrachtnemer dit schriftelijk aan Opdrachtgever.
- Indien het productieplafond is bereikt, dienen jeugdigen die in het kader van crisis, het dwangkader, of een specifieke budgetgarantie vanuit een Lokaal Team een zorgverwijzing krijgen, hulp te krijgen. Opdrachtgever garandeert dat deze hulp wordt betaald, ondanks het bereiken van het productieplafond.
- Voor andere vormen van jeugdhulp dan welke wordt bedoeld met de vorige bullet geldt geen acceptatieplicht meer indien een opdrachtnemer het productieplafond heeft bereikt.

5.5 Verwijzing naar en toewijzing van specialistische jeugdhulp in Segment C

Voor een toewijzing van een Segment Profiel Intensiteit Combinatie in Segment C is een verwijzing van een wettelijke verwijzer nodig (zie ook paragraaf 3.1). Daarnaast is voor een toewijzing, en daarmee het starten van hulp, in Segment C een door het Lokaal Team (of de GI) geaccordeerd Perspectiefplan verplicht. Hierop gelden twee uitzonderingen:

- Crisishulp kan starten zonder Perspectiefplan.
- Opdrachtgever kan nader te bepalen Intensiteiten binnen Segment C uitzonderen van de Perspectiefplanverplichting. Voor het jaar 2027 hanteert Opdrachtgever de richtlijn dat voor Jeugdigen/Gezinnen waarvan de behandelintensiteit ligt op of onder het maximale tarief voor de Intensiteit Intensief in Segment B (bij inzet gericht op Herstel), of op of onder het maximale tarief voor de Intensiteit Duurzaam Zwaar in Segment B (bij Duurzame inzet), een uitzondering kan worden gemaakt op de Perspectiefplanverplichting. Deze uitzondering geldt niet voor Jeugdigen/Gezinnen waarvan het evident is dat zich problemen voordoen op meerdere levensdomeinen (Profiel 6: multiprobleem) of indien meerdere Opdrachtnemers gelijktijdig ondersteuning aan een Jeugdige/Gezin leveren.

Indien naar het oordeel van de Opdrachtnemer een traject binnen de marges van de Perspectiefplan-vrijstelling valt, dan bepaalt Opdrachtnemer het Profiel en de Intensiteit en stuurt een Verzoek om Toewijzing aan Opdrachtgever. Opdrachtgever wijst de Segment Profiel Intensiteit Combinatie toe. Indien een traject onder de Perspectiefplanverplichting valt, treedt Opdrachtnemer in overleg met het Lokale Team (of de GI) voor afstemming over het Perspectiefplan en de toe te wijzen Segment Profiel Intensiteit Combinatie.

Opdrachtgever gaat ervan uit dat de toegewezen Intensiteit van de SPIC binnen het totaal van de looptijd van de behandeling zo goed als mogelijk aansluit bij de daadwerkelijke hoeveelheid uren/dagdelen inzet bij de individuele jeugdige.

5.6 Verlenging, wijziging en meervoudige toewijzingen in Segment C

Een Opdrachtnemer krijgt één Segment Profiel Intensiteit Combinaties binnen Segment C toegewezen (een gelijktijdige toewijzing van meerdere SPIC's aan één Opdrachtnemer binnen Segment C is niet mogelijk). Uitzondering betreft een samenloop met een Crisis-SPIC, deelnemers binnen een combinatie met een eigen AGB-code of in overleg met Gemeente bij Meezorg. Indien de ondersteuningsbehoefte wijzigt of in eerste aanleg verkeerd is ingeschat, dient het Ondersteuningsprofiel en/of de Intensiteit te worden gewijzigd. De (maand)betaling op de oorspronkelijke Profiel-Intensiteit-combinatie stopt dan en wordt vervangen door een (maand)betaling op de nieuwe Profiel-Intensiteit-combinatie.

Een gelijktijdige toewijzing (samenloop) bij dezelfde Opdrachtnemer van een Segment Profiel Intensiteit Combinatie uit Segment C en Segment V (Verblijf) is wel mogelijk. Dit betekent dat een Opdrachtnemer – indien gecontracteerd voor zowel Segment C als V – bijvoorbeeld dagbesteding kan bieden vanuit Segment C en logeren vanuit Segment V.

Gelijktijdige ondersteuning vanuit meerdere Opdrachtnemers binnen Segment C is wel mogelijk. Ook is samenloop mogelijk met gelijktijdige ondersteuning van meerdere Opdrachtnemers uit Segment B of V. Iedere Opdrachtnemer dient gecontracteerd te zijn binnen het betreffende Segment en krijgt ieder een eigen Segment Profiel Intensiteit Combinatie / Product voor de betreffende Jeugdige of het Gezin.

Bij gelijktijdige inzet van meerdere partijen binnen de specialistische jeugdhulp, voert het Lokale Team de coördinatie op het Perspectiefplan en de specialistische jeugdhulp bij deze verschillende Opdrachtnemers. De Opdrachtnemer blijft casusinhoudelijk verantwoordelijk en heeft de verplichting om af te stemmen, te signaleren en samen te werken met het lokale team én de andere opdrachtnemers (zie paragraaf 3.5.2).

6 Beschrijving Segment V

6.1 Algemene kenmerken Segment V

Voor dit Segment geldt de volgende algemene karakteristiek.

Segment V: 24-uursverblijf

Wettelijke verwijzer

Segment V is niet vrij toegankelijke ondersteuning met een (hoog)specialistisch karakter. De ondersteuning vanuit Segment V is toegankelijk met een verwijzing via een wettelijke verwijzer (zie ook paragraaf 3.1).

Doelgroep en ondersteuningsbehoefte

In Segment V gaat het veelal om jeugdigen met complexe eigen problematiek, vaak in combinatie met ouders die zich ernstig onmachtig voelen in het ouderschap, vaak als gevolg van complexe (eigen) problematiek bij (een van) de ouders. De Jeugdige kan (tijdelijk) niet meer bij het eigen gezin wonen en is kortdurend of voor langere tijd aangewezen op een vorm van 24-uursverblijf.

Wat wordt gevraagd van Opdrachtnemer?

- De Opdrachtnemer moet integraal kunnen werken met meerdere organisaties, zowel binnen als mogelijk buiten het jeugdhulpdomein.
- De Opdrachtnemer kan alleen starten met de hulp als er een door Lokaal Team of GI geaccordeerd Perspectiefplan/Gezinsplan aanwezig is. Uitzondering betreft de Producten Crisispleegzorg, Crisisopvang en Crisisopvang noodbed. Bij deze Producten kan de Opdrachtnemer de hulp direct starten.
- Opdrachtnemer handelt binnen de visie van Opdrachtgever, waarbij uithuisplaatsing zoveel als mogelijk moet worden voorkomen of in de tijd beperkt door de inzet van ambulante ondersteuning. Indien sprake is van een lange termijn plaatsing, heeft gezinsvervangend verblijf de voorkeur boven residentiële vormen van verblijf. Opdrachtnemer is gecommiteerd aan de (vijf) principes van 'Thuis voor Noordje'⁹ die richting geven aan de manier van (samen)werken (zie ook hoofdstuk 2.6.3).
- Bij gelijktijdige inzet van meerdere partijen binnen de specialistische jeugdhulp, voert het Lokale Team de coördinatie op het Perspectiefplan en de specialistische jeugdhulp bij deze verschillende Opdrachtnemers. De Opdrachtnemer blijft casusinhoudelijk verantwoordelijk en heeft de verplichting om af te stemmen, te signaleren en samen te werken met het lokale team én de andere opdrachtnemers (zie ook paragraaf 3.5.2).
- Dagbehandeling en dagbesteding zijn geen onderdeel van Segment V. Indien Opdrachtnemer deze ondersteuning biedt, dient Opdrachtnemer zich in te schrijven in Segment C of B.
- Voor Segment V geldt geen acceptatieplicht op het niveau van de Opdrachtnemer, maar een gezamenlijke acceptatieplicht. Dit betekent een gezamenlijke verantwoordelijkheid voor alle Opdrachtnemers in Segment V om iedere Jeugdige zo snel en passend mogelijk te plaatsen. Deze gezamenlijke verantwoordelijkheid wordt geborgd binnen een

⁹ [Onze leidende principes – Bovenregionaal Expertisenetwerk Jeugd Noord-Holland](#)

door de Opdrachtgever te organiseren RET Actie-overleg (zie paragraaf 3.6). Opdrachtnemer in Segment V is verplicht deel te nemen aan dit overleg en medeverantwoordelijkheid te nemen voor het plaatsen van Jeugdigen die zijn aangewezen op een vorm van 24-uursverblijf.

- Opdrachtnemer handelt conform de richtlijn uithuisplaatsing en terugplaatsing¹⁰. Dit betekent dat Opdrachtnemer actief onderzoekt hoe invulling kan worden gegeven aan zo thuis mogelijk opgroeien en terugplaatsing van Jeugdigen in het eigen netwerk of gezin van herkomst.
- Vanuit het streven van Opdrachtgever om het aantal jeugdigen in verblijf /uithuisplaatsingen terug te dringen dient Opdrachtnemer zelf in staat te zijn ambulante jeugdhulp vanuit een multidisciplinair team te bieden of voor ingang van het contract aantoonbaar een formeel samenwerkingsverband met een gecontracteerde Segment C aanbieder met een multidisciplinair team te hebben. Het multidisciplinair team heeft in ieder geval een psychiater of medisch specialist in dienst. Deze eis geldt voor de Productgroep Verblijf zonder behandeling en het Product Gezinshuis gedurende de gehele contractperiode en is een ontbindende voorwaarde op het moment dat de voorgenoemde samenwerking wordt verbroken.
- Opdrachtgever vindt ervaringen van jongeren in verblijf heel belangrijk. Uit gesprekken met jongeren die op enig moment in hun jeugd in een verblijfsvoorziening hebben gewoond zijn vijf thema's naar voren gekomen die als uitgangspunt dienen voor verblijf:

1. Support krijgen

De jongere ervaart daadwerkelijke, passende ondersteuning. Opdrachtnemer beschrijft hoe hij de beschikbaarheid, bereikbaarheid en betrouwbaarheid van begeleiding organiseert, juist in kwetsbare momenten.

2. Thuis voelen

De fysieke en sociale leefomgeving straalt veiligheid, voorspelbaarheid en inclusie uit. De aanbieder onderbouwt hoe hij een huiselijke sfeer creëert waarin jongeren zich welkom en veilig voelen.

3. Gehoord voelen

Jongeren worden actief betrokken bij hun hulpverleningstraject én bij beslissingen die hen aangaan in de leefgroep. Er is sprake van systematische feedbackloops met jongeren, die aantoonbaar leiden tot verbetering van beleid en praktijk.

4. Doelen stellen

Samen met de jongere worden persoonlijke, haalbare doelen opgesteld. Opdrachtnemer legt uit hoe jongeren hierin eigenaar zijn, hoe voortgang zichtbaar wordt gemaakt en hoe doelen regelmatig worden herijkt.

5. Voorbij de diagnose

De focus ligt niet enkel op de problematiek of DSM-classificatie, maar op de mens als geheel. Opdrachtnemer beschrijft hoe de begeleiding is ingericht op basis van talenten, identiteit, sociale netwerken en hoop voor de toekomst.

Opdrachtnemers worden gevraagd om hun aanpak op deze thema's periodiek te evalueren in samenwerking met jongeren zelf en in samenspel met de lokale teams.

¹⁰ [Uithuisplaatsing en terugplaatsing | Richtlijnen Jeugdhulp en Jeugdbescherming](#)

Om deze uitgangspunten daadwerkelijk in de praktijk te brengen, worden de volgende eisen en verwachtingen gesteld aan de aanbieders:

1. Ondersteuningsstructuren

Opdrachtnemer richt de residentiële setting zodanig in dat ondersteuning aansluit op de individuele behoeften van jongeren. Dit omvat maatwerk in begeleiding, passende vrijetijdsbesteding én het versterken van eigen regie en netwerk.

2. Training en scholing

Medewerkers worden opgeleid in narratieve en herstelgerichte methoden. Aangeboden trainingen moeten gericht zijn op luistervaardigheden, trauma-sensitief werken en het hanteren van een niet-oordelende basishouding.

3. Onderzoek en evaluatie

Opdrachtnemer levert actief een bijdrage aan een lerend stelsel. Verwacht wordt dat Opdrachtnemer periodiek (bijv. jaarlijks) reflecteert op de kwaliteit van begeleiding vanuit het jongerenperspectief en op de toepassing van de vijf thema's, en hierop verbetermaatregelen formuleert.

6.2 Producten in Segment V

Binnen Segment V (Verblijf) wordt niet gewerkt met Segment Profiel Intensiteit Combinaties, maar met Producten. Een Product in Segment V is een weerspiegeling van een vorm van verblijf. Aan een Product is een tarief gekoppeld. Met een Product krijgt een Opdrachtnemer een Opdracht toegewezen op het niveau van een individuele Jeugdige, en ontstaat een recht op betaling van het tarief. Bij sommige Producten kunnen verschillende Intensiteiten gelden. Dit doet zich voor wanneer er grote verschillen in zorgzwaarte – en daarmee kosten – binnen het Product zijn te onderscheiden. Dit geldt bijvoorbeeld voor het Product GGZ-behandeling met verblijf, waar verschil in verzorgingsgraad grote kostenverschillen met zich meebrengt. Hier zijn dus meer Intensiteiten mogelijk.

Opdrachtgever zoekt balans tussen enerzijds administratieve eenvoud, anderzijds een zo zuiver mogelijke beprijzing van de ondersteuning. Dit betekent dat Opdrachtgever streeft naar beperking van het aantal Producten en Intensiteiten, maar onder voorwaarde dat de gemiddelde prijs voor een Product (en eventuele Intensiteit) een realistische weergave blijft van de werkelijke kosten.

Hieronder geeft Opdrachtgever aan welke Producten Opdrachtgever in elk geval wil onderscheiden. Indien een Opdrachtnemer van mening is dat een door Opdrachtnemer geboden Product niet binnen onderstaande productindeling is in te passen, staat het Opdrachtnemer vrij een beargumenteerd voorstel voor een nieuw Product in te dienen. Het voorstel is dan onderdeel van het onderhandelingsgesprek. Opdrachtgever onderhoudt tijdens de contractperiode nauw contact met Opdrachtnemers over gewenste ontwikkelingen binnen Producten. Opdrachtnemer stelt al het mogelijke in het werk om in haar aanbod aan te sluiten op deze ontwikkelingen.

Tevens streeft, zoals hierboven aangegeven, Opdrachtgever naar een beperking van het aantal Intensiteiten binnen een Product. Dit betekent dat ondanks verschillende mogelijke vormen van een Product, voorkeur bestaat voor maar één Intensiteit. Een voorbeeld is het Product Pleegzorg regulier, waar een verder onderscheid gemaakt zou kunnen worden tussen een Intensiteit Bestandspleegzorg en

een Intensiteit Netwerkleegzorg. Opdrachtgever streeft echter naar één Intensiteit/tarief voor Pleegzorg regulier. Indien – ondanks deze voorkeur van Opdrachtgever – een Opdrachtnemer grond ziet om meerdere Intensiteiten te onderscheiden, kan Opdrachtnemer hier bij de Inschrijving een voorstel voor indienen. Dit kan zijn wanneer de prijsverschillen tussen meerdere vormen binnen een Product groot zijn en de omvang van de doelgroep variabel, waardoor het niet goed mogelijk is om een gemiddeld dagtarief te berekenen.

Opdrachtgever wil met de indeling van Producten in Segment V zoveel mogelijk aansluiten bij de door het CBS gehanteerde productgroepen. Dit, om vergelijking met landelijke gegevens mogelijk te maken. Daarom wordt binnen Segment V een zestal productgroepen onderscheiden, met onderstaande omschrijving. Binnen een productgroep bevinden zich één of meer Producten.

Overzicht Productgroepen en Producten¹¹¹²

Productgroep Pleegzorg	<p>Pleegzorg betreft het wonen in een normale gezinssituatie buiten het eigen gezin, begeleid door professional(s). Er is van pleegzorg sprake als er een pleegcontract is tussen de pleegouder(s) en een Opdrachtnemer. Opdrachtnemer draagt zorg voor een passende plaatsing en begeleidt Jeugdige en pleeggezin. Pleegzorg kan tevens in deeltijd of in crisissituaties worden ingezet.</p> <p><u>Producten:</u></p> <ul style="list-style-type: none"> - Pleegzorg regulier - Pleegzorg deeltijd - Pleegzorg crisis
Productgroep Gezinsgericht	<p>Alle vormen van verblijf die een gezinssituatie benaderen, maar geen pleegzorg zijn. In een Gezinshuis wonen gezinshuisouders met meerdere geplaatste Jeugdigen en soms ook eigen kinderen. Gezinshuisouders zijn beroepsopvoeders die zeven dagen per week 24 uur per dag beschikbaar zijn. Een Gezinshuis biedt een vervangende gezinssituatie en biedt een stabiele opvoeden- en opgroeiomgeving. Logeren is een vorm van respijtzorg in deeltijd met als doel dat de jeugdige zo lang mogelijk thuis kan blijven wonen.</p> <p><u>Producten:</u></p> <ul style="list-style-type: none"> - Gezinshuis - Logeren ¹³

¹¹ Voor een aantal productspecifieke eisen, zie het Programma van Eisen.

¹² Als behandeling geen onderdeel is van het reguliere verblijf en aanvullende behandeling nodig is dan kan hier in individuele gevallen een extra Segment-Profiel-Intensiteit Combinatie uit segment B of C voor worden toegewezen.

¹³ Bij het CBS is logeren ingedeeld onder 'Gezinsgericht'.

Productgroep Verblijf zonder behandeling	<p>Onder Verblijf zonder behandeling wordt verstaan 24-uursverblijf van een Jeugdige elders dan thuis onder verantwoordelijkheid van een Opdrachtnemer en niet in een gezinssituatie (Pleegzorg, Gezinshuis). Het gaat hier specifiek om verblijf met begeleiding en zonder behandeling. Te denken valt aan begeleid kamer wonen of kamertraining, wonen in een woon- of leefgroep of ouder- en kindplekken.</p> <p><u>Producten:</u></p> <ul style="list-style-type: none"> - Woon- of Leefgroep - Begeleid wonen/Kamertraining - Ouder-/Kindplekken¹⁴
Productgroep verblijf met behandeling	<p>Onder Verblijf met behandeling wordt verstaan 24-uursverblijf van een Jeugdige elders dan thuis onder verantwoordelijkheid van een Opdrachtnemer en niet in een gezinssituatie (Pleegzorg, Gezinshuis). Het gaat hier specifiek om verblijf met behandeling, waarbij de behandeling onlosmakelijk is verbonden met de verblijfsplaatsing. Te denken valt aan een driemilieuvoorziening, opname in een behandelgroep, kleinschalige woonvorm of een klinische opname bij GGZ-verblijf met behandeling. De behandeling vormt onderdeel van het verblijfstarief.</p> <p><u>Producten:</u></p> <ul style="list-style-type: none"> - Driemilieuvoorziening - Behandelgroep - GGZ-behandeling met verblijf - Kleinschalige woonvorm
Productgroep Gesloten plaatsing	<p>Gesloten jeugdzorg (JeugdzorgPlus of een opname op basis van een machtiging BOPZ (Wet bijzondere opnemingen in psychiatrische ziekenhuizen) is een zeer intensieve vorm van gespecialiseerde jeugdhulp waarbij de vrijheden van de jeugdige kunnen worden ingeperkt, om te voorkomen dat de jeugdige zich onttrekt of onttrokken wordt aan de hulp die hij nodig heeft. Vaak is er sprake van een situatie waarbij de jeugdige ernstig in gevaar is door toedoen van zichzelf of door derden. Gesloten plaatsing heeft als doel jeugdigen met ernstige</p>

¹⁴ Wanneer het verblijf van de ouder uit voorliggende wetgeving wordt gefinancierd (Wmo/Wlz) vallen alleen de kosten van het kind onder de Jeugdwet. Indien Opdrachtnemer zowel ondersteuning biedt aan ouders die onder de Jeugdwet vallen als ouders die niet onder de Jeugdwet vallen, kunnen meerdere Intensiteiten worden voorgesteld.

	<p>gedragsproblemen te behandelen en een dusdanige gedragsverandering te bewerkstelligen dat deze jeugdigen weer kunnen participeren in de maatschappij.</p> <p><u>Producten:</u></p> <ul style="list-style-type: none"> - Gesloten plaatsing
Productgroep Crisisopvang	<p>Als een Gezin/Jeugdige in crisis raakt, is het soms nodig dat een Jeugdige tijdelijk ergens anders woont. Indien ambulante crisishulp, plaatsing in het eigen netwerk of crisispleegzorg niet passend is, dan wordt een jeugdige geplaatst in de crisisopvang. Opdrachtgever gaat uit van een periode van maximaal zes weken, bij uitzondering te verlengen met nogmaals zes weken. Opdrachtgever hanteert het uitgangspunt dat de inzet – en daarmee het tarief – bij een verlengde crisisplaatsing lager ligt. Bij acute uithuisplaatsing in geval van crisis kan voor zeer korte tijd een noodbed worden ingezet.</p> <p>Opdrachtnemer en verwijzer onderhouden tijdens de crisisperiode een nauw contact om zo spoedig mogelijk een duurzaam vervolg voor het Gezin en de Jeugdige te realiseren.</p> <p>Het uitgangspunt van Opdrachtgever is dat jeugdigen na een crisisplaatsing, indien voldoende veilig, terug naar huis gaan en niet op een verblijfsplek worden geplaatst. Opdrachtnemer heeft vanaf de start van de crisisplaatsing, in samenwerking met de GI, hiertoe een inspanningsverplichting.</p> <p><u>Producten:</u></p> <ul style="list-style-type: none"> - Crisisopvang - Crisisopvang verlenging - Crisisopvang noodbed

6.3 Financiering in Segment V

6.3.1 Tarieven

Er wordt in Segment V gerekend met een dagprijs (tarief) per Product. Indien binnen een Product meerdere Intensiteiten met een groot prijsverschil zijn te onderscheiden, kan de Opdrachtnemer hiervoor meerdere tarieven voorstellen. De tarieven worden tijdens deze aanbesteding in onderling overleg vastgesteld op basis van een voorstel van de Opdrachtnemer. Tarieven worden vastgesteld voor de duur van een jaar. Het tarief wordt slechts gewijzigd via jaarlijkse tariefindexatie, tenzij andere dwingende redenen voor tariefsaanpassing aanwezig zijn. Te denken valt aan wijziging van binnen het Product

geboden ondersteuning, wijziging in wet- en regelgeving of evident foutieve beprijzing, vast te stellen op basis van onderzoek van daadwerkelijk gemaakte kosten.

Uitgangspunt voor de opbouw van het tarief is dat alle kosten die onlosmakelijk zijn gekoppeld aan het 24-uurs verblijf, onderdeel zijn van het tarief. Dit betekent dat wanneer bijvoorbeeld behandeling een onlosmakelijk onderdeel is van het verblijf in de voorziening, de behandelkosten in het tarief dienen te worden opgenomen. Dit is bijvoorbeeld het geval bij JeugdzorgPlus, een driemilieuvoorziening of een behandelgroep met verblijf. Indien de behandeling en/of begeleiding geen integraal onderdeel van het 24-uursverblijf vormt, dan zijn deze aanvullende kosten geen onderdeel van het verblijfstarief en valt deze behandeling en/of begeleiding binnen de ondersteuning van Segment B of C. Dit geldt bijvoorbeeld voor een Jeugdige in Pleegzorg met een aanvullend (tijdelijk) GGZ-traject. Dagbehandeling en dagbesteding zijn geen onderdeel van Segment V.

6.3.2 *Betaling*

Voorwaarde voor betaling is een door Opdrachtgever afgegeven toewijzing. De facturatie is maandelijks achteraf op basis van daadwerkelijk geleverde zorgdagen. De facturatie start vanaf de dag dat de hulp is aangevangen en stopt op de dag dat de hulp is afgerond of de toewijzing is geëindigd.

6.3.3 *Indexatie*

Tarieven worden jaarlijks geïndexeerd volgens de in de landelijke contractstandaarden beschreven methode (zie ook paragraaf 2.8.3).

6.3.4 *Zak- en kleedgeld*

Per 1 januari 2024 zijn wijzigingen in de Regeling Jeugdwet van kracht over het toekennen van zak- en kleedgeld aan kinderen die in residentiële jeugdhulp verblijven. In de 'Handreiking zak- en kleedgeld in residentiële jeugdhulp' van de VNG is nader uitgewerkt hoe hiermee om te gaan. Opdrachtgever heeft deze werkwijze overgenomen: ouders van kinderen zijn in basis verantwoordelijk voor de kosten van zak- en kleedgeld, omdat zij primair verantwoordelijk zijn voor het levensonderhoud van hun kind. Als ouders niet voldoen aan hun onderhoudsplicht, zijn gemeenten en jeugdhulpaanbieders verantwoordelijk voor de kosten van zak- en kleedgeld en jeugdhulpaanbieders voor het verstrekken van het zak- en kleedgeld. Deze zak- en kleedgeldregeling is van toepassing op alle jeugdigen die ten minste gedurende een maand van maandag tot en met vrijdag verblijven in een accommodatie voor jeugdhulp. Hieronder vallen in ieder geval de volgende profielen of producten: verblijf met en zonder behandeling, gesloten plaatsing, gezinshuizen en crisisopvang. Het profiel Pleegzorg en de producten Logeren en Crisisopvang noodbed vallen hier niet onder. De regeling volgt de reikwijdte van de Jeugdwet en is daarom ook geldig in geval van verlengde jeugdhulp met verblijf.

Opdrachtgever heeft voor de betaling van zak- en kleedgeld twee productcodes ingericht die Opdrachtnemer kan gebruiken bij het aanvragen en declareren van zak- en kleedgeld.

6.3.5 *Meerzorg*

In sporadisch voorkomende situaties geldt dat de jeugdhulp die geleverd wordt qua inhoud volledig onder de opdracht valt maar dat de intensiteit van de benodigde ondersteuning aan de Jeugdige/ Gezin niet in standaard tariefafspraken te vangen is. In deze gevallen biedt zelfs de zwaarste Intensiteit van een Product onvoldoende financiële ruimte. Bijvoorbeeld wanneer 1-op-1 begeleiding nodig is. In deze gevallen neemt Opdrachtnemer contact op met betreffende Gemeente om verdere afspraken te maken over deze benodigde 'meerzorg'. Dit kan uitsluitend in geval van dezelfde soort zorg zoals opgenomen in de inschrijving van desbetreffende Opdrachtnemer. De toewijzing kent een termijn van maximaal 1 jaar. De 'meerzorg' kan pas starten na akkoord Gemeente.

6.3.6 *Productieplafond*

Opdrachtgever behoudt zich het recht voor om gedurende de uitvoering van de Opdracht in Segment V te werken met een productieplafond (in contractstandaarden beschreven als bestedingsruimte) per Opdrachtnemer. Opdrachtgever is zich bewust van de zorgplicht van Opdrachtnemers en van de consequenties die een productieplafond met zich meebrengt. Daarom ziet Opdrachtgever het productieplafond als uiterste maatregel die slechts onder strikte voorwaarden kan worden ingezet.

Wanneer een productieplafond en met welk doel?

- Een productieplafond kan worden ingezet als de eindejaarverwachting van de productie in Segment V in zijn totaliteit met meer dan 10% ten opzichte van het voorgaande jaar dreigt te worden overschreden. Om tot een zuivere vergelijking tussen jaren te komen, wordt de productie van het voorgaande jaar geïndexeerd met de tariefindex voor het lopende jaar en met een indexcijfer voor de autonome ontwikkeling van de doelgroep op basis van bevolkingscijfers van het CBS.
- Een lokale overschrijding binnen een of meerdere gemeenten, terwijl op regionaal niveau de totale kosten binnen de gestelde bandbreedte blijven, is geen reden voor een productieplafond.
- Het productieplafond heeft als doel om binnen een termijn van drie jaar de overschrijding weer terug te dringen. Dit betekent dat de afbouw van de overschrijding geleidelijk, en daarmee meer realistisch, kan verlopen.

Stappen voorafgaand aan en tijdens een productieplafond

De kosten binnen de jeugdhulp zijn de afgelopen jaren fors gestegen. Opdrachtgever ziet een gezamenlijke verantwoordelijkheid voor gemeenten, verwijzers en Opdrachtnemers om deze kosten continu te beheersen. Voor een continue kostenbeheersing is minimaal het volgende noodzakelijk:

- De administratieve basis van Opdrachtgever én Opdrachtnemers dient op orde te zijn om goed en tijdig inzicht te hebben in de kostenontwikkeling. Hiervoor is een aantal voorwaarden in het contract en/of administratieprotocol opgenomen die Opdrachtgever strak zal monitoren. Opdrachtgever zal maatregelen nemen ten aanzien van Opdrachtnemers waarvan de administratieve kwaliteit achterblijft.
- Een proces van continu monitoren en doorontwikkelen op de kwaliteit en het resultaat van de hulp en van de effectiviteit en efficiency van (administratieve) processen. Om dit te bereiken, werken Opdrachtnemers enerzijds mee aan het leveren van monitorinformatie (zie paragraaf 2.7.1) en anderzijds aan een gezamenlijk proces van innovatie van zorg en samenwerking binnen het stelsel (zie paragrafen 2.4-2.6, Opdracht, permanent lerend systeem en ontwikkelopgaven).

Indien – ondanks de continue aandacht voor kostenbeheersing – op basis van de eindejaarverwachting toch een overschrijding als hiervoor gedefinieerd dreigt op te treden, worden tegelijk met het instellen van een productieplafond de volgende stappen gezet:

- Tegelijk met het instellen van een productieplafond, werken Opdrachtnemers mee aan het opstellen van een analyse over de belangrijkste oorzaken van de toegenomen productie en leveren hiervoor de benodigde informatie aan.
- Eveneens tegelijk met het instellen van een productieplafond, werken Opdrachtnemers mee aan het formuleren van concrete en realistische maatregelen om de toegenomen productie af te bouwen.

Uitvoering van het productieplafond

Indien wordt overgegaan tot het werken met een productieplafond, gebeurt dat op de volgende wijze:

- Als Opdrachtgever tijdens het jaar een productieplafond gaat gebruiken, dan informeert zij Opdrachtnemer minimaal zes kalendermaanden vooraf.
- Alle Opdrachtnemers in het Segment krijgen een productieplafond op basis van gelijke uitgangspunten.
- Het productieplafond is altijd een regionaal productieplafond en nooit een lokaal gemeentelijk productieplafond.
- Productieplafonds worden eenzijdig opgelegd. Opdrachtgever treedt voor invoering in overleg met de Opdrachtnemer om de gevolgen van het op te leggen productieplafond te bespreken.
- De hoogte van het productieplafond wordt bepaald minimaal op basis van historische cijfers en eventueel aangevuld met indexatie en doorkijk naar een eventueel groeiende vraag.
- Opdrachtgever informeert minimaal drie maanden voor ingaan aan Opdrachtnemer dat de productieplafonds worden ingesteld en over duur en hoogte van het productieplafond.
- Uiterlijk twee maanden voor de ingangsdatum maken partijen een plan met afspraken en maatregelen (voor specifieke punten zie raamovereenkomst art. 1.5.5.)
- Als het productieplafond het hele jaar geldt, dan loopt die van 1 januari tot en met 31 december. Als het productieplafond later start, dan loopt die vanaf de ingangsdatum tot en met 31 december.
- Opdrachtnemer bewaakt het productieplafond. Als 70% van de bestedingsruimte is benut of overschrijding dreigt, meldt Opdrachtnemer dit schriftelijk aan Opdrachtgever.
- Indien het productieplafond is bereikt, dienen jeugdigen die in het kader van crisis, het dwangkader, of een specifieke budgetgarantie vanuit een Lokaal Team een zorgverwijzing krijgen, hulp te krijgen. Opdrachtgever garandeert dat deze hulp wordt betaald, ondanks het bereiken van het productieplafond.
- Voor andere vormen van jeugdhulp dan welke wordt bedoeld met de vorige bullet geldt geen acceptatieplicht meer indien een opdrachtnemer het productieplafond heeft bereikt.

6.4 Verwijzing naar en toewijzing van specialistische jeugdhulp in Segment V

Voor een toewijzing van een Product in Segment V is een verwijzing van een wettelijke verwijzer nodig. Daarnaast is voor een toewijzing, en daarmee het starten van hulp, in Segment V een door het Lokaal Team (of de GI) geaccordeerd Perspectiefplan verplicht. Uitzondering betreft de Producten Crisispleegzorg, Crisisopvang en Crisisopvang noodbed. Bij deze Producten kan de Opdrachtnemer direct starten. Bij verwijzing vanuit een GI geldt het Gezinsplan als Perspectiefplan.

Om de administratieve last te beperken, streeft Opdrachtgever naar een langere toewijzing van Producten waar het verblijf evident langduriger is.

6.5 Verlenging, wijziging en meervoudige toewijzingen in Segment V

Gelijktijdige samenloop van Producten binnen Segment V is in principe niet mogelijk, met uitzondering van de Producten Deeltijd pleegzorg, Logeren, Crisisverblijf en overige uitzonderingen in overleg met de Gemeente. Gelijktijdige samenloop van een Verblijfsproduct met een Segment Profiel Intensiteit Combinatie uit Segment B of C is wel mogelijk wanneer de aanvullende ondersteuning uit Segment B of C noodzakelijk is en geen onderdeel uitmaakt van de ondersteuning en het tarief van het Verblijfsproduct.

De aanvullende ondersteuning uit Segment B of C kan geleverd worden door een aanvullende partij. De aanvullende partij krijgt een eigen toewijzing op een Segment Profiel Intensiteit Combinatie, en wordt hierdoor rechtstreeks betaald door de Opdrachtgever. Bij gelijktijdige inzet van meerdere partijen binnen de specialistische jeugdhulp, voert het Lokale Team de coördinatie op het Perspectiefplan en de specialistische jeugdhulp bij deze verschillende Opdrachtnemers. De Opdrachtnemer blijft casusinhoudelijk verantwoordelijk en heeft de verplichting om af te stemmen, te signaleren en samen te werken met het lokale team én de andere opdrachtnemers (zie paragraaf 3.5.2).

Hoewel het de voorkeur heeft van Opdrachtgever om gecontracteerde aanvullende partijen in te zetten, kan in voorkomende gevallen Opdrachtnemer andere aanvullende partijen, na overleg met het Lokale Team, inzetten. In die gevallen is de Opdrachtnemer zelf volledig verantwoordelijk voor alles aangaande de in te zetten aanvullende partij, waaronder de contractering en betaling (zie paragraaf 3.5.1).

Voor wijziging of verlenging van een Product is altijd een nieuwe toewijzing nodig.

7 Programma van Eisen

In dit Programma van Eisen (PvE) wordt de inhoud van de opdracht omschreven en vastgelegd. Met inschrijving op de aanbesteding geven inschrijvers aan onverkort aan alle eisen te voldoen bij de uitvoering van de opdracht.

Indien leveranciers-, merk- en/of typenamen worden vermeld, dient u dit te lezen als: "of daarmee overeenstemmend/gelijkwaardig".

7.1 Eisen

7.1.1 Algemeen

In dit hoofdstuk staat het Programma van eisen weergegeven, oftewel de eisen aan de uitvoering van de Opdracht. Het Programma van Eisen bestaat uit een pakket van eisen met een knock-out karakter; het niet voldoen of kunnen voldoen aan één van deze eisen leidt automatisch tot uitsluiting van de aanbestedingsprocedure! Achter de eis is aangegeven voor welk Segment de eis van toepassing is. Bij enkele eisen is dit gespecificeerd naar een specifiek perceel binnen het Segment.

Mocht geïnteresseerde zich niet kunnen vinden in één of meerdere eisen van het Programma van Eisen, dan dient deze dit aan te geven in de Nota van inlichtingen. Aan de hand daarvan beslist de Aanbestedende dienst wat voor gevolgen dit heeft voor de aanbestedingsprocedure.

Middels Inschrijving gaat u onherroepelijk akkoord met hetgeen gesteld in het Programma van Eisen.

	Algemeen	B	C	V
1.	Opdrachtnemer is in staat om gedurende de gehele looptijd van de raamovereenkomst de Specialistische Jeugdhulp te verrichten als beschreven in de aanbestedingsstukken en heeft hiervoor op elk moment gedurende de looptijd van de raamovereenkomst de adequate expertise en middelen tot zijn beschikking.	X	X	X
2.	Opdrachtnemer is verplicht opdrachtgever onverwijld te informeren over omstandigheden die de continuïteit en/of kwaliteit van de dienstverlening negatief kunnen beïnvloeden en over de genomen en te nemen maatregelen om dit te voorkomen.	X	X	X
3.	Opdrachtnemer garandeert dat hij voldoet aan alle (kwaliteits-)eisen die zijn opgenomen in de Jeugdwet en alle andere relevante wet- en regelgeving voor de uitvoering van de Opdracht.	X	X	X
4.	Opdrachtnemer voldoet aan de kwaliteitseisen vastgelegd in het toetsingskader JIJ-Kader 2025 van de Inspectie Gezondheidszorg en Jeugd (IGJ), en werkt conform hetgeen opgenomen in dit kader. Voor Forensische zorg voldoet Opdrachtnemer tevens aan de landelijke kwaliteitseisen uit de Inkoophandreiking forensische zorg.	X	X	X
5.	Opdrachtnemer conformeert zich volledig en onvoorwaardelijk aan de bijgevoegde concept Raamovereenkomst.	X	X	X
6.	Opdrachtnemer levert de Hulp met voldoende gekwalificeerd personeel, passend bij de aard van de hulp. Opdrachtnemer zet alleen professionals, die in contact kunnen komen met cliënten, in die beschikken over een SKJ of BIG registratie, een verplichte registratie conform het bepaalde in artikel 4.1.6 lid 5 Jeugdwet en paragraaf 5.1 Besluit Jeugdwet.	X	X	X

	Opdrachtnemer werkt volgens de norm van verantwoorde werktoedeling, zoals beschreven in het Kwaliteitskader Jeugd: Opdrachtnemer deelt het werk toe aan een geregistreerde professional, (een verplichte registratie in het Kwaliteitsregister Jeugd of in het BIG-register), met passend kennis en vaardigheden voor die taak; óf Opdrachtnemer deelt het werk toe aan een niet-geregistreerde professional als hij aannemelijk kan maken dat dit niet afdoet aan de kwaliteit of zelfs noodzakelijk is voor de kwaliteit van hulp. Het is nooit toegestaan dat stagiaires alleen op een groep aanwezig zijn of alleen bij externe gesprekken met cliënten zijn.			
7.	Opdrachtnemer beschikt (uiterlijk) bij aanvang van het contract over een kwaliteitscertificaat HKZ of ISO 9001. Een gelijkwaardig alternatief is toegestaan als opdrachtnemer kan aantonen dat deze gelijkwaardig is aan HKZ of ISO 9001 en vastgesteld is door een onafhankelijk certificerende instelling. Niet gelimiteerde voorbeelden hiervan zijn o.a.: het Landelijk Kwaliteitsstatuut GGZ (LKS) en het Kwaliteitskompas Gehandicaptenzorg.	X	X	X
8.	Opdrachtnemer heeft gedurende de gehele contractperiode een geldige AGB-code en hanteert één AGB-code voor Jeugdhulp op basis waarvan het berichtenverkeer plaatsvindt. In geval sprake is van Opdrachtnemer als samenwerkingsverband, dan is het mogelijk dat elk lid zijn eigen AGB-code behoudt of dat de combinatie een AGB-code hanteert.	X	X	X
9.	Opdrachtnemer is bekend met het beleid van de zeven (7) gemeenten van de regio Zaanstreek-Waterland op het gebied van specialistische jeugdhulp, de verordening en nadere regels en handelt hiernaar.	X	X	X
10.	Opdrachtnemer werkt regio gebonden en heeft ten tijde van de inschrijving een behandellocatie binnen een straal van hemelsbreed 10 kilometer, gerekend vanaf de regiogrens van de regio Zaanstreek- Waterland. Dit mag een locatie zijn die reeds in eigendom is of waarvoor een optie tot huur of koop is vastgelegd voor 01-01-2027. Indien geen dekkend aanbod kan worden verkregen houdt Opdrachtgever zich het recht voor van deze Eis af te wijken.	X		
11.	Opdrachtnemer werkt regio gebonden en heeft ten tijde van de inschrijving een behandellocatie binnen een straal van hemelsbreed 10 kilometer, gerekend vanaf de regiogrens van de regio Zaanstreek- Waterland. Dit mag een locatie zijn die reeds in eigendom is of waarvoor een optie tot huur of koop is vastgelegd voor 01-01-2027. Indien geen dekkend aanbod kan worden verkregen houdt Opdrachtgever zich het recht voor van deze Eis af te wijken. Deze eis vervalt wanneer Opdrachtnemer naast ondersteuning in Segment C, ook ondersteuning verleeft vanuit Segment V.		X	
12.	Opdrachtnemer heeft ten tijde van de inschrijving een verblijflocatie binnen Nederland, maar werkt zoveel als mogelijk regio gebonden. Onder zo veel als mogelijk regio gebonden werken verstaat opdrachtgever dat bij plaatsing van een jeugdige in een verblijfvoorziening plaatsing binnen de regio Zaanstreek-Waterland of Amsterdam Amstelland sterk de voorkeur geniet boven een plaatsing buiten de regio. Alleen indien er geen passende verblijfsplek is binnen de regio kan een jeugdige buiten de regio geplaatst worden.			X
13.	Opdrachtnemer specifiek voor producten binnen de productgroep Verblijf zonder behandeling onderneemt alle nodige maatregelen om overlast vanwege de voorziening te voorkómen en/of te bestrijden en inhoud te geven aan haar signaleringsfunctie in de buurt waar de voorziening gevestigd is. Opdrachtnemer hanteert een Overlastprotocol. Opdrachtnemer heeft afspraken met de politie over aanrijden in geval van onveilige			X

	situaties. In haar jaarverslag of in een apart verslag per voorziening maakt de Opdrachtnemer inzichtelijk hoe zij vormgeeft aan de contacten met buurtbewoners en buurtinstellingen. De gebruikte locatie/locaties voldoet/voldoen aan de gemeentelijke eisen zoals vergunningen en brandveiligheid.			
14.	Voor de productgroep Verblijf zonder behandeling worden Jeugdigen gehuisvest in een eigen kamer, bij voorkeur met eigen sanitair. Tevens garandeert opdrachtnemer dat er te allentijden nachtzorg (fysieke aanwezigheid namens de opdrachtnemer) op locatie aanwezig is.			X
15.	Vanuit het streven van Opdrachtgever om het aantal jeugdigen in verblijf /uithuisplaatsingen terug te dringen dient Opdrachtnemer zelf in staat te zijn ambulante jeugdhulp vanuit een multidisciplinair team te bieden of voor ingang van het contract aantoonbaar een formeel samenwerkingsverband met een gecontracteerde Segment C aanbieder met een multidisciplinair team te hebben. Het multidisciplinair team heeft in ieder geval een medisch specialist in dienst. Deze eis geldt voor de Productgroep Verblijf zonder behandeling en het Product Gezinshuis gedurende de gehele contractperiode en is een ontbindende voorwaarde op het moment dat de voorgenoemde samenwerking wordt verbroken.			X
16.	Professionals in dienst bij Opdrachtnemer hebben kennis van de lokale sociale kaart en weten welke ondersteuning hier beschikbaar is.	X	X	X
17.	Opdrachtnemer beschikt over een vastgelegd privacyreglement.	X	X	X
18.	Opdrachtnemer beschikt over een klachtenregeling die voldoet aan de wettelijk gestelde eisen. Opdrachtnemer beschrijft hoe klachten van de jeugdigen/ het gezin onderdeel zijn van een cyclus tot aanpassing van het beleid.	X	X	X
19.	Opdrachtnemer draagt ervoor zorg dat Ouders en Jeugdigen een beroep kunnen doen op een vertrouwenspersoon, zoals bedoeld in artikel 2.6 lid 1 sub f en 4.1.9 Jeugdwet.	X	X	X
20.	Opdrachtnemer ondersteunt op actieve wijze cliëntparticipatie door het faciliteren van een cliënten- en/of familieraad.		X	X
21.	Opdrachtnemer houdt zich aan de meldplicht voor calamiteiten en de meldcode huiselijk geweld. Opdrachtnemer volgt hiervoor de instructies van de Opdrachtgever.	X	X	X
22.	Opdrachtnemer brengt geen kosten bij ouders/Jeugdigen (het Gezin) in rekening.	X	X	X
23.	Opdrachtnemer salarieert maximaal overeenkomstig het gestelde in de Wet Normering Topinkomens en de op grond daarvan vastgestelde nadere regelingen.	X	X	X
24.	Opdrachtnemer beschikt over een Verklaring Omtrent Gedrag (conform artikel 4.1.6 Jeugdwet) van alle personeelsleden (ook vrijwilligers) die beroepsmatig in contact komen met Jeugdigen die bij indiensttreding/aanvang van de werkzaamheden niet ouder is dan drie (3) maanden. Voor ervaringsdeskundigen die als vrijwilliger worden ingezet kan een uitzondering worden gemaakt, mits de Opdrachtnemer hen screent op veiligheid voor cliënten. Ook bestuurders dienen een VOG te kunnen overleggen. Op het moment dat naar oordeel van Opdrachtgever het vermoeden bestaat dat daar aanleiding toe is, laat Opdrachtnemer zijn werknemers een nieuwe VOG aanvragen. Voor de medewerkers die tijdens hun werk in direct contact komen met jeugdigen moet elke drie (3) jaar opnieuw een VOG worden aangevraagd. Opdrachtnemer dient in staat te zijn om op verzoek van de Gemeente een kopie van VOG's te overleggen. Dit kan zowel tijdens de aanbestedingsprocedure als tijdens de looptijd van de overeenkomst.	X	X	X

25.	Opdrachtnemer werkt actief mee met nieuwe ontwikkelingen in het jeugdstelsel, in het beleid en andere activiteiten en ontwikkelingen die naar inzicht van Opdrachtgever nodig zijn om in verbetering van de jeugdhulp te voorzien.	X	X	X
26.	Opdrachtnemer neemt als Kernpartner gezamenlijk met Opdrachtgever de verantwoordelijkheid voor de werking van het stelsel en de verbeteringen daarbinnen waaronder kostenbeheersing.		X 1 a	
27.	Opdrachtnemer neemt een keer per half jaar met een bestuurder/directeur met strategisch mandaat actief deel aan de Bestuursgroep ('Bestuursoverleg ontwikkelopgaven jeugdstelsel'). Opdrachtnemer neemt eens per kwartaal met een directeur met uitvoeringsmandaat deel aan de Koersgroep ('Koersoeverleg').		X 1 a	
28.	Opdrachtnemer beschikt over een multidisciplinair team dat passend is bij de uitvoering van de opdracht en bestaat minimaal uit: een (kinder- en jeugd)Psychiater of een Arts VG, een Klinisch psycholoog/GZ psycholoog of Orthopedagoog Generalist (OG-er) en een systeemtherapeut.		X	
29.	Opdrachtnemer heeft een inspanningsverplichting om bij te dragen aan het Permanent lerend systeem en de daaruit voortkomende werkgroepen. Voor opdrachtnemers verblijf alleen indien Opdrachtgever dit nodig acht.		X 1 a	X
30.	Opdrachtnemer committeert zich aan de gezamenlijke uitkomsten van de ontwikkelopgaven.	X	X	X
31.	Opdrachtnemer is bereid om, gedurende de looptijd van de overeenkomst, op verzoek van Opdrachtgever af te stemmen over het aanpassen of toevoegen van producten en handelt hiernaar.	X	X	X
32.	Opdrachtnemer is aangesloten bij de relevante brancheorganisatie en voldoet aan de branche-eisen voor vakbekwaamheid.	X	X	X

7.1.2 Opdracht specifiek

	Opdracht specifieke eisen	B	C	V
33.	Opdrachtnemer conformeert zich aan de opdracht zoals beschreven in hoofdstuk 1 t/m 6 van dit document en handelt te allen tijden in overeenstemming hiernaar.	X	X	X
34.	Opdrachtnemer geeft hulp, die in ieder geval veilig, doeltreffend, doelmatig en gezinsgericht wordt verleend.	X	X	X
35.	Opdrachtnemer heeft een acceptatieplicht voor alle cliënten die rechtmatig naar haar verwezen zijn conform de Jeugdwet en de Gemeentelijke verordeningen. Uitzonderingen gelden als: <ul style="list-style-type: none"> • Opdrachtgever een cliëntenstop oplegt of partijen dit samen afspreken. • Op het moment dat er een budgetplafond is opgelegd en de maximale bestedingsruimte is bereikt of bijna bereikt wordt. 		X	
36.	Opdrachtnemer conformeert zich aan de aan de eisen rondom het gebruik van het perspectiefplan omschreven in hoofdstuk 3 van de opdrachtoomschrijving en handelt hiernaar. Een gezinsplan van een GI staat gelijk aan een perspectiefplan. Voor de zorg in Segment C en V is een door het Lokaal Team geaccordeerd perspectiefplan verplicht. Voor Segment B geldt de perspectiefplan verplichting uitsluitend voor profiel 6 en profiel 11 of indien meerdere Opdrachtnemers gelijktijdig ondersteuning	X	X	X

	<p>aan een Jeugdige/Gezin leveren. Dat betekent dat Opdrachtnemer alleen de dienstverlening kan starten met een door Lokaal Team/ GI geaccordeerd perspectiefplan, crisishulp en in geval opt-out (zie eis 77) uitgezonderd. Zonder een geldige toewijzing kan de intake/aanmeldfase en de hulp niet starten.</p> <p>Opdrachtgever kan nader te bepalen Intensiteiten binnen Segment C uitzonderen van de Perspectiefplan-verplichting. Voor het jaar 2027 hanteert Opdrachtgever de richtlijn dat voor Jeugdigen/Gezinnen waarvan de behandelintensiteit ligt op of onder het maximale tarief voor de Intensiteit Intensief in Segment B (bij inzet gericht op Herstel) of onder het maximale tarief voor de Intensiteit Duurzaam Zwaar (bij Duurzame inzet) een uitzondering kan worden gemaakt op de Perspectiefplanverplichting. Deze uitzondering geldt niet voor Jeugdigen/Gezinnen waarvan het evident is dat zich problemen voordoen op meerdere levensdomeinen (Profiel 6: multi-problem) of indien meerdere Opdrachtnemers gelijktijdig ondersteuning aan een Jeugdige/Gezin leveren.</p>			
37.	Indien de Opdrachtnemer van mening is dat het resultaat voor betreffende Gezin – zoals vastgelegd in het Perspectiefplan - niet kan worden behaald onder zijn verantwoordelijkheid, dan mag Opdrachtnemer na overleg met het Gezin en het Lokaal Team besluiten om een andere gecontracteerde Opdrachtnemer voor te stellen.	X	X	X
38.	De Opdrachtnemer is verantwoordelijk voor de inzet van de hoog specialistische Jeugdhulp en het bereikte resultaat, zoals vastgelegd in het behandelplan (dat in lijn is met het Perspectiefplan)	X	X	X
39.	Opdrachtnemer organiseert voor zoveel als mogelijk de Hulp laagdrempelig op de plaats en tijdstip, die passend is voor Jeugdige en de ouder. Opdrachtnemer biedt de hulp dusdanig aan dat de jeugdige zo veel als mogelijk deel kan blijven nemen aan het onderwijs. Dit betekent dat de Opdrachtnemer, waar mogelijk en passend, outreachend werkt.	X	X	X
40.	Opdrachtnemer betreft het Gezin (ouders/jeugdige, eventueel ondersteund door een Lokaal Team en/of GI) bij het bepalen van de doelen/resultaten zoals beschreven in het behandelplan. Opdrachtnemer werkt systeemgericht. Dit betekent dat de ouders/verzorgers, eventuele broertjes en zusjes onderdeel vormen van het behandelplan van de Opdrachtnemer	X	X	X
41.	Opdrachtnemer werkt aantoonbaar met een kwaliteitscyclus (plan-do-check-act, zelfevaluaties, cliënttevredenheidsonderzoeken, verbeterplannen).	X	X	X
42.	<p>Opdrachtnemer draagt er zorg voor dat, indien de ondersteuning van een jeugdige en/of gezin eindigt of overgaat naar een andere professional of organisatie, de overdracht van verantwoordelijkheden, relevante cliëntgegevens en het behandel- of perspectiefplan tijdig, volledig en op zorgvuldige wijze plaatsvindt. Deze overdracht gebeurt in samenspraak met de jeugdige en/of het gezin, en met inachtneming van de geldende privacywetgeving (AVG, Jeugdwet art. 7.3.8).</p> <p>Opdrachtnemer is gehouden om:</p> <ol style="list-style-type: none"> 1. de overdracht schriftelijk vast te leggen en te bevestigen aan de ontvangende professional en indien betrokken het Lokaal Team/GI; 2. alle relevante gegevens via een veilige digitale methode over te dragen; 3. indien passend een mondeling overleg, een 'warme overdracht', te organiseren met de ontvangende professional en het gezin, zodat continuïteit van zorg en een soepele overgang zijn gewaarborgd. 	X	X	X

	Deze verplichting geldt ongeacht de reden van overdracht (zoals afloop indicatie, wijziging verwijzer, of beëindiging van de overeenkomst) en maakt integraal onderdeel uit van de zorgplicht van de Opdrachtnemer. Opdrachtnemers die in een dergelijke situatie gevraagd worden cliënten over te nemen, zijn verplicht hieraan mee te werken.			
43.	Opdrachtnemer kan, indien nodig voor het behalen van de resultaten van het behandelplan, een aanvullende partij inzetten. De aanvullende partij dient te voldoen aan alle (kwaliteits-)eisen die zijn opgenomen in de Jeugdwet en alle andere relevante wet- en regelgeving voor de uitvoering van de Opdracht. Indien de in te zetten aanvullende partij ook door Opdrachtgever is gecontracteerd, en daarmee tevens Opdrachtnemer is, zal de facturatie rechtstreeks tussen Opdrachtgever en aanvullende partij plaatsvinden. De aanvullende partij krijgt in dat geval een eigen toewijzing (iJW 301) via Lokaal Team, GI of Gemeente. Indien de in te zetten aanvullende partij niet door Opdrachtgever is gecontracteerd, draagt de Opdrachtnemer zorg voor contractering, betaling en is verantwoordelijk voor de inhoudelijke coördinatie.	X	X	X
44.	Opdrachtnemer is verantwoordelijk voor de inhoudelijke Coördinatie ten aanzien van de hulp van een in te zetten aanvullende partij. Tenzij meer dan 50% van de zorg (in uren) wordt overgedragen naar een aanvullende partij. Op dat moment kan in overleg met verwijzer de inhoudelijke coördinatie worden overgedragen.	X	X	X
45.	Opdrachtnemer voert op instellingsniveau minimaal 50% het totale traject van de Hulp (uitgedrukt in euro's) zelf uit. Opdrachtgever wil hiermee voorkomen dat de Opdrachtnemer niet of nauwelijks betrokken is bij het Gezin. Deze eis wordt geoperationaliseerd door Opdrachtnemer op instellingsniveau per (het lopende) kalenderjaar te laten rapporteren over het percentage die is geleverd door een aanvullende partij. Opdrachtgever kan van deze eis afzien in het geval van inzet door een door opdrachtgever goedgekeurde structureel in te zetten onderaannemer door een kernpartner (perceel 1a)		X	X
46.	Vanuit de wens om het aantal Opdrachtnemers binnen de regio te beperken en zicht op de kwaliteit van hulp te houden, sluit Opdrachtgever Opdrachtnemers uit die uitsluitend zorgmakelaar/bemiddelingsbureau zijn. Dit geldt bijvoorbeeld voor het slechts bieden van een online-platform voor vraag en aanbod.	X	X	X
47.	Wanneer sprake is van een perspectiefplan vindt er periodiek (minimaal 1 maal per jaar), bij grote wijzigingen in de situatie van het gezin of jeugdigen of 4 maanden voor afloop van de indicatie een evaluatie plaats tussen Opdrachtnemer, jeugdige/ gezin en Lokaal Team/GI. Initiatief en verantwoordelijkheid voor de evaluatie ligt bij Opdrachtnemer.	X	X	X
48.	Opdrachtnemer informeert het Lokaal Team of de GI actief als de specialistische jeugdhulpverlening niet goed loopt of als de situatie in het gezien verandert en dit een verandering in de inzet van de specialistische jeugdhulp betekent.	X	X	X
49.	Indien tijdens het opstellen van en/of het uitvoeren van het behandelplan blijkt dat de Jeugdige onder een ander Ondersteuningsprofiel valt, om welke reden dan ook, is de opdrachtnemer verplicht dit af te stemmen met het Gezin en het Lokaal Team/GI (bij een beroep op de opt-out regeling zal dit zonder persoonlijke data, zoals BSN, of achternaam, plaatsvinden).	X	X	X
50.	Opdrachtnemer draagt zorg voor een goede samenwerking en communicatie met het Lokaal Team en andere relevante actoren (zoals de verwijzer wanneer dit niet het Lokaal Team was) die betrokken zijn bij het Perspectiefplan. Onder goede samenwerking wordt	X	X	X

	in ieder geval verstaan onderlinge afstemming tussen eigen personeel van Opdrachtnemer en de professionals in het Lokaal team, onderwijs én andere wettelijke verwijzers van de Jeugdige.			
51.	Opdrachtnemer draagt er zorg voor, dat vanaf het moment van aanmelding bij de Opdrachtnemer, iedere Jeugdige en/of Gezin binnen drie maanden passende hulp wordt geboden. Indien de start van de Hulp vanuit een crisissituatie ontstaat, start de termijn van drie maanden bij de start van de crisishulp.	X	X	X
52.	In het geval van een wachttijd van langer dan 3 maanden, gemeten vanaf aanmelding, is Opdrachtnemer verplicht om binnen 2 weken samen met het Lokaal Team/GI te bepalen of de jeugdige kan wachten of dat overbruggingshulp geboden moet worden. Opdrachtnemer is verantwoordelijk voor het organiseren van de overbruggingshulp, indien het Lokaal Team niet zelf in staat is de overbruggingshulp te bieden. Indien Opdrachtnemer de overbruggingshulp gaat bieden dat geeft verwijzer hiervoor een passende SPIC af. Wanneer Opdrachtnemer en verwijzer het oneens zijn of de jeugdige kan wachten kan de casus voorgelegd worden aan het Regionaal Expert Team (RET)	X	X	X
53.	Opdrachtnemer draag er zorg voor dat crisishulp volgens de richtlijn crisis binnen 48 uur na eerste melding van de crisis beschikbaar en gestart is. Alle interventies zijn gericht op herstel van het evenwicht thuis, en – als de jeugdige uit huis geplaatst is – op terugkeer van de jeugdige.		X	X
54.	Het uitgangspunt van Opdrachtgever is dat jeugdigen na een crisisplaatsing, indien voldoende veilig, terug naar huis gaan en niet op een verblijfspark worden geplaatst. Opdrachtnemer heeft vanaf de start van de crisisplaatsing, in samenwerking met het Lokaal Team/GI, hiertoe een inspanningsverplichting.			X
55.	Opdrachtnemer informeert opdrachtgever desgevraagd over het totaalbeeld van het aantal wachtenden en de duur van de wachttijd uitgesplitst per problematiek(zorgzwaarte). Opdrachtnemer deelt deze gegevens, inclusief een toelichting op de urgentie en de reden van de wachttijd, aan de contractmanagers van Opdrachtgever.		X	X
56.	Opdrachtnemer draagt zorg voor een complete en actuele, voor de regio Zaanstreek-Waterland relevante, beschrijving van de eigen organisatie (inclusief relevante adres gegevens van behandel- en verblijfocties) op de website www.beschikbaarheidswijzer.nl en het eens per twee weken updaten van de wachttijden.	X	X	X
57.	Indien de wachttijd oploopt naar meer dan 3 maanden informeert de Opdrachtnemer actief het Lokaal Team van alle gemeenten in de regio Zaanstreek-Waterland.		X	X
58.	Opdrachtnemer garandeert continuïteit van de dienstverlening aan de jeugdige, ook tijdens vakanties, feestdagen en ziekte van de medewerker(s) van jeugdhulpaanbieder, tenzij de aard van de hulpvraag dit niet noodzakelijk maakt.	X	X	X
59.	Opdrachtnemer biedt jeugdigen en gezinnen stabiliteit in de hulpverleners die zij zien en de omgeving waarin jeugdigen de jeugdhulp ontvangen. De jeugdige en of ouder(s)/wettelijk vertegenwoordiger(s) kunnen rekenen op goede vervanging als een medewerker uitvalt door bijvoorbeeld ziekte of vakantie.	X	X	X
60.	Opdrachtnemer is verplicht deel te nemen aan het RET Actie overleg met een medewerker met mandaat om een doorbraak te realiseren.		X	
61.	Opdrachtnemer is verplicht actief deel te nemen aan het RET Actie overleg en medeverantwoordelijkheid te nemen voor het plaatsen van Jeugdigen die zijn aangewezen op een vorm van 24-uursverblijf.			X

62.	Opdrachtnemer van jeugdhulp met een verblijfsetting spant zich in om de ouders en het netwerk van de jeugdige altijd te betrekken ook als de jeugdige buiten de regio Zaanstreek-Waterland is geplaatst.			X
63.	Opdrachtnemer van residentiele jeugdzorg voldoet aan de Kwaliteitscriteria residentiële jeugdzorg van het NJI waarin o.a. is opgenomen dat: <ul style="list-style-type: none"> • Jeugdigen worden gestimuleerd om mee te praten en invloed te hebben op hun leefomgeving • Opdrachtnemer een visie en uitgewerkte methodiek heeft om ouders te motiveren en te betrekken bij de doelen. • Professionals in dienst bij Opdrachtnemer luisteren naar jeugdigen en nemen hen serieus. 			X
64.	Opdrachtnemer voor het product Gezinshuis voldoet aan de kwaliteitscriteria voor gezinshuizen van het NJI.			X
65.	Opdrachtnemer van jeugdhulp met een verblijfsetting zorgt voor een goede 'warme' overdracht en nazorg bij beëindiging van de hulp op het moment de jeugdige terugkeert naar de regio Zaanstreek-Waterland vanuit een andere gemeente. Zij informeert hierover het Lokaal Team van de betreffende gemeente.			X
66.	Opdrachtnemer richt de begeleiding op de verblijfflocatie zodanig in dat ondersteuning aansluit op de individuele behoeften van jongeren. Dit omvat maatwerk in begeleiding, passende vrijetijdsbesteding, én het versterken van eigen regie en netwerk. Medewerkers van Opdrachtnemer worden opgeleid in narratieve en herstelgerichte methoden. Aangeboden trainingen moeten gericht zijn op luistervaardigheden, trauma-sensitief werken en het hanteren van een niet-oordelende basishouding. Opdrachtnemer levert actief een bijdrage aan een lerend stelsel. Verwacht wordt dat de aanbieder periodiek (bijv. jaarlijks) reflecteert op de kwaliteit van begeleiding vanuit het jongerenperspectief en op de toepassing van de vijf thema's beschreven in paragraaf 6.1 van de opdracht, en hierop verbetermaatregelen formuleert.			X
67.	Opdrachtnemer heeft de verplichting om samen met cliënten die in zorg zijn vanaf 16,5 jaar een <i>toekomstplan naar volwassenheid</i> op te stellen met een duidelijk omschreven en haalbare tijdslijn naar volwassenheid. De overgang naar volwassenheid richt zich op het ondersteunen van jongeren in de periode rond hun 18e levensjaar, waarin ze meer verantwoordelijkheden krijgen en zich voorbereiden op zelfstandig leven: support, wonen, werk/school, inkomen en welzijn, ook wel de "Big 5" genoemd. Ook wordt hierin aangegeven of en zo ja welke hulp en/of ondersteuning nog nodig is en hoe deze vanuit de Wmo, Wlz, Zorgverzekeringswet wordt ingezet vanaf de 18e verjaardag. De Opdrachtnemer betreft minimaal een half jaar voordat een jongere de leeftijd van 18 jaar (voor pleegzorg en gezinshuis 21 jaar) bereikt, de verwijzer bij (het uitvoeren van) het toekomstplan. Belangrijke uitgangspunten voor de overgang naar volwassenheid zijn: <ul style="list-style-type: none"> • Toekomstgericht werken. De big 5 als basis. Op tijd en voldoende aandacht besteden aan de overgang voor jongeren. • Werk integraal. Zorgen dat jongeren een stabiele en passende oplossing krijgen • Jongeren helpen bij wettelijke veranderingen. Werk relationeel samen. • Help de overgang voor jongeren verkleinen. Zet de juiste mensen op de juiste plek. 			X

	Deze eis geldt voor jeugdigen in langdurig verblijf. Jeugdigen in GGZ-klinieken, crisisverblijf en logeren zijn hiervan uitgesloten.			
68.	Opdrachtnemer is verplicht, onder de voorwaarde dat ouders – en bij jeugdigen van 16 jaar en ouder de jeugdige zelf - hiermee instemmen, minimaal te delen met het onderwijs dat zij een hulpverlenende rol op zich nemen.	X	X	X

7.1.3 Financiën

	Financiën	B	C	V
69.	<p>Opdrachtnemer en Opdrachtgever stellen op basis van een voorstel van Opdrachtnemer via onderhandeling de tarieven vast op prijspeil 2026. Tarieven worden vastgesteld voor de duur van een jaar. Het tarief voor 2027 en verdere jaren wordt slechts gewijzigd via de in paragraaf 2.8.3 vastgelegde vaste methode voor tariefindexatie, tenzij andere dwingende redenen voor tariefsaanpassing aanwezig zijn. Te denken valt aan; landelijke ontwikkelingen, wijziging van binnen de SPIC geboden ondersteuning, of evident foutieve beprijzing, vast te stellen op basis van onderzoek van daadwerkelijk gemaakte kosten.</p> <p>De overeengekomen tarieven zijn integraal en zijn gebaseerd op alle gestelde eisen en te maken kosten zoals kapitaallasten, hotelmatige kosten, personele inzet, personele reiskosten, overhead, et cetera.</p> <p>De in hoofdstuk 2 van deze opdracht beschreven doorontwikkeling van het jeugdhulpstelsel waarin Opdrachtgever zal toewerken naar minder aanbieders kan ervoor zorgen dat er meer hoofd- en onderaannemerschap ontstaat met partijen die niet meer door Opdrachtgever zijn gecontracteerd, dit kan gevolgen hebben voor de tariefopbouw. Ook in dit geval houdt Opdrachtgever zich het recht voor om in overleg met Opdrachtnemer het tarief aan te passen.</p>		X	X
70.	Opdrachtnemer committeert zich aan de jaarlijks vastgestelde tarieven per Ondersteuningsprofiel/per Intensiteit door Opdrachtgever. De tarieven zijn niet onderhandelbaar. Er kunnen géén meerkosten in rekening gebracht worden. Vervoer (van huisadres jeugdige naar de behandellocatie) maakt indien noodzakelijk (medische noodzaak of gebrek aan zelfredzaamheid) onderdeel uit van het vastgestelde tarief. De tarieven worden slechts gewijzigd via de in paragraaf 2.8.3 vastgelegde vaste methode voor tariefindexatie, tenzij andere dwingende redenen voor tariefsaanpassing aanwezig zijn. Te denken valt aan evident foutieve beprijzing, vast te stellen op basis van onderzoek van daadwerkelijk gemaakte kosten	X		
71.	Het tarievenoverzicht wordt jaarlijks door Opdrachtgever vastgesteld. Gewijzigde en/of nieuwe tarieven gaan in op de eerste dag van een nieuw kalenderjaar.	X		
72.	Opdrachtnemer declareert alleen de kosten die vallen onder de jeugdwet, er kunnen geen kosten in rekening gebracht worden die onder andere wetgeving vallen zoals WLZ, ZVW etc.	X	X	X
73.	Na de vaststelling van tarieven kunnen géén meerkosten in rekening worden gebracht. Vervoer, van huisadres jeugdige naar de behandellocatie, maakt indien noodzakelijk (medische noodzaak of gebrek aan zelfredzaamheid) onderdeel uit van het vastgestelde tarief.		X	X

74.	Opdrachtnemer kan aantoonbaar verantwoorden dat de toegewezen Intensiteit van de SPIC binnen het totaal van de looptijd van de behandeling zo goed als mogelijk aansluit bij de daadwerkelijke hoeveelheid uren/dagdelen inzet bij de individuele jeugdige. Opdrachtnemer houdt hierbij de minimale verdeling van 73% direct cliëntgebonden uren voor Segment B en C en 79% direct cliëntgebonden uren voor Segment V aan. Opdrachtgever ziet voornoemde percentages voor segment C en V als streefrichting. Tijdens het onderhandelgesprek voor segment C worden per Opdrachtnemer specifieke afspraken gemaakt over het percentage direct cliëntgebonden inzet, zoals uitgevraagd in het Inschrijfblad segment C. Tijdens het onderhandelgesprek voor segment V worden per Opdrachtnemer specifieke afspraken gemaakt over het aantal uren begeleiding/ behandeling per etmaal per jeugdige, zoals uitgevraagd in het Inschrijfblad segment V.	X	X	X
75.	Alleen Hulp die geboden is in de periode tot de 18e verjaardag van Jeugdige wordt betaald, tenzij overeengekomen wordt om de ondersteuning voort te zetten in het kader van de verlengde Jeugdwet. Voor pleegzorg en gezinshuis geldt een leeftijdsgrens van 21 jaar. Indien de verwijzing voortkomt uit een jeugdstrafrechtelijke maatregel (adolescenten strafrecht) dan geldt geen leeftijdsgrens.	X	X	X
76.	Opdrachtgever bewaakt de toegang tot de specialistische Jeugdhulp door de Opdrachtnemer te verplichten een geldige toewijzing te hebben voor aanvang van de hulp. Opdrachtnemer dient gedurende het hele jeugdhulptraject te beschikken over een geldige indicatie (iJW301).	X	X	X
77.	Opdrachtgever gaat pas over tot betaling bij door het Lokaal Team geaccordeerde Perspectiefplan/gezinsplan GI, waarin een definitief Ondersteuningsprofiel wordt bepaald. Het kan voor komen dat een jeugdige of gezin principiële bezwaren heeft tegen het delen van informatie met het Lokaal Team of met de administratie van de gemeente. Middels het tekenen van de opt-out verklaring geven jeugdigen en gezinnen aan dat zij informatie niet wensen te delen met de gemeente of het Lokaal Team. Het perspectiefplan hoeft in het geval van een opt out niet geaccordeerd te worden door een Lokaal Team. Het gezin stelt zelf het PP op en kan hierbij ondersteund worden door de Opdrachtnemer. Opdrachtnemer dient de opt-out verklaring gedurende de gehele behandelperiode in het dossier te bewaren. Voor Opdrachtnemers in Segment B geldt deze eis uitsluitend voor Profiel 6 en 11 of indien meerdere Opdrachtnemers gelijktijdig ondersteuning aan een Jeugdige/Gezin leveren. Ook bij een opvolgende Herstel-SPIC of een indicatie Duurzaam die langer dan twee jaar moet duren, is een door een Lokaal Team geaccordeerd Perspectiefplan noodzakelijk.	X	X	X
78.	Opdrachtnemer zorgt voor het registeren/administreren van de levering van de hulp.	X	X	X
79.	Opdrachtnemer legt verantwoording af aan Opdrachtgever als financier.	X	X	X
80.	Opdrachtnemer levert, volgens een nader te bepalen frequentie, Opdrachtgever informatie zoals aangegeven in de Jeugdwet (en nadere regelgeving) eventueel aangevuld met andere informatie die de Opdrachtgever verder noodzakelijk acht. Opdrachtnemer werkt indien daar aanleiding voor is, bijvoorbeeld bij afwijkend patroon van cliëntaantallen mee aan een te organiseren bestandsvergelijking tussen de administratie van de Opdrachtnemer en de administratie van Opdrachtgever om verschillen tussen beide administraties op te lossen.		X	X
81.	Opdrachtnemer informeert Opdrachtgever actief over de financiële positie en eventuele verandering daarin.		X	X

82.	Opdrachtnemer informeert Opdrachtgever actief over personele problemen en ziekteverzuim zodra dit boven het landelijk gemiddelde percentage ziekteverzuim van de sector uitkomt.		X	X
83.	Opdrachtnemer heeft een inspanningsverplichting om de uitgaven voor specialistische jeugdhulp binnen het totaal van de binnen de gemeentelijke begrotingen aan gereserveerde middelen voor specialistische jeugdhulp te houden.	X	X	X
84.	Opdrachtnemer richt haar financiële bedrijfsvoering zo in dat zij goed zicht houdt op het verloop van de uitvoering van deze opdracht.	X	X	X
85.	Als de Opdrachtgever fraude constateert, verhaalt hij alle directe en indirecte kosten die voortvloeien uit het fraudeonderzoek op de Opdrachtnemer onverminderd alle andere rechten die opdrachtgever op basis van de overeenkomst en/of de wet heeft.	X	X	X
86.	Opdrachtnemer is verplicht mee te werken aan de Gemeentelijke inspanningen om zicht te krijgen op de kostprijzen per SPIC. Op verzoek van Opdrachtgever vult Opdrachtnemer hiertoe het door Opdrachtgever gedeelde model volledig en te goeder trouw in.	X	X	X
87.	Opdrachtnemer dient volledige medewerking te verlenen aan toezicht en aangekondigd en onaangekondigd onderzoek door Opdrachtgever (of daartoe aangewezen derden) op inhoudelijke kwaliteit en op presentie- en financiële administratie, waaronder begrepen: formeel een materiële onderzoeken, kwaliteitsonderzoeken, rechtmatigheid- en doelmatigheid onderzoeken, onderzoeken n.a.v. calamiteiten/geweldsincidenten, detailcontroles, fysieke controles op locatie en fraudeonderzoeken). Alle te controleren dossiers dienen beschikbaar te zijn op één locatie. Opdrachtnemer wijst één contactpersoon aan voor het coördineren en compleet maken van de te controleren dossiers.	X	X	X
88.	Aangezien deze opdracht volledig met publieke middelen wordt gefinancierd, staat Opdrachtnemer ervoor in dat deze publieke gelden rechtmatig en kostenbewust worden besteed, waarbij de kwaliteit en effectiviteit van de dienstverlening centraal staan. Een positief exploitatieresultaat dat uitstijgt boven 5% kan reden zijn tot een onderzoek naar de kwaliteit en rechtmatigheid van de dienstverlening en bedrijfsvoering van Opdrachtnemer. Een positief bedrijfsresultaat dat uitstijgt boven 5%, verkregen door de uitvoering van deze opdracht, beschouwt Opdrachtgever als buitenproportioneel. Partijen gaan in gesprek over hoe het bedrijfsresultaat dat uitstijgt boven 5% kan worden "herinvesteed" in de zorg ten behoeve van de inwoners van de regio Zaanstreek-Waterland (bijvoorbeeld, door het instellen van een bestemmingsreserve).	X	X	X
89.	Opdrachtnemer is verplicht medewerking te verlenen aan onderzoek inzake de wet Bibob.	X	X	X

7.1.4 Monitoring en verantwoording

	Monitoring en verantwoording	B	C	V
90.	Opdrachtnemer levert bij CBS benodigde gegevens aan voor Spiegelrapportage, met daarin de geaggregeerde informatie op de outcomecriteria. Opdrachtnemer levert de Spiegelrapportage periodiek aan bij opdrachtgever ten behoeve van de Prestatiedialoog.	X	X	X
91.	Opdrachtnemer is verplicht mee te werken aan het leveren van KPI-/ monitorinformatie en levert periodiek (minimaal een (1) maal per jaar) een inhoudelijke analyse aan op de cijfers van de KPI's en monitoringsgegevens zoals omschreven in paragraaf 2.7 . Voor Segment B geldt deze eis voorsnog alleen voor Opdrachtnemers met een Capaciteitsplafond met meer dan 500 behandeluren per maand.	X	X	X

92.	De Opdrachtnemer levert, conform landelijke standaarden, voor 1 maart de voorlopige productieverantwoording en voor 1 april van het jaar t + 1 de door de accountant gevalideerde financiële productieverantwoordingen met controleverklaring aan bij de Opdrachtgever. Voor de controleverklaring dient gebruik gemaakt te worden van het landelijk accountantsprotocol gepubliceerd op website i- Sociaaldomein.	X	X	X
93.	Opdrachtnemer levert jaarlijks een bestuursverklaring aan waarin wordt bevestigd dat de cliënten zoals bekend in de administratie van de Opdrachtgever ook daadwerkelijk de zorg hebben ontvangen, zoals via het berichtenverkeer aangegeven.	X	X	X
94.	Indien de Opdrachtnemer voor de regio Zaanstreek-Waterland een totale jaaromzet heeft voor het uitvoeren van producten onder de overeenkomst onder de EUR 200.000 dan is geen controleverklaring van zijn accountant vereist. Voornoemd bedrag geldt totdat het gewijzigd wordt conform actuele landelijke standaarden.	X	X	X
	Kritische prestatie-indicatoren/Rapportage			
95.	Periodiek (minimaal een (1) maal per jaar) is er overleg tussen Opdrachtnemer en Opdrachtgever, de Prestatiedialoog. De frequentie wordt nader bepaald en in overleg vastgesteld. In deze overleggen kijkt Opdrachtgever aan de hand van de in paragraaf 2.7.2 van de opdracht geformuleerde KPI's, de landelijk afgesproken outcomecriteria en de in paragraaf 2.7.3 van de opdracht geformuleerde beheersmaatregelen naar behaalde resultaten en de financiële en kwalitatieve ontwikkelingen. Indien Opdrachtnemer onvoldoende scoort hanteert Opdrachtgever de in paragraaf 2.7.4 beschreven Escalatieladder. Opdrachtnemer stelt op direct verzoek van Opdrachtgever een verbeterplan op en handelt hiernaar.		X	X
96.	Periodiek is er overleg tussen Opdrachtnemer en Opdrachtgever (de Prestatiedialoog), de frequentie wordt nader bepaald en in overleg vastgesteld. In deze overleggen kijkt Opdrachtgever aan de hand van de in de opdracht geformuleerde KPI's, de landelijk afgesproken outcomecriteria en de in paragraaf 2.7.3 van de opdracht geformuleerde beheersmaatregelen naar behaalde resultaten en de financiële en kwalitatieve ontwikkelingen. Indien Opdrachtnemer onvoldoende scoort hanteert Opdrachtgever de in paragraaf 2.7.4 beschreven Escalatieladder. Opdrachtnemer stelt op direct verzoek van Opdrachtgever een verbeterplan op en handelt hiernaar.	X		
97.	De opdrachtgever wil de kwaliteit van de dienstverlening inzichtelijk maken met kritische prestatie indicatoren (KPI's) en monitorinformatie. De KPI's en monitorinformatie zijn beschreven in paragraaf 2.7.2 van de opdrachtschrijving. De lijst van KPI's is een dynamisch document. Opdrachtnemer dient zich te committeren aan de gezamenlijk vastgestelde KPI's.	X	X	X
98.	Opdrachtnemer zorgt periodiek voor een volledige rapportage om de contract compliance te bespreken. Frequentie wordt nader bepaald en in overleg vastgesteld. Deze rapportage zal worden vormgegeven volgens een vast te stellen format. Hierin worden minimaal de volgende gegevens opgenomen: <ul style="list-style-type: none"> • De afgesproken KPI's; • Verbeterplan voor niet behaalde KPI's; • De landelijk afgesproken set outcomecriteria; • De in paragraaf 2.7.3 geformuleerde beheersmaatregelen; • Overzichten van klachten inclusief analyse en oplossingen; • Voortgang verbetervoorstellen. 	X	X	X

7.1.5 Informatievoorziening

	Informatievoorziening		C	V
99.	De Opdrachtnemer maakt voor de gegevensuitwisseling met de Opdrachtgever over de levering van zorg aan een cliënt, uitsluitend gebruik van de landelijke informatiestandaard voor de Jeugdwet, zijnde iJw.	X	X	X
100.	Opdrachtnemer draagt zorg voor een tijdig en volledig aanleveren van de iJW berichten volgens de I-standaarden en beschreven in het Standaard administratieprotocol iJW van het Ketenebureau i-Sociaal Domein (SAP) en het Administratie Protocol Zaanstreek-Waterland (bijlage 7).	X	X	X
101.	Opdrachtnemer conformeert zich aan het SAP en het Administratie Protocol Zaanstreek-Waterland en handelt hiernaar. Opdrachtnemer is verplicht de administratie van op orde te hebben en te houden, zodat te allen tijde een accuraat inzicht in Jeugdigen in zorg en daarmee samenhangende kosten bestaat. Bij het bepalen van de mate van het op orde zijn van de administratie van Opdrachtnemer is de administratie van de Opdrachtgever leidend.	X	X	X
102.	De Opdrachtnemer hanteert bij de verwerking van persoonsgegevens de uitgangspunten van de AVG, de Wet Geneeskundige Behandelingsovereenkomst en de Jeugdwet en respecteert de rechten van Jeugdigen en vertegenwoordigers op basis van die regelgeving.	X	X	X
103.	Opdrachtnemer maakt voor de communicatie via email over privacygevoelige informatie gebruik van een systeem voor veilig mailen. Het systeem van veilig mailen moet voldoen aan de NEN-norm NTA7516 voor veilig mailen om hiermee interoperabiliteit tussen de systemen te borgen.	X	X	X
104.	Opdrachtnemer heeft zich met de gebruikte informatiesystemen en werkprocessen bij het ontvangen en verwerken van persoonsgegevens, in het kader van deze Overeenkomst, te houden aan de volgende Gemeentelijke privacy- en informatiebeveiligingseisen: <ul style="list-style-type: none"> • de Baseline Informatiebeveiliging Overheid (BIO) • ISO 2001 • NEN 7510: betreffende eis voor de verwerking in de (gezondheids)zorg • NEN 7512: betreffende eis voor de gegevensuitwisseling. • NEN 7513: betreffende eis voor de logging van het gebruik van het elektronisch patiëntdossier. • NCSC ICT-beveiligingsrichtlijnen voor mobiele apps. 	X	X	X
105.	Opdrachtnemer bewaart de bescheiden in een digitaal en relevant dossier volgens de Jeugdwet gedurende in ieder geval 20 jaar, te rekenen vanaf het tijdstip van ontvangst of waarop de jeugdhulpverlener het dossier heeft vervaardigd, of zoveel langer als redelijkerwijs uit de zorg van een goed jeugdhulpverlener voortvloeit.	X	X	X
106.	Opdrachtnemer informeert in het geval van een (vermoedelijk) beveiligingsincident waarbij persoonsgegevens, die in het kader van deze opdracht worden verwerkt, (vermoedelijk) verloren zijn gegaan of waartoe (vermoedelijk) onbevoegde(n) toegang hebben kunnen krijgen zo snel mogelijk met de Opdrachtgever en treedt in overleg over de aanpak en afhandeling van het incident.	X	X	X

107.	Opdrachtnemer draagt, indien hij de zorg van een cliënt moet overdragen aan een andere zorgverlener, om welke reden ook, alle relevante cliëntgegevens (inclusief dossiers en plannen) via een veilige digitale koppeling en met een marktconform bestandstype over aan de partij die de zorg overneemt.	X	X	X
108.	Opdrachtnemer levert (op aanvraag) input voor de implementatie en is verplicht om acties binnen de gestelde termijn uit te voeren, zoals acties om de administratie tussen Opdrachtnemers en Opdrachtgever op orde te krijgen, zoals het wijzigen van lopende trajecten in verband met de migratie van de huidige naar de nieuwe situatie.	X	X	X

7.1.6 Communicatie

	Eisen communicatie	B	C	V
109.	Alle communicatie gedurende de looptijd van de raamovereenkomst tussen de opdrachtgever en de opdrachtnemer, zowel schriftelijk als mondeling, is in de Nederlandse taal, tenzij uitdrukkelijk anders is toegestaan door de opdrachtgever.	X	X	X
110.	Opdrachtnemer is terughoudend in communicatie om actief cliënten aan te trekken zoals bijvoorbeeld op eigen website en richting onderwijsinstellingen.	X	X	X
111.	De opdrachtgever acht het van belang dat er ten aanzien van de uitvoering van de raamovereenkomst een goede communicatiestructuur bestaat. De opdrachtnemer zal één contactpersoon benoemen die als accountmanager optreedt en het inhoudelijke en commercieel-juridische aanspreekpunt is voor de opdrachtgever ten aanzien van de gehele raamovereenkomst. Deze contactpersoon is gemachtigd om afspraken te maken, die voor alle onder opdrachtnemer vallende en deelnemende ondernemingen c.q. samenwerkingsverbanden rechtsgeldig zijn.	X	X	X
112.	De opdrachtnemer informeert de opdrachtgever zo vroeg mogelijk indien er sprake is van opvolging / vervanging van de vaste contactpersoon, echter uiterlijk één (1) maand van tevoren.	X	X	X
113.	Het is opdrachtnemer niet toegestaan om vertrouwelijke informatie – zonder voorafgaande schriftelijke toestemming van opdrachtgever – op enigerlei wijze openbaar te maken.	X	X	X

7.1.7 AVG

	AVG	B	C	V
114.	Opdrachtnemer voldoet gedurende de looptijd van de raamovereenkomst aan het bepaalde in Algemene Verordening Gegevensbescherming (AVG).	X	X	X
115.	In verband met de gezamenlijke verantwoordelijkheid voor het verwerken van persoonsgegevens, sluiten Opdrachtgever en Opdrachtnemer een nader overeen te komen privacy convenant waarin partijen gezamenlijk op transparante wijze hun verantwoordelijkheden vastleggen voor de nakoming van hun privacy verplichtingen.	X	X	X
116.	Opdrachtnemer en Opdrachtgever zijn ieder verwerkingsverantwoordelijke als bedoeld in artikel 4.7 AVG voor hun eigen deel van de verwerking die ze in het kader van deze opdracht uitvoeren. Opdrachtnemer en Opdrachtgever conformeren zich aan de van toepassing zijnde wet- en regelgeving, het bepaalde in de raamovereenkomst en de	X	X	X

	algemene inkoopvoorwaarden met betrekking tot privacy. Zorgaanbieder beschikt over een vastgelegd privacy beleid. Dit beleid is door de zorgaanbieder geborgd in de werkprocessen (inclusief werkproces meldplicht datalek) en werknemers zijn hiermee bekend. Indien nodig worden nadere afspraken en werkinstructies opgesteld. Dit om de privacy en informatiebeveiliging te borgen en om handelingsverlegenheid te voorkomen.			
117.	Opdrachtgever is bevoegd eisen te stellen aan de door opdrachtnemer te nemen beveiligingsmaatregelen, waaronder door opdrachtnemer zo nodig op de geleverde producten en/of diensten toe te passen maatregelen uit de Baseline Informatiebeveiliging Nederlandse Gemeenten (BIG).	X	X	X
118.	Opdrachtnemer neemt alle passende technische en organisatorische maatregelen om de persoonsgegevens, welke worden verwerkt ten dienste van opdrachtgever, te beveiligen en beveiligd te houden tegen verlies of tegen enige vorm van onrechtmatige verwerking.	X	X	X
119.	Ingeval van verwerking van persoonsgegevens hebben personen in dienst van, dan wel werkzaam ten behoeve van opdrachtnemer, evenals opdrachtnemer zelf, een geheimhoudingsverplichting met betrekking tot de persoonsgegevens waarvan zij kennis kunnen nemen, behoudens voor zover een bij, of krachtens de wet gegeven voorschrift tot verstrekking verplicht. De medewerkers van de verwerker tekenen hiertoe een geheimhoudingsverklaring.	X	X	X

7.1.8 Duurzaamheid

De gemeente Zaanstad heeft ambitieuze doelstellingen op het gebied van duurzaamheid.

Gemeente Zaanstad heeft als doelstelling om klimaatneutraal te opereren. Hiervoor is bijvoorbeeld in het Stadhuis een warmte en koude opslag en is het lopende energiecontract “regionaal groen” en zullen er alternatieve energiebronnen ontwikkeld en geïmplementeerd worden in de gemeente, is er fors geïnvesteerd in elektrisch vervoer etc.

Daarnaast heeft Zaanstad de ambitie om te werken naar 100% circulair inkopen. Elk contract moet een bijdrage kunnen leveren aan het behalen van deze doelstellingen en ambitie. Van de opdrachtnemer wordt een proactieve houding verwacht ten aanzien van duurzaamheid.

Met duurzaam inkopen bedoelt Opdrachtgever:

- Circulair inkopen (per aanbesteding zal onderzocht worden wat de maximale kans is op het voorkomen van gebruik/verbruik van minder grondstoffen en het inzetten op hergebruik en waardebehoud van materialen, zodat de afvalstromen gereduceerd kunnen worden);
- Klimaatneutraal inkopen (het terugdringen van CO2 uitstoot en het inzetten op de energietransitie middels inkoop);
- In acht neming van sociale voorwaarden, waarbij er gelet wordt op de effecten van inkoop op sociale aspecten.

De Opdrachtgever wil duurzaamheid bij de inkoop van zorg ook een belangrijke rol laten spelen.

Zorgaanbieders in Nederland zijn grootverbruikers van energie, voedsel en grondstoffen. Begin april 2019 heeft opdrachtgever samen met een aantal Maatschappelijke Organisaties deze Green Deal Zorg 2.0 ondertekend.

De Green Deal Zorg heeft een aantal hoofddoelstellingen:

- 1 49% CO2 reductie in 2030
- 2 Circulaire bedrijfsvoering
- 3 Medicijnresten uit afvalwater
- 4 Gezond makende leefomgeving en milieu.

Om bovengenoemde ambities te behalen, wil Opdrachtgever dat Opdrachtnemer concreet bijdraagt aan de duurzaamheidsdoelstellingen van Opdrachtgever. Hierbij kan gedacht worden aan het beperken van emissies in logistieke bewegingen door bijv. in geval van hulpverlening aan huis vooral op lokale schaal diensten te verlenen en daarbij gebruik te maken van energiebesparende voertuigen. Ook vindt Opdrachtgever een gezond makende leefomgeving en milieu een belangrijke pijler, nu de belangen van gezondheid en duurzaamheid sterk parallel lopen. Een groene omgeving is een gezonde omgeving. Het contact met natuur en dieren kan het welzijn/welbevinden enorm bevorderen. Een onderdeel waarop de zorgaanbieder voorts impact kan maken is ten aanzien van de groep cliënten die onder begeleiding zelfstandig gaat wonen. Bij deze begeleiding kan duurzaamheid een onderdeel vormen door advies te geven hoe deze groep zuinig met energie en water omgaat, hoe zij het beste afval kan scheiden etc. Bij sociale voorwaarden spelen ook de personele aspecten een rol. Cliënten willen in het kader van een goede werkrelatie bij voorkeur dezelfde hulpverlener zien. De uitdaging voor zorgverleners is een plan te bedenken dat zowel bijdraagt aan behoud en continuïteit van personeel als duurzaamheidswinst oplevert. We denken dat de verbinding met duurzaamheid bijvoorbeeld gevonden kan worden in meer digitale dienstverlening om zorg te kunnen leveren op het moment dat het de cliënt en zorgverlener schikt. Bovendien kan digitale dienstverlening de emissies in logistieke bewegingen beperken. Wij benadrukken dat digitale dienstverlening niet ten koste mag gaan van de kwaliteit van de dienstverlening. Het kan een aanbevolen werkwijze zijn, maar deze mogelijkheid is zeer afhankelijk van de situatie, het soort hulp dat geboden moet worden en de doelgroep (beschikbare faciliteiten, e-vaardigheden)). Dit document dient als basis voor het reguliere overleg tussen partijen tijdens de uitvoering van de opdracht. In deze overleggen zal Opdrachtnemer de Opdrachtgever informeren en wordt gekeken naar oplossingen, verbeteringen en alternatieven, indien hier knelpunten in ontstaan.

	MVO/DUURZAAMHEID	B	C	V
120.	Opdrachtnemer rapporteert gedurende de looptijd van de overeenkomst jaarlijks over de wijze waarop Opdrachtnemer bijdraagt aan de duurzaamheidsdoelstellingen van Opdrachtgever. De rapportage is een vast agendapunt tijdens de Prestatiedialoog.	X	X	X
121.	Alle kosten om aan de duurzaamheidseisen te voldoen zijn gedurende de looptijd van de overeenkomst in de kostprijs van de diensten opgenomen. Er kunnen daarmee geen extra kosten of meerkosten in rekening worden gebracht.	X	X	X



gemeente Zaanstad

Stadhuisplein 100, 1506 MZ Zaandam
Postbus 2000, 1500 GA Zaandam

T14 075
antwoord@zaanstad.nl
www.zaanstad.nl

