

ICS

ADVISEURS



VOBO



Ruimtelijk Functioneel Programma van Eisen

Heerbeek College - Best

Opdrachtgever
VOBO scholen, Gemeente Best

Datum
5 december 2025

Referentienummer
2250227_20251205_SN

Auteur(s)
Sara Noordenbos, Roel Jansen

Inhoudsopgave

1. Inleiding	3	5. Ruimte programma	18
1.1 Aanleiding	3	5.1 Mavo	19
1.2 Doel	4	5.2 HIC/Lyceum onderbouw	20
1.3 Werkwijze	4	5.3 HIC/Lyceum bovenbouw	21
1.4 Leeswijzer	5	5.4 Techniek en Science	22
2. Visie en ambitie	6	5.5 Lichamelijke opvoeding	24
2.1 Missie en kernwaarden	6	5.6 Creatief	25
2.2 Visie op onderwijs en ruimte	7	5.7 Leerlingen begeleiding	26
2.2.1 Thema's uit het schoolplan	7	5.8 Medewerkers	27
2.2.2 Betekenis voor het onderwijs en de huisvesting	8	5.9 Ontmoeten	29
3. Kaders en uitgangspunten	13	5.10 Ruimtestaat vervangende nieuwbouw	31
3.1 Gebruikers en locatie	13	Bijlagen	33
3.2 Ruimtelijk kader	14	Bijlage 1. Oppervlaktedefinities en toelichting bruto/nuttig factor	33
3.3 Doorrekening lessentabel	15	Bijlage 2. Sfeerimpressies	34
4. Ruimtelijke organisatie	16		

De inhoud van deze uitgave is eigendom van ICS Adviseurs B.V. te Zwolle. Enkel de opdrachtgever waarmee ICS Adviseurs B.V. een overeenkomst is aangegaan, heeft een gebruiksrecht voor deze uitgave. De inhoud en omvang van dat gebruiksrecht zijn vastgelegd in de algemene voorwaarden van ICS Adviseurs B.V., gedeponeerd bij de Rechtbank Overijssel onder nummer 9/2021, dan wel in de overeenkomst zoals hiervoor bedoeld. Elk ander gebruik van deze uitgave, door opdrachtgever en of derden is uitgesloten, inhoudende dat niets uit deze uitgave mag worden verveelvoudigd, opgeslagen in een geautomatiseerd gegevensbestand, of openbaar gemaakt, in enige vorm of op enige wijze, hetzij elektronisch, mechanisch, via internet, door fotokopieën, opnamen of enige andere manier, zonder voorafgaande schriftelijke toestemming van ICS Adviseurs B.V.

1. Inleiding

1.1 Aanleiding

Het Heerbeek College is de enige middelbare school in de gemeente Best en heeft een breed aanbod van vmbo-t (voormalig mavo), havo en vwo. Op dit moment is de brugklas gehuisvest in het Junior College, een eigen gebouw. De school heeft momenteel circa 1.650 leerlingen. Naar verwachting neemt dit aantal toe tot ruim 1.950 leerlingen in 2039.

De gemeente Best heeft in 2024 het Integraal Huisvestingsplan (IHP) vastgesteld, waaruit de voorgenomen realisatie van de toekomstbestendige huisvesting voor het Heerbeek College voortkomt. Het huisvestingscenario en de financiële kaders voor het Heerbeek College waren geen onderdeel van de vaststelling en slechts ter kennisname.

In het IHP is de volgende planvorming opgenomen:

- Het Junior College, het oudste gebouwdeel uit medio jaren '80, biedt onderdak aan de brugklas. Dit gebouwdeel sluit niet goed aan op het onderwijsconcept en is, onder andere technisch en in duurzame zin, sterk verouderd. Het gebouwdeel komt in aanmerking voor sloop en nieuwbouw. Vanuit het Heerbeek College geldt de wens tot uitvoering van de vervangende nieuwbouw in 2026/2027. Dan heeft de school het laagste verwachte leerlingenaantal, waardoor er ruimte zal zijn voor de bouwprojecten met minimale inzet van tijdelijke huisvesting.
- Het hoofdgebouw van het Heerbeek College met het bouwjaar 1989 komt in aanmerking voor levensduurverlengende renovatie. Er is bewust gekozen voor renovatie, omdat dit de duurzaamste en voordeligste keuze is. Het gebouw sluit namelijk ruimtelijk nog aan op het onderwijsconcept. Na afronding van de werkzaamheden rondom het Junior College zal de school aansluitend een geleidelijke renovatie ondergaan ter continuïteit van de bouwwerkzaamheden en tegelijkertijd draaiend houden van het onderwijs.
- Voor de overige gebouwdelen uit 2000 en 2010 is in het IHP (vooralnog) geen planvorming opgenomen.



De vraagstukken uit deze toekomstige faseringen voor de vernieuwing van de huisvesting van het Heerbeek College zijn behandeld in het haalbaarheidsonderzoek voor de gefaseerde renovatie van alle bouwdelen van het Heerbeek College en de nieuwbouw. **De vervangende nieuwbouw wordt daarbij geïntegreerd in de bestaande onderwijshuisvesting en is niet specifiek voor de brugklas als het Junior College.**

Het haalbaarheidsonderzoek bestaat uit een omgevingsonderzoek, technische schouw, inpassing met scenariostudie, Technisch Programma van Eisen, globale projectplanning, investeringskostenoverzicht en een Ruimtelijk Functioneel Programma van Eisen op hoofdlijnen. Het Ruimtelijk Functioneel Programma van Eisen op hoofdlijnen wordt verder uitgewerkt in dit rapport.

1.2 Doel

Het doel van het Ruimtelijk Functioneel Programma van Eisen is om een programma op te stellen voor de huisvesting van het Heerbeek College dat het onderwijs ondersteunt en stimuleert. Het onderwijs is in eerste instantie leidend bij de bepaling van de behoefte aan ruimten, relaties tussen functies, sfeer en uitstraling.

De functie van het Programma van Eisen (PvE) is vierledig:

- Het PvE dient als basis voor verdere besluitvorming in dit traject.
- Het definieert de opgave en zijn context en dient daarmee als kader (contractstuk) voor de architect. Op basis van het PvE zal de architect het ontwerp/de inpassing vervaardigen, met als doel een gebouw te realiseren dat de visie van de gebruikers faciliteert en stimuleert.
- Gedurende het proces dient dit document als toetsingsinstrument.
- Tot slot vervult het PvE een belangrijke rol in de communicatie, zowel naar de bij het ontwerp- en bouwproces betrokken partijen als intern binnen de gebruikers.

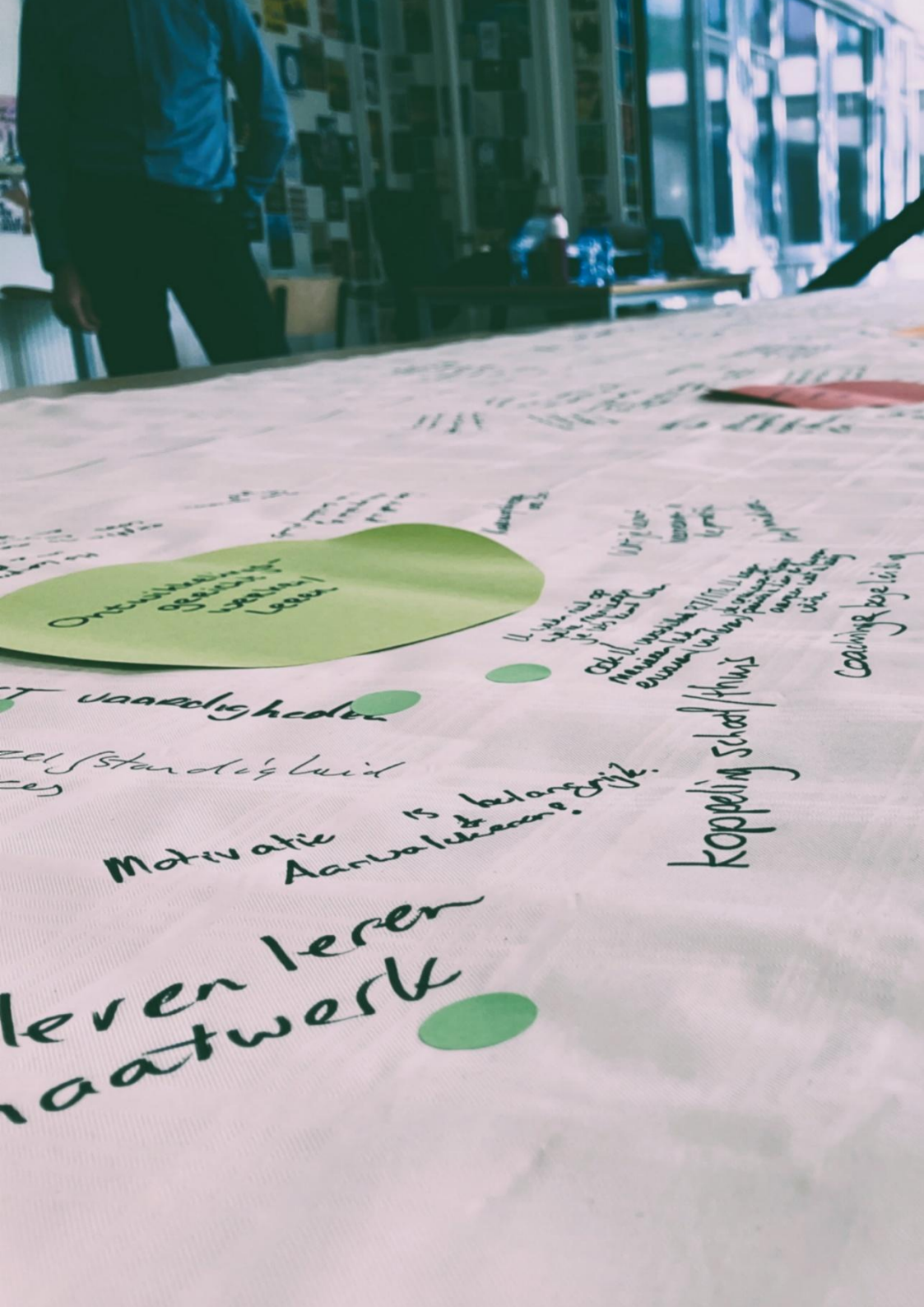
Dit Ruimtelijk Functioneel Programma van Eisen biedt een duidelijke richting voor de huisvesting. Gedurende het ontwerpproces zal de detaillering van ruimten in een wisselwerking tussen architect en gebruikers tot stand komen.

1.3 Werkwijze

Dit Programma van Eisen is tot stand gekomen in co-creatie tussen de gebruikers van het Heerbeek College en ICSadviseurs. In meerdere interactieve werkbijeenkomsten en overleggen is informatie opgehaald om het Ruimtelijk Functioneel Programma van Eisen op te stellen. Figuur 1 geeft een impressie van de werkbijeenkomsten met de afvaardiging van de gebruikers.



Figuur 1. Impressie interactieve werkbijeenkomsten.



Projectgroep

Voor het begeleiden van het proces is er een projectgroep. De projectgroep bestaat uit een compacte vertegenwoordiging van de school en vormt het klankbord voor ICSadviseurs gedurende het onderzoek. Tijdens het proces komt de projectgroep meerdere keren bijeen. Deelnemers aan dit overleg zijn:

- Raymond Koster VOBO scholen, directeur bedrijfsvoering
- Arine Boiten VOBO scholen, hoofd facilitaire zaken
- Rob van der Vorst VOBO scholen, directeur onderwijs
- Roel Jansen ICSadviseurs, huisvestingsadviseur
- Sara Noordeloos ICSadviseurs, huisvestingsadviseur

Werkbijeenkomsten en interviews

Voor het ophalen van de juiste informatie, ambities en achtergronden zijn er twee werkbijeenkomsten gehouden: (1) visie en ambitie en (2) sfeer en huisvestingsconcept. Om het ruimte programma verder uit werken is er een interview dag gehouden. De deelnemers van al deze bijeenkomsten zijn een afvaardiging van alle gebruikers, aangevuld met een afvaardiging van de projectgroep.

1.4 Leeswijzer

De visie en ambitie voor het Heerbeek College en het effect op de huisvesting worden besproken in **hoofdstuk 2**. De essentie van de huisvestingsambitie uit het haalbaarheidsonderzoek is verder uitgewerkt aan de hand van de vijf thema's uit het schoolplan. **Hoofdstuk 3** beschrijft de ruimtelijke kaders en uitgangspunten die leidend zijn voor dit Programma van Eisen.

Het huisvestingsmodel uit het haalbaarheidsonderzoek is uitgewerkt in **hoofdstuk 4**. In de ruimtelijke organisatie wordt de organisatie van de school passend bij de onderwijsvisie beschreven. De ruimtelijke organisatie wordt verder uitgewerkt tot ruimte programma in **hoofdstuk 5**. Hierin worden de verschillende clusters uit het model uitgewerkt en verbeeld in een conceptuele weergave van de ruimtelijke indeling en relaties.

2. Visie en ambitie

2.1 Missie en kernwaarden

Ontdek de allerbeste versie van jezelf!

Het onderwijs op het Heerbeek College is vernieuwend en dynamisch. Er wordt gestreefd om leerlingen te laten groeien tot zelfbewuste jongeren die hun leerproces leiden, verantwoordelijkheid nemen, eigen keuzes maken en een waardevolle bijdrage leveren aan de samenleving. Het leren en ontwikkelen staat centraal. Er wordt aan alle leerlingen en medewerkers uitgedragen om de allerbeste versie van zichzelf te ontdekken¹.

Op het Heerbeek College wordt een veilige omgeving gecreëerd waar leerlingen en medewerkers de ruimte krijgen om zich te ontplooiën en hun unieke kwaliteiten te ontwikkelen. Er is een persoonlijke en informele sfeer waar maatwerk voor elke leerling centraal staat. Daarbij staan de kernwaarden centraal: verbinding, vertrouwen, verantwoordelijkheid en vernieuwing¹. Hierdoor wordt een inspirerende, veilige en inclusieve leeromgeving gecreëerd waarin elke leerling en medewerker zich kan ontwikkelen².



Verbinden

Verbinding door samen leren in een inspirerende leeromgeving.

Een goede relatie en een veilige leer- en werkomgeving zijn de basisvoorwaarden voor leren en ontwikkelen. Dit zorgt voor ruimte voor de leerling om uit te proberen en zich kwetsbaar op te stellen. Doordat iedereen in verbinding met elkaar staat, is er een plek gecreëerd waar de leerling wordt gezien, gehoord en gewaardeerd. Er is ruimte om jezelf te zijn, om samen te werken, elkaar te steunen en kritisch te bevragen. Het Heerbeek College is een plek waar fouten worden gezien als leermoment voor de toekomst.

Verbinden staat ook voor samenwerken met de omgeving om leren levensecht te maken en school een oefenplaats voor de maatschappij te laten zijn. Met elkaar verbonden zijn, zorgt voor ruimte voor vertrouwen².

¹ VOBO scholen (2024) Visie op onderwijs. <https://voboscholen.nl/werken-bij/visie-op-onderwijs/>



Vertrouwen

Vertrouwen in jezelf en op je eigen mogelijkheden.

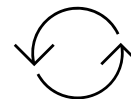
Vertrouwen wordt gegeven en gaat gepaard met positieve verwachtingen. Er is vertrouwen dat een taak, met de beschikbaar gestelde middelen, succesvol kan worden afgerond. Vertrouwen richt zich op drie zaken: een onderlinge relatie met eerlijk en open communicatie, de verwachting dat de ander voldoende competenties heeft of kan verwerven om de taak te volbrengen en de autonomie waardoor de opdracht vrij kan worden ingevuld. Vertrouwen is onlosmakelijk verbonden met verantwoord².



Verantwoorden

Verantwoordelijkheid nemen voor je eigen ontwikkeling door zelf keuzes te maken.

Verantwoorden hoort en gedijt bij het vertrouwen dat is gegeven. Er wordt verantwoord over het proces, het geleerde, het deelbare en het resultaat. Hier hoeft niet om te worden gevraagd. Iedereen die het vertrouwen heeft gekregen is bereid zich te verantwoorden. In dit proces staat elk persoon op een ander leerpunt wat betekent dat er verschil gemaakt wordt tussen individuen. Er is sprake van uitlegbare ongelijkheid. Het doel is het faciliteren van ontwikkeling. Dit sluit aan bij vernieuwen².



Vernieuwen

Vernieuwen, innovatie en kennisdeling: focus ligt op de 21st century skills.

Onder vernieuwen wordt de ontwikkeling verstaan die men met elkaar doormaakt in het streven naar verbetering en innovatie. Vernieuwen voor het Heerbeek College betekent cyclisch en evidence-informed werken aan kwaliteitsverbetering en kritisch kijken naar de eigen acties waarbij men zich afvraagt of dit past bij de veranderende uitdagingen van de wereld om ons heen. Dit vraagt om keuzes, lef, geduld en een veilige basis om vanuit te werken. Daarmee kom je terug bij verbinden en zo zijn de kernwaarden onlosmakelijk met elkaar verbonden².

² VOBO scholen (2024) Missie en kernwaarden. <https://voboscholen.nl/onze-organisatie/missie/>

2.2 Visie op onderwijs en ruimte

2.2.1 Thema's uit het schoolplan

Het Heerbeek College is een school in de Brainportregio rondom Eindhoven en is lid van de samenwerkende Brainportscholen. Het schoolplan is opgesteld om hierop aan te sluiten. In het schoolplan komen vijf thema's naar voren. Deze thema's zijn hieronder beschreven door de school.

1. Ontwikkelingsgericht werken en leren

De diversiteit van onze leerlingen wordt steeds groter en complexer en als we de ontwikkeling van deze leerling centraal stellen betekent dit dat een leerling zelfstandig keuzes moet kunnen en mogen maken en dat we die leerling moeten begeleiden bij dit proces.

De inhoud heeft ook sterk betrekking op zelfregulerend leren; een proces waarbij de leerling zelfstandig en met verantwoordelijkheid de sturing voor zijn/haar eigen leerproces in handen leert nemen. Het proces handelt over het sturen van gedachten, gevoelens, gedrag en motivatie voor, tijdens en na het leren.

2. Betekenisvol en contextrijk leren

Het is voor leerlingen duidelijk waarom ze iets moeten leren. Wat ze leren moet maatschappelijk relevant zijn en leerinhouden worden waar mogelijk gekoppeld aan de actualiteit. Realistische vraagstukken halen we de school in en we verweven de lesstof met de buitenwereld (één van de drie pijlers van Brainportscholen).

Er is veel aandacht voor buitenschools leren in en samen met bedrijven en organisaties. Leren wordt hierdoor betekenisvoller. Onze ouders weten wat hun kinderen doen en we zijn als school zichtbaar in de gemeente Best en directe omgeving. Daarnaast willen we onze leerlingen de samenhang tussen de verschillende vakgebieden laten zien.

3. Wereldburgerschap en Sustainable Development Goals (United Nations)

In de wereld van vandaag staan we voor grote uitdagingen: armoede, honger, ongelijkheid, klimaatverandering en de biodiversiteitscrisis zijn slechts enkele van de problemen die we dringend moeten aanpakken. Grote uitdagingen vereisen gedurfde actie om ze te overwinnen, en dat is waar de Sustainable Development Goals (SDG's) om de hoek komen kijken. Ze zijn ontwikkeld om tegen 2030 een groenere, eerlijkere en betere wereld te bouwen, en we hebben allemaal een rol bij het bereiken ervan.

We willen onze leerlingen opleiden tot wereldburgers en dit betekent dat internationalisering, duurzaam handelen, tolerantie, respect en gezond leven een belangrijke plaats hebben op onze school. De leerling moet zichzelf kunnen verhouden in een steeds internationaler wordende omgeving. Dit vraagt om cultureel bewustzijn. Hierbij staan de ontwikkelingen binnen de Brainportregio centraal (regionale schaal).

4. Ruimte voor ontwikkelingen van talenten en ambities

Onze leerlingen moeten zich veilig voelen op een school waar zij uitgedaagd worden om hun ambities waar te kunnen en mogen maken en waar talenten tot ontwikkeling komen. Er zijn op school keuzemogelijkheden voor de leerling naar belangstelling en inhoud. Voorbeelden op onze school zijn tweetalig onderwijs, TOP-tijd, robotica, theatercafé, Goethe- en Cambridge certificaten.

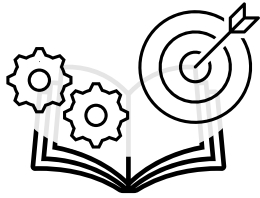
5. Professionele leergemeenschap en professionalisering

We werken als professionals samen, maar zien ook de mens achter deze professional. We werken op basis van vertrouwen en zijn ons ervan bewust dat ons handelen bijdraagt aan onze visie op onderwijs (vertrouwen en verantwoord zijn ook kernwaarden voor VOBO). Dit betekent ook dat we verantwoording afleggen voor dit handelen.

We werken samen, durven ons kwetsbaar op te stellen, spreken elkaar aan en geven elkaar feedback. Wij vormen samen een professionele leergemeenschap. Hierbij spelen de vier kernwaardes van het Heerbeek een prominente rol: verbinden, vertrouwen, verantwoord en vernieuwen.

2.2.2 Betekenis voor het onderwijs en de huisvesting

De vijf thema's uit het schoolplan zijn gebruikt om te bepalen wat benodigd is voor het onderwijs en wat dit betekent voor de huisvesting. De dikgedrukte aspecten zijn tijdens de werkbijeenkomst gewaardeerd als belangrijk.



1. Ontwikkelingsgericht werken en leren

Zelfregulerend leren

Zelfregulerend leren stimuleert ontwikkelingsgericht onderwijs en bevordert zelfstandigheid. Het begint bij de kennis en vaardigheden van medewerkers die coachen en begeleiden. Door ruimte te geven aan individuele groei en gelijke kansen, ontstaat een leeromgeving waarin leerlingen actief eigenaar zijn van hun leerproces.

Leerproces

Het leerproces draait om de leerling. Keuzemogelijkheden en **maatwerk** ondersteunen leren op basis van persoonlijke behoeften. Motivatie stimuleren en ruimte bieden om leerproblemen te benoemen, zorgen voor beter aansluitend onderwijs.

Leren moet je leren

Leerlingen zijn zich vaak niet bewust van verschillende leerstrategieën. Door actief te ervaren hoe leren op diverse manieren kan, krijgen ze inzicht in hun leerproces en ontdekken wat voor hen werkt.

Vaardigheden

Onderwijs richt zich expliciet op toekomstgerichte vaardigheden: cognitieve en affectieve ontwikkeling, **ICT-basisvaardigheden**, en communicatie- en presentatievaardigheden. Door hier bewust op in te zetten, worden leerlingen breed voorbereid op hun rol in een veranderende samenleving.

Leren in de praktijk

Leren gebeurt niet alleen in het klaslokaal, maar ook in de praktijk. Wat leerlingen op school leren, moet toepasbaar zijn in hun dagelijks leven. Gerichte stages, praktische hulpmiddelen en een sterke koppeling tussen school en thuis maken leren betekenisvol en contextgericht.

Voor de huisvesting betekent dit:

- ... dat er een **veilige plek is voor de brugklas** om te pauzeren;
- ... dat de brugklas een eigen (fysiek) aanspreekpunt (conciërge) heeft;
- ... dat er een ontwikkelruimte is, bijvoorbeeld met een 3D printer, lasersnijder, VR bril of robotica met **multimedia mogelijkheden** zijn;
- ... dat er **kleinere overleg ruimten** zijn voor zowel leerlingen als medewerkers.



Themagericht en vakoverstijgend

Realistisch onderwijs

2. Betekenisvol en contextrijk leren

Dit kan worden gecreëerd door gerichte activiteiten voor de leerlingen te organiseren zoals workshops, gastsprekers, stages, practica, casussen of **een taaldorp**.

Het onderwijs richt zich meer op levensechte opdrachten en praktijkervaringen, in samenwerking met lokale bedrijven en instellingen. Leerlingen leren in contexten die passen bij hun rol in de samenleving, via stages, leer-werktrajecten en schoolprojecten zoals een winkeltje of sciencelab. Authentiek materiaal en lesinhoud sluiten aan bij hun belevingswereld en geven een realistisch toekomstbeeld.

Midden in de maatschappij

De school maakt actief deel uit van de maatschappij. Maatschappelijke thema's worden bij voorkeur in de praktijk behandeld, met aandacht voor **actualiteit en wereldburgerschap**. Het onderwijs haalt de **omgeving naar binnen** en brengt tegelijkertijd het **onderwijs naar buiten**, zodat er een voortdurende wisselwerking ontstaat tussen school en samenleving.

Betekenisvol en contextrijk leren

Door praktijkgerichte en contextuele elementen in het curriculum te verweven, sluit leren beter aan bij de leefwereld van leerlingen. Hun persoonlijke context en kracht worden benut voor diepgaand en betekenisvol leren. Dit vraagt om ruimte voor experimenteren en toegepast leren, waarbij leerlingen actief betrokken zijn bij hun ontwikkeling.

Voor de huisvesting betekent dit:

- ... dat er ruimte is voor **flexibiliteit**, dat het gebouw **aanpasbaar** is en flexibel in gebruik is voor de verschillende vormen van onderwijs;
- ... dat er **ruimte is voor ander onderwijs**, met bijvoorbeeld projectgroep ruimten, collegezaal, **makerspace** (creatief en technisch) en flexibele indelingsvormen;
- ... dat er ruimte is voor **ontmoeten, samen leren en samenleven**;
- ... dat er ruimte is om te presenteren en etaleren om van te leren;
- ... dat er grote ruimten zijn waar veel leerlingen tegelijkertijd kunnen samenkomen en studeren (bijvoorbeeld door een flexibele wand tussen twee lokalen).



Sustainable Development Goals (SDG's)

3. Wereldburgerschap en Sustainable Development Goals (United Nations)

Duurzaamheid speelt een centrale rol in het onderwijs, met thema's als afvalscheiding, duurzame energie en ecologische bewustwording, gekoppeld aan de SDG's. **Gezondheid** krijgt aandacht via initiatieven zoals een **schoolmoestuin**. Zo leren leerlingen verantwoord gedrag, wereldburgerschap en werken ze aan een duurzame toekomst.

Verantwoordelijkheid

De bewustwording van de SDG's groeit. Leerlingen vragen vaker naar het nut van kennis, wat vraagt om zichtbare leerdoelen en resultaten. Initiatieven zoals de Heerbeeck weken stimuleren eigenaarschap en maatschappelijke betrokkenheid door leerlingen actief bij hun leerproces te betrekken.

Rol in de maatschappij

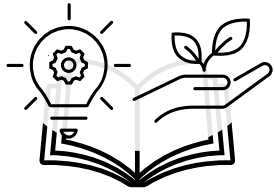
De school vormt **zelfstandige en kritische burgers**, juist in tijden van fake-nieuws en social media. Via maatschappelijke- en burgerschapsstages leren leerlingen actief deelnemen aan de samenleving. Maatschappijvakken en (digitale) uitwisseling verrijken het leerproces.

Brainport

Op een Brainportschool leren leerlingen omgaan met culturele diversiteit via lokaal, regionaal en globaal contact. Projecten met de omgeving laten leerlingen culturele verschillen ervaren en hun impact ontdekken. Gesprekken over eigen en Nederlandse cultuur bevorderen zingeving en wereldburgerschap in een innovatieve, internationale leeromgeving.

Voor de huisvesting betekent dit:

- ... dat het gebouw **duurzaamheid uitstraalt**, de school heeft een **voorbeeldfunctie**;
- ... dat duurzaamheid zichtbaar is in het gebouw als onderdeel van het onderwijs;
- ... dat de SDG's geen tegenspraak krijgen door het gebouw;
- ... dat wereldburgerschap en SDG's een rol krijgen binnen de school, zodat leerlingen hieraan mee kunnen denken;
- ... dat het gebouw een **aantrekkelijke binnen- en buitenruimte** heeft met **groen binnen en buiten**;
- ... dat het gebouw zich verbindt met pleinen en groene gedeelten;
- ... dat er een (centrale) plek is waar de omgeving zichtbaar wordt in de school en/of zich kan presenteren aan de school.



4. Ruimte voor ontwikkelingen van talenten en ambities

Ruimte voor bouwen en experimenteren

Het onderwijs biedt ruimte voor bouwen, samenwerken en experimenteren, bijvoorbeeld via de Heerbeek weken. **Creativiteit en extra curriculaire activiteiten** stimuleren leerlingen en docenten om nieuwe vaardigheden te ontwikkelen. Een breed aanbod van vaardigheidsgerichte activiteiten vergroot motivatie en draagt bij aan onderwijssucces.

Etaleren

Het onderwijs biedt ruimte om leerresultaten zichtbaar te maken en te vieren. Presentaties, zoals in een theatercafé, wekken trots en motivatie. Variatie in presentatievormen en het delen van creatief werk versterken eigenaarschap en inspireren.

Verbreden en verdiepen

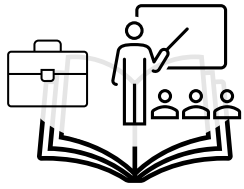
Onderwijs richt zich meer op het verbreden en verdiepen van vakken, met focus op samenwerking, talentontwikkeling en kennisdeling. Door vakverbinding en keuze-uren ontstaat ruimte voor maatwerk. De school is een lerende organisatie met aandacht voor differentiatie, veilige ontwikkeltijd en betrokkenheid van de buitenwereld.

Langer op school blijven

Meer tijd op school voor leerlingen biedt ruimte voor samenwerking, verdiepend leren en persoonlijke ontwikkeling. Het 'blijven hangen' na school maakt verdiepend leren mogelijk en versterkt betrokkenheid. Er is een expliciete nascholingsbehoefte in de meest brede zin.

Voor de huisvesting betekent dit:

- ... dat er **ruimte is voor bewegen**, dat het gebouw ontspanning en beweging stimuleer, voor zowel leerlingen als medewerkers;
- ... dat er ruimte is om ruig te zijn, een beweegruimte, en dat er ruimte is om rustig te zijn, een rustige ruimte of prikkelarme omgeving;
- ... dat er specifieke ruimten zijn voor muziek en cultuur;
- ... dat er een podium is voor creatieve activiteiten;
- ... dat het werk van de leerlingen door het gebouw wordt geëtaled;
- ... dat er praktijkruimten zijn om de talenten en ambities van de leerlingen te ontwikkelen;
- ... dat er ruimte is waar leerlingen na schooltijden kunnen studeren;
- ... dat het gebouw veilig gedrag van de gebruikers faciliteert;
- ... dat alle faciliteiten van het gebouw integraal toegankelijk zijn;
- ... dat de **algemene faciliteiten** zoals aula, garderobe en kluisjes centraal zijn gepositioneerd en functioneel zijn ingericht.



5. Professionele leergemeenschap en professionalisering

Samen lesgeven en ontwikkelen

Docenten ontwikkelen samen het curriculum en vormen vakgroepen en afdelingsgerichte teams. Door intervisie, kennisdeling en samenwerking, zowel binnen als buiten de organisatie, verbeteren zij gezamenlijk het onderwijs. Er is aandacht voor teamverbinding, het benutten van expertise en het creëren van ruimte voor sport, ontmoeting en uitwisseling tussen leerjaren. Ondersteuners denken actief mee en dragen bij aan een inspirerende, lerende schoolcultuur.

Lerende organisatie

De school is een lerende organisatie waarin groei, samenwerking en kennisdeling centraal staan. Medewerkers coachen elkaar, geven feedback en zoeken actief naar expertise. Er is ruimte voor het delen van doelen en het zichtbaar maken van het leerproces. Docenten ondersteunen leerlingen bij het maken van zelfstandige keuzes in hun leerweg. Initiatieven zoals modulair aangeboden ICT vaardigheden dragen hieraan bij, al wordt niet elke professionele leergemeenschap door iedereen gedragen.

Informeel ontmoeten

Een open en toegankelijke pauzeruimte stimuleert informeel contact tussen medewerkers, tussen leerlingen en tussen medewerkers en leerlingen. Door zichtbaar te laten **mengen** en elkaar te ondersteunen, ontstaat een inclusieve sfeer waarin ontmoeting en samenwerking vanzelfsprekend zijn.

Voor de huisvesting betekent dit:

- ... dat de (gemeenschappelijke) ruimten uitnodigend zijn en een positieve sfeer uitstralen;
- ... dat het gebouw licht, transparant en open is, wat zorgt voor zichtbaarheid;
- ... dat er een samenwerkingsruimte is, waar leerlingen en medewerkers multidisciplinair en in een creatieve omgeving kunnen samenwerken;
- ... dat gelijksoortige activiteiten en vakken gebundeld zijn, zodat er samenwerking en collegiale consultatie wordt gefaciliteerd;
- ... dat de werkruimten van alle medewerkers tussen de leerruimten zijn gepositioneerd, zodat de medewerkers in verbinding staan met het onderwijs;
- ... dat er open en flexibele werkplekken zijn, te gebruiken door leerlingen en medewerkers;
- ... dat de ondersteuning voor de leerlingen afgezonderd zit, zodat andere leerlingen niet meteen zien wie extra ondersteuning heeft;
- ... dat de faciliteiten voor de medewerkers van het Junior College worden geïntegreerd bij de rest van de medewerkers;
- ... dat er één specifieke personeelsruimte is voor pauzeren;
- ... dat er een **buitenruimte is voor medewerkers**, apart van de leerlingen;
- ... dat er geen afgesloten hoekjes zijn en dat er een plek is waar verbinding centraal staat.

3. Kaders en uitgangspunten

3.1 Gebruikers en locatie

Het onderwijs van het Heerbeek College in Best is opgedeeld in drie onderwijsclusters: Mavo, Lyceum en HIC. De school biedt kleinschalige leeromgevingen voor ieder cluster. Elk onderwijscluster heeft een eigen overzichtelijke en herkenbare ruimte in het gebouw. Verder is er voor de brugklassers een eigen plek, waardoor de leerlingen kunnen wennen aan de overgang naar het voortgezet onderwijs³. Dit betreft het huidige en te slopen Junior College.

Mavo

Op de mavo wordt gericht gewerkt aan de toekomst. Het cluster is klein en overzichtelijk en er is veel aandacht voor sfeer in de groep. Het onderwijs bestaat uit vmbo-t.

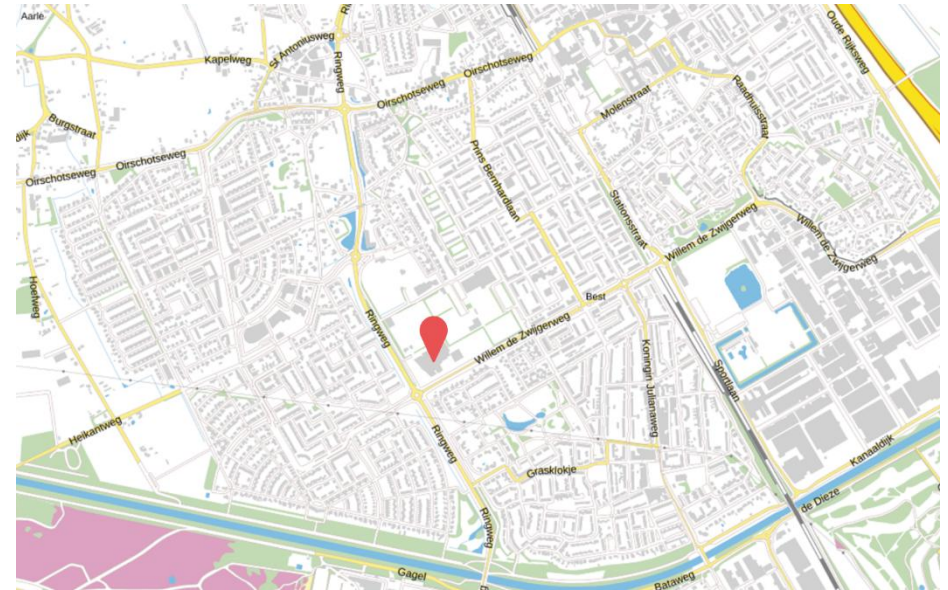
Lyceum

Het lyceum bestaat uit een havo- en vwo-opleiding (atheneum en gymnasium), waarbij de lessen worden gevolgd in het Nederlands. Ook behalen de leerlingen (internationale) certificaten en diploma's. Verder wordt er samengewerkt voor de praktijk met lokalen partijen.

HIC

Het Heerbeek International College (HIC) is een officiële tweetalige opleiding, waar negen vakken in het Engels worden gegeven. Het HIC bestaat uit een havo- en vwo-opleiding (atheneum en gymnasium). Ook behalen de leerlingen (internationale) certificaten en diploma's. Verder wordt er samengewerkt voor de praktijk met lokalen partijen.

Het Heerbeek College ligt aan de Willem de Zwijgerweg 150 te Best. De renovatie en vervangende nieuwbouw zal ook plaatsvinden op deze locatie. De locatie van de school in Best is weergegeven in Figuur 2.



Figuur 2. Locatie Heerbeek College in Best.

³ Heerbeek College (2025) Onze opleidingen. <https://heerbeek.nl/onderwijs/onze-opleidingen/>

3.2 Ruimtelijk kader

Het ruimtelijke kader voor de ontwikkeling is afhankelijk van de leerlingenprognose, de bijbehorende ruimtebehoefte en het huidige gebouw.

Leerlingenprognose

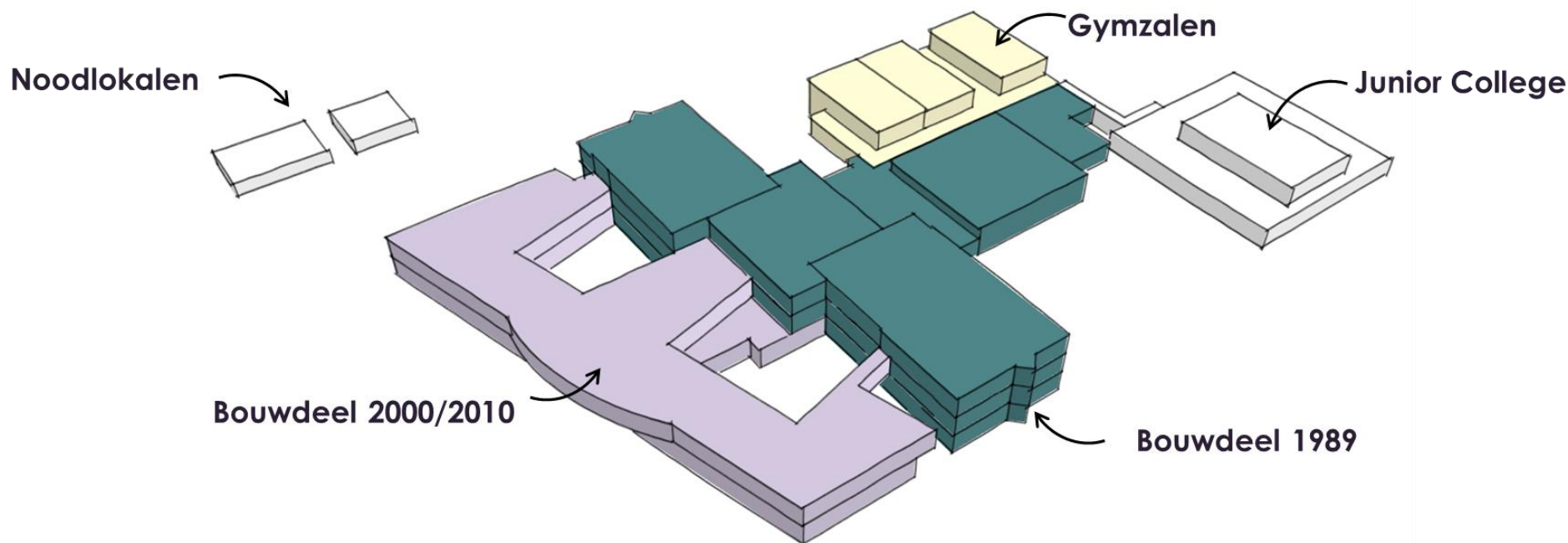
In 2023 heeft PVG de leerlingenprognoses voor de gemeente Best opgesteld⁴. Deze prognoses zijn gebruikt bij het opstellen van het IHP. De leerlingenprognoses voor het Heerbeek College laten een groei zien, tot 1.956 leerlingen in 2039.

Ruimtebehoefte

In 2039, uitgaande van de leerlingenprognose van 1.956 leerlingen en de verordening⁵ van de gemeente Best, bedraagt de ruimtebehoefte 12.748 m². Dit is exclusief bewegingsonderwijs.

Huidige gebouw

Een situatieschets van het huidige gebouw en de bijbehorende bouwjaren is weergegeven in Figuur 3. Het te slopen Junior College is zichtbaar in deze schets. Momenteel zijn er ook noodlokalen in gebruik, maar die worden na de renovatie en nieuwbouw afgestoten.



Figuur 3. Huidige situatie schoolgebouw Heerbeek College.

⁴ Buro Planning Verband Groningen (2023) Leerlingenprognoses 2023-2041 Heerbeek College Best.

⁵ Verordening voorzieningen huisvesting onderwijs gemeente Best 2015. <https://lokaleregelgeving.overheid.nl/CVDR348829/6>

In Tabel 1 zijn de vierkante meters van het schoolgebouw weergegeven. In het IHP is bepaald dat bij het slopen van het Junior College, vervangende nieuwbouw van 1.250 m² benodigd is. Dit is weergegeven in Tabel 1.

Tabel 1. Nieuwbouw bij het Heerbeek College bedraagt 1.250 m².

Schoolgebouw Heerbeek College (gebaseerd op het IHP uit 2024)	
Onderdeel schoolgebouw	m ² bvo
Huidig schoolgebouw (inclusief bewegingsonderwijs)	14.659
Waarvan:	
Gymzalen	1.225
Onderwijs capaciteit	13.434
Waarvan:	
Te slopen Junior College	1.807
Te renoveren schoolgebouw	11.627
Ruimtebehoefte 2039	12.748
Ruimtetekort bij afstoten Junior College	1.121
Uitgangspunt nieuwbouw (bepaald in het IHP uit 2024)	1.250
Nieuw schoolgebouw (na renovatie en nieuwbouw)	12.877

3.3 Doorrekening lessentabel

Op basis van een voorlopig toekomstig rooster is door middel van een doorrekening van het verwachte curriculum het aantal benodigde onderwijsruimten berekend. De lessentabel is doorgerekend voor het huidige leerlingenaantal in Tabel 2 en de leerlingenprognose voor 2039 in Tabel 3.

In de tabellen is het uitgangspunt voor de bezetting per ruimte weergegeven. Er wordt aangenomen dat theorie ruimten 80% van de lesuren bezet zijn en dat practicum ruimten 90% van de lesuren bezet zijn. Voor sportruimten wordt gerekend met een volledige bezetting. Het totaal aantal lesuren wordt gedeeld door de bezetting om de behoefte aan ruimten te bepalen. Dit is de behoefte aan onderwijsruimten, waarbij één ruimte is gerekend als onderwijsruimte of -plek voor één groep. De doorrekening wordt gebruikt ter controle van het aantal ruimten bij het opstellen van het ruimte programma.

Tabel 2. Ruimtebehoefte voor het huidige leerlingenaantal in 2025.

Ruimtebehoefte huidig (2025): 1.565 leerlingen			
Type ruimte	Totaal lesuren	Uitgangspunt bezetting lesuren	Behoefte aan ruimte
Theorie	1.879	36	52,2
Talen	738	36	20,5
Wiskunde	279	36	7,7
Zaakvak	455	36	12,6
Overig	407	36	11,3
Binask	348	40	8,7
Creatief	187	40	4,7
Totaal excl. Sport	2.414		65,6
Sport	187	44	4,3
Totaal	2.601		69,8

Tabel 3. Ruimtebehoefte voor de leerlingenprognose van 2039.

Ruimtebehoefte prognose (2039): 1.956 leerlingen			
Type ruimte	Totaal lesuren	Uitgangspunt bezetting lesuren	Behoefte aan ruimte
Theorie	2.187	36	60,8
Talen	861	36	23,9
Wiskunde	316	36	8,8
Zaakvak	536	36	14,9
Overig	474	36	13,2
Binask	413	40	10,3
Creatief	222	40	5,6
Totaal excl. Sport	2.822		76,6
Sport	227	44	5,2
Totaal	3.049		81,8

4. Ruimtelijke organisatie

De visie en ambitie voor de huisvesting is vertaald naar een huisvestingsmodel voor het Heerbeek College. De toekomstige ruimtelijke organisatie van de school is weergegeven in dit huisvestingsmodel. Het opgestelde huisvestingsmodel is weergegeven in Figuur 4.

Kenmerken van het huisvestingsmodel:

- Kernpunten in het gebouw: onderwijs en ontmoeten.
- Middelpunt van de school is ontmoeten, om brede ontmoeting te stimuleren.
- Veiligheid waarborgen in het gebouw.
- Eigenaarschap, autonomie en uniformiteit.
- Georganiseerd op basis van teams.
- Herkenbare plek voor ieder team voor verbinding en eigenaarschap.
- Zachte overgang van primair onderwijs naar voortgezet onderwijs.
- Zachte overgang tussen onderbouw en bovenbouw.

Onderwijs in teams

Het onderwijs wordt gegeven in teams en is verdeeld over drie clusters: Mavo, Lyceum en HIC. De drie onderwijsclusters hebben ieder een relatie met de algemene aula en zijn dicht bij elkaar geplaatst. Overkoepelend over de clusters zijn er verbindingen tussen de brugklas (het voormalige Junior College), de rest van de onderbouw en de bovenbouw.

De teams hebben een herkenbare plek in het gebouw, waar de leerlingen (en medewerkers) eigenaarschap over hebben. De sfeer is open, licht en eenvoudig. Bij ieder team zijn er onderwijsruimten en studie-/werkplekken. De teams hebben een inspirerende omgeving waar ontmoeting wordt gestimuleerd. Verbinding en betrokkenheid zijn namelijk van belang voor het creëren van een goede leeromgeving. Er zijn leerpleinen voor ieder team, wat een toegevoegde waarde heeft voor ontmoeting en herkenbaarheid.

De brugklas (het voormalige Junior College) komt tot zijn recht binnen het team en er is een zachte overgang. Dit is een zachte overgang van het primair onderwijs naar het voortgezet onderwijs, maar ook een zachte overgang tussen de onderbouw en de bovenbouw op het voortgezet onderwijs.

Ontmoeten

De indeling van functies in het schoolgebouw en de bouwkundige uitwerking hiervan, dient ontmoeting tussen leerlingen onderling en tussen leerlingen en medewerkers te faciliteren en stimuleren. Ontmoeten wordt gedefinieerd als een van de twee kernpunten van de school.

De entree voor leerlingen en de entree voor medewerkers en bezoekers komen beiden uit in de algemene aula. Voor de bezoekers is er een ontvangst, wat ook onderdeel is van de aula. Brede ontmoetingen tussen de leerlingen worden gestimuleerd in de algemene aula. Voor de brugklas is er een eigen aula(gedeelte). Dit kan ook organisatorisch opgelost worden.

Vaklokalen

Onder de vaklokalen vallen de muziekl lokalen, de handvaardigheid- en technieklokalen, Binasklokalen en de praktijk keuken. Deze lokalen worden door alle leerlingen gebruikt en zijn gepositioneerd op een herkenbare plek.

Medewerkers en VOBO

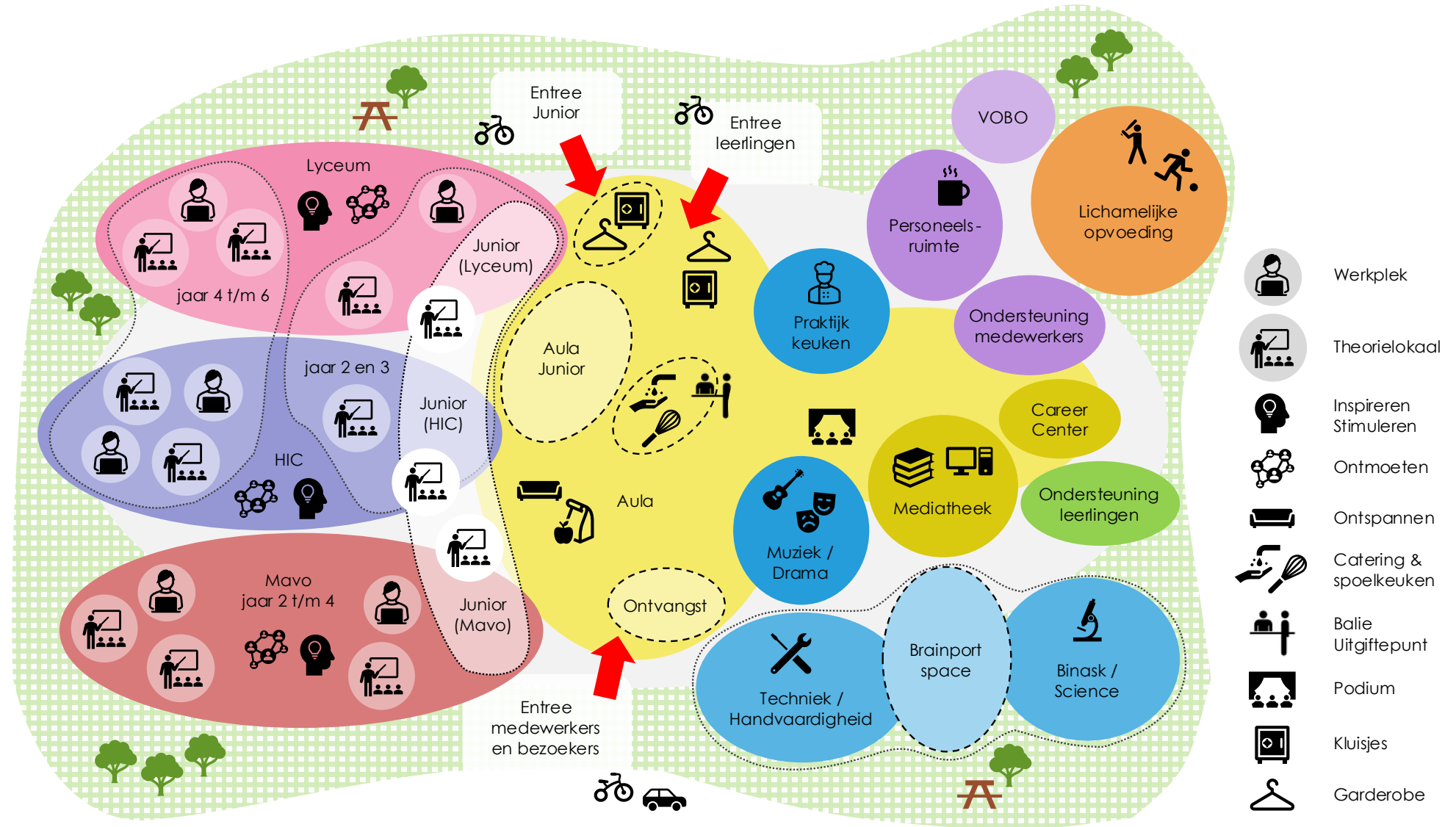
De personeelsruimte voor de medewerkers heeft een verbinding met de aula, zodat er meer ontmoeting is tussen leerlingen en medewerkers.

Ondersteuning leerlingen

Ter ondersteuning van de leerlingen zijn er specifieke ruimten. Dit is, samen met het Career Center, centraal gepositioneerd in het gebouw, zodat deze ruimten goed bereikbaar zijn vanuit de aula voor de leerlingen.

Sport en bewegen

Het bewegingsonderwijs wordt gegeven in de gymzalen van het gebouw en in buiten sport faciliteiten. De huidige gymzalen op de locatie worden behouden.



Figuur 4. Huisvestingsconcept Heerbeek College.

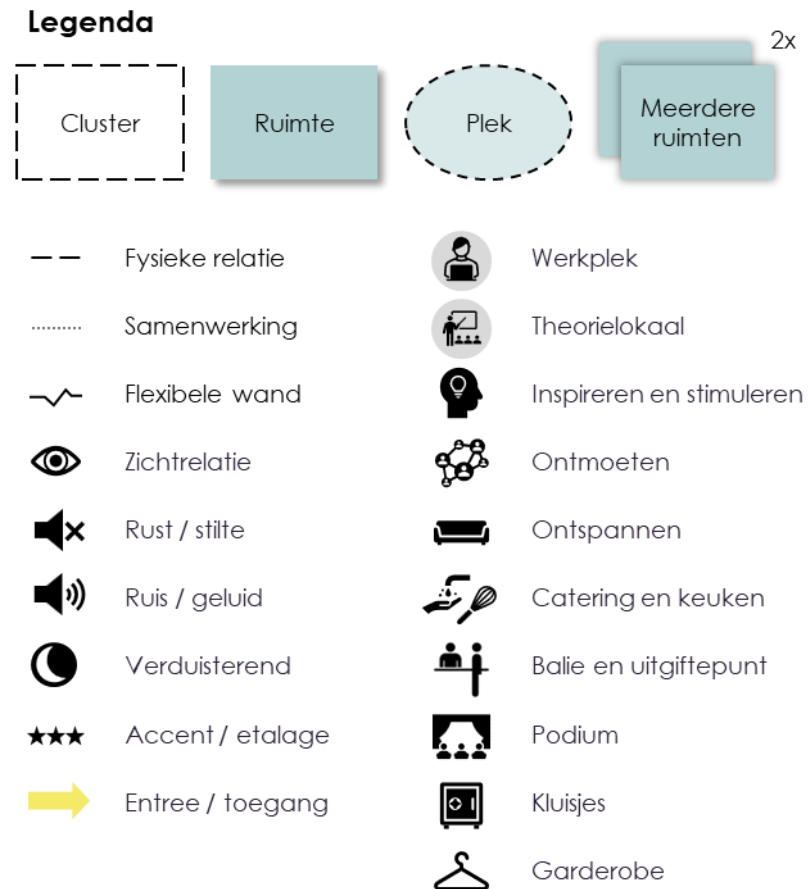
5. Ruimte programma

Dit hoofdstuk beschrijft het ruimte programma voor het Heerbeek College. Dit ruimte programma heeft als doel om samen met de ruimtestaat een eerste aanzet te geven voor het ontwerp. De ruimterelatieschema's geven een weergave van de ruimtelijke opzet per cluster. Per onderdeel of cluster wordt het programma beschreven en verbeeld in een conceptuele weergave van de ruimtelijke indeling en ruimtelijke kaders: een ruimterelatieschema.

Deze schema's per cluster zijn geen plattegronden en zijn niet op schaal getekend. In de schema's zijn alleen de zogenaamde functioneel nuttige ruimten benoemd. Dit zijn de ruimten die in het Programma van Eisen worden geprogrammeerd. Zo zijn de verkeersruimten, sanitair en technische ruimten in principe niet in de schema's opgenomen. Vanzelfsprekend dienen deze wel te worden gerealiseerd.

NB. De inrichting van de ruimten dient in de ontwerpfase nader te worden uitgewerkt. Hierbij valt te denken aan vast en los (lab)meubilair, digiborden, whiteboards en boekenkasten. Hiervan is geen uitputtende omschrijving opgenomen in dit rapport.

In de ruimterelatieschema's zijn verschillende symbolen, vormen en lijnen gebruikt om de hoofdfunctie van een ruimte aan te geven en hoe een specifieke ruimte in relatie staat tot de andere ruimten. In Figuur 5 staat een legenda die gebruikt kan worden als leeswijzer voor de ruimterelatieschema's.



Figuur 5. Legenda ruimterelatieschema's.

5.1 Mavo

Het schema voor Mavo is weergegeven in Figuur 6. Dit schema is géén plattegrond, dit zijn enkel de ruimten, plekken of functies die benodigd zijn in het cluster. Iedere ruimte uit het ruimterelatieschema wordt hierna uitgelegd.

In het cluster zijn korte lijnen tussen de verschillende ruimten. Dit kan ook boven elkaar. Er zitten geen andere functies, zoals de aula, tussen de ruimten.

Theorielokaal De lokalen zijn geschikt voor 32 leerlingen. In het lokaal is er verschuifbaar meubilair waar verschillende opstellingen mee worden gemaakt. De lokalen zijn geschikt voor alle vakken. In de inrichting kunnen vakspecifieke kenmerken worden toegepast.

De lokalen voor het Junior College zijn gepositioneerd in het cluster voor Mavo en HIC/Lyceum onderbouw.

Leerplein Het cluster heeft een leerplein om verbinding te stimuleren. Waar medewerkers en leerlingen elkaar kunnen ontmoeten. Er zijn werkplekken voor de leerlingen. Vanuit de lokalen is er zicht op het leerplein. Op ieder plein is één werkplek voor een onderwijsassistent. Vanaf deze werkplek is er zicht op het gehele leerplein. Het meubilair op het leerplein nodigt uit om te studeren en niet om te pauzeren. Op het leerplein zijn ook individuele werkplekken voor leerlingen, die zijn af te sluiten. Er is wel zicht op deze werkplek. Denk bijvoorbeeld aan een belcel.

Leerlingen loket Twee werkplekken. Voor leerlingen coördinator en leerlingen loket. Afsluitbaar, maar zichtbaar vanaf het leerplein. Transparant.

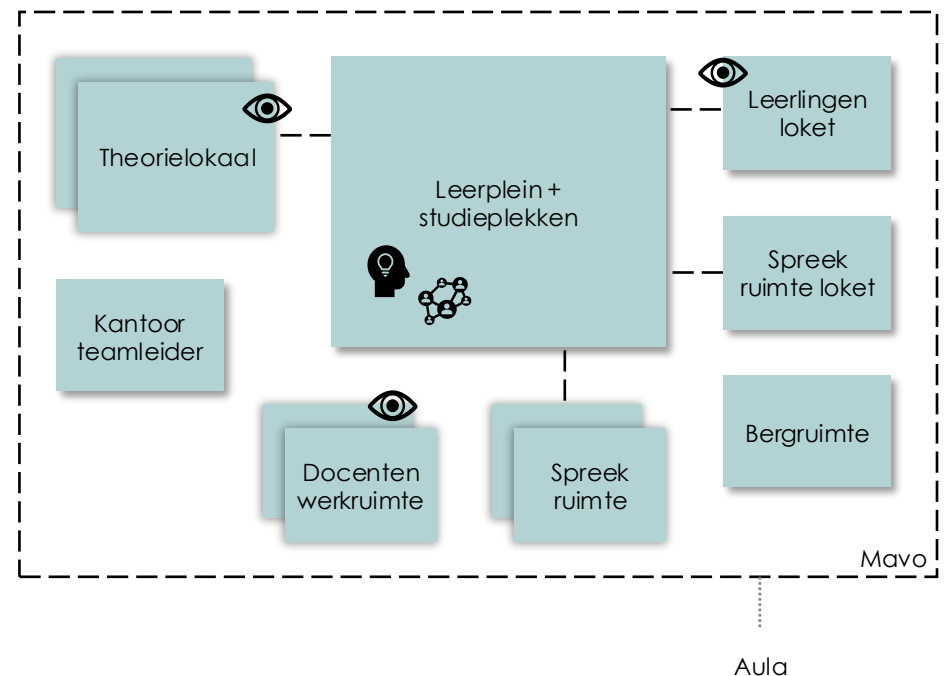
Spreekruimte loket Nabij het leerlingen loket is een spreekruimte voor vier personen. Ook te gebruiken als werkplek. Zicht in de ruimte kan geminimaliseerd worden.

Spreekruimte Twee spreekruimten, verdeeld over het cluster. Voor vier tot zes personen. Met een fijne sfeer en goede inrichting.

Docenten werkruimte Minimaal één docenten werkruimte per leerplein. Vanuit deze ruimte is er zicht op het leerplein. In totaal zijn er acht werkplekken voor docenten, verdeeld over twee ruimten. De verdeling van de werkplekken over deze ruimten kan nader bepaald worden. Verder zijn er kluisjes voor de spullen van de docenten.

Kantoor teamleider Eén werkplek. Niet te veel zicht in deze ruimte.

Bergruimte Ook kasten in de lokalen verwerken.



Figuur 6. Ruimterelatieschema Mavo.

5.2 HIC/Lyceum onderbouw

Het schema voor de onderbouw van HIC en Lyceum is weergegeven in Figuur 7. Dit schema is géén plattegrond, dit zijn enkel de ruimten, plekken of functies die benodigd zijn in het cluster. Iedere ruimte uit het ruimterelatieschema wordt hierna uitgelegd.

Theorielokaal De lokalen zijn geschikt voor 32 leerlingen. In het lokaal is er verschuifbaar meubilair waar verschillende opstellingen mee worden gemaakt. De lokalen zijn geschikt voor alle vakken. In de inrichting kunnen vakspecifieke kenmerken worden toegepast.

De lokalen voor het Junior College zijn gepositioneerd in het cluster voor Mavo en HIC/Lyceum onderbouw.

Leerplein Het cluster heeft een leerplein om verbinding te stimuleren. Waar medewerkers en leerlingen elkaar kunnen ontmoeten. Er zijn werkplekken voor de leerlingen. Vanuit de lokalen is er zicht op het leerplein. Op ieder plein is één werkplek voor een onderwijsassistent. Vanaf deze werkplek is er zicht op het gehele leerplein. Het meubilair op het leerplein nodigt uit om te studeren en niet om te pauzeren. Op het leerplein zijn ook individuele werkplekken voor leerlingen, die zijn af te sluiten. Er is wel zicht op deze werkplek. Denk bijvoorbeeld aan een belcel.

Leerlingen loket Drie werkplekken. Voor twee leerlingen coördinatoren en één leerlingen loket. Afsluitbaar, maar zichtbaar vanaf het leerplein. Transparant.

Spreekruimte loket Nabij het leerlingen loket is een spreekruimte voor vier personen. Ook te gebruiken als werkplek. Zicht in de ruimte kan geminimaliseerd worden.

Spreekruimte Minimaal twee spreekruimten, verdeeld over het cluster. Voor vier tot zes personen. Met een fijne sfeer en goede inrichting.

Docenten werkruimte

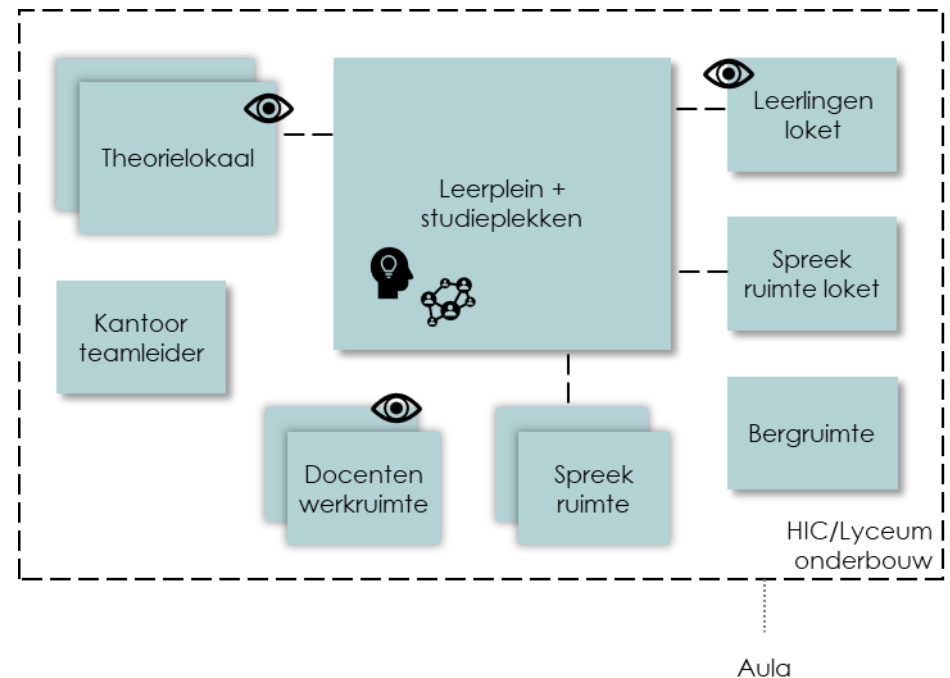
Minimaal één docenten werkruimte per leerplein. Vanuit deze ruimte is er zicht op het leerplein. In totaal zijn er 12 werkplekken voor docenten, verdeeld over twee ruimten. De verdeling van de werkplekken over deze ruimten kan nader bepaald worden. Verder zijn er kluisjes voor de spullen van de docenten.

Kantoor teamleider

Eén werkplek. Niet te veel zicht in deze ruimte.

Bergruimte

Ook kasten in de lokalen verwerken.



Figuur 7. Ruimterelatieschema HIC/Lyceum onderbouw.

5.3 HIC/Lyceum bovenbouw

Het schema voor de bovenbouw van HIC en Lyceum is weergegeven in Figuur 8. Dit schema is géén plattegrond, dit zijn enkel de ruimten, plekken of functies die benodigd zijn in het cluster. Iedere ruimte uit het ruimterelatieschema wordt hierna uitgelegd.

Theorielokaal	De lokalen zijn geschikt voor 32 leerlingen. In het lokaal is er verschuifbaar meubilair waar verschillende opstellingen mee worden gemaakt. De lokalen zijn geschikt voor alle vakken. In de inrichting kunnen vakspecifieke kenmerken worden toegepast.
Leerplein	Het cluster heeft een leerplein om verbinding te stimuleren. Waar medewerkers en leerlingen elkaar kunnen ontmoeten. Er zijn werkplekken voor de leerlingen. Vanuit de lokalen is er zicht op het leerplein. Op ieder plein is één werkplek voor een onderwijsassistent. Vanaf deze werkplek is er zicht op het gehele leerplein. Het meubilair op het leerplein nodigt uit om te studeren en niet om te pauzeren. Op het leerplein zijn ook individuele werkplekken voor leerlingen, die zijn af te sluiten. Er is wel zicht op deze werkplek. Denk bijvoorbeeld aan een belcel.
Leerlingen loket	Drie werkplekken. Voor twee leerlingen coördinatoren en één leerlingen loket. Afsluitbaar, maar zichtbaar vanaf het leerplein. Transparant.
Spreekruimte loket	Nabij het leerlingen loket is een spreekruimte voor vier personen. Ook te gebruiken als werkplek. Zicht in de ruimte kan geminimaliseerd worden.
Spreekruimte	Minimaal twee spreekruimten, verdeeld over het cluster. Voor vier tot zes personen. Met een fijne sfeer en goede inrichting.
Studio	Een media ruimte. Voor geluidsopnames en andere digitale technieken. Met green screen en video-opstelling. Ook te gebruiken door medewerkers.

Docenten werkruimte

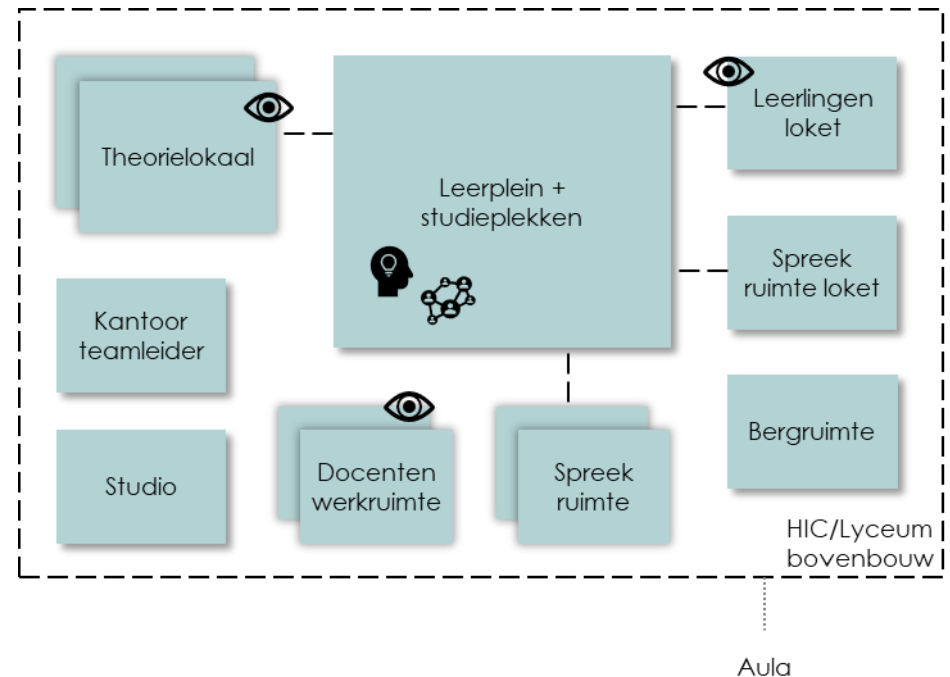
Minimaal één docenten werkruimte per leerplein. Vanuit deze ruimte is er zicht op het leerplein. In totaal zijn er 12 werkplekken voor docenten, verdeeld over twee ruimten. De verdeling van de werkplekken over deze ruimten kan nader bepaald worden. Verder zijn er kluisjes voor de spullen van de docenten.

Kantoor teamleider

Eén werkplek. Niet te veel zicht in deze ruimte.

Bergruimte

Ook kasten in de lokalen verwerken.



Figuur 8. Ruimterelatieschema HIC/Lyceum bovenbouw.

5.4 Techniek en Science

Het schema voor Techniek en Science is weergegeven in Figuur 9. Dit schema is géén plattegrond, dit zijn enkel de ruimten, plekken of functies die benodigd zijn in het cluster. Iedere ruimte uit het ruimterelatieschema wordt hierna uitgelegd.

Het cluster heeft een relatie met de buitenruimte voor een buiten lokaal. Het buitenlokaal biedt ruimte voor een klas om te zitten, bijvoorbeeld in de vorm van een tribune die geschikt is om buiten te laten staan. Verder is het mogelijk om een kas of moestuin te plaatsen.

Techna / robotica lokaal	Lokalen voor techna, robotica en mechatronica. Het liefste zijn deze lokalen gepositioneerd op de begane grond. Met afzuiging. Er is ook ruimte om te solderen.
Beeldend lokaal	Lokalen voor beeldende vorming en Art & Design. In het lokaal is opslag voor de werkstukken. Verder is er gereedschap en materiaal in het lokaal aanwezig.
Biologie lokaal	Lokalen voor biologie. De lokalen zijn geschikt voor theorie met demonstratie en practicum. Achter in het lokaal en bij de demonstratietafel is gas en water. Elektriciteit is aanwezig op alle werkplekken.
Scheikunde lokaal	Lokalen voor scheikunde. Gas, water en elektriciteit op iedere werkplek. In het lokaal is een zuurkast.
Natuurkunde lokaal	Lokalen voor natuurkunde. Achter in het lokaal en bij de demonstratietafel is gas en water. Elektriciteit is aanwezig op alle werkplekken.
Demonstratie lokaal Binask	Lokaal voor scheikunde of natuurkunde. Een overlooplokaal. Dit lokaal heeft alleen een demonstratietafel en geen zuurkast.

Leerplein

Het cluster heeft een leerplein om verbinding te stimuleren. Waar medewerkers en leerlingen elkaar kunnen ontmoeten. Het leerplein is verdeeld in een Makerspace en een Science plein. Het is een plek waar leerlingen kunnen maken en studeren. Het werk dat ze doen is zichtbaar voor de gehele school.

TOA

Eén ruimte met acht werkplekken. Met zicht op het leerplein. Een chemicaliën magazijn is ook verwerkt in de ruimte en deze ruimte is apart afsluitbaar.

Machine ruimte

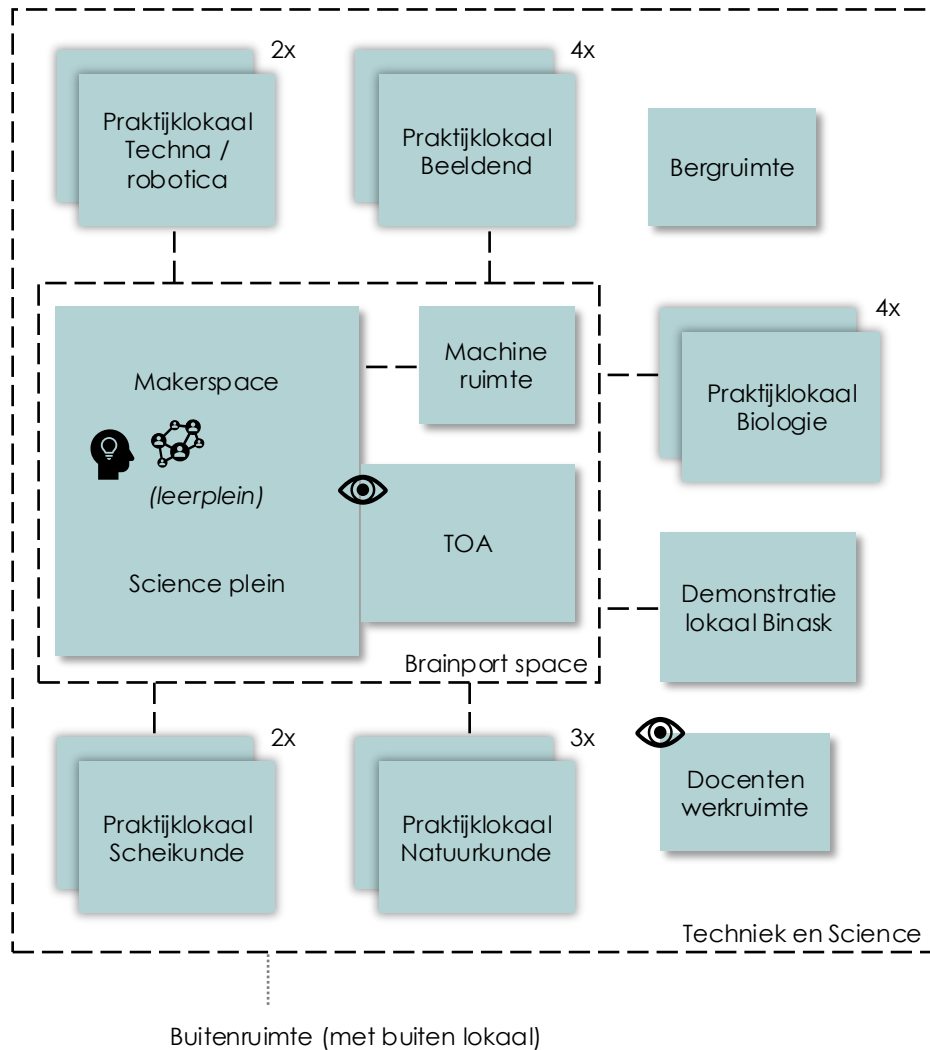
Ruimte om machines te plaatsen. Met afzuiging. Dit zijn 3D-printers en lasersnijders.

Docenten werkruimte

Per leerplein is er een docenten werkruimte. Vanuit deze ruimte is er zicht op het leerplein. Verder zijn er kluisjes voor de spullen van de docenten.

Bergruimte

Verdeeld over meerdere ruimten. Afsluitbaar. Ook kasten in de lokalen verwerken.



Figuur 9. Ruimterelatieschema Techniek en Science.

5.5 Lichamelijke opvoeding

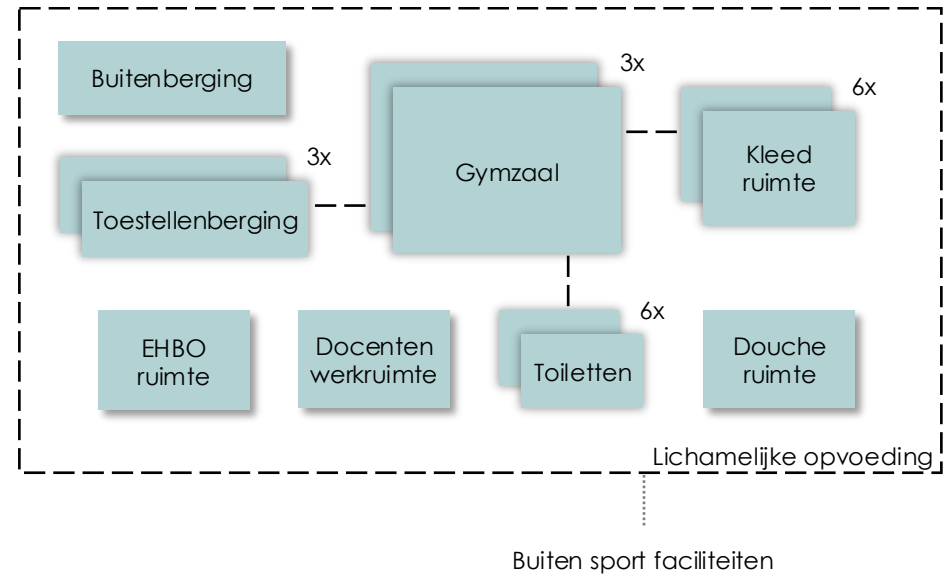
Het schema voor Lichamelijke opvoeding is weergegeven in Figuur 10. Dit schema is géén plattegrond, dit zijn enkel de ruimten, plekken of functies die benodigd zijn in het cluster. Iedere ruimte uit het ruimterelatieschema wordt hierna uitgelegd.

In het huidige schoolgebouw zijn er drie gymzalen, met vier kleedruimten en vier douche en toilet ruimten.

Gymzaal	Drie gymzalen. Temperatuur in de ruimte is te reguleren. Klimaat moet worden aangepast.
Toestellenberging	Per gymzaal één toestellenberging.
Kleedruimte	Per gymzaal twee kleedruimten. Eén voor dames, één voor heren. Geschikt voor 15 leerlingen per kleedruimte.
Toiletten	Per gymzaal twee toiletten. Eén voor dames, één voor heren. De toiletten zijn niet verbonden aan de kleedruimte.
Doucheruimte	Eén centrale ruimte met douchehokjes. Ook te gebruiken door medewerkers en voor externe huur.
Docenten werkruimte	Vier werkplekken en ruimte om te overleggen. Te gebruiken door alle docenten. Deze docenten werkruimte is afsluitbaar en wordt niet gebruikt door externen. Vanuit de docenten werkruimte is toegang tot de eigen doucheruimte.
EHBO ruimte	Toegankelijk voor de gehele school. Centraal gepositioneerd in het gebouw, ook nabij ontmoeten. Bereikbaar met een rolstoel. Ook toegankelijk voor externe huurders. In de gang bij de gymzalen is ook een AED. De EHBO ruimte wordt ook gebruikt als genderneutrale kleedruimte.

Buitenberging

Af te sluiten bergruimte voor buitensport materialen. Klimaat is te reguleren, zodat er geen vocht in de materialen komt.

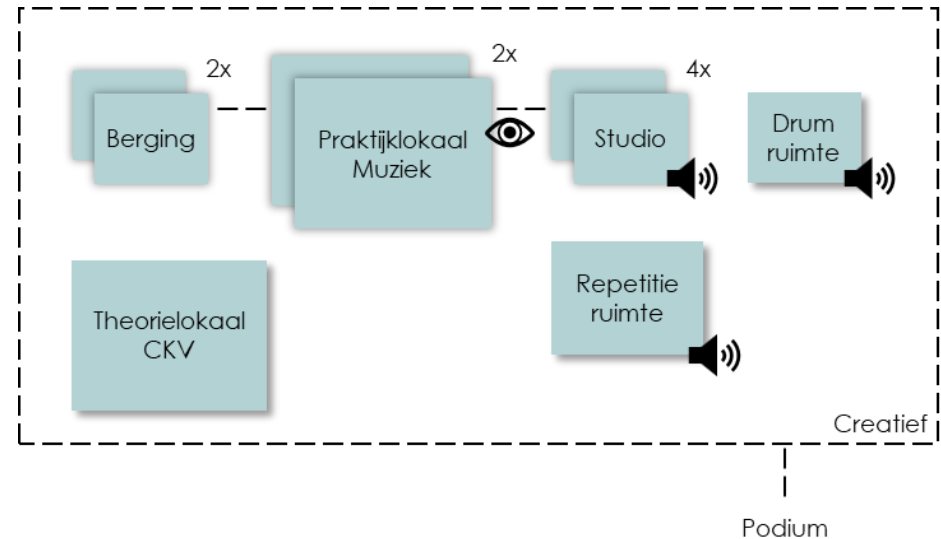


Figuur 10. Ruimterelatieschema Lichamelijke opvoeding.

5.6 Creatief

Het schema voor creatief is weergegeven in Figuur 11. Dit schema is géén plattegrond, dit zijn enkel de ruimten, plekken of functies die benodigd zijn in het cluster. Iedere ruimte uit het ruimterelatieschema wordt hierna uitgelegd.

Muzieklokaal	Twee lokalen. Het lokaal is geschikt voor instructie en er is ruimte om instrumenten te bespelen. Instrumenten worden opgeborgen in het lokaal.
Studio's	Twee studio's per muzieklokaal. Vanuit het muzieklokaal is er zicht op de studio's.
Berging	Voor ieder muzieklokaal is er een berging voor duurdere materialen. Kan geïntegreerd worden in het lokaal.
Repetitieruimte	Nabij de muzieklokalen is een repetitieruimte, waar bands kunnen oefenen. Geluidsoverdracht is geminimaliseerd.
Drumruimte	Ruimte met één drumstel. Hoeft niet heel groot te zijn. Geluidsoverdracht is geminimaliseerd.
Drama	Drama onderwijs wordt extern gegeven.
Podium	Vanuit muziek en drama is er een relatie met het podium. Het is mogelijk om vanuit de muzieklokalen drempelloos naar het podium te gaan. Op het podium is ook een piano vleugel geplaatst.
Theorielokaal CKV	Het theorielokaal voor CKV is geschikt voor alle vakken. Het lokaal biedt ruimte aan 32 leerlingen. In het lokaal is er verschuifbaar meubilair waar verschillende opstellingen mee worden gemaakt. In de inrichting kunnen creatieve kenmerken worden toegepast. Er is berging in het lokaal aanwezig. Het lokaal is gepositioneerd nabij de muzieklokalen of beeldende lokalen.



Figuur 11. Ruimterelatieschema Creatief.

5.7 Leerlingen begeleiding

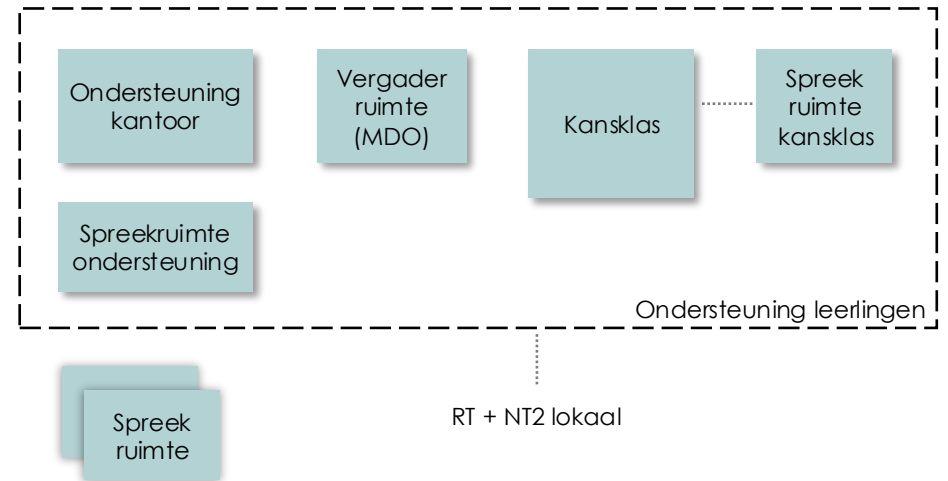
Het schema voor de begeleiding van de leerlingen is weergegeven in Figuur 12. Dit schema is géén plattegrond, dit zijn enkel de ruimten, plekken of functies die benodigd zijn in het cluster. Iedere ruimte uit het ruimterelatieschema wordt hierna uitgelegd.

De zone leerlingenondersteuning is gepositioneerd in een rustige, prikkelarme zone van de school. De ondersteuning heeft een geborgen entree. Leerlingen hoeven niet het hele gebouw door te gaan om bij de ondersteuning aan te komen. Het cluster is makkelijk te bereiken. Dit is bevorderlijk voor de herintreding van de leerlingen.

Ondersteuning kantoor	Vier werkplekken. In het kantoor zijn opbergkasten.
Spreekruimte ondersteuning	Overlegplek nabij het kantoor van de ondersteuning. Er is ruimte voor overleg met vier personen.
Vergaderruimte (MDO)	Specifieke vergaderruimte voor de ondersteuning. Ruimte voor acht personen. Wordt gebruikt voor multidisciplinair overleg (MDO).
Kansklas	Eén ruimte voor 10 leerlingen en één werkplek voor de docent. Uitgerust als lokaal met whiteboard, digibord en opbergkasten. De leerlingen hebben allen een eigen tafel. Verder is er een grote tafel aanwezig voor gezamenlijk overleg. Er is een prikkelarme hoek in het lokaal. Dit is een knusse plek en is enigszins afgeschermd, maar wel in het zicht van de docent. Het zicht van de gang naar het lokaal is geminimaliseerd.
Spreekruimte kansklas	Gepositioneerd naast de kansklas. Er is ruimte om te overleggen of met twee personen te leren en werken.
RT + NT2	Voor remedial teaching (RT) en voor leerlingen waarbij Nederlands hun tweede taal is (NT2) worden standaard theorielokalen nabij het cluster gebruikt.

Spreekruimte

Meerdere ruimten voor overleg met vier tot zes personen. Centraal gepositioneerd in en verspreid door het gebouw. Daarnaast is er een flexibele werkplek in de ruimte. Het zicht in minimaal één spreekruimte is te minimaliseren. Deze ruimte wordt gebruikt door de GGD.



Figuur 12. Ruimterelatieschema leerlingen begeleiding.

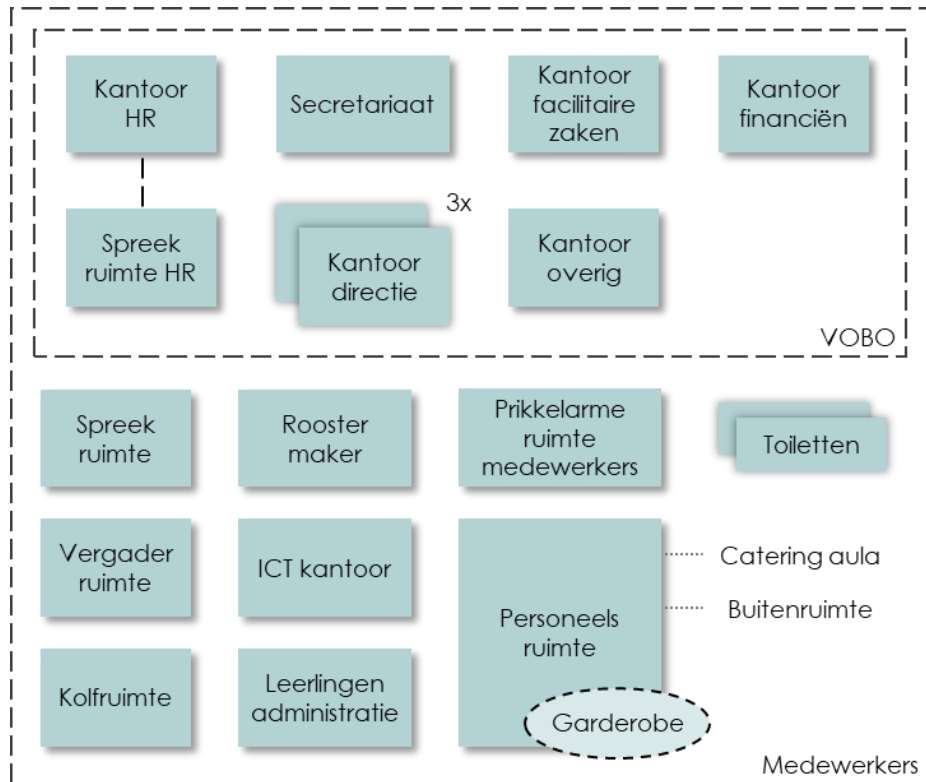
5.8 Medewerkers

Het schema voor de medewerkers is weergegeven in Figuur 13. Dit schema is géén plattegrond, dit zijn enkel de ruimten, plekken of functies die benodigd zijn in het cluster. Iedere ruimte uit het ruimterelatieschema wordt hierna uitgelegd.

Het VOBO cluster heeft korte lijnen tussen de verschillende functies. De andere ruimten in het cluster zijn gepositioneerd nabij het VOBO cluster. Het cluster zit op een rustige plek in de school en is toegankelijk voor leerlingen.

Kantoor HR	Vier werkplekken en één flexplek.
Spreekruimte HR	Verbonden met kantoor HR. Geschikt voor zes personen.
Secretariaat	Eén werkplek.
Directie	Eén werkplek en overlegplek voor vier tot zes personen per ruimte.
Kantoor facilitaire zaken	Eén werkplek en overlegplek voor vier personen.
Kantoor financiën	Twee werkplekken.
Kantoor overig	Drie werkplekken. Voor communicatie-, beleid- en kwaliteit medewerkers en schoolopleider.
Spreekruimte	Centraal gepositioneerd. Geschikt voor vier tot zes personen.
Vergaderruimte	Centraal gepositioneerd. Geschikt voor 12-14 personen.
Roostermaker	Drie werkplekken. Gepositioneerd nabij HR.
ICT kantoor	Twee werkplekken. Techniekaspect van de ICT. Opbergmogelijkheden in de ruimte. Heeft een relatie met de ICT balie bij het ontmoeten.

Leerlingen administratie	Drie werkplekken en één werkplek voor examensecretaris. De ruimte heeft toegang tot een kluis, die niet in het zicht is geplaatst. Dit kan ook in een aangrenzende berging, mits de ruimte afsluitbaar is. Er is ook een specifieke kluis voor de examens.
ICT kantoor	Twee werkplekken. Techniekaspect van de ICT. Opbergmogelijkheden in de ruimte. Heeft een relatie met de ICT balie bij het ontmoeten.
Kolfruimte	Op een rustige plek in de school. Zicht in de ruimte is te verminderen. De ruimte heeft een warme inrichting.
Prikkelarme ruimte medewerkers	Met comfortabel meubilair. Kan gerealiseerd worden als ruimte nabij of verbonden met de personeelsruimte.
Personeelsruimte	Niet bedoeld om te werken, maar om te pauzeren. Vanuit de personeelsruimte is er een verbinding met de buitenruimte. In de buitenruimte is het mogelijk om te pauzeren. Verder heeft de personeelsruimte een relatie met de centrale catering in de aula.
Personeelstoiletten	Toiletten voor de medewerkers zijn verspreid door het gebouw.



Figuur 13. Ruimterelatieschema medewerkers.

5.9 Ontmoeten

Het schema voor ontmoeten is weergegeven in Figuur 14. Dit schema is géén plattegrond, dit zijn enkel de ruimten, plekken of functies die benodigd zijn in het cluster. Iedere ruimte uit het ruimterelatieschema wordt hierna uitgelegd.

Receptie	Eén werkplek. De receptie is benaderbaar, waar bezoekers en gebruikers goed terecht kunnen. De receptie is het eerste aanspreekpunt bij binnenkomst. Zichtbaar vanaf de ingang. Indien mogelijk is de receptie ook zichtbaar vanuit de aula.
Kluisjes	Voor de leerlingen zijn er bij de entree kluisjes. Voor de brugklas is er een eigen plek voor hun kluisjes.
ICT balie	Eén werkplek. Serviceaspect van de ICT. Bereikbaar voor medewerkers en leerlingen. Gepositioneerd nabij de aula. Opbergmogelijkheden in de ruimte. Heeft een relatie met het ICT kantoor bij de medewerkers.
Repro	Wordt gebruikt voor opdrachten van de medewerkers. Printers voor de leerlingen zijn door het hele gebouw heel geplaatst.
Conciërge	Op een centrale, zichtbare en open plek in de school. Met zicht op de aula. Twee werkplekken, waarvan één werkplek is afgeschermd. Overlegplek voor zes personen.
Aula	Een centrale plek in de school, waar leerlingen kunnen pauzeren en waar ontmoeting tussen leerlingen plaatsvindt.
Aula Junior	Voor de brugklas is er een eigen aula(gedeelte). Daarmee wordt de zachte overgang en geborgenheid behouden. Hier wordt ook gebruik gemaakt van de kleuren groen en paars. Deze kleuren zorgen voor rust bij brugklassers en worden ook toegepast in het huidige Junior College.

Podium	Het podium is multifunctioneel inzetbaar, bijvoorbeeld door het podium geschikt te maken als pauzeplek voor de leerlingen. Tussen het podium en de zaal is een hoogteverschil.
Catering	De catering is geplaatst bij de aula. In de catering is ook ruimte voor opslag. Verder heeft de catering een speelkeuken voor de afwas.
Praktijkkeuken	In het lokaal zijn 8 kookeilanden met een inductieplaat en oven, geschikt voor 16 leerlingen. Verder is er één demonstratieplek voor de docent. Ook is er een commerciële afwasmachine. In het lokaal (of op de gang) zijn er opbergmogelijkheden voor de tassen van de leerlingen. Daarnaast is het mogelijk om vanuit het lokaal naar buiten te kunnen gaan. Gepositioneerd nabij de catering.
Career Center	Gepositioneerd op een centrale, zichtbare plek in het schoolgebouw. Toegankelijk voor de leerlingen en medewerkers. Heeft een relatie met de roostermaker en de leerlingenadministratie. Het decanaat is ook onderdeel van het Career Center. De ruimte heeft vier werkplekken en een eigen spreekruimte in het eigen kantoor. De spreekruimte is geschikt voor zes personen.
Mediatheek	Gepositioneerd op een centrale plek in het gebouw, maar wel in een rustige zone. De mediatheek heeft een verbinding met het onderwijs. De mediatheek is multifunctioneel in te zetten. Met boeken en als studieruimte voor leerlingen. Kan ook worden gebruikt als prikkelarme pauzeplek voor leerlingen.
Bergruimte	Geplaatst op de begane grond. Kan opgedeeld zijn in meerdere ruimten. In de berging is ook een wasmachine geplaatst. Dit wordt ook gebruikt door het kookonderwijs.

Buitenruimte

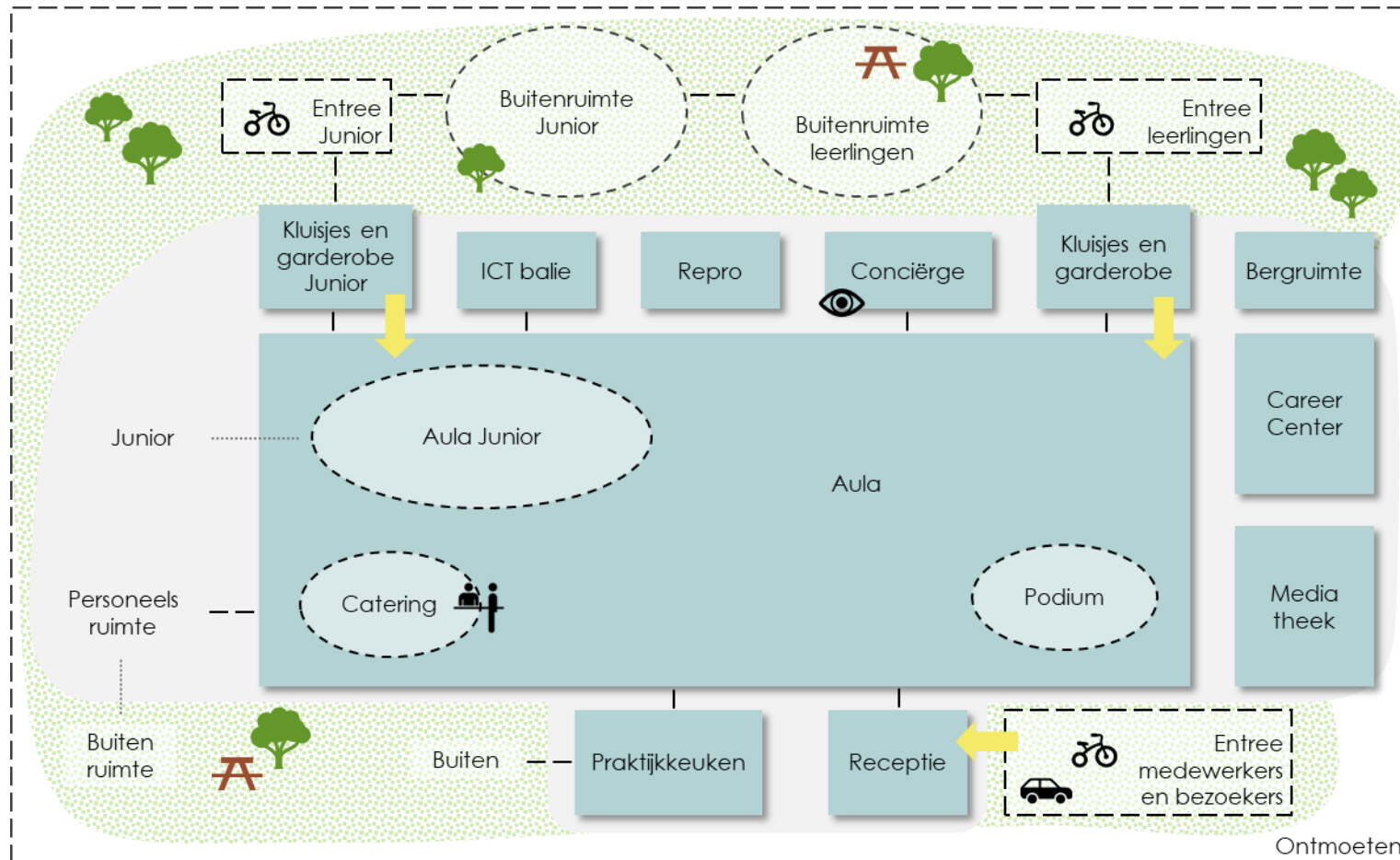
Er is een afwisselende en actieve buitenruimte, waar alle gebruikers kunnen pauzeren. Er zijn overdekte pauzeplekken en er is veel groen. Voor de leerlingen is er een buitenruimte om te pauzeren. Voor de brugklas is er een eigen plek in de buitenruimte. Voor de medewerkers is er ook een eigen buitenruimte om te pauzeren, die bereikbaar is vanuit de personeelsruimte.

Fietsenstalling

Er is een algemene fietsenstalling voor de leerlingen en een fietsenstalling specifiek voor de brugklassers. Voor de medewerkers en bezoekers is er een (overdekte) fietsenstalling.

Parkeren

Op het terrein zijn parkeermogelijkheden voor medewerkers en bezoekers.



Figuur 14. Ruimterelatieschema ontmoeten.

5.10 Ruimtestaat vervangende nieuwbouw

De gestelde kaders stellen dat de vervangende nieuwbouw ongeveer 1.250 m² zal bedragen. De ambitie voor de huisvesting is om door middel van de nieuwbouw de onderbouw van Mavo, Lyceum en HIC meer ruimtelijk te verbinden met de bovenbouw van de desbetreffende onderwijsclusters.

Omdat in de huidige onderwijshuisvesting van het Heerbeeck College het losstaande en te slopen Junior College nu leerjaar 1 huisvest, moet in ieder geval deze ruimtebehoefte toegevoegd worden door middel van de vervangende nieuwbouw. De daadwerkelijke verdeling en organisatie van het onderwijs wordt nog nader bepaald. Het betekent dus niet dat de vervangende nieuwbouw per definitie ook het Junior College zal huisvesten.

Lessentabel doorrekening

Door middel van de lessentabel doorrekening kan worden bepaald hoeveel ruimten er nu benodigd zijn en hoeveel ruimten dit in de toekomst zullen zijn. De ruimtebehoefte voor het huidige leerlingenaantal is weergegeven in Tabel 4 en de ruimtebehoefte voor 2039 is weergegeven in Tabel 5. In de tabellen is ook het uitgangspunt voor de lesuren bezetting weergegeven. Er is aangenomen dat theorie ruimten 80% van de beschikbare lesuren bezet zijn en dat practicum ruimten 90% bezet zijn. Voor sportruimten wordt gerekend met een volledige bezetting.

Voor het huidige leerlingenaantal is er een behoefte aan acht theorielokalen. Binask, creatief en sport worden ingevuld in de bestaande ruimten. Uitgaande van de leerlingenprognose is de verwachting dat de behoefte aan theorielokalen zal toenemen tot tien. Dit kan worden opgevangen in lokalen, maar ook op leerpleinen of door het gebruik van al bestaande ruimten.

Ruimtestaat

De ruimtestaat is weergegeven in Tabel 6. Binnen het gestelde ruimtelijk kader is het mogelijk om negen lokalen en drie leerpleinen te realiseren. Hiermee zal de vervangende nieuwbouw ook beter aansluiten op het onderwijsconcept. Aanvullend is er ruimte om op iedere verdieping werkplekken en bergruimte te creëren.

Tabel 4. Ruimtebehoefte voor de huidige leerlingen van leerjaar 1 in 2025.

Ruimtebehoefte huidig leerjaar 1 (2025): 315 leerlingen			
Type ruimte	Totaal lesuren	Uitgangspunt bezetting lesuren	Behoeftte aan ruimte
Theorie	287	36	8,0
<i>Talen</i>	109	36	3,0
<i>Wiskunde</i>	48	36	1,3
<i>Zaakvak</i>	63	36	1,8
<i>Overig</i>	68	36	1,9
Binask	50	40	1,3
Creatief	40	40	1,0
Totaal excl. Sport	378		10,2
Sport	44	44	1,0
Totaal	422		11,2

Tabel 5. Ruimtebehoefte voor de leerlingenprognose van leerjaar 1 in 2039.

Ruimtebehoefte prognose leerjaar 1 (2039): 394 leerlingen			
Type ruimte	Totaal lesuren	Uitgangspunt bezetting lesuren	Behoeftte aan ruimte
Theorie	337	36	9,4
<i>Talen</i>	127	36	3,5
<i>Wiskunde</i>	56	36	1,6
<i>Zaakvak</i>	74	36	2,1
<i>Overig</i>	80	36	2,2
Binask	59	40	1,5
Creatief	47	40	1,2
Totaal excl. Sport	443		12,0
Sport	52	44	1,2
Totaal	495		13,2

Tabel 6. Ruimtestaat vervangende nieuwbouw Heerbeek College.

Ruimteprogramma Heerbeek College - vervangende nieuwbouw									
Datum		2025-02-20							
Status		Concept, enkel indicatief							
		# wp lln.		# wp mdw		m ² fno			
cluster	ruimte	aantal ruimten	per ruimte	# wp lln.	mdw per ruimte	# wp mdw	per ruimte	m ² fno totaal	opmerkingen
1	Onderbouw (leerjaar 1)								
	theorielokaal	9	32	288	1	9	64 m ²	576 m ²	
	leerplein	3	32	96	1	3	64 m ²	192 m ²	1 per verdieping
	leermiddelenberging	3					5 m ²	15 m ²	1 per verdieping
	werkplek (docent of leerling)	3			3	9	20 m ²	60 m ²	1 per verdieping
	binasklokaal	-						-	medegebruik bestaande ruimten
	technieklokaal	-						-	medegebruik bestaande ruimten
	creatieflokaal	-						-	medegebruik bestaande ruimten
	muzieklokaal	-						-	medegebruik bestaande ruimten
	aula	-						-	medegebruik bestaande ruimten
	staf en nevenruimten	-						-	medegebruik bestaande ruimten
	sport	-						-	medegebruik bestaande ruimten
	Totaal	18		384		21		843 m ²	
Totaal		aantal ruimten		# wp lln.		# wp mdw		m² fno	
1	Onderbouw (leerjaar 1)	18		384		21		843 m ²	
	Totaal m² fno							843 m²	
	Totaal in m² bvo						<i>fno-bvo verhouding:</i>	1.248 m²	
									<i>ruimtelijk kader</i>
									1.250 m ²

Bijlagen

Bijlage 1. Oppervlaktedefinities en toelichting bruto/nuttig factor

In dit Programma van Eisen hanteren we de termen bruto vloeroppervlakte (m^2 bvo) en functioneel nuttig oppervlakte (m^2 fno). Voor de definitie van de bruto vloeroppervlakte verwijzen we naar de NEN 2580⁶.

Bruto vloeroppervlakte (m^2 bvo)

“De bruto-vloeroppervlakte [...] is de oppervlakte, gemeten op vloerniveau langs de buitenomtrek van de opgaande scheidingsconstructies, die [alle tot het gebouw behorende] [...] ruimten omhullen.”

De bruto vloeroppervlakte omvat dus alle daadwerkelijk gerealiseerde oppervlakte, inclusief de oppervlakte die wordt ingenomen door constructies, verkeersruimte, technische ruimten, sanitair en dergelijke. Deze oppervlakte is van belang in het kader van de financiering, maar doet nog geen uitspraak over de effectiviteit van de te benutten ruimten. Om die reden wordt ook de term functioneel nuttige oppervlakte gebruikt. De **functioneel nuttige oppervlakte** is niet gedefinieerd in de NEN 2580. Om verschil in interpretatie te voorkomen, is hiernaast weergegeven hoe de definitie in dit project is gehanteerd:

De **bruto/nuttig verhouding (of -factor)** definieert de verhouding tussen de functioneel nuttige oppervlakte (m^2 fno) en de bruto vloeroppervlakte (m^2 bvo).

⁶ NEN 2580: de Nederlandse Norm waarin de definities, bepalingsmethoden en de meetinstructie voor de vloeroppervlakten van gebouwen zijn opgenomen.

Gehanteerde oppervlakte definities

'Gebruikers of bedrijfsruimten' (functioneel nuttige oppervlakte)

Alle *benodigde* oppervlakte voor de *activiteiten* van de gebruiker, niet zijnde de activiteiten die voortkomen uit het gebruik van het gebouw zelf. Dit is de oppervlakte die in een ruimteprogramma is omschreven.

Het betreft de benodigde oppervlakte voor:

- *verblijven in het kader van onderwijs, werken, pauzeren en hieraan aanverwante activiteiten*
- *opbergen*
- *benodigde ruimte voor gebruiksinstallaties (zoals servers, compressorruimten e.d.)*

Ontwerpverliezen

verschil in oppervlakte benodigd voor activiteit en oppervlakte in ontwerp

Sanitaire voorzieningen

toiletten, miva

Verkeersoppervlakte

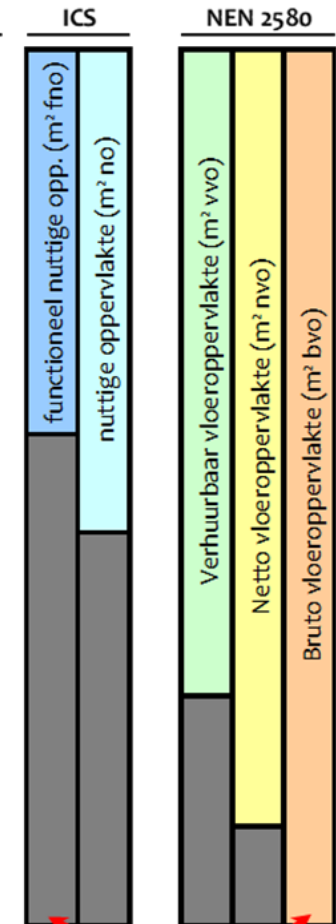
Gangen, entree, hallen, trappen, liften

Installatie oppervlakte

Gebouwinstallaties (bijv: luchtbehandeling, cv, liftmachinekamer)

Constructie oppervlakte

Wanden, kolommen, vides < 4 m², ruimte met hoogte < 1,5m



bruto/nuttig verhouding

Bijlage 2. Sfeerimpressies

Onderwijsruimten en werkplekken

Collegezalen, grote groepen



Klassieke lokalen voor vakken



Verschillende functies en leerplekken in een ruimte



Rust, individueel, stilte



Samenwerken



Open



Ontmoeting en sfeer



Kleur



Huiselijk, knus en warm



Ontmoeting, activiteit, creativiteit



Natuurlijke materialen



Groene omgeving



Groen binnen en buiten



Sport en spel buiten



Duurzaam



Leeromgeving buiten



Multifunctionele buitenruimte



ICS

ADVISEURS

Colofon

Datum: 5 december 2025
Auteur(s): Sara Noordenbos, Roel Jansen

info@icsadviseurs.nl
088 - 235 04 27

