

Contracteisen waakvlamovereenkomst calamiteiten afvalwatertransportleidingen

Dit document omvat de eisen die gesteld worden aan het opvolgen van calamiteiten en de daaruit volgende reparatiewerkzaamheden aan afvalwatertransportleidingen in het kader van de waakvlamovereenkomst.

1) Algemene eisen

Consignatiedienst

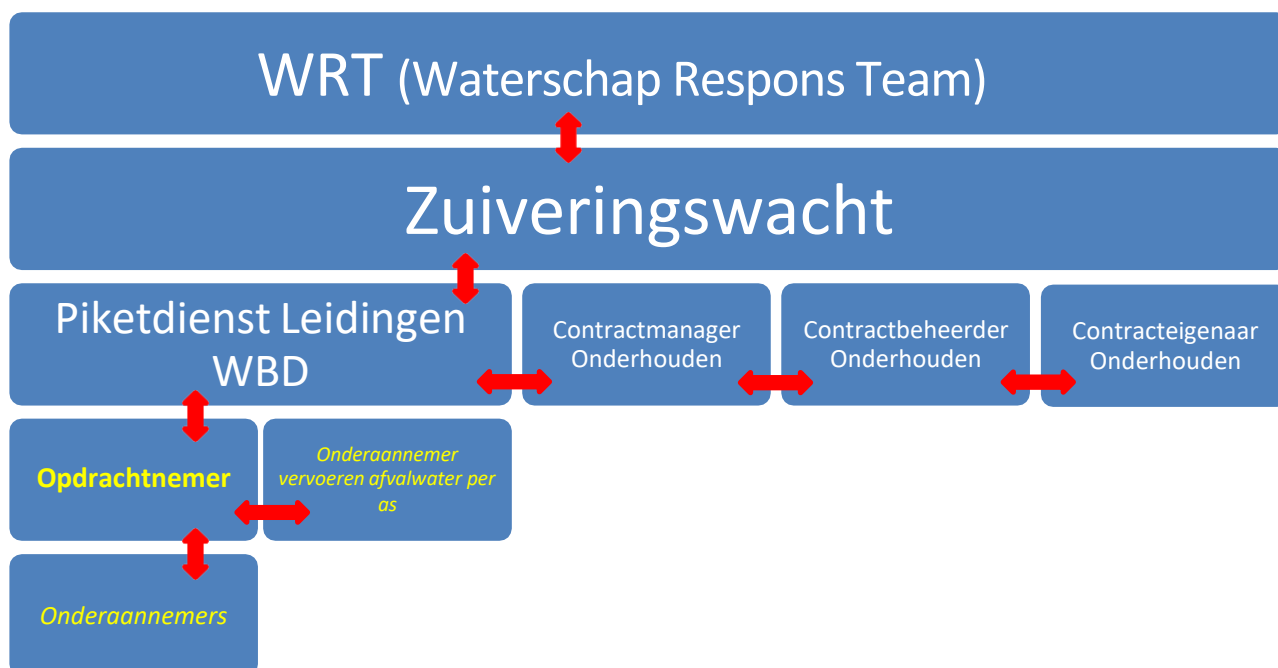
- Opdrachtnemer zorgt voor het 24/7 stand by hebben van een uitvoerder, een basisploeg (één voorman en één vakman) en één kraan (graafmachine t/m 0,8 m3 incl. bediening en brandstof); na melding calamiteit dienen zij binnen één uur aanwezig te zijn op de calamiteitenlocatie. De basisploeg dient de beschikking te hebben over een bestelbus met gereedschap, klein materiaal en veiligheidsmiddelen.
- Opdrachtnemer dient personeel en materieel achter de hand te hebben voor opschaling.
- Afhankelijk van de situatie ter plekke zullen de uitvoerder van opdrachtnemer en de medewerker Leidingpiket WBD gezamenlijk bepalen welke machine-inzet benodigd is, alsmede de aanvoer van materialen zoals bemaling, damwanden, sleufbekisting, dragline schotten, rijplaten, rioolstoppen e.d.

Om te werken aan én op zuiveringstechnische objecten is het van belang om te werken volgens de toe te passen veiligheidsvoorschriften van WSBD. Deze zijn terug te vinden in bijlage 3.

Indien zich storingen of calamiteiten voordoen krijgt de opdrachtnemer een melding van de medewerker van de piketdienst van waterschap Brabantse Delta. Hiervoor dient er een calamiteitennummer beschikbaar te zijn van een storingsdienstcoördinator.

De medewerker Leidingpiket van WBD geeft opdrachtnemer relevante informatie door zoals locatie, leidingmateriaal en diameter.

De betreffende medewerker Leidingpiket is tijdens de calamiteit beschikbaar voor verder overleg en eventuele communicatie naar het waterschap, de gemeente, bewoners e.d. In onderstaand organogram hoe de communicatielijnen lopen tijdens een calamiteit.



2) Eisen aan uitvoering - werkwijze

Klic-melding

In het kader van de WIBON zijn er verplichtingen gesteld aan het in kennis stellen van netbeheerders bij calamiteiten. Opdrachtnemer dient als grondroerder een calamiteitenmelding (Klic-melding) te doen via www.kadaster.nl. Computerapparatuur met software om een Klic-melding te doen en de gegevens te ontvangen moet te allen tijde beschikbaar en up-to-date zijn.

Na afloop van de calamiteit dient opdrachtnemer deze af te melden bij het Agentschap Telecom.

Voorraad

Opdrachtnemer dient ervoor zorg te dragen dat hij beschikt over alle reparatiematerialen om leidingen uit bijlage 1 tot een diameter van 800 mm te kunnen repareren, zowel de verbindingen als een compleet leidingdeel. Deze voorraad dient continu op peil worden gehouden.

Verder dient de opdrachtnemer continu opslagruimte ter beschikking te hebben voor de voorraad 'specials' van WBD die in eigendom zijn van WBD.

Gedurende de contractperiode dienen de 'specials' van WBD geconditioneerd opgeslagen te worden op een terrein van de opdrachtnemer. Onder geconditioneerd wordt verstaan:

- Reparatiesets in een afgesloten ruimte, beschermd tegen UV licht;
- GVK leidingen in een binnenruimte beschermd tegen UV licht en weersomstandigheden;
- Alle specials voorzien van label met eigenaar en kenmerken van het artikel;
- Jaarlijkse controle van rubbers.

De opdrachtnemer is verantwoordelijk voor het juiste beheer hiervan en draagt voor eigen kosten zorg voor zo spoedig mogelijke vervanging bij diefstal, brand en schade. De lijst met de betreffende 'specials' staat in de hiernavolgende tabel.

codering	Aantal	Maat Ø	Onderdeel	Kleur Materiaal
Arkel set	3		1800 GVK leiding HOBAS (6m1)	GVK
	1		1800 Overgangskoppeling beton (mof) - GVK	Staal
	1		1800 Overgangskoppeling beton (spie) - GVK	Staal
	2		1800 Schuifmoffen GVK	GVK
Arkel set	3		1500 GVK leiding HOBAS (6m1)	GVK
	2		1500 Overgangskoppeling Spie 1500 beton / 1535 HOBAS (GVK)	Staal
	1		1500 Overgangskoppeling Mof 1500 beton / 1535 HOBAS (GVK)	Staal
	4		1500 schuifmoffen GVK	GVK
Arkel	1		1500 OK-koppeling DN1500, Arkel 1698 mm uitwendig, 1320 mm breed, bereik 1685-1708 mm	Staal
Bonna	1		1500 OK-koppeling DN1500, Bonna 1700 mm uitwendig, 1320 mm breed, bereik 1687-1708 mm	Staal
PSK	1		1500 OK-koppeling DN1500, PSK 1740 mm uitwendig, 1320 mm breed, bereik 1730-1750 mm	Staal
Arkel	1		1500 4-delige RVS reparatieklem DN 1500, 2500 mm breed, plaatdikte 3 mm, t.b.v. Arkel 1698 mm uitwendig	Staal
Bonna	1		1500 4-delige RVS reparatieklem DN 1500, 2500 mm breed, plaatdikte 3 mm, t.b.v. Bonna 1700 mm uitwendig	Staal
PSK	1		1500 4-delige RVS reparatieklem DN 1500, 2500 mm breed, plaatdikte 3 mm, t.b.v. PSK 1740 mm uitwendig	Staal
	2		1500 Overschuifkoppeling DN 1535, Straub-flex, 3/206 EPDM	Staal
Arkel	1		1800 OK-koppeling BT1800, Arkel 2000 mm uitwendig, 1320 mm breed, bereik 1987-2010 mm	Staal
Bonna	1		1800 OK-koppeling BT1800, Bonna 2030 mm uitwendig, 1320 mm breed, bereik 2015-2038 mm	Staal
PSK	1		1800 OK-koppeling BT1800, PSK 2100 mm uitwendig, 1320 mm breed, bereik 2090-2110 mm	Staal
Arkel	1		1800 4-delige RVS reparatieklem DN 1800, 2500 mm breed, plaatdikte 3 mm, t.b.v. Arkel 2000 mm uitwendig	Staal
Bonna	1		1800 4-delige RVS reparatieklem DN 1800, 2500 mm breed, plaatdikte 3 mm, t.b.v. Bonna 2030 mm uitwendig	Staal
PSK	1		1800 4-delige RVS reparatieklem DN 1800, 2500 mm breed, plaatdikte 3 mm, t.b.v. PSK 2100 mm uitwendig	Staal
	2		1800 Reductiekoppeling GVK DN1800 - DN 2000; Ø1810-1835 / Ø2040-2065	Staal
	3		322-344 RVS reparatieklem (500 mm en 700 breed)	Staal
	1		658 - 672 Rechte Wide Range koppeling TV - B: 300mm	Staal
	1		700 Flensadapter DN 600	Staal
Arkel	2		860 OK pluskoppeling DN860, Arkel uitwendig 1054mm, 1000mm breed, bereik 1030-1060mm	Staal
Arkel	5		800 Aanboorzadels DN 800, Arkel uitwendig 950 mm, 1000 mm breed	Staal
	1		800 OK koppeling (NGY 842, 700 breed (bereik 830 -855)	Staal
	1		900 OK koppeling (NGY 945, 700 breed (bereik 8930 -955)	Staal
	1		1322 -1355 GVK lekbeugel breed 900 mm (verstelbaar)	GVK
	2		1535 Uni Joint koppeling	Staal
	2		1842 Uni Joint koppeling	Staal
	1		1500 Blindflens met aftap DN 600	Staal
	1		1500 Blindflens met verstevigingsribben en aftap kogelkraan	Staal
Arkel	1		1500 - 1800 Freessysteem tbv Arkelbuizen DN 1500 en DN 1800	nvt
	1		1900 BERAT (inwendige plaatafsluiter die verankerd kan worden in mof-spie 6 bar) afsluiter	Staal
	1		1500 BERAT (inwendige plaatafsluiter die verankerd kan worden in mof-spie 6 bar) afsluiter (eigendom VDH)	Staal
	1		1400 Aquaring - IRBS 360 compleet - DN1400	RVS
	10		1500 Aquaring - IRBS 360 compleet - DN1500	RVS
	2		1500 Aquaring - IRBS 800 compleet - DN1500 (extra breed)	RVS
	1		1800 Aquaring - IRBS 360 compleet - DN1800 (ouder type)	RVS
	2		1800 Aquaring - IRBS 365 compleet - DN1800	RVS
	2		Kisten met wiggen, bouten, moeren, vijzels en hydrauliekslangen voor monteren Aquaringen	nvt
	1		600 Schuifafsluiter	Gietijzer
	3		1000 Schuifafsluiter	Gietijzer
	3		1000 Compensatoren	Gietijzer

Nadat 'specials' gebruikt zijn ten behoeve van een calamiteit, dient de opdrachtnemer de gebruikte 'specials' in overleg met en na schriftelijk akkoord van de opdrachtgever te leveren.

Voor zowel de 'specials' als de voorraadartikelen geldt dat de prijzen markconform dienen te zijn. Deze materialen mogen alleen op basis van kostprijs worden verrekend, opgehoogd met het door opdrachtnemer bij inschrijving aangeboden percentage algemene kosten, winst en risico.

De AC, NGY en betonnen leidingen die niet te herstellen zijn door middel van een reparatieklem dienen altijd vervangen te worden door een kunststofleiding. Ook dan geldt hetgeen hierboven is vermeld met betrekking tot het verrekenen van de prijzen.

Alle materialen ('specials' en voorraadartikelen) dienen binnen 2 tot maximaal 4 uur aanwezig te zijn op de locatie van de calamiteit.

De beschikbaarheid van alle voorraadartikelen en de geconditioneerde opslagruimte voor de 'specials' dienen uiterlijk op 1 maart 2026 in orde te zijn. WBD zal op 1 maart 2026 de voorraad in eigen beheer bij opdrachtnemer controleren, alsmede de omstandigheden (geconditioneerde opslag) waarin de 'specials' zullen worden opgeslagen. De opdrachtgever wil gedurende de looptijd van de overeenkomst tijdens kantooruren onaangekondigd toegang kunnen verkrijgen tot de voorraad in eigen beheer en de 'specials' om (steekproef)controles te kunnen uitvoeren. De opdrachtnemer dient hieraan mee te werken.

Het waterschap behoudt zich het recht voor om opdrachten in relatie tot het uitvoeren van reparatiewerkzaamheden als gevolg van de calamiteit en/of het inkopen van 'specials' buiten de raamovereenkomst om in opdracht te geven aan een andere marktpartij indien de geoffeerde prijzen niet marktconform en / of onregelmatig zijn.

3) Bijlagen

- Bijlage 1: Overzicht transportleidingen
- Bijlage 2: Overzichtskaart transportleidingen
- Bijlage 3: Veiligheidsdocumenten