

## SMP onderzoek

In het 'Stappenplan aanbesteding SMP' ([Energiewerkplaats, feb '24](#)) zijn drie fases benoemd. Daarin staat ook het nodige beschreven qua voorbereiding op de aanbesteding van het SMP en verdiepen in de SMP-methodiek op zichzelf (fase 1). De benoemde fases zijn:

1. Voorbereiding op de aanbesteding
2. **Veldonderzoek**, opstellen SMP en aanvragen gebiedsontheffing
3. De uitvoering: maatregelen, communicatie, natuurboekhouding, monitoring, verantwoording, etc.

Dit document gaat nader in op een onderdeel in fase 2: **Veldonderzoek: soortselectie\* en onderzoeksmethodiek**. De focus ligt hierbij op de vleermuissoorten, hierover gaan de meeste vragen. Provincie en Omgevingsdienst (ODBN) werken aan actualisatie van de provinciale handreiking SMP. Hierop vooruitlopend is in de werkgroep Onderzoeksmethodiek (zomer '25) besproken en verkend welke handvatten nuttig en helpend zijn. Hierbij wordt onderscheiden:

- a. Soortselectie\*
- b. Onderzoeksmethodiek
  - a. Meest voorkomende vleermuissoorten (gewone dwergvleermuis, ruige dwergvleermuis en laatvlieger)
  - b. Meer bijzondere vleermuissoorten (meervleermuis en gewone grootoorvleermuis, andere bijzondere vleermuissoorten)
  - c. Overige diersoorten (vogels, steenmarter)

Deze onderdelen geven stappen en aandachtspunten weer met als doel kennisdeling en -opbouw. Er zijn aandachtspunten uit bijeenkomsten en overleggen met gemeenten meegenomen. Ook de ervaringen vanuit vooroverleggen die het afgelopen jaar zijn gevoerd met gemeenten, adviesbureau, ODBN en Provincie. De momenten en basis voor deze vooroverleggen zijn 1) de onderzoeksmethodiek en een uitwerking of Plan van aanpak daarvoor, en 2) de uitwerking van het Soortenmanagementplan (werkwijze, maatregelen, monitoringsopzet). Deze uitwerkingen worden vooraf opgestuurd en besproken.

Daarbij is het goed om vooraf te benadrukken dat er een samenhang is tussen de onderdelen:

- Soortselectie (ontstaan uit verkennend onderzoek en scope SMP)
- Veldonderzoek (incl. resultaten en populatie-inschatting);
- Vertaling naar en motivatie van maatregelen (werkwijze en te nemen maatregelen, aandacht voor strikte minimum en wat als extra's);
- Opzet en doel van monitoring (bv. op basis van MUS of VleerMUS).

Het geheel hiervan dient te worden uitgewerkt in het SMP. Het geheel is belangrijk als onderbouwing voor het behouden en verbeteren van de gunstige staat van instandhouding (GSVI) van de betreffende lokale populaties van soorten. Dit als een belangrijke voorwaarde voor het kunnen verlenen van een vergunning op basis van het SMP.

Informatie bronnen die gebruikt kunnen worden in het proces van opzet van het SMP zijn bijvoorbeeld ervaringen met verschillende gemeenten en andere partijen, de meest recente kennisdocumenten ([Bij12, kennisdocumenten](#)) van verschillende soorten, de energiewerkplaats van provincie Noord-Brabant, handreikingen andere provincies ter inspiratie, verscheidende wetenschappelijke artikelen over soorten in kwestie (bijv. [Meervleermuis](#)) kenniswebsites (NGB, Zoogdiervereniging, Sovon, etc.), experts uit het werkveld, werkgroepen en overal waar relevante informatie gevonden kan worden.

---

\*

Ter verduidelijking, het onderdeel **soortselectie** hoort eigenlijk thuis in **fase 1** de “voorbereiding op de aanbesteding”. In fase 1 fase ga je bepalen wat de scope van je SMP wordt en welke soorten je daarbij moet gaan onderzoek om een vergunning te kunnen krijgen. Welke soorten je uiteindelijk verkiest om te onderzoeken bepaald hoeveel veldonderzoek er uitgevoerd moet worden en daarmee ook voor een groot deel hoeveel geld de aanbesteding gaat kosten. Omdat de ervaring heeft geleerd dat dit niet altijd (correct) in fase 1 is gebeurd en dit tot problemen later in het proces kan zorgen, hebben we besloten om in dit document het onderdeel soortselectie verder uit te werken. Omdat soortselectie in dit document samen uitgediept wordt met veldonderzoek kan het nu de impressie wekken dat het een goede manier van werken is als je de soortselectie pas vlak voor het uitvoeren van het veldonderzoek doet, dat is niet het geval. Het is absoluut de bedoeling dat je voor het uitzetten van de aanbesteding al weet voor welke soorten je het onderzoek wilt uitvoeren.

## Soortselectie

Een SMP-vergunning biedt geen generieke vrijstelling voor alle soorten, maar geldt alleen voor de soorten waarvoor expliciet een vergunning wordt aangevraagd. De keuze welke soorten in het SMP worden opgenomen bepaalt dus welke ecologische functies onderzocht en geborgd moeten worden. Deze keuze is essentieel en strategisch.

Het opnemen van een beschermde soort in SMP of het aanvragen van een gebiedsontheffing zonder concrete aanwijzingen en onderzoek naar de aanwezigheid (functies, aantallen binnen gebied) van die soort is juridisch niet mogelijk onder de Omgevingswet (Ow). De Ow vereist dat er een reëel risico op overtreding bestaat, bijvoorbeeld door het verstoren of vernietigen van verblijfplaatsen, voordat een ontheffing kan worden verleend ([raadvanstate.nl](http://raadvanstate.nl)). Daarnaast is het ook juridisch niet mogelijk om een soort in een SMP-vergunning op te laten nemen wanneer er geen concrete aanwijzingen van aanwezigheid zijn. Het is daarom essentieel om voorafgaand aan het opstellen van een SMP of het aanvragen van een ontheffing gedegen ecologisch onderzoek te verrichten om de aanwezigheid van beschermde soorten vast te stellen.

In vooroverleggen komen vooral de soorten meervleermuis en gewone grootoorvleermuis ter sprake. De soorten zijn zeldzamer maar kunnen binnen veel gemeenten in de kernen aanwezig zijn. Om deze soorten niet mee te nemen, is het goed om dit in een vroeg stadium te onderbouwen. De Provincie/ ODBN kunnen die onderbouwing dan toetsen. Dit is van belang om latere onduidelijkheid of discussie hierover te voorkomen. In de losse bijlage staat een stappenplan voor meervleermuis en gewone grootoorvleermuis met aandachtspunten om de aan of afwezigheid te kunnen onderbouwen.

Onderdeel	Aandachtspunten	Informatie
<b>Soortselectie</b>	Algemeen: er zijn veel verschillende soorten vleermuizen. <sup>1</sup> Zorg voor een onderbouwing en motivatie (QuickScan) waarom vleermuissoorten en andere beschermde wel of niet meegenomen worden in het veldonderzoek. Dit wordt gekoppeld aan ecologische potenties in de gemeente	Zorg voor een duidelijke afbakening van plangebied en werkzaamheden met daarbij passende en gemotiveerde selectie van relevante soorten.
Meervleermuis en gewone grootoorvleermuis	Meervleermuis en gewone grootoorvleermuis zijn meer bijzondere vleermuissoorten, maar hun verspreiding is wel Brabant breed. Dit zijn twee soorten waar vaak vragen over zijn irt onderzoekmethodiek. Er is géén onderzoek naar deze soorten nodig indien aanwezigheid goed gemotiveerd kan worden uitgesloten.	Zie losse bijlage met stappenplan voor uitsluiten van deze soorten

<sup>1</sup> In het vleermuisprotocol 2021 voor regulier (project)onderzoek naar vleermuizen, staan 17 soorten benoemd.




Andere bijzondere soorten	Er zijn nog andere vleermuis soorten die niet per se op voorhand kunnen worden uitgesloten in dat ze effect kunnen ondervinden van de werkzaamheden onder een SMP. Dit zijn bijvoorbeeld tweekleurige vleermuis, baard/brandtsvleermuis, grijze grootoovleermuis, franjestaart en kleine dwergvleermuis.	Gebruik voorbeelden van meervleermuis en gewone grootoovleermuis om soortgelijke opzet en afwegingen te maken over soorten. Zie ook kennisdocumenten en wetenschappelijke artikelen voor afwegingen en uitwerking.
Vogels en andere soorten	Huismus en gierzwaluw zijn vogelsoorten die standaard worden meegenomen in het onderzoek. Hun nesten en verblijfplaatsen zijn jaarrond beschermd en beschadiging of verstoring is vergunningsplichtig.  Het kan handig zijn om meer vogelsoorten mee te nemen, dit hoeft niet heel veel meer tijd/ inspanning te kosten. Te denken aan onder andere: huiszwaluw, spreeuw (irt gebouwen) en eventueel zwarte roodstaart, kerkuil, boerenzwaluw, steenuil (meer irt schuren en afhankelijk van de werkzaamheden).	<a href="#">RVO lijst jaarrond beschermde vogelnesten</a> zoals Provincie Noord-Brabant heeft overgenomen in 2017

## Soortkeuze SMP

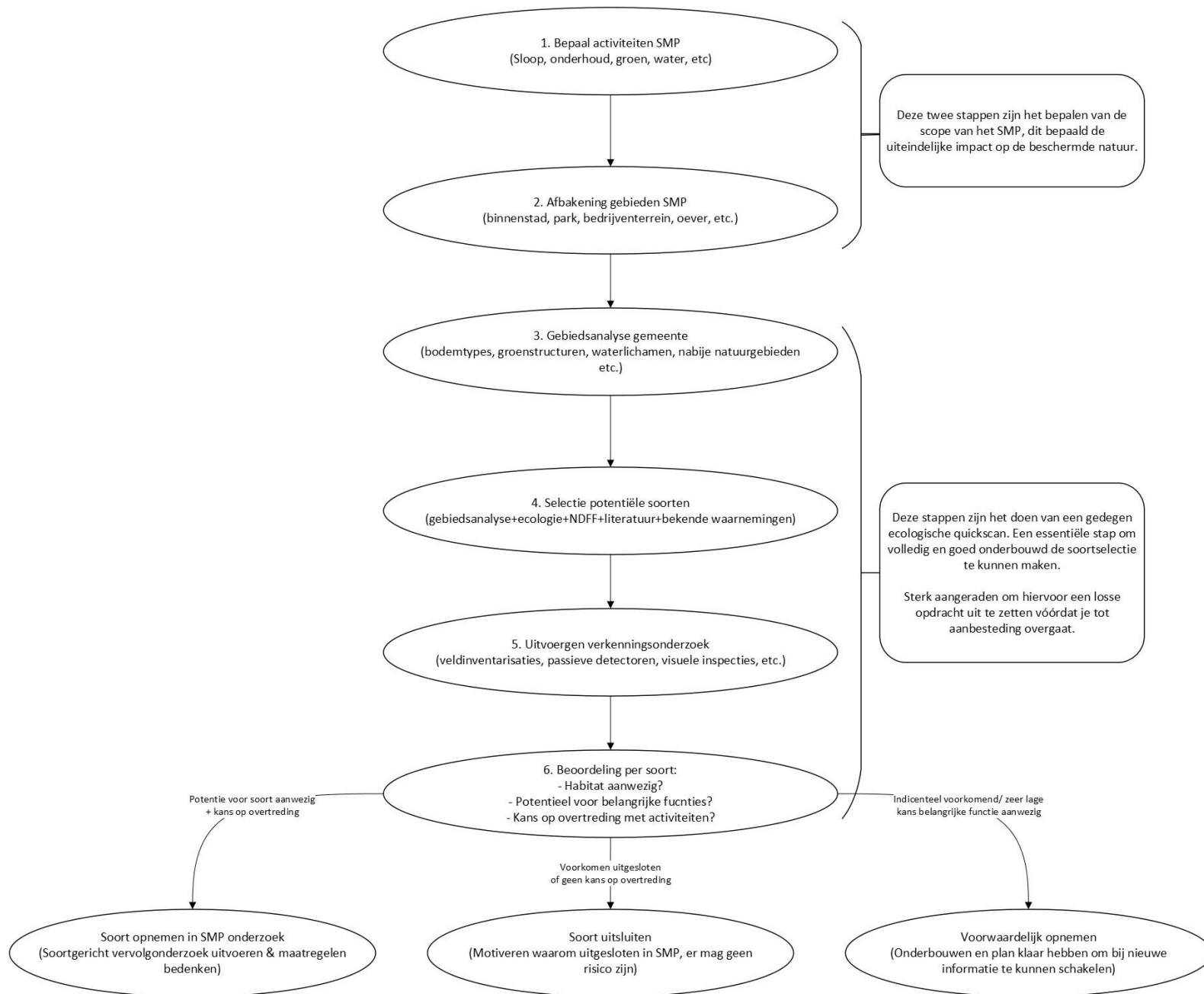
Het opstellen van een Soortenmanagementplan (SMP) vraagt om een zorgvuldige afweging van welke soorten wel of niet in het plan worden opgenomen. Niet elke beschermde soort komt overal voor, en ook niet elke soort wordt door de betreffende werkzaamheden geraakt. Om te zorgen dat een SMP juridisch houdbaar en ecologisch effectief is, is het van belang om vooraf een transparant en systematisch proces te volgen voor de soortkeuze.

Het hiernavolgende stroomschema ondersteunt gemeenten in het maken van die keuzes. Het schema laat stapsgewijs zien:

1. **Activiteiten in beeld brengen** – welke werkzaamheden wil de gemeente met het SMP afdekken? Bijvoorbeeld: sloop, groot onderhoud, isolatie, nieuwbouw, groenbeheer, water- en oeverwerken, etc.
2. **Gebieden afbakenen** – welke delen van de gemeente vallen binnen het SMP? Bijvoorbeeld: binnenstad, buitengebied, woonwijken, parken, bedrijventerreinen, waterstructuren, etc.
3. **Gebiedsanalyse** – welke ecologische eigenschappen zijn er aanwezig in de gemeente? Bijvoorbeeld type bodems, waterlichamen, groenstructuren, parken, nabije natuurgebieden, halfopen kleinschalige cultuurlandschappen etc.

4. **Eerste selectie van kansrijke soorten** – op basis van koppeling met gebiedsanalyse, ecologie, literatuur, NDFF-verspreidingsgegevens (10 km rondom gemeente) en bekende waarnemingen (werkgroepen, waarneming.nl, eerdere ecologische onderzoeken in gemeente op projectbasis).
5. **Verkenningsonderzoeksfase** – verkennend onderzoek door middel van bijvoorbeeld passieve detectoren en uitvoeren van veldinventarisaties om ecologische functies en potentie op aanwezigheid te kunnen vaststellen.
6. **Beoordeling per soort** – op basis van potentie soorten en functie bepalen of er een kans is op overtreding met de geplande werkzaamheden voor het SMP.
7. **Definitieve keuze** – een soort wordt:
  -  opgenomen in het SMP-onderzoek (bij in potentie aanwezigheid belangrijke functies en kans op overtreding),
  -  uitgesloten met onderbouwing (bij geen habitat of geen kans op aanwezigheid), of
  -  Voorwaardelijk opgenomen in SMP-onderzoek (bij incidenteel voorkomen of zeer lage kans op aanwezigheid belangrijke functies) in eerste instantie geen soortgericht onderzoek. Zorg dat je een plan klaar hebt om soort toch mee te kunnen nemen bij ontwikkeling nieuwe informatie of tegenkomen tijdens andere onderzoek.).

Door dit proces expliciet te doorlopen, ontstaat een goed onderbouwd overzicht van soorten binnen de gemeente. Dit vergemakkelijkt de vergunningverlening, geeft duidelijkheid aan initiatiefnemers en borgt de bescherming van cruciale ecologische functies.



## Onderzoeksmethodiek

Onderzoeksmethodiek is een essentieel onderdeel van het opzetten en uitvoeren van een SMP. Hierbij gaat het niet enkel om het in kaart brengen van de verblijfplaatsen maar ook om een goede inschatting te kunnen maken van de omvang van de populatie en het in kaart brengen van de ecologische structuren waar de soort en lokale populatie van afhankelijk is. Pas wanneer dit beeld volledig is kunnen er, op gebiedsbreed niveau, maatregelen toegepast worden die zorgen dat er een ecologische plus ontstaat in de gemeente voor de betreffende soorten waardoor de in waarborging of zelfs verbetering van de lokale SVI mogelijk wordt. De onderzoeksmethodiek heeft daarmee samenhang met de scope van het SMP, het ambitieniveau van de gemeente voor ecologische stimulatie en compensatie en uiteindelijk ook naar de monitoring.

Hieronder wordt kort toegelicht wat de meest voorkomende soorten zijn die in het SMP aan bod komen en wat daar voorbeelden van zijn of informatiebronnen zijn die gebruikt kunnen worden voor het bepalen van de onderzoeksmethodiek.

Onderdeel	Aandachtspunten	Informatie
<b>Onderzoeksmethodiek</b>	Algemeen: onderzoek voor een SMP (groot gebied) is anders dan voor een (overzichtelijk) project. Het onderzoek voor SMP is niet gericht op het uitsluiten van verblijven, maar op het vinden van de meest relevante verblijven van vleermuizen een goed beeld van populatie omvang en het in kaart brengen van ecologische structuren. De onderzoeksmethodiek om verblijven in voldoende mate aan te kunnen treffen, moet dan ook passen bij zowel de gebiedsomvang als de (ecologie van de) soort.	Plan een overleg in met de ODBN/ PNB om de soortselectie en onderzoeksmethodiek te bespreken aan de hand van een (concept) uitgewerkt en gemotiveerd Plan van Aanpak.
Meest voorkomende soorten (Gewone dwergvleermuis, Ruige dwergvleermuis en Laatzvlieger)	In de meeste gevallen wordt de <a href="#">Richtlijn vleermuisonderzoek grote gebieden</a> toegepast, die is gericht op de drie meest voorkomende gebouwbewonende vleermuissoorten.  Er kan een andere onderbouwde eigen onderzoeksmethodiek worden gekozen, met aandacht voor de gebiedsomvang, ecologie van betreffende soorten en trefkans van verblijven.	<a href="#">Richtlijn vleermuisonderzoek grote gebieden</a>  Kennisdocument <a href="#">laatzvlieger</a> (aug '25)
Meer bijzondere soorten die veel potentie hebben om geraakt te worden	Als soorten op basis van een QuickScan (met habitatgeschiktheids- of gebiedsanalyse) niet zijn uit te sluiten, dient er veldonderzoek gedaan te worden.	<a href="#">Gegevens (kerk)zoldertellingen</a> , via Energiewerkplaats.

door SMP-werkzaamheden (Meervleermuis, Gewone grootoorvleermuis)	<p>Onderzoek kan in verschillende stappen:</p> <ul style="list-style-type: none"> <li>• Eerst verkennend met bv luisterkasten langs watergangen (meervleermuis) of NDFF en kerkzoldertellingen (gewone grootoorvleermuis). (Zie bijlage document)</li> <li>• Vervolgens zo nodig, onderzoek naar belangrijke (kraam/winter) verblijfplaatsen.</li> </ul> <p>Zie bijlage voor nadere uitwerking van stappen in onderzoek.</p>	<p><a href="#">Presentatie feb '25</a>, via Energiewerkplaats (sheet 21, 28, <b>30, 31</b>)</p> <p>Kennisdocumenten en actualisaties:</p> <ul style="list-style-type: none"> <li>• Meervleermuis, <a href="#">extra informatie voor regulier (project)onderzoek</a> (feb '25), <a href="#">wetenschappelijke artikelen</a> ;</li> <li>• <a href="#">Gewone grootoorvleermuis</a> (mrt '25)</li> </ul>
Vogels en andere soorten	<p>Voor huismus en gierzwaluw zijn inventarisatie protocollen beschikbaar welke veel gebruikt worden. Het is ook mogelijk om zelf op basis van beschikbare informatie een bij de ecologie en doel van het onderzoek passende onderzoeksmethode voor te stellen. Voor andere soorten zoals bijv. andere vogel soorten en marters zijn veel informatiebronnen beschikbaar.</p>	<p><a href="#">Kennisdocument huismus</a> (feb, 23)  <a href="#">Kennisdocument gierzwaluw</a> (juli, 23)  <a href="#">Gebiedenprotocol gierzwaluw</a> (Sovon, 23)  <a href="#">Kennisdocumenten overige vogels</a> en andere soorten</p>

## Algemeen en meest voorkomende vleermuissoorten (Gewone dwergvleermuis, Ruige dwergvleermuis en Laatvlieger)

Na de soortselectie en het uitsluiten van aanwezigheid van bepaalde soorten, dient bepaald te worden hoe het onderzoek ingestoken wordt voor de soorten die in het plangebied worden verwacht en waarvoor de vergunning wordt aangevraagd. Het onderzoek kan gericht zijn op een combinatie van:

- **Akoestisch onderzoek:** Gebruik van batdetectors om vleermuisactiviteit te detecteren.
- **Visuele inspectie:** Controle van potentiële verblijfplaatsen zoals gebouwen en bomen eventueel met gebruik warmtebeeldcamera
- **Mistnetten en harptraps:** Vangen van vleermuizen voor determinatie en eventueel zenderonderzoek. ([vleermuis.net](#), [bij12.nl](#))

Het onderzoek dient op geschikte momenten (om de soort daadwerkelijk aan te treffen en in relatie tot de functie van die verblijven) te worden uitgevoerd. De exacte invulling van de planning en welke type onderzoeksmethode is ook afhankelijk van de soort en het doel van het onderzoek. Hieronder een indicatief tijdschema.

### **Tijdschema:**

- **Voorjaar (april-mei):** Oriëntatiefase en eerste detectie.
- **Zomer (juni-augustus):** Hoofdfase voor aanwezigheidsonderzoek.
- **Herfst (september-oktober):** Aanvullende detectie en voorbereiding op winteronderzoek. ([bij12.nl](http://bij12.nl), [regelink.nl](http://regelink.nl))

### **Meer bijzondere soorten (meervleermuis en gewone grootoorvleermuis)**

Deze soorten zijn vaak veel besproken en veelal vragen over geweest bij de vooroverleggen van de SMP's. Vooral vragen rondom wanneer deze soorten wel of niet mee te nemen en hoe deze onderzocht zouden kunnen worden. Omdat er nog geen protocollen bestaan voor deze soorten en de situatie ook per gemeente kan verschillen is het vaak neer gekomen op maatwerk.

Met behulp van de werksessies hebben we een document opgesteld waarin als voorbeeld een stappenplan hebben uitgewerkt voor opzet en uitvoering van onderzoek voor deze soorten. Dit is bedoeld als inspiratie en ter houvast voor gemeenten om beter in het opdrachtgeverschap te kunnen staan. Het beslaat een conceptversie en is geen vastgesteld handreiking, de methodes en stappen die in de bijlage beschreven staan zijn niet per se de enige of in elke situatie de juiste. Het is de bedoeling van de bijlage dat die gebruikt kan worden als hulplijn zodat de gemeente in staat is om zelf de stappen uit te werken en op te zetten die nodig zijn voor het komen tot een goed SMP.

#### Aandachtspunt:

Voor alle vleermuissoorten geldt dat het kunnen behouden van de (kraam)verblijfplaatsen van de soort de beste bescherming van de soort biedt, dit is bij soorten als meervleermuis, laatvlieger en gewone grootoorvleermuis in het bijzonder het geval. Dit mede omdat er nog (te) weinig bekend is over geschikte en effectieve alternatieve kraamvoorzieningen en omdat deze soorten bekend staan om honkvastheid voor de kraamverblijfplaatsen. (kennisdocumenten [laatvlieger](#) en [gewone grootoorvleermuis](#), diverse informatiebronnen [meervleermuis](#)) de landelijke aanpak NVI en bij pre-SMP (nog niet vastgesteld in Brabant) wordt een geringe blinde aantasting geaccepteerd (aan de hand van percentages). De SMP-vergunning is het moment om de bescherming van de soorten goed te borgen. Ook omdat de vergunning geldt voor een onbeperkte omvang van de werkzaamheden binnen het plangebied en voor lange periode.

### **Overige soorten (Steenmarter en vogelsoorten)**

Onderzoek vrijwel standaard gericht op de vogelsoorten huismus en gierzwaluw, mede vanwege hun verspreiding, gebondenheid aan gebouwen en de jaarrond bescherming van hun nesten. De onderzoeksmethodiek geeft niet veel onduidelijkheid/ discussie. Meestal wordt het protocol huismus gemotiveerd omgezet naar een aanpak voor het grotere SMP-gebied. Voor gierzwaluw wordt vaak een methodiek conform handreiking SOVON toegepast.

Wanneer ook landelijke delen, of buitengebied van een gemeente meegenomen wordt in de scope van het SMP zijn andere vogel soorten zoals uilen en zwaluwen ook vaak van belang. Onderzoeksmethoden hiernaar worden via maatwerk op bestaande kennis gebaseerd en onderbouwd besproken in vooroverleggen met provincie en ODBN.

Steenmarter is een soort die regelmatig wordt meegenomen omdat deze nogal eens in bebouwing voor komt, vooral in wat meer landelijke omgeving.