

AMBITIEDOCUMENT

KINDCENTRUM CAROLUS



Ten behoeve van
VERNIEUWBOUW CAROLUSSCHOOL

Status: definitief
Editie: 01
Opgesteld: 31-10-25



INHOUDSOPGAVE

1	INLEIDING	2
2	OPDRACHTGEVER(S)	3
2.1	STICHTING LUCAS ONDERWIJS.....	3
2.2	GEMEENTE DEN HAAG	3
2.3	VINCENTIUSVERENIGING	3
3	GEBRUIKERS	4
3.1	BASISSCHOOL DE CAROLUS	4
3.2	2SAMEN – LOCATIE NSO 2AAN2 & PEUTEROPVANG 2AAN2	5
4	VISIE KINDCENTRUM	6
4.1	VISIE KINDCENTRUM	6
5	HUISVESTINGSCONCEPT	9
5.1	VISIE OP HUISVESTING	9
5.2	RUIMTELIJKE UITWERKING KINDCENTRUM	10
5.3	UNITS.....	12
6	VERNIEUWBOUW	15
7	ARCHITECTUUR & BELEVINGSWAARDE	16
8	PROGRAMMA VAN EISEN & WENSEN	19
8.1	DUURZAAMHEID & BINNENMILIEU	19
8.2	FLEXIBILITEIT.....	21
8.3	VEILIGHEID	22
8.4	BEHEER EN ONDERHOUD	23
	BIJLAGE 1: STEDENBOUWKUNDIGE RANDVOORWAARDEN	24
	BIJLAGE 2: FRISSE SCHOLEN 2021	25
	BIJLAGE 3: RUIMTEPROGRAMMA	27
	BIJLAGE 4: RUIMTELIJKE RELATIES	29
	BIJLAGE 5: COLLAGE SFEERBEELDEN	30

1 INLEIDING

Lucas Onderwijs beoogt in 2029 een vernieuwde huisvesting in gebruik te nemen voor de Carolus. Vanaf dan willen we de Carolus en kinderopvang 2Samen huisvesten en samen laten werken in 1 gebouw. Hiermee willen de organisaties een verbinding creëren tussen school, thuis en (leef)omgeving om leerlingen zich te laten ontwikkelen tot zelfbewuste, verantwoordelijke en kansrijke burgers.

Deze samenwerking zal positieve effecten hebben op verschillende gebieden: de onderwijskundige ontwikkeling van de kinderen, de algemene, brede ontwikkeling van de kinderen en het efficiënter inzetten van de huisvesting.

Het is efficiënt om verschillende groepen gebruikers op diverse tijden gebruik te laten maken van het gebouw en gebruik te maken van elkaars kwaliteiten en eventueel elkaars personeel.

Uitgangspunt is een vernieuwbouw van de bestaande gebouwen aan het Westeinde 103 waarbij de karakteristieke kenmerken zoveel mogelijk behouden blijven. De gebouwen worden aangepast zodat deze aansluiten bij de ambities en onderwijsvisie van het kindcentrum en bij de thans geldende comforteisen volgens Frisse Scholen en de duurzaamheidseis BENG.

Indien een deel nieuw gebouwd wordt, moet in het nieuwe gebouw de oude stijl en de veilige sfeer van de Haagse hofjes terug te zien en te voelen zijn.

Dit document biedt een overzicht van de belangrijkste uitgangspunten en ambities van het programma van eisen (PvE) voor de nieuwe huisvesting. Het zijn algemene uitgangspunten die een globale indruk geven van de eisen en ambities van de partners in dit project. Deze zijn verder in Briefbouder uitgewerkt tot een compleet PvE met alle gevraagde ruimten incl. alle detaileisen met betrekking tot de ruimtelijke relaties, comforteisen en voorzieningen.

Dit is een algemene introductie waarin kort samengevat staat welke partijen bij het project betrokken zijn en wat beoogd wordt te realiseren. Ook wordt globaal aangegeven wat de inhoud van het ambitiedocument is.

2 OPDRACHTGEVER(S)

2.1 Stichting Lucas Onderwijs

Lucas Onderwijs is een dynamisch en betrokken onderwijsbestuur. Momenteel vallen zesentwintig scholen voor basisonderwijs, vier scholen voor speciaal basisonderwijs, drie expertisecentra en 3 regio's voor voortgezet onderwijs met in totaal zesentwintig vestigingen, onder de verantwoordelijkheid van het bestuur van de stichting.



Lucas Onderwijs stelt haar kinderen in staat zich te ontwikkelen tot kansrijke, zelfbewuste en verantwoordelijke volwassenen, waarbij het kind centraal staat. Lucas gaat daarbij zo veel mogelijk samenwerkingsverbanden aan met partners op het gebied van welzijn, zorg, opvang, sport, cultuur en ouders om te komen tot een Integraal Kind Centrum.

2.2 Gemeente Den Haag

Voor het onderwijsprogramma wordt conform de Haagse verordening onderwijshuisvesting door de afdeling Onderwijshuisvesting van OCW een normvergoeding verstrekt voor de stichtingskosten Lucas Onderwijs is bouwheer namens OCW.

Naast de afdeling onderwijshuisvesting kent de Gemeente Den Haag ook de Centrale Vastgoedorganisatie (CVDH). De CVDH realiseert, beheert en verhuurt het vastgoed dat in eigendom is van de gemeente. Binnen de CVDH is de afdeling Technisch Beheer & Realisatie (TBR) verantwoordelijk voor realisatie van door de gemeente gewenste nieuwbouw. Het gemeentelijk vastgoed is in de regel toegesneden op beleidsmatig gewenste, veelal gesubsidieerde, maatschappelijke activiteiten die voor een lange periode zonder winsttoegmerk worden gehuisvest. Musea, theaters, sportvoorzieningen en Centra voor Jeugd & Gezin zijn hiervan goede voorbeelden.

De CVDH realiseert in uitzonderingsgevallen echter ook commercieel vastgoed, indien 'de markt' deze taak (nog) niet oppakt of er beleidsmatige redenen zijn om rechtstreeks grip op deze vastgoedobjecten te hebben. Deze vorm van vastgoed wordt commercieel geëxploiteerd (minimaal kostendekkend én tegen een marktconform huurtarief). Realisatie van kinderopvang is hier het belangrijkste voorbeeld van.

Voor dit project is de CVDH opdrachtgever voor de realisatie van het programma van 2Samen.

2.3 Vincentiusvereniging

De gebouwen aan het Westeinde met daaronder gebouwen waarin de Carolusschool gehuisvest is (Westeinde 103 en 107) zijn eigendom van de Vincentiusvereniging. De Vincentiusvereniging Den Haag bindt sinds 1846 de strijd aan met lokale armoede en sociale uitsluiting. Dit gebeurt onder meer met eigen projecten als de Vincentius Kledingbeurs en de Speelgoedbeurs, gerund door vrijwilligers, maar ook door samenwerking met gelieerde organisaties zoals het Straatpastoraat en Stichting Weekjeweg.

3 GEBRUIKERS

3.1 Basisschool de Carolus

De Carolusschool is een centrumschool in de wijk Kortenbos. De school heeft een zeer gemixte populatie met grote verschillen.

De school heeft in schooljaar 2024/2025 17 groepen en de gemiddelde groepsgrootte is 24 leerlingen. We werken met een jaarklassensysteem. De school is uitgegroeid tot een tweestroomsschool door ontwikkelingen in de wijk en de aantrekkingskracht van de school.

Er zijn op dit moment 38 medewerkers aan de school verbonden, waaronder 1 administratieve kracht en 1 conciërge.

Het motto is 'Samen leren in een oase van verschil'. Onze kernwaarden zijn:



Samen leren in een oase van verschil

Wij besteden veel zorg aan het onderwijs en de sfeer zodat kinderen en ouders zich snel thuis voelen. Ons onderwijs is gebaseerd op kennis en vaardigheden en wij hebben aandacht voor de persoonlijke ontwikkeling van onze kinderen.

Ook hebben wij oog voor de snel veranderende wereld om ons heen en willen onze leerlingen daarop voorbereiden zodat zij hun talenten kunnen ontplooiën en verantwoordelijkheid kunnen dragen voor zichzelf en hun omgeving. Dat doen wij door aandacht te besteden aan eigenaarschap, digitale competenties, sociale- en culturele vaardigheden, probleemoplossend denken, samenwerkend vermogen, creativiteit en een kritische houding.

Wij hechten belang aan een bredere ontwikkeling, daarom werken wij met een vakdocent voor sport, muziek, een zorgteam en een specialist hoogbegaafdheid. Hier is voor gekozen zodat er meer individuele aandacht gegeven kan worden aan leerlingen die zich langzamer of sneller ontwikkelen. Om gepersonaliseerd leren mogelijk te maken zetten wij middelen in zoals Snappet.

Al jaren wordt de voor-, tussen- en naschoolse opvang verzorgd door medewerkers van 2Samen. In 2020 heeft 2Samen de peuterspeelzaal in het gebouw overgenomen.

3.2 **2Samen – locatie NSO 2Aan2 & peuteropvang 2Aan2**

NSO 2Aan2 is gehuisvest aan de Gedempte Sloot 7. Dit pand ligt op 50 meter van de Carolusschool en biedt veel ruimte voor de 70 kinderen die hier dagelijks komen.

Sinds mei 2020 heeft 2Samen de peuteropvang in de Carolusschool overgenomen van de stichting Jongleren en dit is binnen korte tijd een goed lopende peuteropvang geworden.

In de samenwerking met de Carolusschool staan de talenten van de kinderen en de medewerkers centraal. We werken samen aan een eenduidige pedagogische visie van 0-12 jaar.

Kinderopvang 2Samen staat open voor alle kinderen en draagt bij aan een goede ontwikkeling van kinderen. We zijn partner van ouders/verzorgers in de opvoeding; we doen het samen. Onze medewerkers zijn gekwalificeerd, professioneel en toegewijd; ze werken met veel gevoel en gezond verstand en bieden zowel veiligheid als uitdaging. Als maatschappelijk ondernemer investeren wij eventuele rendementen in de kwaliteit van onze opvang en nemen we medeverantwoordelijkheid voor de toekomst van de kinderen door te investeren in duurzaamheid.

2Samen biedt pedagogisch verantwoorde en vernieuwende kinderopvang die leuk en aantrekkelijk is voor kinderen van 0-13 jaar en elementen aanreikt voor een goede startpositie in de maatschappij. Dit bereiken wij door: aandacht en respect voor de eigenheid en uniciteit van ieder kind, respectvolle onderlinge omgang, ontwikkelingsgerichtheid, ruimte gevend en grensbepalend, creëren van een thuisgevoel, aanreiken van uitdagende activiteiten in een omgeving waarin kinderen zich prettig voelen en kunnen ontwikkelen, investeren in kwaliteiten en ontwikkeling van onze medewerkers en in duurzaamheid, balans in veiligheid en uitdaging in binnen- en buitenruimtes en in activiteiten, stimuleren van kindparticipatie, ouder- en personeelsmedezeggenschap, samenwerking met andere organisaties rondom het kind.

Samengevat in ons motto: '2Samen thuis in kinderopvang'.

Onze missie: wij bieden kinderen een goede basis voor de toekomst.

Kinderen hebben een natuurlijke drang om zich te ontwikkelen. Samen scheppen wij hier de voorwaarden voor:

- Jezelf kunnen zijn
- Je thuis voelen
- Ontdekken, experimenteren en oefenen in spel
- Oefenen in echte situaties
- Eigen keuzes mogen maken
- Verantwoordelijkheid krijgen
- Kunnen ontspannen
- Samen kunnen zijn

Bij deze ontwikkeling ontvangen de kinderen positieve begeleiding vanuit de pedagogisch medewerkers. Prikkelend materiaal en een vertrouwde omgeving zijn belangrijke middelen om hen hierbij te ondersteunen.

2Samen. Thuis in Kinderopvang

4 VISIE KINDCENTRUM



4.1 Visie Kindcentrum

Missie

Wij zijn een kindcentrum, waarin leerlingen en medewerkers samenwerken en elkaar respecteren in al hun verschillen. We willen een veilige plek bieden, waar ieder kind de kans krijgt om zich sociaal, emotioneel en creatief naar aanleg en vermogen te ontwikkelen.

Visie

Wij halen het beste uit kinderen door aan te sluiten bij de talenten van onze kinderen en medewerkers. Wij houden rekening met verschil. Dit doen wij door ons onderwijs daar waar nodig aan te passen. Je veilig voelen vinden wij de belangrijkste voorwaarde voor ontwikkeling.

Een uitdagende leeromgeving is een voorwaarde om tot leren te komen.

Wij zoeken naar de zone van naaste ontwikkeling, zodat ieder kind tot ontwikkeling kan komen. Autonomie, relatie en competentie zijn van groot belang voor ieder mens.

Daarom besteden wij aandacht aan cognitieve vakken, hebben wij specifieke aandacht voor de individuele leerlijnen, voor zelfstandig werken en hebben wij aandacht voor de sociaal-emotionele ontwikkeling van kinderen. Ons kindcentrum is een mix van formeel en informeel leren. Samenwerken, communiceren en eigen verantwoordelijkheid nemen voor het eigen leerproces bereiden de kinderen voor op de wereld van morgen.

Wij geloven in een growth mindset, waarin wij kinderen leren om door te zetten, problemen als uitdagingen te zien en kinderen te laten groeien als mens. Wij staan voor goed onderwijs voor ieder kind. Wij werken vanuit vertrouwen: vertrouwen in de school – de werkwijze en de medewerkers – en vertrouwen in de kinderen. Wij bieden goed onderwijs voor onze leerlingen en maken eigenwijze keuzes als het gaat om ons onderwijs

Motto

Samen ontwikkelen in een oase van verschil

- Samen ontwikkelen doen we door **plezier** te hebben en **samen** te werken, waarbij eenieder **eigenaarschap** neemt.
- De oase van verschil draagt zorg voor een **veilige** omgeving waarin met **respect** voor verschillen ruimte wordt gegeven aan **ontwikkeling, beweging** en **creativiteit**.

Het bovenstaande geeft aan waar wij voor staan en wie we willen zijn. Dit is het vertrekpunt voor ons handelen, aanbod, de omgang met kinderen, ouders en collega's.

Deze kernwaarden herken je in ons Kindcentrum, omdat het een **respectvolle en duurzame** ontmoetingsplaats is waar iedereen met **plezier** naar toe komt.

Kinderen leren onder andere door spel, en spel zorgt voor plezier. Leren = spel = plezier.

Rust, reinheid en regelmaat zorgen voor een veilig klimaat en een prettige sfeer. De rust, reinheid en regelmaat is ook terug te zien in de structuur van het gebouw. Het Kindcentrum blijft in **beweging** om daar waar nodig de manier van werken aan te passen aan de veranderende omgeving, zodat de kinderen goed voorbereid zijn op hun leven nu en in de toekomst. Daarnaast is er letterlijk **beweging** in het Kindcentrum: Kinderen zijn niet gebonden aan een vaste plek in het gebouw gedurende de hele dag.

Onze medewerkers **werken samen**, zijn begeleider, instructeur, rolmodel en ontwerper. Ze beoefenen hun vak met **plezier**, kunnen hun werkzaamheden in vakoverstijgende vraagstukken organiseren en daar met kinderen **samen** leerdoelen en leeractiviteiten aan koppelen. De kinderen en medewerkers hebben en nemen hierin **eigenaarschap (autonoom en competent)**, voelen zich **veilig** om te experimenteren en te delen wat lukt en wat niet lukt.

Bij het projectonderwijs, waardoor er meer samenhang is tussen de verschillende vakgebieden, zullen we het mogelijk maken voor kinderen om met en van elkaar te leren en elkaar echt kunnen ontmoeten (**samenwerken**). Een groep is niet meer een eilandje, maar alle groepen zijn zichtbaar en onzichtbaar met elkaar verbonden.

Het kind is **eigenaar** en medeverantwoordelijk voor zijn/haar eigen ontwikkelproces, wat zich in het onderwijs vooral zal uiten in een persoonlijk digitaal portfolio.

Ouderbetrokkenheid

Ouderbetrokkenheid is voor ons kindcentrum een partnerschap tussen ouders en school waarin de betrokkenen erop uit zijn om elkaar wederzijds te ondersteunen en waarin ze proberen hun bijdrage zoveel mogelijk op elkaar af te stemmen. Het gezamenlijke doel is het leren, de motivatie en de ontwikkeling van leerlingen te bevorderen. We gaan uit van wederkerigheid in de relatie; ouders zijn betrokken bij school en school is betrokken bij ouders. Ze zijn gelijkwaardige partners in een gezamenlijk belang, namelijk het welzijn van het kind. Voor ons staan gelijkwaardigheid, vertrouwen en openheid/transparantie voorop.

Daarnaast participeren ouders in het kindcentrum, zij voegen iets toe aan ons kindcentrum vanuit hun professie of kwaliteiten.

Onderwijs

Binnen de onderwijstijd in het kindcentrum werken we met vaste groepen, gebaseerd op leeftijd en/of niveau. Deze vaste groepen geven de kinderen veiligheid en structuur. In de middagen bij het projectonderwijs kan er gewerkt worden in andere samenstellingen. Wij gebruiken bij de instructie en verwerkingsmomenten coöperatieve werkvormen. Hierbij lopen en bewegen de leerlingen veel. De onderwijsgroepen werken in units met elkaar samen (peuters en 1-2, 3-4, 5-6, 7-8). Hierbij is er ook een sterke connectie tussen unit 1 (peuters-groepen 1-2) en groep 3 van unit 2. De groepen hebben de beschikking over een eigen stamlokaal per jaargroep en een gezamenlijke ruimte per unit.

In de ochtenden wordt er aan de basisvakken (reken, taal en lezen) gewerkt. Met behulp van het inzetten van Snappet zijn wij op deze vakgebieden steeds meer gepersonaliseerd bezig en wij zullen in de toekomst meer en meer in andere samenstellingen instructie gaan geven.

In de middag wordt projectmatig gewerkt. De ruimtes zijn hiertoe verschillend ingericht, zie 5.2.

Wij werken ernaar toe dat de kinderen groepsdoorbrekend ontdekkend en onderzoekend met de leerstof bezig zijn. Zo ontwikkelen de kinderen de kennis en vaardigheden die nodig zijn en geven wij ruimte aan de talenten van de kinderen.

Opvang

Vanuit kinderopvang wordt het informeel leren vorm gegeven voor schooltijd (VSO), tussen schooltijd (TSO) en na schooltijd (NSO). Kinderen in de VSO starten de dag in een rustige omgeving

en op hun eigen tempo. Afhankelijk van de leeftijd worden kinderen naar hun eigen leerjaar gebracht of gaan zij hier zelf naartoe.

Kinderen in de NSO komen na schooltijd naar hun eigen ruimtes toe, vooralsnog op een locatie in de nabijheid van de Carolus. Deze ruimtes zijn ingedeeld op leeftijd conform de wetgeving kinderopvang.

Kindcentrum

Ons kindcentrum heeft de faciliteiten voor een breed aanbod binnen de onderwijstijd en binnen de opvangtijd. We denken hierbij aan gymzaal, toneelruimte, crearuimte, kookgelegenheid, techniek, buitenruimte, een rustruimte, een ontmoetingsruimte en dieren binnen de school.

De opvang heeft een ruimte / ruimtes nodig waar zij de regie heeft. Tegelijk is dit ook een ruimte waar onderwijs gebruik van kan maken om het informele leren binnen onderwijstijd een andere dimensie te kunnen geven.

Hierbij is de overgang vanuit onderwijstijd naar naschoolse tijd een natuurlijk verlopende overgang. In ontwikkeling is om medewerkers vanuit de naschoolse opvang ook binnen het onderwijstijd op te nemen. Hiermee wordt de kwaliteit van het Kindcentrum vergroot.

5 HUISVESTINGSCONCEPT



5.1 Visie op huisvesting

Het gebouw straalt rust en sfeer uit. De kernwaarden, visie en ons motto zijn zichtbaar in de school.

Respect

In de huisvesting staat respect voor op. Respect voor elkaar, voor de omgeving, voor het gebouw en voor de materialen. Respect hebben we voor de natuur en hierin neemt het kindcentrum zijn verantwoordelijkheid door veel aandacht te besteden aan duurzaamheid. Dit is voor de kinderen zichtbaar door een paneel dat de opbrengsten van de PV panelen laat zien, een opvanginstallatie voor regenwater voor het doorspoelen van toiletten e/o bewatering van de moestuin, zelf uitschakelende lampen en gescheiden afval.

Veiligheid

In het kindcentrum is rust en het is veilig in de zin van geborgen. Er is voldoende zicht, maar ook ruimte om je aan dit zicht te kunnen onttrekken, zodat ruimte wordt geboden aan het in een veilige omgeving ontwikkelen van zelfredzaamheid en zelfvertrouwen. De ruimtes zijn ook veilig voor kinderen om te ontdekken, te experimenteren en talenten tot ontwikkeling te laten komen.

Creativiteit & Beweging

De medewerkers en de kinderen kunnen in de ruimtes op creatieve manieren hun leren zichtbaar maken. Er is voldoende ruimte in het ontwerp geïntegreerd om werkjes te tonen bijvoorbeeld met etalages en prikborden en om kunsten te vertonen aan een publiek. Creativiteit komt terug in het gebouw met geheime plekjes en verrassingselementen.

Ook zijn wij een gezond kindcentrum, er is ruimte voor beweging en gezond eten. Dit geldt voor kinderen en medewerkers. In het speelruimte kunnen de jongste kinderen iedere dag terecht kunnen voor sport- en spelactiviteiten. Daarnaast is er een gymruimte voor de andere groepen, die ook na schooltijd gebruikt kan worden voor naschoolse activiteiten en de naschoolse opvang. Maar ook naast deze specifieke ruimtes moet het gebouw ook op een natuurlijke manier uitdagen tot bewegen. Bijvoorbeeld met een speelse wandindeling en materialisering en een vloerafwerking die extra uitnodigt tot bewegen.

Eigenaarschap

Kinderen en medewerkers krijgen en nemen verantwoordelijkheid. Dit komt onder andere terug in eigen plekken waar men verantwoordelijk voor is. Er is een dakterras (of andere buitenruimte) waarop een (moes)tuin en een dierenweide (konijnen, etc.) gerealiseerd worden. De achterliggende gedachte van deze droom en het beoogde doel hiervan is meerledig. Kinderen en medewerkers krijgen de verantwoordelijkheid voor het onderhoud van de planten en de verzorging van de dieren, maar zullen hier ook veel plezier aan beleven en respectvol leren omgaan met de omgeving.

Samenwerken

Samenwerking laat zich binnen de huisvesting zien door natuurlijke verbindingen tussen de verschillende units binnen het kindcentrum. Hierdoor wordt elkaar ontmoeten en samenwerken gestimuleerd.

Naast werken in de eigen groepen, is het ook mogelijk om groepsdoorbrekend te werken. Bij groepsdoorbrekend werken wordt in een andere en bredere groepssamenstelling gewerkt dan binnen een unit. Binnen een unit zijn ruimtes van verschillende afmetingen of kan dit gecreëerd worden door ruimtes samen te voegen en met behulp van meubilair. Bij groepsoverstijgend werken kan een kind ook naar een unit op een andere verdieping gaan. De natuurlijke verbindingen tussen de units maakt deze stap vertrouwd.

De huisvesting nodigt uit om de talenten van medewerkers op de juiste plekken en momenten in te zetten waardoor de samenwerking wordt versterkt. De huisvesting voorziet ook in plekken waar samengewerkt kan worden met andere disciplines zoals maatschappelijk werk, CJG en met de ouders. Binnen het gebouw is ruimte om met meerdere ouders te werken aan ouderbetrokkenheid onder schooltijd. Er is een centrale ontmoetingsplek die hierin voorziet.

Plezier

Plezier is in huisvesting terug te zien in de plekken binnen de school waarin ontmoeten mogelijk is, zowel voor kinderen als voor medewerkers. Waar gelachen kan worden en vrij bewogen kan worden. Plezier is ook een fijne uitstraling in het gebouw wat de kinderen, de medewerkers en de bezoekers een glimlach en een goed gevoel geeft. Plezier zijn speelse elementen binnen het gebouw.

Als aan de bovenstaande kernwoorden goed invulling wordt gegeven wordt de basis gevormd voor plezier.

5.2 Ruimtelijke uitwerking Kindcentrum

Het Kindcentrum is een ontmoetingsplaats, een plek om te ontwikkelen: peuterspeelzaal, school en kinderopvang in één.

Het gebouw heeft een aantal entrees:

- een *hoofdentree* voor het Kindcentrum goed zichtbaar vanaf de straat; vanuit deze entree zijn niet alleen de onderwijsruimten bereikbaar maar ook de algemene functies die gemeenschappelijk door de organisaties worden gebruikt, zoals de centrale hal en de speellokalen. De entreehal is ruim en licht, de kinderen komen hier graag. Op de entree is toezicht vanaf de balie. De entreehal is ook een ontmoetingsplek voor medewerkers en ouders. De directie heeft een ruimte op een centrale plaats in het gebouw en is zichtbaar voor alle gebruikers om de toegankelijkheid te vergroten.
- een *'hof'entree*, functioneert eveneens als hoofdentree. Bij voorkeur zijn zowel de hoofdentree als de hofentree vanuit een centraal geplaatste balie te overzien.
- een *nevenentree* is zodanig geplaatst dat deze toegang geeft tot de gymzaal buiten de openingstijden van de school zodanig dat bezoekers van de gymzaal geen toegang hebben tot andere ruimtes binnen het gebouw indien dit niet mogelijk is vanuit de hoofdentree
- De onderbouw heeft vanuit elke onderwijsruimte rechtstreeks toegang tot het speelplein.

Daarnaast willen wij ruimte bieden aan andere faciliteiten voor ouders, kinderen en buurtgenoten, bijvoorbeeld aan logopedie, bibliotheek, spelothek, spreekuur opvoedondersteuning, CJG, etc. Deze functies kunnen in een van de bijzondere of voor onderwijs bestemde ruimtes geplaatst worden, omdat alle ruimtes multifunctioneel inzetbaar zijn.

Overige bijzondere ruimtes die gezamenlijk door het kindcentrum gebruikt worden:

- *Centrale hal*: De centrale hal biedt ruimte om max. 50 personen te ontvangen. In de centrale hal is een balie voor ontvangst en informatie, een centrale keuken met kookgelegenheid en door slim ruimtegebruik ruimte voor boeken.
- Er zijn twee *speellokallen* voor sport en spel voor de jongste kinderen (tot 7 jaar), een speellokaal is gecombineerd met de gemeenschappelijke ruimte in unit 1, de andere is te combineren met de centrale hal voor multifunctionele doeleinden.
- Er is een inpandige *gymzaal* volgens de normen van de KVLO met eigen nevenentree i.v.m. gebruik buiten schooltijden.
- Naast speellokallen voor de onderbouw en een gymzaal voor de midden- en bovenbouw is er ruimte voor vieringen, dat kan in een multifunctionele ruimte of in een gymruimte die omgetoverd kan worden in een ruimte geschikt voor voorstellingen. Door meerdere ruimtes te combineren kunnen gelijktijdig ca 250 ontvangen worden voor KC-brede activiteiten en vieringen zoals toneel, musical en presentaties.
- Een *centrale teamkamer* voor het Kindcentrum. De teamkamer is voor ontspanning. Het team werkt en overlegt in een van de overige multifunctioneel inzetbare ruimtes. In de teamkamer is een keuken voor de medewerkers.
- Werk/spreekkamers, 3 st., voor IB, RT en overige zoals logopedie met elk 1 werkplek en een overlegtafel voor 4 personen.

De Carolusschool is opgebouwd uit groepen, leerjaren en units:

- *Groep (stamgroep)*: Kinderen starten en sluiten de dag af in de veiligheid van de groep. In deze ruimte krijgen kinderen instructie, werken ze zelfstandig, kunnen ze samenwerken en in deze ruimte zal gevierd worden. Dit is de plek waar het (zelf)vertrouwen groeit. Een groep bestaat uit maximaal 30 kinderen. Gedurende de dag kan de samenstelling van een groep veranderen op basis van interesse of niveau. Het gebruik van de ruimte is flexibel.
- *Leerjaren (1, 2, 3, 4, 5, 6, 7, 8)*: De Carolusschool is gegroeid naar een tweestroomschool met drie groepen 1 en twee groepen per volgend leerjaar. Deze leerjaren werken veel samen en ter bevordering van de mogelijkheden voor groep overstijgend e/o meer gepersonaliseerd onderwijs kunnen de groepsruimtes van hetzelfde leerjaar met elkaar worden verbonden waardoor de groepen samengevoegd kunnen worden met zichtverbinding. Ze delen een gemeenschappelijke ruimte waar kinderen zelfstandig of juist samen kunnen werken, een garderobe en een toiletruimte.
- *Units (peuters + 1-2, 3-4, 5-6, 7-8)*: Iedere unit heeft een eigen omgeving waar de groepen van de twee leerjaren op uitkomen, waarbij licht, zicht en ruimte van belang zijn. Binnen een unit wordt er groepsoverstijgend samengewerkt. Aan de samenwerking wordt ruimte geboden door een gemeenschappelijke ruimte binnen de unit. In deze ruimte kunnen 2 zones geformeerd worden waar een kleine groep zowel leerlingen als medewerkers (max 7 personen) rustig kan werken e/o overleggen. De vier units zijn onderling gescheiden, een natuurlijke verbinding tussen de units en de groepen 2 van unit 1 en groepen 3 van unit 2 in het bijzonder is van belang.

De leerlingen kunnen 's middags tijdens het projectonderwijs vrij tussen de units bewegen. T.b.v. het projectonderwijs heeft elke unit op een thema gerichte ruimtes, in de ochtenden als regulier lokaal of samenwerk ruimte in gebruik, die de competentie eigenaarschap en talentontwikkeling ondersteunen. Ook de TSO en NSO kan gebruik maken van deze voorzieningen. Gedacht wordt aan de volgende thema's t.b.v. het projectonderwijs:

- a) *Techniek*
- b) *Muziek en toneel*
- c) *Handvaardigheid*
- d) *Ontdek en onderzoek inclusief koken*
- e) *De Wereld*
- f) *Taal*
- g) *Getallen*
- h) *Natuur*

Voor deze thema's is er ruimte binnen de units. Koken vindt plaats in de centrale ontmoetingshal.

5.3 Units

Unit 1 - peuters, groep 1 en groep 2

Unit 1 bestaat uit de peutergroep, drie groepen 1 en twee groepen 2

- De peutergroep bestaat uit maximaal 16 kinderen per dagdeel
- Er zijn 3 stamgroepen 1 met maximaal 25 kinderen per groep
- Er zijn 2 stamgroepen 2 met maximaal 25 kinderen per groep
- De gelijke stamgroepen vormen een jaargroep

Unit 1 bestaat uit 6 groepsruimtes gelegen aan een gemeenschappelijke ruimte. De jaargroepen hebben brede schuifdeuren naar de gemeenschappelijke ruimte. Daarnaast is in een unit aanwezig: toiletten voor groep 1 en 2, toiletten voor peuters inclusief aankleedkussen (aan peuterspeellokaal), garderobe en ruime berging

De medewerkers van een unit zijn samen verantwoordelijk voor de ontwikkeling van de kinderen.

Het team van een unit bestaat uit:

- 5 fte leerkracht
- 1 fte pedagogisch medewerker
- 2 medewerkers peuterspeelzaal

De activiteiten vinden plaats binnen de unit, zowel in de stamgroepen als de gemeenschappelijke ruimte, tevens speellokaal. Instructie wordt aan maximaal 6 kinderen gegeven. NSO unit 1 vindt plaats in het peuterlokaal en de gezamenlijke ruimte.

Activiteiten in de stamgroep:

- Spelen
- Bewegen, drama en muziek
- Groepsactiviteiten: dagopening, dagsluiting en vieringen
- Instructie
- Coöperatief werken
- Oefenen
- Geconcentreerd werk
- (Creatieve) Workshop
- Kindgesprekken

Activiteiten gemeenschappelijke ruimte:

- Ontmoeten
- Spelen
- Coöperatief werken
- Gezamenlijke hoeken
- Verschillende plekken, tafel of kleed, om samen te werken (twee, vier en

zestallen)

Inrichting van de stamgroep:

- Verschillend meubilair
- Ieder kind heeft een eigen vaste zitplaats in de kring
- Voor ieder kind is ruimte om te spelen, bewegen of werken
- Werkplek medewerker
- Digibord verbonden met werkplek
- Kastenwand (Diep 35 - 50 cm)
- Fontein
- Ruimte voor vide??
- Zitplek op de grond (kleed/kussens etc.) voor ieder kind

Inrichting gemeenschappelijke ruimte:

- Open ruimte
- Oplossingen in flexibel meubilair voor spelen, knutselen, eten (nso), bewegen, afscheiding, opslag ontwikkelingsmaterialen en samenwerken
- In de gemeenschappelijke ruimte is veel beweging. Rekening houden met:
 - Loopruimte
 - Akoestiek
- Berging
- Garderobe
- Trotsruimte
- Schoonmaakspullen, tenminste per verdieping 1 werkkast

Units 2, 3 en 4

Units 2, 3 en 4 bestaan elk uit 4 stamgroepen:

- Unit 2 - 2 groepen 3 en 2 groepen 4
- Unit 3 - 2 groepen 5 en 2 groepen 6
- Unit 4 - 2 groepen 7 en 2 groepen 8

De units bestaan uit stamgroepen met maximaal 30 kinderen, gelegen aan een gemeenschappelijke ruimte waarbij de jaargroepen tegenover elkaar liggen. Twee gelijke stamgroepen vormen een jaargroep. Twee jaargroepen vormen één unit. De jaargroepen hebben brede schuifdeuren naar de gemeenschappelijke ruimte. Daarnaast is in elke unit aanwezig: toiletgroepen per groep/jaargroep/unit, garderobe en ruime berging

De medewerkers van een unit zijn samen verantwoordelijk voor de ontwikkeling van de kinderen. Het team van een unit bestaat uit:

- 4 fte leerkracht
- 1 fte pedagogisch medewerker

's Ochtends vinden de ontwikkelactiviteiten vooral plaats binnen de jaargroepen, 's middags vinden de ontwikkelactiviteiten binnen de unit plaats. Instructie wordt aan maximaal 7 kinderen gegeven. Kinderen hebben een eigen la, deze la kan worden meegenomen naar de ruimte waar de kinderen aan de slag gaan en past in/bij het meubilair.

Activiteiten in de stamgroep:

- Groepsactiviteiten: dagopening, dagsluiting en vieringen
- Instructie
- Oefenen

- Geconcentreerd werk
- Presentaties

Activiteiten gemeenschappelijke ruimte:

- Rustige ruimte voor instructie aan maximaal 7 kinderen (2x flexibele oplossing)
- Verschillende plekken om samen te werken (twee, vier en zestallen)
- Presentaties aan maximaal 7 kinderen
- (Creatieve) Workshop aan maximaal 7 kinderen
- Kindgesprekken

Inrichting van de stamgroep:

- Verschillend meubilair
- Voor iedere kind is een werkplek beschikbaar
- Werkplek medewerker
- Digibord verbonden met werkplek
- Kastenwand (Diep 35 - 50 cm)
- Fontein

Inrichting gemeenschappelijke ruimte:

- Open ruimte
- Oplossingen in flexibel meubilair voor afscheiding, instructie en samenwerken (schelp Mondriaan en meubel Wittering)
- In de gemeenschappelijke ruimte is veel beweging. Rekening houden met:
 - Loopruimte
 - Akoestiek
- Berging
- Garderobe
- Trotsruimte
- Schoonmaakpullen, tenminste per verdieping 1 werkkast

6 VERNIEUWBOUW

Ook al zijn de gebouwen aan het Westeinde 103 en 107 geen beschermde monumenten en liggen zij ook net buiten het beschermde stadsgezicht “Den Haag Centrum”, is het uitgangspunt voor dit project vernieuwbouw ipv vervangende nieuwbouw.

In het IHP van de gemeente Den Haag hebben de gebouwen waarin de Carolusschool zijn gehuisvest aan het Westeinde 103 en 107 status B gekregen. Deze status houdt in dat de gebouwen als cultuurhistorisch waardevol worden gekenmerkt en dat behoud de voorkeur heeft boven sloop. Ook de Monumentencommissie van de gemeente Den Haag onderschrijft deze status en voegt daaraan toe dat de bijzonderheid van dit complex met name gelegen is in het feit dat het is ontstaan vanuit een buitenhuis dat is omgevormd tot Katholiek klooster met scholen. Juist de gegroeide ontwikkeling maakt dit complex interessant met gebouwen uit verschillende tijden. Van de beide scholen is met name het complex aan de noordzijde uit 1892 (103) bepalend voor de sfeer vanaf het schoolplein en de naastgelegen tuin. Ook het interieur van beide gebouwen hebben een zekere charme, de trappenhuisen in het bijzonder.

Voor meer informatie over de gebouwen verwijzen wij naar de publicatie “10 met een griffel, portretten van de mooiste Haagse scholen” uit 2018 waarin dit complex ook vrij uitgebreid aan bod komt (pag. 49-53).

Uitgangspunt is vernieuwbouw met levensduurverlenging van 40 jaar, waarmee de bestaande bouw gaat voldoen aan de wettelijke eisen (nieuwbouw) uit het bouwbesluit, eventueel in combinatie met gedeeltelijke sloop en vervangende nieuwbouw. Dit laatste voor zover het geen beeldbepalende bouwdelen betreft en indien noodzakelijk voor een sterke verbetering van de functionele indeling. Vernieuwbouw als volwaardig alternatief voor nieuwbouw gaat om meer dan renovatief onderhoud met kleine aanpassingen.

Het doel is levensduurverlenging en vitalisering waarbij ook de onderwijsomgeving toekomstgericht wordt aangepast, het gebouw wordt – voor zover niet gesloopt en door nieuwbouw vervangen - nageïsoleerd, wordt aangepast aan het Programma van Eisen Frisse Scholen 2021 en wordt verduurzaamd zodat het voldoet aan de BENG eisen zoals opgenomen in het bouwbesluit. Het in de bijlagen van dit ambitiedocument opgenomen ruimtprogramma is het optimaal gewenste programma. Op basis van een haalbaarheidsstudie dient door het ontwerpteam onderzocht te worden in hoeverre dit realiseerbaar is in een vernieuwbouw/ deels nieuwbouw opgave.

Uitgangspunten vernieuwbouw:

- Levensduurverlenging 40 jaar inclusief BENG
- Terug naar casco (volledige nieuwe opbouw)
- Herindeling plattegronden passend bij onderwijsconcept
- Gasloos
- Vervangen van alle afwerking (vloer, wand en plafond)
- Vervangen van alle technische installaties (W en E)
- Naisoleren e/o vervangen gebouwschil i.v.m. duurzaamheidseisen
- Frisse scholen 2021 conform overzicht Lucas Onderwijs
- Plaatsing zonnepanelen i.v.m. duurzaamheidseisen en voldoen aan BENG.

7 ARCHITECTUUR & BELEVINGSWAARDE



Bij de vertaling van de missie en visie in het huisvestingsconcept en de architectonische uitwerking wordt groot belang gehecht aan de volgende 3 pijlers

- Authentieke hofjessfeer met licht en ruimte
- Ontmoeting en beweging
- Natuurlijke verbinding

Het gebouw kenmerkt zich qua belevingswaarde als volgt:

Het gebouw (algemeen):

- Identiteit:** In de nieuwbouw is sprake van meerdere identiteiten binnen één gebouw met één signatuur. De school, kinderopvang en peuterspeelzaal vullen elkaar aan doordat ze samen één pedagogisch concept hebben en onderwijs, kinderopvang en activiteiten worden gedragen door één team. Deze functies dienen naadloos in elkaar over te vloeien; dit biedt duidelijkheid en zekerheid aan de kinderen
- Compact gebouw:** In het gebouw wordt elke cm² effectief en functioneel benut, het is compact maar geen blokkendoos. Ruimte die niet gebruikt kan worden voor 'onderwijs' dient functioneel gemaakt te worden voor aanvullende functies zoals opslag, technische ruimten. Natuurlijk binnen de mogelijkheden van het huidige gebouw ivm het uitgangspunt vernieuwbouw.
- Gebruik:** Het gebruik moet afgestemd zijn op de leeftijd van de doelgroep, de doelgroep is de kinderen. Het is een stimulerende en uitdagende omgeving waar de verschillende gebruikers zich thuis voelen.
- Logisch gebouw:** Het gebouw is eenvoudig en helder van opzet waar alle gebruikers en bezoekers makkelijk en logisch hun weg kunnen vinden.
- Daglicht:** Slim gebruik van daglicht is energiezuiniger en bevordert bovendien de sfeer van de ruimten en het concentratievermogen van de gebruikers.

Het exterieur:

- Uitstraling:** De sfeer van de huidige gebouwen wordt gewaardeerd. Ouders en leerlingen geven aan dat de rust en de sfeer redenen zijn om voor de Carolus te kiezen. Wij benoemen dit zelf als Haagse hofjessfeer. Je komt door het steegje, onder de poort door en je belandt in onze 'oase van rust'. Rust tegenover de drukte van het stadscentrum. Ook het groen op het plein en het zicht op de kloostertuin spelen bij deze beleving een belangrijke rol.
- Materialen:** Het gebouw heeft een rustige, vriendelijke gevel met natuurlijke accenten, waarbij eerlijke en milieuvriendelijke materialen worden toegepast, bij voorkeur metselwerk en hout.
- Herkenbaar:** Aan de buitenkant moet zichtbaar zijn wat er aan de binnenkant gebeurt. De hoofdentree is duidelijk herkenbaar wat betekent dat je geen wegwijsbordjes nodig hebt om de entree te vinden maar dat deze zichtbaar is door bijvoorbeeld een omkadering en glas.
- Praktisch:** De onderbouw heeft bij voorkeur rechtstreeks toegang tot het speelplein;

Het interieur:

- Sfeer en uitstraling: Warm, licht, ruim, natuurlijk en rustgevend zijn begrippen die passen bij de gewenste sfeer in het gebouw. Natuurlijke materialen worden gebruikt zoals warm hout (bamboe) en echt groen (planten) in het gebouw. De kleuren zijn vooral naturel, zacht en licht, een neutrale basis met subtiele maar consequent doorgevoerde accenten. Aardse tinten hebben de voorkeur boven kleuren. Units zijn herkenbaar aan een basiskleur per unit, ondergeschikte ruimtes zoals bergingen vallen weg in de wand door een ondergeschikte kleur.
- Licht en zicht: In het gebouw is zoveel mogelijk natuurlijk daglicht. Met behulp van verlichting/armaturen wordt extra sfeer gecreëerd. Niet alleen naar buiten maar ook vanuit de ruimtes is zicht het gebouw in om de relatie tussen ruimtes te versterken.
De ruimtes bieden maximale transparantie maar met behoud van rust voor de leerlingen. Vanuit de onderwijsruimtes alleen vanaf stahoogte, vanuit de ruimtes van de peuters is er speels zicht op hoogtes afgestemd op de doelgroep.
- Inrichting: Door effectief ruimtegebruik is het een opgeruimd en daardoor ook een rustig gebouw. Slimme oplossingen zijn in het gebouw, bv in de wanden, geïntegreerd zodat er voldoende bergruimte en garderobe mogelijkheden zijn. Garderobes worden zo geplaatst en vormgegeven dat zij bijdragen aan het opgeruimde gevoel doordat de jassen uit het zicht zijn. Elke leerling heeft voldoende ruimte voor het opbergen van jassen en tassen.
Rust wordt behouden door de inrichting zoveel mogelijk in dezelfde kleuren als het gebouw zelf (naturel, licht) uit te voeren. Daarnaast zal de inrichting uitdagen tot bewegen en de mogelijkheid bieden om te chillen door verschillende zitvormen.
- Binnenklimaat: Wij staan een integrale aanpak voor waarbij het maximaliseren van een gezond binnenmilieu en het realiseren van een energie-efficiënt gebouw samen opgaan. Het binnenklimaat en de akoestiek in het bijzonder is in alle ruimtes optimaal.

De buitenruimte:

- Speelplaats: De buitenruimte van het Kindcentrum is een multifunctionele plek, ingericht om te beleven en te bewegen. Aan de straatzijde is het plein na schooltijden openbaar maar is wel afgescheiden van de straat d.m.v. een fysieke afscheiding. Een groen en voor zover mogelijk groen-blauw schoolplein is het uitgangspunt. We willen binnenschoenen gaan dragen en er moet dus opbergruimte zijn voor de buitenschoenen.
De speelplaats aan de hofzijde geeft direct toegang tot een buitentoilet.
- Speelplaats PSZ: De 2-4 jarigen hebben een eigen, afgescheiden speelruimte. Ook de peuters maken gebruik van dit speelplein van het KDV. De kinderen van de buitenschoolse opvang maken gebruik van de buitenruimte van school.
- Uitstraling: De buitenruimte heeft een vriendelijke en natuurlijke uitstraling. Het streven is een groen, gezond en sociaal veilig schoolplein. Ook water is aanwezig in de buitenruimte.
- Weersinvloeden: De buitenruimte is gunstig op de zon georiënteerd, maar biedt ook mogelijkheden voor (het creëren van) schaduw. Bij regen zou het geweldig zijn als er ook geschuuld kan worden.
- Spel: In de buitenruimte worden zichtbaar verschillende gebieden gemarkeerd, geschikt voor verschillende spelvormen en leeftijden. Het biedt geborgenheid voor elke leeftijdsgroep.
Grofweg wordt de buitenruimte in drie onderdelen verdeeld:
 - Ruimte voor spel: kinderen willen verstoppen, achter elkaar aan rennen, elkaar verrassen. De vormen/looproutes zijn daarbij ondersteunend. Slimme speelattributen kunnen daar op aansluiten. Er is voldoende ruimte voor kinderen die willen basketballen, handballen, voetballen.
 - Ruimte om te ontmoeten: Een plek om samen te komen en ook een rust plek kan zijn. Een brede buitentrap kan gebruikt worden voor buitenlessen.
 - Ruimte voor groen: groen voor rust en natuur maar ook als onderwijsmiddel zoals een moestuin.

- Buitenberging: Er zijn buitenbergingen aanwezig, voor zowel de school als de kinderopvang. Ook de containers dienen een afgesloten ruimte te krijgen. Opstallen zoveel mogelijk combineren met de massa van het gebouw.
- Hinder: Het is wenselijk dat groepen die les krijgen geen (geluids)hinder ondervinden van kinderen die buiten spelen (situering lokalen-speelruimte).
- Fietsen stallen: Het fiets parkeren is op een goede, veilige en efficiënte wijze verzorgd waarbij het ruimtelijke beeld en de kwaliteit van de buitenruimte gewaarborgd zijn voor zowel de gebruikers, de omgeving als de buurtbewoners. Hierbij wordt een scheiding van verkeersstromen (gemotoriseerd verkeer – langzaam verkeer en gebruikers) in acht genomen. Houd rekening bij het bepalen van de toegankelijkheid van het plein met het fiets parkeren door leerlingen en personeel en het tijdelijk parkeren van fietsen door ouders met de verkeerssituatie rondom de school.
Voor de leerlingen zijn er 120 plaatsen. Voor het personeel is er een afgesloten en overdekt deel met 15 plekken waarvan 5 voor elektrische fietsen. Het totaal benodigd aantal fietsparkeerplekken wordt berekend aan de hand van de fietsparkeernormen van de gemeente Den Haag.
- Parkeren: Vanuit de parkeernorm RIS309547 uit 2021 zijn er 3 parkeerplaatsen op eigen terrein vereist, thans heeft de Carolus meerdere eigen parkeerplekken dit is de norm voor de vernieuwbouw.

6 PROGRAMMA VAN EISEN & WENSEN



6.1 Duurzaamheid & binnenmilieu

Het Kindcentrum vindt het belangrijk dat het gebouw door de vernieuwbouw zo duurzaam mogelijk is, aansluitend bij de inhoudelijke visie waarin wordt geïnvesteerd in de toekomst van de kinderen. In die zin mag het gebouw ook een voorbeeldfunctie voor de kinderen en andere bezoekers hebben, zodat zij met alle zintuigen ervaren dat het een duurzame omgeving is en dat er zorg is en wordt besteed aan hoe het gebouw er uitziet. De gebruikers ervaren het gebouw als een prettige leer- en leefomgeving en gaan er op een vanzelfsprekende manier zuinig mee om.

Op het gebied van duurzaamheid en binnenmilieu hebben de opdrachtgevers duidelijke ambities, het gebouw dient aan de volgende aspecten te voldoen:

- Frisse Scholen: Een goed binnenmilieu in de onderwijs- en kinderopvangruimten heeft een positieve invloed op de ontwikkeling van de kinderen. Een integraal en gezond binnenmilieu is dus van essentieel belang (dit geldt voor het gehele binnenmilieu: akoestisch, visueel en thermisch comfort en de luchtkwaliteit). Voor de verschillende aspecten binnen Frisse Scholen 2021 heeft Lucas Onderwijs keuzes gemaakt voor de minimaal te bepalen klassen. Dit overzicht is als bijlage 2 in dit ambitiedocument opgenomen.
- Energie: Het beperken en vermijden van onnodig energiegebruik heeft met het oog op de BENG eisen een hoge prioriteit. Het gebouw heeft daarom zoveel mogelijk de juiste oriëntatie, een schil met hoge isolatiewaarde, voldoende massa en volume en er wordt gezorgd voor voldoende daglicht tot diep in het gebouw. Daarnaast dient ook op andere aspecten het verminderen van het energieverbruik te worden meegenomen.
- We denken hierbij ook aan zonnepanelen op het dak en een opvangton voor regenwater om de toiletten door te spoelen, gescheiden afval, etc.
- Bijna energie neutraal gebouw (BENG) eisen onderwijsgebouw: conform bouwbesluit.
- Gasaansluiting: Er moet worden uitgegaan van een gasloze installatie, daarom wordt geen aansluiting op aardgas gerealiseerd.
- Beïnvloeding binnenmilieu: De gebruiker kan temperatuur, ventilatie, daglichttoetreding en verlichting zo veel mogelijk individueel beïnvloeden. Dit resulteert in een positievere waardering van het binnenmilieu.
- Positionering ruimtes: Ruimtes worden zodanig op een plek in het gebouw gepositioneerd dat door het gebruik en de oriëntatie ten opzichte van de zon maximaal comfort met zo min mogelijk aanvullende voorzieningen e/o installaties gerealiseerd kan worden.
- Materiaalgebruik: In alle ontwerpbeslissingen moet uitgegaan worden van duurzaam en degelijk materiaalgebruik. Dit betekent onder andere: slimme dimensionering, geprefabriceerde materialen, duurzame materialen met een lange levensduur, gerecycled materiaal en materialen die na sloop hergebruikt kunnen worden.

- Afval: Opdrachtnemer moet milieuschade door de productie van afval bij de bouw en ook het beheer van het gebouw voorkomen. Ook moet er reeds worden nagedacht over het eventueel op duurzame wijze kunnen slopen van het nieuw te bouwen gebouw.
Denk daarbij aan:
 - scheiden van afvalstromen;
 - toepassing van demontabele materialen;
 - hergebruik van afval voor nieuwe doeleinden.
- Water: Om onnodig waterverbruik te voorkomen moeten minimaal de volgende maatregelen genomen worden:
 - zuinige toiletspoelingen/kranen/douches (regenwater gebruiken om toiletten door te spoelen);
 - optimaal gebruik regenwater en grondwater en afvoeren conform richtlijnen.
- Installaties: De installaties worden zodanig ontworpen dat een integraal, energiezuinig, zo duurzaam mogelijk en exploitatie technisch gezond en betaalbaar gebouw gerealiseerd wordt. Ivm het beheer dienen de installaties eenvoudig in gebruik te zijn en oplossingen die de noodzakelijke aanwezigheid van installaties minimaliseren hebben de voorkeur.



6.2 Flexibiliteit

Het gebouw moet verschillende werkvormen kunnen faciliteren en flexibel genoeg zijn om zich te kunnen aanpassen aan ontwikkelingen in de toekomst.

De constructie, techniek en dienstverlening moet gecompartmenteerd en afgestemd zijn op het gebruik van het gebouw zowel overdag als in de buitenschoolse uren.

- Samenwerking: Verschillende opdrachtgevers en gebruikers worden samengebracht op één locatie. Het gebouw moet de samenwerking tussen de gebruikers zo veel mogelijk stimuleren. Voor alle gebruikers kan één gemeenschappelijke personeelsruimte meegenomen worden.
- Multifunctionaliteit: Alle ruimten moeten zo flexibel mogelijk benut kunnen worden door alle gebruikers. Organisatorisch moeten meerdere onderwijsconcepten, indelingsvarianten en gebruikstijden mogelijk zijn met behoud van het gewenste comfort. De constructie en techniek moeten hier in die mate op voorbereid zijn, dat een wijziging eenvoudig en met minimale overlast is door te voeren.
- Toekomstbestendigheid: Een onderwijskundige vernieuwing kan ervoor zorgen dat de functionele eisen en wensen van een gebruiker wijzigen. In het gebouw moeten deze wijzigingen in het onderwijsconcept opgevangen kunnen worden. Bijvoorbeeld door de grootte van ruimten te wijzigen of ruimten aan elkaar te koppelen.
- Functionele flexibiliteit: Het aanpassen en samenvoegen van ruimten alsmede verandering van de functie van ruimten moet eenvoudig mogelijk zijn, waarbij ook gebruik gemaakt kan worden van het schakelen van de bruto ruimten (bijv. verkeersruimten). Het gebouw dient ook gecompartmenteerd te kunnen worden, afgestemd op gebruik zowel overdag als 's avonds en verhuur aan derden. Deze compartimentering is bouwtechnisch en installatietechnisch mogelijk. De toegang en inbraakinstallaties dienen op dit flexibele gebruik geschikt te zijn. Het bouwdeel van de CVDH waar nu de kinderopvang gebruik van zal maken, moet afgescheiden kunnen worden van de andere programmaonderdelen in het Kindcentrum t.b.v. toekomstige andere huurders om vervolgens zelfstandig gebruikt te worden.
- Standaardisatie: Plattegronden moeten een zekere mate van standaardisatie in zich hebben wat betreft maatvoering, uitwisselbaarheid van ruimten en de locatie van specifieke vaklokalen.



6.3 Veiligheid

De bereikbaarheid, toegankelijkheid en inrichting van het terrein en het gebouw moeten zodanig zijn dat een fysiek en sociaal veilige omgeving ontstaat. Iedereen voelt zich in en om het gebouw altijd veilig.

- Sociale veiligheid: We voelen ons zowel in het gebouw als op het terrein veilig (bijv. goede verlichting, duidelijke zichtlijnen en overzichtelijk).
- Toezicht: Er moet te allen tijde zicht zijn op wat er in en om het gebouw gebeurt.
- Vandalismebestendig: Er worden maatregelen genomen om de diverse vormen van vandalisme, zoals bijvoorbeeld graffiti en vernielingen te beperken en/of te voorkomen. Bij het nemen van maatregelen dient het voorkomen van vandalisme de eerste prioriteit te hebben, daarna het beperken en pas als laatste maatregel het gemakkelijk herstellen.
- Hangplekken: Donkere hoeken en overkappingen waar mogelijke hangplekken kunnen ontstaan dienen te worden voorkomen.
- Toegankelijkheid: Het gebouw moet rolstoeltoegankelijk zijn en voldoen aan het Handboek voor Toegankelijkheid en het Internationaal Toegankelijkheids Symbool (ITS). Dit stelt eisen aan o.a. de volgende onderdelen:
 - de zwaarte, afmetingen en bedieningswijze van deuren en ramen;
 - hellingshoeken;
 - dimensionering van ruimten (draaimogelijkheden);
 - zo min mogelijk drempels of dorpels in het gebouw, minimaal type rolstoel geschikt;
 - obstakels in looproutes en andere verkeerszones dienen zoveel mogelijk te worden vermeden.
- Openheid versus veiligheid: Eén van de belangrijkste aspecten voor de toekomstige voorziening is de beheersbaarheid van het gebouw qua toezicht, veiligheid etc. Gezien de omvang van de voorziening is dit een aspect waar veel aandacht aan besteed moet worden. De partners willen openheid in het gebouw, zodat mensen elkaar makkelijk tegenkomen. Tegelijkertijd moet er sprake zijn van een veilig gebouw waar bijvoorbeeld ongewenste bezoekers buiten gehouden worden. Om een en ander goed vorm te geven moet sprake zijn van:
 - toezicht door mensen (organisatorisch);
 - een gebouw dat toezicht goed mogelijk maakt (overzichtelijk, transparant);
 - gebouwssystemen (gebruik ICT, sleutelplan etc.);
 - goede compartimentering (installaties, alarm, sleutelplan, vluchtroutes, brandscheidingen, afsluitbaarheid afzonderlijke gebouwdelen).
- Kindvriendelijk: Deuren en schuifdeuren moeten ook door kinderen eenvoudig open en dicht gemaakt kunnen worden. Deuren uitgevoerd in brandcompartimenten moeten voorzien zijn van kleefmagneten.



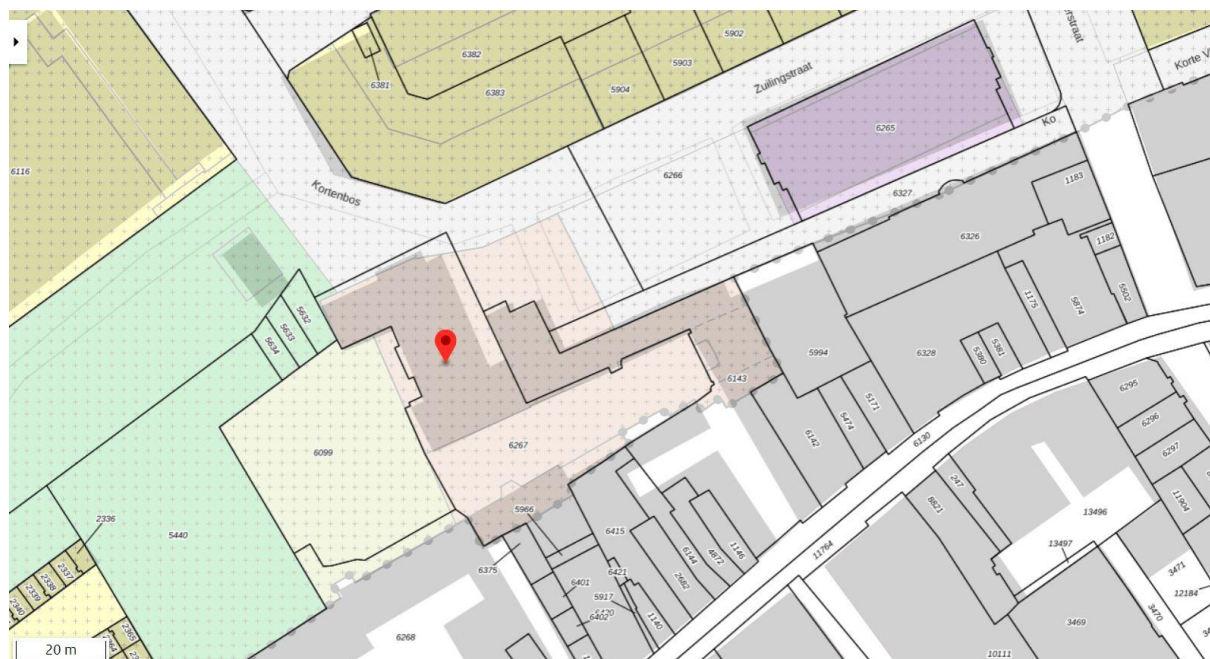
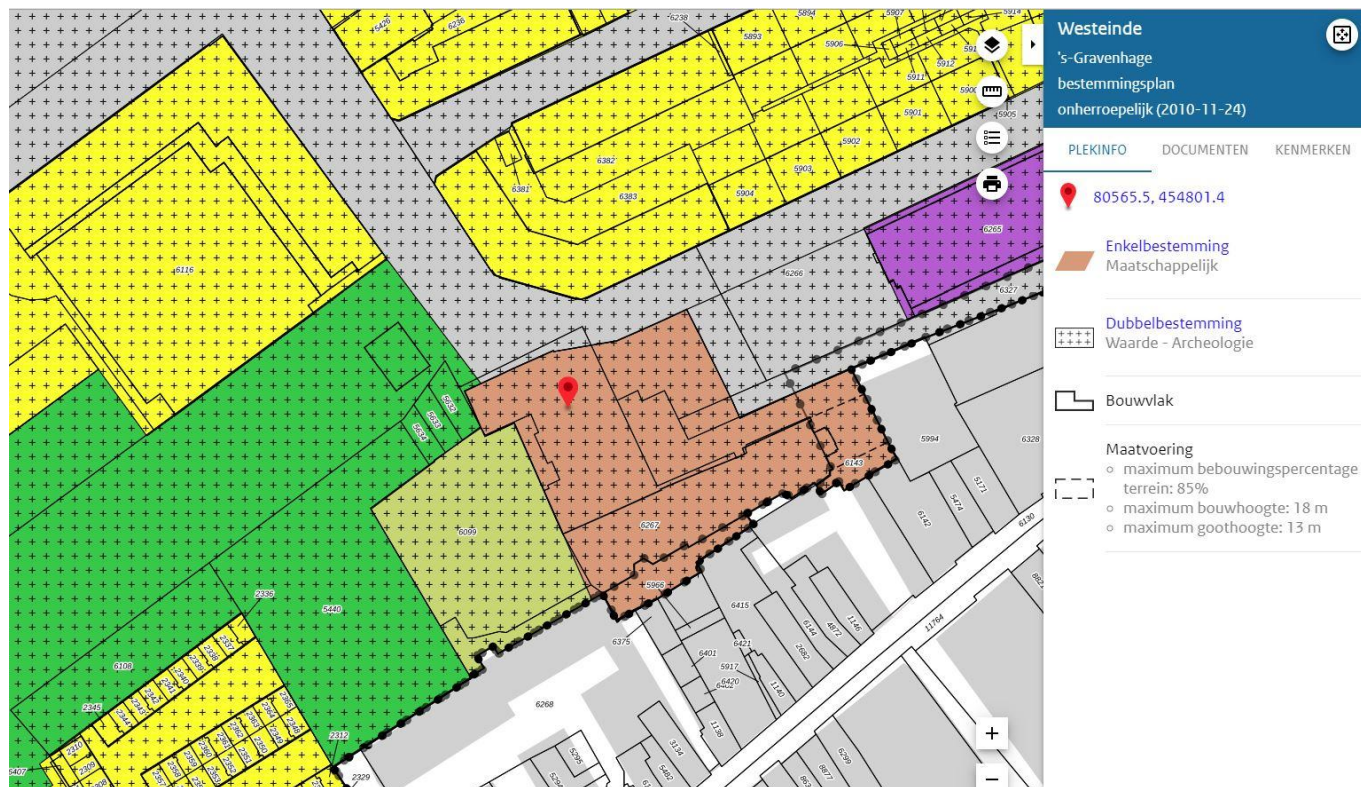
6.4 Beheer en Onderhoud

Bij het ontwerpen van het gebouw wordt rekening gehouden met het efficiënt kunnen uitvoeren van het onderhoud aan het gebouw, kleine herstelwerkzaamheden en schoonmaakdiensten. Oplossingen die lage exploitatie- en energiekosten met zich mee brengen moeten leidend zijn.

- Sturen op TCO: Er wordt gestuurd op 'total cost of ownership'. Investeringskosten, afschrijvingen, rentelast, kosten voor beheer, onderhoud, schoonmaak én energie worden inzichtelijk gemaakt.
- Exploitatielasten: De exploitatielasten zijn zo laag mogelijk voor alle gebruikers. Oplossingen die lage exploitatiekosten met zich mee brengen moeten leidend zijn.
- Beheer: Voorkomen dient te worden dat installaties te ingewikkeld worden. Zonder technische opleiding- of kennis dienen de installaties te beheren zijn;
- Vandalisme en vuil: In het ontwerp dient rekening gehouden te worden met vandaal- en vuilbestendigheid van afwerkingen, materialen en voorzieningen. Alle binnenwanden van de school moeten zeer goed afwasbaar zijn tot minimaal 1.40 meter hoogte. In de trappenhuisen moeten de wanden geheel onderhoudsvrij zijn. Alle beglazing (binnen en buiten) moeten eenvoudig reinigbaar zijn.
- Brandmeldinstallatie: Voor het hele gebouw dient de mate van bewaking afgestemd te zijn op het gebruik en de geldende eisen. De uitgangspunten dienen getoetst en goedgekeurd te worden door de veiligheidsdienst regio Den Haag.
- Gebouwbeheersysteem: Er dient een gebouwbeheersysteem te worden gerealiseerd voor zowel de elektrotechnische als werktuigbouwkundige installaties. Beheer van de installaties dient zowel lokaal als op afstand plaats te kunnen vinden. Monitoring en registratie moet per bouwdeel en/of gebruikersgroep mogelijk zijn. In de installatie dient een automatische storingsmelder opgenomen te worden.
- Verhuur: Het gebouw zodanig bouwkundig, constructief als installatietechnisch zonerend dat gebouwdelen separaat verhuurd kunnen worden. Ook de toegangscontrole en inbraakbeveiliging dienen op dit gebruik afgestemd te worden. Dit betreft tenminste de volgende gebruiksfuncties:
 - Gymzaal
 - Ruimtes kinderopvang 2Samen
- Energie: Bouwdelen moeten per gebruiker apart regelbaar en per gebruiker apart bemeterd worden. Dit kan ook m.b.v. submeters.
- Leverbaarheid: Alle onderdelen van de installaties en bouwkundige elementen (bijv. plafondplaten/ vloerafwerking/ binnendeuren) moeten gedurende 10 jaar onderhoudsgarant en leverbaar zijn.

BIJLAGE 1: STEDENBOUWKUNDIGE RANDVOORWAARDEN

Het ontwerp dient te passen binnen de gestelde kaders van de stedenbouwkundige randvoorwaarden.



BIJLAGE 2: FRISSE SCHOLEN 2021

Frisse Scholen Toets - behorend bij Programma van Eisen Frisse Scholen 2021			
Scorekaart Nieuwbouw (PO en VO)			
Naam School: Carolus			
Thema / Aspect	Ambitieniveau	gelijk in FS 2021	Opmerkingen
Energie			
Energieprestatie	Klasse C		BENG = C, iom gemeente ENG, voorbereiden op ENG zodat stap naar ENG mogelijk is met alleen toevoegen van PV panelen
Duurzame energie	Maak een keuze		zie energieprestatie
Beheer	Klasse C		energiemonitoring, per kwartaal niet bezuinigen op deze post.
Kwaliteitsborging	Klasse C	A=B=C	oplevertoets energie
Lucht			
Luchtverversing	Klasse B		95% max 950ppm + 8,5dm3/s.
Spuiventilatie	Klasse C	B=C	
Ruimtevolume	Klasse B		H = 2,8 ambitie is 3,0m in de leslokalen.
Kwaliteit van de toevoerlucht fijnstof	Klasse B		
Emissies van materialen	Klasse C		en filterkeuze: Klasse A
Emissies van apparatuur	Klasse C	A=B	
Schoonmaakbaarheid	Klasse C	B=C	
Tabaksmok	Klasse C	A=B=C	in en school en op terrein wordt niet gerookt
Toiletten	Klasse C		op onderdruk, geurverspreiding wordt voorkomen.
Legionella	Klasse C	A=B=C	
Kwaliteitsborging	Klasse C	B=C	Oplevertoets Lucht en extra CO2 monitoring min. elke 10 min.
Temperatuur			
Operatieve temperatuur winter	Klasse B		
Operatieve temperatuur zomer	Klasse B		
Individuele beïnvloeding	Klasse C	B=C	
ventilatieve koeling	Klasse C	A=B=C	4 te openen ramen, koppeling met spuien.
tocht	Klasse B		
Lokaal thermisch discomfort	Klasse B		
Kwaliteitsborging	Klasse C	B=C	oplevertoets temperatuur en extra GBS conform A
Licht			
Kunstlicht	Klasse B		
Daglicht	Klasse B		2021: 2,1% in meer dan 50% van de ruimte ambitie FS-B. Maar ivm invloed op energie en temperatuur kan teruggedaan worden naar FS-C.
Helderheidswering	Maak een keuze		alle ramen helderheidswering: is investering gebruikers. Ivm verbeterde digiborden en gestuurde zonwering is daglichtwering niet in alle ruimtes noodzakelijk. Verduistering wordt in briefbuider per ruimte apart opgegeven.
Individuele beïnvloeding	Klasse B		
Kwaliteitsborging	Klasse C	A=B=C	oplevertoets licht
Geluid			
Geluidwering van de gevel	Klasse C	B=C	
Installatiegeluid	Klasse B		
Ruimteakoestiek	Klasse B		
Luchtgeluidisolatie	Klasse C	B=C	
Contactgeluidisolatie	Klasse C	B=C	
Kwaliteitsborging	Klasse C	A=B=C	oplevertoets geluid

BIJLAGE 3: RUIMTEPROGRAMMA

		Totaalprogramma			
		aantal ruimtes	m2 NVO	TOTAAL m2 NVO	m2 BVO
A	ALGEMEEN Carolus 2Samen			x 1,45	
	hoofdentree met tochtportaal	1	4,5	4,5	6,5
	centrale hal multifunctioneel te gebruiken (uit BVO/ NVO)				0,0
	centrale keuken (in centrale hal)	1	6,0	6,0	8,7
	conciërge, administratie (schuifloket) + (2 wp)	1	12,0	12,0	17,4
	directiekamer (2 wp + overlegtafel voor 4).	1	18,0	18,0	26,1
	IB-kamer (1 wp + overlegtafel voor 4).	1	12,0	12,0	17,4
	RT-kamer (1 wp + overlegtafel voor 4).	1	12,0	12,0	17,4
	spreek/overlegk (1 wp + overlegtafel voor 4).	1	12,0	12,0	17,4
	teamkamer (2m2/fte)	1	56,0	56,0	81,2
	speelzaal	2	84,0	168,0	243,6
	berging speelzaal	2	6,0	12,0	17,4
	berging algemeen: archief/ papier / boeken	1	6,0	6,0	8,7
	berging algemeen: voorraden, kerst ed.	1	6,0	6,0	8,7
	werkplaats/ opslag conciërge	1	6,0	6,0	8,7
	toilet personeel/ bezoekers (miva, nabij lift en teamkamer)	1	3,6	3,6	5,3
	werkkast (1 per verdieping)	3	2,5	7,5	10,9
	lift	1	2,5	2,5	3,6
	patchruimte	1	4,0	4,0	5,8
	installatieruimte (uit BVO/NVO)	PM			PM
	NUTS ruimte (uit BVO/NVO)	PM			PM
				348,1	504,8

B	Unit 1			x 1,40	
	groepsruimte leerjaar 1, 2	5	56,0	280,0	392,0
	groepsruimte, themagebruik	0	56,0	0,0	0,0
	samenwerkruimte, centraal per unit	1	56,0	56,0	78,4
	instructieruimte, 1 per leerjaar, ca 10 pers.	0	0,0	0,0	0,0
	berging	1	6,0	6,0	8,4
	toiletgroep per leerjaar, met 2 toiletten per toiletgroep	3	5,0	15,0	21,0
	toilet personeel	1	2,0	2,0	2,8
	garderobe unit 1: leerjaar 1 (3m2 /groep)	1	7,5	7,5	10,5
	garderobe unit 1: leerjaar 2 (3m2 /groep)	1	5,0	5,0	7,0
				371,5	520,1

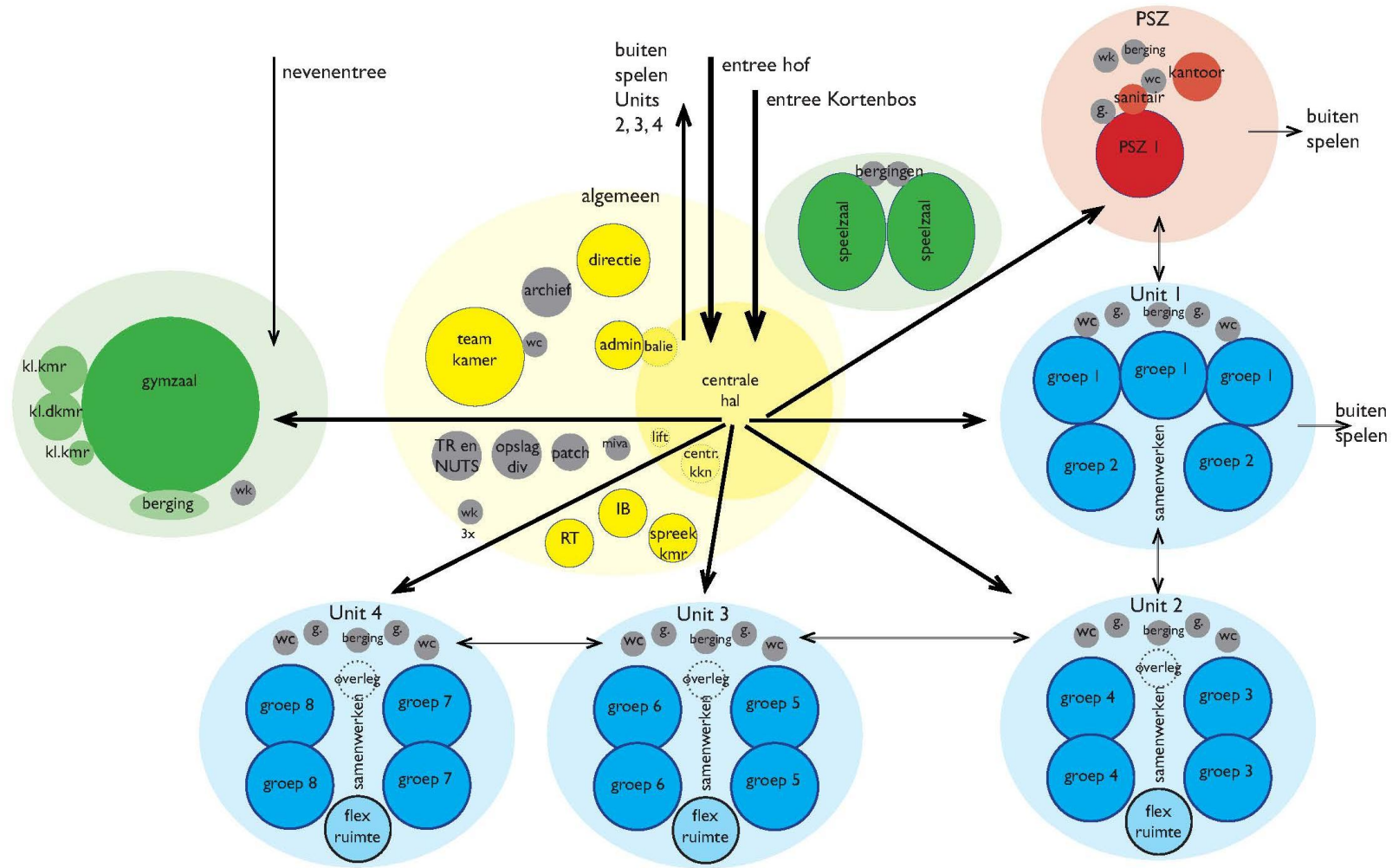
C	Unit 2			x 1,40	
	groepsruimte leerjaar 3, 4	3	56,0	168,0	235,2
	groepsruimte, themagebruik	1	56,0	56,0	78,4
	samenwerkruimte, centraal per unit (uit BVO/NVO)	0	0,0	0,0	0,0
	overlegplek in samenwerkruimte	1	12,0	12,0	16,8
	flexruimte, 1 per unit, ca 12 pers.	1	28,0	28,0	39,2
	berging	1	4,5	4,5	6,3
	toiletgroep per leerjaar, met 2 toiletten per toiletgroep	2	5,0	10,0	14,0
	toilet personeel	1	2,0	2,0	2,8
	garderobe unit 2: 1 per leerjaar	2	5,0	10,0	14,0
				290,5	406,7

D	Unit 3			x 1,40	
	groepsruimte leerjaar 5,6	3	56,0	168,0	235,2
	groepsruimte, themagebruik	1	56,0	56,0	78,4
	samenwerkruimte, centraal per unit (uit BVO/NVO)	0	0,0	0,0	0,0
	overlegplek in samenwerkruimte	1	12,0	12,0	16,8
	flexruimte, 1 per unit, ca 12 pers.	1	28,0	28,0	39,2
	berging	1	4,5	4,5	6,3
	toiletgroep per leerjaar, met 2 toiletten per toiletgroep	2	5,0	10,0	14,0
	toilet personeel	1	2,0	2,0	2,8
	garderobe unit 3: 1 per leerjaar	2	5,0	10,0	14,0
				290,5	406,7

Pagina 2 ruimteprogramma

		Totaalprogramma			
		aantal ruimtes	m2 NVO	TOTAAL m2 NVO	m2 BVO
E	Unit 4			x 1,40	
	groepsruimte leerjaar 7, 8	3	56,0	168,0	235,2
	groepsruimte, themagebruik	1	56,0	56,0	78,4
	samenwerkruimte, centraal per unit (uit BVO/NVO)	0	21,0	0,0	0,0
	overlegplek in samenwerkruimte	1	12,0	12,0	16,8
	flexruimte, 1 per unit, ca 12 pers.	1	28,0	28,0	39,2
	berging	1	4,5	4,5	6,3
	toiletgroep per leerjaar, met 2 toiletten per toiletgroep	2	5,0	10,0	14,0
	toilet personeel	1	2,0	2,0	2,8
	garderobe unit 4: 1 per leerjaar	2	5,0	10,0	14,0
				290,5	406,7
F	GYMNASTIEK			x 1,30	
	Nevenentree tbv gebruik buiten schooltijden (uit BVO/NVO verhouding)			0,0	0,0
	Oefenzaal 12x21m	1	252,0	252,0	327,6
	toestellenberging	1	35,0	35,0	45,5
	Kleedruimte + douches + toilet	2	27,0	54,0	70,2
	Kleedruimte docent + toilet + douche	1	7,0	7,0	9,1
	Werkkast	1	2,0	2,0	2,6
				350,0	455,0
G	2Samen			x 1,40	
	groepsruimte	1	56,0	56,0	78,6
	sanitaire ruimte peuters	1	5,0	5,0	7,0
	sanitair personeel	1	2,5	2,5	3,5
	kantoor	1	12,0	12,0	16,8
	berging	1	4,0	4,0	5,6
	werkkast	1	2,5	2,5	3,5
				0,0	0,0
				82,1	115,0
H	BUITEN				
	Speelplein school (minimaal 600m2, hoe groter hoe beter)	1			600,0
	<i>PM. voor de peuterspeelzaal moet ook een stuk plein a 3,5m2/kind voldoen aan de GGD richtlijnen</i>				
	buitenberging school - onderbouw	1	10,0		10,0
	buitenberging school - middenbouw/ bovenbouw	1	10,0		10,0
	Speelplein 2Samen 0-4/2-4 jr: 3,5m2/ kind + PSZ	1			
	buitenberging 2-4 jr	1	10,0		10,0
	fietsenrekken kinderen (200 stuks) - op het plein				
	fietsenstalling personeel (25 stuks)	1	1,0		35,0
	vuilcontainer gezamenlijk	1	20,0		20,0
	<i>NB. m2 buitenruimte niet opgenomen in berekening m2 bvo</i>				685,0
TOTAAL M2 BVO - TOTAAL PROGRAMMA (excl. buitenruimte)				2023,3	2.815
<i>norm m2 - verschil tov norm m2</i>				<i>2023,3</i>	<i>2.815</i>
TOTAAL M2 BVO - TOTAAL Carolus: 17 groepen, 2 speellokalen, 1 gymzaal					
<i>norm m2 bvo - verschil tov norm m2</i>					2.700
TOTAAL M2 BVO - TOTAAL 2Samen (excl. buitenruimte)					
<i>norm m2 - verschil tov norm m2</i>					115

**BIJLAGE 4:
RUIMTELIJKE RELATIES**



BIJLAGE 5: COLLAGE SFERBEELDEN



