

PSA Vervanging Belastingstelsel



Datum: 26-08-2025

Auteur: XXXX

Versie: 1.1

Gemeente Helmond



Inhoudsopgave

1	INLEIDING	3
1.1	DOEL, POSITIE EN OPBOUW PSA	3
1.2	REFERENTIEDOCUMENTEN	5
1.3	DOCUMENTHISTORIE	5
2	PROJECTCONTEXT	6
2.1	AANLEIDING	6
2.2	DOEL, RESULTAAT EN DRIVERS	6
2.3	GERELATEERDE PROJECTEN EN AFHANKELIJKHEDEN	6
3	GRONDSLAGEN	7
3.1	WETGEVING	7
3.2	OVERIGE KADERS VOOR DE PROJECTARCHITECTUUR	8
4	PRINCIPES	12
4.1	RICHTINGGEVENDE PRINCIPES GEMEENTE HELMOND	12
5	BUSINESSARCHITECTUUR	15
5.1	BEDRIJFSFUNCTIES	17
5.2	RELEVANTE BEDRIJFSFUNCTIES	18
5.3	GERELATEERDE BEDRIJFSFUNCTIES	19
5.4	GERELATEERDE ONDERSTEUNENDE BEDRIJFSFUNCTIES	20
5.5	EXTERNE ACTOREN, PRODUCTEN EN DIENSTEN, KANALEN	20
5.6	BEDRIJFSPROCESSEN EN INTERNE ACTOREN	22
5.7	BEDRIJFSOBJECTEN	24
6	INFORMATIE-ARCHITECTUUR	24
6.1	APPLICATIES	24
6.2	GEGEVENS	25
6.3	GEGEVENSUITWISSELING EN INTEGRATIE	26
7	TECHNISCHE ARCHITECTUUR	28
8	BEVEILIGING EN PRIVACY	28
8.1	CLASSIFICATIE	28
8.1.1	<i>Beschikbaarheid</i>	29
8.1.2	<i>Integriteit</i>	29
8.1.3	<i>Vertrouwelijkheid</i>	30
9	BEHEER	31
10	TRANSITIEARCHITECTUUR EN ROADMAP	31
11	ARCHITECTUURAFWIJKINGEN EN MAATREGELEN	32

1 Inleiding

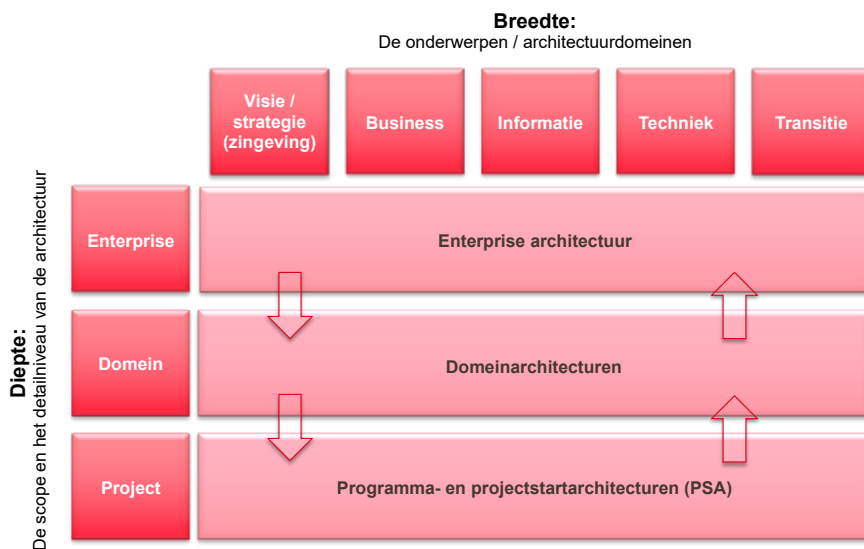
1.1 Doel, positie en opbouw PSA

1.1.1 Dit document beschrijft de Project Start Architectuur (PSA) voor het project “Vervanging belastingsysteem” (bekend in de PPM-lijst van IVA onder nummer 690, zaaknummer 52316946).

De PSA heeft als doel te waarborgen dat ontwikkelingen en veranderingen die in het project worden gerealiseerd passen binnen de toekomstig gewenste inrichting (op business-, applicatie-, en technisch niveau). De PSA vormt het architectuurraamwerk en toetsingskader voor het project (scope en oplossingsrichting), waarbinnen de oplossing kan worden ontworpen en gerealiseerd. De PSA is géén solution architectuur, technisch of functioneel ontwerp of een aanbestedingsbestek. Binnen het project zullen diverse detailontwerpen en architecturen worden gemaakt (bijvoorbeeld door de leverancier), binnen de kaders van deze PSA.

De PSA is een nadere uitwerking van hetgeen over de gewenste inrichting is beschreven in de enterpriseenarchitectuur en/of de voor het project relevante domeinarchitecturen. De domeinarchitecturen zijn enerzijds organisatiedomeinen (sociaal, ruimte, publieksdiensten, etc), anderzijds zijn het IV-domeinen (data, integratie, informatiebeveiliging, infrastructuur). De PSA gebruikt zowel de organisatie- als de IV-domeinarchitecturen, uiteraard voor zover relevant binnen de projectscope.

In onderstaande figuur is aangegeven hoe de verschillende architectuurproducten zich tot elkaar verhouden. De enterprise- en domeinarchitecturen zijn kaderstellend voor de PSA, architectuurkeuzes in de PSA kunnen leiden tot aanpassingen in domein- of enterprise architectuur.



Figuur 1: De architectuurproducten

Het opstellen van de PSA start in de intakefase van het project (een 0.1 versie), in de initiatiefase wordt de eerste volledige versie (1.0) opgesteld. Gedurende de fasen definitie, ontwerp, voorbereiding en realisatie wordt de PSA gebruikt om ontwerpproducten te toetsen. Daar waar nodig wordt de PSA bijgesteld (1.x versie). Na realisatie wordt de laatste versie, de Project Eind Architectuur (PEA) opgesteld om de projectresultaten te borgen in de diverse architecturen.

De opbouw van de architectuur is gebaseerd op de productbeschrijving van de PSA, zoals opgenomen in het document 'Architectuurproducten Gemeente Helmond'. In figuur 2 is de opbouw weergegeven.

					Inhoud				
					Visie, Strategie (zingeving)	Business	Informatie	Techniek	Transitie
Scope	Doelgroep	Doel	Eigenaar						
Programma- /project- architectuur	Programma of Project	Adviseurs (I-, A- en Proces-) Project-leider Beheerders Programma-managers	Kaders geven aan een programma of project Kaders handhaven Besluiten op afwijkingen Inzicht in huidige en gewenste situatie	Opdrachtgever van programma of project	Project-context en doel Grondslagen	Principes (in programma-/projectcontext)			Transitie-architectuur en roadmap
					Bedrijfs-functies	Applicatie-landschap (oplossing)	Infra-structuur-landschap		
					Bedrijfs-objecten	Gegevens-uitwisseling			
					Bedrijfs-processen	Gegevens-model			
					Producten	Integratie			
					Actoren				
					Kanalen				
						Beveiliging en privacy			
						Architectuurafwijkingen en maatregelen			

Figuur 2: Opbouw van de PSA

1.2 Referentiedocumenten

In de tekst wordt door middel van [nummer] gerefereerd naar onderstaande documenten.

Nummer	Naam	Versie	Datum	Auteur
[1]	Startnotitie Vervanging belastingapplicatie VRiS 2024-12-12.pdf	1	12-12	Nirja Springer
[2]	Projectplan Vervanging belastingapplicatie v0.6 202508	0.6	2025-08	Susanne Gusting
[3]	Adviesrapport - Van Inzicht Naar Actie - Procesoptimalisatie binnen FBB (Deel 1 Belastingen) 20250004 v3	v3	28-04-2025	Yassin Bouzalmat
[4]	PA werkset in de architectuurrepository (Bluedolphin)	Nvt	Nvt	Christian Meeuwis

1.3 Documenthistorie

Versie	Datum	Status	Auteur	Aanpassing
0.1	16-05-2025	Concept	XXX	Initiële opzet.
0.2	11-08-2025	Concept	XXX	Aanvullingen gemaakt.
0.3	26-08-2025	Review	XXX	Viewpoints toegevoegd en op basis daarvan toelichtingen in de hoofdstukken uitgebreid.
0.4	04-09-2025	Review	XXX	Verwerken review commentaren projectteam.
1.0	22-09-2025	Definitief	XXX	Vastgesteld in architectuuroverleg van 22-09.
1.1	26-09-2025	Definitief	XXX	Bij applicaties stuk toegevoegd rondom zaakgericht werken.

2 Projectcontext

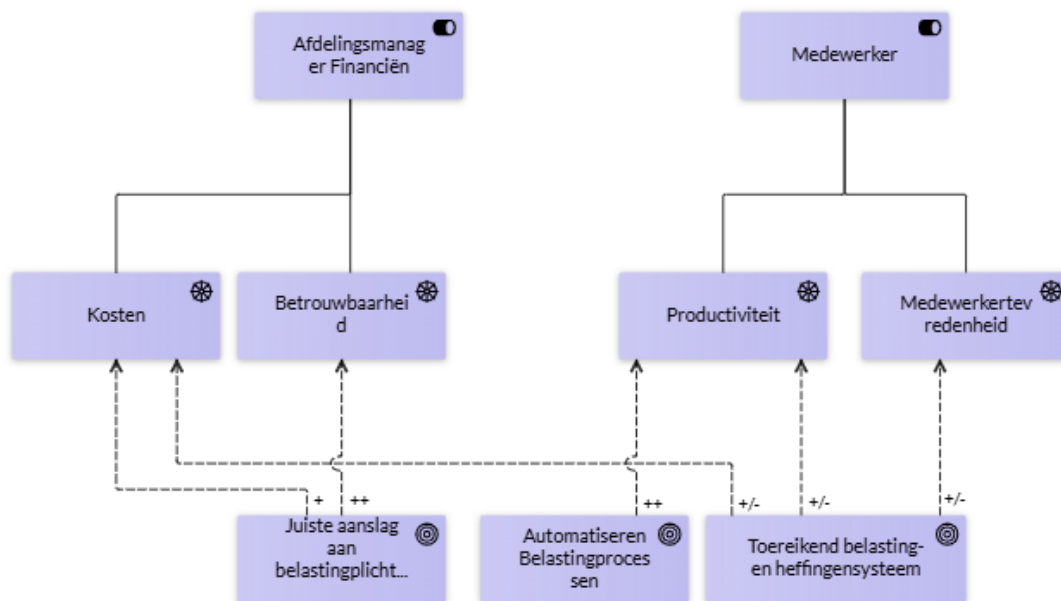
2.1 Aanleiding

Het huidige belastingsysteem kent een contracteinde van 2026, maar kan nog worden verlengd (volgens contractvoorwaarden met 2 jaar).

Er is binnen de afdeling Financiën echter onvrede met betrekking tot de processen voor het afhandelen van de financiële processen. Uit een analyse die dit jaar is gedaan blijken de oorzaken hiervan divers, maar één oorzaak is onvoldoende ondersteuning van deze processen door het belastingpakket. Er zijn veel handmatige handelingen nodig waar het systeem onvoldoende in voorziet en wat door de leverancier ook niet meer opgelost wordt.

Door deze onvrede wil de gemeente Helmond het contract verlengen met 1 jaar en dan (vervroegd) in 2027 over gaan naar een nieuw pakket.

2.2 Doel, resultaat en drivers



Het doel van het aanbesteden van het belastingpakket is:

- **Het hebben van een toereikend belastingen en WOZ/Taxatie systeem** (kan invloed hebben op Kosten/ Productiviteit/ Medewerkerstevredenheid).
- **Voorzien in een juiste aanslag aan de belastingplichtige** (betrouwbaarheid/ kosten)
 - o Minder bezwaarschriften (betrouwbaarheid/ kosten)
 - o Minder correctiewerk (kosten)
- **Verder automatiseren van de belastingprocessen** (met name koppelingen)
 - o Efficiency in afhandeling van de belastingen (productiviteit)

2.3 Gerelateerde projecten en afhankelijkheden

Rapport FBB – van inzicht naar actie: Rapport met daarin een knelpuntenanalyse van de huidige processen van Financiën.

Domeinarchitectuur Bedrijfsvoering: De impactanalyse voor vervanging van het belastingsysteem geeft input aan de domeinarchitectuur beschrijvingen. Andersom kunnen kaders/ richtlijnen binnen bedrijfsvoering nodig zijn om de aanbesteding van het belastingsysteem richting te geven.

Altijd verbonden (Postex): Binnen altijd verbonden is Postex in gebruik als documentmanagement systeem. Dit zou een kans kunnen bieden om externe communicatie te standaardiseren en hiervan gebruik te maken voor het versturen van o.a. de belastingaanslagen. Functionaliteit moet verder worden onderzocht samen met altijd verbonden.

Altijd verbonden (Vervanging CMS en website): Binnen altijd verbonden is een project gedefinieerd voor vervanging van de CMS en de website. Het stellen van vragen rondom belastingen heeft een plek op de website van de gemeente en is als portaal nu geïntegreerd. De oplossing zou aan moeten sluiten bij de mogelijkheden voor het toepassen van de Helmond huisstijl en gegevensuitwisseling op basis van API's ondersteuning in verband met de realisatie van een "Mijn Helmond" omgeving.

Altijd verbonden (Omnichannel): Kanaalkeuze voor communicatie/ aanslagen m.b.t. belastingen sluit aan bij Omnichannel. Indien er nieuwe kanalen ontstaan die geschikt zijn voor communicatie rondom belastingen dient dit kanaal bij de kanaalkeuze gebruikt te kunnen worden.

3 Grondslagen

3.1 Wetgeving

- **Network and Information Security directive 2 (NIS2)**
Europese richtlijn voor cyberbeveiliging wordt verbreed naar alle overheidsorganisaties. VNG werkt aan integratie met ENSIA. NIS2 wordt meegenomen in de thema-architectuur informatiebeveiliging en privacy en eventuele maatregelen kunnen dit project raken.
- **Algemene Verordening Gegevensbescherming (AVG)**
De AVG regelt onder andere welke rechten mensen hebben met betrekking tot hun persoonsgegevens en welke verplichtingen organisaties hebben bij het verwerken van die gegevens. De AVG is van toepassing op alle organisaties die persoonsgegevens verwerken, ongeacht of ze in de publieke of private sector opereren. Het doel van de AVG is om de privacy van individuen te beschermen en ervoor te zorgen dat persoonsgegevens op een veilige en verantwoorde manier worden behandeld.
- **Wet Open Overheid (2022)**
Het doel van de WOO is een meer transparante overheid. De WOO regelt dat overheidsinformatie beter vindbaar, doorzoekbaar, uitwisselbaar, te ontsluiten en te archiveren moet zijn door actieve openbaarmaking van documenten uit 11 categorieën via een landelijk portaal. Documenten ontstaan in verschillende informatiesystemen en moeten geautomatiseerd beschikbaar gesteld worden.
- **Wet Digitale Overheid (1 juli 2022)**
Regelgeving over toepassing van inlogmiddelen voor klanten voor diensten van verschillende betrouwbaarheidsniveaus.
- **DigiToegankelijkheid**
Regelgeving waarbij websites en apps moeten voldoen aan de WCAG 2.1, niveau A+/AA norm. Dit is van invloed op alle sites en apps die worden ingericht.

- **Wet Modernisering Elektronisch Bestuurlijk Verkeer (WMEBV) (1 januari 2026)**
Deze wet is gericht op het digitaal zaken kunnen doen met de gemeente. Voor alle dienstverlening waarbij burgers en ondernemers de gemeente moeten kunnen benaderen is een digitale ingang nodig die voldoet aan een aantal eisen. Deze wet heeft impact op de inrichting van digitale kanalen.
- **Single Digital Gateway (Annex 2)**
De Single Digital Gateway (SDG) geeft burgers en bedrijven makkelijk toegang tot digitale overheidsdiensten in de Europese Unie. Dat gebeurt via het portaal Your Europe. Deze centrale toegangspoort verwijst gebruikers naar de juiste websites in de verschillende lidstaten. In Nederland hebben we ervoor gekozen om informatie online te verstrekken via de nationale portalen, zodat de bezoeker daar eerst terecht komt.
- **Digital Decade:**
De Digital Decade is een Europees programma dat de digitale transformatie vormgeeft, gericht op een mensgerichte, duurzame en inclusieve samenleving in 2030. De Europese Commissie zet hiervoor in op wet- en regelgeving, standaarden en digitale infrastructuur om digitale soevereiniteit te waarborgen.
- **eIDAS-verordening, Europese Identiteit, ID-Wallet**
Vanuit verschillende invalshoeken wordt gewerkt aan afspraken en technologie voor digitale identiteiten en ID-wallets. Europa streeft naar een stelsel waarbij iedere Europeaan een digitale ID heeft en kan gebruiken in alle aangesloten landen. Daarbij gaan ID-Wallets helpen voor burgers om hun persoonlijke gegevens veilig te bewaren en beschikbaar te stellen waar dat nodig is. Deze ontwikkelingen gaan ook een belangrijke rol spelen voor de dienstverlening van de gemeente.
- **Archiefwet 2021**
De Archiefwet 2021 beoogt een verschuiving van archiefbeheer naar informatiebeheer. Mogelijk komen er eisen aan de standaarden en formaten waarin je je digitale informatie moet opslaan, zodat deze ook in de toekomst raadpleegbaar is. De definitie van een 'document' wordt uitgebreid: het documentbegrip is techniekneutraal. Waar de Archiefwet 1995 nog gericht was op de vorming van papieren archieven, is de Archiefwet 2021 techniekneutraal gemaakt. Doel is dat ook digitale informatie behouden, vindbaar en toegankelijk blijft voor huidige en toekomstige generaties. Daarnaast wordt de overbrengingstermijn teruggebracht van 20 jaar naar 10 jaar.
- **Baseline Informatiebeveiliging Overheid (BIO) ([Home NL - bio-overheid](#))**
De BIO beschrijft de toepassing binnen de Nederlandse overheid van de normen NEN-ISO/IEC 27001:2017, bijlage A en NEN-ISO/IEC 27002:2017, die verplicht zijn vanuit het Forum Standaardisatie. Bij alle projecten moet in samenwerking met de SPO-organisatie van Helmond vastgesteld worden welk beveiligingsniveau van toepassing is en welke beveiligingsmaatregelen daarbij toegepast moeten worden.

3.2 Overige kaders voor de projectarchitectuur

Naast de veranderingen in wetgeving hebben we te maken met vele ontwikkelingen die van invloed kunnen zijn op de toepassingen voor beheer openbare ruimte. De belangrijkste waar rekening mee gehouden moet worden zijn de volgende:

- **Common Ground ([Common Ground](#))**
Dit initiatief dat gecoördineerd wordt vanuit de VNG, is gericht op een eenvoudiger, snellere en slimmere informatievoorziening. De kerngedachte is dat informatievoorziening verbeterd kan worden als gegevens direct opvraagbaar zijn bij de bron en gebruikt kunnen worden in geautomatiseerde processen buiten de bronapplicatie. Met de huidige manier van koppelen worden gegevens gekopieerd en op meerdere plaatsen bewaard en gebruikt met alle risico's van dien. In de gewenste situatie komen gegevens rechtstreeks uit de bron. Leveranciers bereiden zich voor op deze ontwikkeling en maken informatiesystemen geleidelijk geschikt voor het toepassen van de Common Ground principes. Vooral op het gebied van dienstverlening wordt door verschillende communities met gemeenten en leveranciers gewerkt aan nieuwe oplossingen die voldoen aan de principes van

Common Ground. De oplossingen worden als OpenSource gebouwd en beschikbaar gesteld. Deze ontwikkelingen kunnen een versnelling opleveren maar vragen ook een andere manier van werken van de gemeente.

- *Gezamenlijke Gemeentelijke Uitvoering* ([De Gezamenlijke Gemeentelijke Uitvoering \(GGU\) | VNG Realisatie](#))
VNG coördineert om gemeentelijke ontwikkelingen gezamenlijk uit te voeren. Hierdoor ontstaat slagkracht in de markt en kunnen gemeenten kennis delen en gezamenlijk informatievoorziening inkopen of ontwikkelen. Voorbeelden waar Helmond gebruik van gemaakt heeft zijn GT Microsoft, GT Print, GIBIT voor inkoop, omnichannel kanaalstrategie, etc. Helmond kijkt steeds naar toepassingsmogelijkheden binnen GGU.
Gemeentelijke Gegevens Model ([Gemeentelijk-Gegevensmodel \(GGM\)](#))
- Het Gemeentelijk Gegevensmodel (GGM) is een logisch gegevensmodel met daarin vertegenwoordigd alle beleidsterreinen van de gemeente. Het GGM is ontwikkeld in opdracht van de Gemeente Delft ter ondersteuning van de visie op het gebied van informatiegestuurd werken. Onder andere wordt het GGM gebruikt als centraal datamodel in het datawarehouse. Hiertoe is een generator beschikbaar om het GGM te vertalen naar fysieke databasetabellen. Het GGM omvat alle beleidsterreinen die onder de verantwoordelijkheid van de gemeente vallen. Dit ongeacht de organisatorische inrichting, zoals de afdelingen die de bijbehorende taken uitvoeren en uitbesteding aan derde partijen. Deze beleidsterreinen zijn afgeleid van de [IV3-taakvelden](#).

- *Forum standaardisatie* (Pas toe, leg uit-lijst ([Home | Forum Standaardisatie](#)))
Forum standaardisatie beheert open standaarden waar overheden aan moeten voldoen volgens het 'pas toe of leg uit'-beleid. Afwijkingen van deze standaard moeten verantwoord worden in het jaarverslag. Daarnaast is er ook een lijst aanbevolen standaarden die nuttig kunnen zijn voor de verrijking van diensten. Per project moet getoetst worden in hoeverre er standaarden zijn die binnen het project toegepast moeten worden. Voor de aanbesteding van het belastingsysteem zijn de volgende standaarden van belang:
 - Digikoppeling
 - Digitoegankelijk (EN 301 549 met WCAG 2.1) voor portaalfunctionaliteiten/ aanslagen
 - HTTPS en HSTS
 - NEN-ISO/IEC 27001
 - NEN-ISO/IEC 27002
 - NL GOV Assurance profile for OAuth 2.0
 - OpenAPI Specification 3.0
 - REST-API Design Rules 1.0
 - Security.txt
 - StUF
 - TLS 1.3 en 1.2
 - XBRL 2.1
- *VNG standaarden* (Overzicht Gemeentelijke Standaarden | VNG)
De VNG stemt gemeentelijke standaarden op. In aanvulling op de "pas-toe-of-leg-uit") lijst van forum standaardisatie kennen deze de volgende relevante standaarden:
 - BAG bevragen API (Kadaster)
 - BRK bevragen API (Kadaster)
 - WOZ bevragen API (Kadaster)
 - BRP bevragen API (Rijksdienst voor identiteitsgegevens)
 - GIBIT voorwaarden
 - Verwerkersovereenkomst
- *Gemeentelijke model architectuur (GEMMA)* (Gemma <https://www.gemmaonline.nl>)
Helmond volgt de Gemma zodat aangesloten kan worden op gezamenlijke ontwikkelingen van de VNG. De Gemma beschrijft onder andere bedrijfsfuncties, bedrijfsobjecten, applicatiefuncties en referentiecomponenten. Dit zijn allemaal architectuuronderdelen die generiek zijn voor alle gemeenten. Met name de referentiecomponenten zijn belangrijk om te volgen omdat leveranciers op basis van deze referentiecomponenten oplossingen aanbieden.
De Gemma is een levende architectuur. Vanuit verschillende invalshoeken worden onderdelen verdiept en aangevuld waardoor de toepasbaarheid van de Gemma verbetert. Bij het toepassen van de Gemma op projecten. Binnen de aanbesteding van het belastingsysteem zal iedere keer kritisch bekeken worden in hoeverre de Gemma gevolgd kan worden en op welke onderdelen een specifieke uitwerking voor de aanbesteding van het belastingsysteem nodig is. Het zal hierbij meestal gaan om uitbreidingen en verdiepingen en niet om afwijkingen van de Gemma.

De volgende Gemma standaarden zijn van toepassing:

• Betalen en invorderen services 1.0	verplicht
• EN 301 549 versie 2.1.2 (WCAG 2.1)	verplicht
• MijnOverheid Berichtenbox koppelvlak 1.8	verplicht
• BRK bevragen API-standaard (actueel)	<i>Aanbevolen</i>
• BRP Bewoning API-standaard (actueel)	<i>Aanbevolen</i>
• BRP Historie bevragen API-standaard (actueel)	<i>Aanbevolen</i>
• BRP Personen bevragen API-standaard (actueel)	<i>Aanbevolen</i>
• Documentcreatieservices 1.1	<i>Aanbevolen</i>
• MijnOverheid Lopende zaken koppelvlak 1.2	<i>Aanbevolen</i>
• StUF BAG 3.10	<i>Aanbevolen</i>
• StUF Kadastrale mutatieservices 1.0	<i>Aanbevolen</i>
• Zaak- en documentservices 1.2	<i>Aanbevolen</i>
• <i>StUF BG 2.04</i>	<i>Halffabrikaat*</i>
• <i>StUF BG ZKN 3.10</i>	<i>Halffabrikaat*</i>

- *Digikoppeling adapter intern 1.0* *Grondstof***
- *RGBZ 2.0* *Gegevensstandaard*
- *RSGB 3.0* *Gegevensstandaard*

*** Halffabricaten zijn verplicht of relevant. VNG adviseert om de leverancier per halffabricaat standaard te laten aangeven op welke manier dit wordt ondersteund.**

**** Ook voor de grondstof standaarden geldt dat de leverancier dient aan te geven op welke wijze hieraan wordt voldaan.**

- *Enterprise architectuur en Thema architecturen gemeente Helmond*
Vanuit het architectuurteam van IVA worden een enterprise - en thema architecturen voor de gemeente opgesteld die kaderstellend zijn voor de inrichting van de informatiehuishouding van de gemeente Helmond.

4 Principes

4.1 Richtinggevende principes gemeente Helmond

Onderstaande tabel geeft inzicht in de richtinggevende principes vanuit de Enterprise architectuur in relatie tot de gemeentelijke kwaliteitsdoelen en kernwaarden.

		Kwaliteitsdoelen					Kernwaarden			
		Betrouwbaar	Toegankelijk	Toekomstbestendig	Doeltreffend	Doelmatig	Vertrouwen	Verbinding	Trots	Innovatie
Principes	EA01: We werken integraal	X		X	X	X	X	X		X
	EA02: We zijn een lerende organisatie	X		X	X	X	X	X	X	X
	EA03: We benutten kansen en sturen op risico's	X		X	X	X	X	X		X
	EA04: We werken duurzaam			X	X	X		X		X
	EA05: We stellen het klantperspectief centraal	X	X		X		X	X	X	
	EA06: We zijn open en transparant	X	X		X		X	X	X	
	EA07: We werken data-gedreven	X		X	X	X	X			X
	EA08: We voorkomen onnodige complexiteit		X		X	X		X	X	X
	EA09: We maken onze diensten modulair en schaalbaar			X		X		X		X
	EA10: We standaardiseren waar mogelijk	X		X		X	X	X		

In de tabel hieronder zijn de implicaties per principe verder uitgewerkt in consequenties voor de aanbesteding van het belastingstelsel.

Principe	Consequenties voor het project
EA01: We werken integraal	<p>We werken met 1 belastingpakket waarin de diverse belastingsoorten een plek hebben. Het taxeren doen we in verband met de sterke afhankelijkheid voor een juiste berekening van de belasting binnen diezelfde oplossing.</p> <p>Bij afhankelijkheden met andere afdelingen (intern) of andere organisaties (extern) wordt de uitwisseling afgestemd zodat het aansluit op de bestaande processen en werkbaar is.</p>
EA02: We zijn een lerende organisatie	<p>Ervaringen van de eerdere aanbesteding worden meegenomen en ook ervaringen van andere gemeenten met de diverse belastingpakketten worden geïnventariseerd voor het opstellen van het pakket van eisen.</p> <p>De huidige processen rondom belastingen worden bijgewerkt met nieuwe inzichten en deze vormen het uitgangspunt voor de aanbesteding.</p>
EA03: We benutten kansen en sturen op risico's	<p>Vastgestelde risico's door de inventarisatieopdracht worden meegewogen en opgelost danwel geaccepteerd. Uitgangspunt is dat we moderne integratiestandaarden hanteren en standaarden gebruiken. Mutaties met betrekking tot</p>

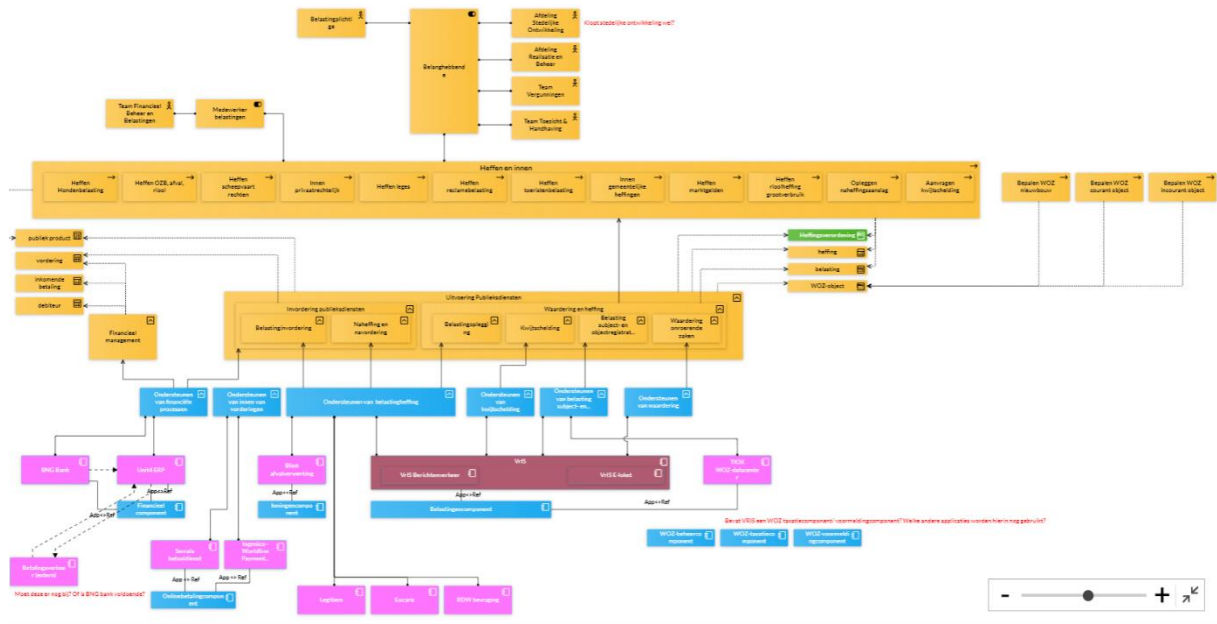
	belastingen worden zoveel mogelijk op een gestandaardiseerde geautomatiseerde manier verwerkt om risico's op onjuiste heffingen te voorkomen.
EA04: We werken duurzaam	We kiezen voor een toekomstbestendige oplossing en besteden aan voor de maximale periode van 10 jaar. De oplossing en processen worden in lijn gebracht. De oplossing is gebaseerd op datauitwisseling via API's waardoor deze in de toekomst aansluiting kan vinden bij een KlantInformatieSysteem.
EA05: We stellen het klantperspectief centraal	We bieden één plek voor vragen rondom belastingen en het doorgeven van mutaties die invloed hebben op de belasting. Concreet betekent dit dat voor het stellen van vragen rondom belastingen de subjecten terecht kunnen op de website van de gemeente Helmond. Subjecten hebben inzicht in vragen/ aanslagen en bezwaren. Hierbij worden onze ontwerprichtlijnen voor digitoegankelijkheid en de serviceformules van producten binnen de gemeente Helmond toegepast. Data moet vanuit het belastingssysteem beschikbaar gesteld te zijn voor gebruik in het kader van accountmanagement/ relatiebeheer.
EA06: We zijn open en transparant	De belastingplichtige heeft inzicht in aanslagen en bezwaren met betrekking tot belastingen. De interne producten dienen te worden opgenomen in een product/ dienstencatalogus. We werken hierbij zaakgericht en leggen relevante (proces)informatie vast in het zaakstelsel.
EA07: We werken data-gedreven	We werken met interne en externe data. Uitgangspunt is om data niet dubbel op te slaan, maar bij de bron te houden. Voor de belastingapplicatie ontkomen we er niet aan om data beschikbaar te hebben in de belastingapplicatie voor het doen van berekeningen. Deze brondata wordt dan niet gemuteerd in het belastingssysteem, maar enkel gebruikt voor het bepalen van de belasting. Voor de objectgegevens geldt dat het belastingssysteem hiervan de bron is (taxatie) en dat deze de centrale LV-WOZ bijwerkt. Er zijn operationele rapportages beschikbaar waarmee het belastingen proces gestuurd kan worden. Deze rapportages worden geleverd door het belastingssysteem. Waar managementrapportages van belang is wordt brondata ten behoeve van de rapportage overgebracht naar het dataplatform.
EA08: We voorkomen onnodige complexiteit	We gaan uit van standaard processen die in een belastingssysteem aanwezig zijn. Waar mogelijk passen we het proces aan op basis van deze standaard werkwijzen. Voor documentcreatie zetten we in op gebruik van de standaard component Postex. Dit draagt bij aan rationalisatie van het landschap.
EA09: We maken onze diensten modulair en schaalbaar	We houden rekening met seizoensinvloeden / piekbelastingen bij het schalen van de rekenkracht (servers). Uitwisseling van data gaat via gebruik van API's (scheiding data/ functionaliteit). De oplossing wordt via een SaaS dienst afgenomen.

EA10: We standaardiseren waar mogelijk	<p>We sluiten aan op standaarden voor uitwisseling van data en het gemeentelijk datamodel.</p> <p>Voor belastingen gaan we uit van een standaard systeem, waarop we de processen baseren. Voor algemene functies die niet belastingspecifiek zijn (bijv. automatische incasso, betalingen, bezwaren, verzenden van documenten via post/mijn overheid berichtenbox, portaalfunctionaliteit) en breder binnen onze gemeente kunnen worden ingezet kiezen we een passende oplossing, bij voorkeur met hergebruik van wat er al is. We voorkomen dat functies die niet specifiek voor belastingen zijn, geleverd worden door het belastingensysteem.</p>
--	--

5 Businessarchitectuur

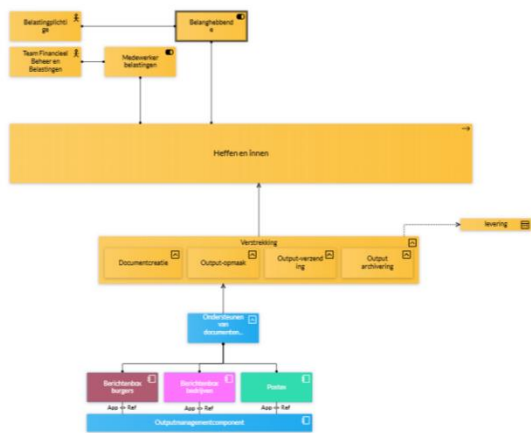
In dit hoofdstuk wordt ingegaan op de businessarchitectuur in termen van bedrijfsfuncties, producten en diensten, kanalen, actoren, bedrijfsprocessen en bedrijfsobjecten. Dit blijft beperkt tot de onderdelen die relevant zijn binnen de projectcontext. Enerzijds geeft dit zicht op de scope van het project (wat wordt 'geraakt'?), anderzijds geeft het zicht op de gewenste verandering binnen die scope (wat gaan we wijzigen?).

In onderstaand overzicht staan de relevante processen genoemd, gelinkt aan de bedrijfsfuncties/ applicatiefuncties. Deze functies worden vervolgens ingevuld met applicatiecomponenten om de processen te ondersteunen.

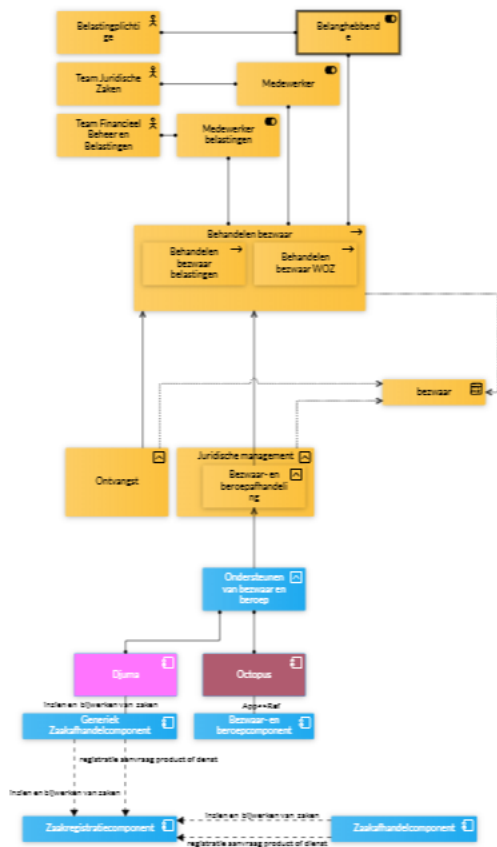


* Groen is een object dat nieuw in het model is, maar wel in de praktijk al in gebruik was.

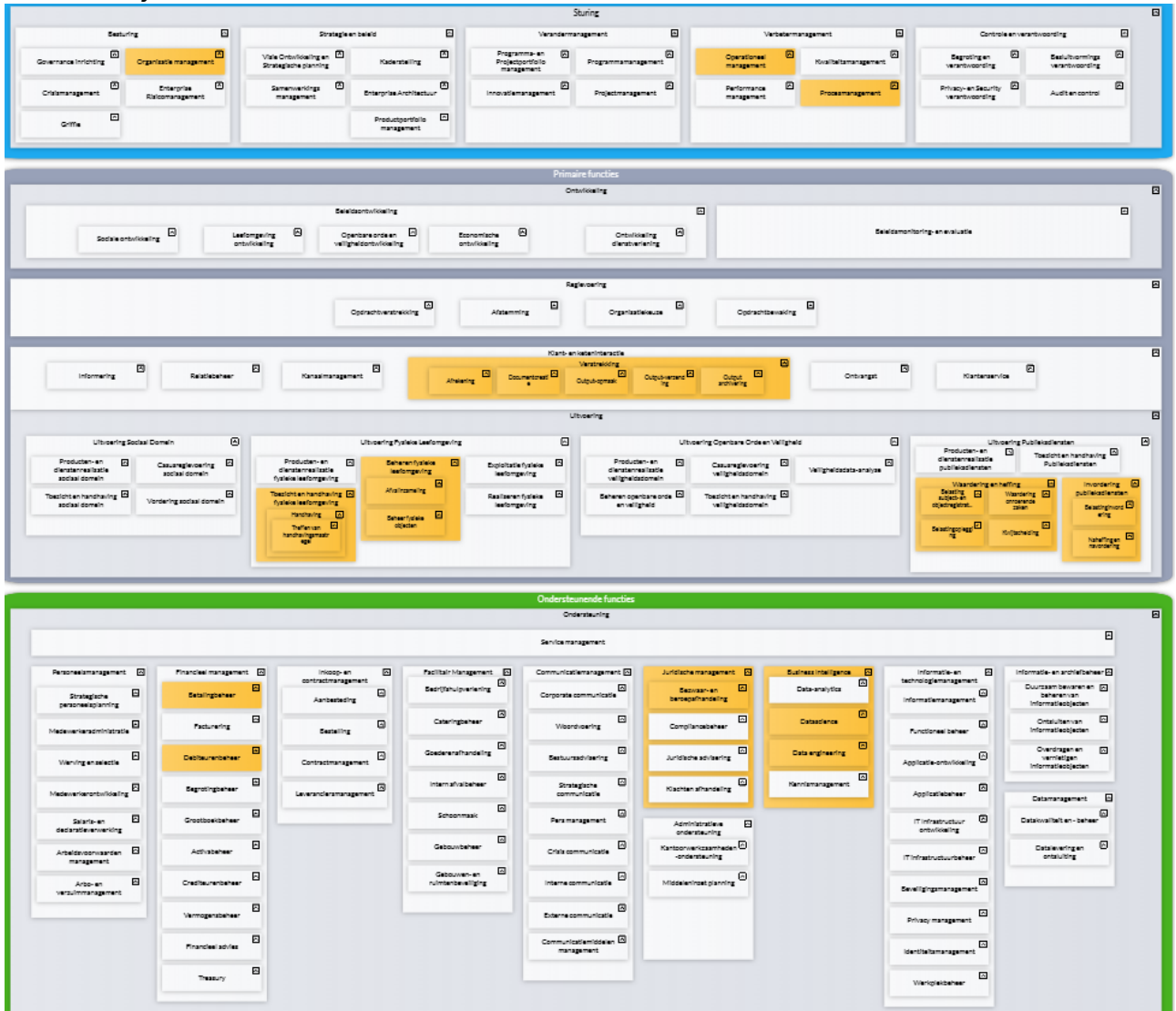
Business Process Corporation - Vervanging Belastingensysteem - Verstrekking



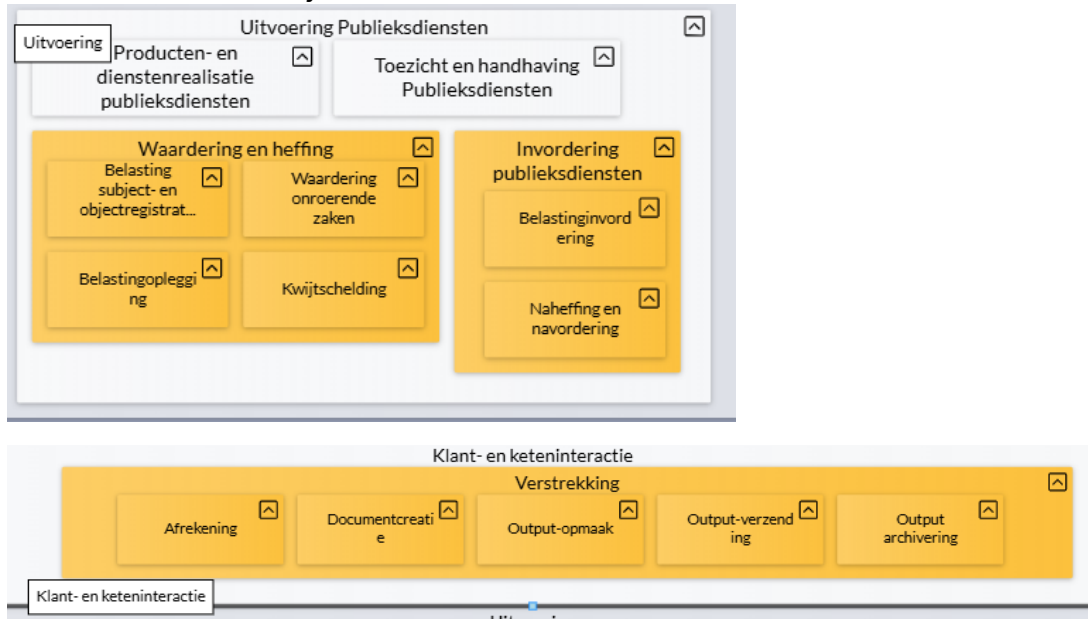
Business Process Corporation - Vervanging Belastingensysteem - Behandelen bezwaar



5.1 Bedrijfsfuncties



5.2 Relevante bedrijfsfuncties



Invordering publieksdiensten: Innemen van de verschuldigde belasting en achteraf vorderen van te weinig betaalde belasting.

- **Belastinginvordering:** Invorderen (innen) van een belastingschuld als gevolg van gemeentelijke belastingen.
- **Naheffing en navordering:** Aanpassen/ Corrigeren van eerder in gevorderde gemeentelijke belastingen.

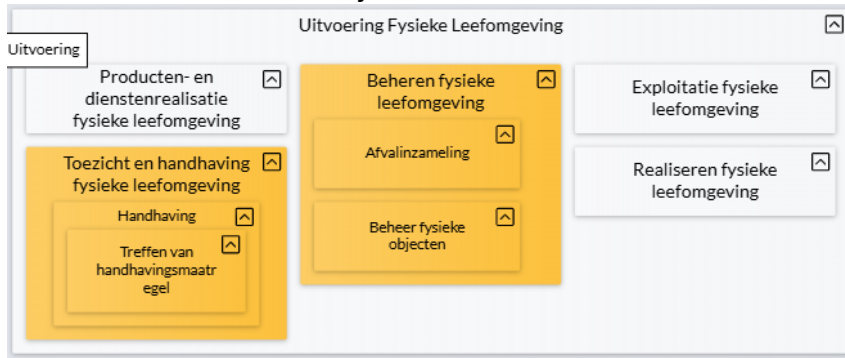
Waardering en Heffing: Vaststellen en opleggen van de aanslag voor gemeentelijke belastingen.

- **Belasting subject- en objectregistratie:** Registreren van objecten en subjecten in het belastingensysteem ten behoeve van registreren waardering roerende zaken, belastingoplegging en kwijtschelding.
- **Waardering onroerende zaken:** Waarderen van onroerende zaken (WOZ) ten behoeve van belastingoplegging van belastingcomponenten die aan een subject zijn verbonden.
- **Belastingoplegging:** Opleggen van gemeentelijke belastingen.
- **Kwijtschelding:** Beoordeling van kwijtschelding van (een deel van) de opgelegde gemeentelijke belasting.

Verstrekking

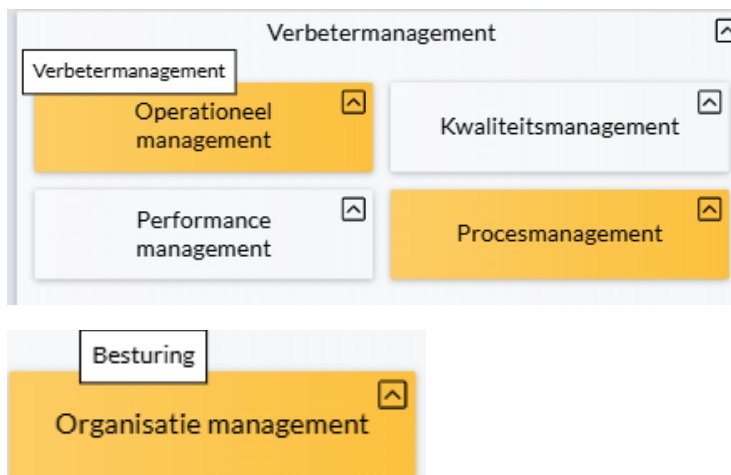
- **Afrekening:** Berekenen van de verschuldigde bedragen m.b.t. gemeentelijke belastingen.
- **Documentcreatie:** Generen van de aanslagen gemeentelijke belastingen als document.
- **Output-opmaak:** Toepassen van opmaakregels op de aanslagen gemeentelijke belastingen. Postex voorziet in deze functie.
- **Output-verzending:** Verzending van de aanslagen gemeente belastingen (documenten). Afhankelijk van de keuze van de subjecten wordt deze verzonden naar de MijnOverheid berichtenbox danwel via de post verzonden. Postex voorziet in deze functie.
- **Output archivering:** Archiveren van het verstuurd document m.b.t. de aanslag gemeentelijke belasting. Postex voorziet in deze functie. <klopt dit? = William>

5.3 Gerelateerde bedrijfsfuncties



Beheren fysieke omgeving: Belastingrelevante objecten/ subjecten worden aangeleverd bij de uitvoering publieksdiensten functie (bijvoorbeeld, afval), Toeristenbelasting, reclame- en precario, hondenbelasting.

Toezicht en handhaving fysieke domein: Belastingrelevante objecten/ subjecten dienen te worden aangeleverd bij de uitvoering publieksdiensten functie. Hieronder vallen naheffingen n.a.v. het uitvoeren van parkeerbeheer.



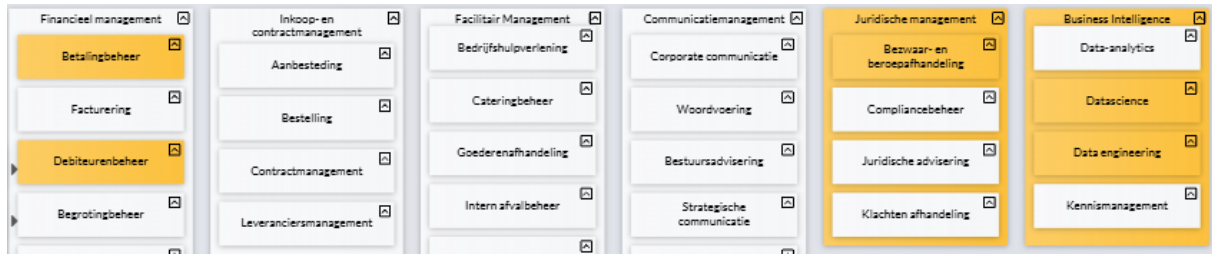
Operationeel management: Er is informatie nodig rondom de uitvoering van de belastingprocessen. Vastgesteld moet worden welke inzichten nodig zijn om te kunnen sturen en deze moeten een plek krijgen of hebben in de oplossing en worden in het operationele systeem samengesteld.

Er is management stuur informatie nodig. Wanneer deze stuurinformatie gecombineerde bronnen bevat dient deze via een data platform beschikbaar gesteld te worden via de business intelligence functie. Ook wanneer de stuurinformatie op eenzelfde plek inzichtelijk gemaakt dient te worden kan worden gekozen voor ontsluiting via een data platform.

Organisatie management: Door het aanpassen van de processen kunnen er nieuwe functie behoeften ontstaan. Medewerkers dienen ook te worden opgeleid om overweg te kunnen met het nieuwe systeem. Taken en verantwoordelijkheden dienen te worden afgestemd met de medewerkers en worden beschreven.

Procesmanagement: Bij het aanbesteden van het belastingensysteem worden aanpassingen gedaan in de processen rondom belastingen. Uitgangspunt is hier dat we een standaard pakket aanschaffen en de processen afstemmen op gekozen systeem. Dit uitgangspunt is gekozen omdat de processen rondom innen en heffen van belastingen generieke processen zijn die bij elke gemeente worden uitgevoerd.

5.4 Gerelateerde ondersteunende bedrijfsfuncties



Business Intelligence: Binnen deze functie worden er rapportages aangepast/ rapportages gecreëerd rondom de processen van belastingen welke de bedrijfsfunctie operationeel management ondersteunen. Er ontstaat inzicht door het aanleveren van stuurinformatie waarbij diverse gegevensbronnen worden gecombineerd.

- **Data engineering:** Het nieuwe belastingpakket bevat data die ontsloten dient te worden ten behoeve van business intelligence.
- **Data science:** Bestaande rapportages rondom belastingen dienen te worden aangepast, zodat deze de inzichten blijven geven. Deze zijn vaak gebaseerd op query's die je kunt draaien en als rapport kunt opslaan. De functionaliteit om zelf operationele query's/ rapporten te maken dient ook aanwezig te zijn in het nieuwe systeem. Mogelijk is er behoefte aan andere/ aanvullende inzichten, dan moeten deze gemaakt worden.

Betalingbeheer: Betalen van de heffingen wordt afgehandeld binnen de bedrijfsfunctie betalingsbeheer. Hierin zitten de processen voor herinneren, aanmanen en overdracht naar de deurwaarder.

Debiteurenbeheer: *Beheren van de betalingen en betaalinformatie van subjecten.*

Juridisch management: *Beoordelen en afhandelen van bezwaren op opgelegde belastingen.*

5.5 Externe actoren, producten en diensten, kanalen

Het taxeren, heffen, innen van de verschillende belastingsoorten bij subjecten kent vele stakeholders. Door verandering van de ondersteuning van de processen rondom taxeren, heffen en innen kunnen processen geoptimaliseerd worden en daardoor wijzigen. Dit heeft dan impact op de inhoud van het werk en de manier waarop informatie wordt uitgewisseld. Dit raakt de volgende rollen:

Actoren

- Belastingplichtige
- Inwoner
- Eigenaar
- Groot zakelijk gerechtigde
- BSOB (belastingsamenwerking oost brabant)
- Inlichtingenbureau
- ANG (Externe controleur voor toeristenbelasting)
- Legitiem (Externe controleur voor honden-, reclame- en precariobelasting)
- Brabant Water
- Externe Deurwaarder
- Externe Parkeercontroleurs
- WOZ datacenter

Naast bovenstaande actoren waar we direct een relatie mee hebben zijn er ook diverse externe systemen waar we data in opzoeken/ controleren. Hiervoor zijn onderstaande actoren relevant:

- Leveranciers van de applicaties waar we gebruik van maken (v.b. iWOZ, BNG, Digireg, RDW, Eucaris, CBS, NVM, Handelsregister, BRK, Waarderingskamer, Legitiem, BRP).
- PostNL (voor versturen van post)

Producten en Diensten

- Belastingen (collectief product) -> **Beheerformule**
- Bezwaren en beroepen (individueel product) -> **Snelserviceformule**

Voor deze producten zijn de volgende serviceformules van toepassing.

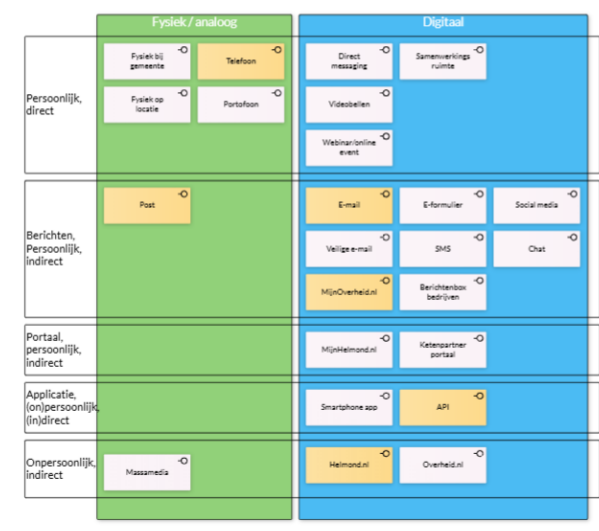
Snelserviceformule - Simpel & Snel:

Inwoners en ondernemers verwachten van een gemeente dat ze zelf snel en eenvoudig producten kunnen regelen, zoals het aangeven van een verhuizing. Het proces dat hierbij past, is snelle en simpele service. De dienstverlening, afhandeling en de regels zijn zo ingericht dat de inwoner of ondernemer snel en simpel, in een flits klaar is. Met betrekking tot bezwaar betekent dit dat de inwoner gemakkelijk een bezwaar kan indienen met daarbij referentie naar de aanslag (direct vanaf het document danwel via helmond.nl) en dat daarbij direct de juiste informatie kan worden toegevoegd (hierin dient de gebruiker ondersteund te worden). Het bezwaar is binnen de geldende juridische termijn afgehandeld.

Beheerformule - Schoon, Heel & Veilig:

Een inwoner is gebruiker van collectieve voorzieningen in een gemeente. De gemeente is verantwoordelijk voor een veilige, schone en hele omgeving. De straten en fietspaden zijn veilig en schoon, het huisvuil wordt opgehaald en het groen beheerd. In het geval van belastingen kan de inwoner er van uit gaan dat hij zonder daar iets extra's voor te doen een belastingaanslag ontvangt. Wijzigingen die van toepassing zijn op de geheven belasting kunnen via de snelserviceformule producten worden doorgegeven. Hierop reageert de gemeente snel en indien van toepassing wordt een aangepaste aanslag verstuurd.

Kanalen



- E-mail: Belastingplichtigen kunnen via de mail contact opnemen met team belastingen. Aandachtspunt hierbij dient dan het contact / de wijziging vastgelegd te worden in een zaak zodat traceerbaar is waarom wijzigingen aan subjecten/ objecten hebben plaatsgevonden.

- Telefoon: Belastingplichtigen kunnen contact opnemen met het KCC en worden bij ingewikkeldere vraagstukken doorverbonden met team belastingen. Aandachtspunt hierbij dient dan het contact / de wijziging vastgelegd te worden in een zaak zodat traceerbaar is waarom wijzigingen aan subjecten/ objecten hebben plaatsgevonden.
- Services: Voor uitwisseling van data wordt gebruik gemaakt van REST API's.
- Helmond.nl: De huidige belastingoplossing kent een geïntegreerd Portaal (E-loket) waarmee de belastingplichtige belastingzaken kan regelen. Voor de nieuwe situatie dient er wederom een integratie te zijn tussen helmond.nl en de belastingprocessen, bij voorkeur via API's.
- Post: Aanslagen worden per post verzonden naar het subject indien deze zich niet heeft aangemeld bij de berichtenbox voor het ontvangen van aanslagen.
- Mijn Overheid Berichtenbox: Aanslagen kunnen worden verzonden naar de berichtenbox van het subject indien deze zich hiervoor heeft aangemeld.

5.6 Bedrijfsprocessen en interne actoren

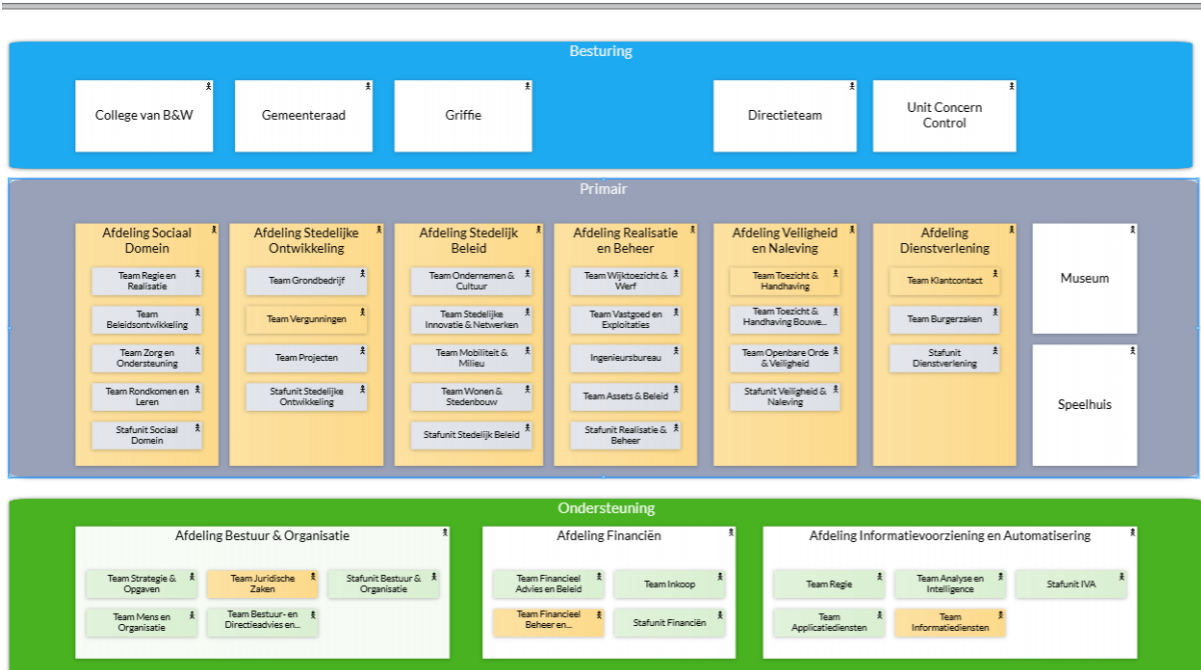
Onderstaande processen worden geraakt door de vervanging van het belastingstelsel omdat deze (deels) worden ondersteund door het huidige belastingstelsel:

- Aanvragen Kwijtschelding
- Bezwaar op belastingen
- Bezwaar op WOZ
- Bepalen WOZ courante objecten (inclusief herwaarderen en registratie van kadastrale gegevens)
- Bepalen WOZ incourant object (inclusief herwaarderen)
- Bepalen WOZ nieuwbouw (inclusief herwaarderen)
- Heffen en Innén
 - o Proces Heffen hondenbelasting
 - o Heffen leges
 - o Proces heffen marktgelden
 - o Proces OZB, afval en riool heffen
 - o Proces heffen reclame- en precariobelasting
 - o Heffen rioolheffing grootverbruik
 - o Proces heffen scheepvaartrechten
 - o Proces heffen toeristenbelasting (was Heffen en innén toeristenbelasting)
- Innén gemeentelijke heffingen (inclusief machtiging automatische incasso)
- Proces opleggen naheffingsaanslag (parkeren)

Interne Actoren:

Onderstaande interne actoren zijn betrokken bij bovenstaande processen die betrekking hebben op belastingen.

Interne Actoren - Vervanging Belastingensysteem



De geel gemarkeerde interne actoren hebben een rol in de processen die in scope zijn van dit project. De primaire afdelingen zijn ook gekleurd omdat deze betrokken worden bij belasting gerelateerde vragen welke heel divers kunnen zijn en dus ook aan verschillende afdelingen gesteld kunnen worden.

- Medewerker Invordering
- Medewerker Heffen
- Waardedeskundige WOZ
- Medewerker BAG
- Medewerker Juridische zaken
- Medewerker Vergunningen
- Medewerker Realisatie & Beheer
- Medewerker KCC
- Medewerker DIV
- Vakafdelingen
- Marktmeester

5.7 Bedrijfsobjecten

De onderstaande bedrijfsobjecten van de gemeente Helmond worden geraakt door de vervanging. Deze objecten zullen logisch op een andere plek in het landschap opgeslagen worden. Er komen geen bedrijfsobjecten bij, maar in de repository zijn 2 objecten toegevoegd die eerder niet aanwezig waren, in de praktijk bestonden ze echter wel al.

- Publiek product (Het resultaat van een proces dat in het economisch verkeer een waarde bezit.)
- Heffingsverordening (nieuw toegevoegd, zal wel in gemma)
- Heffing
- Naheffing (nieuw toegevoegd, zat wel in gemma)
- Belasting
- Belastingplichtige (Ingezetene/ Niet ingezetene)
- WOZ object
- Bezwaar
- Debiteur
- Vordering
- Inkomende betaling

6 Informatie-architectuur

In dit hoofdstuk wordt ingegaan op de informatie-architectuur in termen van applicaties, gegevens en integratie. Dit blijft beperkt tot de onderdelen die relevant zijn binnen de projectcontext. Enerzijds geeft dit zicht op de scope van het project (wat wordt 'geraakt?'), anderzijds geeft het zicht op de gewenste verandering binnen die scope (wat gaan we wijzigen).

6.1 Applicaties

- *VRIS (huidige applicatie)*
- *UNIT4 ERP*
- *Blink (afval)*
- *Outlook (veel via de mail)*
- *Djuma*
- *Legitiem*
- *Powerbrowser*
- *Makelaarssuite (BAG/ BRP)*
- *BRK*
- *LV-WOZ*
- *Informatieknooppunt stichting inlichtingen*
- *Citypermit*
- *GIS kaartviewer*
- *MKS kaartviewer*
- *Eucaris*
- *Insight (easypark)*
- *Flowbird*
- *KVK*
- *CIR*
- *Flanderijn (overdracht naar deurwaarder)*

Koppeling zaaksysteem:

In het kader van zaakgericht werken is het aan te bevelen zoveel mogelijk aan te sluiten op de werking van generieke zaken in het generieke zaaksysteem (djuma). Koppelen met het zaaksysteem is onderdeel van het pakket van eisen.

Daar waar dit niet mogelijk is kan gebruik gemaakt worden van een specifiek zaaksysteem.

6.2 Gegevens

- *Subjectgegevens*
- *Objectgegevens*
- *Persoonsgegevens (BSN)*
- *Kamer van koophandel gegevens*
- *Belastinggegevens*
- *Betalingsgegevens*
- *Bezwaargegevens*
- *Voertuiggegevens*
- *Parkeergegevens*
- *Ledigingsgegevens*
- *Plaatsing-, verwijdering en vervanging gegevens containers*
- *Controlegegevens (uitkomst externe controles)*

Er worden geen wijzigingen verwacht in de structuur van deze gegevenselementen. Er worden geen additionele gegevenselementen verwacht.

Bronstelsysteem	Doelstelsysteem	Beschrijving
Djuma	<belastingpakket>	Objectwijzigingen <ul style="list-style-type: none"> - Terugkoppeling aangifte hondenbelasting - Wijzigingen m.b.t. hondenbelasting - Kwijtscheldingsverzoek - Terugkoppeling aangifteformulier rioolheffing Subjectwijzigingen
Legitiem	<belastingpakket>	<ul style="list-style-type: none"> - Precario- en reclameobjecten - Terugkoppeling hondenbelasting controle
Powerbrowser	<belastingpakket>	Objectwijzigingen (Resultaat controle vergunningen) Subjectwijzigingen (Resultaat controle vergunningen)
NHR API	<belastingpakket>	- Opzoeken NHR gegevens
BRP API	<belastingpakket>	<ul style="list-style-type: none"> - Doorgeven wijzigingen aan de BRP. - Opzoeken BRP.
RDW API	<belastingpakket>	- Opzoeken kenteken gegevens.
Mijnoverheid	<belastingpakket>	- Bijwerken voorkeuskanaal
BRK	<belastingpakket>	- Kadasterdata
LV-WOZ (massa)	<belastingpakket>	- Data onroerende zaken (massa)
LV-WOZ	<belastingpakket>	- Data onroerende zaken
<belastingpakket>	Legitiem	- Controlelijst hondenbelasting
<belastingpakket>	Mijnoverheid	- Aanslagen
<belastingpakket>	LV-WOZ	- Aanpassingen aan data roerende zaken
Blink	<belastingpakket>	<ul style="list-style-type: none"> - Container ledigingen - Container mutaties
Brabant Water	<belastingpakket>	- Waterverbruik
<Belastingportaal>	<belastingpakket>	<ul style="list-style-type: none"> - Subjectgegevens (wijzigingen) - Objectgegevens (wijzigingen) - Bezwaren - Betalingsgegevens (wijzigingen) - Betalingsregeling
Bluebrick	<belastingpakket>	- Naheffingen (parkeerbeheer)
Citypermit	<belastingpakket>	- Parkeervergunningen

Bovenstaande de koppelingen die er iig voorzien zijn voor de nieuwe situatie. Er dient zoveel als mogelijk gebruik te worden gemaakt van API koppelingen. Waar dit (nog) niet mogelijk is moet een alternatieve koppelmethode in afstemming met de gemeente Helmond worden besproken. Voor elke koppeling wordt een koppeldocument gemaakt waarin o.a. patroon, gegevens, ontwerp, beveiliging worden afgestemd.

7 Technische architectuur

In dit hoofdstuk wordt ingegaan op de technische architectuur in termen van technische componenten, gegevensopslag en communicatienetwerken. Dit blijft beperkt tot de onderdelen die relevant zijn binnen de projectcontext. Enerzijds geeft dit zicht op de scope van het project (wat wordt 'geraakt?'), anderzijds geeft het zicht op de gewenste verandering binnen die scope (wat gaan we wijzigen).

<Geef een overzicht van de uitgangssituatie van technische componenten, gegevensopslagcomponenten en communicatienetwerken die direct betrokken zijn bij dit project (omdat ze onderdeel vormen van de oplossing/verandering) en geef aan met welke technische infrastructuurcomponenten in de omgeving een directe interface bestaat. Het overzicht van technologie kan enerzijds functioneel zijn (functionele technologiecomponenten), anderzijds kan het gericht zijn op oplossingen/solutions voor zover deze al bekend zijn. Projecteer waar mogelijk op bestaande beschrijvingen en (architectuur)modellen. Geef een overzicht van de gewenste situatie van technische componenten die direct betrokken zijn bij dit project (omdat ze onderdeel vormen van de oplossing/verandering). Geef de verschillen met de uitgangssituatie aan>.

8 Beveiliging en privacy

8.1 Classificatie

8.1.1 Beschikbaarheid

Kenmerken:

- Tijdigheid: kan de informatie worden geleverd op het moment dat deze nodig is?
- Continuïteit: kan de informatie ook in de toekomst worden geleverd?

	Klasse	Toelichting
	1-Laag	
X	2-Midden	Belastingen worden gedraaid in batches. Deze dient niet 24/7 beschikbaar te zijn, maar onbeschikbaarheid op ongelukkige momenten kan niet te lang duren.
X	3-Hoog	Het digitale loket dient wel nagenoeg 24/7 beschikbaar te zijn.

8.1.2 Integriteit

Kenmerken:

- Correctheid: klopt de informatie en wordt deze correct weergegeven?
- Volledigheid: is de informatie volledig?
- Geldigheid: Is de informatie geldig?

	Klasse	Toelichting
	1-Laag	
	2-Midden	
X	3-Hoog	Voor de betrouwbaarheid in de gemeente is het belangrijk dat de juiste belasting wordt geheven. Dit kan alleen indien de belasting berekend wordt a.d.h.v. juiste/ correcte gegevens. Daarnaast bespaart een direct juiste aanslag kosten voor het corrigeren en opnieuw heffen van belasting.

8.1.3 Vertrouwelijkheid

Kenmerken:

- Exclusiviteit: kan de informatie worden afgeschermd voor onbevoegden?
- Privacy: wordt er op een correcte manier omgegaan met persoonlijke gegevens?

	Klasse	Definitie
	1-Laag (Publiek)	Informatie die in het publieke domein is verspreid na toestemming van de eigenaar van de informatie
	2-Midden (Intern)	Interne informatie van algemene aard die, als deze zonder controle wordt verspreid, de onderneming in verlegenheid kan brengen of kan verliezen
X	3-Hoog (Vertrouwelijk)	Informatie die, indien de verwerving of inhoud ervan openbaar wordt, de potentie heeft om het imago, de reputatie, de winstgevendheid of de status van het bedrijf in geschillen aanzienlijk te schaden, of indien verspreid, op korte termijn schadelijke gevolgen zou hebben voor de activiteiten van het bedrijf of wettelijke status van
	4-Kritiek (Geheim)	Informatie die, indien de verwerving of inhoud ervan openbaar wordt, de potentie heeft om het imago, de reputatie, de winstgevendheid of de status van de onderneming in geschillen ernstig te schaden, of indien verspreiding zou op lange termijn schadelijke gevolgen hebben voor de bedrijfsvoering of juridische toestand

9 Beheer

10 Transitiearchitectuur en roadmap

11 Architectuurafwijkingen en maatregelen

In het project kunnen situaties voorkomen waarin het niet mogelijk is om (geheel) aan de architectuurkaders te voldoen. Er kan dan (tijdelijk) worden toegestaan om van de architectuur af te wijken. Dit hoofdstuk bevat de voorgestelde afwijkingen, inclusief verwijzing naar bestaande architectuurprincipe of –richtlijn de reden van afwijking, de consequentie van de afwijking en de compenserende maatregelen. Afwijkingen worden voorgelegd aan de architectuurboard.

<i>Afwijking (korte aanduiding)</i>	
Afwijking	<i><beschrijving van de afwijking, met verwijzing naar het principe, standaard of richtlijn waarvan wordt afgeweken></i>
Reden	<i><geef de reden van deze afwijking; maak duidelijk dat er geen alternatieven zijn></i>
Consequentie	<i><beschrijf de gevolgen van deze afwijking></i>
Maatregelen	<i><beschrijf welke maatregelen genomen zijn om deze afwijking en/of de gevolgen te compenseren></i>
Restrisico	<i><beschrijf welk restrisico over blijft na het invoeren van de mitigerende maatregelen></i>
Termijn (oplosdatum)	<i><beschrijf binnen welke termijn de afwijking wordt opgelost, maar hier ook afspraken over qua budget, aansturing></i>
Probleemeigenaar	<i><Wie is eigenaar van het probleem en het risico></i>

<i>Afwijking (korte aanduiding)</i>	
Afwijking	<i><beschrijving van de afwijking, met verwijzing naar het principe, standaard of richtlijn waarvan wordt afgeweken></i>
Reden	<i><geef de reden van deze afwijking; maak duidelijk dat er geen alternatieven zijn></i>
Consequentie	<i><beschrijf de gevolgen van deze afwijking></i>
Maatregelen	<i><beschrijf welke maatregelen genomen zijn om deze afwijking en/of de gevolgen te compenseren></i>
Restrisico	<i><beschrijf welk restrisico over blijft na het invoeren van de mitigerende maatregelen></i>
Termijn (oplosdatum)	<i><beschrijf binnen welke termijn de afwijking wordt opgelost, maar hier ook afspraken over qua budget, aansturing></i>
Probleemeigenaar	<i><Wie is eigenaar van het probleem en het risico></i>

<i>Afwijking (korte aanduiding)</i>	
Afwijking	<i><beschrijving van de afwijking, met verwijzing naar het principe, standaard of richtlijn waarvan wordt afgeweken></i>

Reden	<i><geef de reden van deze afwijking; maak duidelijk dat er geen alternatieven zijn></i>
Consequentie	<i><beschrijf de gevolgen van deze afwijking></i>
Maatregelen	<i><beschrijf welke maatregelen genomen zijn om deze afwijking en/of de gevolgen te compenseren></i>
Restrisico	<i><beschrijf welk restrisico over blijft na het invoeren van de mitigerende maatregelen></i>
Termijn (oplosdatum)	<i><beschrijf binnen welke termijn de afwijking wordt opgelost, maar hier ook afspraken over qua budget, aansturing></i>
Probleemeigenaar	<i><Wie is eigenaar van het probleem en het risico></i>