

Inventarisatiedossiers

Vervangen basisverlichting panden Gemeente Waalwijk

Versie: 2.0

Datum: 03/10/2025

Auteur: Rob Jongenelen

Sr. Projectleider Verduurzaming Vastgoed

Introductie

Dit document is een aanvulling op de reeds gedeelde informatie over de verlichtingsinstallaties (basisverlichting) voor de locaties in de scope van de aanbesteding met referentienummer 62585 (TenderNednr. 544079).

Voor locaties waar een separate opname is uitgevoerd van de aanwezige verlichting is hieronder een korte beschrijving van de situatie meegenomen.

1.01.01 – Gymzaal Wijnruitstraat

Wijnruitstraat 98, 5143AJ Waalwijk



Bouwjaar	1970
Bruto Vloeroppervlakte (BVO)	492m ²
Functie	Sportfunctie
Openingstijden	Géén vaste openingstijden, dagelijks geopend op reservering
Openbare locatie	Nee

De gymzaal aan de Wijnruitstraat wordt primair gebruikt voor het faciliteren van lessen lichamelijke opvoeding voor nabijgelegen basisscholen en voor het gebruik van diverse verenigingen. Deze locatie werkt op reservering, maar toegang wordt verstrekt door het sportbedrijf van de Gemeente Waalwijk.

De verlichting in de sportzaal zelf is reeds vervangen. Op deze locatie dient de verlichting(sarmaturen) van de verkeersruimtes, kleedruimtes, toiletten, douches en toestellenberging nog vervangen te worden.

Inventarisatie

Gangzone

In de gangzone zijn 6 stuks opbouw PI-armatuur met een lampvermogen van 1 x 18W en 1 stuk opbouw TI-armatuur met een lampvermogen van 1 x 18W aanwezig. De verlichting in deze zone is handgeschakeld en bevestigd op een lattenplafond (PL-armaturen) op de wand (TL-armatuur boven deur) (zie Foto 1).



Foto 1: Overzichtsfoto verlichting gangzone Gymzaal Wijnruitstraat

Kleedruimtes

De kleedruimtes zijn voorzien van een opbouw TI-armaturen met een lampvermogen van 2 x 18W. Hier zijn in de twee ruimtes (heren en dameskleedkamer) een totaal van 6 armaturen vastgesteld met 2 TL-lampen. Het plafond bestaat uit hout(vezel)platen in een onregelmatig stramien (zie Foto 2 en Foto 3). De lampen worden gestuurd op basis van een aanwezigheidsensor op de wand (zie Foto 4).



Foto 2: Foto 1 verlichting kleedkamer Gymzaal Wijnruitstraat



Foto 3: Foto 2 verlichting kleedkamer Gymzaal Wijnruitstraat



Foto 4: Aanwezigheidssensor op wand in kleedruimtes Gymzaal Wijnruitstraat

Toiletruimtes en douches

In de toiletruimtes zijn in totaal 4 stuks opbouw downlighter-armatuur aanwezig met elk 1 E27 lamp (indicatief lampvermogen van 30W).

In de douches zijn 4 wandarmaturen aanwezig welke voorzien zijn met spaarlampen (indicatief lampvermogen van 30W) (zie Foto 5 en Foto 6). Deze mogen worden vervangen inclusief armatuur voor een ledvariant. De armaturen worden geschakeld door middel van een handschakelaar.



Foto 5: Overzichtsfoto 1 verlichting douches Gymzaal Wijnruitstraat



Foto 6: Overzichtsfoto 2 verlichting douches Gymzaal Wijnruitstraat

Er zijn in deze ruimte 2 opbouw plafondarmaturen aanwezig incl. noodunit. Foto 7 en Foto 8 geven de locatie en de vorm van deze armaturen weer.



Foto 7: Foto 1 van gecombineerd noodverlichtingsarmatuur douches Gymzaal Wijnruitstraat



Foto 8: Foto 2 van gecombineerd noodverlichtingsarmatuur douches Gymzaal Wijnruitstraat

Toestellenberging

In de toestellenberging zijn 2 stuks opbouw TI-armaturen aanwezig met een lampvermogen van 2 x 58W. De lampen zijn voorzien van een beschermkooi (zie Foto 9, Foto 10 en Foto 11). Het gewenst om deze armaturen te laten vervangen door balvasten armaturen.



Foto 9: Detailfoto 1 van balvaste armaturen in toestellenberging Gymzaal Wijnruitstraat



Foto 10: Detailfoto 2 van balvaste armaturen in toestellenberging Gymzaal Wijnruitstraat



Foto 11: Overzichtsfoto van armaturen in toestellenberging Gymzaal Wijnruitstraat

Totalen

Type armatuur	Locatie	Lamptype	Aantal armaturen	Aantal lampen	Indicatief lampvermogen	Opbouw/ inbouw
PL-armatuur	Gang	PL	6	1	18 W	OP
TL-armatuur	Gang	TL	1	1	18 W	OP
TL-armatuur	Kleedruimtes	TL	6	2	18 W	OP
Spaarlampen	Toiletten	Spaar	4	1	20 W	OP
TL-armatuur balvast	Toestellenb.	TL	2	2	58 W	OP
Schroeffitting	Douches	Spaar	4	1	20 W	OP
PL-armatuur incl. noodunit	Douches	PL	2	1	18W	OP

1.01.02 – Sporthal de Zeine

Olympiaweg 12a, 5143NA Waalwijk



Bouwjaar	2014
Bruto Vloeroppervlakte (BVO)	1.737m ²
Functie	Sportfunctie
Openingstijden	Ma t/m vr 16:00 tot 01:00 uur (regulier) Géén vaste openingstijden tijdens kantooruren, geopend op reservering
Openbare locatie	Ja

De gymzaal aan de Wijnruitstraat wordt gebruikt voor het faciliteren van lessen lichamelijke opvoeding en voor het gebruik van diverse verenigingen. Deze locatie werkt tijdens kantooruren op reservering, maar toegang wordt verstrekt door het sportbedrijf van de Gemeente Waalwijk.

De verlichting is reeds grotendeels vervangen, de scope op deze locatie rijkt tot het vervangen van de conventionele verlichting(sarmaturen) in de sportzalen.

Let op! Deze vervanging dient op hoogte te geschieden.

Inventarisatie

Sportzalen

De verlichting van de sportzalen (losse delen, met te openen scheidingen) is uitgevoerd tussen de staalconstructie in de vorm van balvaste TL-armaturen (zie foto's 12 en 13).



Foto 12: Overzichtsfoto 1 van armaturen in sportzalen Sporthal de Zeine

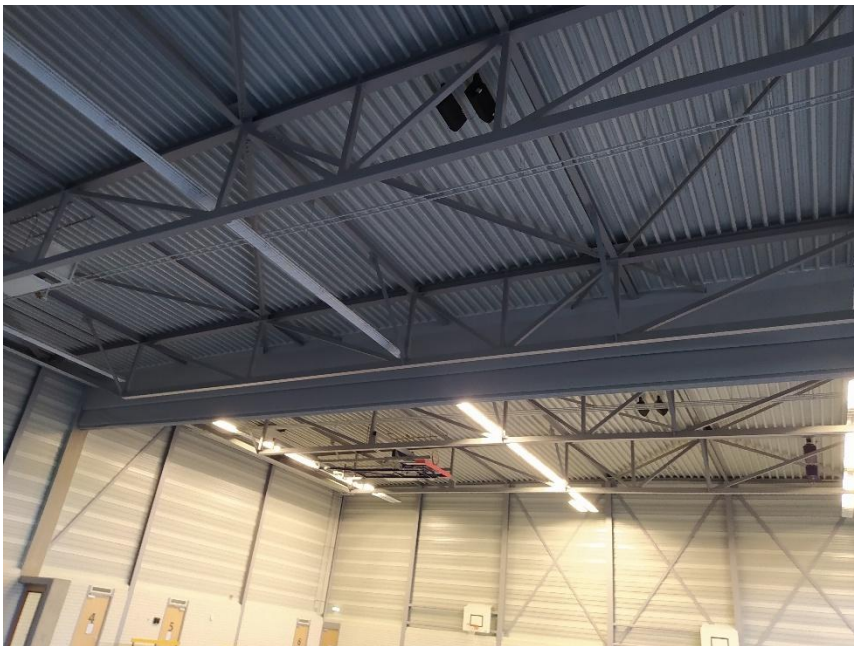


Foto 13: Overzichtsfoto 2 van armaturen in sportzalen Sporthal de Zeine

De armatuurtypes zijn meegenomen in de aangeleverde stukken in de vorm van het armaturenboek van aannemer Vaessen (onderaannemer: Hoffman Elektro) d.d. 26/03/2014. Het betreft VEKO sporthalverlichting met 2 stuks 80W TL5 HF lampen. 8 stuks – op tekening gemarkeerde – armaturen zijn uitgevoerd met geïntegreerde noodunit. De verlichting in de sportzalen wordt gestuurd middels een aanwezigheidssensor.

De sporthalzalen (0.51) zijn toegankelijk door een dubbele deuren (stramien 2, tussen stramien S en R óf stramien 2, tussen stramien C en B) met een breedte van 2,36m en een hoogte van 2,60m. De hoogte van de sportzalen (totaal incl. dakconstructie) is 9,5m.

Gymzaal

De verlichting van de Gymzaal is uitgevoerd tussen de staalconstructie in de vorm van balvaste TL-armaturen gelijk aan de situatie in de sportzalen. Diverse – op tekening gemarkeerde – armaturen zijn uitgevoerd met geïntegreerde noodunit. De verlichting in de gymzaal wordt gestuurd middels een aanwezigheidsensor.

De gymzaal (0.48) zijn toegankelijk door een dubbele deuren (stramien 18, stramien C óf stramien 18, tussen stramien L) met een breedte van 2,36m en een hoogte van 2,60m. De hoogte van de gymzaal (totaal incl. dakconstructie) is 6,7m. Zoals weergegeven op aangeleverde tekening “212009-00-01B – Sporthal de Zeine – Plattegrond begane grond (2012)” en “212009-00-02B – Sporthal de Zeine – Gevels (2012)”.

Totalen

Type armatuur	Locatie	Lamptype	Aantal armaturen	Aantal lampen	Indicatief lampvermogen	Opbouw/ inbouw
TL-armatuur balvast	Sportzalen gymzaal	TL	112	2	80 W	OP
TL-armatuur balvast Incl. noodunit	Sportzalen gymzaal	TL incl. noodunit	8	2	80 W	OP

1.02.03 – Buurthuis Zanddonk

Willaertpark 2a, 5144 VM Waalwijk



Bouwjaar	1988
Bruto Vloeroppervlakte (BVO)	540m ²
Functie	Bijeenkomstfunctie, overig Kantoorfunctie
Openingstijden	Ma t/m do 8:30 tot 23:00 uur Vrijdag 8:30 tot 17:00 uur
Openbare locatie	Ja

Buurthuis Zanddonk wordt beheerd door organisatie ContourdeTwern. Er worden diverse geplande en incidentele activiteiten georganiseerd voor mensen in de omgeving. Deze locatie is tijdens kantooruren geopend.

Inventarisatie

Zalen

In de diverse zalen zijn 20 stuks inbouw TI-armaturen aanwezig met een lamplampvermogen van 4 x 18W (zie Foto 14). De verlichting wordt geschakeld middels handschakelaars.



Foto 14: Overzichtsfoto van zaal incl. armaturen Buurthuis Zanddonk

Ontmoetingsruimte

In de ontmoetingsruimte zijn 8 stuks inbouw TL-armaturen aanwezig met een lamplampvermogen van 1 x 36W. Daarnaast zijn er nog 9 losse armaturen aanwezig met E27 schroeflampen (indicatief lampvermogen van 30W) (zie Foto 15).

Biljarts worden verlicht middels 4 stuks downlighter lampen met een lamplampvermogen van 24W.



Foto 15: Overzichtsfoto van ontmoetingsruimte Buurthuis Zanddonk

Kantoren

In de ontmoetingsruimte zijn 4 stuks inbouw TL-armaturen aanwezig met een lamplampvermogen van 1 x 36W.

Toiletten

In de toiletten zijn 5 stuks inbouw PL-armaturen aanwezig met een indicatief lamplampvermogen van 18W.

Keuken en berging

De keuken (1 stuk) en berging (1 stuk) zijn voorzien van conventionele lampen met 30W gloeilampen.

Totalen

Type armatuur	Locatie	Lamptype	Aantal armaturen	Aantal lampen	Indicatief lampvermogen	Opbouw/ inbouw
TL-armatuur	Zalen	TL	20	4	18 W	IN
TL-armatuur	Ontm. ruimte	TL	8	1	36W	IN
Gloeilamp	Keuken/berging	Gloei	9	1	30W	IN
Downlighter	Biljarts	PL	4	1	26W	IN
TL-armatuur	Kantoren	TL	4	1	36W	IN
PL-armatuur	Toiletten	PL	5	1	18W	IN
Gloeilamp	Keuken/berging	Gloei	2	1	30W	IN

1.02.04 – Jongeren centrum Tavenu

Taxandriaweg 13, 5142PA Waalwijk



Bouwjaar	1995
Bruto Vloeroppervlakte (BVO)	1.321m ²
Functie	Bijeenkomstfunctie, overig Onderwijsfunctie Kantoorfunctie
Openingstijden	Ma t/m vr 8:00 tot 17:00 uur Evenementen op losse agenda
Openbare locatie	Ja

Jongeren centrum Tavenu is een locatie voor evenementen en de opvang/scholing van jongeren. De locatie bevat een zaal met bar voor ong. 700 man, een kantoorruimte, een 2-tal opvang/onderwijsruimten en een werkplaats. De openingstijden zijn ruim, maar op werkdagen tijdens kantooruren is de locatie geopend.

Let op!

Op deze locatie is reeds een locatiebezoek geweest. Ter referentie zijn er veel (360°) foto's beschikbaar van deze locatie via Google (Maps).

Inventarisatie

De gangzones zijn voorzien van een diversiteit aan lampen, om een duidelijk onderscheid te maken tussen de basisverlichting en eventuele aanvullende voorzieningen volgt hieronder een beschrijving van de opgenomen armaturen. Op diverse plaatsen is de verlichting namelijk middels stekker, en niet vast op de installatie. De armaturen worden in een dergelijk geval **niet** beschouwd als basisverlichting.

Gangzone souterrain

De gangzone van de kelder bevat 4 stuks opbouw TI-armaturen met een lamplampvermogen van 1 x 58W. Deze zijn verwerkt achter een decoratief rooster, wat verwijderd dient te worden alvorens vervanging van het armatuur plaats kan vinden.

Gangzone begane grond

In het tweede segment van de gang zijn 4 stuks pendelarmaturen aanwezig (zie Foto 16 en Foto 17). De lampen zijn voorzien van halogeenlampen met een indicatief lampvermogen van 48W. De overige verlichting in de gangzone van de begane grond is met stekker aangesloten.



Foto 16: Detailfoto van pendelarmaturen in gangzone begane grond Tavenu



Foto 17: Overzichtsfoto van pendelarmaturen in gangzone begane grond Tavenu

Gangzone eerste verdieping (achterzijde pand)

De enige verlichting in de gangzone op de eerste verdieping welke vast is aangesloten, is de verlichting in de pantry. In de pantry is een inbouw PL-armatuur meegenomen met een lampvermogen van 2 x 18W.

Balkon zaal

Op het balkon in de zaal (voor de kantoorruimtes) zijn 3 stuks opbouw TI-armaturen geplaatst achter het ventilatiekanaal. Het lampvermogen van deze armaturen is 2 x 18W (zie Foto 18).



Foto 18: Overzichtsfoto armaturen op balkon 1e verdieping Tavenu

Toiletten

In de toilethokjes (incl. miva) zijn op de begane grond 7 stuks opbouw PL-armaturen aanwezig met een lampvermogen van 18W. Op Foto 19 is een beter beeld gegeven van het type armaturen in de toiletruimtes (n.a.v. defect).

In de algemene ruimtes van de toiletten zijn inbouw PL-armaturen aanwezig met lampvermogen van 2 x 18W.

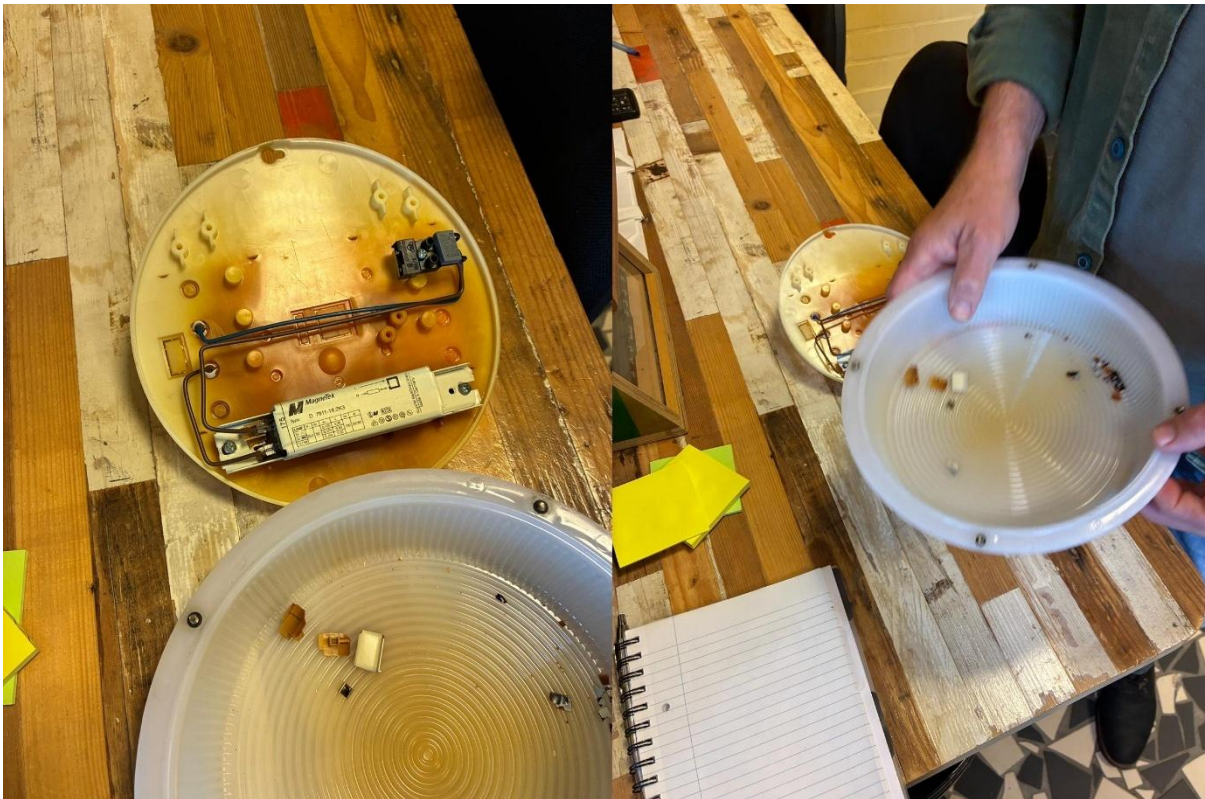


Foto 19: Detailfoto van lampen toiletruimtes na defect Tavenu

Op de eerste verdieping zijn 2 toiletten met elk 1 inbouw PL-armatuur met een lampvermogen van 2 x 18W.

In het souterrain zijn 3 stuks inbouw PL-armaturen aanwezig in de toilet en doucheruimte elk met een lampvermogen van 1 x 18W.

Keuken en keukenberging

In de keuken zijn 3 stuks TI-armaturen aanwezig met elk 4 x 18W lampvermogen en in de naastgelegen berging nog 1 stuk van ditzelfde armatuurtype.

Let op: Dit zijn momenteel geen HACCP-armaturen, deze zijn in de nieuwe situatie **wél** gewenst.

Zaal

In de zaal is de verlichting reeds vervangen voor ledverlichting. De overig aanwezige verlichting valt **niet** onder de scope van de aanbesteding.

Kantoorruimtes, vergaderruimtes en onderwijsruimtes

De kantoor-, vergader- en onderwijsruimtes zijn allen voorzien van hetzelfde type inbouw TI-armatuur met een lampvermogen van 4 x 18W (zie Foto 20).



Foto 20: Foto van armatuur in kantoor-, vergader- en onderwijsruimtes Tavenu

Deze in totaal 44 stuks armaturen zijn als volgt verdeelt over de diverse ruimtes:

- Kantoor entree begane grond 1.02: 3 stuks
- Vergaderruimte begane grond 1.15: 6 stuks
- Kantoor groot voorzijde pand 2.06: 11 stuks
- Kantoor 1 en 2 voorzijde pand 2.07: 8 stuks
- Onderwijsruimte 1 N2.07a: 6 stuks
- Onderwijsruimte 2 N2.07b: 6 stuks
- Kantoor 1 nabij onderwijsruimte 1 N2.05: 2 stuks
- Kantoor 2 nabij onderwijsruimte 1 N2.06: 2 stuks

Studio's incl. bergingen

In de studio's zijn in totaal 8 stuks inbouw TL-armatuur aanwezig met een lamplampvermogen van 4 x 18W (zie Foto 21). De bergingen van de studio's zijn voorzien van in totaal 8 stuks opbouwarmaturen met E27 schroeflampen.

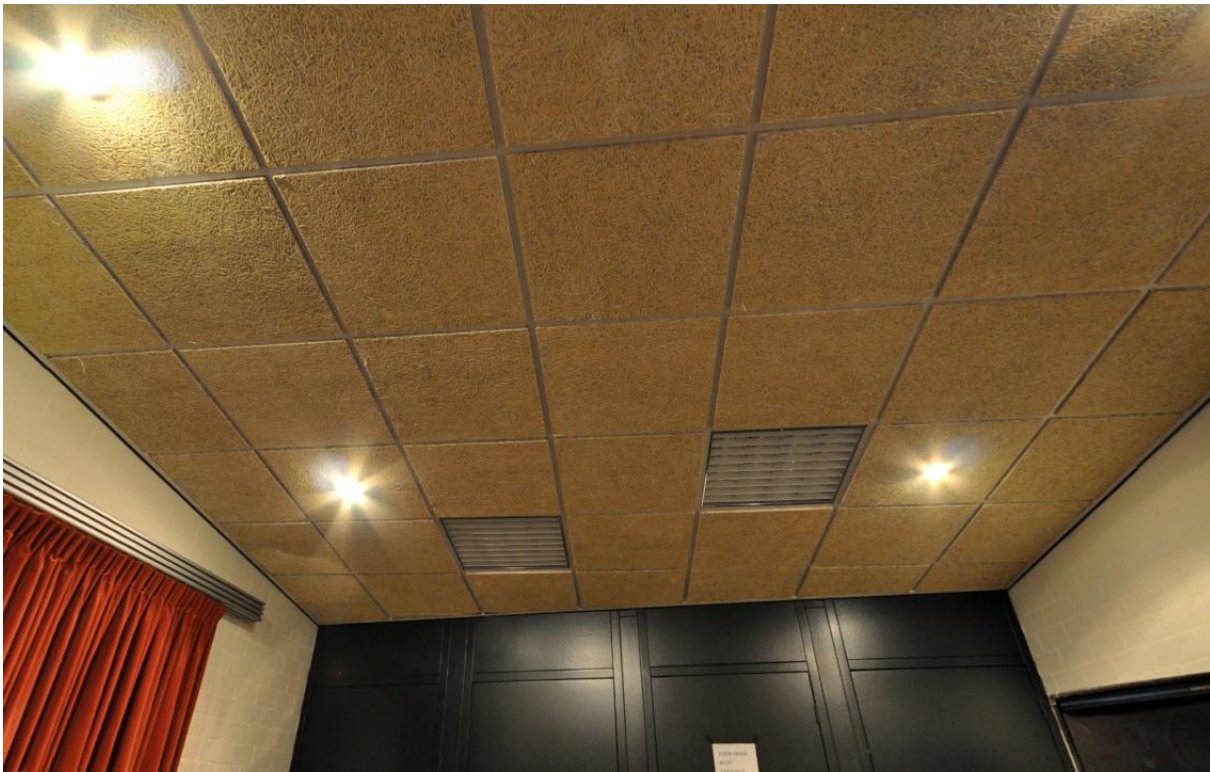


Foto 21: Overzichtsfoto van armaturen in studioruimtes Tavenu

Overige ruimtes

In de kleedruimtes in de kelder zijn 6 stuks opbouw TL-armaturen aanwezig met een lampvermogen van 4 x 18W. Aanvullend zijn boven de pantry's in beide kleedkamers armaturen met retrofit TL-lampen aanwezig deze vallen **niet** in de scope van de aanbesteding.

In de technische ruimte op de eerste verdieping zijn 2 stuks opbouw TL-armaturen aanwezig met een lampvermogen van 2 x 36W. Op de naastgelegen zolder hangen 4 stuks opbouw TL-armaturen met een lampvermogen van 2 x 58W.

De archiefruimte naast de trap naar boven (achterzijde pand) is uitgevoerd met spatwaterdichte armaturen. Deze 4 stuks opbouw TL-armaturen hebben een lampvermogen van 2 x 58W.

De armaturen in de werkplaats/voertuigenstalling zijn reeds vervangen en vallen dus **niet** in de scope van deze aanbesteding.

In de berging, de ruimte voor het laden en lossen van materiaal en in de werkplaats/berging aan oostzijde van het pand (ruimtes 1.36/1.37/1.38), zijn 13 opbouw TL-armaturen aanwezig met een lampvermogen van 2 x 58W.

Gevelverlichting

Aan de voorgevel en achtergevel zijn elk 2 gevelarmaturen aanwezig welke naar beneden stralen (zie Foto 22 en Foto 22).



Foto 22: Gevelarmaturen aan voorzijde Tavenu



Foto 23: Gevelarmaturen aan achterzijde Tavenu

Op foto 20 is zichtbaar dat er aan de achterzijde nog 3 ander type armaturen zijn geplaatst voor het verlichting op vloerniveau achter het pand. Aan de oostzijde bevinden zich nog 5 van dit soort lampen (zie Foto 24).



Foto 24: Gevelarmaturen aan oostzijde Tavenu

Aan de westzijde van het pand is geen verlichting opgenomen.

Totalen

Type armatuur	Locatie	Lamptype	Aantal armaturen	Aantal lampen	Indicatief lampvermogen	Opbouw/ inbouw
TL-armatuur	Gang souterrain	TL	4	1	58W	OP
Pendelarmatuur	Gang begane gr.	Halogeen	4	1	48W	OP
PL-armatuur	Pantry V1 (achter)	PL	1	2	18W	IN
TL-armatuur	Balkon zaal	TL	3	2	18W	OP
PL-armatuur	Toilethokjes/miva	PL	7	1	18W	IN
PL-armatuur	Voorruimte toilet	PL	5	2	18W	IN
PL-armatuur	Toilet V1 (achter)	PL	2	2	18W	IN
PL-armatuur	Toilet/douche V-1	PL	3	1	18W	IN
TL-armatuur HACCP*	Keuken + berging	TL HACCP	4	4	18W	IN

TL-armatuur	Kantoor 1.02	TL	3	4	18W	IN
TL-armatuur	Vergaderr. 1.15	TL	6	4	18W	IN
TL-armatuur	Kantoor 2.06	TL	11	4	18W	IN
TL-armatuur	Kantoren 2.07	TL	8	4	18W	IN
TL-armatuur	Lokaal N2.07a	TL	6	4	18W	IN
TL-armatuur	Lokaal N2.07b	TL	6	4	18W	IN
TL-armatuur	Kantoor N2.05	TL	2	4	18W	IN
TL-armatuur	Kantoor N2.06	TL	2	4	18W	IN
TL-armatuur	Studio's	TL	8	4	18W	IN
TL-armatuur	Kleedruimtes	TL	6	4	18W	OP
TL-armatuur	Technische ruimte	TL	2	2	36W	OP
TL-armatuur spatwaterdicht	Archief	TL SWD	4	2	58W	OP
TL-armatuur	Ruimtes 1.36/1.37/1.38	TL	13	2	58W	OP
Gevelarmatuur Type A	Voor/achtergevel	-	2	1	-	OP
Gevelarmatuur Type B	Zij/achtergevel	-	8	1	-	OP

1.02.05 – Kunstencentrum Waalwijk

Irenestraat 3, 5141GJ Waalwijk



Bouwjaar	2000
Bruto Vloeroppervlakte (BVO)	2.292m ²
Functie	Bijeenkomstfunctie, overig Kantoorfunctie
Openingstijden	Ma t/m vr 9:00 tot 21:30 uur
Openbare locatie	Ja

Het Kunstencentrum Waalwijk is een locatie voor artistieke vormgeving voor jong- en oud. De locatie bevat diverse ruimten voor dans, muziek en creativiteit. Het pand is grotendeels al voorzien van retrofit ledverlichting, het is wenselijk deze armaturen alsnog te vervangen. De onderstaande inventarisatie wijkt daarom ook af van de eerdere stukken in bijlage 4 "Inventarisatielijst panden".

Ter referentie zijn er voor deze locaties veel (360°) foto's beschikbaar van deze locatie via Google (Maps).

Inventarisatie

Entree/luifel

Buiten onder de luifel zijn er 3 stuks inbouw PL-armaturen aanwezig met een armatuurvermogen van 1 x 18W (zie Foto 25). Dit buitenarmatuur dient bestendig te zijn tegen vocht. Na de schuifdeuren (entree) is er tevens een inbouw PL-armatuur aanwezig met een armatuurvermogen van 1 x 18W.



Foto 25: Foto van inbouwarmaturen luifel Kunstencentrum

Kantoren/oefenruimtes begane grond

In de kantoren en in de oefenruimtes op de begane grond zijn in diverse ruimtes nog inbouw TI-armaturen aanwezig met een lampvermogen van 2 x 36W.

In de balletzaal (verblijfsruimte 010-SP) zijn 26 stuks aanwezig van deze armaturen (zie Foto 26).

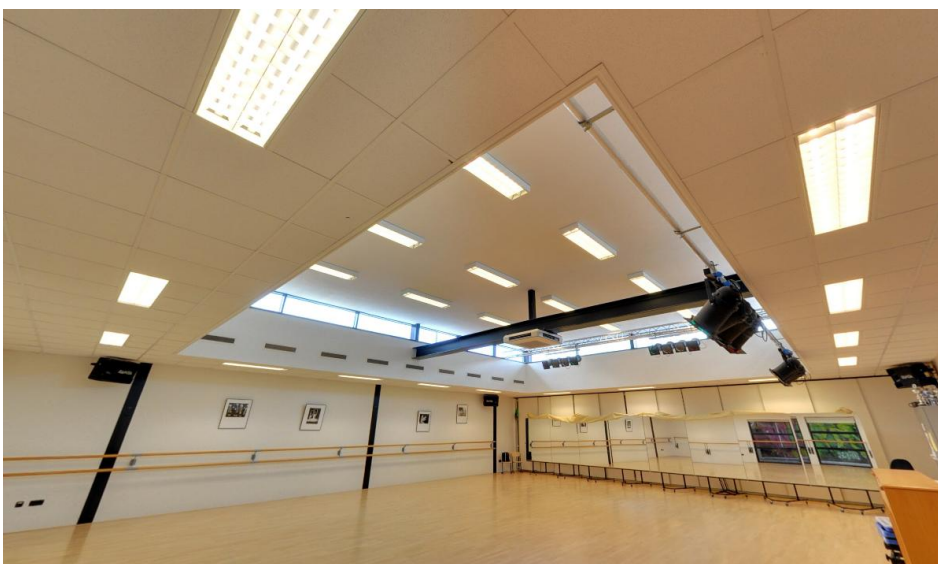


Foto 26: Overzichtsfoto armaturen in balletzaal

De andere danszaal (verblijfsruimte 07-0M) zijn 26 stuks aanwezig van deze armaturen aanwezig (zie Foto 27 en Foto 28).



Foto 27: Overzichtsfoto 1 van danszaal Kunstencentrum



Foto 28: Overzichtsfoto 2 van danszaal Kunstencentrum

De overige oefen- en kantoorruimtes in het voorste gedeelte van het pand bevatten nog 20 stuks van deze inbouw TL-armaturen.

Ruimtes aanbouw

Aan de achterzijde van het pand bevinden zich op de begane grond de ateliers, de darkroom, een pantry, bergingen en de technische ruimte. Deze ateliers zijn voorzien van opbouw TL-armaturen – oorspronkelijk voor een indicatief lampvermogen van 2x 36W (zie Foto 29). Het betreft Lival Globus Dulux F36W lampen.



Foto 29: Overzichtsfoto van lampen in ateliers Kunstencentrum

Naast dit armatuurtype zijn er in de vleugel nog diverse andere armatuurtypes aanwezig. Deze armaturen zijn geplaatst in de ruimtes conform tekening “98308-E00 Kunstencentrum – E-installatie begane grond deel 2 (2002)”. Verlichtingtypes staan vernoemd in de legenda.

Let op! In de atelierruimtes is een doka aanwezig. Hier zijn 4 opbouw TL-armaturen aanwezig met rode verlichting. Deze armaturen zijn niet meegenomen in de eerdere stukken maar worden wel onderdeel van de aanbesteding (zie Foto 30).



Foto 30: Overzichtsfoto van dokaverlichting Kunstencentrum

Ruimtes op 1^e en 2^e verdieping

Op de 1^e en 2^e verdieping zijn diverse TL- en PL-armaturen toegepast. Op de verlichtingstekeningen “98308-E01 – Kunstencentrum – E-installatie 1^e verdieping (2002)” en “98308-E02 – Kunstencentrum – E-installatie 2^e verdieping (2002)” zijn de armatuurtypes weergegeven en in de legenda/armaturenlijst de uitvoering van de armaturen (zie Foto 31, Foto 32 en Foto 33). De TL-armaturen zijn momenteel voorzien van retrofit ledtubes, maar dienen allen vervangen te worden voor ledarmaturen.



Foto 31: Overzichtsfoto repetitieruimtes op verdieping Kunstencentrum



Foto 32: Overzichtsfoto kantoren op verdieping Kunstencentrum



Foto 33: Voorbeeld PL-verlichting in gangzone verdieping Kunstencentrum

Totalen

Type armatuur	Locatie	Lamptype	Aantal armaturen	Aantal lampen	Indicatief lampvermogen	Opbouw/ inbouw
PL-armatuur (buiten)	Luifel (entree)	PL	3	1	18W	IN
TL-armatuur	Balletzaal	TL	26	2	36W	IN
TL-armatuur	Danszaal	TL	26	2	36W	IN
TL-armatuur	Overige kantoren/oefenruimtes	TL	20	2	36W	IN
TL-armatuur (Code C)	Ateliers	TL	38	2	58W	OP
Wandlamp (Code E)	Gangzone	PL	6	1	18W (indicatief)	OP
Wandlamp met noodunit (Code E+)	Gangzone	PL	3	1	18W (indicatief)	OP
Montagebalk TL	Berging en TR	TL	3	2	58W	OP
Montagebalk TL (rood licht)	Doka	TL	4	2	58W	OP
TL (Code A + B)	Kantoren/oefenruimtes V1 + V2	TL	60	2	36W	IN
PL (Code L)	Gangzones V1 + V2	PL	4	2	18W	OP
PL (Code L+)	Gangzones V1 + V2	PL	2	2	18W	OP

1.03.01 – Brandweerpost Waspik

Stationslaan 5, 5165TT Waspik



Bouwjaar	2014
Bruto Vloeroppervlakte (BVO)	375 m ²
Functie	Industriefunctie Kantoorfunctie Bijeenkomstfunctie, overig
Openingstijden	Geen vaste openingstijden, geen bemande post
Openbare locatie	Nee

De Brandweerpost in Waspik betreft een onbemande post van de vrijwillige brandweer. Dit gebouw uit 2014 bestaat primair uit de remise (voertuigstalling), sanitaire ruimtes en de kantineruimte (boven). Toegang tot het pand wordt geregeld door de Veiligheidsregio.

Let op! Een deel van deze vervanging dient op hoogte te geschieden.

Inventarisatie

Voor deze locatie zijn verlichtingstekeningen en een armaturenlijst gedeeld vanuit het bouwproces (2012/2014) – “11-022-01 E00V - Brandweerkazerne Waspik - Verlichtingsinstallatie begane grond (2012).pdf”, “11-022-01 E01V - Brandweerkazerne Waspik - Verlichtingsinstallatie 1e verdieping (2012)”, “11-022-01 - Brandweerkazerne Waspik - Armaturenlijst 2012-02-01.pdf”. Deze informatie dient afdoende te zijn in het vormen van een passende aanbieding.

Totalen

De aantallen in de tabel hieronder zijn afgeleid van de eerdergenoemde tekeningen. Voor exacte armatuurtypes zie het armaturenboek.

Type armatuur	Locatie	Lamptype	Aantal armaturen	Aantal lampen	Indicatief lampvermogen	Opbouw/ inbouw
Wandarmatuur (code C1)	Trap BG	PL	1	1	35W	OP
Wandarmatuur incl. noodunit (code C1 + NV)	Gezamenlijke ruimte V1	PL	1	1	35W	OP
TL-armatuur (code D12)	Kantoor teamleider BG	TL	4	2	55W	IN
PI-armatuur incl. bewegingsmelder (code I1)	Toilet dames BG	PL	3	1	13W	IN
PI-armatuur incl. bewegingsmelder (code I3)	Tochtsluis	PL	1	1	26W	IN
PI-armatuur (code M2)	Kleedruimte, toilet heren, portaal BG	PL	14	1	18W	IN
PI-armatuur (code M5)	Entree BG, gezamenlijke ruimte V1	PL	21	2	26W	IN
PI-armatuur incl. noodunit (code M5+NV)	Entree BG, gezamenlijke ruimte V1	PL incl. noodunit	3	2	26W	IN
Wandarmatuur buiten (code P)	Gevel	-	6	1	70W	OP

PL-armatuur buiten Type F (code Q3)	Douche heren, douche dames BG, Terras V1	PL	9	1	26W	IN
Hanglamp met spaarlamp (code U1)	Gezamenlijke ruimte V1	Spaar	3	1	13W	OP
PI-armatuur (code V1)	Berging V1	PL	1	2	9W	OP
TL-armatuur spatwaterdicht (code X3)	Berging/werkhoek, vulruimte, TR BG, fietsenstalling	TL SPD	5	1	58W	OP
TL-armatuur lichtlijn (code X11)	Remise	TL	12	1	58W	OP
TI-armatuur montagebalk (code X32)	Gezamenlijke ruimte V1	TL	3	1	21W	OP
PI-armatuur (code Z1)	Werkkast BG	PL	1	1	18W	OP
PI-armatuur Buiten incl. noodunit Type G (code Z1+NV)	Buitengevel	PL incl. noodunit	3	1	18W	OP

1.03.02 – Gemeentewerf Waalwijk

Prof. Van 't Hoffweg 13, 5144NS Waalwijk



Bouwjaar	2013
Bruto Vloeroppervlakte (BVO)	3.204 m ²
Functie	Industriefunctie Kantoorfunctie
Openingstijden	Ma t/m vr 8:00 tot 16:00 uur
Openbare locatie	Nee

De Gemeentewerf in Waalwijk betreft de centrale plaats voor de uitvoeringswerkzaamheden van de buitendienst van de Gemeente Waalwijk. Dit gebouw uit 2013 bestaat primair uit een klein kantoorgedeelte, de (voertuig)werkplaats en de voertuigstalling. Toegang in overleg met de Gemeente Waalwijk.

Let op! Een deel van deze vervanging dient op hoogte te geschieden.

Inventarisatie

Voor deze locatie zijn verlichtingstekeningen vanuit het bouwproces (2013). Hieronder nog enkele foto's per ruimtetype van de toegepaste armaturen.

Entree

In de entree (A.00.01) is 1 stuk inbouw PI-armatuur toegepast met een verlichtingsvermogen van 2 x 26W. Dit armatuur is tevens een gecombineerd noodverlichtingsarmatuur (zie Foto 35).



Foto 34: Detailfoto van armaturen in gangzone

Kantoorruimtes (voorzijde)

In de kantoorruimtes zijn armatuurtype G toegepast (conform verlichtingstekeningen). Dit betreffen inbouw TL5-armaturen met een lampvermogen van 4 x 14W (zie foto 36 en 37). In totaal zijn er 31 van dit soort armaturen toegepast in het kantoor aan de voorzijde.

Let op! Zoals zichtbaar op foto 37 hangen 4 armaturen op hoogte (2 bouwlagen). Hiervoor dienen aanvullende voorzieningen te worden opgenomen.

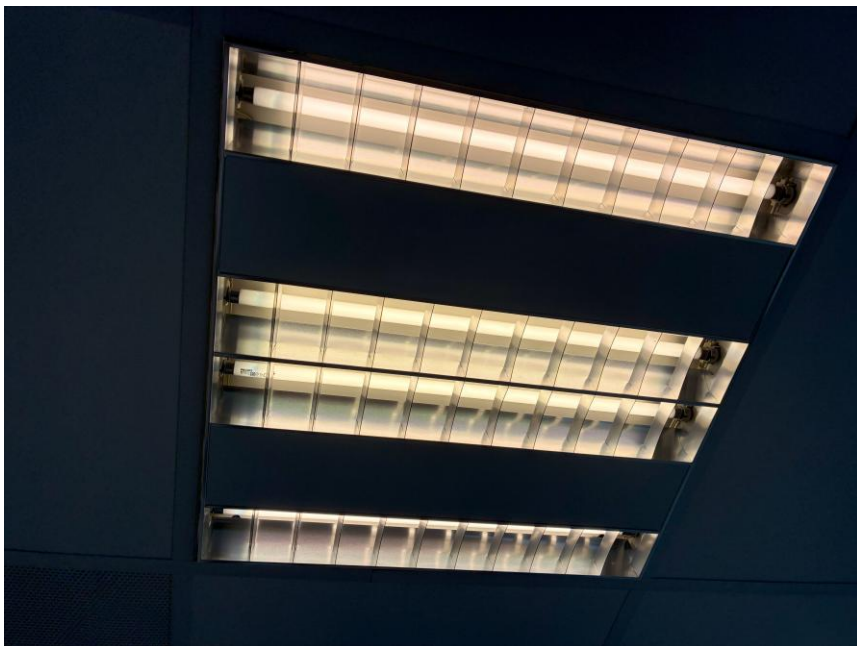


Foto 35: Detailfoto van verlichtingstype G in kantoren voorzijde Gemeentewerf Waalwijk

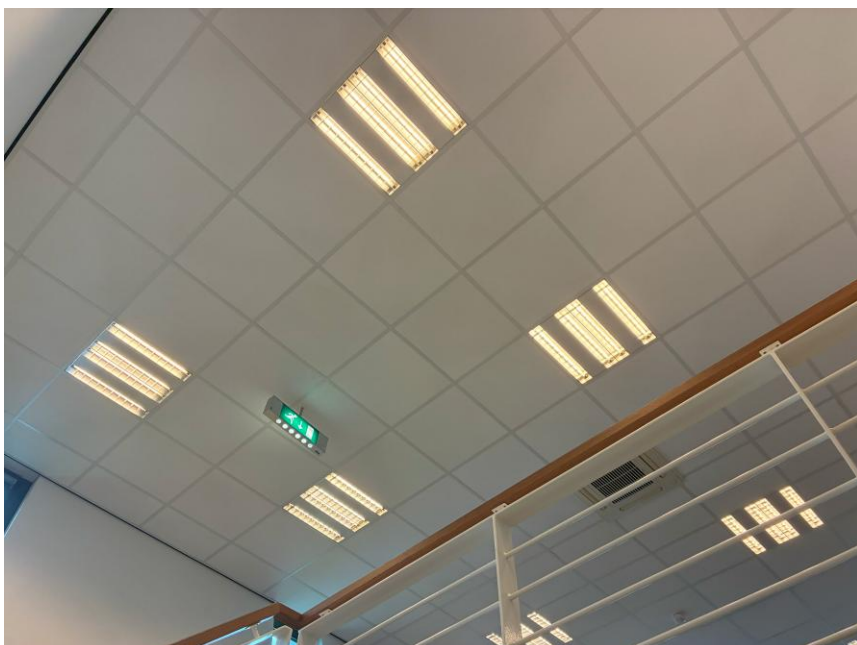


Foto 36: Overzichtsfoto van verlichtingstype G in kantoren voorzijde Gemeentewerf Waalwijk

Overige ruimtes kantoor (voorzijde)

In de gangruimte (A.00.12) op de begane grond zijn 2 stuks dezelfde armaturen toegepast als in de entree alleen zijn deze niet gecombineerd met een noodunit. In de naastgelegen gangzone (onderdeel van werkplaats) is 1 stuk inbouw PI-armatuur toegepast met een verlichtingsvermogen van 2 x 26W. Dit armatuur is wél een gecombineerd noodverlichtingsarmatuur (zie Foto 35).

In de gangruimte op de eerste verdieping is dit wel het geval, en is de uitvoering van de lamp gelijk aan deze in de entree (code C, 1 stuk).

In de werkkast (A.00.08) en de w.c. (A.00.20) zijn inbouw PI-armaturen toegepast met een lampvermogen van 1 x 26W.



Foto 37: Detailfoto van inbouwarmatuur in werkkast en wc Gemeentewerf Waalwijk

Wasplaats

De wasplaats voor gemeentelijke voertuigen (A.00.22) bevat 21 spatwaterdichte armaturen met een vermogen van 2 x 58W (code A1, zie foto 39).

Let op: De verlichting hangt hier op hoogte. Aangezien de dakhoogte varieert tussen de voorzijde (10,65m) en de achterzijde (7,68m) dient rekening gehouden te worden met het werken op ong. 10m hoogte. De ruimte is toegankelijk door een overheaddeur.



Foto 38: Overzichtsfoto verlichting in wasplaats Gemeentewerf Waalwijk

Werkplaats voertuigen en opslag

In de werkplaats (A.00.24) wordt gewerkt aan de voertuigen in gebruik van de Gemeente Waalwijk. Deze hoge ruimte (+/- 10m hoog) is voorzien van 20 stuks spatwaterdicht opbouw TI-armatuur met 2 x 58W lampvermogen (code A). Van deze 20 armaturen zijn 4 stuks armaturen uitgevoerd als noodverlichtingsarmatuur.

In de trappenhal van de werkplaats hangt en 1 stuk spatwaterdicht opbouw TI-armatuur van 2 x 36W (gelijk aan wasplaats).

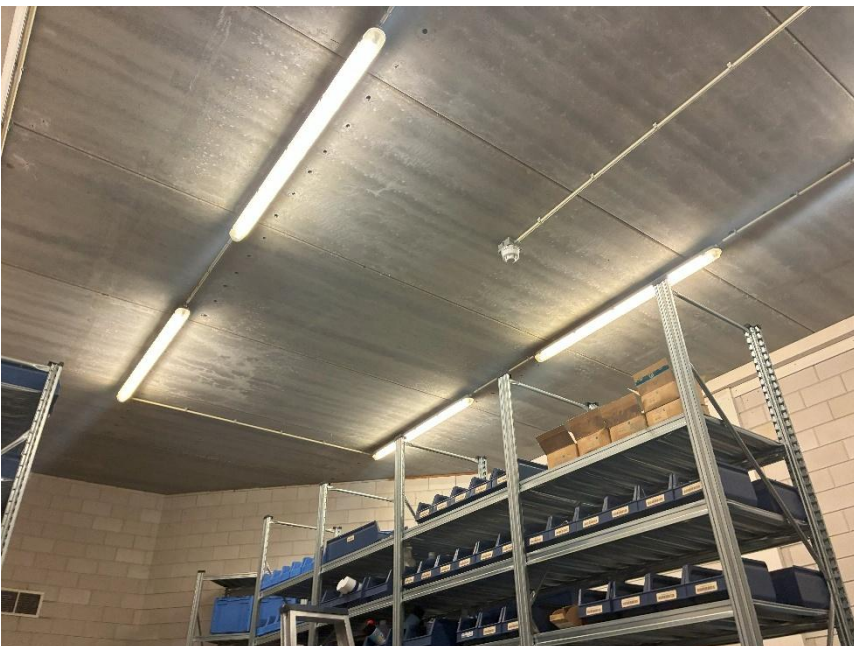
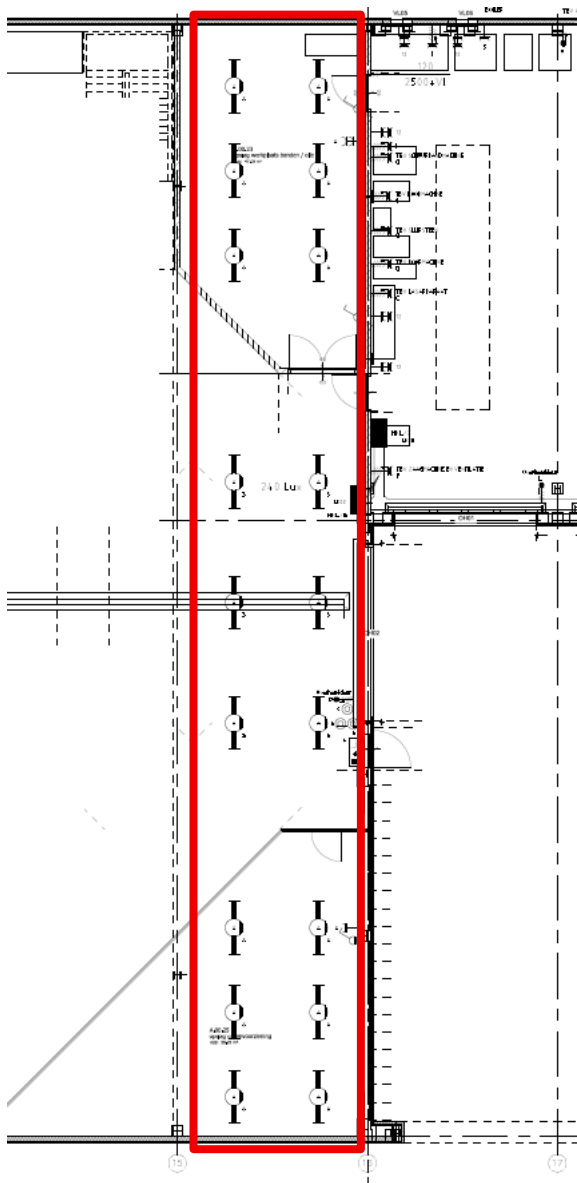


Foto 39: Overzichtsfoto van verlichting in werkplaats voertuigen en opslag

Zoals zichtbaar op foto 40 is in ruimte A.00.23 gekozen voor de toepassing van armatuurcode K i.p.v. armatuurcode A. Ditzelfde geldt voor de armaturen bij de entree van de voertuigstalling en in ruimte A.00.25 - Materialenberging (zie tekening 1).



Tekening 1: Markering 18 armaturen welke uitgevoerd zijn als armatuurcode K i.p.v armatuurcode A Gemeentewerf Waalwijk

Let op: De verlichting hangt hier op hoogte. Er dient rekening gehouden te worden met het werken op ong. 10m hoogte.

Voertuigstalling en zoutloods

De voertuigstalling bestaat uit een hoog gedeelte waar de voertuigen staan geparkeerd en een lager gedeelte aan de achterzijde waar werkbanken zijn gepositioneerd (zie Foto 40). De ruimte is vrij toegankelijk door de 2 hoge overhaddeuren.

Het hoge gedeelte (ong. 8 tot 10m) bevat 90 stuks spatwaterdichte opbouw TI-armaturen met een lampvermogen 2 x 58W (armatuurcode K) en het lagere gedeelte (ong. 5 tot 6m) bevat 8 stuks

spatwaterdichte opbouw TI-armaturen met een lampvermogen van 1 x 58W (armatuurcode A). Van de armaturen in het hoge gedeelte (armatuurcode K) zijn 6 armaturen gecombineerd met noodunit.

Let op: De verlichting hangt hier op hoogte. Er dient rekening gehouden te worden met het werken op ong. 10m hoogte.



Foto 40: Overzichtsfoto van voertuigstalling Gemeentewerf Waalwijk

Op het terrein is een zoutloods en voertuigstalling gepositioneerd. In deze ruimten zijn armaturen toegepast met armatuurcode K. Dit zijn in totaal 18 stuks.

Buitenverlichting

Aan de gevel van de gemeentewerf zijn 3 gevelarmaturen bevestigd van onbekend type/uitvoering (code HKL) (zie Foto 41). Deze armaturen dienen vervangen te worden door een ledalternatief wat vergelijkbaar is met het armatuur op Foto 42.



Foto 41: Overzichtfoto gevelarmaturen Gemeentewerf Waalwijk



Foto 42: Voorgesteld verlichtingstype ter vervanging van gevelarmaturen Gemeentewerf Waalwijk

Totalen

Type armatuur	Locatie	Lamptype	Aantal armaturen	Aantal lampen	Indicatief lamplampvermogen	Opbouw/ inbouw
Tl-armatuur spatwaterdicht (code A/A1)	Wasplaats A.00.22, Gang verlengde van A.00.12, techniek wasplaats A.01.22, werkplaats A.00.24, compressor ruimte A.01.23, luifel aan voorzijde, tractiestalling (achterin) A.00.27	TL SWD	59	2	58W	OP
Tl-armatuur spatwaterdicht incl. noodunit (code A1n)	Werkplaats A.00.24	TL SWD incl. noodunit	4	2	58W	OP
Pl-armatuur (code B)	Gang A.00.12	PL	2	2	26W	IN
Pl-armatuur Incl. noodunit (code Bn)	Entree A.00.01, Gang verlengde van A.00.12, Gang naast techniek wasplaats A.01.22	PL	3	2	26W	IN
Pl-armatuur (code C)	Werkkast A.00.08, WC A.00.20	PL	2	1	26W	IN
Tl-armatuur (code G)	Kantoor A.00.06, Werkplaats parkeerdienst A.00.21, Plotter en snijtafel A.01.21, Opslag A.01.20	TL	29	4	18W	IN
Gevelarmatuur Type H	Gevel	-	3	1	-	OP

(code HKL)						
TI-armatuur spatwaterdicht (code K)	Opslag werkplaats A.00.23, Opslag groenv. A.00.25, tractiestalling A.00.27, zoutloods (buiten)	TL SWD	118	1	58W	OP
TI-armatuur spatwaterdicht Incl. noodunit (code Kn)	tractiestalling A.00.27	TL SWD incl. noodunit	6	1	58W	OP

1.03.03 – Gemeentewerf kantoor Waalwijk

Prof. Van 't Hoffweg 13a, 5144NS Waalwijk

Bouwjaar	2004
Bruto Vloeroppervlakte (BVO)	702 m ²
Functie	Kantoorfunctie Bijeenkomstfunctie, overig
Openingstijden	Ma t/m vr 8:00 tot 16:00 uur (toegang via gemeentewerf)
Openbare locatie	Nee

De Gemeentewerf in Waalwijk betreft de centrale plaats voor de uitvoeringswerkzaamheden van de buitendienst van de Gemeente Waalwijk. Dit gebouw uit 2004 staat achter op het terrein van de Gemeentewerf Waalwijk en omvat de kantoorruimten en kantine. Toegang in overleg met de Gemeente Waalwijk.

Inventarisatie

Verkeersruimten en toiletgroepen

In de verkeersruimtes en toiletgroepen van het kantoor Gemeentewerf Waalwijk zijn inbouw PI-armaturen toegepast met een lampvermogen van 1 x 26W (zie Foto 43). Deze zijn op tekening "XX-E4-1-1 – Prof. van 't Hoffweg 13a - - E-installaties begane grond (2013)" meegenomen onder code L (25 stuks) en Ln (10 stuks) (Ln is inclusief noodunit). De verkeersruimtes worden geschakeld middels handschakelaars.



Foto 43: Detailfoto van inbouw PI-armatuur in kantoor Gemeentewerf Waalwijk

In een deel van de verkeersruimtes incl. de kleedkamers zijn inbouw PI-armaturen toegepast met een lampvermogen van 26W/32W HF (Modus PL downlighter). Ook deze verlichting is meegenomen op de bovengenoemde tekening (code G). In de kleedruimtes zijn aanwezigheidsensoren toegepast.

In de toiletruimtes (hokjes) is een aanvullend armatuurtype opgenomen. Dit betreft een inbouw PI-armatuur (Modus PL downlighter) met een lampvermogen van 1 x 18W HF met aanwezigheidssensor.

Kantoren en kantine

In de kantineruimte en de diverse kantoorruimtes zijn inbouw TI-armaturen meegenomen met een lampvermogen van 2 x 36W (zie Foto 44). Ook deze verlichting is meegenomen op de bovengenoemde tekening (aantal hieruit af te leiden). De kantoorruimtes en kantine worden gestuurd middels aanwezigheidssensoren.



Foto 44: Overzichtsfoto van verlichting in kantoor/kantineruimte kantoor Gemeentewerf Waalwijk

Totalen

Type armatuur	Locatie	Lamptype	Aantal armaturen	Aantal lampen	Indicatief lamplampvermogen	Opbouw/ inbouw
TI-armatuur (code A)	Kantine en kantoorruimtes	TL	60	2	36W	IN
PI-armatuur (code G)	Toiletten, bergingen, hallen en kleedruimte	PL	33	1	32W	IN
PI-armatuur incl. noodunit (code Gn)	Hal B.00.01.0.2, kleedruimte B.00.27, Hal B.00.01.03	PL incl. noodunit	4	1	32W	IN
PL-armatuur (code H)	Toiletruimtes hokjes B.00.20.01/B.00.20.03	PL	6	1	18W	IN

PL-armatuur (code L)	Gang B.00.12	PL	25	1	26W	IN
PL-armatuur Incl. noodunit (code Ln)	Gang B.00.12	Pl incl. noodunit	10	1	26W	IN
Buitenlamp incl. schemerschakelaar incl. noodunit Type I (code Fn)	Buiten nabij entree B.00.01.01, nabij hal B.00.01.02	TL/PLL incl. noodunit	2	1+1	8W+18W	OP

1.03.04 – Brandweerpost Sprang-Capelle

Julianalaan 88 & 90, 5161BC Sprang-Capelle



Bouwjaar	2004
Bruto Vloeroppervlakte (BVO)	1.719 m ²
Functie	Kantoorfunctie Bijeenkomstfunctie, overig Industriefunctie
Openingstijden	Geen vaste openingstijden, geen bemande post
Openbare locatie	Nee

De Brandweerpost in Sprang-Capelle betreft een onbemande post van de vrijwillige brandweer. Dit gebouw uit 2004 bestaat uit de remise (voertuigstalling), sanitaire ruimtes, de kantineruimte (boven) en diverse kantoorruimtes op de begane grond en eerste verdieping.

Het pand is voor langere termijn in gebruik geweest door zowel de Veiligheidsregio als door de gemeente Waalwijk. Hier was het “voorste deel” van het pand en de remise in gebruik van de Veiligheidsregio en het “achterste deel” in gebruik als gemeentewerf. De gemeentewerf beperkt zich inmiddels echter tot het achterliggende terrein en de loodsen. Hierdoor staan veel ruimtes in het pand (nog) leeg. Toegang tot het pand wordt geregeld door de Veiligheidsregio.

Let op! Een deel van deze vervanging dient op hoogte te geschieden.

Inventarisatie

Voor de Brandweerpost Sprang-Capelle is een elektrotechnische tekening “200020 – E1 – Elektrotechnische installaties” (beide bouwlagen) beschikbaar gesteld, waarop de armaturen zijn meegenomen.

Kantoorruimtes en andere verblijfsruimtes

Op tekening is zichtbaar is dat de kantoorruimtes, de kantine en diverse bergingen zijn uitgevoerd met opbouw TI-armaturen met een lampvermogen van 2 x 36W (zie Foto 45 en Foto 46). Er zijn 74 stuks van deze armaturen aanwezig (zie tekening).



Foto 45: Foto van opbouw TI-armaturen in verblijfsruimtes Brandweerpost Sprang-Capelle



Foto 46: Overzichtsfoto van opbouw TI-armaturen in verblijfsruimtes Brandweerpost Sprang-Capelle

Gangzones

In de gangzones zijn in totaal 16 stuks opbouw PI-wandarmaturen meegenomen (zie Foto 47). Deze armaturen bevatten een indicatief lampvermogen van 1 x 18W. Deze worden op aanwezigheid geschakeld en betreffen de primaire verlichting in deze ruimtes.



Foto 47: Detailfoto wandarmaturen in gangzones Brandweerpost Sprang-Capelle

Sanitaire ruimtes

In de sanitaire ruimtes zijn opbouw PI-armaturen toegepast met een lampvermogen van 2 x 18W (zie Foto 48). Dit geldt voor het gros van de toiletten en de voorruimte van de douches. In de douches zijn spatwaterdichte opbouw TI-armaturen toegepast met een lampvermogen van 1 x 36W.



Foto 48: Overzichtsfoto van downlighters in sanitaire ruimtes Brandweerpost Sprang-Capelle

Remise en overige ruimtes

Een belangrijke afwijking van de beschikbaar gestelde tekening is de verlichting in de remise. Deze zijn in de loop der tijd vervangen door 18 stuks opbouw TI-armaturen met een lampvermogen van 1 x 58W i.p.v. 16 stuks pendelarmaturen (zie Foto 49). De verlichting in deze ruimte wordt geschakeld door middel van een handschakeling.



Foto 49: Overzichtsfoto van verlichting in remise Brandweerpost Sprang-Capelle

Let op: De verlichting hangt hier op hoogte. Er dient rekening gehouden te worden met het werken op ong. 6 tot 8m hoogte.

Buitenverlichting

Aan de gevel zijn op diverse plaatsen wandarmaturen bevestigd (zie Foto 50). Zie de tekening met de elektrotechnische installaties voor exacte locatie van armaturen.



Foto 50: Overzichtsfoto van wandarmatuur buiten Brandweerpost Sprang-Capelle

Op Foto 51 is aanvullend zichtbaar dat buiten – onder de luifel – 2 stuks spatwaterdichte TI-armaturen zijn toegepast met een indicatief lampvermogen van 1 x 36W. Deze armaturen behoren tevens tot de scope van de aanbesteding.



Foto 51: Overzichtsfoto van buitenverlichting luifel achterzijde Brandweerpost Sprang-Capelle

Totalen

Type armatuur	Locatie	Lamptype	Aantal armaturen	Aantal lampen	Indicatief lamplampvermogen	Opbouw/ inbouw
TI-armatuur	Kantoorruimtes, kantine en bergingen	TL	74	2	36W	OP
TI-armatuur spatwaterdicht	Douches, luifel (buiten)	TL SWD	5	1	36W	OP
PI-armatuur wand	Gangzones	PL	16	1	18W	OP
PI-armatuur	Toiletten BG en berging V1	PL	12	2	18W	OP
TI-armatuur	Remise	TL	18	1	58W	OP
Gevelarmatuur	Buitengevel	-	8	1	-	OP

1.03.05 – Milieustraat Waalwijk

Weteringweg 29, 5141SJ Waalwijk



Bouwjaar	1999
Bruto Vloeroppervlakte (BVO)	110 m ²
Functie	Kantoorfunctie Industriefunctie
Openingstijden	Ma t/m vr 13:00 tot 16:00 uur Za 09:00 tot 15:00 uur
Openbare locatie	Nee

De milieustraat in Waalwijk is geopend voor personeel van de buitendienst voor kantoorwerkzaamheden en voor pauzes tijdens openingsuren. Er is een overdekte patio aanwezig waar diverse afvalstromen worden verzameld/gesorteerd. Toegang in overleg met de Gemeente Waalwijk.

Inventarisatie

Kantoorruimtes

In de kantoorruimtes zijn 4 stuks inbouw TI-armaturen aanwezig met een lampvermogen van 2 x 36W (zie Foto 52 en Foto 53).



Foto 52: Detailfoto 1 inbouw TI-armatuur in kantoren Milieustraat Waalwijk



Foto 53: Detailfoto 2 inbouw TI-armatuur in kantoren Milieustraat Waalwijk

Sanitaire ruimtes

In de sanitaire ruimtes zijn 2 stuks opbouw downlighters aanwezig met losse E27 lampen aanwezig (zie foto 53).



Foto 54: Overzichtsfoto E27 downlighter in sanitaire ruimte Milieustraat Waalwijk

Overige ruimtes en patio

De overige ruimtes – en in de patio – zijn spatwaterdichte 4 stuks opbouw TI-armaturen aanwezig met een indicatief lampvermogen van 1 x 36W.

In 1 ruimte – afwijkend van de andere spatwaterdichte armaturen – is een spatwaterdicht opbouw TI-armatuur geplaatst met een indicatief lampvermogen van 2 x 36W.

Totalen

Type armatuur	Locatie	Lamptype	Aantal armaturen	Aantal lampen	Indicatief lamplampvermogen	Opbouw/ inbouw
TI-armatuur	Kantoorruimtes	TL	4	2	36W	IN
Downlighter E27	Sanitaire ruimtes	E27	2	1	30W	OP
TI-armatuur spatwaterdicht	Overige ruimtes, patio	TL	4	1	36W	OP
TI-armatuur spatwaterdicht	Overige ruimte	TL	1	2	36W	OP

1.04.04 – Aula begraafplaats Capelle

Heistraat 217, 5161GE Sprang-Capelle



Bouwjaar	1960
Bruto Vloeroppervlakte (BVO)	576 m ²
Functie	Bijeenkomstfunctie
Openingstijden	Géén vaste openingstijden
Openbare locatie	Nee

De aula nabij de begraafplaats in (Sprang-)Capelle vormt primair een bijeenkomstruimte voor begrafenissen. De uitvoering van de aula is zeer vergelijkbaar met deze in Sprang(-Capelle) aan de Tilburgseweg (1.04.05).

Let op! Een deel van deze vervanging dient op hoogte te geschieden.

Inventarisatie

Voor de Aula begraafplaats Capelle is een elektrotechnische tekening “W-DA700 – Aula Begr.Pl. Capelle – Elektrotechnische installaties” beschikbaar gesteld, waarop de armaturen zijn meegenomen. I

Aula

In de aula 12 stuks opbouw spots met een indicatief lampvermogen van 2 x 40W.

Aanvullend zijn 10 halogeenspoten aan de muur bevestigd (naar boven/beneden schijnend) met een indicatief lampvermogen van 2 x 20W (zie foto 54).



Foto 55: Overzichtsfoto van wandspots in Aula begraafplaats Capelle

Let op: De verlichting hangt hier op hoogte. Er dient rekening gehouden te worden met het werken op ong. 6 tot 8m hoogte.

Entree

In de entree zijn 2 stuks opbouwarmaturen met losse E27 schroeflampen aanwezig, vergelijkbaar aan deze toegepast bij de Aula begraafplaats Sprang (zie Foto 62) (code A). Deze mogen worden vervangen inclusief armatuur voor een ledvariant.

Aanvullend zijn 2 wandarmaturen aanwezig - Pl-armaturen met een indicatief lampvermogen van 2 x 26W - tevens vergelijkbaar aan bij de Aula begraafplaats Sprang (zie Foto 60 en Foto 61) (code C). Ook deze mogen worden vervangen inclusief armatuur voor een ledvariant.

Mortuarium

In het mortuarium zijn 2 wandlampen (gelijk aan wandlampen entree) conform code C toegepast. Aanvullend is er 1 stuk opbouw downlighter met 2 x E27 schroeffitting toegepast met een indicatief lampvermogen van 2 x 18W (code D). Beide armatuurtypes mogen worden vervangen inclusief armatuur voor een ledvariant.

Toiletruimtes en technische ruimte

In de toiletruimtes zijn 6 stuks opbouwarmaturen met losse E27 schroeflampen aanwezig vergelijkbaar aan bij de Aula begraafplaats Sprang (zie Foto 65 en Foto 66). Ook deze mogen worden vervangen inclusief armatuur voor een ledvariant.

In de technische ruimte hangt een opbouw Tl-armatuur met een indicatief lampvermogen van 1 x 56W.

Buitenverlichting

De aanwezige buitenarmaturen onder code G betreffen noodarmaturen welke gedurende de nacht niet worden ingeschakeld (zie foto). Deze vallen dus **buiten de scope** van perceel 1.



Foto 56: Overzichtsfoto van toegepaste wandarmaturen buiten Aula begraafplaats Capelle

Totalen

Type armatuur	Locatie	Lamptype	Aantal armaturen	Aantal lampen	Indicatief lamplampvermogen	Opbouw/ inbouw
Downlighter E27 (code A)	Entree (1), pantry (4), personeelsr. (5), portaal (7)	E27	7	1	30W	OP
Downlighter E27 (code B)	Toiletten (6/8/9)	E27	6	1	30W	OP
PI-armatuur wand (code C)	Entree (1) en Mortuarium (11)	PL	4	2	26W	OP
Downlighter E27 (code D)	Mortuarium (11)	E27	1	2	30W	OP
Halogeenspots wand (code E)	Aula (2)	Halogeen	10	2	20W	OP
Halogeenspots (code F)	Aula (2)	Halogeen	12	2	40W	OP
TL-armatuur (code H)	TR	TL	1	1	58W	OP

1.04.05 – Aula begraafplaats Sprang

Tilburgseweg 19, 5161ME Waalwijk



Bouwjaar	1957 (herbouw 2000-2001)
Bruto Vloeroppervlakte (BVO)	185m ²
Functie	Bijeenkomstfunctie, overig Kantoorfunctie
Openingstijden	Géén vaste openingstijden
Openbare locatie	Nee

De aula nabij de begraafplaats in Sprang(-Capelle) vormt primair een bijeenkomstruimte voor begrafenissen. De uitvoering van de aula is zeer vergelijkbaar met deze in (Sprang-)Capelle aan de De Roonlaan (1.04.04).

Let op! Een deel van deze vervanging dient op hoogte te geschieden.

Inventarisatie

Aula (ruimte 2 en 3)

In de aula wordt de zaal verlicht middels opbouw TI-armaturen met een indicatief lampvermogen van 1 x 58W. Tussen de 4 spanten ontstaan 5 secties waar elk boven in de nok 2 stuks en bij overgang wand/dak nog 2 stuks armaturen zijn toegepast (zie Foto 57 en Foto 58). Het totaal aan lampen komt dus uit op 5 x 4 = 20 stuks totaal.



Foto 57: Overzichtsfoto 1 van armaturen boven verlaagd plafond Aula begraafplaats Sprang



Foto 58: Overzichtsfoto 2 van armaturen boven verlaagd plafond Aula begraafplaats Sprang

Let op: De verlichting hangt hier op hoogte. Er dient rekening gehouden te worden met het werken op ong. 6 tot 8m hoogte.

In het lagere gedeelte van de aula (ruimte 3) zijn 6 stuks plafondsspots toegepast in het vaste plafond. Deze spots hebben een indicatief lampvermogen van 30W (zie Foto 59).



Foto 59: Overzichtsfoto van spots in plafond aula (ruimte 3) Aula begraafplaats Sprang

Entree (ruimte 1)

In de entreeruimte zijn – gelijk als in de aula – 4 opbouw TI-armaturen toegepast (2 in de nok, 2 bij overgang wand/dak).

Aanvullend zijn op de wand tussen de entree (ruimte 1) en de aula (ruimte 2/3) 2 wandlampen toegepast (zie Foto 60 en Foto 61). Dit betreffen PI-armaturen – met een indicatief lampvermogen van 2 x 26W.

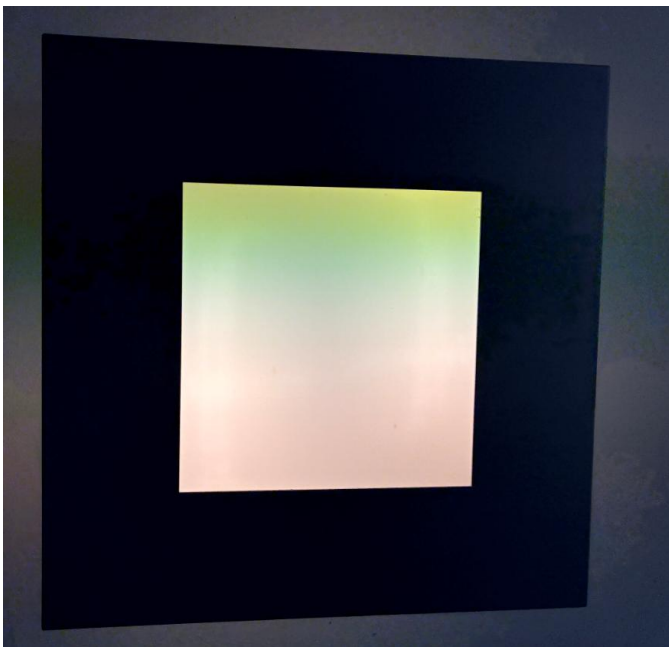


Foto 60: Detailfoto 1 wandlamp in entree Aula begraafplaats Sprang

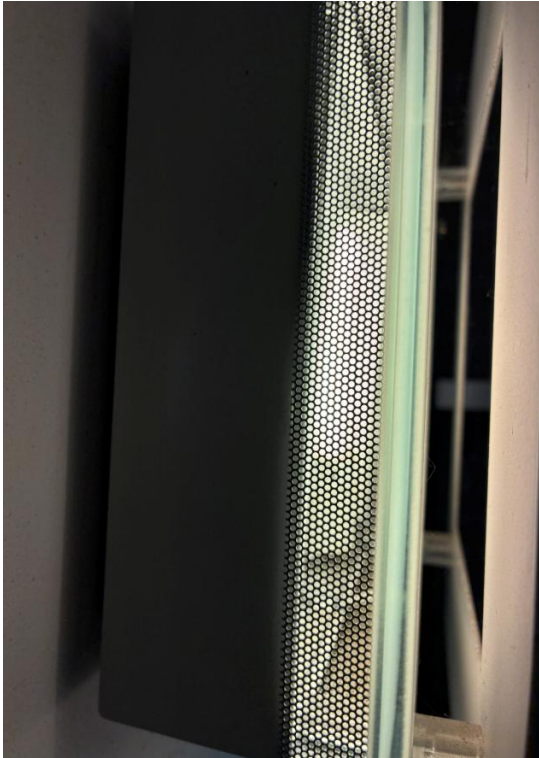


Foto 61: Detailfoto 2 van toegepast wandarmatuur entree Aula begraafplaats Sprang

Overige ruimtes (ruimte 4 t/m 12)

In de kantine (ruimte 4/5) zijn 2 stuks opbouwarmaturen met losse E27 schroeflampen aanwezig (zie Foto 62). Deze mogen worden vervangen inclusief armatuur voor een ledvariant. De armaturen worden geschakeld door middel van een handschakelaar.



Foto 62: Overzichtsfoto armaturen in kantineruimte Aula begraafplaats Sprang

In de gang (ruimte 8) zijn 2 opbouwarmaturen met losse E27 schroeflampen aanwezig (zie Foto 63). Deze mogen worden vervangen inclusief armatuur voor een ledvariant. De armaturen worden geschakeld door middel van een handschakelaar.

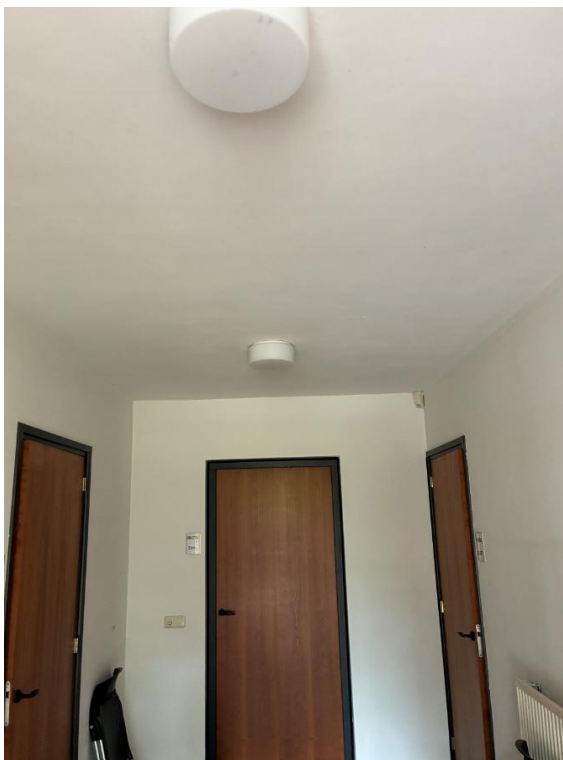


Foto 63: Overzichtsfoto armaturen in gang Aula begraafplaats Sprang

In de technische ruimte (ruimte 11) is een opbouw TI-armatuur aanwezig met een lampvermogen van 1 x 58W (zie Foto 64).



Foto 64: Detailfoto TI-armatuur in technische ruimte Aula begraafplaats Sprang

In de toiletruimtes (incl. miva toilet) (ruimte 6, 9 en 10) zijn in totaal 5 stuks opbouwarmaturen met losse E27 schroeflampen aanwezig (gelijke uitvoering als kantine en gangzone) (zie Foto 65). Zoals hierboven aangegeven mag dit gehele armatuur vervangen worden.



Foto 65: Overzichtsfoto van armaturen in toiletten Aula begraafplaats Sprang

Aanvullend dienen de lampen boven de 3 spiegels vervangen te worden voor een ledalternatief. Deze hebben een indicatief lampvermogen van 1 x 18W (zie Foto 66).



Foto 66: Detailfoto van armaturen boven spiegels in toiletten Aula begraafplaats Sprang

Mortuarium (ruimte 12)

In het mortuarium (ruimte 12) zijn 2 wandarmaturen aanwezig gelijk aan deze in de entreezone (zie foto 58 en 59).

Buitenverlichting

De verlichting aan het buitenzijde van het pand is reeds vervangen door led.

Berging

Op het terrein is een berging aanwezig met 1 spatwaterdicht opbouw TI-armatuur met een indicatief lampvermogen van 1 x 58W (zie Foto 67).



Foto 67: Overzichtsfoto van armatuur in berging Aula begraafplaats Sprang

Totalen

Type armatuur	Locatie	Lamp type	Aantal armaturen	Aantal lampen	Indicatief lamplampvermogen	Opbouw/inbouw
TI-armatuur	Aula (2)	TL	20	1	58W	OP
Halogeenspots	Aula (3)	Halogeen	6	1	30W	IN
PI-armatuur wand	Entree (1) en mortuarium (12)	PL	4	2	26W	OP
Downlighter E27	Kantine (4/5), gang (8)	E27	4	1	30W	OP
TI-armatuur met kap	Technische ruimte (11)	TL	1	1	58W	OP

Downlighter E27	Kantine (4/5), gang (8), toiletten (6/9/10)	E27	9	1	30W	OP
PI-armatuur wand spiegel	Toiletten (6/9/10)	PL	3	1	18W	OP
TI-armatuur spatwaterdicht	Berging (los gebouw)	TL	1	1	58W	OP

1.04.06 – Dienstgebouw begraafplaats Waalwijk

Bloemendaalweg 38a, 5143NB Waalwijk



Bouwjaar	1977
Bruto Vloeroppervlakte (BVO)	75
Functie	Bijeenkomstfunctie, overig Kantoorfunctie
Openingstijden	Géén vaste openingstijden
Openbare locatie	Nee

Dit gebouw dient als opslag-, kantoor- en pauzeruimte voor het personeel van de Gemeente Waalwijk – werkzaam op en rondom de begraafplaats. Het bestaat primair uit 2 opslagruimtes, een kantoor, schaftlokaal en toiletten.

Inventarisatie

Luifel

Buiten zijn 2 armaturen toegepast met E27-schroeflampen met een indicatief lampvermogen van 24W (zie Foto 68). Deze mogen worden vervangen inclusief armatuur voor een ledvariant. De armaturen worden geschakeld door middel van een handschakelaar.



Foto 68: Detailfoto van armaturen onder luifel Dienstgebouw begraafplaats Waalwijk

Entree en toiletruimtes (ruimtes 1)

In de entree en de twee naastgelegen toiletruimtes zijn in totaal 3 stuks opbouwarmaturen toegepast met een E27 schroeflamp. Deze mogen worden vervangen inclusief armatuur voor een ledvariant. De armaturen worden geschakeld door middel van een handschakelaar.

Schaftlokaal/pantry en kantoor (ruimte 2 en 3)

In het schaftlokaal (ruimte 2) is een opbouw TI-armatuur aanwezig met een lampvermogen van 2 x 36W (zie Foto 69).



Foto 69: Overzichtsfoto van armatuur in schaftlokaal Dienstgebouw begraafplaats Waalwijk

In het naastgelegen kantoor (ruimte 3) hangt een opbouw TI-armatuur met een lampvermogen van 1 x 36W (zie Foto 70).



Foto 70: Overzichtsfoto van armatuur in kantoor Dienstgebouw begraafplaats Waalwijk

Berging (ruimte 4)

In de berging zijn 2 opbouw TI-armaturen geplaatst met een lampvermogen van 1 x 36W (zie Foto 71).



Foto 71: Overzichtsfoto van armaturen in berging Dienstgebouw begraafplaats Waalwijk

Totalen

Type armatuur	Locatie	Lamptype	Aantal armaturen	Aantal lampen	Indicatief lamplampvermogen	Opbouw/ inbouw
Buitenarmatuur E27 (spatwaterdicht)	Luifel	E27 SPD	2	1	24W	IN
Downlighter E27	Entree, toiletten	E27	3	1	30W	OP
Tl-armatuur	Schaftlokaal	TL	1	2	36W	OP
Tl-armatuur	Kantoor, berging	TL	3	1	36W	OP

1.04.07 – Dienstgebouw begraafplaats Waspik

De Roonlaan 37, 5165VA Waspik



Bouwjaar	1975
Bruto Vloeroppervlakte (BVO)	37
Functie	Bijeenkomstfunctie, overig Kantoorfunctie
Openingstijden	Geén vaste openingstijden
Openbare locatie	Nee

Dit gebouw dient als opslag- en pauzeruimte voor het personeel van de Gemeente Waalwijk – werkzaam op en rondom de begraafplaats. Het bestaat primair uit 1 opslagruimte, 1 toilet en een schaftlokaal.

Inventarisatie

Schaftlokaal

In het schaftlokaal (op tekening aangegeven als kleedkamer) hangt 1 opbouw TL-armatuur met een indicatief lampvermogen van 2 x 58W (zie foto 70).



Foto 72: Detailfoto van armatuur in schaftlokaal Dienstgebouw begraafplaats Waspik

Toilet/entree

In het toilet en in de entree zijn 2 stuks opbouwarmaturen toegepast met E27-schroeflampen (zie foto 71 en 72). Deze mogen beide worden vervangen inclusief armatuur voor een ledvariant. De armaturen worden geschakeld door middel van een handschakelaar.



Foto 73: Detailfoto armatuur in entree Dienstgebouw begraafplaats Waspik



Foto 74: Foto armatuur in toilet Dienstgebouw begraafplaats Waspik

Berging

In de berging is een opbouw TI-armatuur geplaatst met een indicatief lampvermogen van 2 x 58W (zie foto 73).



Foto 75: Foto armatuur in berging Dienstgebouw begraafplaats Waspik

Totalen

Type armatuur	Locatie	Lamptype	Aantal armaturen	Aantal lampen	Indicatief lamplampvermogen	Opbouw/ inbouw
Tl-armatuur met kap	Schaftlokaal	TL	1	2	58W	OP
Downlighter E27	Toilet, entree	E27	2	1	30W	OP
TL-armatuur	Berging	TL	1	2	58W	OP

1.04.09 – Ruimte bij sluis Waalwijk

Zomerdijk 4, Waalwijk



Bouwjaar	2016
Bruto Vloeroppervlakte (BVO)	22
Functie	Kantoorfunctie
Openingstijden	Ma t/m vr 06:00 tot 19:00 uur Alternatieve tijden op afroep
Openbare locatie	Nee, kantoor is privéruimte

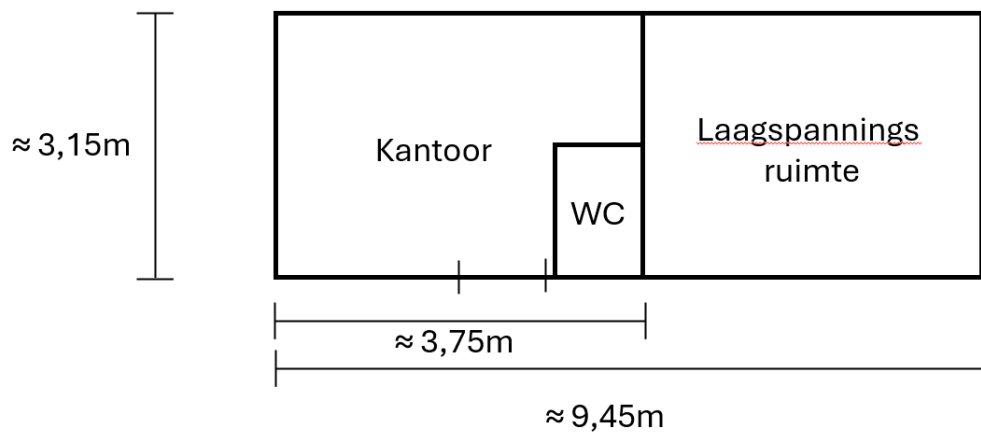
Deze ruimte wordt gebruikt voor de huisvesting van de sluiswachter. Het gebouw bestaat uit een kantoor met pantry, een toilet en aan de achterzijde is de elektrische installatie geplaatst van het gehele sluiscomplex.

Let op! Toegang tot de laagspanningsruimte is beperkt voor gecertificeerde partijen/individuen.

Let op! Een deel van deze vervanging dient op hoogte te geschieden.

Inventarisatie

Aangezien er geen duidelijke tekeningen zijn gevormd van het nieuwe sluisgebouw in 2016 is hieronder in Tekening 2 een indicatieve plattegrond meegenomen.



Tekening 2: Indicatieve plattegrond voor kantoor Sluis Waalwijk

Sluiskantoor

Het sluiskantoor bevat 2 inbouw TI-armaturen met een indicatief lampvermogen van 4 x 18W en geïntegreerde daglichtregeling (zie Foto 76 voor referentie). De daglichtregeling is – in overleg met de gebruiker – niet meer noodzakelijk en mag dus buiten beschouwing worden gelaten.



Foto 76: Foto van armatuurtype toegepast in kantoorruimte kantoor Sluis Waalwijk

Toiletruimte

In de toiletruimte is de verlichting reeds vervangen voor ledverlichting.

Laagspanningsruimte

In de laagspanningsruimte hangen 2 spatwaterdichte opbouw TI-armaturen met een indicatief lampvermogen van 1 x 58W (zie Foto 77). De regeling is door middel van een handschakeling.



Foto 77: Overzichtsfoto van verlichting in laagspanningsruimte kantoor Sluis Waalwijk

Pompruimte

Als aanvulling op de eerder inventarisatie dient ook de pompruimte voorzien te worden van nieuwe verlichting. Hier zijn 6 opbouw spatwaterdichte TI-armaturen aanwezig met een lampvermogen van 2 x 36W (zie Foto 78).



Foto 78: Overzichtsfoto van verlichting in pompruimte Sluis Waalwijk

Let op! Minimaal 2 van de 6 armaturen hangen op hoogte door de aanwezigheid van de pompput (zie Foto 79). Aanvullende voorzieningen dienen opgenomen te worden om deze armaturen veilig te plaatsen.



Foto 79: Foto van pompput aanwezig in pompruimte Sluis Waalwijk

Totalen

Type armatuur	Locatie	Lamptype	Aantal armaturen	Aantal lampen	Indicatief lamplampvermogen	Opbouw/ inbouw
TI-armatuur (daglichtregeling)	Kantoor	TL	2	4	18W	IN
TI-armatuur	Laagsp. Ruimte	TL	2	1	58W	OP
TL-armatuur spatwaterdicht	Pompruimte	TL SWD	6	2	36W	OP

2.01.03 – Openluchtwembad Zidewinde

Julianalaan 3a, 5161BA Sprang-Capelle



Bouwjaar	1975
Bruto Vloeroppervlakte (BVO)	458m ²
Functie	Sportfunctie
Openingstijden	<u>Binnen seizoen (juli-augustus):</u> Ma t/m vr 07:00 tot 18:00 uur Za 08:00 tot 18:00 uur Zo 13:00 tot 18:00 uur <u>Buiten seizoen:</u> Niet geopend
Openbare locatie	Nee (binnen seizoen onder begeleiding)

Openluchtwembad Zidewinde bestaat uit een 3 tal zwembaden, het hoofdgebouw incl. kleedruimtes en douches en het pompgebouw. Het pand is in eigendom van de Gemeente Waalwijk, en is geopend tijdens het zomerseizoen. De vervanging van de armaturen betreft slechts het hoofdgebouw.

Inventarisatie

Kleedruimtes/douches/toiletten

De kleedruimtes worden verlicht door 2 x 2 stuks spatwaterdichte opbouw TI-armaturen met een indicatief lampvermogen van 1 x 58W (zie Foto 80 en Foto 81)



Foto 80: Overzichtsfoto armaturen kleedkamer 1 Openluchtwembad Zidewinde



Foto 81: Overzichtsfoto armaturen kleedkamer 2 Openluchtwembad Zidewinde

In de toiletten en losse kleedruimtes hangen ook in totaal 4 x 1 stuks spatwaterdichte opbouw TI-armaturen met een indicatief lampvermogen van 1 x 58W (zie Foto 82)



Foto 82: Overzichtsfoto plafond toiletten en kleedruimtes Openluchtwembad Zidewinde

Dagverblijf/toiletruimte personeel/pantry/kassa

In de personeelsruimtes is een verlaagd plafond aanwezig. Hier zijn in totaal 4 stuks inbouw TI-armaturen aanwezig met een plastic kap en een indicatief lampvermogen van 2 x 36W (zie Foto 83 en Foto 84).



Foto 83: Foto van verlichting in toilet voor personeel Openluchtwembad Zidewinde



Foto 84: Foto van verlichting in kassaruimte voor personeel Openluchtwembad Zidewinde

EHBO-ruimte, berging en technische ruimte

In de EHBO-ruimte, berging aan zijde pand en de technische ruimte (aangemerkt als berging op tekening) zijn in totaal 3 stuks spatwaterdichte opbouw TI-armaturen met een indicatief lampvermogen van 1 x 58W (zie Foto 85 en Foto 86).



Foto 85: Foto van verlichting in berging Openluchtwembad Zidewinde



Foto 86: Foto van verlichting in de technische ruimte Openluchtwembad Zidewinde

Totalen

Type armatuur	Locatie	Lamptype	Aantal armaturen	Aantal lampen	Indicatief lamplampvermogen	Opbouw/ inbouw
TI-armatuur spatwaterdicht	Kleedruimtes, douches, toiletten	TL SWD	8	1	58W	OP
TL-armatuur met kap	Dagverblijf, toilet personeel, pantry, kassa	TL	4	2	36W	IN
TL-armatuur spatwaterdicht	EHBO, berging(en) en TR	TL SWD	3	1	58W	OP