

# COMMUNICATIEPLAN BIJ INCIDENTEN

## PROJECTGEBIED IJBURG



Datum: 1 augustus 2024

Auteur: R. Kolthof

Paraaf:

Controleur: A.Z. Timisela

Paraaf:

Versienummer: 1.2

## **Inhoudsopgave**

Wijzigingen en aanvullingen Communicatieplan .....	3
1 Inleiding .....	4
2 Projectgebied IJburg.....	6
3. Wettelijk kader .....	7
3. Doel .....	8
4. Communicatieplan .....	9
5. Bevoegdheden en verantwoordelijkheden .....	12

## **Bijlagen**

1 Type incidenten	
2 Taken en verantwoordelijkheden	
3 Communicatieschema Incident type A	
4 Communicatieschema Incident type B	
5 Communicatieschema Incident type C	
6 Interne en externe telefoonlijst	
7 Meldingsformulier 24-uurs rapportage VOORVAL	

## Wijzigingen en aanvullingen Communicatieplan

### Wijzigingen:

- 1.
- 2.
- 3.
- 4.

### Aanvullingen:

1. Omgaan met agressie en geweld (incident type C)
- 2.
- 3.

# 1 Inleiding

Naar aanleiding van een bedrijfsongeval op IJburg, deelgebied Centrumeiland, is er behoefte ontstaan aan een communicatieplan waarin wordt aangegeven op welke wijze met ongevallen wordt omgegaan binnen de projectorganisatie.

Voor incident- en crisismanagement binnen projectgebied IJburg gelden de reguliere procedures, afspraken en werkwijze van de gemeente Amsterdam/veiligheidsregio Amsterdam-Amstelland.

Desbetreffende plannen en draaiboeken zijn o.a. gericht op het bestrijden van incidenten en crisis.

Voor het projectgebied IJburg stellen we enkel een plan op met afspraken voor projectteams die gelden bij incidenten binnen het projectgebied IJburg en waar tenminste één van de hulpdiensten (politie, brandweer, gezondheidsdiensten) betrokken is.

De afspraken geven inzicht in de communicatielijnen bij incidenten voor zowel binnen de eigen projectorganisatie als met 'de buitenwereld'

Het communicatieplan wordt gedeeld met alle betrokken medewerkers van projectorganisatie IJburg en externe partijen na vaststelling door het Kernteam IJburg.

Het plan maakt onderdeel uit van de documenten die worden verstuurd naar erfpachters en aannemers ter voorbereiding op het Project Start Up (PSU) gesprekken.

Voor civiele werken op IJburg in voorbereiding wordt het plan als bijlage toegevoegd in het bestek.

Het plan wordt nagezonden aan aannemers die reeds werken uitvoeren op IJburg.

Om in de praktijk effectief te kunnen reageren wordt een 'Hulpkaart Incidenten' opgesteld.

Jaarlijks dient het communicatieplan minimaal één keer te worden geoefend door het MIT. Op deze manier kan er worden vastgesteld of het communicatieplan nog actueel is en/of eventueel aangepast dient te worden.

Bij het opstellen van het communicatieplan zijn de volgende notities geraadpleegd:

- Incidentenplan Project IJburg Centrumeiland, Conceptversie d.d. 25 juni 2019;
- Adviesnotitie Crisismanagement Projectteam Houthaven d.d. 4 april 2018;
- PMB Incidentenmanagement in projecten, definitieve versie d.d. 20 september 2018

en hebben de volgende collega's een bijdrage geleverd:

Jan Uidam (IPM IB), Carin Bosboom (OM PMB), Martijn Kruijf (OM PMB), Nico Pruszner (PM PMB) en Menno Hordijk (Veiligheidscoördinator SD Oost).

## Leeswijzer

Hoofdstuk 2 omschrijft het *toepassingsgebied* van het plan: projectgebied IJburg en de deelgebieden.

In hoofdstuk 3 wordt het *wettelijke kader* beschreven waar een werkgever aan moet voldoen en welke rol het projectteam hierbij heeft.

Het *doel en de doelgroepen*, die een rol kunnen hebben in het geval er zich een incident voordoet, worden in hoofdstuk 4 beschreven. In bijlage 2 zijn de rollen met taken en verantwoordelijkheden opgenomen.

Hoofdstuk 5 beschrijft het *communicatieplan* bij de verschillende typen incidenten.

In bijlage 1 zijn de type incidenten en voorbeelden die zich kunnen voordoen opgenomen.

Bijlage 3, 4 en 5 geven de communicatieschema's per type incident weer.

In bijlage 6 is een telefoonlijst opgenomen van de diensten, instanties en organisaties die bij incidenten kunnen worden ingeschakeld.

Bijlage 7 betreft het meldingsformulier wat bij een type C ingevuld dient te worden door de toezichthouder, directievoerder en/of uitvoeringscoördinator. De uitvoeringscoördinator zal het formulier vervolgens ter registratie doorsturen naar [veiligheid.IB@amsterdam.nl](mailto:veiligheid.IB@amsterdam.nl).

## 2 Projectgebied IJburg

IJburg bestaat uit twee fasen: IJburg 1 en IJburg 2

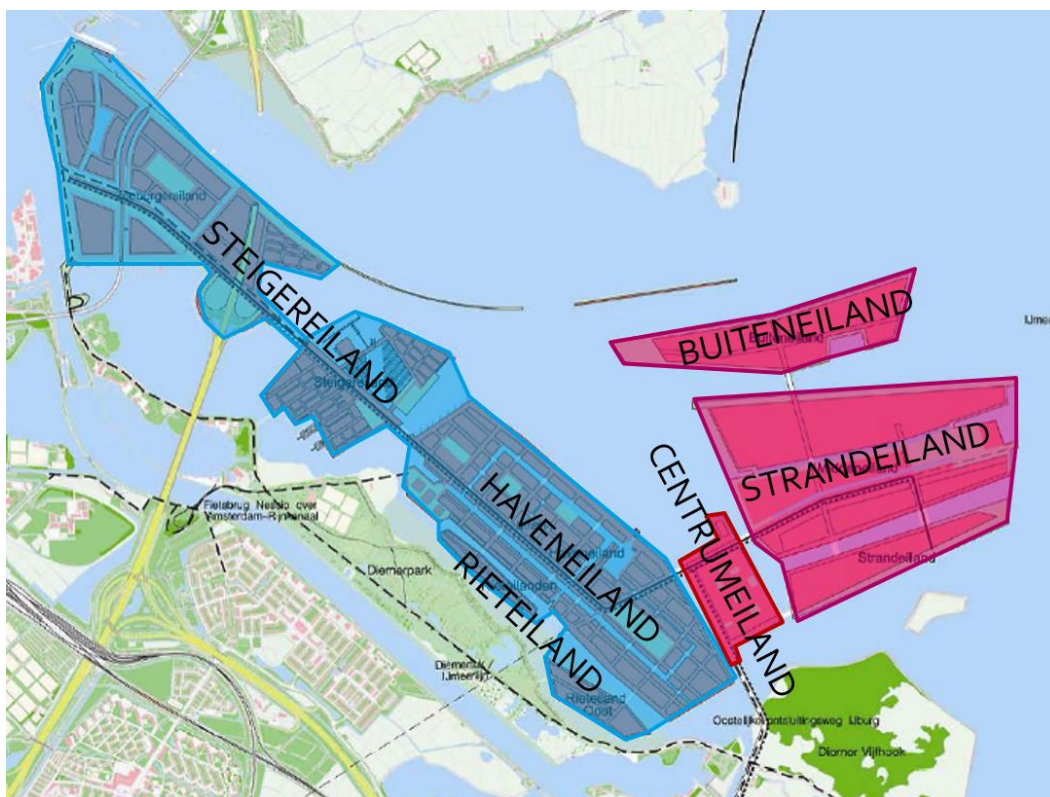
IJburg 1 bestaat uit de deelgebieden Steigereiland, Rieteiland en Haveneiland en is bijna voltooid.

IJburg 2 bestaat uit de deelgebieden Centrumeiland, Strandeiland en Buiteneiland.

Centrumeiland is momenteel volop in ontwikkeling en is kenmerkend als grootste zelfbouwlocatie van Amsterdam. In plaats van projectmatige stadsblokken komen hier vooral zelfbouwoningen. Momenteel wonen er 52 huishoudens en wordt tegelijkertijd gebouwd. Hierdoor ontstaat vermenging van bouwverkeer en woonverkeer.

Strandeiland behoort met 8.000 woningen tot de grootste toekomstige stadswijken van Amsterdam. Naar verwachting is de ontwikkeling van Strandeiland in 2040 helemaal afgerond. Inmiddels is hier al 80 hectare aan land gemaakt en is de uitvoering gestart met het land maken voor de laatste 50 hectare. De eerste tender voor de woningbouw start in 2021. Naar verwachting wordt er vanaf 2021 gestart met de bouw van het onderstation en brug 2125. In 2023 wordt er gestart op het zuidelijk deel van Strandeiland (de Muidenbuurt) met de bouw van de eerste woningen.

Buiteneiland wordt het laatste nieuwe eiland van IJburg. Met een grootte van ongeveer 45 hectare is er veel ruimte voor groen en natuur. Het Buiteneiland wordt geleidelijk, duurzaam en circulair ontwikkeld door gebruik te maken van grond die vrijkomt bij andere projecten in Amsterdam. De aanleg zal dan ook langer duren dan bij de andere eilanden van IJburg: 20 tot 25 jaar van start tot oplevering.



### 3. Wettelijk kader

Bij de gebiedsontwikkeling van IJburg zijn vele verschillende werkgevers (lees opdrachtgevers en opdrachtnemers) betrokken. Een werkgever kan een opdrachtgever (gemeente Amsterdam/erfpachter) en/of opdrachtnemer (aannemer) zijn.

Op IJburg zijn er vanwege het groot aantal (zelfbouw)kavels en voor de infrastructuur al vele verschillende 'werkgevers' aan het werk.

#### Arbowet

Een werkgever heeft vanuit de Arbowet (artikel 3), de verplichting om maatregelen te nemen op het gebied van de eerste hulp bij ongevallen, de brandbestrijding en de evacuatie van werknemers en andere aanwezige personen. Tevens dient de werkgever doeltreffende relaties te onderhouden met de desbetreffende externe hulpverleningsorganisaties. Ook staat in de Arbowet (artikel 15) dat de werkgever zich moet laten bijstaan door bedrijfshulpverleners. Daarnaast is in dit kader artikel 658 van het Burgerlijk Wetboek (boek 7) van toepassing, welke gaat over de zorgplicht van de werkgever.

Aannemers beschikken over eigen procedures om risico's te beheersen, preventieve maatregelen te nemen en te reageren op ontstane incidenten. Preventieve maatregelen worden opgenomen in BLVC-/bouwveiligheid- en V&G-uitvoeringsplannen.

Bij incidenten hebben zij in de eerste instantie de eigen BHV-organisatie. Ze kunnen met eigen personeel en materieel een incident (brand, lekkage, gewonde) proberen te bestrijden en eerste hulp te verlenen.

Wanneer dit niet lukt of wanneer er ernstige gewonden zijn, alarmeren zij via 112 de nood- en hulpdiensten (politie, brandweer, ambulance).

Deze procedures hebben aannemers goed beschreven in alarmkaarten die in de bouwkeet liggen.

Het hoofd BHV of de hoofduitvoerder kan nood- en hulpdiensten assisteren en adviseren waar nodig.

#### Incident- en crisismanagement

Voor incident- en crisismanagement binnen projectgebied IJburg gelden de reguliere procedures, afspraken en protocollen van de gemeente Amsterdam/veiligheidsregio Amsterdam-Amstelland.

Een incident is de overkoepelende term die wordt gebruikt om een calamiteit of crisis te omschrijven.

Een calamiteit (verder type A genoemd) is kleinschalig en vaak is hier geen multidisciplinaire samenwerking tussen hulpdiensten noodzakelijk. Het projectteam IJburg kan bij een calamiteit een rol hierin hebben. Een adequaat communicatieplan is hierbij gewenst.

Een crisis (verder type B genoemd) is grootschalig waarbij multidisciplinaire samenwerking in GRIP-systematiek is vereist. Het projectteam IJburg heeft formeel geen bevoegdheden bij een crisis.

Een verbale of fysieke dreiging (verder type C genoemd) is een incident tussen medewerkers, medewerkers van externe organisaties en bewoners waarbij de confrontatie gepaard gaat met agressief gedrag dat hun veiligheid en welzijn kan bedreigen.

Uitgebreide informatie is te vinden op:

<https://intranet.amsterdam.nl/medewerkers/kennisportal/nafase/incidentenmanagement/>

### 3. Doel

Het plan heeft als doel het bieden van een uniforme structuur met heldere communicatielijnen, taken en verantwoordelijkheden van diverse rolhouders, wanneer incidenten en crisissen plaatsvinden binnen de project deelgebieden.

Het communicatieplan geldt voor diverse doelgroepen binnen de eigen organisatie alsook bij externe partijen. Het plan vormt een overkoepelend document t.b.v. het opstellen van BLVC-/bouw-veiligheids- en V&G-uitvoeringsplannen van externe partijen.

De lijst met doelgroepen 'Externe partijen' is niet uitputtend.

<b>Eigen organisatie</b>	<b>Externe partijen</b>
Projectorganisatie IJburg: <ul style="list-style-type: none"><li>• IJburg fase 1</li><li>• IJburg fase 2</li></ul>	Projectpartners: <ul style="list-style-type: none"><li>• GVB</li><li>• Waternet</li><li>• Liander</li><li>• Eteck</li></ul>
Projectteam deelgebieden: <ul style="list-style-type: none"><li>• IJburg fase 1_IJburg 1</li><li>• IJburg fase 2_Centrumeiland</li><li>• IJburg fase 2_Strandeiland</li><li>• IJburg fase 2_Buiteneiland</li></ul>	Aannemers Weg- en Waterbouw: <ul style="list-style-type: none"><li>• Van den Heuvel</li><li>• Sky Infra bv</li><li>• KWS Infra bv</li><li>• Combinatie IJburg</li><li>• Ballast Nedam</li><li>• Quirion</li></ul>
Meldpunt Incidenten Team deelgebieden <ul style="list-style-type: none"><li>• IJburg 1</li><li>• Centrumeiland</li><li>• Strandeiland</li><li>• Buiteneiland</li></ul>	Aannemer(s) bouwkavels: <ul style="list-style-type: none"><li>• Haveneiland</li><li>• Steigereiland</li><li>• Centrumeiland</li><li>• Strandeiland Muidenbuurt</li><li>• Strandeiland Pampusbuurt</li><li>• Buiteneiland</li></ul>

Het Meldpunt Incidenten Team (MIT) is een actieteam die samenkomt wanneer een incident of crisis plaatsvindt, om het proces en communicatie in- en extern goed af te stemmen.

Het MIT is samengesteld uit een uitvoeringscoördinator en/of projectleider maaiveld, omgevingsmanager, directievoerders en toezichthouders van diverse disciplines, BLVC-toezichthouder en een veiligheidskundige. De teamleden zijn dagelijks aanwezig op het werk.

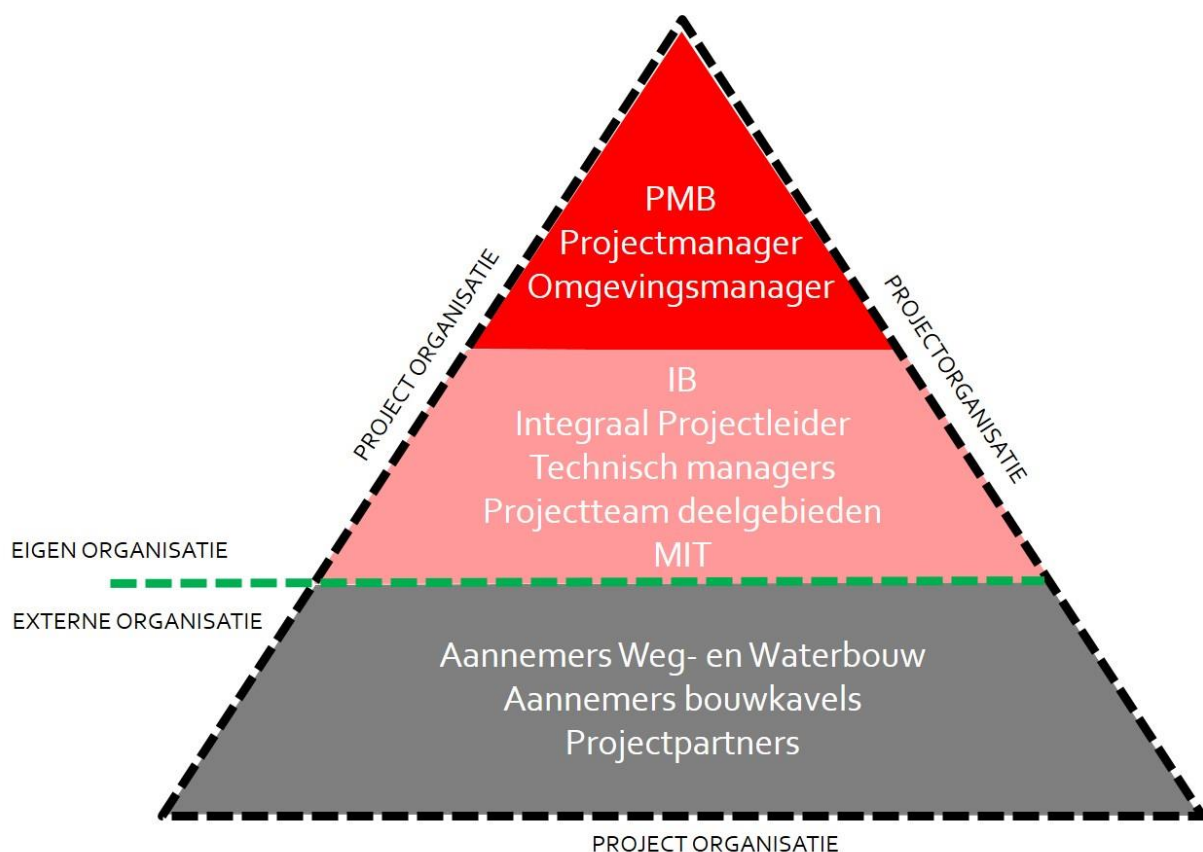
## 4. Communicatieplan

Het communicatieplan is enkel opgesteld voor alle incidenten die tijdens de gebiedsontwikkeling binnen projectgebied IJburg plaatsvinden en waar tenminste één van de hulpdiensten bij betrokken is.

Het plan beschrijft in de basis op welke wijze door wie gecommuniceerd en gehandeld (actie) dient te worden bij een incident of crisis. Het communicatieplan onderscheidt daarin in de basis drie typen, een incident type A, een incident type B en een incident type C. Het type incident bepaalt hierbij de communicatiestructuur.

In bijlage 1 zijn de 3 incident typen gedefinieerd, concrete voorbeelden opgenomen, de communicatie toegelicht en acties beschreven.

Communicatie inzake incidenten die via de communicatieadviseur van Stadsdeel Oost, Bestuur voorlichting, Media, directies Openbare Orde en Veiligheid etc. lopen, vallen niet binnen de reikwijdte van dit plan. De reikwijdte beperkt zich tot de projectorganisatie IJburg.



### Communicatiestructuur

De communicatiestructuur bestaat uit 4 onderdelen:

- Het incident (type A, B of C)
- De melders (bewoners, projectteam, aannemers/projectpartners)
- De ontvangers (omgevingsmanager, MIT, integraal projectmanager IB en projectmanager PMB)
- Acties (eigen organisatie, piketdienst & externe partijen)

In bijlage 3, 4 en 5 zijn de communicatieschema's voor type A-, B- of C incidenten opgenomen.

#### Taken en verantwoordelijkheden rolhouders

De melders, bewoners en projectteam, zullen enkel melden. De aannemers/projectpartners zullen naast het doen van de melding de eigen organisatie informeren en acties ondernemen, e.e.a. afhankelijk van de plaats en betrokkenheid bij het incident (zie hoofdstuk 5.).

De ontvangers informeren elkaar en nemen vervolgacties, vervolgens informeert MIT de integraal projectmanager IB, de omgevingsmanager PMB en projectmanager PMB.

Indien de te nemen vervolgacties buiten het mandaat en/of verantwoordelijkheid ligt van de ontvangers dan nemen zij contact op met de eigen organisatie en/of externe partijen. Indien nodig geeft de eigen organisatie en/of externe partijen de ontvangers een terugkoppeling en de ontvangers een terugkoppeling aan de melders. In het geval dat bewoners de melding hebben gedaan wordt de terugkoppeling gedaan door de omgevingsmanager.

Bijlage 2 geeft de taken en verantwoordelijkheden van rolhouders weer.

#### Opschaling (van type A naar type B)

Bij een incident wordt er onderscheid gemaakt tussen een type A- en een type B-incident. Het verschil tussen type A en B is dat er bij type B sprake is van een GRIP 1 situatie of hoger. Bij GRIP-1 wordt de Commando Plaats Incident (CoPI) ingericht. Dit is een team wat wordt samengesteld uit operationeel leidinggevenden van verschillende hulpdiensten ter plaatse, onder leiding van de Leiding CoPI. Vanaf het moment dat nood- en hulpdiensten op locatie aanwezig zijn, wordt door hen bepaald of verdere opschaling nodig is. Het MIT heeft op dat moment enkel een ondersteunende en/of faciliterende rol indien nodig.

Bij opschaling van een incident is het Crisisbeheersingsplan van de gemeente Amsterdam met de hierin gehanteerde Gecoördineerde Regionale Incidentenbestrijdingsprocedure (GRIP) van toepassing. Communicatie bij opschaling door het Commando Plaats Incident (CoPI) valt buiten dit plan.

Uitgebreide informatie is te vinden op:

<https://intranet.amsterdam.nl/medewerkers/kennisportal/nafase/incidentenmanagement/>

#### Type C incident

Met ingang van versie 1.2 van dit plan is er ook een type C incident in het leven geroepen. De aanleiding hiervoor is een bedreiging door een bewoner naar een medewerker van een projectpartner van de Gemeente.

Een type C incident betreft een incident tussen medewerkers, medewerkers van externe organisaties en bewoners waarbij de confrontatie gepaard gaat met agressief gedrag dat hun veiligheid en welzijn kan bedreigen.

Een type C incident onderscheidt zich van type A en B doordat dit type incident 'los' staat van enige bouwactiviteiten en waarbij in eerste instantie geen nood- en hulpdiensten benodigd zijn. Wanneer een type C incident niet alleen meer bij fysieke of verbale dreiging blijft maar ook daadwerkelijk wordt uitgevoerd dan kan worden besloten om alsnog op te schalen naar een type A incident.

#### Potentieel incident

Naast deze drie type incidenten kunnen er ook onveilige situaties worden gemeld, oftewel potentiële incidenten. Een potentieel incident wordt omschreven als een ongewoon voorval, waarbij werknemers of derden aan gevaren (kunnen) worden blootgesteld die een bedreiging (kunnen) vormen voor de veiligheid en/of gezondheid van deze personen en/of het milieu. Voorbeelden

hiervan zijn een onveilige verkeerssituatie, kabel- en leidingschade, dreigend knelpunt op het gebied van ruimtegebruik en/of planning en bouwplaats- en/of werkplaats -overschrijdende risico's (stofvorming, hijswerk, opstelling materieel, etc.).

Wanneer een potentieel incident zich daadwerkelijk heeft voorgedaan spreken we van een type A of B incident en treedt het communicatieplan in werking.

#### Communicatiemiddelen

Communicatie door MIT en projectteamleden deelgebieden vinden primair telefonisch en/of per email plaats en secundair via de WhatsApp groep 'Incidenten IJburg <deelgebied>'. Bij geen gehoor neemt de beller contact op met de eerstvolgende van het MIT, conform het communicatieschema in bijlage 3 en bijlage 4. Deze informeert alle overige teamleden zodat communicatieproces op gang komt. Bij geen gehoor neemt het teamlid de taak over voor zoverre de repressie van de calamiteit dit toe laat.

#### Bereikbaarheid

Het MIT dient buiten werktijden bereikbaar te zijn op basis van 'zacht/vrijwillig piket'. Als achtervang kan de Piketdienst Amsterdam dienen. Deze dienst is altijd bereikbaar en heeft de beschikking van een calamiteitenaannemer die, indien nodig, direct kan handelen. De piketdienst is bereikbaar via de meldkamer van het algemene alarmnummer 112.

Bij incidenten gelden de volgende opkomsttijden:

	Tijdens werktijd	Buiten werktijd
Aannemer	15 minuten	60 minuten
MIT/Projectteam	30 minuten	60 minuten

## 5. Bevoegdheden en verantwoordelijkheden

De locatie, omvang van het incident en wie de opdrachtgever is bepaald wie bevoegd is en de verantwoordelijkheid neemt om te communiceren en actie te ondernemen. De gemeente Amsterdam is indirect betrokken, wanneer de zelfbouwer/ontwikkelaar opdrachtgever is. Standaard kunnen er zich drie scenario's voordoen. Deze scenario's staan los van het feit of een incident een type A, B, of C is.

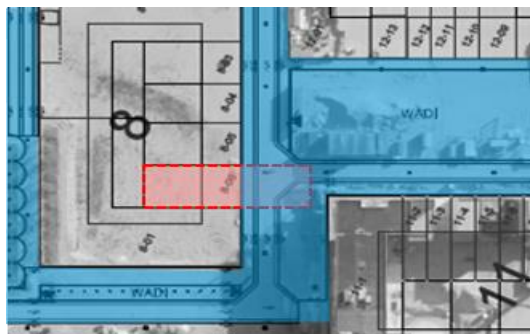
Taken en verantwoordelijkheden zijn opgenomen in bijlage 2 en melding incident conform communicatieschema in bijlage 3 of 4.

### Incidenten binnen bouwplaats/werkgebied



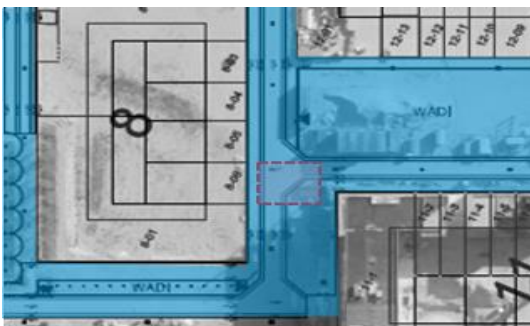
Opdrachtgever is zelfbouwer/ontwikkelaar.  
Gemeente is indirect betrokken.  
De aannemers/projectpartners zijn verantwoordelijk en bevoegd actie te ondernemen bij incidenten die plaatsvinden op de bouwkelevs of binnen het werkgebied. Zij melden het incident bij het MIT.

### Incidenten binnen bouwplaats/werkgebied overstijgend



Opdrachtgever is zelfbouwer/ontwikkelaar.  
Gemeente is direct betrokken.  
Bij incidenten, zoals hierboven omschreven, en die ook de openbare ruimte raken, bijvoorbeeld het omvallen van een hijskraan of gevelsteiger, zijn de aannemers/projectpartners verantwoordelijk, doch is het projectteam/MIT in de lead om de veiligheid, bereikbaarheid en toegankelijkheid van de openbare ruimte te waarborgen t.b.v. omwonenden en overige bouwende partijen tot eventueel nood- en hulpdiensten arriveren.

### Incidenten in de openbare ruimte in ontwikkeling



Opdrachtgever is zelfbouwer/ontwikkelaar of de gemeente Amsterdam.  
Gemeente is direct betrokken.  
Bij een incident, welke plaatsvindt in de openbare ruimte in ontwikkeling, is de veroorzaker verantwoordelijk voor de melding, zowel naar nood- en hulpdiensten als naar het MIT. Het projectteam/MIT is leading om de veiligheid, bereikbaarheid en toegankelijkheid van de openbare ruimte te waarborgen t.b.v. omwonenden en overige bouwende partijen, tot eventueel nood- en hulpdiensten arriveren.

**Bijlage**

**1 Type incidenten**

	<b>Incident type A</b>	<b>Incident type B (GRIP 1 of hoger)</b>	<b>Incident type C</b>
<b>Definitie</b>	<ul style="list-style-type: none"> <li>■ Beperkt en geïsoleerd incident (de omgeving ondervindt geen schade en nauwelijks hinder) dat zich naar verwachting niet verder zal uitbreiden.</li> </ul>	<ul style="list-style-type: none"> <li>■ Incident met effecten op de directe en nabije omgeving van het incident. Er bestaat noodzaak tot en behoefte aan multidisciplinaire coördinatie van operationele processen vanuit het brongebied.</li> </ul>	<ul style="list-style-type: none"> <li>■ Incident waarbij personen geconfronteerd worden met verbale of fysieke agressie die veiligheid en welzijn bedreigt</li> </ul>
<b>Voorbeelden</b>	<ul style="list-style-type: none"> <li>■ Verkeersongeval op of in de onmiddellijke nabijheid van het bouwterrein.</li> <li>■ Niet dodelijk ongeval met een medewerker.</li> <li>■ Niet dodelijk ongeval waarbij passanten zijn getroffen.</li> <li>■ Brand in gebouw in naastgelegen opstal.</li> <li>■ Materiaal dat van een vrachtwagen valt bij laden lossen, of een bouwkuip die instort.</li> </ul>	<ul style="list-style-type: none"> <li>■ Ongeval met langdurige ernstige verstoring openbaar vervoer of verkeer.</li> <li>■ Gevaar voor grote groepen mensen op en rondom de bouwplaats, bijvoorbeeld als gevolg van groot gaslek of het omvallen of dreigen omvallen van groot materieel of materiaal.</li> <li>■ Ongeval waarbij (meerdere) dodelijke slachtoffers vallen.</li> <li>■ Ongeval met meerdere personen met letsel op de bouwplaats.</li> <li>■ Een bouwongeval, bijvoorbeeld een hijskraan die omvalt.</li> </ul>	<ul style="list-style-type: none"> <li>■ Verbale of fysieke agressie van een bewoner naar een medewerker van een externe organisatie (bouwaannemer, aannemer weg-, en waterbouw, of een projectpartner van de gemeente)</li> <li>■ Verbale of fysieke agressie van een bewoner naar een medewerker binnen de interne organisatie (zie afbeelding blz. 9) of andersom</li> <li>■ Verbale of fysieke agressie van een medewerker van een externe organisatie naar een medewerker van de interne organisatie, of andersom</li> </ul>
<b>Toelichting communicatie</b>	<ul style="list-style-type: none"> <li>■ Een melding van een incident type A kan worden gedaan door een bewoner op IJburg, door iemand binnen het projectteam of door een aannemer/projectpartner.</li> <li>■ Afhankelijk van wie de melding doet komt deze binnen bij de omgevingsmanager of bij het MIT</li> <li>■ Een melding door een bewoner wordt door de omgevingsmanager doorgezet naar het MIT</li> <li>■ Binnen het MIT komen alle meldingen als eerste bij de</li> </ul>	<ul style="list-style-type: none"> <li>■ Het verschil tussen het communicatieschema type A en B is dat er bij type B sprake is van een GRIP 1 situatie of hoger. Bij GRIP-1 wordt de Commando Plaats Incident (CoPI) ingericht. Dit is een team wat wordt samengesteld uit operationeel leidinggevenden van verschillende hulpdiensten ter plaatse, onder leiding van de Leiding CoPI. Vanaf het moment dat nood- en hulpdiensten op locatie aanwezig zijn, wordt door hen bepaald of verdere opschaling nodig.</li> <li>■ Het MIT informeert PMB Projectmanager, omgevingsmanager en IB integraal projectmanager.</li> <li>■ Het MIT ondersteunt en/of faciliteert CoPi indien nodig.</li> </ul>	<ul style="list-style-type: none"> <li>■ Een melding van een incident type C kan worden gedaan door een bewoner op IJburg, door iemand binnen het projectteam of door een aannemer/projectpartner</li> <li>■ Afhankelijk van wie de melding doet komt deze binnen bij de omgevingsmanager of bij het MIT</li> <li>■ Een melding door een bewoner wordt door de omgevingsmanager doorgezet naar het MIT</li> <li>■ Binnen het MIT komen alle meldingen als eerste bij de projectleider/uitvoeringscoördinator.</li> <li>■ De projectleider/uitvoeringscoördinator informeert alle overige teamleden zodat communicatieproces op gang komt.</li> </ul>

	<p>projectleider/uitvoeringscoördinator. De projectleider/uitvoeringscoördinator informeert alle overige teamleden zodat communicatieproces op gang komt.</p> <ul style="list-style-type: none"> <li>■ Bij geen gehoor neemt de beller contact op met de eerstvolgende van het MIT. Deze informeert alle overige teamleden zodat communicatieproces op gang komt.</li> </ul>	<ul style="list-style-type: none"> <li>■ Uitgebreide informatie is te vinden op: <a href="https://intranet.amsterdam.nl/medewerkers/kennisportal/nafase/incidentenmanagement/">https://intranet.amsterdam.nl/medewerkers/kennisportal/nafase/incidentenmanagement/</a></li> </ul>	<ul style="list-style-type: none"> <li>■ Bij geen gehoor neemt de beller contact op met de eerstvolgende van het MIT. Deze informeert alle overige teamleden zodat communicatieproces op gang komt .</li> <li>■ De toezichthouder, directievoerder en/of uitvoeringscoördinator vult het 24-uurs formulier in (bijlage 7).</li> <li>■ De uitvoeringscoördinator stuurt deze ter registratie intern door naar <a href="mailto:veiligheid.ib@amsterdam.nl">veiligheid.ib@amsterdam.nl</a></li> <li>■ De agressiemelding wordt opgenomen in het gemeentelijke incidenten registratiesysteem (GIR)</li> </ul>
--	--	---	---

**Bijlage**

**2 Taken en verantwoordelijkheden**

## Aannemers & Projectpartners

### Melding Incident type A

- Alarmeren nood- en hulpdiensten en begeleiden over terrein naar plaats incident.
- Informeert het Meldpunt Incidenten over de oorzaak van het incident en over de middelen die de aannemer ter beschikking stelt, of heeft, of kan organiseren, om de effecten van het incident te beperken.
- Verleent de vereiste hand- en spandiensten aan hulpdiensten.
- Voert opdrachten van de hulpdiensten en Meldpunt incidenten uit.
- Verzorgt de communicatie en de afstemming met de (onder-) aannemers op het bouwterrein bij de aanpak op het bouwterrein.
- Houdt de route van en naar incident vrij voor nood- en hulpdiensten.
- Nazorg medewerkers en eventueel familieleden
- Stelt binnen één week een incidentenrapportage op en stuurt deze aan de directievoerder en BLVC - coördinator, treft extra maatregelen indien nodig

### Melding Incident type B

- Alarmeren nood- en hulpdiensten en begeleiden over terrein naar plaats incident.
- Informeert het Meldpunt Incidenten over de oorzaak van het incident en over de middelen die de aannemer ter beschikking stelt, of heeft, of kan organiseren, om de effecten van het incident te beperken
- Verleent de vereiste hand- en spandiensten aan hulpdiensten
- Voert opdrachten van de hulpdiensten en Meldpunt incidenten uit
- Verzorgt de communicatie en de afstemming met de (onder-) aannemers op het bouwterrein bij de aanpak op het bouwterrein
- Houdt de route van en naar incident vrij voor nood- en hulpdiensten.
- Biedt nazorg medewerkers en eventueel familieleden.
- Stelt binnen één week een incidentenrapportage op en stuurt deze aan de directievoerder en BLVC - coördinator, treft extra maatregelen indien nodig

### Melding Incident type C

- Doet aangifte of melding bij de politie over het incident
- Doet een agressiemelding bij de gemeente via [veiligheid.ib@amsterdam.nl](mailto:veiligheid.ib@amsterdam.nl)
- Informeert de projectleider/uitvoeringscoördinator over de toedracht van het incident.
- Maakt zelf een registratie van het incident en stuurt deze door naar de projectleider/uitvoeringscoördinator (als hij bereid is dit met ons te delen, i.v.m. AGV namen verwijderen).
- Biedt goede opvang, ondersteuning en nazorg aan de getroffen medewerker(s)

MIT  
Projectleider/  
Uitvoerings-coördinator

### Melding Incident type A

- Inwinnen van informatie over het incident.
- Beoordeeld of melding acuut gevaar oplevert of dat het risico beheerst is (in samenspraak met overige leden Meldpunt Incidenten Team en evt. omgevingsmanager).
- Coördineren inzet projectteam IJburg.
- Informeert overige leden Meldpunt Incidenten Team m.b.t. de ontvangen melding.
- Informeert de integraal projectmanager IB en projectmanager PMB over aard en omvang van het incident.
- Informeert indien noodzakelijk melder van de melding van eventuele vervolgacties
- Informeert indien noodzakelijk relevante opdrachtgevers en vraagt hen voor hen noodzakelijke vervolgacties te nemen
- Bepaalt wat nodig is aan nazorg (medewerkers, omgeving, anders), beoordeelt rapportage aannemer en treft extra maatregelen waar nodig.
- Is het contactpersoon bij Incident Type A en is contactpersoon voor hulpdiensten op locatie

### Melding Incident type B

- Inwinnen van informatie over het incident.
- Beoordeeld of melding acuut gevaar oplevert of dat het risico beheerst is (eventueel in samenspraak met Intern Incidententeam).
- Realiseren van assistentie aan de hulpdiensten (noodzakelijk groot materiaal, gewijzigde instructie verkeersregelaars, routing e.d.).
- Coördineren inzet projectteam IJburg.
- (In)formeert overige leden Meldpunt Incidenten m.b.t. de ontvangen melding
- Informeert de integraal projectleider over aard en omvang van het incident.
- Informeert indien noodzakelijk melder van de melding van eventuele vervolgacties
- Informeert indien noodzakelijk relevante opdrachtgevers en vraagt hen voor hen noodzakelijke vervolgacties te nemen
- Bepaalt wat nodig is aan nazorg (medewerkers, omgeving, anders), beoordeelt rapportage aannemer en treft extra maatregelen waar nodig,
- Is het contactpersoon bij Incident Type B voor hulpdiensten op locatie

### Melding Incident type C

- Ontvangt en registreert de melding van het incident
- Informeert alle overige teamleden van het MIT over de aard van het incident, de betrokkenen en de locatie waar het incident zich heeft afgespeeld.
- Informeert de omgevingsmanager(s) over de aard van het incident, de betrokkenen en de locatie waar het incident zich heeft afgespeeld.
- Vult het 24-uurs formulier in.
- Stuurt het 24-uurs formulier (bijlage 7) intern door naar [veiligheid.ib@amsterdam.nl](mailto:veiligheid.ib@amsterdam.nl).

MIT  
Directievoerder  
&  
Toezichthouder

### Melding Incident type A

- Alarmeren nood- en hulpdiensten en begeleiden over terrein naar plaats incident.
- Informeert het Meldpunt Incidenten over de oorzaak van het incident en over de middelen die de aannemer ter beschikking stelt, of heeft, of kan organiseren, om de effecten van het incident te beperken.
- Verleent de vereiste hand- en spandiensten aan hulpdiensten.
- Voert opdrachten van de hulpdiensten en Meldpunt incidenten uit.
- Verzorgt de communicatie en de afstemming met de (onder-) aannemers op het bouwterrein bij de aanpak op het bouwterrein.
- Houdt de route van en naar incident vrij voor nood- en hulpdiensten.
- Biedt nazorg aan medewerkers en eventueel familieleden

### Melding Incident type B

- Alarmeren nood- en hulpdiensten en begeleiden over terrein naar plaats incident.
- Informeert het Meldpunt Incidenten over de oorzaak van het incident en over de middelen die de aannemer ter beschikking stelt, of heeft, of kan organiseren, om de effecten van het incident te beperken
- Verleent de vereiste hand- en spandiensten aan hulpdiensten
- Voert opdrachten van de hulpdiensten en Meldpunt incidenten uit
- Verzorgt de communicatie en de afstemming met de (onder-) aannemers op het bouwterrein bij de aanpak op het bouwterrein
- Houdt de route van en naar incident vrij voor nood- en hulpdiensten.
- Biedt nazorg aan medewerkers en eventueel familieleden

### Melding Incident type C

- Informeert het Meldpunt Incidenten over de aard van het incident, betrokkenen, en specifieke locatie aan het Meldpunt Incidenten.
- Voert opdrachten van Meldpunt incidenten uit.
- Vult het 24-uurs formulier in.

MIT  
BLVC  
Toezichthouder

### Melding Incident type A

- Alarmeren nood- en hulpdiensten en begeleiden over terrein naar plaats incident.
- Informeert het Meldpunt Incidenten over de oorzaak van het incident en over de middelen die de aannemer ter beschikking stelt, of heeft, of kan organiseren, om de effecten van het incident te beperken.
- Verleent de vereiste hand- en spandiensten aan hulpdiensten.
- Voert opdrachten van de hulpdiensten en Meldpunt incidenten uit.
- Verzorgt de communicatie en de afstemming met de (onder-) aannemers op het bouwterrein bij de aanpak op het bouwterrein.
- Houdt de route van en naar incident vrij voor nood- en hulpdiensten.
- Biedt nazorg aan medewerkers en eventueel familieleden

### Melding Incident type B

- Alarmeren nood- en hulpdiensten en begeleiden over terrein naar plaats incident.
- Informeert het Meldpunt Incidenten over de oorzaak van het incident en over de middelen die de aannemer ter beschikking stelt, of heeft, of kan organiseren, om de effecten van het incident te beperken
- Verleent de vereiste hand- en spandiensten aan hulpdiensten
- Voert opdrachten van de hulpdiensten en Meldpunt incidenten uit
- Verzorgt de communicatie en de afstemming met de (onder-) aannemers op het bouwterrein bij de aanpak op het bouwterrein
- Houdt de route van en naar incident vrij voor nood- en hulpdiensten.
- Biedt nazorg aan medewerkers en eventueel familieleden

### Melding Incident type C

- Informeert het Meldpunt Incidenten over de aard van het incident, betrokkenen, en specifieke locatie aan het Meldpunt Incidenten.
- Voert opdrachten van Meldpunt incidenten uit.
- Vult het 24-uurs formulier in.

MIT  
Veiligheids-  
kundige IB

### Melding Incident type A

- Alarmeren nood- en hulpdiensten en begeleiden over terrein naar plaats incident.
- Informeert het Meldpunt Incidenten over de oorzaak van het incident en over de middelen die de aannemer ter beschikking stelt, of heeft, of kan organiseren, om de effecten van het incident te beperken.
- Verleent de vereiste hand- en spandiensten aan hulpdiensten.
- Voert opdrachten van de hulpdiensten en Meldpunt incidenten uit.
- Verzorgt de communicatie en de afstemming met de (onder-) aannemers op het bouwterrein bij de aanpak op het bouwterrein.
- Houdt de route van en naar incident vrij voor nood- en hulpdiensten.
- Biedt nazorg aan medewerkers en eventueel familieleden

### Melding Incident type B

- Alarmeren nood- en hulpdiensten en begeleiden over terrein naar plaats incident.
- Informeert het Meldpunt Incidenten over de oorzaak van het incident en over de middelen die de aannemer ter beschikking stelt, of heeft, of kan organiseren, om de effecten van het incident te beperken
- Verleent de vereiste hand- en spandiensten aan hulpdiensten
- Voert opdrachten van de hulpdiensten en Meldpunt incidenten uit
- Verzorgt de communicatie en de afstemming met de (onder-) aannemers op het bouwterrein bij de aanpak op het bouwterrein
- Houdt de route van en naar incident vrij voor nood- en hulpdiensten.
- Biedt nazorg aan medewerkers en eventueel familieleden

### Melding Incident type C

- Biedt ondersteuning aan projectleider/uitvoering coördinator bij registratie en afhandeling van het incident
- Neemt de agressiemelding op in het gemeentelijke incidenten registratiesysteem (GIR)

PMB  
Omgevings-  
manager

### Melding Incident type A

- Alarmeren nood- en hulpdiensten en begeleiden over terrein naar plaats incident.
- Informeert het Meldpunt Incidenten over de oorzaak van het incident en over de middelen die de aannemer ter beschikking stelt, of heeft, of kan organiseren, om de effecten van het incident te beperken.
- Verleent de vereiste hand- en spandiensten aan hulpdiensten.
- Voert opdrachten van de hulpdiensten en Meldpunt incidenten uit.
- Verzorgt de communicatie en de afstemming met de (onder-) aannemers op het bouwterrein bij de aanpak op het bouwterrein.
- Houdt de route van en naar incident vrij voor nood- en hulpdiensten.
- Biedt nazorg aan medewerkers en eventueel familieleden

### Melding Incident type B

- Alarmeren nood- en hulpdiensten en begeleiden over terrein naar plaats incident.
- Informeert het Meldpunt Incidenten over de oorzaak van het incident en over de middelen die de aannemer ter beschikking stelt, of heeft, of kan organiseren, om de effecten van het incident te beperken
- Verleent de vereiste hand- en spandiensten aan hulpdiensten
- Voert opdrachten van de hulpdiensten en Meldpunt incidenten uit
- Verzorgt de communicatie en de afstemming met de (onder-) aannemers op het bouwterrein bij de aanpak op het bouwterrein
- Houdt de route van en naar incident vrij voor nood- en hulpdiensten.
- Biedt nazorg aan medewerkers en eventueel familieleden

### Melding Incident type C

- Bij betrokkenheid van bewoners ontvangt en registreert hij/zij de melding van het incident.
- Informeert in dit geval de projectleider/uitvoering coördinator.
- Informeert en overlegt met de wijkagent over de aard van het incident, de betrokkenen en de locatie waar het incident zich heeft afgespeeld.
- Wanneer een bewoner de dader is voert hij/zij samen met de wijkagent een gesprek over de toedracht en nazorg.

IB  
Integraal Projectleider /  
Technisch manager

### Melding Incident type A

- Informeert en onderneemt actie naar MIT i.o.m. projectmanager PMB (indien nodig)
- Wordt door de projectleider geïnformeerd en op de hoogte gehouden van de status van het incident

### Melding Incident type B

- Informeert en onderneemt actie naar MIT i.o.m. projectmanager PMB (indien nodig)
- Wordt door de projectleider geïnformeerd en op de hoogte gehouden van de status van het incident

### Melding Incident type C

- Informeert en onderneemt actie naar MIT i.o.m. projectmanager PMB (indien nodig)
- Wordt door de projectleider geïnformeerd en op de hoogte gehouden van de status van het incident

PMB  
Projectmanager

### Melding Incident type A

- Informeert en onderneemt actie richting Integraal projectmanager IB en MIT
- Informeert en onderneemt conform notitie PMB 'Incidentenmanagement in projecten' hoofdstuk 2. Calamiteit.
- Uitgebreide informatie is te vinden op: <https://intranet.amsterdam.nl/medewerkers/kennisportal/nafase/incidentenmanagement/>

### Melding Incident type B

- Informeert en onderneemt actie richting Integraal projectmanager IB en MIT (indien nodig)
- Informeert en onderneemt actie conform notitie PMB 'Incidentenmanagement in projecten' hoofdstuk 3. Crisis
- Uitgebreide informatie is te vinden op: <https://intranet.amsterdam.nl/medewerkers/kennisportal/nafase/incidentenmanagement/>

### Melding Incident type C

- Informeert en onderneemt actie richting Integraal projectmanager IB en MIT (indien nodig)

**Bijlage**

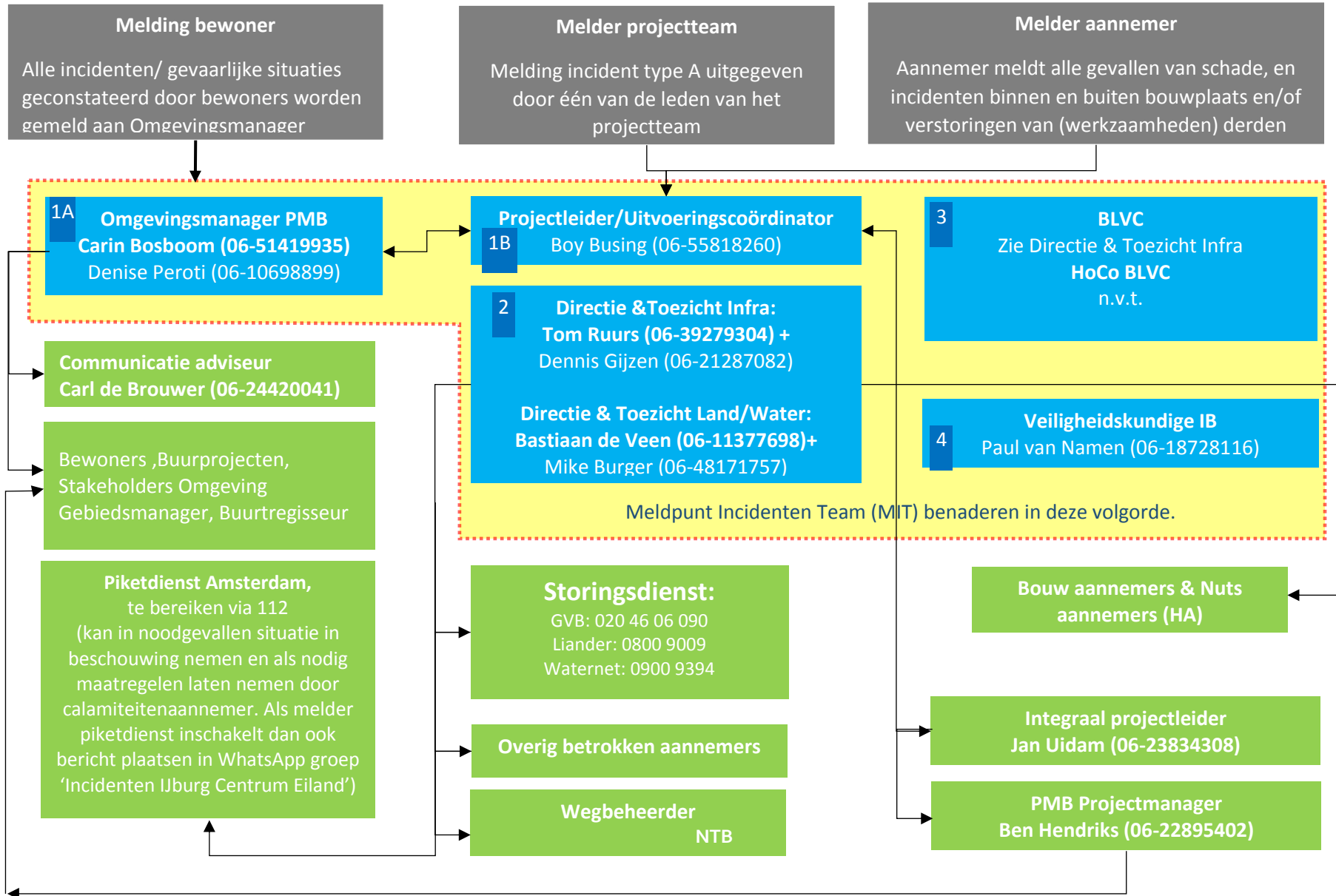
**3 Communicatieschema Incident type A**

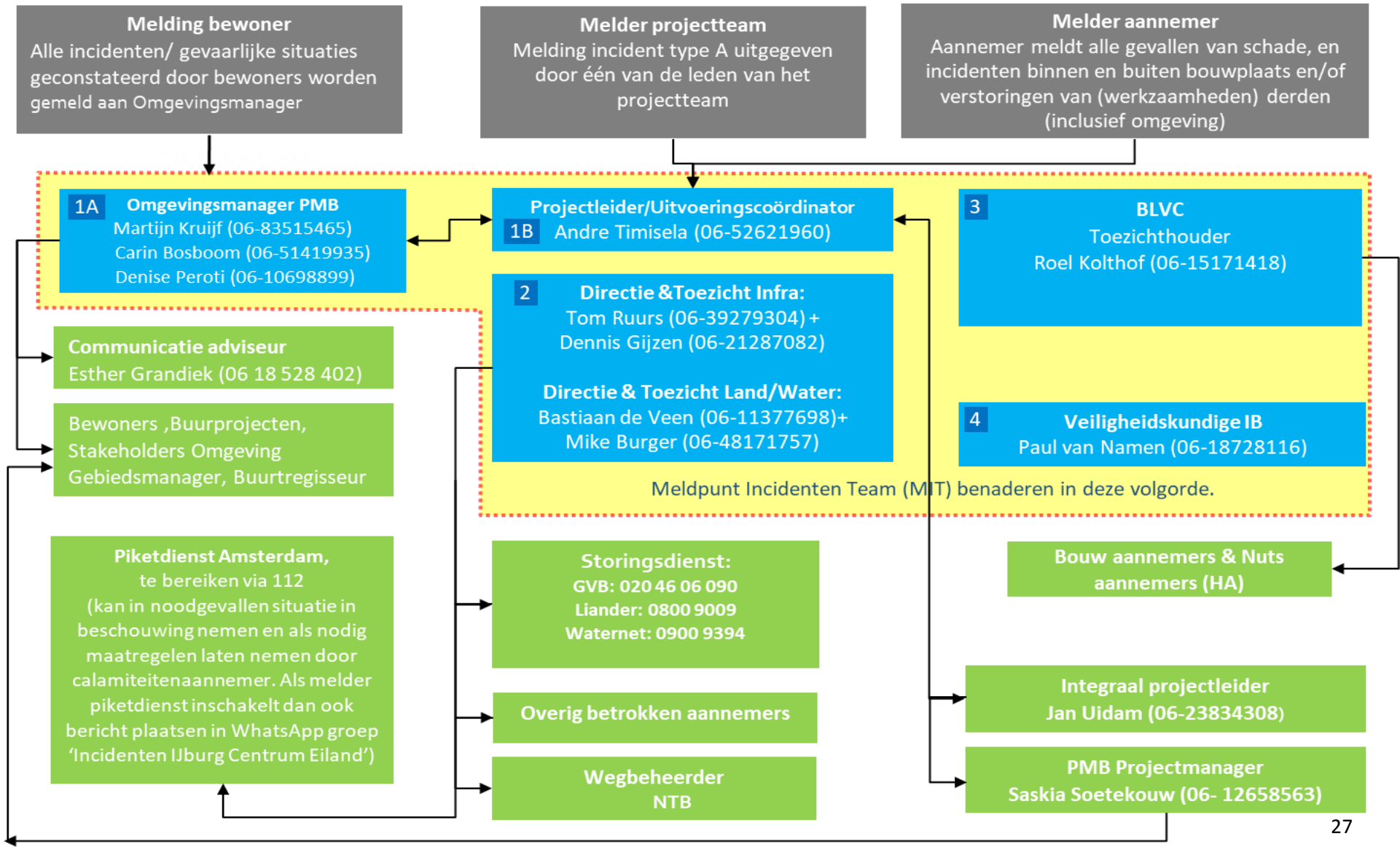
Projectgebieden:

- IJburg 1;
- Centumeiland (CE);
- Strandeiland Muidenbuurt (SE Muidenbuurt);
- Strandeiland Pampusbuurt (SE Pampusbuurt);
- Buiteneiland (BE).

# IJBURG FASE 1

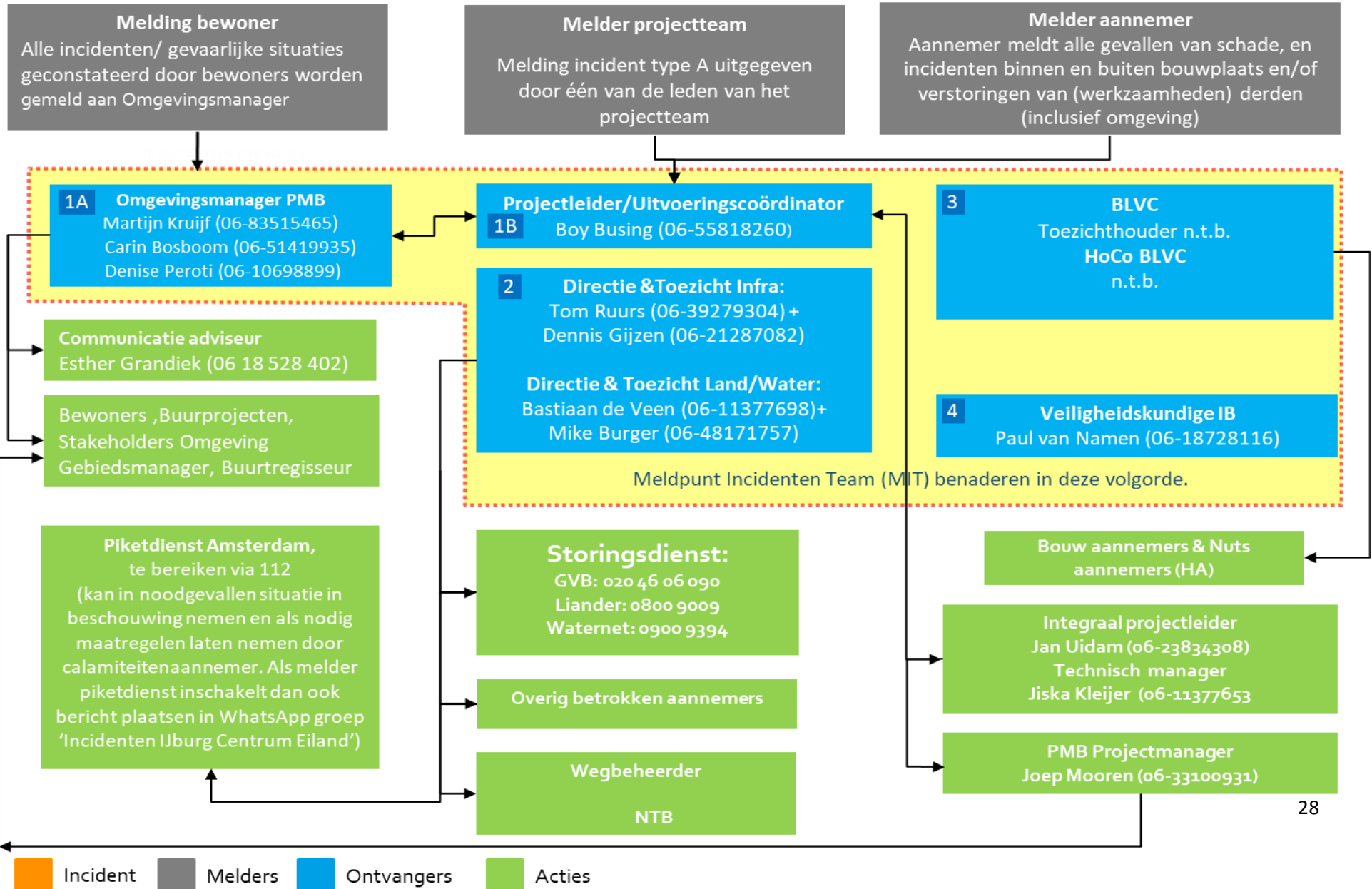
# Incident type A





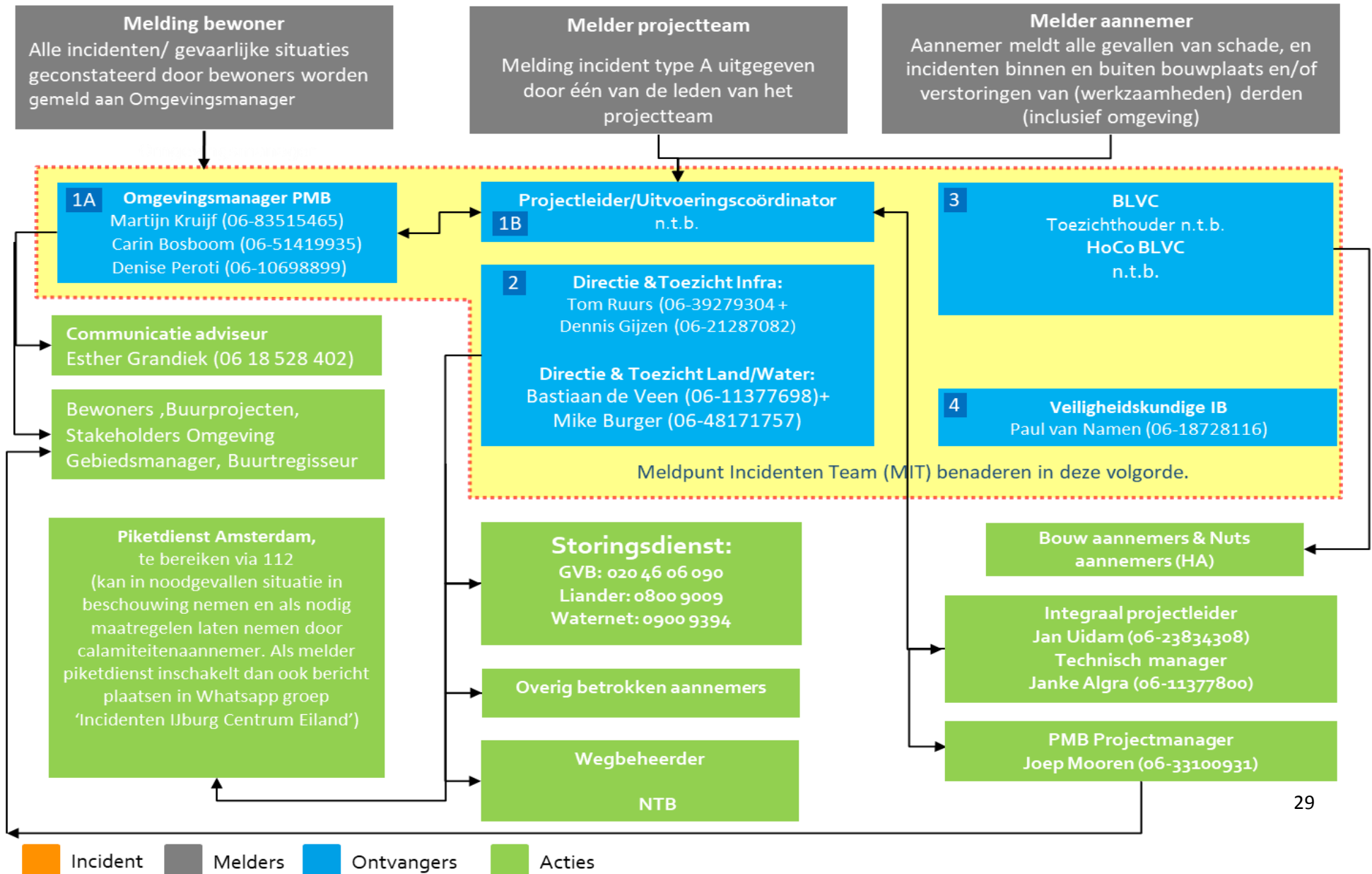
# SE MUIDENBUURT

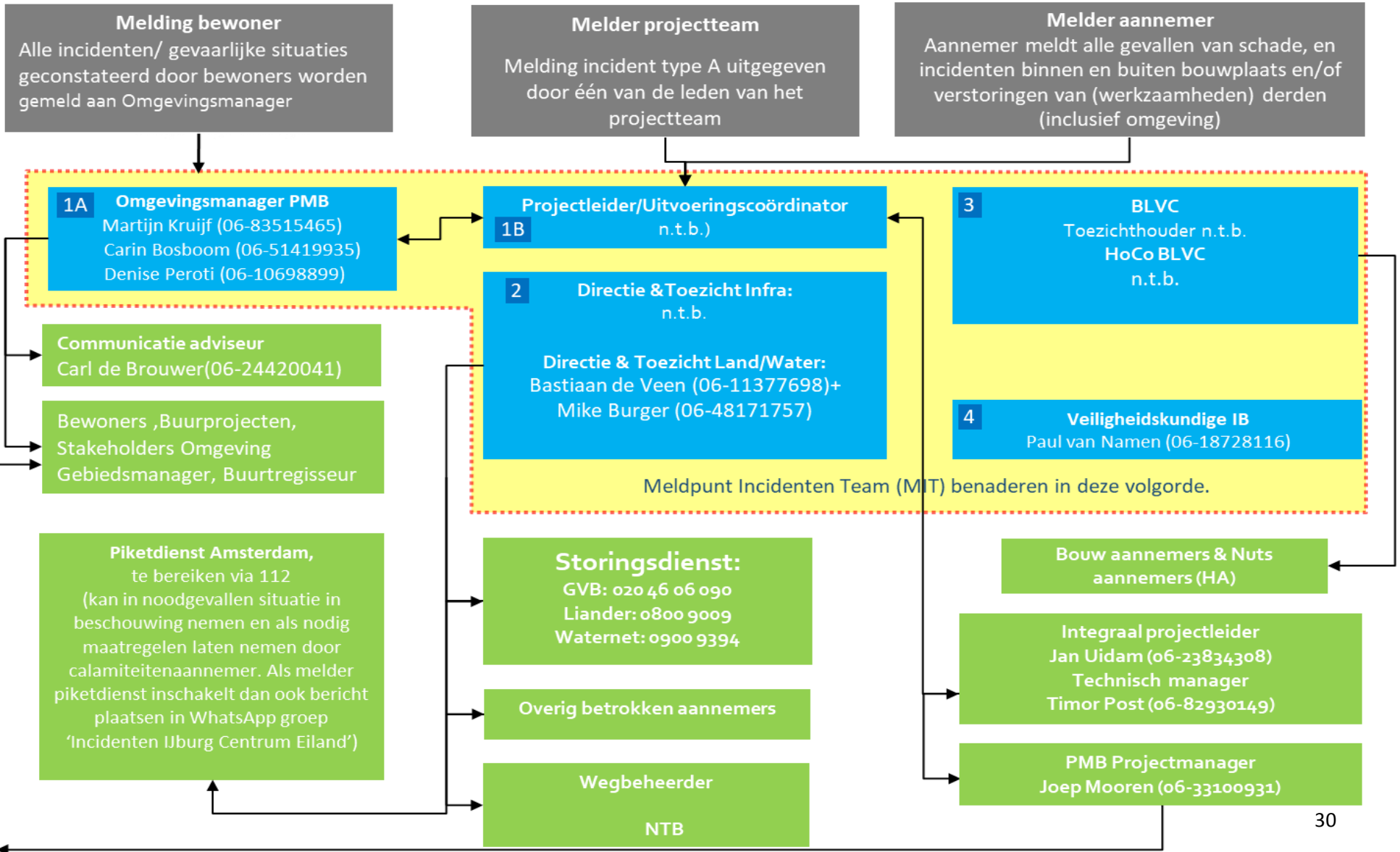
# Incident type A



# SE PAMPUSBUURT

# Incident type A





## **Bijlage**

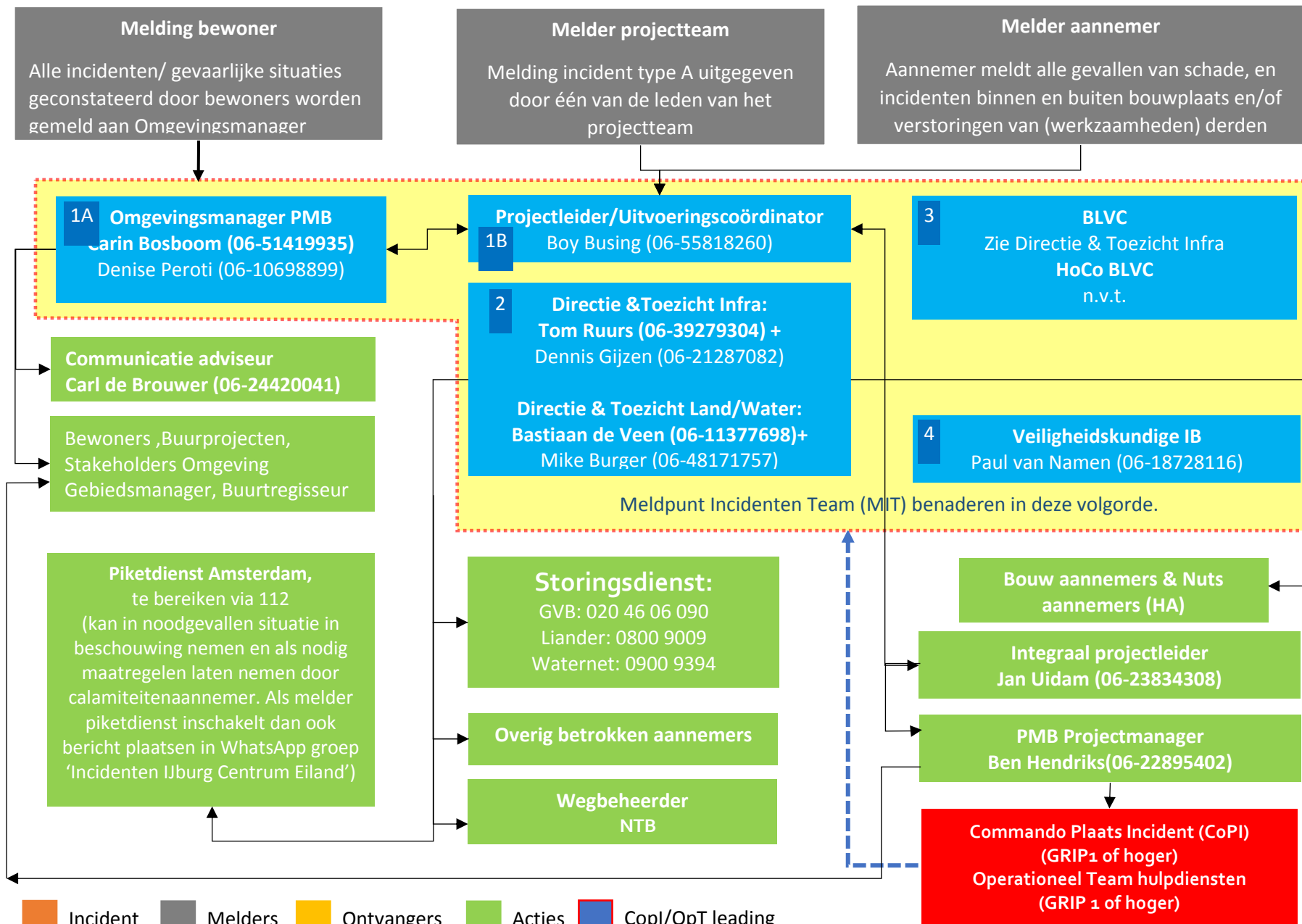
### **4 Communicatieschema Incident type B**

Projectgebieden:

- IJburg 1;
- Centru-meiland (CE);
- Strandeiland Muidenbuurt (SE Muidenbuurt);
- Strandeiland Pampusbuurt (SE Pampusbuurt);
- Buiteneiland (BE).

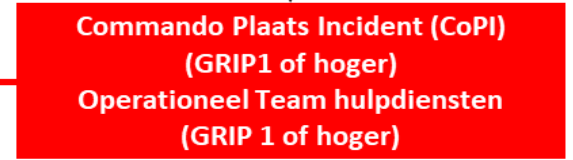
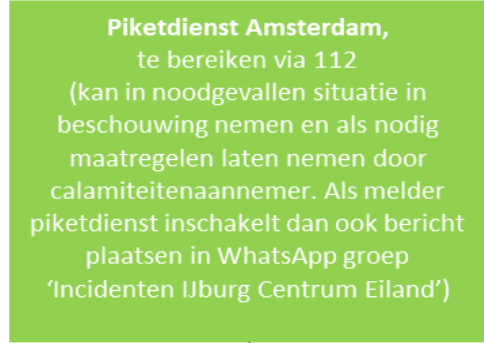
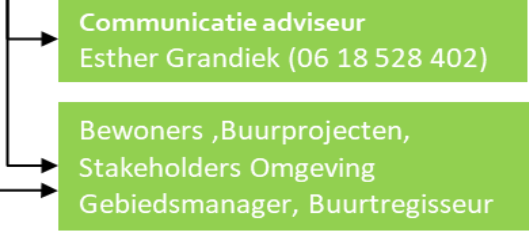
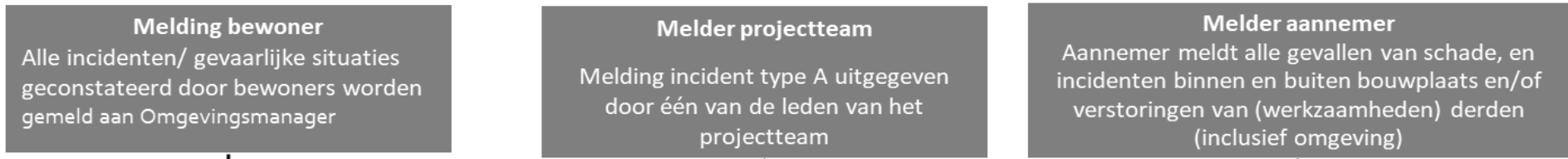
# IJBURG FASE 1

# Incident type B



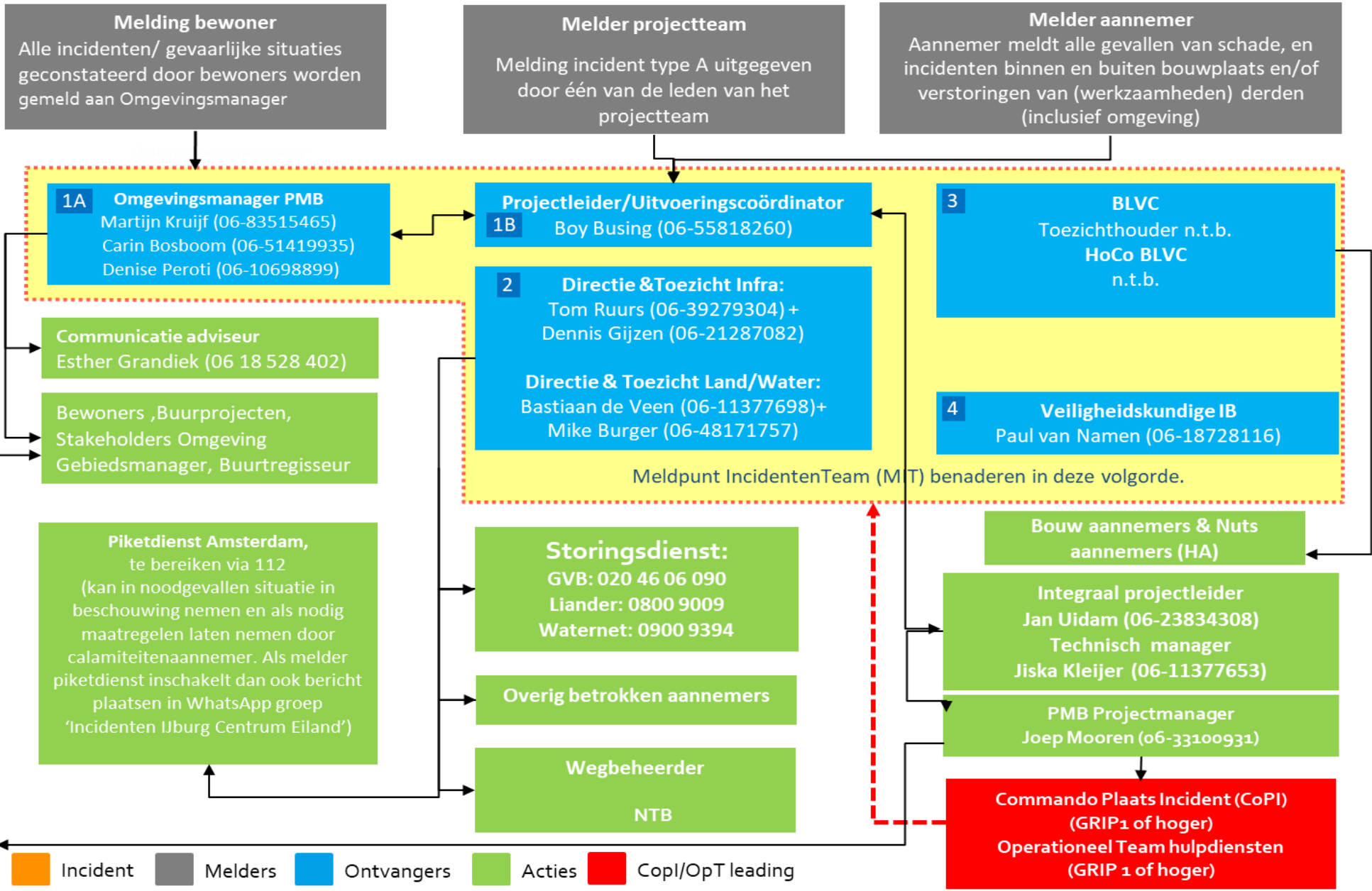
CE

# Incident type B



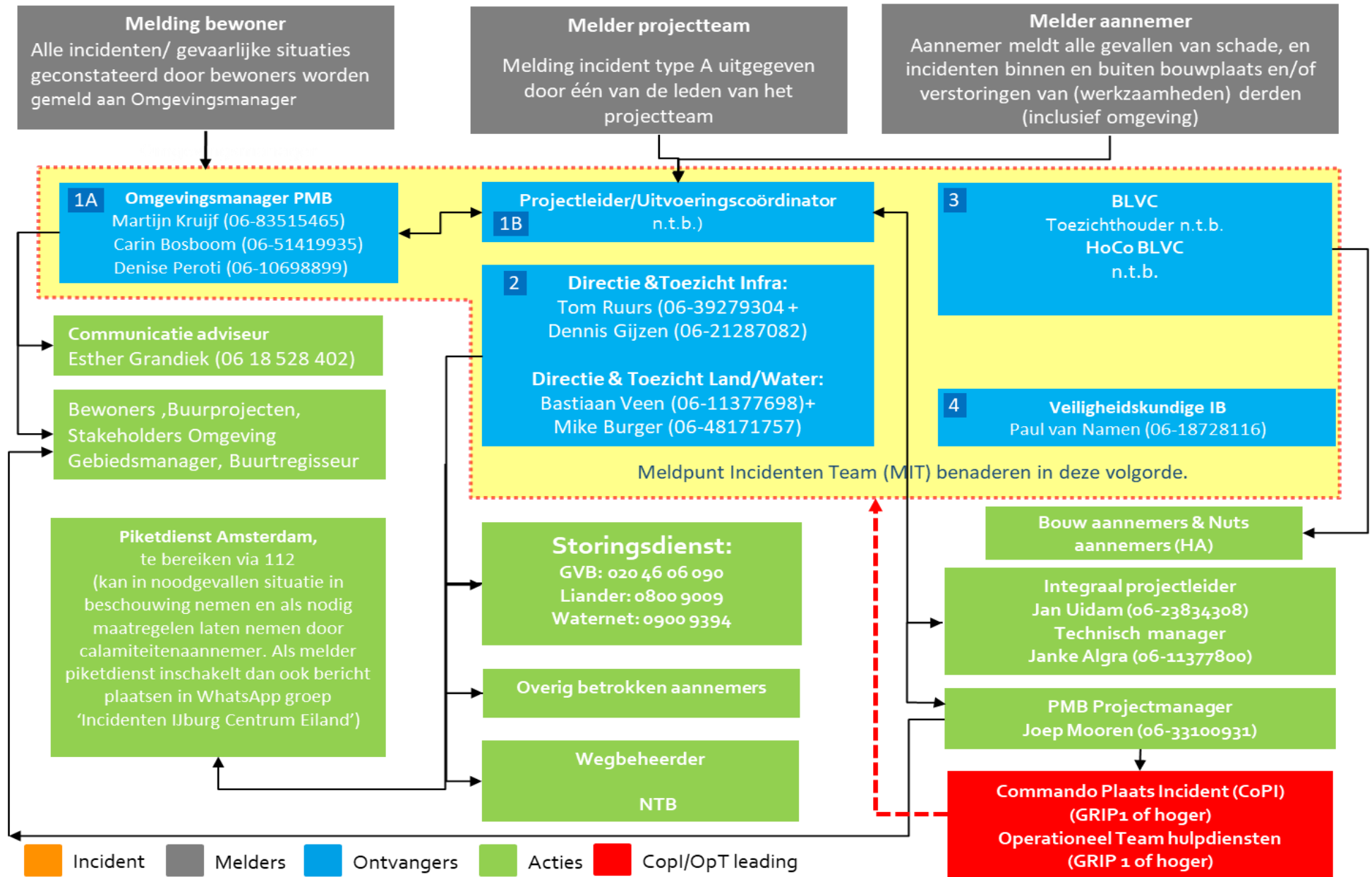
# SE MUIDENBUURT

# Incident type B



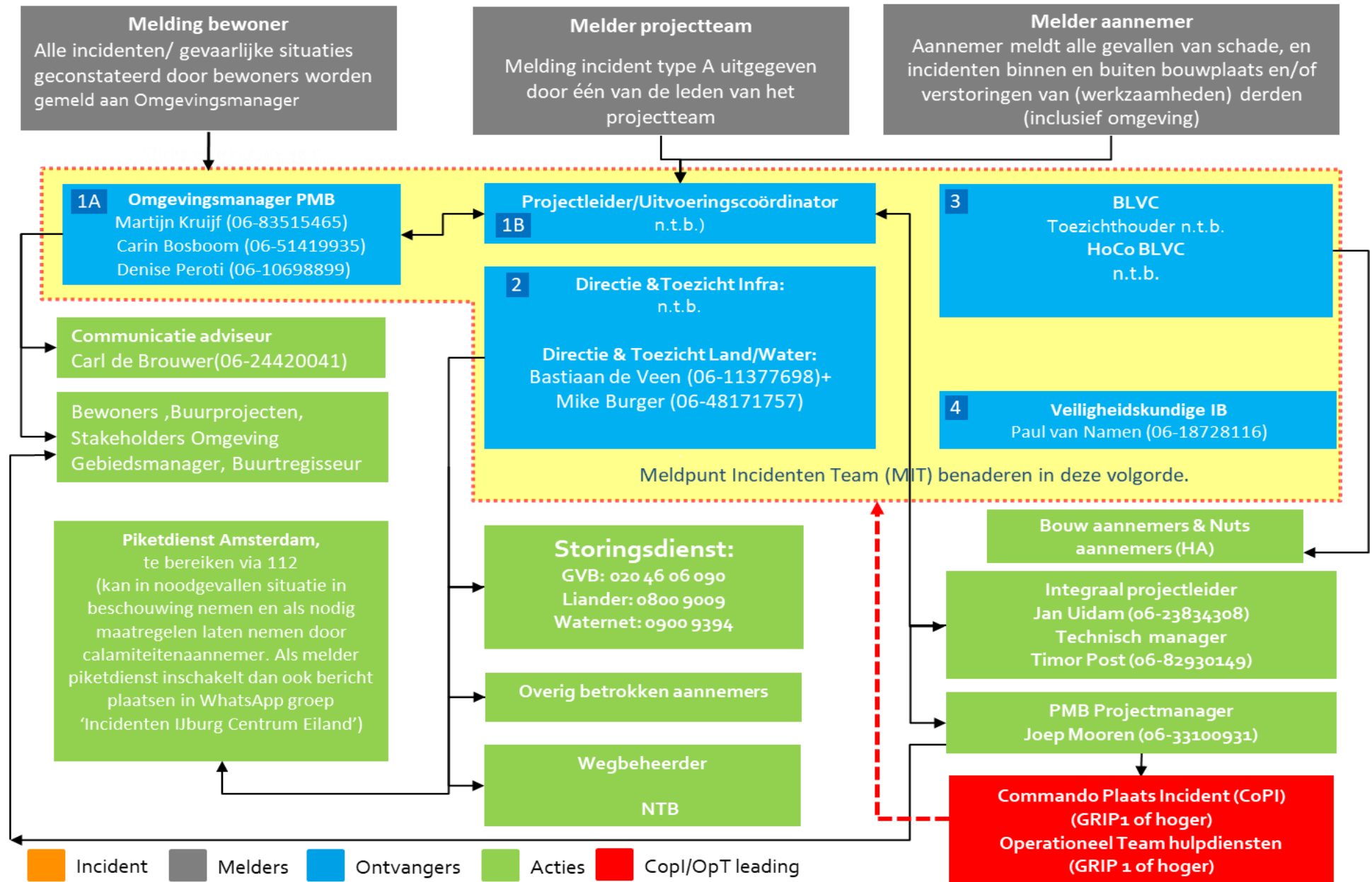
# SE PAMPUSBUURT

# Incident type B



BE

# Incident type B



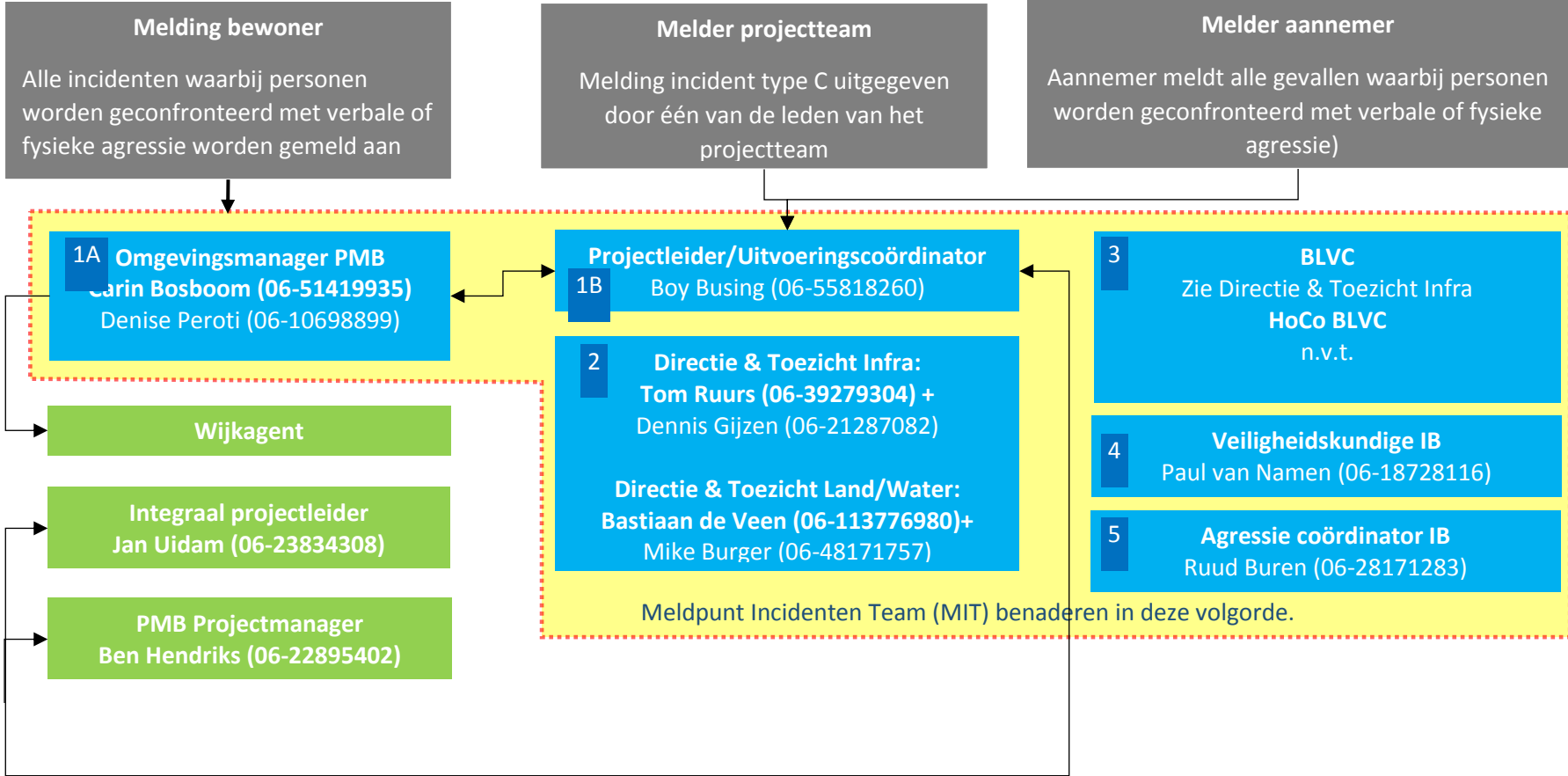
## **Bijlage**

### **5 Communicatieschema Incident type C**

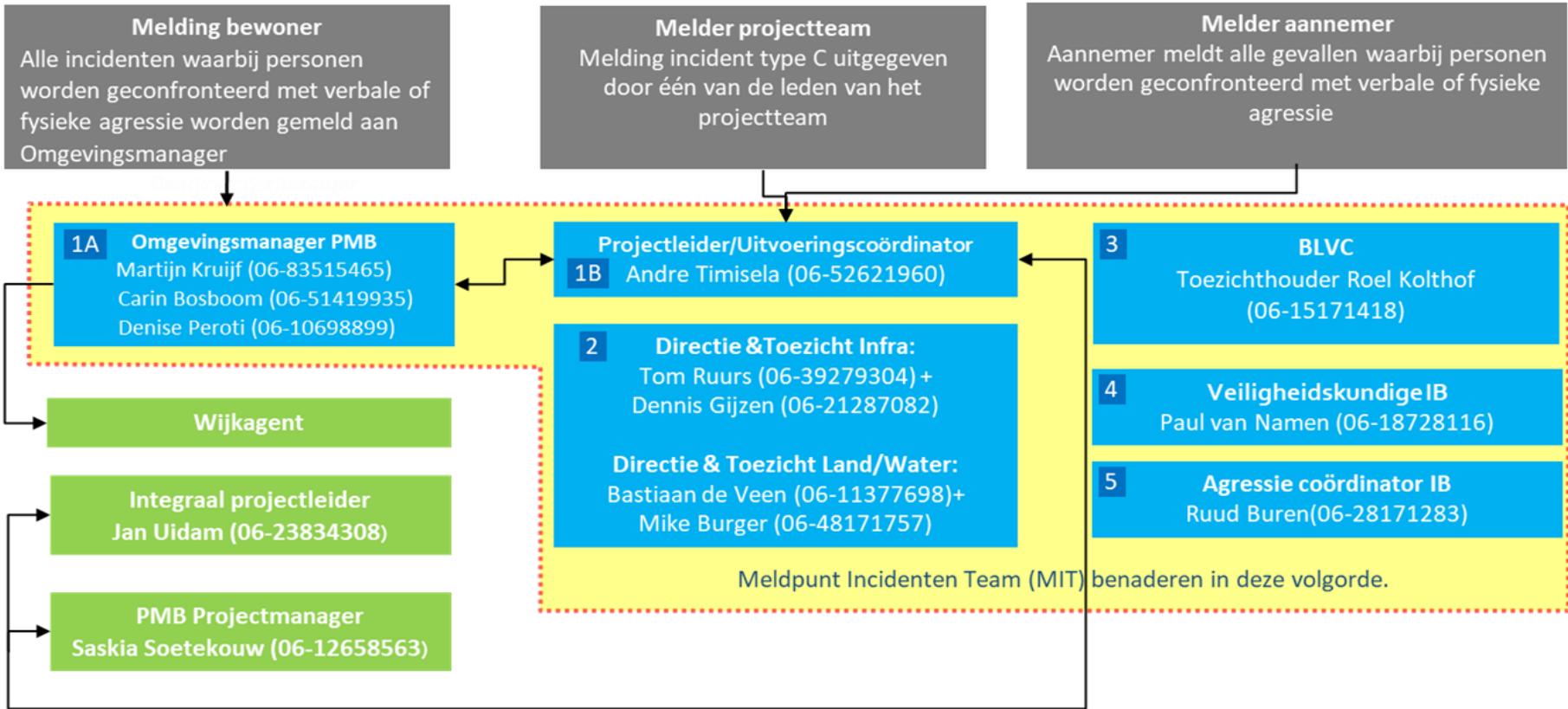
Projectgebieden:

- IJburg 1;
- Centru-meiland (CE);
- Strandeiland Muidenbuurt (SE Muidenbuurt);
- Strandeiland Pampusbuurt (SE Pampusbuurt);
- Buiteneiland (BE).

# IJBURG FASE 1 Incident type C

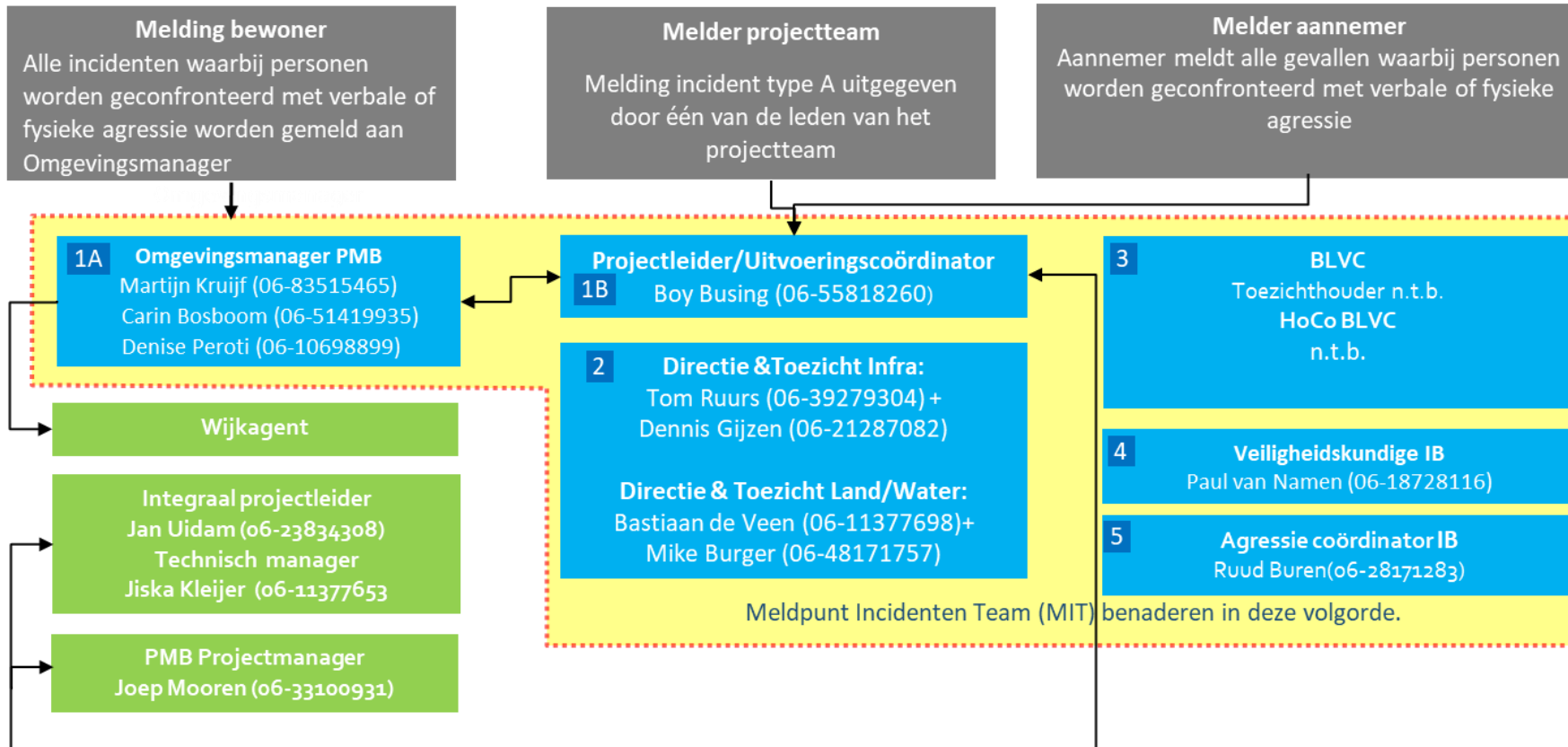


# CE Incident type C



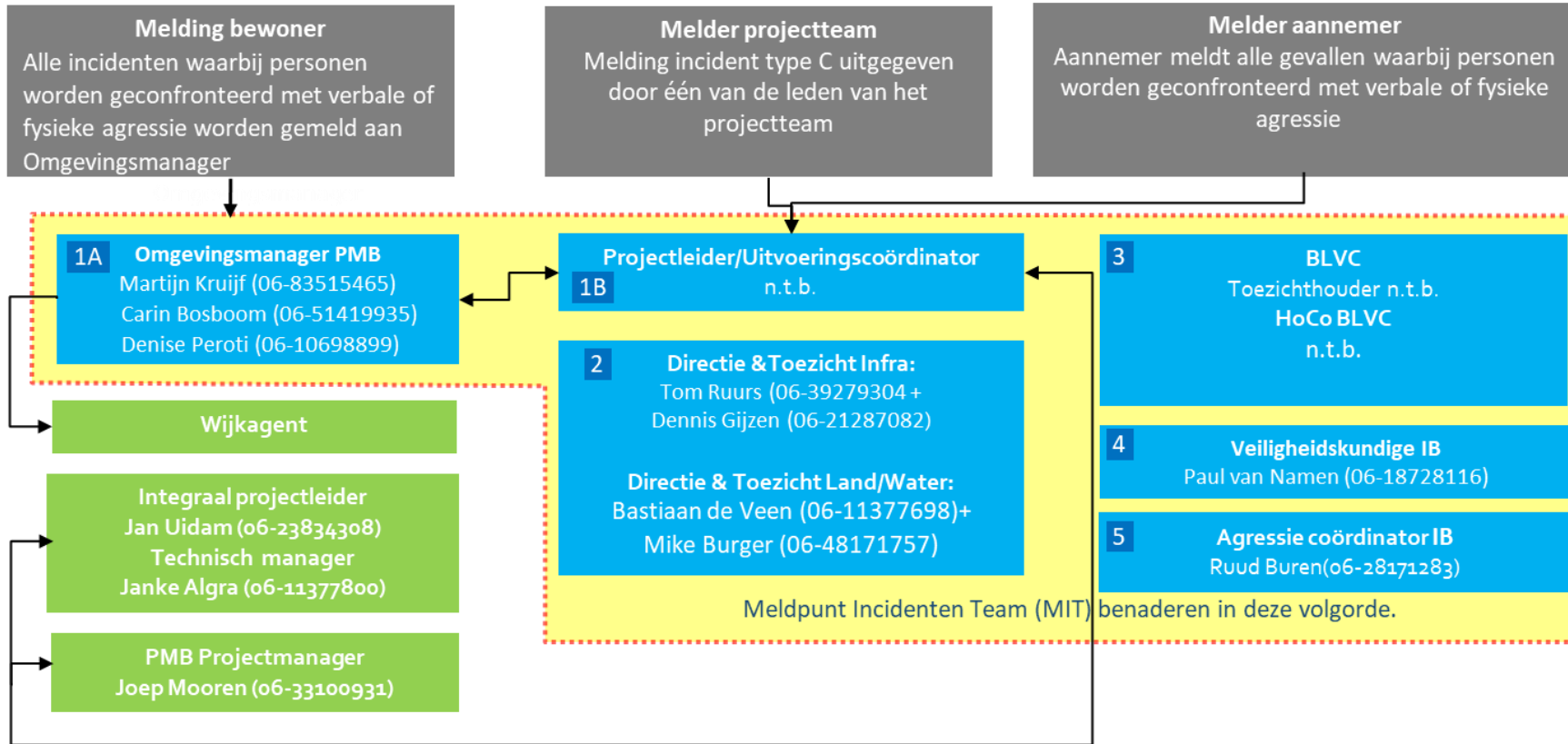
# SE MUIDENBUURT

# Incident type C

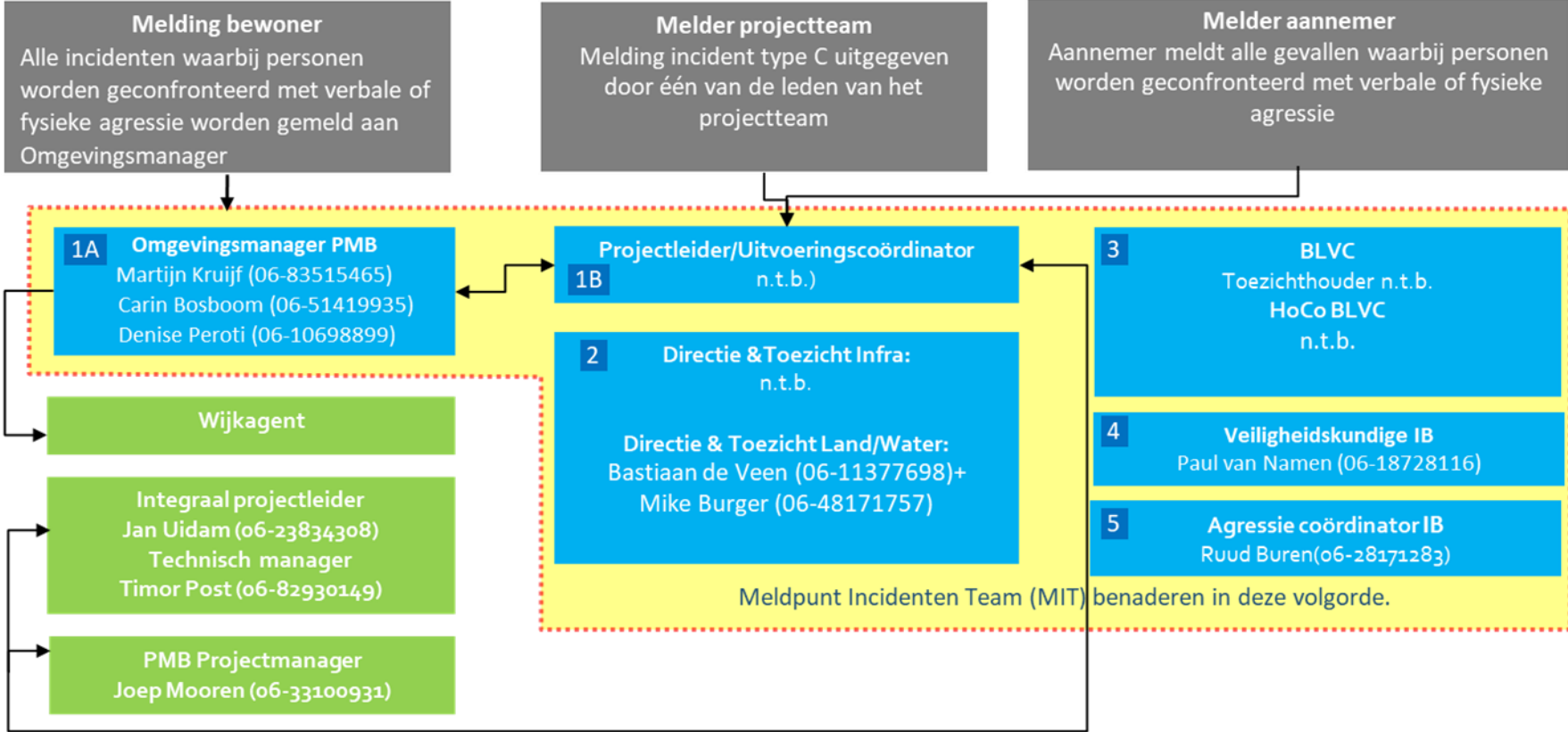


# SE PAMPUSBUURT

# Incident type C



# BE Incident type C



**Bijlage**

**6 Interne en externe telefoonlijst**

## Telefoonlijst

### Intern

Meldpunt Incidenten Team (MIT)		
Naam	Rol	Telefoonnummer
Andre Timisela	Projectleider & Uitvoeringscoördinator	06 52 621 960
Boy Busing	Projectleider & Uitvoeringscoördinator	06 55 818 260
Tom Ruurs	Directie & toezicht Infra	06 39 279 304
Dennis Gijzen	Directie & toezicht Infra	06 21 287 082
Martijn Kruijf	Omgevingsmanager	06 83 515 465
Carin Bosboom	Omgevingsmanager	06 51 419 935
Denise Peroti	Omgevingsmanager	06 10 698 899
Bastiaan de Veen	Directie & toezicht land/water	06 11 377 698
Mike Burger	Directie & toezicht land/water	06 48 171 757
Roel Kolthof	BLVC toezichthouder	06 15 171 418
Annemieke Bantema	V&G Adviseur IB	06 82 438 542
Ruud Buren	Agressie coördinator IB	06 28 171 283

Overige betrokkenen		
Naam	Rol	Telefoonnummer
Jan Uidam	Integraal projectleider	06 23 834 308
Jiska Kleijer	Technisch manager SE Muidenbuurt	06 11 377 653
Janke Algra	Technisch manager SE Pampusbuurt	06 11 377 800
Timor Post	Technisch manager BE	06 82 930 149
Joep Mooren	Projectmanager PMB SE + BE	06 33 100 931
Paul van Namen	Veiligheidskundige IB	06 18 728 116
Heleen de Haas	Veiligheidscoördinator IJburg, Steigereiland, Zeeburgereiland	06 13 156 409
Saskia Soetekouw	Projectmanager PMB IJB 2	06 12 658 563
Ben Hendriks	Projectmanager PMB IJB 1	06 22 895 402
Esther Grandiek	Communicatieadviseur G&O Centrumeiland, Strandeiland	06 18 528 402
Carl de Brouwer	Communicatieadviseur G&O Buiteneiland & IJburg 1e fase	06 24 420 041

### Extern

Storingsdienst		
Naam	Telefoonnummer	
GVB	020 46 06 090	
Liander	0800 9009	
Waternet	0900 9394	
Eteck	085 02 18 000	
Nood- en hulpdiensten		
Naam	Telefoonnummer Spoed & Bij twijfel	Telefoonnummer Geen Spoed
Brandweer	112	0900 0904
Politie	112	0900 8844
Ambulance	112	-
Gemeente Amsterdam-Stadsdeel Oost	14 020	14 020

**Bijlage**

**7 Meldingsformulier 24-uurs rapportage VOORVAL**

## 24-uurs rapportage VOORVAL

Invullen door: Toezichthouder, Directievoerder en of Contractmanager

Algemene informatie	
Aan:	1. <i>Betrokken partijen (Opdrachtnemer, Project Manager, IPM-team).</i> 2. <i>Afdeling Veiligheid IB Amsterdam - <a href="mailto:veiligheid.ib@amsterdam.nl">veiligheid.ib@amsterdam.nl</a></i>
Kopie(c.c.):	
Van (opsteller):	Naam opstellen 24-uurs rapportage Voorval
Datum/tijdstip	Datum
Voorval:	
Soort Voorval:	<input type="radio"/> Voorval binnen de projectgrens (bouwplaats) <input type="radio"/> Voorval buiten de projectgrens (omgeving)
Aard Voorval:	<input type="radio"/> Ongeval met letsel en verzuim (> 24 uur) <input type="radio"/> Ongeval met letsel zonder verzuim (< 24 uur) <input type="radio"/> Ongeval zonder letsel <input type="radio"/> Bijna-ongeval <input type="radio"/> Gevaarlijke situatie <input type="radio"/> Schade-incident (materiële schade)
Score op de risicomatrix:	..... In te vullen door Veiligheidskundige.
(Ongeval)onderzoek:	<input type="radio"/> Ja <input type="radio"/> Door Opdrachtnemer <input type="radio"/> Nee <input type="radio"/> Door Afdeling Veiligheid IB Amsterdam <input type="radio"/> afdeling Veiligheid) <input type="radio"/> Door Opdrachtnemer & Afdeling Veiligheid IB Amsterdam

Voorval (wat heeft er plaatsgevonden?)
Kort voorval beschrijven. Beschrijving situatie ter plaatse, wat is gebeurd, betrokken personen, materieel, materiaal, locatie etc.
Locatie Voorval
Bij benadering adresgegevens voorval, eventueel situatiefoto/-schets.
Slachtoffer(s)?
Het aantal slachtoffers beschrijven, persoonsgegevens zijn niet noodzakelijk(in kader van AVG).
Aard letsel
Beschrijving soort letsel.

## 24-uurs rapportage VOORVAL

Invullen door: Toezichthouder, Directievoerder en of Contractmanager

<b>Alarmering</b> (wie zijn geïnformeerd?)
Welke partijen zijn geïnformeerd, gealarmeerd? Hulpdiensten, 112, direct leidinggevenden. Noem bij benadering tijdstip en wie.
<b>Betrokken organisaties</b> (zoals GVB, ProRail, Rijkswaterstaat, Gemeente Amsterdam, politie, brandweer, Omgevingsdienst, etc.)
Benoem betrokken instanties met eventueel contactpersoon bij de aanpak en afhandeling van het voorval.
<b>Schade</b> (indien sprake is materiële schade)
Wanneer sprake is van materiële schade, deze beschrijven en eventueel foto's toevoegen.
<b>Vermoedelijk toedracht</b> (directe en achterliggende oorzaken)
De vermoedelijke toedracht beschrijven voor zover mogelijk en eventueel direct aanwijsbare oorzaken noteren.
<b>Direct genomen maatregelen en uitgezette acties</b>
Welke maatregelen zijn genomen en acties uitgezet? Benoem maatregel en of actie, tijdstip, actiehouder. Eventueel de duur van de maatregel of actie.
<b>Vervolg</b>
Vervolgafspraken, etc.
<b>Voorwaarden/maatregelen</b>
Beschrijving van voorwaarden en maatregelen.

## 24-uurs rapportage VOORVAL

Invullen door: Toezichthouder, Directievoerder en of Contractmanager