

BUURTHUB OP STRANDEILAND

Gemaakt in opdracht van
Participatieteam Strandeiland

Gemeente Amsterdam
juli 2021

Aanleiding

Als bijlage bij de formele tender criteria hebben eilandbewoners van IJburg drie tips geformuleerd die bijdragen aan de kwaliteit van de eerste Buurthub op Strandeiland.

Het is een kort en licht document met een serieuze boodschap. We hopen dat u zich er door laat inspireren en dat deze drie tips straks in de planning zichtbaar worden.

Participatieteam Strandeiland

Tip 1: Wonen op een eiland is anders

Vraag eilandbewoners op Ameland over het “eilandgevoel” en hun ogen gaan glinsteren. Er is toch iets speciaals aan wonen op een eiland. Strandeiland is geen waddeneiland maar er zijn wezenlijke overeenkomsten.

Eilandbewoners zijn zich bewust van de grenzen die een eiland heeft, zowel fysiek als sociaal. Een eiland vraagt daarom om een andere kijk op voorzieningen en de mate waarin bewoners samenwerken. Omdat voorzieningen en talenten van bewoners beperkt zijn, is het extra belangrijk dat alle voorzieningen een wezenlijke bijdrage leveren aan de fysieke leefbaarheid en tegelijkertijd aan de sociale samenhang.

Eilandbewoners hebben dus veel belang bij een sterke sociale samenhang van waaruit initiatieven ontstaan die Strandeiland leefbaar maken. Een sterke sociale samenhang begint bij de ontmoeting tussen bewoners. Mensen die elkaar ontmoeten, delen ideeën, inspireren elkaar

en zetten de eerste gezamenlijke stappen voor een vruchtbaar initiatief.

Inclusieve ontmoeting van bewoners ontstaat niet vanzelf en vergt organisatie. Het vraagt om een slim ontwerp die de ontmoeting tussen bewoners faciliteert. Nu de eerste Buurthub op strandeiland gerealiseerd gaat worden is het interessant om hiervoor meteen een heel slim ontwerp te maken.



Tip 2: Leer van eilandbewoners op het huidige IJburg

Op het huidige IJburg bestaat geen Buurthub. Wel is er ruime ervaring met mobiliteit, parkeergarages en andere voorzieningen.

echte ervaringen, allereerst een gruwelijk beeld van mislukking en ellende; de “Buurthub from Hell”.

De Buurthub op Strandeiland kan profiteren van deze ervaringen en inzichten. Omdat er natuurlijk ook veel fout kan gaan, schetsen we, voortgekomen uit

BUURTHUB FROM HELL

1. De verkeerde eigenaar

De eigenaar heeft veel te zeggen over de Buurthub. Een eigenaar die geen interesse heeft in een gezamenlijke ontwikkeling met bewoners, kan veel goede ideeën onmogelijk maken. Een gebrek aan betrokkenheid leidt ook tot een gebrek aan vertrouwen.

Wanneer er meerdere eigenaren zijn die allemaal een eigen deelbelang hebben, veroorzaakt dit voor bewoners een onmogelijke samenwerking

2. Ontbrekende interactie tussen eigenaar en bewoners

Een vlotte interactie tussen de eigenaar en bewoners kan het verschil maken. Niet alleen over kansen maar ook over kosten. Bewoners zien sneller wanneer iets stuk is en zien ook



kansen over hoe de Buurthub zich kan ontwikkelen. Wanneer bewoners die contact willen leggen, terechtkomen in callcenters, belcomputers en van het kastje naar de muur worden gestuurd, stoppen ze met meehelpen.

3. Slecht te bereiken

Het lijkt een open deur, maar de fysieke bereikbaarheid van een Buurthub voor bewoners vraagt om een goed ontwerp. Een slecht ontwerp kan leiden tot slechte bereikbaarheid. Denk aan een gevaarlijke in- en uitrit, een te drukke weg, het doorkruisen van looproutes van kinderen, 300 meter omlopen

terwijl je er 50 meter vandaan woont. Niet vindbaar op navigatie apps, niet herkenbaar aan de buitenkant, slechte aansluiting op OV, rolstoelbussen passen er niet in, om-

slachtige manier om in het centrum te komen.

4. Ontoegankelijk

Wie hebben eigenlijk toegang tot de Buurthub en hoe komen zij er in? Voor je het weet leidt ontoegankelijkheid tot grote frustraties voor bewoners en



andere gebruikers. Gaat dit met sleutels, passen, intercoms waar niemand opneemt, mobile apps die slecht werken? Wie er in wilt, komt er niet in, wie er juist niet zou moeten zijn is binnen aan het rotzooi trappen. En alle goedbedoelde oplossingen kunnen eenvoudig leiden tot hele ingewikkelde en onbegrijpelijke systemen. Voor je het weet kunnen alleen jonge lenige mensen zich door de hindernissen heen werken. Als je ouder bent, twee kinderen bij je hebt of in een

rolstoel zit kun je het schudden. Daarom: Keep it simple!

5. Onwenselijk gebruik

Wanneer de Buurthub zo'n donker hol is waar niemand een seconde te lang in wil verblijven, is het een mooie plek voor activiteiten die juist liever in een donker hol zonder te veel pottenkijkers plaatsvinden: handeltjes, beroving, experimenterende pubers, drugs, overnachtingen in voertuigen of op een matje. Overlast door 24/7 in en uitrijden van voertuigen, feestende jeugd tot diep in de nacht. Niemand wil ernaast wonen.



6. Lelijk en koud gebouw

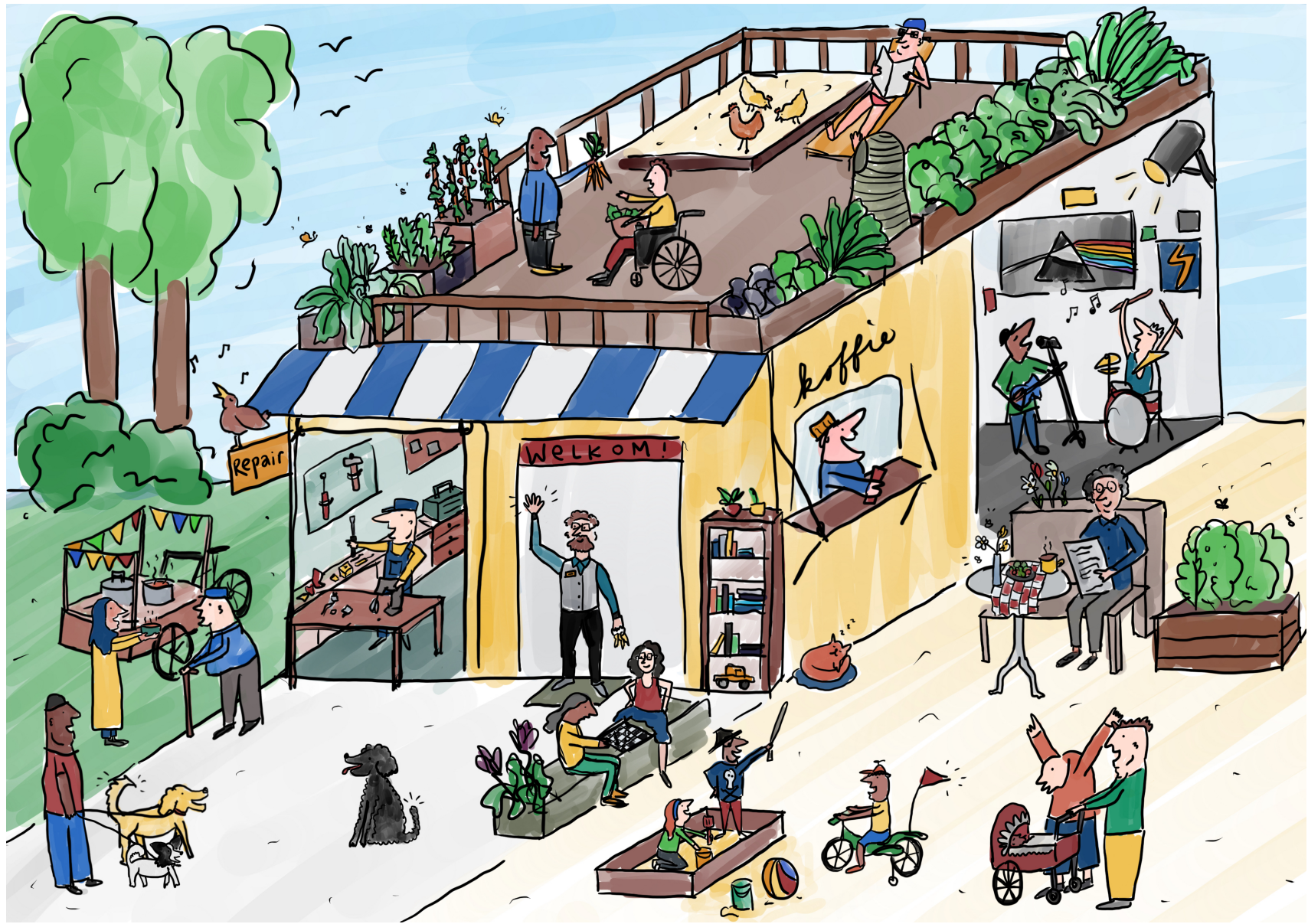
Je zult maar in de buurt wonen van de Buurthub. Te lelijk voor woordven, lekker de kantjes er vanaf gelopen op de minimale eisen van het beeldkwaliteitsplan. Het pand is donker, lelijk, en nodigt niet uit om er gebruik van te maken. Er is geen verbinding of interactie met de buurt. Het is geen gebouw voor mensen maar doelmatig gebouwd voor hoofdzakelijk parkeren. Wie er voor gaat staan, waant zich even in de grijze troosteloosheid van modernistische bouwkunst uit de jaren 60. Het ademt onveiligheid en nodigt uit tot verrommeling. Erger nog, de Buurthub wekt niemands interesse.

7. Conflicterend beleid van overheden en instanties

Een Buurthub moet passen in de bredere ontwikkeling van de buurt. Wanneer het bredere beleid slecht aansluit op de Buurthub, of erger nog het tegenwerkt, ontstaat er onduidelijkheid en verkeerd gebruik.

Een voorbeeld is dat we willen dat zoveel mogelijk auto's in de Buurthub parkeren maar dat je tegelijkertijd ook gewoon je auto voor de deur van je huis mag parkeren. Of dat je een rolstoelbus nodig hebt die je niet voor je eigen huis mag parkeren maar qua hoogte niet in de Buurthub past.





Mobiliteit

Banden op spanning brengen, auto, scooter, fiets

Buurtbatterij, batterijen opladen

Leenauto's en ander leenvervoer

Liftplek, (spontaan) samen met anderen

Makkelijk van fiets op tram, fiets makkelijk kwijt

Oplaadplekken auto/fiets

Oppik-punt: samen rijden van kinderen

Elektrische bestelbusjes lenen

Fietsenmaker, scootermaker

Fietsenstalling voor kinderen (veilig)

Informatie-voorziening

Babbelbox als helpdesk

Informatie over OV

Buurtnieuws of -evenementen

Huismeester, conciërge, gastheer of -vrouw



Gezelligheid & Ontmoeten

Barista die lekkere koffie maakt

Community centre

Dakterras voor buurtbewoners

Doggiedating ruimte

Food & Drinks (kleinschalig)

Gezellige ruimte voor (buurt) bijeenkomsten, verjaardag

Leuke zitjes, groen, schaduw

Lounge room

Ontbijtplek

Offline werksessie ruimte, werkplek voor thuiswerkers

Plek voor evenementen binnen en buiten

Repair Café

Restaurant

Kinderspeelplek

Ruimte huren

Handig

Buurtsuper, centraal in de omgeving

Openbare wc's (invalide), babyverschoonplek

Doorstroomwinkel

Kringloopwinkel, plek om spullen in te leveren

Drinkwatertap (flesje vullen)

Kluizen voor (post)pakketten

Plek voor een markt, marktkraampjes

Materialotheek

Vuilcontainers, recycleplek

Studieplekken voor jong en oud (bieb)

Uitleenplek voor gereedschap

Winkeltjes met uitzicht op parkeerplaatsen

Cultuur

Deelplek boeken, deelbibliotheek

Kunstwand, expositieruimte

Oefenruimte bandjes (akoes-tiek!)

Open podium (muziek, theater, etc.)

Ruimte huren muzieklessen



Tot slot

Het participatieteam Strandeiland is een samenwerking tussen ervaren eilandbewoners van IJburg en medewerkers van de gemeente Amsterdam.

Door samen te werken betrekken we steeds meer bewoners (ook uit andere delen van de stad) bij zowel de planvorming als realisatie van Strandeiland. Dit doen we om Strandeiland zo mooi, duurzaam en inclusief mogelijk te maken.

De drie tips:

- 1. Wonen op een eiland is anders**
- 2. Leer van eilandbewoners op het huidige IJburg**
- 3. Betrek bewoners en gebruik hun inzichten en creativiteit**

Alle ideeën zijn met veel genoeg door bewoners geformuleerd en in dit document terechtgekomen.

Zij wensen u toe, de allermooiste Buurthub ter wereld te mogen realiseren, gewoon bij ons op Strandeiland.