



# Leids Isolatieoffensief

2023-2030

Mei 2023



**Leiden**

# Voorwoord

## 'We moeten het met de hele stad doen'

In Leiden staan we samen aan de lat voor een grote opgave: de energietransitie. Ofwel de overgang van fossiele brandstoffen zoals aardgas naar duurzame energiebronnen zoals zon en wind. Zodat we kunnen overstappen naar een schonere collectieve warmtevoorziening op middentemperatuur.

Gelukkig zijn veel Leidenaren al van start gegaan met de energietransitie. Door thuis isolatiemaatregelen te nemen. Of door complete verbouwingen om hun woning of bedrijf energiezuiniger te maken. Ook het feit dat het burgerberaad een rol krijgt in de energietransitie, doet mij goed. We moeten het met de hele stad doen. Samen werken we aan een duurzaam energiesysteem, dat bijdraagt aan onze doelstelling van een klimaatneutraal Leiden. Om de stad leefbaar en groen te houden en de doelstellingen van het Klimaatakkoord te behalen wil de gemeente Leiden de energietransitie versnellen. Daarvoor ondernemen we verschillende acties. Dat kan de komende tijd ook steeds beter: de wetgeving en instrumenten vanuit het rijk worden steeds concreter.

Voor u ligt het Leids Isolatieoffensief. In april stelde het college het plan van aanpak gebiedsgerichte warmtetransitie vast. Beide plannen hebben de Transitievisie Warmte van maart 2022 als kader en grijpen op elkaar in. Immers; om aardgasvrij te wonen, moet een huis minimaal op basisniveau geïsoleerd zijn. Alleen dan kunnen we (voor een groot deel van de stad) overstappen op een collectieve warmtevoorziening op middentemperatuur. Vandaar de wens om de isolatie van de gebouwde omgeving te versnellen. Daarnaast zorgt isolatie natuurlijk voor energiebesparing. Heel belangrijk, want wat niet verbruikt wordt, hoeft ook niet opgewekt en betaald te worden.

Het woord offensief betekent dat we een stap naar voren zetten. We wachten niet (langer) af. We komen in actie. Daar hebben we alle inwoners en ondernemers heel hard bij nodig.

Met dit Isolatieoffensief streven we naar een inclusieve energietransitie: iedereen moet de kans krijgen om mee te doen. De gemeente zet zich met dit offensief daarom extra in voor Leidenaren die zelf onvoldoende middelen hebben om hun huis te isoleren. Met deze keus volgen we ook het dringende advies van het Nationaal Isolatieprogramma (NIP). Voor deze inwoners nemen wij een behulpzame, ontzorgende en faciliterende rol aan. Andere inwoners en doelgroepen willen we informeren en activeren zodat zij op eigen initiatief gaan verduurzamen, al dan niet met behulp van collectieve inkoopacties, landelijke subsidies en of leningen.

Dit Leids Isolatieoffensief is opgesteld in samenwerking met diverse lokale partners. Samen zijn de verschillende doelen, sporen en activiteiten bepaald. Deze geven voldoende sturing en helderheid om flinke stappen te maken. Tegelijkertijd willen we flexibel blijven. Er gebeurt namelijk van alles op het gebied van de energietransitie, denk alleen al aan de technologische ontwikkelingen. Met een flexibel programma kunnen we meebewegen en bijsturen waar nodig. Ook stelt het ons in staat om gebruik te maken van extra instrumenten en middelen, bijvoorbeeld vanuit het Rijk.

Zo gaan we samen de opwarming van de aarde tegen. En zorgen we duurzaam voor een gezonde, veilige en groene toekomst, voor onszelf en de generaties na ons.

Yvonne van Delft  
Wethouder Energie, Werk en Inkomen en Cultuur  
Gemeente Leiden

# Inhoudsopgave

<b>Samenvatting</b>	<b>4</b>
<b>Aanleiding</b>	<b>6</b>
<b>1. Context</b>	<b>7</b>
1.1 Landelijke context	8
1.2 Lokale context	8
1.3 Koppeling met andere opgaves	10
1.4 Wetgeving en middelen	10
<b>2. Doelstellingen</b>	<b>12</b>
2.1 Isoleren van woningen van bewoners met een krappe beurs	13
2.2 Monitoring van doelstellingen	13
<b>3. Actielijnen</b>	<b>14</b>
3.1 Actielijn 1 – woningeigenaren met een energielabel D, E, F of G	15
3.2 Actielijn 2 – particuliere verhuurders	18
3.3 Actielijn 3 – historische woningen	19
3.4 Actielijn 4 – mobiel energiepunt en overkoepelende activiteiten	19
3.5 Overzicht actielijnen	20
<b>4. Begroting</b>	<b>21</b>
<b>5. Risico's en kansen</b>	<b>23</b>
<b>Bijlagen</b>	<b>25</b>
Bijlage A: Isolatie en circulariteit	26

# Samenvatting

In de vastgestelde Transitievisie Warmte (2022) Leiden staat dat we een isolatieprogramma of een isolatiestrategie opstellen. In het Beleidsakkoord (2022) staat een nog betere term: een isoleer-offensief. De energietransitie begint immers bij besparen. De energie die we niet gebruiken, hoeven we ook niet (duurzaam) op te wekken. Met dit Leids Isolatieoffensief 2023-2030 zetten we in op het isoleren van woningen in Leiden, met specifieke aandacht voor Leidenaars die daar zelf onvoldoende middelen voor hebben. Dit doen we door middel van het Isolatieoffensief, waarin per doelgroep is uitgewerkt welke acties we nemen. Het doel van dit plan is om door middel van isolatie en andere energiebesparende maatregelen de energierekening van bewoners te verlagen, energie te besparen en klaar te zijn voor een volgende stap richting een duurzaam verwarmde woning. Het Leids Isolatieoffensief maakt, onder andere, gebruik van de middelen uit het Nationaal Isolatieprogramma (NIP) We zullen enerzijds doelgroepen financieel ondersteunen en ontzorgen en anderzijds doelgroepen activeren en stimuleren om te investeren in grote energiebesparende maatregelen. De gemeente speelt een belangrijke rol bij de (verdere) verduurzaming van Leidse woningen, maar

we doen het ook nadrukkelijk samen met de stad: bewoners die zelf voldoende middelen hebben isoleren met onze hulp op eigen initiatief hun woning. Binnen het plan hebben we gekozen voor acties per doelgroep. De doelgroepen zijn tot stand gekomen tijdens klankbordsessies met verschillende in- en externe stakeholders uit de stad. Door deze keuze gaan we onze inzet prioriteren. Dat doen we omdat de landelijke geldstromen uit het NIP (deels) gekoppeld zijn aan specifieke doelgroepen en omdat wij ons inzetten voor een inclusieve energietransitie. We willen iedereen de kans geven om mee te doen. We zetten ons extra in voor de Leidenaars die zelf onvoldoende middelen hebben om hun huis te isoleren. We zetten ook acties op voor Vereniging van Eigenaren (VvE's), woningeigenaren met een energielabel D, E, F of G, eigenaren van historische woningen en particuliere verhuurders. We kijken tot slot ook naar de koppeling met de startwijken van de omschakeling naar schonere energie. Aan de hand van deze wijken zullen de activiteiten worden geprioriteerd. Immers, isolatie is (in veel gevallen) randvoorwaardelijk voor de omschakeling naar een alternatieve warmteoplossing. In onderstaand activiteitenplan staat welke inspanningen we als gemeente doen tot 2030.

Actielijn	Inspanning gemeente	Beoogd resultaat 2030
<b>1. Koopwoningen met energielabel D, E, F of G</b>		
1a. Financieel ondersteunen en ontzorgen van woningeigenaren met kans op energiearmoede	Ontzorging, subsidie, doe-het-zelf regeling	1.971 woningen geïsoleerd
1b. Informeren en waar nodig het financieel ondersteunen van woningeigenaren binnen een VvE	VvE loket, aansluiten projecten woningcorporatie, gratis haalbaarheidsonderzoek en energiescans	845 woningen geïsoleerd
1c. Informeren en activeren van woningeigenaren vankoopwoningen met energielabel D, E, F of G	Voucher, activering, doe-het-zelf regeling	33% van de doelgroep geactiveerd om grote energiebesparende maatregelen te treffen
<b>2. Informeren en activeren van particuliere verhuurders</b>		
	Informatiemarkten studenten en verhuurders	20% van de doelgroep bereikt via diverse activiteiten
<b>3. Adviseren van eigenaren van historische woningen</b>		
	Gratis advies aan huis, straatacties voortzetten met Erfgoed Leiden, belemmeringen onderzoeken	Jaarlijks 120 adviezen op maat
<b>4. Opzetten van een mobiel energiepunt, gemeentebrede activiteiten</b>		
	Mobiele energiepunt de wijken in, langjarige communicatiestrategie	Elk kwartaal een andere wijk in

Figuur 1. Een overzicht van de actielijnen in het Leids Isolatieoffensief

We leggen binnen dit plan de verbinding met andere opgaves en hebben daarmee aandacht voor, bijvoorbeeld, zoveel mogelijk natuurinclusief isoleren en circulair isoleren. De opgave heeft bovendien een raakvlak met het sociaal domein, omdat we ons specifiek richten op de doelgroep die zelf onvoldoende middelen heeft om (verder) te verduurzamen. De acties in dit plan dragen bij aan het verminderen van energiearmoede, een onderwerp wat niet alleen over energietransitie gaat.

We bereiken de doelstellingen van dit plan grotendeels met geld uit het NIP. Dat krijgen we in tranches, vanaf 2023. We dienen dit plan, met acties per doelgroep, in bij het RVO om dat geld aan te vragen. Met de uitvoering van het Isolatieoffensief dragen we bij aan de doelstellingen die we op het niveau van het beleidsterrein energietransitie (6D) stellen. De belangrijkste indicatoren, waar we met dit plan invloed op hebben, zijn: gemiddeld aardgasverbruik per woning in m<sup>3</sup> per jaar en totale CO<sub>2</sub>-uitstoot van de gebouwde omgeving. De monitoring van deze indicatoren gebeurt in de P&C cyclus en in Leiden in Cijfers. Daarnaast gaan we rapporteren over de voortgang van de opgaves binnen het programma, waaronder 6D1.1 meer energie besparen. We rapporteren in Q2 van 2024 over de opgaves en kunnen dan dit plan van aanpak bijstellen, op basis van de lessen die we hebben geleerd en de resultaten die we hebben geboekt. Op deze manier is dit Isolatieoffensief een adaptief plan waarmee we met bijsturing het maximale resultaat halen. Aanvullend zal er ook gekeken worden naar gemeentes in de regio, blijven we in gesprek met gemeentes uit de provincie en worden de G4 op de voet gevolgd om te leren van elkaars ervaringen.



# Aanleiding

De gemeente Leiden zet in op een klimaatneutrale gebouwde omgeving in 2050. Deze ambitie volgt op de landelijke en internationale afspraken over klimaat en duurzaamheid, zoals het Verdrag van Parijs en het Nationale Klimaatakkoord. Daarnaast zijn er verschillende factoren die bijdragen aan de urgentie, zoals de recente ontwikkelingen rond de oorlog in Oekraïne. Hierdoor is er een behoefte om (versneld) minder afhankelijk te worden van Russisch gas. De huidige economische situatie, met hoge energiekosten, zorgt er bovendien voor dat steeds meer Leidenaren financieel in de knel komen. Het is om meerdere redenen het juiste moment om het (verder) verduurzamen van de gebouwde omgeving te stimuleren. Het kader daarvoor staat in de Transitievisie Warmte (2022), waarin staat dat we inzetten op basisisolatie: het isoleren van het dak, spouwmuur, vloer en eventueel het vervangen van glas in woningen.

In het beleidsakkoord (2022) staat dat we een groene koers gaan varen, met een versnelling van de energietransitie. Dit betekent dat we ons inzetten voor klimaatadaptieve wijken, groene straten, meer biodiversiteit, het verduurzamen van huizen, het besparen van energie, het verbeteren van de luchtkwaliteit en een circulaire economie. Het verduurzamen van huizen en besparen van energie kunnen samen gaan door een huis goed te isoleren. Door te investeren in isolatie

besparen bewoners en ondernemers energie. Wat niet verbruikt wordt, hoeft ook niet opgewekt te worden. We gaan binnen dit Leids Isolatieoffensief acties koppelen aan doelgroepen. We hebben specifieke focus op Leidenaren die zelf onvoldoende middelen hebben om hun woning te isoleren en mensen die nu nog onvoldoende worden bereikt. We maken de energietransitie daarmee zoveel mogelijk inclusief; we willen iedereen de kans geven om mee te doen..

In Leiden staan 63.944 woningen. Hiervan zijn 28.480 woningen met een energielabel D, E, F of G. 6.556 woningen hiervan zijn in bezit van een woningcorporatie. De complete opgave binnen het Leids Isolatieoffensief is het verduurzamen van woningen met energielabel D, E, F of G tot minimaal energielabel C van 21.249 woningen vóór 2030. Hiervan is ongeveer de helft in het bezit van particuliere verhuurders en de andere helft is koopwoningen. Van de 11.803 koopwoningen met energielabel D, E, F of G zijn er ongeveer 2.816 woningeigenaren, waarvan een deel woont binnen een VvE, met een laag inkomen. Vooral voor deze groep zetten we dit plan op. Het tempo van isoleren moet omhoog. De komende tijd kan dat ook, omdat de ondersteuning vanuit het rijk, met wetgeving en middelen, steeds concreter worden. In dit offensief staat welke concrete acties we nemen om de isolatie van de gebouwde omgeving te versnellen.





# 1. Context

In de energietransitie werkt de gemeente Leiden, samen met partners in de stad en bewoners, aan het klimaatneutraal maken van de gebouwde omgeving. Dit offensief gaat specifiek in op het isoleren van de gebouwde omgeving, maar houdt verband met de andere prestaties binnen het beleidsterrein energietransitie: duurzaam opwekken en omschakelen. Dit plan heeft:

- Een landelijke context, met het Nationaal Isolatieprogramma van waaruit middelen beschikbaar komen om dit offensief uit te voeren;
- Een lokale context waarbij we aansluiten bij het plan van aanpak energiearmoede en het plan van aanpak gebiedsgerichte warmtetransitie;
- Een koppeling met andere opgaves zoals biodiversiteit en circulair bouwen;
- Een juridische context (van wetgeving, instrumenten en middelen beschikbaar vanuit het Rijk).

### 1.1 LANDELIJKE CONTEXT

Dit plan maakt gebruik van middelen uit het Nationaal Isolatieprogramma (NIP). Het NIP zet in op grotere energiebesparing in woningen, door isolatie en andere maatregelen. Met de Lokale Aanpak, één van de actielijnen van het NIP, ontwikkelen gemeenten een meerjarige aanpak voor isolatie van koopwoningen met energielabel D, E, F of G voor woningeigenaren met een laag inkomen en daarmee grotere kans op energiearmoede. Dit kunnen zowel eigenaren van grondgebonden woningen zijn als eigenaren van een woning binnen een Vereniging van Eigenaren (VvE). Landelijk is het doel van het NIP om 750.000 woningen te verduurzamen tot 2030 via lokale aanpakken, zoals deze. Voor Leiden is de maximale doelstelling om ruim 2.800 woningen tot en met 2030 te isoleren met de lokale aanpak.

Gemeenten kunnen middelen aanvragen bij het rijk voor uitvoering van de lokale aanpak van het NIP. Deze middelen keert het rijk in verschillende tranches uit. Om deze specifieke uitkeringen (SPUKs) te ontvangen dient een meerjarig plan te worden opgesteld en ingediend. Het rijk adviseert om als gemeente in te zetten op advisering, begeleiding en financiering van isolatiemaatregelen. Het is belangrijk dat een groot gedeelte van het budget voor de lokale aanpak direct wordt geïnvesteerd aan isolerende maatregelen voor inwoners. Daarnaast is het nodig dat de lokale aanpak aansluit op de Transitievisie Warmte.

Een deel van de verantwoordelijkheid om de gebouwde omgeving (verder) te verduurzamen ligt buiten de gemeente. Zo hebben de woningcorporaties hun eigen doelstellingen. Zij hebben in de Nationale Prestatieafspraken de afspraak gemaakt om in 2028 woningen met een energielabel E, F of G versneld te isoleren tot minimaal label D. Het rijk breidt bovendien bestaande landelijke regelingen voor huiseigenaren uit (zowel particulieren, VvE's als verhuurders), zodat zij beter in staat zijn hun woningen te verduurzamen. Het gaat om een combinatie van financiële steun (zowel subsidie als leningen) en regels, zogenaamde normering.

### 1.2 LOKALE CONTEXT

Het Beleidsakkoord (2022) benadrukt het belang van betaalbaarheid in de energietransitie. Het bestrijden van energiearmoede <sup>1</sup> heeft prioriteit, zodat iedereen mee profiteert van isolatie, energiebesparing en uiteindelijk het omschakelen naar schonere energie, ook de meest kwetsbare Leidenaars. De gemeente stimuleert het gebruik van energiebesparende maatregelen en maakt gebruik van verschillende lokale initiatieven (zoals energiefixers en evenementen georganiseerd door de woningcorporaties) om in de wijken vooral huishoudens met een laag- of middeninkomen te bereiken.

<sup>1</sup> *Energiearmoede wordt gedefinieerd als gebrek aan toegang tot (betaalbare) energievoorzieningen in huis (TNO, 2022). Energiearme huishoudens hebben hoge energiekosten ten opzichte van hun inkomen, omdat ze veelal in slecht geïsoleerde huizen wonen en niet de mogelijkheden hebben te verduurzamen (CBS, 2023)*

### Plan van aanpak energiearmoede

We geven uitvoering aan de doelstellingen ten aanzien van de energietransitie binnen het beleidsterrein energietransitie (6D). Daarbinnen is een aantal beleidskaders vastgesteld door de gemeenteraad, zoals de Transitievisie Warmte (TVW) en de Regionale Energiestrategie (RES). Om daar uitvoering aan te geven hebben we, onder andere, in 2022 een plan van aanpak energiearmoede opgesteld. Het plan van aanpak Energiearmoede bestaat uit drie sporen, waarbinnen we verschillende doelgroepen bereiken, adviseren en waar mogelijk energiebesparende maatregelen treffen:

1. Gericht op huurders van woningcorporaties
2. Gericht op huurders van particuliere verhuurders
3. Gericht op woningeigenaren met een laag inkomen en slecht geïsoleerde woning.

Het laatste spoor overlapt met dit Isolatieoffensief. We zullen aanhaken op deze activiteiten en leren van de opgedane ervaringen. Binnen spoor 1 is bovendien al ervaring opgedaan met het bereiken van, over het algemeen, moeilijk

### Plan van Aanpak Energiearmoede



Figuur 2. Schematische weergave van plan van aanpak energiearmoede

te bereiken huurders. Ook deze ervaringen zullen worden gebruikt binnen het Isolatieoffensief om op aan te haken. Dit Isolatieoffensief is in die zin een vervolg op het plan van aanpak energiearmoede: gericht op doelgroepen die dat het hardst nodig hebben en voornamelijk betaald vanuit rijksmiddelen (het NIP). Het bouwt voort op wat er al was, maar verbreedt ook naar meerdere doelgroepen en biedt (door de beschikbaarheid van NIP middelen) meerjarige doelen door meerjarige budgetten.

### Gebiedsgerichte warmtetransitie

Binnen het programma *energietransitie gebouwde omgeving* werken we aan verschillende prestaties: besparen, duurzaam opwekken en omschakelen (naar schonere energie). In die volgorde, want wat je niet verbruikt hoeft je ook niet op te wekken. De energietransitie begint bij besparen. Terwijl het Leids Isolatieoffensief 2023-2030 gaat over besparen, gaat het plan van aanpak Gebiedsgerichte Warmtetransitie dat is vastgesteld door het college op 4 april 2023, over de omschakeling. De gemeente Leiden schakelt gebiedsgericht om naar schonere energie. In het plan van aanpak gebiedsgerichte warmtetransitie staat hoe we dat doen. Het kader daarvoor is ook de TVW, waarin we kiezen voor een duurzame, collectieve warmtevoorziening op middentemperatuur. We zetten in op een multi-bronnenstrategie, omdat we een mix van alle bronnen hard nodig hebben. Dat betekent dat we zowel restwarmte uit Rotterdam, geothermie uit de regio maar ook lokale bronnen zoals aquathermie willen (laten) ontwikkelen zodat we om kunnen schakelen. We starten met die omschakeling in een aantal wijken en buurten, waarvoor in de TVW is vastgesteld dat er extra aanleiding is om te beginnen. Dat zijn Meerburg, Merenwijk, Waardeiland/de Waard, Stevenshof en Zuidwest. Daarnaast werken we aan het verdichten van het stadswarmtenet, bijvoorbeeld in de wijken Leiden Noord en de Mors. We maken in het Isolatieoffensief de koppeling met deze startwijken, door onze advisering aan woningeigenaren daar aan te passen aan het benodigde isolatieniveau, passend bij de voorziene warmteoplossing. Het gericht benaderen van een wijk die omschakelt op een bepaalde warmteoplossing in samenwerking met het Isolatieoffensief is heel waardevol. Zo kunnen we een totaalpakket (van zonnepanelen, isolatie, warmteoplossing) aanbieden aan bewoners.

### 1.3 KOPPELING MET ANDERE OPGAVES

Het isoleren en verduurzamen van woningen is noodzakelijk vanuit de energietransitie maar raakt uiteraard meer opgaven dan alleen energie. Vanuit verschillende disciplines wordt er anders gekeken naar isolatie, want hoe duurzaam is (het toepassen van) isolatie eigenlijk? Met het oog op de Wet natuurbescherming is het isoleren van spouwmuren bijvoorbeeld een uitdaging. De belangrijkste raakvlakken met andere opgaves zijn:

- **Sociaal domein:** het verduurzamen van je woning kost geld, maar bespaart uiteindelijk ook op de energierekening. Huishoudens met lage inkomens en een slecht geïsoleerde woning kunnen door de sterk stijgende energieprijzen moeilijker rondkomen. Zonder financiële ondersteuning is het voor deze groep moeilijk om mee te komen met de energietransitie. Om de energietransitie inclusiever te maken is het randvoorwaardelijk om deze groep mensen financieel te ondersteunen bij het isoleren van hun woning;
- **Biodiversiteit:** we hebben de ambitie om in elke wijk te vergroenen en de biodiversiteit te verhogen. Bij het isoleren van spouwmuren of daken worden dieren helaas vaak over het hoofd gezien die daar leven. Natuurvriendelijk isoleren houdt hier rekening mee door te zorgen voor een vervangende verblijfplaats en dieren eerst op een diervriendelijke manier te laten ontsnappen voordat een woning wordt geïsoleerd. De Wet natuurbescherming regelt de bescherming van diersoorten. Oplossingen kunnen eigenlijk in twee richtingen worden gezocht: individuele oplossingen per project, en gebiedsgerichte oplossingen, oftewel een collectieve ontheffing voor het gebied (die laatste is nog niet beschikbaar voor Leiden). We gaan in gesprek met ecologische adviesbureaus om de mogelijkheden tot een gebiedsgerichte ontheffing te onderzoeken en kijken naar de Provincie Zuid-Holland die hier ook een rol in wil gaan spelen;



- **Circulariteit:** bij isolatie is altijd sprake van een 'materiaalvraag'. De milieu impact van bouw- en isolatiematerialen verschilt sterk. Aan de hand van circulaire ontwerpprincipes (zie bijlage A) kunnen circulaire materiaalafwegingen worden gemaakt binnen het Leids Isolatieoffensief;
- **Gezonde leefomgeving:** schone lucht is belangrijk voor de gezondheid, maar bij isolatie worden alle kieren en gaten juist gedicht. Een gezond binnenklimaat vereist een optimale balans tussen isolatie en ventilatie. Alleen dan is het mogelijk een woning gezonder, comfortabeler en energiezuiniger te maken.

## 1.4 WETGEVING EN MIDDELEN

Er bestaan veel verschillende landelijke regelingen voor gemeentes. Veel van deze regelingen zijn recent uitgebreid of worden nog uitgebreid. Gemeente Leiden kan structureel aanspraak maken op de middelen uit het NIP. Ook voor woningeigenaren zijn verschillende landelijke en lokale regelingen, zowel subsidies als financieringen en voor verschillende type eigenaren. Hieronder staat een overzicht van de bestaande regelingen voor woningeigenaren.

Regeling	Doelgroep	Toelichting	Verstrekker (link)
Investeringssubsidie Duurzame Energie en Energiebesparing (ISDE)	Particulieren	Investeringssubsidie voor bijvoorbeeld isolatie en warmtepompen.	<a href="#">RVO</a>
Subsidie Energiebesparing Eigen Huis (SEEH)	VvE's	Investeringssubsidie voor energieadvies en energiebesparende maatregelen. Deze regeling wordt op een gegeven moment vervangen door een nieuwe, uitgebreidere regeling <sup>2</sup> (SVVE).	<a href="#">RVO</a>
Subsidieregeling Verduurzaming en Onderhoud Huurwoningen (SVOH)	Particuliere verhuurders	Investeringssubsidie voor energiebesparende maatregelen.	<a href="#">RVO</a>
Nationaal Warmtefonds (leningen en hypothe-ken)	Particulieren en VvE's	Het Nationaal Warmtefonds verschaft leningen en hypothe-ken voor energiebesparing tegen de meest gunstige voorwaarden. Per 1 oktober 2022 zijn deze regelingen uitgebreid.	<a href="#">Nationaal Warmtefonds</a>
Duurzaamheidslening Leiden	Particulieren	Woningeigenaar in de gemeente Leiden die duurzame maatregelen wil laten uitvoeren kan een duurzaamheidslening aanvragen, tegen zeer lage rente.	<a href="#">Gemeente Leiden</a>

Figuur 3. Een overzicht van landelijke en lokale regelingen voor energiebesparing voor woningeigenaren

<sup>2</sup> Overheid.nl: <https://www.internetconsultatie.nl/sve/b1>



## 2. Doelstellingen

De gemeente Leiden streeft naar een goed geïsoleerde woningvoorraad. Dat is duurzaam, comfortabel en de woning is dan geschikt(er) om over te stappen op schonere (warmte)bronnen met een lagere temperatuur. We verwachten dat elke woning-eigenaar minimaal basisisolatie toepast. Dit betekent het isoleren van de schil van de woning door middel van dak-, vloer- of spouwisolatie en eventueel het plaatsen van isolerend glas. In wijken waar we starten met de omschakeling, streven we naar een isolatieniveau dat passend is bij de beoogde warmteoplossing.

## 2.1 ISOLEREN VAN WONINGEN VAN BEWONERS MET EEN KRAPPE BEURS

In Leiden staan 63.944 woningen. Hiervan hebben 28.480 woningen een energielabel D, E, F of G. Daarvan zijn 6.556 woningen in het bezit van een woningcorporatie; die vallen buiten het bereik van dit Offensief omdat de corporaties eigen doelstellingen hebben. De complete opgave binnen het Leids Isolatieoffensief is daarom het verduurzamen van woningen met energielabel D, E, F of G tot minimaal energielabel C vóór 2030. Dit zijn 21.924 woningen. Gemeente Leiden ontvangt voor het verduurzamen van 2.816 woningen middelen uit het landelijk Nationaal Isolatieprogramma (NIP). De focus van het offensief zal liggen op deze huishoudens die zelf onvoldoende middelen hebben om hun huis te isoleren.

De woningcorporaties hebben hun eigen doelstellingen. Zij hebben in de Nationale Prestatieafspraken de afspraak gemaakt om in 2028 woningen met een energielabel E, F of G versneld te isoleren tot minimaal label D. Dit geldt niet voor monumentenwoningen en woningen die gesloopt zullen worden. De woningcorporatie bepaalt zelf tot welk label de woningen worden verduurzaamd.

Een deel van de opgave wordt gerealiseerd als gevolg van landelijke maatregelen, zoals afspraken met verhuurders, betere (financiële) regelingen en een betere informatievoorziening. Daarnaast organiseren wij gemeente-brede activiteiten voor Leidenaars die op eigen initiatief kunnen en willen isoleren. Een deel van de woningeigenaren zullen echter meer hulp nodig hebben. We leggen tot 2030 de prioriteit bij deze doelgroep.

## 2.2 MONITORING VAN DOELSTELLINGEN

We leggen in de begroting doelen, indicatoren en streefwaarden vast op het niveau van het beleidsterrein energietransitie (6D). De activiteiten binnen het isolatieoffensief dragen bij aan het doel Klimaatneutrale gebouwde omgeving in 2050 (6D1). Binnen dit doel draagt het offensief bij aan de prestatie 6D1.1 Meer energie besparen, waar de volgende effectindicatoren onder vallen:

- 6D1.a Gemiddeld aardgasverbruik per woning in m<sup>3</sup> per jaar
- 6D1.b Totale CO<sub>2</sub>-uitstoot gebouwde omgeving

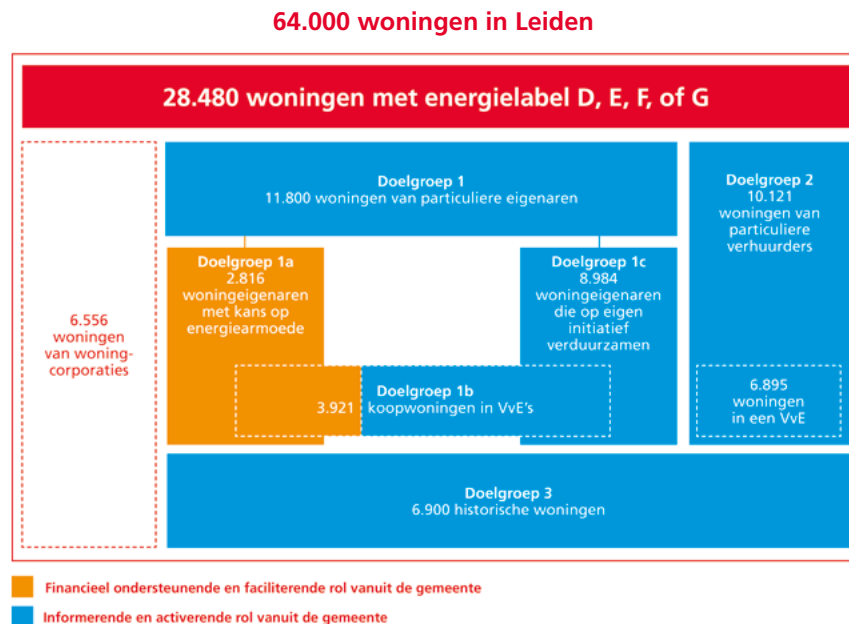
De monitoring van deze indicatoren gebeurt in de P&C cyclus en in Leiden in Cijfers. We gaan ook rapporteren over de voortgang van het beleidsterrein energietransitie, om inzicht te geven in de acties en inspanningen die we daar binnen doen en welke resultaten dat oplevert. Om dat te kunnen doen, monitoren we de voortgang van dit offensief. We rapporteren in Q2 van 2024 over de opgaves en kunnen daarop dit offensief bijstellen, op basis van de lessen die we hebben geleerd en de resultaten die we hebben geboekt. Op deze manier is dit Isolatieoffensief een adaptief plan waarmee met (jaarlijkse) bijsturing het maximale resultaat halen. Aanvullend zal er ook gekeken worden naar gemeentes in de regio, blijven we in gesprek met gemeentes uit de provincie binnen de Community of Practice energietransitie Zuid Holland <sup>3</sup> en worden de G4 op de voet gevolgd om te leren van elkaars ervaringen.

<sup>3</sup> In deze Community of Practice bijeenkomsten komen gemeenten en experts samen om te werken aan energiearmoede-aanpakken. Thema's die daarbij aan bod komen zijn: hoe bereik je bewoners, hoe sluit je aan op wat er bij bewoners speelt en hoe kom je van een tochtstrip naar systemische verandering?



### 3. Actielijnen

Om de doelstellingen te bereiken gaan we aan de slag met vier actielijnen. De onderstaande doelgroepen zijn samen met de stad gekozen en geprioriteerd. Actielijn 1, 2 en 3 richten zich op specifieke doelgroepen. De vierde actielijn bevat de inzet van gemeentebrede activiteiten, waaronder een mobiel energiepunt. We kiezen grotendeels voor een doelgroepenbenadering, omdat verschillende woningeigenaren of typen woningen andere kenmerken hebben. Hierdoor vragen zij een eigen aanpak om aan te sluiten op de kenmerken van de woningen en de behoeften van deze woningeigenaren. Hieronder staat een schematische weergave van de doelgroepen, die we met dit Isolatieoffensief bereiken, en hun omvang.



Figuur 4. Een overzicht van de doelgroepen waar het Isolatieoffensief actielijnen voor heeft opgesteld

### 3.1 ACTIELIJN 1: WONINGEIGENAREN MET ENERGIELABEL D, E, F OF G

In Leiden zijn 11.800 koopwoningen met een energielabel D, E, F of G. Binnen deze doelgroep is er een grote potentie op energiebesparing en daarmee ook op het verlagen van de energierekening. Een gedeelte van deze koopwoningen is in bezit van eigenaren met een laag inkomen of vallen onder een VvE. Voor deze twee categorieën nemen wij een (financieel) ondersteunende en ontzorgende rol aan om hen mee te nemen in de energietransitie. Voor de groep woning-eigenaren die op eigen initiatief hun woning moeten verduurzamen zullen wij informeren en activeren en onze activiteiten hier op aan laten sluiten.

#### Actielijn 1a: woningeigenaren met een verhoogd risico op energiearmoede

In Leiden streven we naar een inclusieve energietransitie: iedereen krijgt de kans om mee te doen. We zetten ons daarom extra in voor Leidenaren die zelf onvoldoende middelen hebben om hun huis te isoleren. Er zijn in Leiden 2.816 woningeigenaren met een slecht geïsoleerde woning die zelf het verduurzamen van hun huis minder goed kunnen betalen. Ook niet met de landelijke regelingen. Een eerste analyse van de doelgroep wijst uit dat deze bewoners voornamelijk wonen in Leiden Noord, Leiden Zuidwest en in en om de binnenstad. Deze groep huishoudens heeft mogelijk ook nu al moeite om de energierekening te betalen. Vanuit het NIP krijgen we juist voor deze doelgroep gelden die in verschillende tranches worden uitgekeerd. Ons doel is om 2.816 woningen in 2030 in deze doelgroep verder te isoleren, door bewoners op verschillende manieren verhoogd te ondersteunen. Dit doel is gekoppeld aan de financiële verantwoording voor de middelen uit het NIP.

#### Wat gaan wij voor deze doelgroep doen?

Dit doel gaan we behalen door een ontzorgings-aanpak op te zetten. Hierin ondersteunen we woningeigenaren intensief bij het isoleren van hun woning. Denk aan advies over te nemen isolatiemaatregelen, hulp bij het opvragen van offertes en de keuze van uitvoerder. Ook zetten we een subsidie op voor isolatiemaatregelen, boven op de landelijke subsidies. Hierdoor wordt isolatie voor alle inwoners betaalbaar. Daarnaast zorgen we dat ook de doe-het-zelvers financieel worden ondersteund. We willen zoveel mogelijk bewoners binnen deze doelgroep daadwerkelijk bereiken en laten meedoen met onze activiteiten. De één

zullen we makkelijk kunnen bereiken door middel van een geadresseerde brief, terwijl de ander minder snel enthousiast wordt van een dergelijke actie, het nut er (nog) niet van inziet of simpelweg niet snapt wat er wordt geschreven. We gaan daarom de wijken in en naar de bewoners toe. Dit doen wij door de samenwerking met maatschappelijke partners in de wijk te intensiveren. Bijvoorbeeld door informatiemiddagen in de buurthuizen van Incluzio te organiseren. We leggen verbindingen in de wijk en delen goede voorbeelden uit de buurt. Op die manier maken we gebruik van de kracht van de buurt. De communicatiestrategie wordt duidelijk en beeldend, zodat we een groot bereik realiseren. Het feit dat we bij bewoners thuis komen, biedt ook mogelijkheden om te ontdekken waar bewoners zelf behoefte aan hebben. Welke wensen hebben bewoners ten aanzien van hun leefomgeving. Welke drempels kunnen wij als gemeente wegnemen, waardoor bewoners (meer) geneigd zijn om te verduurzamen?

### **Actielijn 1b: (gemengde) Verenigingen van Eigenaren**

Woningeigenaren van een appartement zijn lid van een Vereniging van Eigenaren (VvE). De VvE is verantwoordelijk voor het beheer en onderhoud aan het gebouw en de gemeenschappelijke ruimtes, maar ook voor het investeren in verduurzamingsmaatregelen. In Leiden vallen maar liefst 40% van alle woningen onder een (gemengde) VvE of gespikkeld bezit. Bij gemengde VvE's en gespikkeld bezit is een gedeelte woningeigenaar maar ook een gedeelte van de VvE in bezit van een woningcorporatie of particuliere verhuurder. Van de 26.499 woningen in een VvE hebben 12.473 woningen een energielabel D, E, F of G.

Er zijn verschillende uitdagingen die een VvE kan tegenkomen bij het verduurzamen van hun pand. Het is lastig om alle eigenaren op één lijn te krijgen en voldoende draagvlak te creëren voor verduurzaming. Sommige eigenaren zijn (nog) niet geïnteresseerd in duurzaamheid en de individuele budgetten kunnen sterk uiteenlopen. Vaak is de financiële reserve van een VvE niet toereikend om alle verduurzamingsmaatregelen hieruit te bekostigen. Daarnaast kan verduurzamen van grote panden technisch, organisatorisch en juridisch complex zijn. Hierdoor ontstaat een langjarig proces tot de VvE uiteindelijk verduurzaamd kan worden. Gelukkig is dit laatste ook landelijk bekend en wordt er een versnellingsagenda verduurzaming VvE's opgesteld.

### ***Landelijke Versnellingsagenda verduurzamen VvE's***

Vijf belangrijkste actielijnen:

1. Versnelling grote VvE's: Gezamenlijk inzet van alle betrokken partijen om grote VvE's de komende jaren grotere stappen te laten maken naar verduurzaming;
2. Ondersteunen van (vooral kleine) VvE's, met voorrang in kwetsbare wijken, die nog geen functionerende VvE-organisatie hebben;
3. Aanpassing besluitvorming; Aanpassing van bepaalde (besluitvormings) regels voor VvE's bij verduurzaming;
4. Verbetering informatievoorziening en ontzorging; Verbeterde informatievoorziening voor individuele appartementseigenaars en VvE's en een landelijk dekkend marktaanbod van ontzorging;
5. Verbetering financiële ondersteuning; Start van de Subsidieregeling Verduurzaming voor Verenigingen van Eigenaars (SVVE) op 1 januari 2023 en de financiering van het Warmtefonds voor kleine VvE's vanaf december 2022.

### ***Wat gaan wij voor deze doelgroep doen?***

We zetten een online VvE loket op waar VvE's terecht kunnen voor informatie, advies en kennis over het verduurzamen van VvE's. We organiseren webinars, cursussen en netwerkbijeenkomsten voor VvE's waar we leden van een VvE informeren over de stappen die nodig zijn om tot het verduurzamen van het VvE-gebouw te komen, en hoe je dit kunt financieren. We delen ervaringen van andere VvE's uit de stad en buurt. Ook volgen we de VvE aanpakken van grotere steden zoals Den Haag en Amsterdam. Een pilot met een collectieve inkoopactie voor VvE's loopt nu bijvoorbeeld in een gedeelte van Amsterdam. Als dit een succes blijkt te zijn, zetten wij ook een dergelijke actie voor VvE's in Leiden op.

Inkomensverschillen binnen de VvE kunnen de besluitvormingsprocessen in het proces tot verduurzaming vertragen. Ook hier willen we graag de leden die het zelf minder goed kunnen bekostigen ondersteunen met een lokale subsidie, aanvullend op de landelijke subsidieregeling voor VvE's.

Tenslotte volgen we de landelijke ontwikkeling van gebouw gebonden financiering, en de mogelijkheden die dit biedt voor de financiering van het verduurzamen van VvE's.

### ***Samenwerking met woningcorporaties***

Woningcorporaties hebben net als andere woningeigenaren de opgave om hun woningen (versneld) te verduurzamen. Het rijk en Aedes, de branchevereniging voor woningcorporaties, maken hierover afspraken. En lokaal maakt de gemeente Leiden prestatieafspraken met corporaties met woningen in de gemeente. De opgave van woningcorporaties heeft raakvlakken met het Leids Isolatieoffensief. Hierdoor ontstaan kansen voor samenwerking.

Deze kansen liggen met name in complexen en/of straten waar ook particuliere woningeigenaren zitten doordat zij bijvoorbeeld hun woning van de corporatie hebben overgekocht. Dit wordt ook wel gespikkeld bezit of gemengde VvE genoemd. Diverse woningcorporaties in Leiden voeren activiteiten uit om deze woningen te verduurzamen en werken hierin graag samen met de gemeente. Bij de uitvoering van het Leids isolatieoffensief zoeken we daarom actief de samenwerking met de corporaties om woningeigenaren te ondersteunen bij het isoleren van hun woning of appartementencomplex. We sluiten met de Leidse VvE-aanpak aan bij bestaande activiteiten van de corporaties en ontwikkelen samen nieuwe aanpakken.

### **Actielijn 1c: koopwoningen met een energielabel D, E, F of G**

Er zijn in Leiden 11.800 koopwoningen met een energielabel D, E, F of G. We gaan er vanuit dat woningeigenaren met voldoende financiële middelen, het verduurzamen van hun woning zelf bekostigen, al dan niet met de landelijke subsidies. Het is een doelgroep die om duidelijkheid vraagt als het gaat over de toekomstige plannen in de wijk. Daarnaast wordt deze doelgroep graag goed geïnformeerd en waar mogelijk ontzorgd. Duidelijke communicatie is hierbij van groot belang. We zetten activiteiten op om woningeigenaren te activeren en informeren.

### ***Wat gaan wij voor deze doelgroep doen?***

De Gemeente Leiden heeft veel actieve en betrokken bewoners die mooie initiatieven opzetten met sociale impact op de buurt en die lokale ondernemers steunen. We zoeken de samenwerking met hen om inwoners in die buurten te activeren om hun woning te isoleren. Waar dit effectief is, combineren we isolatieacties met andere onderwerpen die inwoners(groepen) belangrijk vinden, zoals groen in de wijk en leefbaarheid. We gaan de samenwerking aan met lokale bouwmarkten om met behulp van vouchers ook de doe-het-zelvers te activeren hun woning te isoleren en onze eigen ondernemers te ondersteunen.

### ***Lokale bewonersinitiatieven***

We hebben in Leiden een groot netwerk met bewoners en ondernemers die zich inzetten voor de energietransitie en die moeten we omarmen. Zo werkt de Stichting Energietransitie de Waard en Waardeiland (SEDWW) samen met de gemeente aan een wijkuitvoeringsplan. Maar ook in andere wijken, zoals het Houtkwartier, Vogelwijk en de Professoren- en Burgemeesterswijk zetten bewoners zich in voor een succesvolle omschakeling. We ondersteunen deze initiatieven momenteel met een subsidie en door kennis te delen, maar willen een netwerk van initiatieven (en bijbehorende ondersteuning) nog verder uitbouwen. Voor het Isolatieoffensief willen we de samenwerking met hen versterken, zodat we hun netwerken in de wijken kunnen benutten om zoveel mogelijk mensen te bereiken.

Parallel hieraan organiseren we jaarlijks collectieve inkoopacties voor isolerend glas, isolatie en zonnepanelen. We benutten hierbij de geleerde lessen van de inkoopacties van de afgelopen jaren. Woningeigenaren die liever niet lenen hebben tijd om te sparen en kunnen van de actie gebruik maken op een moment dat voor hen het beste past. Dat past goed bij de meerjarige aanpak van het Leids Isolatieoffensief en sluit aan bij de wens van inwoners om te isoleren wanneer het hen uitkomt.

We zetten ons in voor het verduurzamen van woningen op natuurlijke momenten zoals een verhuizing, verbouwing of gezinsuitbreiding. Op die momenten zijn inwoners vaker bereid om duurzame maatregelen te treffen aan hun woning. We gaan daarom informatiepakketten samenstellen en deze verspreiden via de Leidse makelaars. Ook zal een online versie hiervan beschikbaar worden op het online energieloket van Leiden.

### 3.2 ACTIELIJN 2: PARTICULIERE VERHUURDERS

Ongeveer een derde van alle woningen in Leiden wordt verhuurd door particuliere verhuurders. Deze verhuurders kunnen beleggers zijn of particulieren die hun pand verhuren aan bijvoorbeeld expats of studenten. Ook studentenverenigingen hebben verschillende panden in bezit en verhuren dit aan hun leden. Het is daarmee een hele uiteenlopende doelgroep waarvan niet altijd duidelijk is wie ze zijn en hoe ze te bereiken. De gemiddelde energiestaat van particuliere huurwoningen is over het algemeen slechter dan bij koopwoningen. In Leiden zijn 10.121 woningen van particuliere verhuurders met een energielabel D, E, F of G. Een groot gedeelte (4.000 woningen) heeft zelfs nog energielabel G. Er valt binnen deze doelgroep nog veel winst te behalen met energiebesparing.

Pas sinds 2022 bestaat een financiële regeling om particuliere verhuurders te helpen bij verduurzaming. Het kabinet heeft wetgeving aangekondigd om de isolatie van huurwoningen (zowel particulier als sociaal) met EFG-labels te verplichten.



#### *Studenten*

Leiden is een studentenstad. Ongeveer 12.000 studenten zijn ook daadwerkelijk woonachtig in Leiden. Een derde hiervan huurt een woning via woningcorporatie DUWO. Het overige gedeelte huurt veelal via particuliere verhuurders. Studenten hebben het afgelopen jaar hun energierekeningen ook zien stijgen. Helaas vallen zij nu nog buiten de groep die energietoeslag ontvangt. Gelukkig kunnen ze in Leiden wel bijzondere bijstand aanvragen. De studenten die via particuliere verhuurders een woning huren doen dat veel in de binnenstad van Leiden waar ook aanvullende regels gelden voor de verhuurder voor het verduurzamen van het pand. Studenten begeleiden het gesprek aan te gaan met de verhuurder is één van de kansen die we binnen dit Isolatieoffensief moeten benutten.

#### *Wat gaan wij voor deze doelgroep doen?*

De focus voor deze doelgroep is de komende tijd het in kaart brengen van de doelgroep en hen te activeren: wie zijn ze en hoe kunnen we hen het beste bereiken? Vervolgens organiseren we informatiemarkten voor verhuurders om hen te activeren tot verduurzaming over te gaan. Op deze informatiemarkten zullen ook collega's van bijvoorbeeld Erfgoed Leiden aanwezig zijn om kaders te delen waarbinnen verduurzaming mogelijk is. We merken dat veel particuliere verhuurders met energielabel G zich in het centrum van Leiden bevinden, waar aanvullende regels gelden voor verduurzamen.

Daarnaast organiseren we ook informatiemarkten voor studenten en andere huurders van particuliere huurwoningen. We informeren hen over hun rechten en over hoe zij hun verhuurders kunnen activeren om de woning beter te isoleren. Tijdens deze informatiemarkt kunnen wij ook input ophalen over de verschillende verhuurders. Dit helpt ons om deze groep inwoners en hun behoeften beter in het kaart te brengen. Vanuit verschillende gemeentes zien wij hetzelfde signaal dat het verduurzamen van particuliere verhuurders achterblijft. We blijven met hen in gesprek om van elkaars aanpak te leren.

### 3.3 ACTIELIJN 3: HISTORISCHE WONINGEN

Het centrum van Leiden en de Zuidelijke schil hebben Rijksbeschermd stadsgezichten met veel historische panden. Een groot deel van deze gebouwen zijn monumenten of karakteristieke panden. Vanwege de rijksbescherming zijn er in de Welstandsnota en het bestemmingsplan extra richtlijnen opgenomen om het historische stadsbeeld te behouden. Door deze aanvullende richtlijnen en een eventuele monumentale status moet er rekening gehouden worden met strengere regels omtrent verduurzamen. Hierdoor vallen deze woningen vaak buiten de boot bij de landelijke ISDE-subsidie. Het verduurzamen van deze panden loopt hierdoor achter terwijl juist bij deze panden een grote energiebesparing te realiseren is. In Leiden hebben 2.800 woningen een monumentale status. Daarnaast zijn er circa 4.125 panden beschermd als karakteristiek pand.

#### *Wat doen we nu voor eigenaren van historische woningen?*

Via Erfgoed Leiden kunnen eigenaren van historische woningen een gratis duurzaamheidsadvies aanvragen. Deze adviezen houden rekening met de bouwfysica van de woning en het behoud van het historische aanzicht. Daarnaast organiseren zij ook straatadviezen om enerzijds informatie te geven maar anderzijds ook om het gesprek op gang te brengen en gezamenlijk op te trekken in de straat door kennis te delen onderling en elkaar door te verwijzen naar geschikte uitvoerende partijen.

Daarnaast hebben wij de Groene Menukaart Leiden gefinancierd. Deze bevat onafhankelijke informatie over het verduurzamen van historische woningen. Vrijwel alle mogelijkheden worden benoemd inclusief een terugverdientijd-rekentool, aandachtspunten en een eventuele vergunningsplicht. Ook kan er een zelfscan gemaakt worden als bewoners liever geen bezoek willen. In 2022 zijn er via deze website 227 scans gemaakt.

De adviezen op maat die Erfgoed Leiden opstelt zijn zeer waardevol. Bewoners hebben daarmee een concreet plan waarmee ze aan de slag kunnen en gericht er een geschikte uitvoeringspartij kunnen zoeken.

#### *Wat gaan wij voor deze doelgroep doen?*

Samen met Erfgoed Leiden gaan we de successen van de straatacties voortzetten. Dit is al doorgezet in het Room- en Meerburgdistrict waar het een groot succes bleek. Andere potentiële wijken met veel historische gebouwen gaan we samen met Erfgoed Leiden ook van deze aanpak voorzien. Daarnaast gaan we onderzoeken wat de grootste beperkende zaken zijn voor eigenaren van historische woningen om te verduurzamen en bezien of beperkende maatregelen mogelijk te versoepelen zijn.

### 3.4 ACTIELIJN 4: MOBIEL ENERGIEPUNT EN OVERKOEPELENDE ACTIVITEITEN

De energietransitie is al een tijdje in volle gang, maar door de sterk opgelopen energieprijzen zijn bewoners (nog) meer gemotiveerd om zelf hun woning te verduurzamen. Gemeente Leiden heeft op dat vlak al veel gefaciliteerd en georganiseerd. Binnen dit spoor worden activiteiten uitgewerkt die alle doelgroepen raken en waar de gemeente verder op wilt inzetten.

Het is een grote uitdaging om de komende jaren inwoners te bereiken met het isolatieoffensief die we tot nu toe moeilijk kunnen bereiken. Met een mobiel energiepunt zoeken we verbinding met inwoners door de wijken en buurten in te gaan <sup>4</sup>. Hiermee gaan we laagdrempelig in gesprek met inwoners over hun woonwensen én energiebesparing. Zo verwachten wij meer inwoners zover te krijgen dat zij hun woning isoleren en daarmee hun energiekosten verlagen. Daarnaast is het mobiele energiepunt voor iedereen die een vraag heeft over het verduurzamen van hun woning. De informatie uit het energiepunt is beschikbaar voor iedereen.

<sup>4</sup> We geven hiermee uitvoering aan besluitpunt 1.f van verzamelamendement A.22.0057/01 die is aangenomen bij de begrotingsbehandeling eind 2022

### Duidelijke communicatie op basis van geleerde lessen

Het afgelopen jaar zijn al veel verschillende projecten opgezet voor energie besparen en zijn er waardevolle samenwerkingen ontstaan. Er wordt een langjarige communicatiestrategie opgesteld waarmee we woningeigenaren meenemen in de energietransitie: welke activiteiten lopen er en wat zullen de plannen in de verschillende wijken richting schonere energie voor hun betekenen.

### 3.5 OVERZICHT ACTIELIJNEN

In onderstaand overzicht staat welke inspanningen de gemeente doet tot 2030 per actielijn, inclusief het beoogde resultaat.

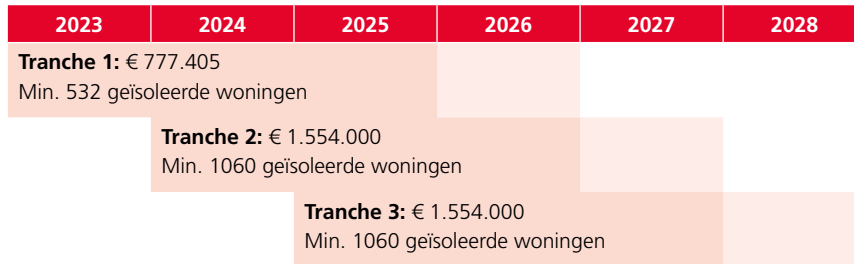
Actielijn	Inspanning gemeente	Beoogd resultaat 2030
<b>1. Koopwoningen met energielabel D, E, F of G</b>		
1a. Financieel ondersteunen en ontzorgen van woningeigenaren met kans op energiearmoede	Ontzorging, subsidie, doe-het-zelf regeling	1.971 woningen geïsoleerd
1b. Informeren en waar nodig het financieel ondersteunen van woningeigenaren binnen een VvE	VvE loket, aansluiten projecten woningcorporatie, gratis haalbaarheidsonderzoek en energiescans	845 woningen geïsoleerd
1c. Informeren en activeren van woningeigenaren vankoopwoningen met energielabel D, E, F of G	Voucher, activering, doe-het-zelf regeling	33% van de doelgroep geactiveerd om grote energiebesparende maatregelen te treffen
<b>2. Informeren en activeren van particuliere verhuurders</b>		
	Informatiemarkten studenten en verhuurders	20% van de doelgroep bereikt via diverse activiteiten
<b>3. Adviseren van eigenaren van historische woningen</b>		
	Gratis advies aan huis, straatacties voortzetten met Erfgoed Leiden, belemmeringen onderzoeken	Jaarlijks 120 adviezen op maat
<b>4. Opzetten van een mobiel energiepunt, gemeentebrede activiteiten</b>		
	Mobiele energiepunt de wijken in, langjarige communicatiestrategie	Elk kwartaal een andere wijk in

Figuur 5. Een overzicht van de actielijnen in het Leids Isolatieoffensief



## 4. Begroting

De middelen die de gemeente krijgt uit het Nationaal Isolatieprogramma (NIP) zijn gebaseerd op een verdeelsleutel, op basis van de energetische kwaliteit van de woning en op het inkomen van het huishouden. Voor de structurele gelden na 2023 is nog niet alles bekend. Daarom zijn voorlopige bedragen berekend voor Leiden (op basis van bedragen in de Rijksbegroting en verdeelsleutels van de gelden die wij in 2022 hebben ontvangen). Aan het uitgeven van de middelen zijn voorwaarden verbonden: het huishouden heeft een inkomen tot 290% van het sociaal minimum en de woning hoort tot de 35% laagste energetische kwaliteit. In Leiden is daarmee een opgave van 2.816 woningen vastgesteld. Op basis van deze opgave wordt het NIP geld uitgekeerd in verschillende tranches. Dat komt neer op onderstaande verdeling. De tranches dienen in 3 jaar uitgegeven te zijn met een mogelijke verlenging van 1 jaar. In 2022 hebben we ook al middelen gehad vanuit het NIP voor onze lokale aanpak.



Figuur 6. Specifieke uitkering (SPUK) uit het Nationaal Isolatieprogramma (NIP)

We gebruiken de middelen uit het NIP vooral om doelgroep 1a en 1b financieel te ondersteunen; daar gaat respectievelijk 60% en 30% naartoe. De overige actielijnen worden voornamelijk gedekt uit eigen middelen.

Actielijn	Begroting 2023-2030	Dekking
<b>1. Koopwoningen met label D/E/F/G</b>		
1a. Met risico op energiearmoede	€ 2.331.200	60% NIP
1b. (gemengde) VvE's	€ 1.165.600	30% NIP
1c. Overige D/E/F/G	€ 388.500	10% NIP
<b>2. Particuliere verhuur</b>	€ 100.000	Eigen middelen
<b>3. Historische woningen</b>	€ 100.000	Eigen middelen
<b>4. Mobiel energiepunt</b>	€ 150.000	Eigen middelen
<b>Totaal</b>	<b>€ 4.235.300</b>	

Figuur 7. Budgetten per actielijn voor de gemeentelijke inspanningen



## 5. Risico's en kansen

Met het Leids Isolatieoffensief gaan we als gemeente het grootschalig isoleren van de gebouwde omgeving (verder) stimuleren. Het is om een aantal redenen onzeker of we de beoogde resultaten voor 2030 kunnen behalen. De risico's die we nu zien, zijn:

- We zetten in op het bereiken en subsidiëren van doelgroepen, waarvan we (nog) niet weten hoe en of deze goed te bereiken zijn. Dat geldt bijvoorbeeld voor woningeigenaren met energielabel D, E, F of G met risico op energiearmoede, maar zeker ook voor particuliere verhuurders. We moeten onze aanpak daarom blijven evalueren, om te ontdekken welke methodes werken en deze blijven verbeteren;
- We kunnen woningeigenaren helpen met het adviseren over en bekostigen van de isolatiemaatregelen, maar de beschikbaarheid van capaciteit in de uitvoering en van bouwmaterialen is onzeker;
- De ontwikkeling van (energie)prijzen. De hoge energieprijzen van de afgelopen jaren hebben ertoe geleid dat veel woningeigenaren over zijn gegaan tot het toepassen van isolatiemaatregelen (of hun stookgedrag hebben aangepast). Als de prijzen weer dalen, is dat voor veel mensen goed nieuws. Tegelijkertijd zou het kunnen dat de interesse om te verduurzamen weer afneemt;
- Anderzijds kunnen de prijzen ook weer stijgen waardoor woningeigenaren minder financiële ruimte hebben om verduurzamingsmaatregelen te treffen. Vanuit het NIP kunnen we een specifieke doelgroep financieel ondersteunen, met stijgende prijzen zal deze doelgroep groter worden;
- De besluitvorming om tot verduurzaming te komen, kan complex zijn. Met name binnen VvE's is de doorlooptijd van beslissingen lang, kunnen budgetten niet op orde zijn en kunnen één of twee bewoners veel invloed hebben op de uitkomst.

Tegelijkertijd zien we ook veel kansen. We hebben momentum om op dit moment aan de slag te gaan met de isolatieopgave. In het plan van aanpak energiearmoede hebben we ervaring opgedaan met het opzetten van collectieve inkoopacties en het bereiken van woningeigenaren, die moeite hebben om de verduurzaming van hun woning zelf te bekostigen. Nu krijgen we nog meer middelen om een vergelijkbare doelgroep te benaderen en hen te ontzorgen in de opgave.





# Bijlagen

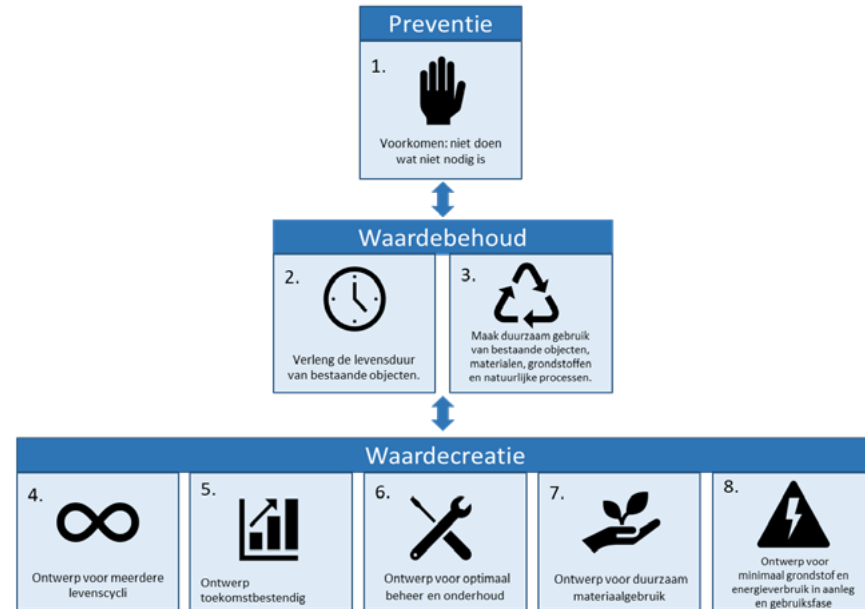
# Bijlage A

## Isolatie en circulariteit

Isolatie is een methode om gebouwen thermisch efficiënter te maken, bijvoorbeeld door het isoleren van de spouwmuur. De bestaande gebouwschil bepaalt grotendeels de mogelijkheden tot na isolatie. Door een gebouw na te isoleren ontstaat een lagere energievraag. Het gevolg is een lagere CO<sub>2</sub>-uitstoot.

Bij isoleren is er altijd sprake van een 'materiaalvraag'. De milieu-impact van bouw- en isolatiematerialen verschilt sterk. Om hier grip op te krijgen kan er met milieukostenindicatoren (ook wel MKI) worden gerekend. Deze indicator geeft aan wat de nadelige invloed is van de toegepaste materialen/producten. Het doel is uiteraard om deze zo laag mogelijk te houden. Er zijn tegenwoordig ook bio-based alternatieven in isolatiematerialen, zoals vlas en hennep. Daarnaast wordt de voorkeur gegeven aan hergebruik van materiaal uit een gebouw.

Aan de hand van circulaire ontwerpprincipes (figuur 9) kunnen circulaire materiaalafwegingen worden gemaakt binnen het Leids Isolatieoffensief. Zo worden circulaire doelstellingen gekoppeld aan energiedoelstellingen.



Figuur 8. Een overzicht van de circulaire ontwerpprincipes



**Leiden**