



# **Beschrijvend document**

**Europese aanbesteding volgens de openbare procedure**

**Meetboeien DEM inclusief Beheer en Onderhoud**

Publicatiedatum: 7-7-2025  
Status: Definitief  
Zaaknummer: 31207809

## Inhoudsopgave

Begripsbepalingen.....	4
1. Inleiding .....	5
1.1 Aanbestedende dienst.....	5
1.2 Aanleiding van deze aanbesteding .....	6
1.3 Marktconsultatie.....	7
1.4 Planning.....	7
2. Opdrachtomschrijving .....	8
2.1 Beschrijving en doel van de opdracht.....	8
2.1.1 Scope .....	9
2.1.2 Optioneel in scope .....	10
2.1.3 Buiten scope .....	10
2.2 Percelen .....	10
2.3 Looptijd van de Overeenkomst.....	11
2.4 Omvang van de opdracht .....	11
3. Eisen ten aanzien van de opdracht .....	12
3.1 Eisen met betrekking tot de opdracht.....	12
4. Eisen ten aanzien van de Inschrijver.....	13
4.1 Uitsluitingsgronden.....	13
4.2 Voorkennis en belangenverstrengeling .....	13
4.3 Geschiktheidseisen .....	14
4.3.1 Financiële en economische draagkracht.....	14
4.3.2 Technische bekwaamheid en beroepsbekwaamheid .....	14
4.3.2.1 Kerncompetenties .....	14
4.3.2.2 Kwaliteitsmanagement.....	16
4.3.3 Beroepsbevoegdheid.....	16
5. Gunningscriteria.....	17
5.1 BPKV-criteria .....	17
5.2 BPKV-criterium kwaliteit.....	17
5.2.1 Kwaliteitscriterium 1 – Ontwerp en oplevering .....	18
5.2.2 Kwaliteitscriterium 2 – B&O .....	19
5.2.3 Kwaliteitscriterium 3 – Mariene ecologische kennis .....	20
5.2.4 Kwaliteitscriterium 4 – Data .....	20
5.2.5 Kwaliteitscriterium 5 - Duurzaamheid.....	20
5.3 BPKV-criterium prijs .....	21
6. Beoordeling .....	22
6.1 Beoordelen op volledige en rechtsgeldige Inschrijving .....	22
6.2 Beoordelen op uitsluitingsgronden en geschiktheid .....	22
6.3 Beoordelen op eisen van de opdracht.....	22
6.4 Beoordelen op kwaliteits-/gunningscriteria .....	22

6.4.1	Beoordeling op BPKV-criterium prijs.....	24
6.4.2	Vaststelling totale eindscore .....	24
6.5	Beoordelen bewijsstukken .....	24
7.	Aanbestedingsprocedure, -vereisten en -voorwaarden .....	25
7.1	Akkoordverklaring .....	25
7.2	Planning .....	25
7.3	TenderNed.....	25
7.4	Vragen, inlichtingen en klachten.....	25
7.5	Gestanddoeningstermijn en Inschrijving .....	26
7.6	Varianten .....	26
7.7	Kosten van de Inschrijving .....	27
7.8	Stopzetten aanbesteding .....	27
7.9	Rangorde documenten .....	27
7.10	Verplichtingen op het gebied van milieu-, sociaal en arbeidsrecht.....	27
7.11	Indiening van de Inschrijving .....	27
7.12	Vorm en inhoud van de Inschrijving .....	28
7.13	Uniform Europees Aanbestedingsdocument (UEA) .....	29
7.14	Inschrijven in combinatie .....	30
7.15	Inschrijven met beroep op draagkracht derde(n).....	30
7.16	Eénmaal Inschrijven .....	31
7.17	Communicatie en taal .....	31
7.18	Algemene voorwaarden.....	31
7.19	Overeenkomst .....	31
7.20	Toelichting op en verificatie van de Inschrijving .....	31
7.21	BIBOB.....	31
7.22	Ongeldigverklaring .....	31
7.23	Mededeling gunningsbeslissing.....	32
	Bijlagen .....	33

## Begripsbepalingen

Aanbestedende dienst	Rijkswaterstaat, onderdeel en uitvoeringsorganisatie van het ministerie van Infrastructuur en Waterstaat.
Aanbestedingswet (AW)	Aanbestedingswet 2012.
Beschrijvend document	Dit document, inclusief bijlagen.
DEM	Digitalisering Ecologische Monitoring
Dienst	De door Opdrachtnemer op basis van de Overeenkomst ten behoeve van Opdrachtgever te verrichten werkzaamheden.
Economisch meest voordelige Inschrijving (EMVI)	De Inschrijving die op basis van de beste prijs-kwaliteit-Inschrijving (EMVI) verhouding (BPKV) de hoogste totale eindscore heeft behaald.
FAT	Factory Acceptance Test
GAT	Gebruikersacceptatietest
Geschiktheidseisen	De eisen die de Aanbestedende dienst aan een Inschrijver stelt om te kunnen bepalen of een Inschrijver in staat is om de overheidsopdracht uit te voeren.
Inschrijver	De ondernemer of ondernemers die een Inschrijving heeft/hebben ingediend of van plan is/zijn een Inschrijving in te dienen.
Inschrijving	Een door een Inschrijver ingediende offerte op dit Beschrijvend document.
Min. KGG	Ministerie van Klimaat en Groene Groei Voorheen deel van: Min. EZK, Ministerie van Economische Zaken en Klimaat
Min. LVVN	Ministerie van Landbouw, Visserij, Voedselzekerheid en Natuur Voorheen: Min. LNV, Ministerie van Landbouw, Natuur en Voedselkwaliteit
MIVSP	Maritiem informatieVoorziening Service Punt
Nota van Inlichtingen	Een document waarin de gestelde vragen met antwoorden geanonimiseerd zijn opgenomen.
OAT	Offshore Acceptance Test
Opdrachtgever	De Staat der Nederlanden, vertegenwoordigd door de minister van Infrastructuur en Waterstaat, die ten behoeve van Rijkswaterstaat met Opdrachtnemer de Overeenkomst sluit.
Opdrachtnemer	De partij met wie Opdrachtgever de Overeenkomst sluit.
Overeenkomst	De schriftelijke overeenkomst tussen Opdrachtgever en Opdrachtnemer waarin de voorwaarden zijn vastgelegd waaronder de opdracht wordt uitgevoerd.
PSU	Project Start Up.
RWS CIV	Rijkswaterstaat Centrale Informatievoorziening, organisatieonderdeel van Rijkswaterstaat.
SAT	Site Acceptance Test
Uitsluitingsgrond	Een omstandigheid die de (persoon van de) Inschrijver zelf betreft en die kan leiden tot uitsluiting van zijn deelname aan de aanbesteding.
Uniform Europees Aanbestedingsdocument	Een eigen verklaring van Inschrijver waarin deze onder meer aangeeft of uitsluitingsgronden op hem van toepassing zijn en of hij voldoet aan de gestelde geschiktheidseisen.
VTW	Verzoek tot wijziging

## 1. Inleiding

Dit Beschrijvend document bevat informatie over de Europese aanbesteding volgens de openbare procedure voor *Levering Meetboeien DEM inclusief Beheer en Onderhoud*. De procedure vindt plaats op basis van de Aanbestedingswet. De begripsbepalingen van de Aanbestedingswet zijn daarom van toepassing. De aanbestedingsprocedure wordt elektronisch uitgevoerd door middel van TenderNed.

Het beoogde resultaat van deze aanbesteding is het contracteren van één Opdrachtnemer (of combinatie van partijen) voor het leveren van meetboeien inclusief instrumenten en het uitvoeren van het beheer & onderhoud zoals beschreven in paragraaf 2.1 van dit Beschrijvend document.

Geïnteresseerde marktpartijen worden uitgenodigd om op basis van dit Beschrijvend document een Inschrijving in te dienen.

### 1.1 Aanbestedende dienst

Deze aanbesteding wordt uitgevoerd door Rijkswaterstaat Centrale Informatievoorziening.

#### Rijkswaterstaat

RWS CIV is een landelijk organisatieonderdeel van Rijkswaterstaat. Rijkswaterstaat is de uitvoeringsorganisatie van het ministerie van Infrastructuur en Waterstaat. Rijkswaterstaat beheert en ontwikkelt de rijkswegen, -vaarwegen en -wateren en zet in op een duurzame leefomgeving. Samen met anderen werkt RWS aan een land dat beschermd is tegen overstromingen. Waar voldoende groen is, en voldoende en schoon water. En waar je vlot en veilig van A naar B kunt. Samen werken aan een veilig, leefbaar en bereikbaar Nederland. Dat is Rijkswaterstaat. Meer informatie staat op [www.rijkswaterstaat.nl](http://www.rijkswaterstaat.nl).

#### Rijkswaterstaat Centrale Informatievoorziening

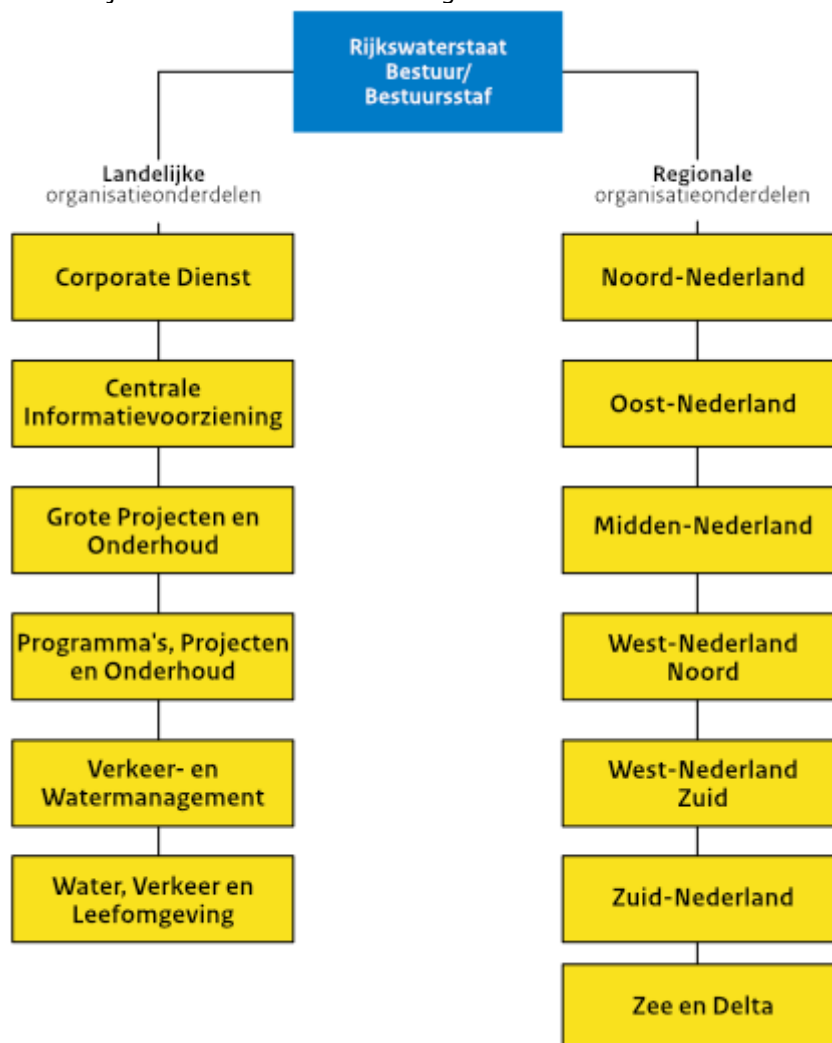
Rijkswaterstaat Centrale Informatievoorziening (hierna: RWS CIV) zorgt voor de ontwikkeling en beschikbaarheid van data, gegevens en informatie binnen Rijkswaterstaat. RWS CIV zorgt voor industriële automatisering bij bruggen, tunnels, rijkswegen en andere objecten. Daarnaast verzorgt RWS CIV de kantoorautomatisering van Rijkswaterstaat.

#### Directie OSR

De directie Ontwikkeling Services (OSR) is verantwoordelijk voor de Informatievoorziening (IV)-dienstverlening, inclusief vernieuwingen en de grote vernieuwingsprogramma's. Dit alles binnen de vastgestelde kaders en gebruikmakend van generieke bouwstenen.

De directie levert geautomatiseerde gegevens en -informatiediensten door middel van applicaties. Daarnaast verzorgt OSR, door het ontwikkelen en beheren van deze diensten, in feite de integratie van data en ICT tot integrale IV.

Het organogram van Rijkswaterstaat ziet er als volgt uit:



### 1.2 Aanleiding van deze aanbesteding

Deze inkoopbehoefte komt voort uit het project Digitalisering Ecologische Monitoring (DEM). In 2023 is het impuls-project DEM opgestart. Het project DEM loopt tot en met 2028 en wordt uitgevoerd in opdracht van de ministeries van KGG en LNVN. Het project DEM is onderdeel van het CIV Programma IV op Zee. Binnen dit programma vallen ook projecten als Maritiem Informatievoorziening Service Punt (MIVSP).

Doel van het project DEM is de digitalisering van de ecologische monitoring op de Noordzee een impuls te geven met als doel de effecten van het toenemende menselijk gebruik van de Noordzee alsmede het inzicht in de ecologische ontwikkelingen beter inzichtelijk te maken.

Ecologische waarnemingen die nu vanaf schepen worden gedaan zijn zeer kostbaar en in sommige gevallen niet mogelijk. Met de meetboeien die in het kader van project DEM in de Noordzee worden geplaatst kan de monitoring efficiënter worden uitgevoerd. Tevens biedt het nieuwe inzichten in de gezamenlijke 'Noordzee-brede' ontwikkeling t.a.v. nieuwe generatie sensoren en de benodigde ecologische data over het functioneren van de Noordzee. Dit wordt bereikt doordat het project zich o.a. richt op het genereren van ecologische data als aanvulling op bestaande losse projectmetingen met behulp van continu metingen met een selectie aan instrumenten.

### 1.3 Marktconsultatie

Op 29 november 2024 is een marktconsultatie gepubliceerd op TenderNed waarin RWS heeft aangegeven voornemens te zijn om in 2025 een aanbesteding te publiceren inzake het leveren van twee typen Meetboeien met optioneel B&O t.b.v. het Project DEM. In de marktconsultatie is een vragenlijst meegestuurd met daarbij het verzoek aan de geïnteresseerde marktpartijen om de vragen te beantwoorden.

Voor de marktconsultatie hebben zeven marktpartijen interesse getoond door een ingevulde vragenlijst retour te sturen. Met deze partijen zijn aansluitend individuele gesprekken gevoerd voor een nadere toelichting op de antwoorden.

Voor meer informatie wordt verwezen naar het Marktconsultatiedocument Meetboeien DEM d.d. 29 november 2024 (**Bijlage H**) en het Eindverslag Marktconsultatie Meetboeien DEM d.d. 17 februari 2025 (**Bijlage I**).

### 1.4 Planning

Voor deze aanbesteding is onderstaande planning van toepassing.

07-07-2025	Publicatie aankondiging van de opdracht, start inschrijvingstermijn
17-07-2025 – vóór 15:00 uur	Uiterste datum en tijdstip van aanmelden voor de digitale informatiebijeenkomst
18-08-2025 10:30 uur	Informatiebijeenkomst via Teams
15-08-2025	Uiterste moment voor het stellen van vragen door Inschrijver over dit Beschrijvend document en voor het doen van tekstvoorstellen door Inschrijver op de concept Overeenkomst (inclusief ARVODI-2025)
27-08-2025	Publicatie Nota van Inlichtingen
17-09-2025	Uiterste datum en tijdstip van indienen en ontvangst van Inschrijvingen
tot en met 29-09-2025	Beoordelen Inschrijvingen
08-10-2025	Verzending mededeling gunningsbeslissing
28-10-2025	Uiterste datum voor het vragen om een voorlopige voorziening inzake de mededeling gunningsbeslissing
1-11-2025	Beoogde ingangsdatum Overeenkomst

Rijkswaterstaat kan, indien omstandigheden naar het oordeel van Rijkswaterstaat daartoe aanleiding geven, de genoemde termijn(en) wijzigen. In dat geval worden de nieuwe termijn(en) tijdig kenbaar gemaakt. De planning in TenderNed is leidend.

## 2. Opdrachtomschrijving

In dit hoofdstuk is informatie omtrent de opdracht opgenomen. Bij het bepalen van de opdracht heeft Rijkswaterstaat de omvang en de complexiteit van de opdracht, het aantal potentiële inschrijvers, de transactiekosten en het karakter van de markt in acht genomen.

### 2.1 Beschrijving en doel van de opdracht

#### Algemeen

Het doel van de aanbesteding is het verwerven van een overeenkomst met één marktpartij (of combinatie van partijen) voor het leveren van minimaal drie 'meetsets' voor ecologisch onderzoek en monitoring op de Noordzee inclusief beheer en onderhoud (B&O).

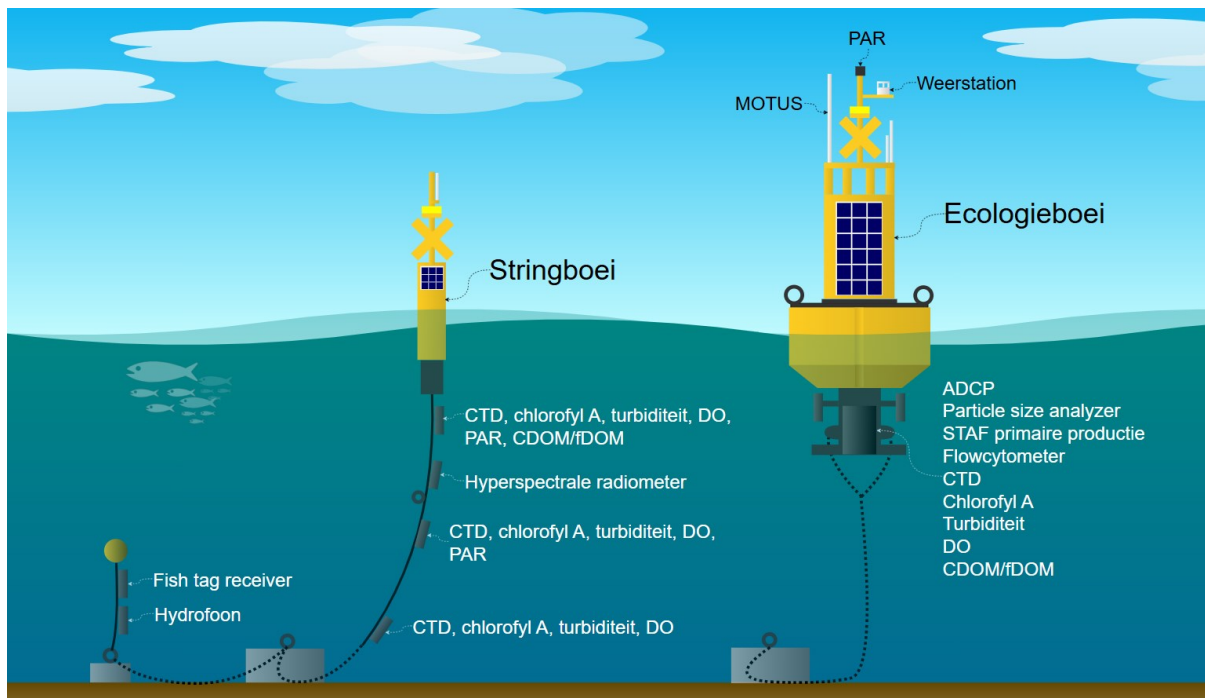
Een meetset bestaat uit twee typen zeewaardige meetboeien, te weten een zgn. Stringboei en een Ecologieboei:

- **Type 1 – Stringboei:** een boei waarbij verschillende instrumenten gemonteerd worden op de verankeringskabel;
- **Type 2 – Ecologieboei:** een boei bestaande uit een groot drijflichaam waarop naast energie en communicatievoorzieningen verschillende instrumenten boven en onder de waterlijn gemonteerd worden.

In bijgaande Vraagspecificatie Eisen (**Bijlage A** - VSE) staat een overzicht van de scope en eisen waaraan de boeien, instrumenten en B&O moeten voldoen.

In bijgaande Vraagspecificatie Proces Eisen (**Bijlage B** – VSP) staan de eisen die worden gesteld aan de processen die uitgevoerd moeten worden om de producten en diensten te kunnen leveren die onderdeel zijn van deze opdracht.

Onder een meetboei verstaan wij het geheel van drijver, verankering en integratie van instrumenten (sensoren, energie- en communicatievoorziening) op de drijver.



*Figuur 1 Instrumentarium Stringboei en Ecologieboei inclusief basisset instrumenten en optionele instrumenten. De overzichtstekening is schematisch en bedoeld om Inschrijvers een indruk te geven en geeft niet de vereiste ontwikkeling aan die de Opdrachtnemer in het kader van de opdracht moet opleveren.*

De meetsets worden op verschillende locaties in de Noordzee geplaatst. De instrumenten die op de meetboeien zijn geplaatst, worden in een onderhoudsschema onderhouden door de meetboeien periodiek met een Rijksrederij transportschip aan de wal te brengen, daar te reinigen, de instrumenten/sensoren, energie- en communicatievoorzieningen na te lopen, gebreken te herstellen én de instrumenten volgens het onderhoudsschema van de fabrikanten te onderhouden en te configureren of te kalibreren.

De Rijksrederij zorgt voor het transport van de meetsets van wal naar zee en vice versa. Bij het van zee halen, wordt de meetset direct uitgewisseld met een andere meetset zodat de betreffende locatie permanent gemonitord blijft (maintenance-by-replacement).

De datasets die door de instrumenten verzameld worden, dienen door Opdrachtnemer aan RWS te worden geleverd. Vóór levering van de datasets dient Opdrachtnemer een technische controle uit te voeren op volledigheid en/of afwijkingen.

De focus ligt op het borgen dat de meetboeien en instrumenten blijven voldoen aan de beoogde functionaliteiten en dat de instrumenten de gewenste/beoogde data leveren.

#### *Fasering*

1. *Opleveren ontwerp meetsets, hulpmiddelen en toebehoren;*
2. *Bouwen en opleveren meetsets, hulpmiddelen en toebehoren;*
3. *Testfase;*
4. *Operationele offshore fase en B&O werkzaamheden, start 1 januari 2027;*
5. *Transitie;*
6. *Project evaluatie en afsluiting.*

#### *Samenwerking met andere partijen*

Opdrachtnemer dient werkafspraken te maken met de Rijksrederij voor het vaarschema en de afhandeling van de boeien bij zeetransport en met de RWS locatiebeheerders van de wallocatie voor het afleveren van de boeien en het uitvoeren van de onderhoudswerkzaamheden.

Opdrachtnemer is verantwoordelijk voor het maken en het naleven van de werkafspraken met fabrikanten/leveranciers voor onderhoud, reparatie, vervanging en kalibratie zodanig dat ieder instrument/sensor aan het einde van de onderhoudsperiode foutloos functioneert. Ook als een instrument door of namens Opdrachtgever wordt aangeleverd.

### **2.1.1 Scope**

Hieronder volgt een korte beschrijving welke producten en diensten onderdeel zijn van de scope en dus ook onderdeel van de aangeboden prijzen.

In de Vraagspecificatie Eisen (**Bijlage A – VSE**) staat een volledige beschrijving van de scope en aan welke eisen de producten en diensten moeten voldoen.

#### *1. Levering meetsets boeien*

- Ontwerp/bouw/levering van minimaal drie (3) meetsets<sup>1</sup> bestaande uit String-, Ecologieboeien, inclusief energie- en communicatiesysteem;
- Het inrichten van Remote Monitoring Applicatie (RMA) binnen gestelde kaders;

---

<sup>1</sup> Bij voorkeur wenst Opdrachtgever in totaal zes (6) meetsets af te nemen. De opdracht betreft een (gegarandeerde) minimale afname van drie (3) meetsets inclusief B&O. Afhankelijk van de opgegeven prijzen van de winnende inschrijver en het beschikbare budget van Opdrachtgever heeft Opdrachtgever de mogelijkheid om bij start van de Overeenkomst direct additionele boeien, meetsets en/of instrumenten uit te vragen.

- Aanschaf van specifieke (ecologische) instrumenten;
- Integratie van (ecologische) instrumenten op de boeien;
- Testen van het ontwerp (FAT, SAT, OAT en GAT);
- Opleveren van technische en proces documentatie;
- Afleveren van de meetsets op wallocatie RWS en gereed maken voor offshore transport.

## 2. B&O

- B&O van meetboeien en instrumenten;
- B&O van de instrumenten volgens protocol van de leveranciers;
- Afspraken maken met de leveranciers van de instrumenten (indien van toepassing), voor bijvoorbeeld configuratie, kalibratie en reparatie;
- Afspraken maken met Rijksrederij, beheerders/eigenaren van wallocaties;
- Opleveren configuratiegegevens en logboeken.

## 3. Leveren datasets

- 'offloaden' van de sensordata;
- Datacontrole op volledigheid en/of ernstige afwijkingen;
- Distributie/beschikbaar stellen van datasets; ruwe data, interoperable data en metadata aan OG;

## 4. Transitie

- Uitvoeren transitiewerkzaamheden conform eisen uit de Vraagspecificatie Transitie (**Bijlage D - VST**)

## 5. Kennisontwikkeling en -toepassing

- Participeren in kennisuitwisselingssessies met experts van/namens Opdrachtgever.

### 2.1.2 Optioneel in scope

- Additionele levering String- of Ecologieboei of meetset(s);
- Additionele (ecologische) instrumenten leveren en integreren op de boei(en);
- Nieuwe instrumenten (sensortechnieken) leveren en integreren op de boeien;
- B&O van additionele boeien, meetsets en/of nieuwe instrumenten;
- Aanpassen boeien en verankering bij wijziging van de locaties op de Noordzee waar gemonitord wordt;
- Conserveren/duurzaam afvoeren van boeien en instrumenten indien overdracht naar RWS (of opvolgende Opdrachtnemer) niet mogelijk is;
- Overdracht naar opvolgende B&O partij.
- Levering van één of meerdere kale Stringboeien en/of kale Ecologieboeien t.b.v. mogelijke toekomstige projecten binnen het programma PBNI (Programma Bescherming Noordzee Infrastructuur). Zie **Bijlage A – VSE** voor de definitie van een zgn. 'kale' string- en ecologieboei. Een evt. afname van kale boeien is op het moment van publiceren van deze aanbesteding onzeker en is gemaximaliseerd tot 10 stuks per type boei.

### 2.1.3 Buiten scope

- Offshore transport (dit wordt verzorgd door de Rijksrederij);
- Inkoop en levering van instrumenten die worden aangeleverd door Opdrachtgever.

## 2.2 Percelen

Voor deze opdracht vindt geen verdeling in percelen plaats. De activiteiten worden als een geheel uitbesteed, omdat dit een logisch samenhangend onlosmakelijk met elkaar verbonden geheel vormt en efficiënt kan worden uitgevoerd door een partij (of combinatie van partijen) die hierin

gespecialiseerd is. Het effect van opsplitsing van de opdracht in percelen op de marktwerking wordt als dusdanig beperkt ingeschat dat het niet opweegt tegen de projectrisico's van splitsing. De opdracht kan als geheel in de markt worden gezet.

### **2.3 Looptijd van de Overeenkomst**

Opdrachtgever is voornemens over te gaan tot het sluiten van een Overeenkomst met een looptijd tot en met 31-12-2028, met twee, éénzijdig door Opdrachtgever uit te oefenen, opties tot verlenging van één jaar. Bij een verwachte ingangsdatum van de Overeenkomst op 1-11-2025, betekent dit een initiële looptijd van drie jaar en twee maanden. Indien gebruik wordt gemaakt van de opties tot verlenging is de maximale looptijd vijf jaar en twee maanden. Het lichten van de opties is mede afhankelijk van het beschikbare/vrijgestelde beheer-en-onderhoud-budget na 31-12-2028.

### **2.4 Omvang van de opdracht**

Deze opdracht behelst een leverfase, operationele fase en afrondingsfase:

- Leverfase – deze fase omvat de werkzaamheden omtrent ontwerp, bouw, test en levering en alle bijkomende werkzaamheden die uiteindelijk resulteren in geplaatste meetboeien op zee.
- Operationele fase / B&O fase – het beheer en onderhoud van de meetboeien en instrumenten inclusief ontsluiten/doorgifte data uit de instrumenten.
- Afronding/transitiefase – Bij voorgang van het project DEM na beëindiging van de Overeenkomst, betekent deze fase werkzaamheden die gericht zijn op een gecontroleerde overgang naar een nieuwe B&O partij of beheerorganisatie van OG. Indien besloten wordt tot beëindiging van DEM zonder opvolging, richt de transitie zich op conserveren en behouden (alle leveringen en resultaten van de Overeenkomst conserveren en overdragen aan OG).

De opdracht betreft een (gegarandeerde) minimale afname van drie meetsets inclusief B&O. Afhankelijk van de opgegeven prijzen van de winnende inschrijver en het beschikbare budget van Opdrachtgever, heeft Opdrachtgever de mogelijkheid om bij start van de Overeenkomst direct additionele meetsets en/of instrumenten uit te vragen.

Rijkswaterstaat gaat (exclusief optie jaren) uit van een opdrachtomvang van drie jaar en twee maanden (bij de beoogde startdatum overeenkomst op 01-11-2025). Rijkswaterstaat gaat hierbij uit van een indicatieve totale opdrachtwaarde van €6.800.000 euro exclusief btw (bij levering van de gewenste 6 meetsets incl. optionele instrumenten en B&O).

De indicatieve waarde betreft geen gegarandeerde omzet. Het is een indicatie waaraan geen rechten kunnen worden ontleend. Er is bij het opstellen van dit Beschrijvend document gehandeld met de actuele kennis en inzichten van dit moment.

### 3. Eisen ten aanzien van de opdracht

In dit hoofdstuk zijn de eisen opgenomen die Rijkswaterstaat stelt aan de gevraagde levering en dienstverlening.

Door het indienen van een Inschrijving, vergezeld van de bijlage 'Akkoordverklaring' (**Bijlage 1**), gaat Inschrijver uitdrukkelijk akkoord met alle eisen en voorwaarden die in dit hoofdstuk of in de bijlagen waarnaar wordt verwezen zijn neergelegd en verklaart hij dat hij gedurende de gehele uitvoeringsperiode van de met hem gesloten Overeenkomst daaraan blijft voldoen.

#### 3.1 Eisen met betrekking tot de opdracht

De functionele en technische eisen met betrekking tot de opdracht zijn opgenomen in de 'Vraagspecificatie Eisen' (**Bijlage A - VSE**).

De proceseisen met betrekking tot de opdracht zijn opgenomen in de 'Vraagspecificatie Proces Eisen' (**Bijlage B - VSP**).

De (aanvullende) eisen op het gebied van security en informatiebeveiliging zijn opgenomen in de 'Vraagspecificatie Security Eisen' (**Bijlage C - VSS**).

In de 'Vraagspecificatie Transitie Eisen' (**Bijlage D - VST**) zijn de kwalitatieve eisen opgenomen waaraan de Opdrachtnemer dient te voldoen bij de transitie van alle leveringen en resultaten aan het einde van de Overeenkomst.

## 4. Eisen ten aanzien van de Inschrijver

In dit hoofdstuk staan de eisen welke Rijkswaterstaat stelt om te bepalen of een Inschrijver geschikt is om de Overeenkomst uit te voeren. Hiervoor worden Uitsluitingsgronden en Geschiktheidseisen gehanteerd.

Via het 'Uniform Europees Aanbestedingsdocument' (**Bijlage 2**) geeft Inschrijver aan of de Uitsluitingsgronden wel of niet op hem van toepassing zijn en of hij voldoet aan de Geschiktheidseisen.

### 4.1 Uitsluitingsgronden

Rijkswaterstaat sluit een Inschrijver uit wanneer één of meer uitsluitingsgrond(en) op Inschrijver van toepassing is/zijn, tenzij Rijkswaterstaat de Inschrijver toch toe laat tot de aanbestedingsprocedure op grond van artikel 2.86a, 2.87a of 2.88 Aanbestedingswet.

In Bijlage 2 'Uniform Europees Aanbestedingsdocument' zijn de verplichte uitsluitingsgronden en de door Rijkswaterstaat van toepassing verklaarde facultatieve uitsluitingsgronden opgenomen. Voor de uitsluitingsgrond "Ernstige beroepsfout" geldt dat een ACM-boete in ieder geval als (een indicatie van) een ernstige beroepsfout wordt gezien.

Ter verificatie worden de volgende bewijsstukken gevraagd (kunnen bij inschrijving ingediend worden, maar hoeven pas na verzoek van RWS verstrekt te worden):

- Gedragsverklaring Aanbesteden
- Verklaring betalingsgedrag nakoming fiscale verplichtingen van de Belastingdienst

**LET OP:** houd rekening met de aanvraagtijd van de Gedragsverklaring Aanbesteden (hierna: GVA) en de Verklaring betalingsgedrag nakoming fiscale verplichtingen van de Belastingdienst. Het is de verantwoordelijkheid van de Inschrijver om ervoor te zorgen dat de GVA c.q. Verklaring Belastingdienst tijdig wordt aangevraagd om aan de indieningstermijn te kunnen voldoen. (In het geval een beroep wordt gedaan op een of meerdere derde(n) moet ook van die ondernemingen een GVA en Verklaring betalingsgedrag nakoming fiscale verplichtingen van de Belastingdienst worden overlegd).

Op het uiterste tijdstip van ontvangst van Inschrijvingen dient de GVA niet ouder te zijn dan 2 jaar en de Verklaring betalingsgedrag nakoming fiscale verplichtingen van de Belastingdienst niet ouder te zijn dan 6 maanden.

Een buitenlandse ondernemer kan, als er in het land waar hij is gevestigd geen gelijkwaardige verklaring bestaat, een verklaring onder ede of een plechtige verklaring ten overstaan van een bevoegde rechterlijke of administratieve instantie, een notaris of een bevoegde beroepsorganisatie van dat land afleggen en deze verklaring overleggen aan Rijkswaterstaat.

### 4.2 Voorkennis en belangenverstrengeling

De richtlijnen van Rijkswaterstaat ter voorkoming van voorkennis en belangenverstrengeling, zoals opgenomen in de 'Nota scheiding van belang' (**Bijlage G**), Beleid tegen belangenverstrengeling bij de aanbesteding' d.d. 14 september 2007, zijn onverkort van toepassing op deze aanbesteding.

Indien er sprake is (geweest) van betrokkenheid bij de voorbereiding van de opdracht, wordt er vermoed sprake te zijn van voorkennis en/of belangenverstrengeling. Rijkswaterstaat stelt de Inschrijver in de gelegenheid om, ten genoegen van Rijkswaterstaat, het bedoelde vermoeden te weerleggen en aan te tonen dat de eerlijke mededinging niet wordt geschaad door de (eerdere) betrokkenheid. Een ondernemer kan worden uitgesloten van deelneming aan de aanbesteding indien het bedoelde vermoeden niet wordt weerlegd.

### 4.3 Geschiktheidseisen

In deze paragraaf staan de geschiktheidseisen die aan Inschrijver worden gesteld. Inschrijver dient hieraan te voldoen. Zo niet, dan zal de Inschrijving ter zijde worden gelegd.

Door middel van het 'Uniform Europees Aanbestedingsdocument' (Bijlage 2) verklaart de Inschrijver dat hij voldoet aan de Geschiktheidseisen zoals die in deze paragraaf van het Beschrijvend document zijn opgenomen en hieraan zal blijven voldoen gedurende de looptijd van de Overeenkomst.

#### 4.3.1 Financiële en economische draagkracht

Inschrijver dient te beschikken over voldoende financiële en economische draagkracht voor de nakoming van de verplichtingen die voortvloeien uit de Overeenkomst. Rijkswaterstaat stelt geen nadere eisen m.b.t. financiële en economische draagkracht.

#### 4.3.2 Technische bekwaamheid en beroepsbekwaamheid

Rijkswaterstaat heeft voor het toetsen van technische bekwaamheid en beroepsbekwaamheid de volgende eisen vastgesteld.

##### 4.3.2.1 Kerncompetenties

Inschrijver dient technisch bekwaam en beroepsbekwaam te zijn om de opdracht uit te voeren en dient hiertoe te beschikken over kerncompetenties welke blijken uit referentieopdrachten die gedurende de afgelopen vijf<sup>2</sup> jaar op vakkundige en regelmatige wijze werden verricht (art. 2.93 lid 1b Aw en art. 2.93 lid 4).

Rijkswaterstaat heeft de volgende kerncompetenties vastgesteld die overeenkomen met ervaring op essentiële punten van de opdracht.

- In de kerncompetenties wordt meegegeven:
  - welke elementen tenminste in de beschrijving van de referentie moeten worden uitgewerkt; en
  - dat de referenties van een vergelijkbare complexiteit zijn: naar aard en omvang van de scope.

Een Inschrijver dient volledig aan deze kerncompetenties te voldoen. Zo niet, dan wordt de inschrijving ter zijde gelegd en wordt Inschrijver uitgesloten van de verdere procedure. De Inschrijver maakt voor het opgeven van referentieopdrachten gebruik van de, 'Referentieverklaring' (**Bijlage 4**).

Een Inschrijver dient over de volgende kerncompetenties te beschikken:

<b><i>Kerncompetentie 1 - leveringen + installatie instrumenten</i></b>
Inschrijver dient aan te tonen dat hij in de periode van 5 jaar voorafgaande aan de publicatiedatum van deze aanbesteding één opdracht/traject heeft begeleid m.b.t. het leveren en installeren van instrumenten voor het meten van biotische en abiotische parameters in het water en de daarbij behorende telemetrie, waarbij de inschrijver jegens de opdrachtgever eindverantwoordelijk was voor de uitvoering van de opdracht.
- Inschrijver toont dit aan met één referentieopdracht



---

<sup>2</sup> De wet gaat uit van een referentietermijn van maximaal 3 jaar voor leveringen en diensten, RWS heeft voor deze aanbesteding gekozen om de termijn te verruimen naar 5 jaar om zodoende het risico te verlagen dat er onvoldoende gegadigden zijn die aan de referentie-eisen kunnen voldoen.

*Kerncompetentie 2 - ontwerpen en in bedrijf stellen van een autonoom aquatisch meetstation*

Inschrijver dient aan te tonen dat hij in de periode van 5 jaar voorafgaande aan de publicatiedatum van deze aanbesteding de expertise en ervaring heeft met betrekking tot het ontwerpen en in bedrijf stellen van een autonoom aquatisch meetstation.

- Inschrijver toont dit aan met één referentieopdracht

*Kerncompetentie 3 - Organiseren van beheer en onderhoud*

Inschrijver dient aan te tonen dat hij in de periode van 5 jaar voorafgaande aan de publicatiedatum van deze aanbesteding de expertise en ervaring heeft met betrekking tot het organiseren van onderhoud en/of ondersteuning van meerdere aquatische meetssystemen.

- Inschrijver toont dit aan met één referentieopdracht

*Kerncompetentie 4 - leveren van ecologische data*

Inschrijver dient aan te tonen dat hij in de periode van 5 jaar voorafgaande aan de publicatiedatum van deze aanbesteding ervaring heeft met betrekking tot het leveren van data vanuit instrumenten voor het meten van biotische en abiotische parameters.

- Inschrijver toont dit aan met één referentieopdracht

Inschrijver dient per hierboven vermelde kerncompetentie één referentieopdracht te hebben uitgevoerd die voldoet aan de volgende eisen:

- Het onderwerp van de referentieopdracht dient vergelijkbaar te zijn met de betreffende kerncompetentie;
- De referentieopdracht moet uitgevoerd of afgerond zijn in de afgelopen vijf jaar voorafgaand aan de publicatiedatum van deze aanbesteding op TenderNed;
- Indien gebruik wordt gemaakt van een nog niet (geheel) afgeronde opdracht mogen alleen de werkelijk behaalde resultaten van de lopende overeenkomst worden opgegeven en kan niet worden volstaan met een prognose van de resultaten;
- De referentieopdrachten dienen zowel met betrekking tot de wijze van uitvoering als met betrekking tot het resultaat naar behoren te zijn uitgevoerd. Het eindresultaat maar ook de wijze van uitvoering is relevant.

Meerdere referenties zijn alleen toegestaan als deze referenties elkaar completeren om de betreffende kerncompetentie in zijn geheel aan te tonen, hiervoor mogen echter niet meer dan twee referentieopdrachten worden ingediend.

Per referentieopdracht dient onderbouwd te worden waarom de referentie(s) relevant is voor de onderhavige opdracht. Hierin dient opgenomen te worden:

- Welke kerncompetenties of delen van kerncompetenties afgedekt worden.
- Beschrijving van de door ondernemer uitgevoerde werkzaamheden en behaalde resultaten.

Ter verificatie worden de volgende bewijsstukken gevraagd (indienen bij Inschrijving)

- bijlage 'Referentieverklaring'

Inschrijver gebruikt per referentieopdracht de bijlage 'Referentieverklaring' (**Bijlage 4**). Indien in één referentie meerdere kerncompetenties tot uiting komen die voldoen aan de gestelde eisen, mag Inschrijver voor die kerncompetenties dezelfde referentie gebruiken.

Door het opgeven van een referentie geeft Inschrijver toestemming aan Rijkswaterstaat om referenties op juistheid te controleren en zonder tussenkomst en/of toestemming van Inschrijver contact op te nemen met een of meer referenten.

#### 4.3.2.2 **Kwaliteitsmanagement**

Inschrijver dient een kwaliteitsmanagementsysteem dat voldoet aan de norm NEN-EN-ISO 9001 toe te passen op de uitvoering van de opdracht. Inschrijver dient daarom te beschikken over een kwaliteitsmanagementsysteem dat voldoet aan de norm NEN-EN-ISO 9001 met als toepassingsgebied het onderwerp van deze aanbesteding.

Ter verificatie worden de volgende bewijsstukken gevraagd (indienen bij Inschrijving)

Inschrijver toont dit aan door middel van:

- het overleggen van een kopie van een geldig NEN-EN-ISO 9001 certificaat afgegeven door conformiteitsbeoordelingsinstanties die voldoen aan de Europese normenreeks voor certificering;

OF

- gelijkwaardige certificaten van in andere lidstaten van de Europese Unie gevestigde instanties.

OF

- andere bewijzen inzake gelijkwaardige maatregelen op het gebied van kwaliteitsmanagement indien de Inschrijver het certificaat niet binnen de gestelde termijnen kan verwerven om redenen die hem niet aangerekend kunnen worden. Inschrijver bewijst middels een auditrapport dat de voorgestelde maatregelen op het gebied van het kwaliteitsmanagement aan de kwaliteitsnorm NEN-EN-ISO 9001 voldoen. Binnen **12 maanden** na Inschrijving dient Inschrijver alsnog een kopie van een geldig NEN-EN-ISO 9001 certificaat afgegeven door conformiteitsbeoordelingsinstantie die voldoen aan de Europese normenreeks voor certificering, of gelijkwaardige certificaat van in andere lidstaten van de Europese Unie gevestigde instantie te overleggen aan Opdrachtgever.

#### 4.3.3 **Beroepsbevoegdheid**

Rijkswaterstaat verlangt dat de Inschrijver bevoegd is zijn beroep uit te oefenen. Inschrijver dient aan te tonen dat hij volgens de voorschriften van de lidstaat waar hij is gevestigd, in het beroepsregister of in het handelsregister is ingeschreven, bedoeld in bijlage XI van richtlijn 2014/24/EU.

Ter verificatie worden de volgende bewijsstukken gevraagd (indienen bij Inschrijving):

- Uittreksel beroeps- of handelsregister

Om de rechtsgeldigheid van de ondertekende bijlage 'Akkoordverklaring' en bewijsstukken te kunnen vaststellen is het noodzakelijk om een recent en actueel (**maximaal zes maanden oud, terug te rekenen vanaf het tijdstip van indiening van de Inschrijving**) uittreksel(s) uit het beroepsregister of handelsregister conform het gestelde in artikel 2.98 van de Aanbestedingswet te overleggen. Uit het uittreksel dient de rechtsgeldigheid van de ondertekenaar te blijken.

Mocht degene die de (eigen) verklaringen en bewijsstukken heeft ondertekend, niet voorkomen op het uittreksel, dan dient uit een door de degene die wel op het uittreksel voorkomt bij wijze van volmacht opgestelde verklaring te blijken dat de ondertekenaar bevoegd is de Inschrijver rechtsgeldig te binden op het moment van ondertekening.

Ingeval in samenwerkingsverband (combinatie) wordt ingeschreven, dient iedere deelnemer aan het samenwerkingsverband afzonderlijk bovenstaande in te dienen.

## 5. Gunningscriteria

In dit hoofdstuk zijn de gunningscriteria, dit zijn de criteria op basis waarvan een Inschrijving wordt beoordeeld, opgenomen. Inschrijver dient bij deze beantwoording rekening te houden met de gestelde eisen in hoofdstuk 3.

Het criterium voor de gunning van de Overeenkomst is de 'economisch meest voordelige inschrijving met de beste prijs-kwaliteitsverhouding' (hierna: BPKV).

Inschrijver dient de uitwerkingen op de BPKV-criteria via het format **Bijlage 5**, 'Invulformulier Kwaliteit', aan de Inschrijving toe te voegen.

### 5.1 BPKV-criteria

Het BPKV-criterium is uitgesplitst in twee BPKV-criteria zoals in onderstaande tabel is weergegeven.

Nr.	BPKV-criteria	Weging
1	Kwaliteit	60%
2	Prijs	40%

### 5.2 BPKV-criterium kwaliteit

Het BPKV-criterium kwaliteit is onderverdeeld in kwaliteitscriteria.

Kwaliteitscriteria		
Kwaliteitscriterium	Onderdelen / scoringselementen	Weegfactor
<b>1. Ontwerp en oplevering</b>	1.1 Plan van aanpak oplevering boeien en instrumenten (40%) 1.2 Top-risico's en beheersmaatregelen (30%) 1.3 Conceptontwerp ecologieboei en stringboei (30%)	20%
<b>2. B&amp;O</b>	2.1 Plan van aanpak B&O	25%
<b>3. Mariene ecologische kennis</b>	3.1 Mariene ecologische kennis projectteam	10%
<b>4. Data</b>	4.1 Datakwaliteit	25%
<b>5. Duurzaamheid</b>	5.1 Intervaltijd verlengende maatregelen	20%
		100%

Inschrijver dient de uitwerking van de kwaliteitscriteria met zodanig detail en helderheid te beschrijven dat Rijkswaterstaat in staat is te beoordelen of de door Inschrijver te leveren prestatie verband houdt met de opdracht van Rijkswaterstaat.

Eisen aan de uitwerking van de kwaliteitscriteria:

- Inschrijver dient per scoringselement een beschrijving in met een goed leesbare lettergrootte en met het maximaal aantal pagina's, zoals aangegeven bij het betreffende kwaliteitscriterium;
- Inschrijver werkt per scoringselement de volgende items uit:
  - Maatregelen: welke maatregelen gaat inschrijver nemen.
  - Resultaat: tot welk resultaat leidt(en) de maatregel(en) en wat is de bijdrage van het resultaat aan de betreffende doelstelling van Rijkswaterstaat.
  - Onderbouwing: waarom gaat inschrijver dit zo realiseren (theoretische e/o technische uitleg), waarbij inschrijver aannemelijk maakt dat de maatregelen

zullen werken, het resultaat behaald gaat worden en zal bijdragen aan de doelstelling.

### **5.2.1 Kwaliteitscriterium 1 – Ontwerp en oplevering**

#### Subgunningscriterium 1.1: Plan van aanpak oplevering boeien en instrumenten

Doelstelling RWS:

RWS heeft behoefte aan een Opdrachtnemer die het project tijdig en tegen de gestelde eisen kan realiseren.

Gevraagde actie van de Inschrijver:

Inschrijver dient een beschrijving in (in de vorm van een plan van aanpak) met de wijze waarop inschrijver aannemelijk maakt dat de oplevering boeien en instrumenten tijdig en tegen de gestelde eisen kan worden gerealiseerd.

Aandachtspunten / Beoordeeld wordt op:

- de mate waarin de aangeboden maatregelen en resultaten (prestaties) bijdragen aan het bereiken van de doelstelling;
- de mate waarin het aanbod SMART gemaakt is;
- de wijze waarop Inschrijver aannemelijk maakt dat de realisatie tijdig en tegen de gestelde eisen wordt gerealiseerd (en rekening houdt met het afroepen van optionele boeien en instrumenten);
- de wijze waarop inschrijver beoogd samen te werken met betrokken partijen bij de ontwerp-, test-, en de realisatiefase.

Maximaal aantal pagina's voor uitwerking subgunningscriterium 1.1:

2 pagina's A4

#### Subgunningscriterium 1.2: Top-risico's

Doelstelling RWS:

RWS wil robuuste producten opgeleverd hebben die betrouwbare data leveren.

Gevraagde actie van de Inschrijver:

Inschrijver beschrijft de belangrijkste risico's (top 3) voor de onderhavige opdracht m.b.t. levering, robuustheid (van het product en de data), betrouwbaarheid en veiligheid, inclusief voorgestelde beheersmaatregelen.

Aandachtspunten / Beoordeeld wordt op:

- de mate waarin de aangeboden maatregelen en resultaten (prestaties) bijdragen aan het bereiken van de doelstelling;
- de mate waarin het aanbod SMART gemaakt is;
- de wijze waarop Inschrijver om gaat met vertragingen in- en onvoorspelbaarheid van de levering van instrumenten.

Maximaal aantal pagina's voor uitwerking subgunningscriterium 1.2:

1 pagina A4

### Subgunningscriterium 1.3: Conceptontwerp ecologieboei en stringboei

Doelstelling RWS:

RWS heeft behoefte aan een adequate en haalbare oplossing voor ecologiemonitoring op de Noordzee.

Gevraagde actie van de Inschrijver:

Inschrijver dient een schematisch conceptontwerp in van de oplossing (boeien, verankeringen, communicatie) waarin de functionele en structurele oplossingsrichting aangedragen wordt waarmee aansluiting op de gestelde eisen wordt geïllustreerd. In het conceptontwerp zijn de instrumenten, componenten en/of functiedragers weergegeven waaruit de oplossing zal bestaan, met daarnaast de globale vorm en materialisatie van de oplossing. De haalbaarheid van de oplossing is omschreven. Het conceptontwerp kan worden bijgestaan door datablinden van de boeien, instrumenten en andere componenten (als losse bijlage mee te sturen).

Aandachtspunten / Beoordeeld wordt op:

- de mate waarin de oplossingsrichting geschikt is voor het bereiken van de doelstelling;
- de mate waarin de omschrijving betreffende de haalbaarheid van de oplossing blijkt geeft van een gedegen inzicht in de behoefte van Opdrachtgever.

Maximaal aantal pagina's voor uitwerking subgunningscriterium 1.3:

4 pagina's A4 (excl. bijlagen bij het conceptontwerp).

### **5.2.2 Kwaliteitscriterium 2 – B&O**

#### Gunningscriterium 2.1: Plan van aanpak B&O

Doelstelling RWS:

RWS heeft behoefte aan een Opdrachtnemer die het B&O cf. opdrachtbeschrijving en eisen kan uitvoeren.

Gevraagde actie van de Inschrijver:

Inschrijver dient een beschrijving in met de wijze waarop hij het beheer en onderhoud gaat organiseren en uitvoeren. Hierbij dient inschrijver minimaal de volgende onderwerpen uit te werken:

- Planning B&O cyclus;
- Communicatieplan;
- Samenwerking.

Aandachtspunten / Beoordeeld wordt op:

- de mate waarin de aangeboden maatregelen en resultaten (prestaties) bijdragen aan het bereiken van de doelstelling;
- de mate waarin het aanbod SMART gemaakt is;
- de wijze waarop Inschrijver om gaat met vertragingen in- en onvoorspelbaarheid van de levering van instrumenten;
- de mate waarin rekening wordt gehouden met o.a. voorraadbeheer, betrokkenen (bijv. Rijksrederij en leveranciers instrumenten) en weer-/ seizoen omstandigheden.

Maximaal aantal pagina's voor uitwerking gunningscriterium 2.1:

2 pagina's A4

### **5.2.3 Kwaliteitscriterium 3 – Mariene ecologische kennis**

#### Gunningscriterium 3.1: Mariene ecologische kennis projectteam Opdrachtnemer

Doelstelling RWS:

RWS wil dat de samenstelling van het team die zich met de uitvoering van de opdracht bezig houdt alle expertise bevat om de opdracht tot een goed resultaat te brengen.

Gevraagde actie van de Inschrijver:

De inschrijver beschrijft de mate waarin verschillende rollen worden ingezet, met de bijbehorende verantwoordelijkheden van ieder teamlid en de bijdrage aan het geheel (met bijbehorende kwalificaties, certificeringen en ervaring binnen vergelijkbare projecten). En hoe kennis geborgd blijft bij wisselingen van personeel.

Aandachtspunten / Beoordeeld wordt op:

- de mate waarin de teamleden de rollen en expertise bezitten die nodig zijn om de opdracht uit te voeren;
- de expertise over de beoogde in te zetten meetinstrumenten en autonome aquatische meetsystemen dient aantoonbaar aanwezig te zijn binnen het team.

Maximaal aantal pagina's voor uitwerking gunningscriterium 3.1:

1 pagina A4

### **5.2.4 Kwaliteitscriterium 4 – Data**

#### Gunningscriterium 4.1: Datakwaliteit

Doelstelling RWS:

RWS wil dat de kwaliteit van de data zo goed als mogelijk aansluit bij (internationaal) ecologie onderzoek.

Gevraagde actie van de Inschrijver:

Inschrijver beschrijft de aanpak hoe aan te sluiten op [Jerico recommandaties](#) (of vergelijkbare internationale standaarden) en beschrijft hoe hij de nauwkeurigheid van de metingen garandeert.

Aandachtspunten / Beoordeeld wordt op:

- de mate waarin de aangeboden maatregelen en resultaten (prestaties) bijdragen aan het bereiken van de doelstelling;
- de mate waarin het aanbod SMART gemaakt is;

Maximaal aantal pagina's voor uitwerking gunningscriterium 4.1:

1 pagina A4

### **5.2.5 Kwaliteitscriterium 5 - Duurzaamheid**

#### Gunningscriterium 5.1 Intervaltijd verlengende maatregelen

Doelstelling RWS:

RWS wil een zo lang mogelijke intervaltijd voor het B&O van de boeien en instrumenten (i.h.k.v. co2 reductie + lagere B&O kosten). Met 'intervaltijd' wordt in deze de verblijftijd op zee bedoeld.

Gevraagde actie van de Inschrijver:

Inschrijver geeft een beschrijving van een of meerdere maatregelen die op de boei worden geïmplementeerd en bijdragen aan een langere intervaltijd dan de standaard intervaltijd van 6 weken.

Aandachtspunten / Beoordeeld wordt op:

- de mate waarin de aangeboden maatregelen en resultaten (prestaties) bijdragen aan het bereiken van de doelstelling;
- de mate waarin het aanbod SMART gemaakt is;
- de mate waarin de aangeboden maatregelen en resultaten (prestaties) onderbouwd en verifieerbaar zijn;
- de mate waarin de maatregelen geen afbreuk doen aan de nauwkeurigheid van de metingen.

Maximaal aantal pagina's voor uitwerking gunningscriterium 5.1:

1 pagina A4

### 5.3 BPKV-criterium prijs

Ten behoeve van een objectieve beoordeling van de inschrijvingen is er voor gekozen om een format voor te leggen. Zie **Bijlage 3** 'Prijsformulier'. Dit format is verplicht en dient door inschrijver gevolgd te worden. De invulling van het format resulteert in een fictieve inschrijfprijs. Deze fictieve inschrijfprijs wordt gehanteerd om tot een goede vergelijking van de inschrijvingen te komen. Om te komen tot een fictieve inschrijfprijs worden de prijsitems vermenigvuldigd met de gewenste afname (levering 6 meetsets met een basisset instrumenten en optionele instrumenten inclusief B&O t/m 2028). Vervolgens worden deze subtotalen bij elkaar opgeteld om te komen tot één fictieve totaalprijs.

De invulling van de financiële aanbieding dient te voldoen aan de volgende eisen.

- Alle ingevulde prijzen en tarieven van de prijsitems in het Prijsformulier (tabblad Prijzenblad prijsitems en tabblad Instrumenten) zijn in euro exclusief btw en zijn vast gedurende de looptijd van de initiële overeenkomst;
- Indexering van de prijzen/tarieven is mogelijk indien RWS gebruik maakt van de optie tot verlenging en geldt voor de periode na de einddatum van de initiële looptijd, te weten 31-12-2028 (indexering conform afspraken in de concept Overeenkomst);
- In de opgegeven prijzen en tarieven zijn alle kosten inbegrepen om de opdracht te kunnen realiseren cf. omschrijving en de gestelde eisen. Dit betreft onder meer kosten voor projectmanagement, ontwikkelkosten, transportkosten, verzekeringen, reis –en verblijfkosten, alle administratie- en kantoorkosten en alle verdere bijkomende kosten en toeslagen. Inschrijver dient alle prijzen/kosten voor het uitvoeren van de opdracht in de beschikbare prijsitems in het Prijsformulier te verwerken.
- Inschrijver noemt de prijzen en tarieven van zijn financiële aanbieding uitsluitend in het voorgelegde format (Prijsformulier) en niet in andere documenten (zoals het Invulformulier Kwaliteit).

De Inschrijver wordt gevraagd alleen de witte velden in het Prijsformulier in te vullen.

Het Prijsformulier is opgebouwd uit een aantal onderdelen / prijsitems:

- A- Levering Meetsets Boeien;
- B- Eenmalige kosten;
- C- Beheer en Onderhoud;
- D- Transitie;
- E- Uurtarieven VTW/meerwerk;
- F- Projectmanagement (PM) kosten;
- G- Opties.

De vermenigvuldigingsfactoren om te komen tot de fictieve inschrijfprijs zijn door Opdrachtgever bepaald. Aan de vermenigvuldigingsfactoren kunnen geen rechten worden ontleend.

## 6. Beoordeling

In dit hoofdstuk is de beoordeling uitgewerkt.

Alvorens tot opening van de Inschrijvingen wordt overgegaan, is een beoordelingsinstructie opgesteld. Deze beoordelingsinstructie is een intern Rijkswaterstaat document en wordt niet aan Inschrijvers ter beschikking gesteld. De voor Inschrijvers relevante informatie is vermeld in dit Beschrijvend document.

Rijkswaterstaat beoordeelt op basis van expert opinion. Dit houdt in dat deskundigen zich een professioneel oordeel vormen op basis van de eigen kennis en expertise. Om de objectiviteit te waarborgen wordt een (sub)beoordelingsteam zodanig samengesteld dat hierin alle relevante disciplines vertegenwoordigd zijn. Hierbij geldt dat voor elk onderdeel van de beoordeling minstens twee personen met de benodigde deskundigheid in het (sub)beoordelingsteam zitting hebben.

### 6.1 Beoordelen op volledige en rechtsgeldige Inschrijving

Aan de hand van de bij de Inschrijving verstrekte documenten wordt beoordeeld of de Inschrijving voldoet aan alle voorwaarden en vereisten die zijn opgenomen in dit document.

De Inschrijver kan van verdere deelname aan deze aanbesteding worden uitgesloten en de Inschrijving zal niet verder worden beoordeeld indien niet aan de voorwaarden en vereisten is voldaan, tenzij binnen de grenzen van het aanbestedingsrecht herstel is toegestaan.

### 6.2 Beoordelen op uitsluitingsgronden en geschiktheid

#### *Uitsluitingsgronden*

Rijkswaterstaat sluit een Inschrijver uit wanneer een of meer uitsluitingsgrond(en) op Inschrijver van toepassing is/zijn, tenzij Rijkswaterstaat de Inschrijver toch toe laat tot de aanbestedingsprocedure op grond van artikel 2.86a, 2.87a of 2.88 Aanbestedingswet. Zie voor meer informatie hoofdstuk 4.

#### *Geschiktheidseisen*

De beoordelaars beoordelen gezamenlijk de Inschrijvingen op het voldoen aan de geschiktheidseisen. Hierbij kan verificatie plaatsvinden bij de Inschrijver en/of de referent. Het doel is om tot een zorgvuldige beoordeling te komen.

Inschrijvers die niet voldoen aan een of meerdere geschiktheidseisen worden uitgesloten van de verdere procedure. De geschiktheidseisen staan beschreven in hoofdstuk 4.

### 6.3 Beoordelen op eisen van de opdracht

Inschrijvingen die niet aan de eisen van de opdracht voldoen, worden uitgesloten van verdere deelname aan de aanbesteding.

### 6.4 Beoordelen op kwaliteits-/gunningscriteria

De niet uitgesloten Inschrijvingen worden op basis van de BPKV-criteria (zie hoofdstuk 5) beoordeeld. De Economisch meest voordelige Inschrijving is de Inschrijving met de hoogste totale eindscore.

#### *Beoordeling op BPKV-criterium kwaliteit*

Elke beoordelaar beoordeelt eerst individueel de inschrijvingen conform de instructies opgenomen in de beoordelingsinstructie. Hierna worden de Inschrijvingen door de beoordelaars gezamenlijk besproken om plenair in consensus zorgvuldig één score voor ieder scoringselement toe te kennen.

Indien voor een scoringselement geen consensus kan worden bereikt, wordt het rekenkundig gemiddelde van de door de leden individueel toegekende scores bepaald en gehanteerd als de score in consensus voor het betreffende scoringselement.

Bij de kwaliteitscriteria staat aangegeven welk beoordelingskader toegepast wordt en wat per scoringselement de wegingsfactor is. De leden van het beoordelingsteam hanteren bij het beoordelen van de genoemde scoringselementen onderstaande tabel.

Scoretabel	
Score	Toelichting
0	Inschrijver gaat niet of nauwelijks inhoudelijk, relevant en toepasselijk in op de gevraagde aandachtspunten.
1	De uitwerking is van beperkte kwaliteit. Inschrijver gaat slechts ten dele inhoudelijk, relevant en toepasselijk in op de gevraagde aandachtspunten. De uitwerking is beperkt onderbouwd en houdt in enige mate verband met de opdracht van Rijkswaterstaat. De uitwerking sluit beperkt aan bij het kwaliteitscriterium.
2	De uitwerking is van een goede kwaliteit. Inschrijver gaat inhoudelijk, relevant en toepasselijk in op de gevraagde aandachtspunten. De uitwerking is goed onderbouwd en houdt duidelijk verband met de opdracht van Rijkswaterstaat. De uitwerking sluit goed aan bij het kwaliteitscriterium.
3	De uitwerking is van zeer goede kwaliteit. Inschrijver gaat zeer goed inhoudelijk, relevant en toepasselijk in op de gevraagde aandachtspunten. De uitwerking is zeer goed onderbouwd en houdt uitstekend verband met de opdracht van Rijkswaterstaat. De uitwerking sluit zeer goed aan bij het kwaliteitscriterium en overtreft de verwachting.

Indien voor de uitwerking van het desbetreffende kwaliteitscriterium meer pagina's dan het maximaal aantal toegestane pagina's worden ingediend, zal alleen de eerste pagina tot en met het maximaal toegestane aantal pagina's worden beoordeeld (bijv. een eventueel voorblad en/of inhoudsopgave worden niet meegeteld).

**Knock-out:**

Een score (in consensus) van 0 op een kwaliteits-/gunningscriterium (of scoringselement) wordt als niet acceptabel beschouwd en leidt tot uitsluiting van verdere beoordeling (knock-out). Een dergelijke inschrijving zal terzijde worden gelegd en komt niet meer voor gunning in aanmerking.

**Bepalen score per kwaliteitscriterium:**

De score die door het beoordelingsteam toegekend is aan een scoringselement wordt vermenigvuldigd met de bijbehorende wegingsfactor dat leidt tot de gewogen score per scoringselement. De score per kwaliteitscriterium wordt vervolgens bepaald door optelling van de gewogen scores van de bijbehorende scoringselementen.

**Bepalen score voor het BPV-criterium kwaliteit:**

De scores behaald op alle kwaliteitscriteria bij elkaar opgeteld leiden tot de score voor het BPKV-criterium kwaliteit.

**Bepalen eindscore voor het BPV-criterium kwaliteit:**

De eindscore voor het BPKV-criterium Kwaliteit wordt als volgt bepaald:

Kwaliteit: de Inschrijver die de hoogste score heeft behaald voor het BPKV-criterium kwaliteit krijgt het maximum aantal punten voor kwaliteit (600 punten) toegekend. De overige Inschrijvers krijgen een waardering die gerelateerd is aan de hoogste score voor het BPKV-criterium kwaliteit volgens de formule:

$$600 * (\text{score BPKV-criterium kwaliteit Inschrijver}) / (\text{hoogste score BPKV-criterium kwaliteit}).$$

#### **6.4.1 Beoordeling op BPKV-criterium prijs**

De eindscore voor het BPKV-criterium prijs wordt als volgt bepaald:

Prijs: de Inschrijver met de laagste fictieve inschrijfprijs krijgt het maximum aantal punten voor prijs (400 punten). De beoordeling op de fictieve inschrijfprijs vindt plaats aan de hand van de volgende formule:

$$400 * (\text{laagste inschrijfprijs}) / (\text{inschrijfprijs van de Inschrijver}).$$

#### **6.4.2 Vaststelling totale eindscore**

De eindscore voor het BPKV-criterium prijs en de eindscore voor het BPKV-criterium kwaliteit worden bij elkaar opgeteld en vormen de totale eindscore. De Inschrijver met de hoogste totale eindscore komt voor gunning in aanmerking.

De totale eindscore van een Inschrijver wordt tot een geheel getal afgerond. Tot aan het moment van het bepalen van deze totale eindscore worden cijfers niet afgerond. Indien twee of meer Inschrijvers een gelijke totale eindscore hebben behaald en dit tot gevolg heeft dat Rijkswaterstaat aan meer dan het gewenste aantal Inschrijvers zou moeten gunnen, zal door middel van loting worden bepaald aan welke Inschrijver de opdracht gegund zal worden.

#### **6.5 Beoordelen bewijsstukken**

In dit Beschrijvend document is aangegeven welke bewijsstukken direct bij het indienen van de Inschrijving overlegd moeten worden. De overige bewijsstukken hoeven pas ná verzoek van Rijkswaterstaat overlegd te worden. Echter Inschrijver mag ook direct met zijn Inschrijving alle bewijsstukken indienen.

Bewijsstukken die nog niet overlegd zijn zullen door Rijkswaterstaat, voorafgaand aan de mededeling gunningsbeslissing, opgevraagd worden bij de Inschrijver die voor gunning in aanmerking komt. Indien Rijkswaterstaat dit vanwege een goede voortgang van de procedure noodzakelijk acht, kan Rijkswaterstaat de bewijsstukken op een eerder moment opvragen bij alle Inschrijvers.

De bewijsstukken dienen aan te tonen dat de Inschrijver daadwerkelijk voldoet aan het gestelde in het 'Uniform Europees Aanbestedingsdocument' en de Inschrijving.

Indien Rijkswaterstaat niet akkoord is met de inhoud of geldigheid van één of meer van de door Inschrijver overgelegde bewijsstukken, kan dat er toe leiden dat de Inschrijver voor het vervolg van de procedure wordt uitgesloten. In een dergelijk geval zal Rijkswaterstaat opnieuw de Inschrijving met beste prijs-kwaliteitverhouding bepalen. De scores van de terzijde gelegde Inschrijver zullen uit de beoordeling worden gehaald. Vervolgens zullen de berekeningen op basis van de beoordelingsmethodiek opnieuw worden uitgevoerd en zal er een nieuwe rangorde worden bepaald.

## 7. Aanbestedingsprocedure, -vereisten en -voorwaarden

In dit hoofdstuk staan aanbestedingsprocedure, -vereisten en -voorwaarden vermeld welke gelden voor deze aanbesteding. Het niet voldoen aan de aanbestedingsprocedure, -vereisten en -voorwaarden kan ertoe leiden dat de Inschrijving terzijde wordt gelegd.

### 7.1 Akkoordverklaring

Door het indienen van een Inschrijving, vergezeld van de 'Akkoordverklaring' (**Bijlage 1**), gaat Inschrijver uitdrukkelijk akkoord met alle eisen, vereisten en voorwaarden die in dit Beschrijvend document zijn opgenomen. Een Inschrijving onder voorwaarden is niet toegestaan. Het ontbreken van de bijlage 'Akkoordverklaring' of het ontbreken van de rechtsgeldige ondertekening in de bijlage 'Akkoordverklaring' leidt tot terzijde legging van de Inschrijving.

### 7.2 Planning

De planning is opgenomen in het schema in paragraaf 1.4.

### 7.3 TenderNed

De aanbestedingsprocedure wordt elektronisch uitgevoerd door middel van TenderNed: [www.tenderned.nl](http://www.tenderned.nl). Alle aanbestedingsstukken zijn te downloaden van TenderNed. Voor deelname aan de aanbestedingsprocedure dient een ondernemer te zijn geregistreerd in TenderNed. Voor iedere bij de KvK geregistreeerde Nederlandse onderneming is eHerkenning verplicht om te kunnen registreren en inloggen. De gevolgen van het niet (tijdig) registreren van eHerkenning zijn voor Inschrijver. De "Gebruiksvoorwaarden TenderNed" zijn van toepassing.

Van een Inschrijver wordt verwacht dat deze alle benodigde kennis heeft om op een correcte wijze een aanbestedingsprocedure te kunnen doorlopen in TenderNed. Gebruik van TenderNed is voor rekening en risico van de ondernemer, behoudens het bepaalde in paragraaf 7.12 – *Vorm en inhoud van de inschrijving*.

Alle communicatie met betrekking tot deze aanbestedingsprocedure verloopt via TenderNed, tenzij anders bepaald. Het is niet toegestaan, in het kader van deze aanbestedingsprocedure contacten te onderhouden of vragen te stellen anders dan via TenderNed. Indien de communicatie niet via TenderNed kan plaatsvinden, kan Inschrijver contact opnemen met onderstaande contactpersoon: Matthijs Wauters, E: [matthijs.wauters@rws.nl](mailto:matthijs.wauters@rws.nl).

Het is niet toegestaan andere dan de hierboven genoemde contactpersoon met betrekking tot deze aanbesteding rechtstreeks te benaderen.

Voor vragen die gerelateerd zijn aan de functionaliteit of techniek van TenderNed, kan Inschrijver contact opnemen met de servicedesk van TenderNed. Ook kan Inschrijver de website van TenderNed raadplegen: [TenderNed voor ondernemingen](#).

### 7.4 Vragen, inlichtingen en klachten

#### **Vragen en inlichtingen**

Gedurende de procedure kan Inschrijver vragen stellen via TenderNed. Vragen kunnen bijvoorbeeld gaan over onduidelijkheden, tegenstrijdigheden of onjuistheden. Vragen moeten door middel van de in TenderNed opgenomen faciliteit "vragen en antwoorden" worden ingediend. Vragen moeten duidelijk zijn geformuleerd met een referentie naar het onderdeel van dit document en/of de bijlage waarop de vraag betrekking heeft, eventueel met opgave van correctievoorstellen. Alle vragen worden geanonimiseerd beantwoord. De uiterste datum voor het stellen van vragen is opgenomen in de planning, echter moedigt Rijkswaterstaat Inschrijvers aan zo snel mogelijk de vragen te stellen. Rijkswaterstaat zal de vragen zo snel mogelijk beantwoorden. In elk geval zullen alle gestelde vragen ten minste 10 kalenderdagen voor de uiterste datum van indiening van de Inschrijving worden beantwoord.

#### **Proactiviteit**

Van Inschrijvers wordt een proactieve houding verwacht. Dit betekent dat Inschrijver geen rechtsgeldig beroep kan doen op onvolkomenheden of tegenstrijdigheden die niet door hem binnen

de hiervoor genoemde termijn aan de orde zijn gesteld, terwijl dit redelijkerwijs wel mogelijk was geweest. Ten aanzien van deze onvolkomenheden of tegenstrijdigheden heeft Inschrijver in die situatie zijn rechten verwerkt.

### **Individuele inlichtingen**

Een Inschrijver kan gemotiveerd verzoeken om bepaalde informatie niet voor alle betrokkenen van een aanbesteding inzichtelijk te maken indien openbaarmaking van deze informatie schade zou toebrengen aan de gerechtvaardigde economische belangen van de Inschrijver. Inschrijver dient in TenderNed 'Individueel behandelen' aan te vinken en het belang van individuele behandeling te motiveren. Het is echter aan Rijkswaterstaat om te bepalen of de motivering van Inschrijver betreffende het individueel behandelen van de vraag afdoende is. Het kan zijn dat Inschrijver een individuele vraag stelt en dat Rijkswaterstaat de vraag gemotiveerd afwijst. Inschrijver dient aan te geven of hij de vraag in dat geval beantwoord wil zien door middel van een algemene nota van inlichtingen of dat hij de vraag intrekt. Individuele antwoorden zijn ondergeschikt aan de algemene Nota van Inlichtingen.

### **Antwoorden van Rijkswaterstaat**

Antwoorden op de gestelde vragen zullen worden gepubliceerd in de Nota van Inlichtingen. De Nota van Inlichtingen maakt integraal onderdeel uit van dit Beschrijvend document. Rijkswaterstaat gaat ervan uit dat met betrekking tot de onderdelen waarover geen vragen zijn gesteld geen onduidelijkheden bestaan.

### **Klachtenregeling**

Wanneer een Inschrijver het oneens is met de reactie van Rijkswaterstaat dan wel een reactie uitblijft, kan hij een klacht indienen bij het Centrale Klachtenmeldpunt Aanbesteden Rijkswaterstaat, via het e-mailadres: [klachtenmeldpunt@rws.nl](mailto:klachtenmeldpunt@rws.nl).

Het indienen van een klacht heeft in principe geen opschortende werking.

### **Informatiebijeenkomst**

Rijkswaterstaat organiseert op vrijdag 18 juli, van 10:30 uur tot 12:00 uur een digitale informatiebijeenkomst via Teams. Tijdens deze bijeenkomst geeft Rijkswaterstaat een toelichting op deze aanbesteding en de opdracht. Indien mogelijk geeft Rijkswaterstaat tijdens de bijeenkomst een voorlopig antwoord op evt. vragen die tijdens de informatiebijeenkomst worden gesteld. Aan de voorlopige mondelinge beantwoording kan Inschrijver geen rechten ontleen. De ingediende vragen worden definitief beantwoord via TenderNed.

In het geval Inschrijver deel wilt nemen aan de informatiebijeenkomst, wordt hij verzocht uiterlijk op het in de planning aangegeven datum & tijdstip door middel van TenderNed, 'Berichten' kenbaar te maken door wie zijn organisatie vertegenwoordigd zal worden. In uw reactie graag de naam/namen en e-mailadres(sen) van de deelnemer(s) opgeven. De deelnemers ontvangen dan een uitnodiging voor de informatiebijeenkomst via e-mail. Er mogen maximaal drie personen per onderneming deelnemen.

## **7.5 Gestanddoeningstermijn en Inschrijving**

De door Inschrijver ingediende Inschrijving dient drie (3) maanden gestand te worden gedaan na uiterste datum voor het indienen van de Inschrijving. Ingeval tegen de mededeling van de gunningsbeslissing bij de bevoegde rechter te Den Haag een voorlopige voorziening is gevraagd, dienen de Inschrijvers hun Inschrijving in ieder geval gestand te doen tot vier weken na uitspraak in eerste instantie.

## **7.6 Varianten**

Inschrijver mag naast een Inschrijving conform het Beschrijvend document geen variant daarop aanbieden.

### **7.7 Kosten van de Inschrijving**

Rijkswaterstaat vergoedt geen kosten voor het opstellen en uitbrengen van een Inschrijving, met inbegrip van eventueel te verstrekken nadere inlichtingen.

Eventuele kosten of schade welke (kunnen) ontstaan door het niet gunnen van deze aanbesteding (aan Inschrijver) zijn voor rekening en risico van Inschrijver.

### **7.8 Stopzetten aanbesteding**

Rijkswaterstaat behoudt zich het recht voor om tot het moment van ondertekening van de beoogde Overeenkomst de aanbesteding geheel of gedeeltelijk, tijdelijk of definitief te stoppen. Rijkswaterstaat zal in een dergelijke situatie bekijken of Inschrijver(s) recht hebben op vergoeding van enigerlei kosten, gemaakt in het kader van deze aanbesteding.

In geval van stopzetting van de procedure worden de betrokken Inschrijvers gelijktijdig in kennis gesteld van de redenen daartoe. Indien een betrokken Inschrijver niet binnen 7 kalenderdagen na verzending van dit besluit een voorlopige voorziening vraagt, kunnen geen bezwaren meer worden gemaakt naar aanleiding van deze beslissing en heeft hij zijn recht ter zake verwerkt.

### **7.9 Rangorde documenten**

In geval van tegenstrijdigheden tussen het Beschrijvend document en de Nota van Inlichtingen, prevaleert de Nota van Inlichtingen. Individuele antwoorden zijn ondergeschikt aan de algemene Nota van Inlichtingen.

### **7.10 Verplichtingen op het gebied van milieu-, sociaal en arbeidsrecht**

Inschrijver dient bij het opstellen van zijn Inschrijving rekening te houden met de verplichtingen op het gebied van het milieu-, sociaal en arbeidsrecht uit hoofde van het recht van de Europese Unie, nationale recht en collectieve arbeidsovereenkomsten en uit hoofde van de in bijlage X van richtlijn 2014/24/EU vermelde bepalingen van internationaal milieu-, sociaal en arbeidsrecht. Middels de bijlage 'Akkoordverklaring' verklaart Inschrijver dit te hebben gedaan.

### **7.11 Indiening van de Inschrijving**

De uiterste inleverdatum en tijd van de Inschrijving is vastgesteld in TenderNed en is een fataal moment.

- De sluitingstijd voor het indienen van Inschrijvingen, aangegeven door de aftellende digitale klok in TenderNed, is leidend.
- Rijkswaterstaat kan de Inschrijvingen pas inzien na het openen van de digitale kluis in TenderNed. Deze kan pas worden geopend nadat de uiterste inleverdatum en tijdstip zijn verstreken. Rijkswaterstaat neemt alleen Inschrijvingen in behandeling die in de digitale kluis zijn aangetroffen.
- Het risico van te late indiening van de Inschrijving en/of indiening van een onvolledige Inschrijving ligt bij Inschrijver.
- Rijkswaterstaat is niet verantwoordelijk noch aansprakelijk voor de gevolgen die Inschrijver ondervindt van een te laat, incorrect of onvolledig ingediende Inschrijving.

In geval TenderNed op het uiterste tijdstip voor ontvangst van de inschrijving niet toegankelijk is als gevolg van een storing bij eHerkenning, in TenderNed of aan het hoogspanningsnet, dan is er sprake van een overmacht situatie. In voorkomend geval kan het uiterste tijdstip voor ontvangst van de inschrijvingen, afhankelijk van de situatie en de gevolgen, door Rijkswaterstaat worden uitgesteld. Het gewijzigde uiterste tijdstip voor ontvangst van de Inschrijvingen wordt bekend gemaakt via TenderNed, 'Rectificatie'.

### **Opening inschrijvingen**

Opening van de digitale kluis is niet openbaar. Rijkswaterstaat zal vertrouwelijk omgaan met de informatie die door Inschrijver wordt verstrekt. Het prijsdeel van de Inschrijving wordt pas geopend na afronding van de kwalitatieve beoordeling.

### **Wijze van indiening van de Inschrijving**

Het indienen van de inschrijving dient als volgt te gebeuren:

- De Inschrijver dient het ingevulde Prijsformulier (Bijlage 3) in te dienen in het tabblad "**BPKV-criterium Prijs**" in TenderNed;
- De Inschrijver moet de uitwerking van het BPKV-criterium Kwaliteit (via Invulformulier Kwaliteit Bijlage 5) en overige gevraagde documenten indienen in het tabblad "**BPKV-criterium Kwaliteit**" in TenderNed.

### **7.12 Vorm en inhoud van de Inschrijving**

Hieronder is een overzicht opgenomen van alle documenten die bij Inschrijving in TenderNed dienen te worden ingediend en welke actie daarbij benodigd is.

Nummer	Omschrijving	Actie Inschrijver
Bijlage 1	Akkoordverklaring	Bijlage 'Akkoordverklaring' invullen en rechtsgeldig gekwalificeerd elektronisch ondertekenen en toevoegen aan de inschrijving in TenderNed.
Bijlage 2	Uniform Europees Aanbestedingsdocument (UEA)	Bijlage 'Uniform Europees Aanbestedingsdocument(en)' invullen en toevoegen aan de inschrijving in TenderNed.
Bijlage 3	Prijsformulier	Bijlage 'Prijsformulier' invullen en toevoegen aan de inschrijving in TenderNed.
Bijlage 4	Referentieverklaring	Bijlage 'Referentieverklaring' invullen en toevoegen aan de inschrijving in TenderNed.
Bijlage 5	Invulformulier Kwaliteit	Invulformulier Kwaliteit uitwerken en toevoegen aan de inschrijving in TenderNed.
Bijlage 6	Kwaliteitsmanagementsysteem	Bijlage invullen + Certificaat NEN-EN-ISO 9001 of vergelijkbaar toevoegen aan de inschrijving in TenderNed
	Uittreksel beroeps- of handelsregister	Toevoegen aan de inschrijving in TenderNed.
	<i>Gedragsverklaring aanbesteden</i>	<i>Kan toegevoegd worden aan de inschrijving in TenderNed. (Hoeft pas na verzoek verstrekt te worden.)</i>
	<i>Verklaring belastingdienst</i>	<i>Kan toegevoegd worden aan de inschrijving in TenderNed. (Hoeft pas na verzoek verstrekt te worden.)</i>

*De Inschrijving dient aan onderstaande vormvereisten te voldoen:*

- De bij de Inschrijving te verstrekken documenten dienen volgens het voorgeschreven format in pdf formaat te worden ingediend.
- De te ondertekenen bijlage 'Akkoordverklaring' dient ondertekend te zijn door een rechtsgeldig bevoegde/gemachtigde vertegenwoordiger van Inschrijver middels een **gekwalificeerde elektronische** handtekening (PKI-overheid certificaat of EU Qualified certificaat).

Een "gekwalificeerde elektronische handtekening"<sup>3</sup> is een handtekening met een gekwalificeerd certificaat. Zo'n certificaat is een digitaal bestand dat aan het oorspronkelijke document is toegevoegd. Er zijn speciale instanties die certificaten uitgeven, de zogeheten certificatieinstanties<sup>4</sup>.

Rijkswaterstaat acht het van groot belang dat de bijlage 1 'Akkoordverklaring' is ondertekend door een persoon die bevoegd is (de rechtspersoon rechtsgeldig te vertegenwoordigen). Rijkswaterstaat vraagt daarom een gekwalificeerde elektronische handtekening omdat deze met de meeste waarborgen is omkleed. Een gekwalificeerde elektronische handtekening geeft Rijkswaterstaat de grootst mogelijke zekerheid dat de handtekening is gezet door een bevoegd persoon en niet door iemand anders.

Wanneer in het beroeps- of handelsregister is opgenomen dat twee of meer personen slechts gezamenlijk vertegenwoordigingsbevoegd zijn, moet de bijlage 'Akkoordverklaring' die rechtsgeldig dient te worden ondertekend, derhalve door die twee of meer personen ondertekend te worden. Wanneer er bij de bevoegdheid tot het vertegenwoordigen van de onderneming beperkingen zijn opgenomen, moet daarmee rekening worden gehouden.

In geval van een combinatie dient iedere combinant afzonderlijk de bijlage 'Akkoordverklaring' rechtsgeldig door een bevoegde/gemachtigde vertegenwoordiger middels een gekwalificeerde elektronische handtekening te ondertekenen.

### **7.13 Uniform Europees Aanbestedingsdocument (UEA)**

Door middel van de bijlage 'Uniform Europees Aanbestedingsdocument' (Bijlage 2), verklaart Inschrijver dat de verplichte en de facultatieve uitsluitingsgronden, zoals opgenomen in Deel III van de UEA niet op hem van toepassing zijn. Tevens verklaart de ondernemer middels Deel IV van de UEA dat hij voldoet aan de gestelde geschiktheidseisen. (N.B. In Deel IV van het UEA wordt de term selectiecriteria gebruikt; met die term worden de geschiktheidseisen bedoeld zoals vermeld in de Aanbestedingswet).

Zie voor de wijze van Inschrijven in samenwerking met andere ondernemingen de paragraaf 'Inschrijven in combinatie' en/of 'Inschrijven met beroep op draagkracht derde(n)' waarin is aangegeven van wie in dat geval een ingevulde 'Uniform Europees Aanbestedingsdocument' bij de inschrijving moet worden ingediend.

---

<sup>3</sup> Elektronische handtekeningen die aan deze norm voldoen zijn bijvoorbeeld: PKI-overheid, EU Qualified, of andere STORK IV handtekeningen, maar ook geavanceerde elektronische handtekeningen die zijn aangemaakt met een gekwalificeerd middel voor het aanmaken van elektronische handtekeningen, gebaseerd op een gekwalificeerd certificaat voor elektronische handtekeningen zoals omschreven in de Verordening (EU) nr. 910/2014 van het Europees Parlement en de Raad van 23 juli 2014.

<sup>4</sup> De gekwalificeerde verleners van vertrouwensdiensten worden door de lidstaten opgenomen op een zogenoemde vertrouwenslijst, ook wel 'trusted list' genoemd. Iedere lidstaat dient de Europese Commissie te informeren over de vertrouwenslijsten. Op haar beurt heeft de Europese Commissie alle vertrouwenslijsten bij elkaar gevoegd in een tool, die eenvoudig online is te vinden. Via deze tool kan per lidstaat de vertrouwenslijst worden ingezien. Zo kan Inschrijver dus raadplegen welke certificaatdienstverleners in een lidstaat als gekwalificeerde verlener van vertrouwensdiensten worden aangemerkt en bevoegd zijn om een gekwalificeerd certificaat uit te geven. De Nederlandse overheid maakt gebruik van een certificaat dat wordt uitgegeven door Public Key Infrastructure (PKI)-overheid.

#### 7.14 Inschrijven in combinatie

Inschrijven kan zelfstandig of als samenwerkingsverband (combinatie). Indien twee of meer ondernemers gezamenlijk als combinatie een inschrijving indienen:

- geldt dat elke deelnemer aan de combinatie ieder voor zich en gezamenlijk hoofdelijk aansprakelijk is voor de gestanddoening van de verplichtingen die voortvloeien uit de Inschrijving alsmede de uitvoering van de Overeenkomst;
- dient iedere combinant afzonderlijk de bijlage 'Uniform Europees Aanbestedingsdocument' in te vullen waarbij onder andere moet worden vermeld
  - wie de combinanten zijn (zie deel II van het 'Uniform Europees Aanbestedingsdocument');
  - welke rol de betreffende combinant heeft binnen de combinatie;
  - wie de leiding (het penvoerderschap) van de combinatie heeft en als verantwoordelijk gemachtigde optreedt. De penvoerder dient aldus bevoegd te zijn om de combinatie te binden en op te treden namens die combinatie. De penvoerder is de organisatie waarmee Rijkswaterstaat gedurende de looptijd van de Overeenkomst, namens de combinatie, correspondentie voert over de voortgang van de uitvoering en waaraan Rijkswaterstaat de betalingen verricht;
- dient iedere combinant de bijlage 'Akkoordverklaring' rechtsgeldig door een bevoegde/gemachtigde vertegenwoordiger middels een gekwalificeerde elektronische handtekening te ondertekenen.
- dient iedere combinant, voor zijn aandeel, de voor deze aanbesteding gevraagde bewijsstukken te verstrekken.

#### 7.15 Inschrijven met beroep op draagkracht derde(n)

Inschrijver (al dan niet een combinatie) kan een beroep doen op de draagkracht van een of meerdere derde(n) om aan te tonen dat voldaan wordt aan de gestelde geschiktheidseisen. In dat geval dient Inschrijver in deel II C van het 'Uniform Europees Aanbestedingsdocument' aan te geven voor welke geschiktheidseis(en) hij een beroep doet op de draagkracht van de derde(n).

Het gebruikmaken bij de referenties van ervaring van een of meer derde(n), of het beroep doen op een derde voor wat betreft zijn onderwijs- en beroepskwalificaties, is alleen toegestaan indien die derde(n) bij de uitvoering van de onderhavige Overeenkomst wordt/worden ingezet en Inschrijver ook daadwerkelijk over de kennis en ervaring van betreffende derde(n) kan beschikken en hiervan ook feitelijk gebruik zal maken bij de uitvoering van de opdracht.

Als sprake is van een beroep op de draagkracht van derde(n) dient voor elk van de betrokken derde een afzonderlijk 'Uniform Europees Aanbestedingsdocument' verstrekt te worden met de informatie die wordt gevraagd in de afdelingen A en B van deel II en geheel deel III. Dit formulier moet door de betrokken derde naar behoren worden ingevuld en ondertekend. De rechtsgeldig bevoegde/gemachtigde vertegenwoordiger van de derde mag kiezen of hij met een gekwalificeerde elektronische handtekening of met een originele handgeschreven handtekening ondertekent (in laatstgenoemd geval dient het document na ondertekening gescand te worden).

**Let op:** In geval van een beroep op een of meerdere derde(n) dien(t)(en) deze zijn(/hun) 'Uniform Europees Aanbestedingsdocument' dus zelf te ondertekenen. Het insturen van een 'Uniform Europees Aanbestedingsdocument' van een onderaannemer zonder handtekening en vervolgens (mede)ondertekening door een onderaannemer op de bijlage 'Akkoordverklaring' is aldus niet toegestaan.

Ter verificatie worden de bewijsstukken Gedragsverklaring Aanbesteden (GVA) en de Verklaring betalingsgedrag nakoming fiscale verplichtingen van de Belastingdienst gevraagd (kunnen bij inschrijving ingediend worden, maar hoeven pas na verzoek van RWS verstrekt te worden). Zie voor meer informatie 4.1.

Inschrijver is volledig aansprakelijk voor de gestanddoening van de verplichtingen voortvloeiend uit de Inschrijving alsmede de eventuele uitvoering van de opdracht. Inschrijver is daarnaast aansprakelijk voor de nakoming van de verplichtingen van de door hem ingeschakelde derde(n)/onderaannemer(s).

Alle ingevulde en ondertekende bijlagen 'Uniform Europees Aanbestedingsdocument' dienen aan de Inschrijving te worden toegevoegd.

#### **7.16 Eénmaal Inschrijven**

Een natuurlijk persoon, rechtspersoon of vennootschap kan slechts éénmaal een Inschrijving indienen, hetzij individueel, hetzij in combinatie met andere natuurlijke personen, rechtspersonen of vennootschappen, hetzij als onderaannemer waarop door de Inschrijver een beroep wordt gedaan om te kunnen voldoen aan de gestelde geschiktheidseisen.

Daarbij geldt voor Inschrijvers die onderling met elkaar zijn verbonden door een afhankelijkheidsverhouding (concernrelatie) dat zij mogen deelnemen aan deze aanbestedingsprocedure. Daarbij geldt de uitdrukkelijke voorwaarde dat zij als concurrenten aan deze aanbesteding deelnemen. Hierbij moet middels een verklaring aangetoond worden dat de onderlinge verhouding hun inschrijfgedrag in het kader van deze aanbestedingsprocedure niet heeft beïnvloed en de eerlijke mededinging niet heeft belemmerd.

#### **7.17 Communicatie en taal**

Tijdens het aanbestedingstraject dient de communicatie met Rijkswaterstaat en de Inschrijving plaats te vinden in de Nederlandse taal.

#### **7.18 Algemene voorwaarden**

Leverings-, betalings- en/of andere algemene voorwaarden –hoe dan ook genaamd- van Inschrijver of zijn brancheorganisatie worden uitdrukkelijk niet geaccepteerd. Op de Overeenkomst zijn de Algemene Rijksvoorwaarden voor het verstrekken van opdrachten tot het verrichten van diensten 2025 (ARVODI-2025) van toepassing.

#### **7.19 Overeenkomst**

De Concept Overeenkomst en de bijbehorende Algemene voorwaarden zijn opgenomen in de bijlagen. In de vragenronde hebben Inschrijvers de mogelijkheid om vragen te stellen, opmerkingen en onderbouwde tekstvoorstellen te plaatsen.

Rijkswaterstaat is vrij in het al dan niet honoreren van de voorgestelde tekstvoorstellen. In de Nota van Inlichtingen zal Rijkswaterstaat aangeven of zij de gedane voorstellen heeft geaccepteerd dan wel verworpen.

#### **7.20 Toelichting op en verificatie van de Inschrijving**

Rijkswaterstaat kan verlangen dat Inschrijver zijn Inschrijving nader toelicht en/of voorziet van onderbouwende documenten. Rijkswaterstaat is gerechtigd, maar niet verplicht, om alle op basis van de Inschrijving in te dienen gegevens en verklaringen op hun juistheid te controleren.

#### **7.21 BIBOB**

Rijkswaterstaat kan tijdens de aanbestedingsprocedure gebruikmaken van de *Wet Bevordering Integriteitsbeoordelingen door het Openbaar Bestuur* (hierna: Wet BIBOB). De Wet BIBOB beoogt onder meer te voorkomen dat door aanbesteding van overheidsopdrachten de overheid onbedoeld mogelijk bepaalde "criminele" activiteiten faciliteert. Rijkswaterstaat kan aan het Bureau BIBOB om advies vragen voordat een beslissing wordt genomen inzake de gunning.

Het advies dat Bureau BIBOB op basis van de uitkomst van haar onderzoek zal uitbrengen geeft Rijkswaterstaat een ondersteuning bij zijn eigen inhoudelijke afweging om de opdracht wel of niet aan een Inschrijver te gunnen.

#### **7.22 Ongeldigverklaring**

Indien een Inschrijving ongeldig is krijgt Inschrijver daarvan zo spoedig mogelijk bericht. Mocht Inschrijver het niet eens zijn met het besluit tot terzijdelegging, dan kan hij binnen 20 kalenderdagen na datum van verzenden van deze mededeling een voorlopige voorziening vragen bij de bevoegde civiele rechter te Den Haag. Als gedurende de voorgenoemde termijn een

voorlopige voorziening is gevraagd, wordt verzoeker onder voorbehoud dat de rechter een voor hem gunstige beslissing neemt alsnog (onder voorwaarden) meegenomen in de beoordeling. De genoemde termijn betreft een vervaltermijn.

### **7.23 Mededeling gunningsbeslissing**

Alle (overgebleven) Inschrijvers krijgen gelijktijdig via TenderNed een gemotiveerd bericht van de mededeling van de gunningsbeslissing.

#### *Opschortende termijn*

Iedere Inschrijver die het met de gunningsbeslissing niet eens is, kan hierover een voorlopige voorziening vragen bij de bevoegde civiele rechter te Den Haag. Inschrijver dient dit te vragen uiterlijk 20 kalenderdagen na elektronische verzending van de gunningsbeslissing. Deze opschortende termijn is tevens een vervaltermijn. Ingeval Inschrijver een voorlopige voorziening vraagt, wordt Inschrijver verzocht een kopie van de dagvaarding aan Rijkswaterstaat op te sturen.

De gunningsbeslissing is op grond van artikel 2.129 van de Aanbestedingswet nog geen aanvaarding van het aanbod van de Inschrijver. Gedurende 20 kalenderdagen na elektronische verzending van de gunningsbeslissing, is het Rijkswaterstaat niet toegestaan de opdracht definitief te gunnen door het aangaan van de Overeenkomst.

Als gedurende deze 20 kalenderdagen een voorlopige voorziening is gevraagd, zal de uitspraak in kort geding in eerste instantie worden afgewacht. De uitspraak vormt de basis voor de verdere besluitvorming van Rijkswaterstaat. Indien tegen de gunningsbeslissing een voorlopige voorziening is gevraagd, zal Rijkswaterstaat de andere Inschrijvers hiervan op de hoogte brengen.

#### *Belang bij uitspraak*

Een andere Inschrijver die een belang heeft bij de uitspraak in kort geding kan alleen procederen door middel van tussenkomst of voeging. Inschrijver kan niet separaat een voorlopige voorziening vragen of een andere gerechtelijke procedure aanhangig maken.

## Bijlagen

De volgende bijlagen maken een integraal onderdeel uit van dit Beschrijvend document. Deze zijn met het Beschrijvend document gepubliceerd.

Bijlage	
1	Akkoordverklaring - v1.0
2	Uniform Europees Aanbestedingsdocument
3	Prijsformulier - v1.0
4	Referentieverklaring - v1.0
5	Invulformulier Kwaliteit - v1.0
6	Kwaliteitsmanagementsysteem - v1.0

Bijlage		
A		VSE ( <i>inclusief bijlage A1 t/m A7</i> )
	A1	Instrumentarium
	A2	Schematisch overzicht van de componenten
	A3	Overzicht wallocaties
	A4	Overzicht Zeelocaties
	A5	Scope
	A6	Verzamelmap fact sheets door OG geleverde instrumenten (7 documenten*)
	A7	Master Test Plan (MTP)
B		VSP
C		VSS
D		VST
E		Concept Overeenkomst
F		ARVODI 2025
G		Nota Scheiding van Belang
H		Marktconsultatiedocument Meetboeien DEM
I		Eindverslag marktconsultatie Meetboeien DEM

\*Bijlage A6 bevat de volgende documenten:

<i>CytoSub_Surface-Shallow_Datasheet v4 web</i>
<i>Specs CytoSub shallow</i>
<i>00000547revB - Lassamenstelling SUBframe</i>
<i>Innovasea-ft-vr2tx</i>
<i>Junction Box Specification</i>
<i>Junction Box with 4G &amp; Wifi Antenna</i>
<i>Macartney Subcon Circular specifications</i>