



inlichtingen bij Alice Latumahina

doorkiesnummer (035)5481657
uw kenmerk
ons kenmerk 239154 / 275754

Aan
de raadsleden en steunfractieleden van de
gemeente Baarn

datum 18 mei 2021

portefeuillehouder(s) Wethouder Vissers

onderwerp Uitvoeringsplan Groenvisie 2021 - 2030

Geachte leden van de raad en steunfractieleden,

Dinsdag 11 mei heeft het college het 'Uitvoeringsplan Groenvisie 2021 – 2030' vastgesteld. Dit komt voort uit het door u vastgestelde "Groenvisie gemeente Baarn 2020". Met dit uitvoeringsplan werken wij de komende tien jaar aan het realiseren van de door u vastgestelde ambities in de Groenvisie. Wij informeren u over de inhoud van het uitvoeringsplan.

De groenstructuur wordt versterkt

Verschillende onderdelen in de groenstructuur worden de komende jaren aangepakt. De entrees van de gemeente krijgen de uitstraling die recht doet aan de ambities uit de groenvisie. De grote recreatiegebieden (Cantonspark, Maarschalkerbosch en Pekingtuin) zijn bijna op orde of worden op orde gemaakt. De buurten met een mager groen karakter worden aangepakt. Het groene karakter in de wijken met oude bomen, zoals in het Wilhelminapark blijft behouden. Waar mogelijk wordt het groen gelijktijdig met de vervanging van de wegen aangepakt, om de overlast tot een minimum te beperken.

Zichtbaar natuurvriendelijke gemeente

De biodiversiteit wordt de komende jaren vergroot. De biodiversiteitskaart van Baarn is door adviesbeur Idverde in het veld gecheckt en geactualiseerd. De kaart laat kansen zien op het vergroten van de biodiversiteit en deze kunnen worden benut bij nieuwe groene inrichtingen. In het kader van de Wet natuurbescherming wordt een inventarisatie uitgevoerd van de natuurwaarden (flora en fauna) die de gemeente heeft. Daarnaast wordt de biodiversiteit vergroot door het uitvoeren van ecologisch beheer in de gemeentelijke bermen.

Inwoners worden betrokken

Ook de inwoners kunnen bijdragen aan een groene omgeving. De inwoners worden uitgenodigd mee te doen aan het groener maken van de eigen omgeving. Dit varieert in het meedenken en meedoen in het openbaar groen bij een nieuwe inrichting en groenadoptie (zelfbeheer) tot het groener maken van de tuinen.



Positieve bijdrage van groen in het veranderend klimaat (klimaatadaptatie)

De maatregelen in het uitvoeringsplan dragen ook positief bij in de omgang met het veranderend klimaat. Later in dit jaar wordt de Uitvoeringsagenda klimaatadaptatie aangeboden, waarin ook de positieve bijdrage van het groen uit dit uitvoeringsplan opgenomen wordt.

Tot slot

Het uitvoeringsplan wordt uitgevoerd binnen de beschikbare financiële middelen. Een deel van de uitvoering van de klimaatmaatregelen (stenen eruit, groen erin) komt van de bijdrage 'Impulsgelden Klimaatadaptatie' van het Rijk die is aangevraagd. Als die aanvraag niet wordt gehonoreerd kunnen we dit deel van het uitvoeringsplan niet uitvoeren. Een overzicht van de financiën is bijgevoegd in de vertrouwelijke bijlage 'dekkings- en bestedingsplan'.

Met vriendelijke groet,
burgemeester en wethouders van Baarn,

drs. C.E. Creveld
gemeentesecretaris

M.A. Röell
burgemeester

Bijlagen:

239154 Uitvoeringsplan Groenvisie 2021 – 2030 – uitvoeringsplan

239154 Uitvoeringsplan Groenvisie 2021 – 2030 – bijlage dekkings- en bestedingsplan (vertrouwelijk)



Uitvoeringsplan Groenvisie 2021 - 2030 Gemeente Baarn

Gemeente Baarn
Team beheer ruimte/omgeving
Mei 2021



Inhoudsopgave

1	Behouden en versterken groene identiteit in de gemeente Baarn	3
1.1	Groenvisie gemeente Baarn 2020	3
1.2	Uitvoeringsprogramma	3
1.3	Leeswijzer	4
2	Versterking van de groenstructuur	5
2.1	Aantrekkelijk groen bij binnenkomst gemeente (entrees)	5
2.2	Aantrekkelijk groen in parken	6
2.3	Versterken groene karakter in de buurten	9
2.3.1	Integrale wijkaanpak	10
2.3.2	Buurten met een mager groen karakter	10
2.3.3	Plaatselijke vervanging plantsoenvakken in overige wijken (inboet)	15
2.3.4	Behoud groene karakter in wijken met oude bomen	16
2.4	Samen groener maken met inwoners	16
2.4.1	Stimuleren in het groener maken van de tuin	17
2.4.2	Meedenken met de groene inrichting	18
2.4.3	Groenadoptie	18
2.5	Biodiversiteit	18
2.5.1	Vergroten biodiversiteit	18
2.5.2	Zichtbaar maken van de natuur	20
2.5.3	Biodiversiteitsbeheer	22
3	Overzicht maatregelen en planning	24
	Bijlage 1 Toelichting kansenkaart biodiversiteit	26
	Bijlage 2 Extensief beheer grasvlakken	27



I Behouden en versterken groene identiteit in de gemeente Baarn

I.1 Groenvisie gemeente Baarn 2020

Op 22 april 2020 is de groenvisie door de gemeenteraad vastgesteld. De groenvisie beschrijft de ambitie hoe het groen zich de komende jaren gaat ontwikkelen. De groenvisie geeft de ambitie weer over onderstaande thema's:

- **Groenwaarden:** Het behouden en versterken van de groene identiteit in de gemeente Baarn. De verschillende groene waarden zijn aangegeven op de groenstructuurkaart. Ontwikkelingen in de buitenruimte kunnen aan de groenstructuur getoetst worden.
- **Biodiversiteit:** Het vergroten van de soortenrijkdom in het groen en het bevorderen van een natuurlijk evenwicht.
- **Klimaatadaptatie:** De bijdrage van groen in het veranderende klimaat. Denk hierbij aan langdurige hitteperiodes en toenemende hevige buien.

Nadat de groenvisie is vastgesteld is het uitvoeringsprogramma opgesteld, dat uitvoering geeft aan de vastgestelde ambities over de ontwikkeling van het groen in de gemeente Baarn.

I.2 Uitvoeringsprogramma

“Het uitvoeringsplan is erop gericht dat we in Baarn het groen behouden en waar mogelijk versterken. De activiteiten die in dit plan beschreven zijn dragen daaraan bij. “

De komende periode wordt zichtbaar gewerkt in het versterken van de groenstructuur. Het uitvoeringsplan beschrijft welke maatregelen de komende periode van 2021 tot en met 2030 uitgevoerd worden. Daarbij zijn onderstaande uitgangspunten gehanteerd die zijn meegegeven voorafgaand aan het opstellen van het uitvoeringsplan.

- Het uitvoeringsplan beschrijft concrete maatregelen en acties die gericht zijn op het versterken van de groenstructuur (groenwaardes) en het vergroten van de biodiversiteit.
- De opgave over de positieve bijdrage van het gemeentelijk groen in de klimaatverandering wordt opgenomen in de 'Uitvoeringsagenda klimaatadaptatie'.
- De uitvoering van de Groenvisie vindt plaats binnen de huidig beschikbare financiële middelen (huidige begroting).

De maatregelen die in dit uitvoeringsplan zijn genoemd gaan in op de versterking van de groenstructuur en het vergroten van de biodiversiteit. Tegelijkertijd wordt met het versterken van de groenstructuur een positieve bijdrage geleverd aan het veranderende klimaat (klimaatadaptatie). Deze bijdrage wordt ook toegevoegd aan de Uitvoeringsagenda klimaatadaptatie, die later dit jaar (2021) wordt vastgesteld. Het uitvoeringsplan wordt uitgevoerd binnen de beschikbare financiële middelen. Een deel van de uitvoering van de klimaatmaatregelen wordt uitgevoerd als de aangevraagde bijdrage van de 'Impulsregeling Klimaatadaptatie' van het Rijk toegekend wordt.



1.3 Leeswijzer

Hoofdstuk 2 geeft aan op welke wijze de komende periode het groene karakter in de gemeente wordt versterkt. Ook wordt aangegeven op welke wijze de inwoners betrokken worden in het groener maken van de eigen omgeving en op welke wijze de biodiversiteit wordt vergroot. Tot slot geeft **hoofdstuk 3** een overzicht en de planning van de maatregelen.



2 Versterking van de groenstructuur

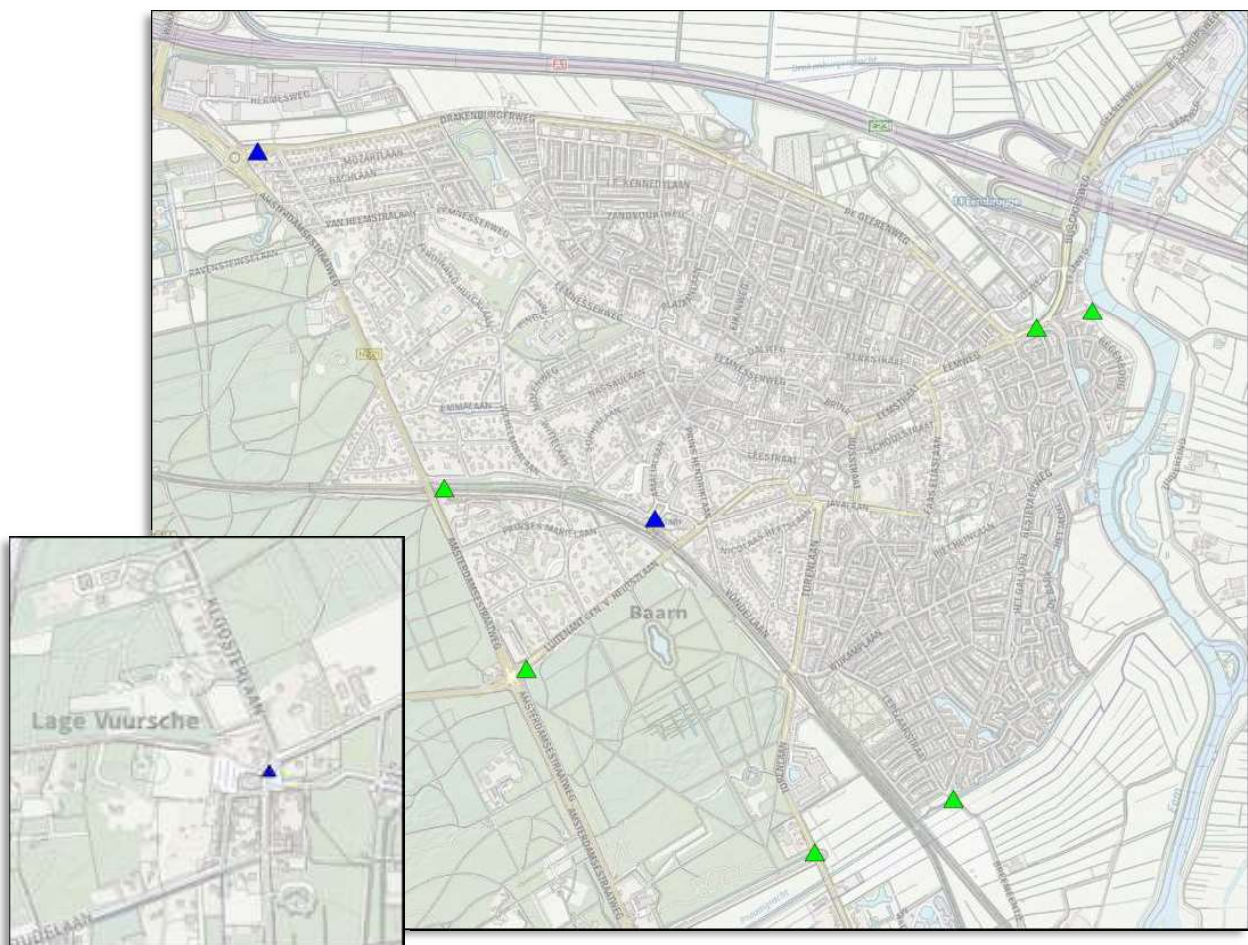
De komende jaren wordt zichtbaar gewerkt in verschillende onderdelen van de 'groenstructuur'. Het groene karakter wordt versterkt en de biodiversiteit gaat toenemen. Tegelijkertijd dragen de maatregelen positief bij in het veranderende klimaat. Onderstaande punten geven aan waar de komende tijd 'de schop de grond in gaat'.

- Entrees van de gemeente krijgen de uitstraling die recht doet aan de ambities uit de Groenvisie.
- De (bos)parken zijn bijna op orde of worden nog op orde gemaakt.
- De buurten met een mager groen karakter worden aangepakt.

De volgende paragrafen beschrijven per punt op welke wijze uitvoering gegeven wordt aan de Groenvisie.

2.1 Aantrekkelijk groen bij binnenkomst gemeente (entrees)

De invalswegen vormen het visitekaartje van de gemeente. De bezoeker krijgt bij binnenkomst van de gemeente – te voet, per fiets, per openbaar vervoer of per auto - een eerste indruk van de gemeente. Deze entrees krijgen de uitstraling die recht doet aan de ambities uit de Groenvisie: natuurvriendelijk en herkenbaar groen. Dit betekent dat de komende tijd de entrees gefaseerd aangepakt gaan worden.



Kaart 2.1 Aanpak groen bij entrees in Baarn en Lage Vuursche (blauw = uitvoering binnen integraal project, groen = aanpak vanuit groen).



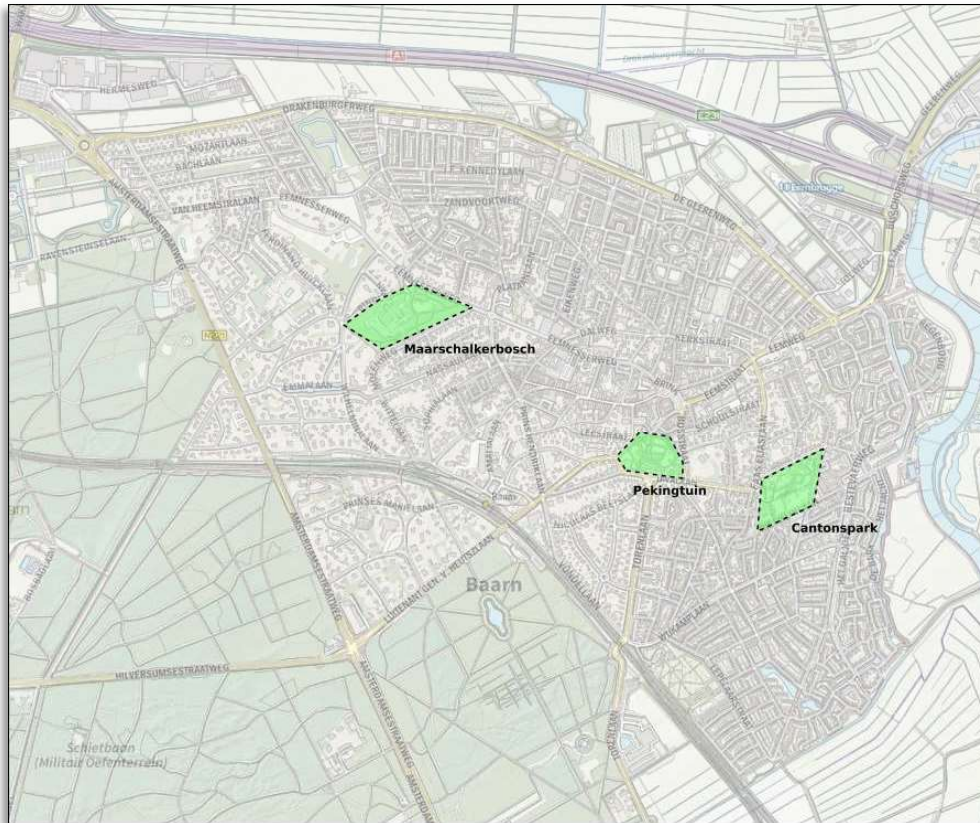
De aanpak verschilt per entree. Enkele entrees worden aangepakt binnen integrale projecten (bijvoorbeeld het Stationsplein, Poort van Baarn of Lage Vuursche). De andere entrees worden vanuit het 'groene perspectief' aangepakt. Bij entrees die grenzen aan het buitengebied wordt aansluiting gezocht met het landschappelijk gebied (bijvoorbeeld inrichting met 'biodiverse' kruidenberm). De andere entrees krijgen een eigen identiteit afgestemd op de omgeving.



Foto 2.1 Voorbeeld aanpak entree: een 'vorstelijke entree' door 'Koningin Emma-monument' meer zichtbaar te maken met accent-groen (Gerrit van der Veenlaan).

2.2 Aantrekkelijk groen in parken

De gemeente biedt verschillende plekken - naast polders en bossen in het buitengebied - waar inwoners op korte afstand midden in het groen kunnen wandelen, verblijven en ontspannen. Deze gebieden koesteren we door het uitvoeren van duurzaam beheer. Dit houdt in dat we inspelen op wat op dat moment nodig is. Dit verschilt per locatie. In het Cantonspark is in 2020 de renovatie gestart en wordt afgerond in 2021. In 2019 is groot onderhoud in het Maarschalkerbosch uitgevoerd door het dunnen van het aantal bomen. De maatregelen die de komende tijd uitgevoerd worden zijn voor de grotere gebieden in de volgende alinea's uitgelicht.



Kaart 2.2 Grote parken en bosgebied in Baarn: uitvoeren duurzaam beheer.

Cantonspark

Het park heeft een eigen groen karakter waarin cultuurhistorie en botanische waarden van het groen een belangrijke rol spelen. Het herstel van de cultuurhistorische waarden is afgelopen jaar gestart in het project 'Renovatie Cantonspark'. Dit jaar (2021) wordt de renovatie afgerond met het aanvullen van de beplanting die unieke botanische waarden heeft. Hiermee heeft het park - naast de recreatiefunctie voor inwoners - ook een aantrekkelijke recreatiefunctie voor toerisme. Na afronding van de renovatie volgt het duurzaam beheer van het park, samen met de vrijwilligers van Stichting Vrienden van het Cantonspark. Een beheerplan beschrijft het duurzaam beheer dat dit jaar (2021) wordt vastgesteld.

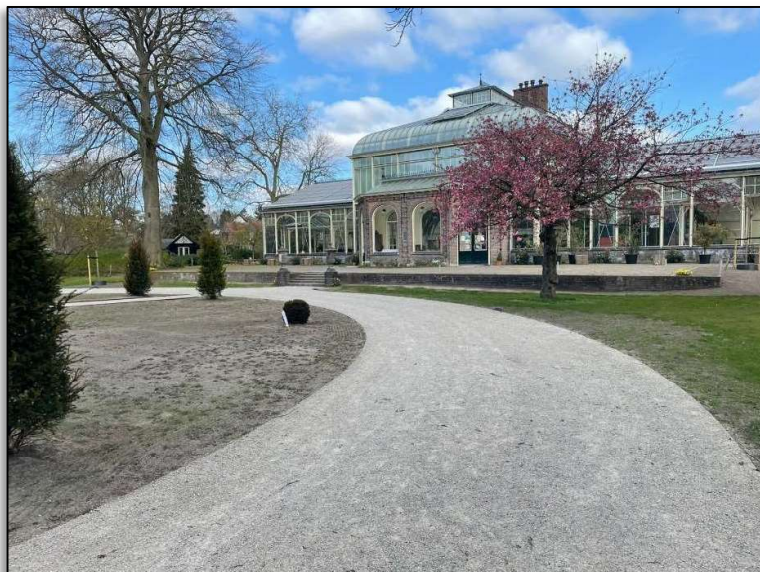


Foto 2.2 Cantonspark: renovatiewerkzaamheden in afronding.



Maarschalkerbosch

Naast de recreatiemogelijkheden in het bos (spelen, bezoeken hertenkamp, wandelen) heeft het bos een hoge natuurwaarde en biodiversiteit. Een aanvulling op de biodiversiteit wordt aangebracht door stinzenplanten (voorjaarsbloeiende bloembollen) uit te breiden op lichte plekken in het bos. Dit wordt gedaan op zichtlocaties en op open plekken die geschikt zijn voor stinzenplanten. Hiermee wordt tegelijkertijd de belevingswaarde in het bos vergroot. De stinzenplanten geven door het aanbod van nectar in het vroege voorjaar een toevoeging voor het insectenleven in het bos.



Foto 2.3 Voorbeeld stinzenplant: blauw druifje

Pekingtuin

De Pekingtuin herbergt verschillende functies. De ruimte wordt intensief gebruikt voor een wandeling, als speelplaats, evenemententerrein of hondenuitlaatterrein. Het karakter van de Pekingtuin wordt gevormd door de volwassen bomen die een monumentale uitstraling geven. Een deel van de plantsoenvakken zijn versleten en vertonen gaten. Deze plantsoenvakken worden de komende jaren vervangen, zodat deze ook bijdragen aan het groene karakter van het park. Vanwege het intensief gebruik van het park en de (verborgen) natuurwaarden die het park heeft worden de plantsoenvakken gefaseerd vervangen (2022 t/m 2024).



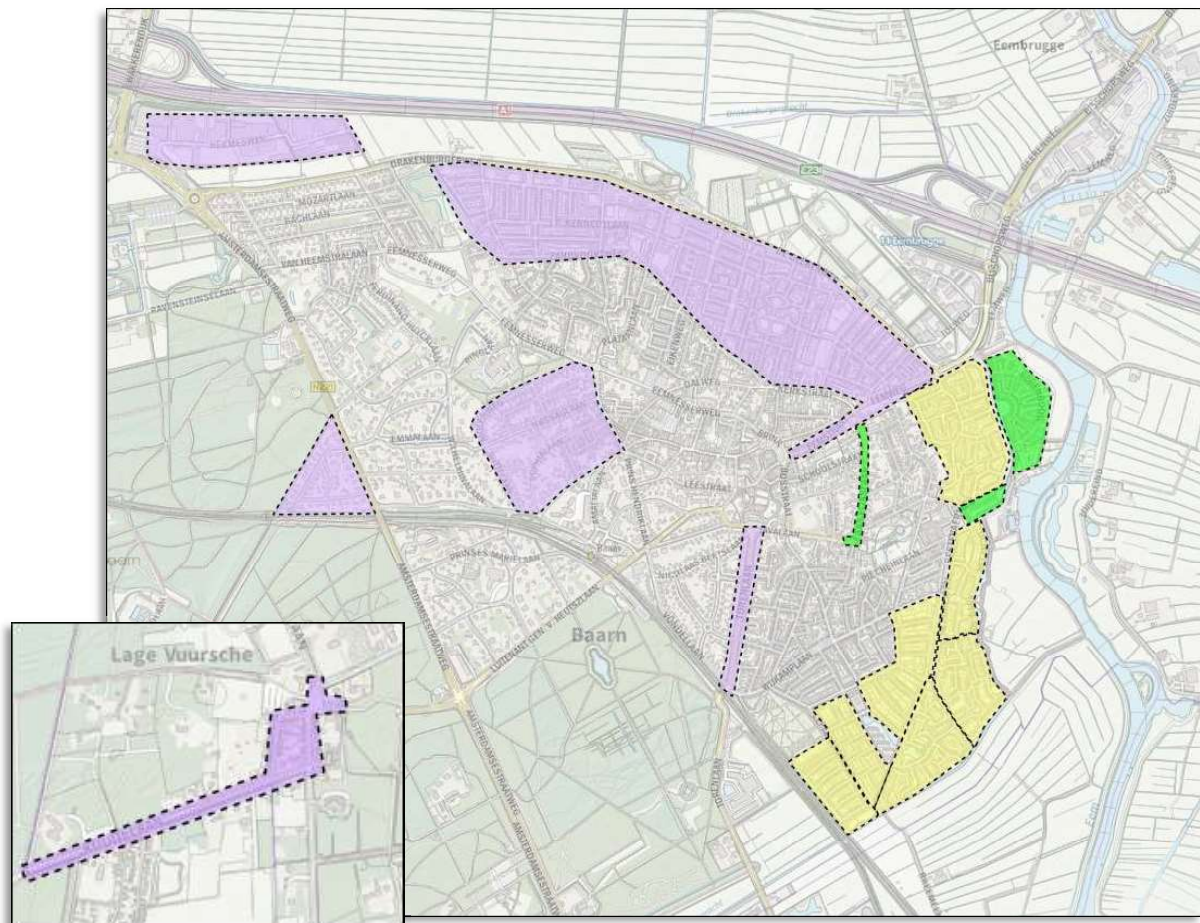
Foto 2.4 Pekingtuin: karakter wordt bepaald door bomen, vervangen plantsoenvakken






2.3 Versterken groene karakter in de buurten

De komende jaren wordt in verschillende buurten het groen aangepakt. Door planmatig per buurt het groen te vervangen is het mogelijk om accenten te leggen in het groen die uitvoering geven aan de ambities uit de Groenvisie: het versterken van het groene karakter en het vergroten van de biodiversiteit. Tegelijkertijd kunnen maatregelen getroffen worden waarin groen een positieve bijdrage levert in het veranderende klimaat (hevige regenbuien en langdurige hitteperioden).

Onderstaande kaart geeft aan in welke buurten de komende tijd het groen planmatig vervangen wordt. In de volgende alinea's wordt de aanpak nader toegelicht.



Legenda

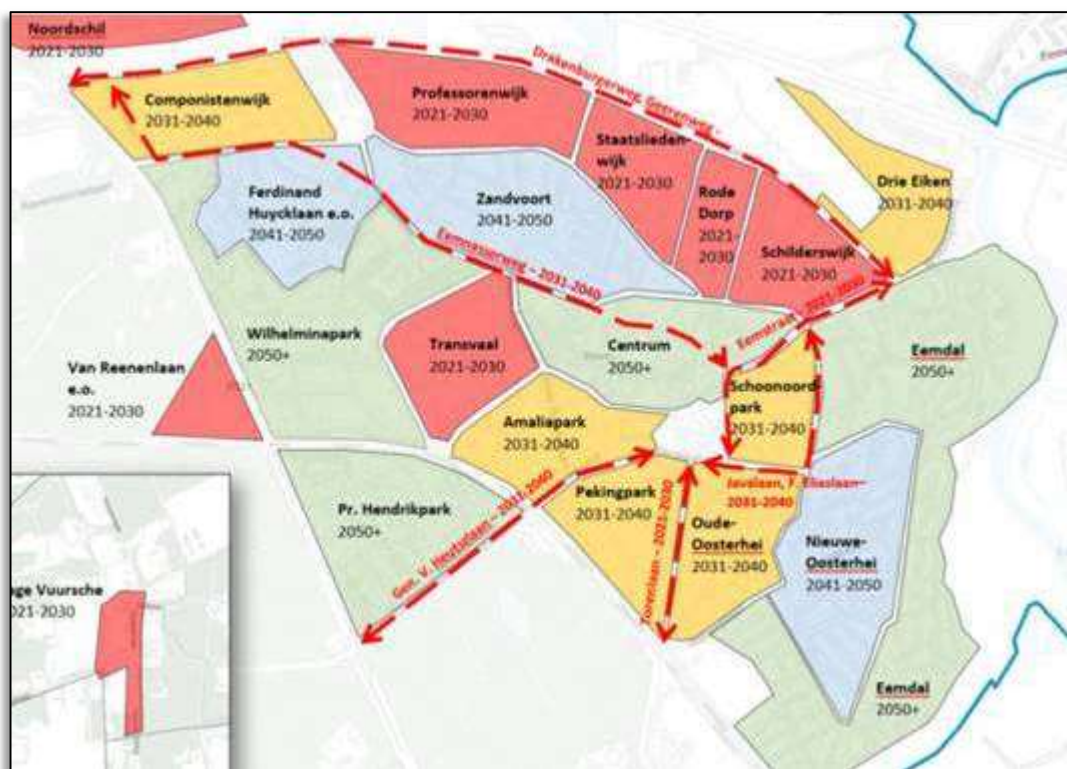
-  Vervanging groen gelijktijdig met wegen
-  Vervanging groen in buurten met een matig groen karakter
-  Vervanging groen is recent uitgevoerd

Kaart 2.3 Planmatige aanpak vervanging plantsoen



2.3.1 Integrale wijkaanpak

Waar mogelijk wordt 'werk met werk' gemaakt, dit wil zeggen dat het groen gelijktijdig met de wegen (en vaak riolering) vervangen wordt. De wijken waar het groen én de wegen (en vaak riolering) vervangen worden staan vermeld in het Integraal Beheerplan Openbare Ruimte. De vervanging van het groen in deze wijken volgt de planning van het "Integraal Beheerplan Openbare Ruimte".



Kaart 2.4 Gebieden die in 2021 tot 2030 het groen tegelijkertijd met wegen wordt vervangen zijn rood gekleurd (uit: "Integraal beheerplan openbare ruimte")

2.3.2 Buurten met een mager groen karakter

Het uitvoeringsplan richt zich ook op de buurten die nu een mager groen karakter hebben en pas vanaf 2040 of 2050 aan de beurt zijn voor een gelijktijdige vervanging van groen en wegen. Het zijn buurten die nu sterk 'versteend' zijn. Dit zijn de buurten in Nieuwe Oosterhei en het Eemdalen. Er ligt veel verharding in de openbare ruimte en de 'woningdichtheid' is relatief hoog. In de buurten liggen veel versleten plantsoenvakken die het einde van de levensduur hebben bereikt. Het aanwezige groen bestaat uit eentonige beplanting en vertoont op meerdere plekken gaten in de beplanting.



Foto's 2.5 Beplanting is eentonig en wordt herhaaldelijk in een blokvorm gesnoeid. De beplanting levert geen eigen groen karakter aan de buurt.

Bij de groenrenovatie wordt per buurt gekeken waar het groene karakter versterkt kan worden. Dit wordt gedaan door het creëren van robuuste groene zones met gevarieerd groen en het plaatselijk vergroten van plantsoenvakken waar dit mogelijk is.



Kaart 2.5 Voorbeeld locaties voor robuuste groene zones in buurten Nieuwe Oosterhei



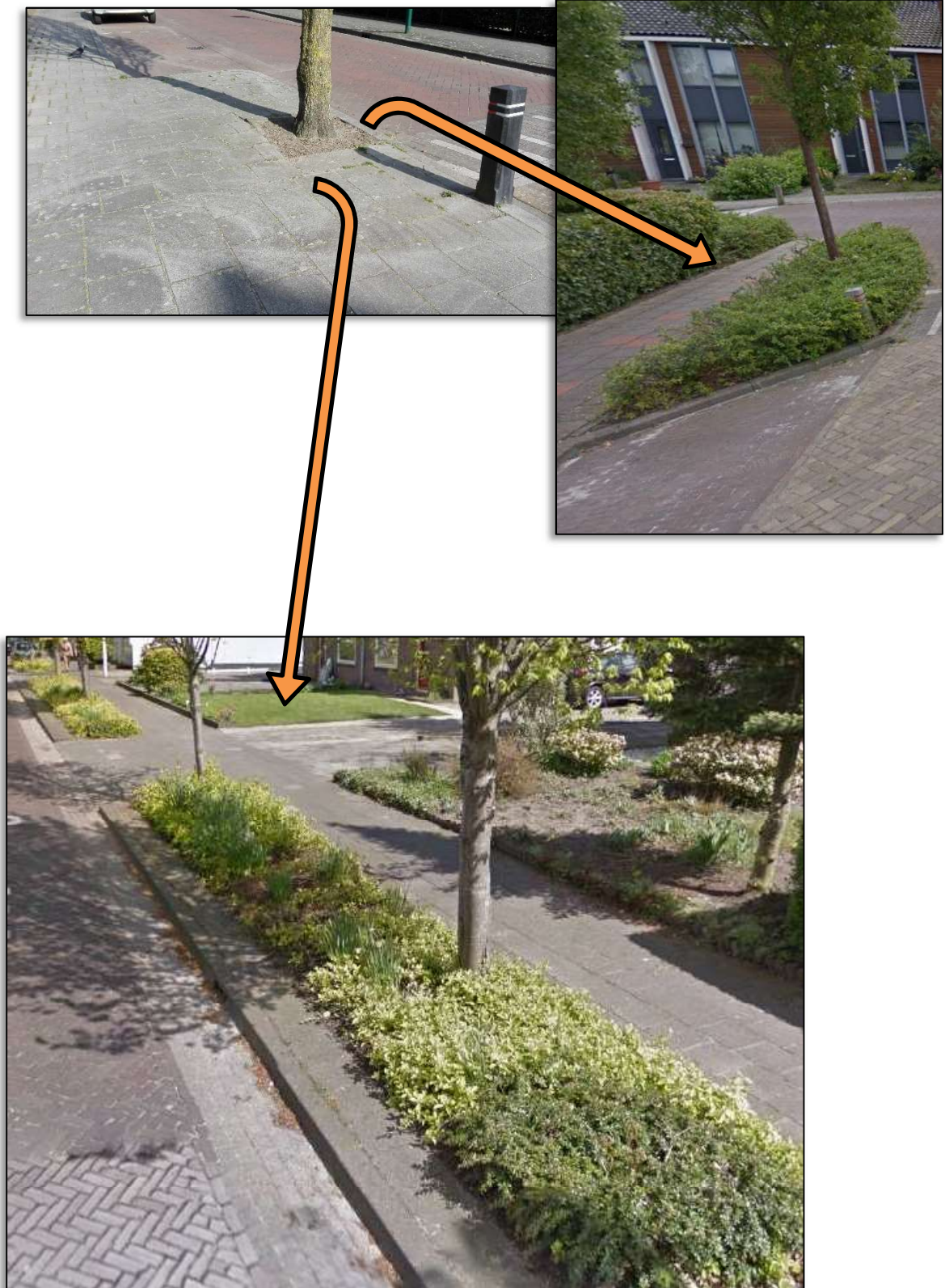
Foto 2.6 Aanpak: maken robuuste groene zone door verwijderen overtollige verharding en vervangen versleten plantsoenvakken.



Foto 2.7 Aanpak: maken robuuste groene zone en tegelijkertijd een aantrekkelijke speelplaats.

Wijziging in beheerkosten

In de wijken waar het groen wordt aangepakt vindt een verandering plaats van 'grijs' (verharding) naar 'groen' (beplanting, kruiden of gras). In de toekomst zullen de beheerkosten voor het groen toenemen. Aangezien de beheerkosten voor verharding tegelijkertijd afnemen is de kostenstijging voor het groen binnen de begroting neutraal op te vangen. Er vindt een verschuiving plaats van beheerkosten voor verharding naar beheerkosten voor het groen.



Foto's 2.8 Aanpak: groener maken van de woonstraat door vergroten groeiplaats van de bomen. Tegelijkertijd krijgt de boom betere groeimogelijkheden.



Foto's 2.9 Aanbrengen van gevarieerd groen: afwisseling gras, kruiden, struiken en bomen



2.3.3 Plaatselijke vervanging plantsoenvakken in overige wijken (inboet)

Naast de planmatige vervanging van plantsoen in het oostelijk deel van Baarn en bij de integrale wijkreconstructies, worden jaarlijks in andere wijken de plantsoenvakken 'aangevuld' als er gaten zijn. Vaak gaat het maar om enkele plantvakken in een woonstraat waar gaten in zitten. Door het aanvullen met enkele planten in deze vakken is het groen in de straat weer op orde.



Foto 2.10 Plantsoen op orde brengen door opvullen van gaten in de beplanting (plaatselijke vervanging in een woonstraat)



2.3.4 Behoud groene karakter in wijken met oude bomen

De wijken met veel oude bomen, zoals het Wilhelminapark, hebben een sterke eigen identiteit. Naast de tuinen die een belangrijke bijdrage leveren aan het groene karakter, zijn ook de gemeentebomen langs de wegen daar een belangrijk onderdeel van. In deze wijken ligt de focus op het in standhouden van het groene karakter. Het bomenbeheerplan beschrijft de aanpak van verjonging van de bomen om te voorkomen dat alle bomen gelijktijdig in 'verval' raken en daarmee een kaalslag langs de wegen optreedt. Minimaal 5% van de bomen dient te bestaan uit nieuwe bomen.



Foto 2.11 Focus op verjonging in wijken met oude bomen: nieuwe boom tussen volwassen bomen (Kroningslaan)

2.4 Samen groener maken met inwoners

Alleen samen met inwoners en andere terreinbeheerders kan de groene identiteit van de gemeente behouden blijven. Naast het groen in de openbare ruimte draagt het groen in de tuinen van inwoners bij aan een groene buurt en een beter leefklimaat. Zeker als de straten smal zijn en geen plaats is voor openbaar groen. Dan is er winst te behalen in het stimuleren van (meer) groen in de tuinen. Dit hoofdstuk beschrijft hoe de inwoners betrokken worden in het groener maken van hun eigen buurt.



2.4.1 Stimuleren in het groener maken van de tuin

Project 'Jouw Heuvelrugtuin'

In 2020 is het project 'Jouw Heuvelrugtuin' gestart met activiteiten die gericht zijn op het groener maken van de eigen tuin.



**Doe mee!
Maak van jouw
tuin een stukje
Nationaal Park!**

Op de website www.jouwheuvelrugtuin.nl zijn voor de inwoners allerlei tips en activiteiten te vinden om aan de slag te gaan met het maken van "een stukje Nationaal Park". De lokale partijen (Natuur- en Milieucentrum De Groene Inval, tuincentrum, hovenier) zijn hier actief bij betrokken. Bij Natuur- en Milieucentrum De Groene Inval is de eerste voorbeeldtuin aangelegd, waar inwoners inspiratie opdoen.

In 2021 worden binnen het project 'Jouw Heuvelrugtuin' de volgende activiteiten georganiseerd.

- Informatieve online bewonersavond over inheemse planten.
- Gratis cursus tuinieren 'Jouw Heuvelrugtuin'.
- Verkoop Heuvelrugplanten bij de Kwekerij Groeneveld.
- Aanleg tweede inspiratietuin (voorbeeldtuin) bij het gemeentehuis.
- 'Wijkaanpak' in het maken van Heuvelrugtuinen

Groener maken van tuinen tijdens buurtrenovatie projecten

Het straatbeeld wordt niet bepaald door de openbare ruimte tussen 'tuinhek tot het tuinhek aan de overkant', maar van 'woongevel tot woongevel'. Inwoners worden actief benaderd over het groener maken van hun tuin in de wijken die door de gemeente gerenoveerd gaan worden. Bijvoorbeeld door het aanbieden van een boom in de voortuin, waar in de openbare ruimte geen plek voor is, kunnen woonstraten groener 'opgeleverd' worden. Het doel is om de woonstraten groener 'op te leveren' dan voorheen. We willen hiermee benadrukken dat het groener en klimaatbestendig maken voor een natuurlijk evenwicht in de woonstraat zorgt en een gezamenlijke verantwoordelijkheid is.



2.4.2 Meedenken met de groene inrichting

Bij grootschalige groenrenovaties worden inwoners actief betrokken bij het meedenken over de invulling van het groen. Per project wordt de mate van betrokkenheid bepaald. Die kan variëren van het geven van een voorkeur in de groene inrichting tot het geven van suggesties van plekken voor nieuwe bomen in de openbare ruimte. Het betrekken van inwoners in het meedenken is uitermate geschikt bij grootschalige projecten. Het vernieuwen van één of enkele plantvakken is minder geschikt, omdat de extra tijd die het met zich meebrengt niet in verhouding staat tot de uitvoering van de vernieuwing van het groen.

2.4.3 Groenadoptie

Het beleid dat het mogelijk maakt om (met spelregels) openbaar groen te adopteren wordt voortgezet. Bij reconstructie van meerdere woonstraten, waarbij het groen ook gerenoveerd wordt, worden bewoners actief benaderd over adoptie van openbaar groen. Hiermee kan een 'plus' verkregen worden bij de inrichting van het groen. Bijvoorbeeld een grotere betrokkenheid bij de omgeving en een netter aanzicht ten opzichte van het 'standaard onderhoud'.

2.5 Biodiversiteit

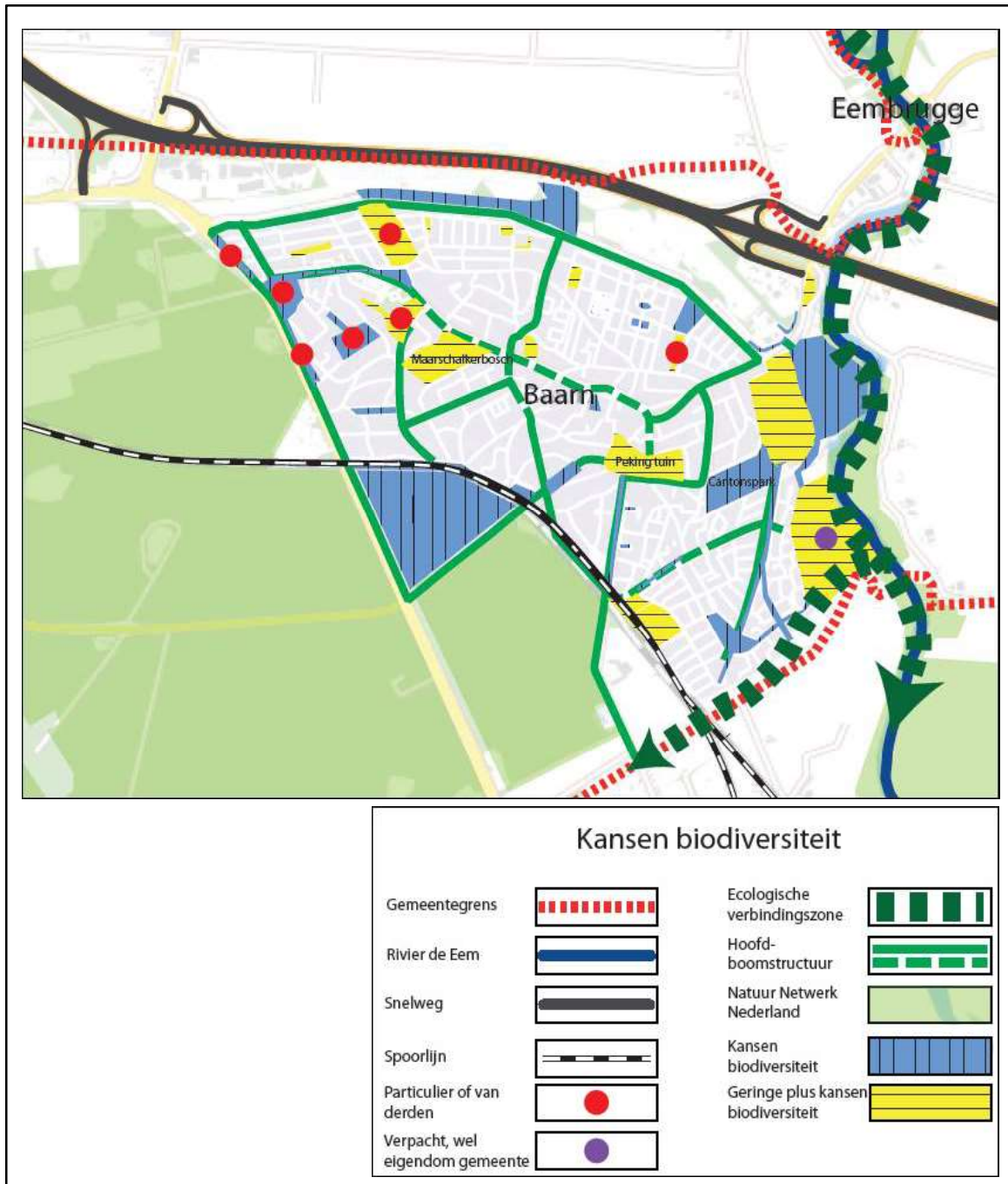
Wij willen in tien jaar een zichtbaar natuurvriendelijke gemeente zijn. Dit wordt bereikt door het uitvoeren van onderstaande activiteiten:

- De biodiversiteit vergroten bij het uitvoeren van de groenrenovaties.
- Zichtbaar maken welke soorten en soortgroepen de gemeente herbergt.
- Uitvoeren van ecologisch beheer in gemeentelijke bermen.

2.5.1 Vergroten biodiversiteit

Kansenkaart

De kaart met kansen voor biodiversiteit in het rapport "Groenvisie gemeente Baarn 2020" is tot stand gekomen aan de hand van een bureaustudie. Deze kaart is nu in het terrein door adviesbureau Idverde (voorheen adviesbureau BTL) getoetst en verfijnd. **Kaart 2.6** geeft de resultaten weer van de bijgestelde biodiversiteitskaart. De toelichting op de kaart en voorbeelden zijn als **bijlage 1** bij dit rapport gevoegd.



Kaart 2.6 Actuele biodiversiteitskaart (aan de hand van veldinventarisatie) bron: bureau Idverde

Bij het aanpakken van de gebieden, zoals in voorgaande hoofdstukken beschreven, wordt tegelijkertijd gebruik gemaakt van de biodiversiteitskaart. Dit betekent dat een groot deel van de kansen voor het vergroten van de biodiversiteit benut gaan worden. De stappen worden gevolgd zoals die in **bijlage 1** aangegeven zijn.

De eerste grootschalige plantsoenrenovatie waarbij de biodiversiteit in de buurt is vergroot, is in 2020 uitgevoerd (buurt Tuindorp in Eemdal Noord).



Plantensortiment

Naast het benutten van de kansen op de biodiversiteitskaart wordt bij elke nieuwe grootschalige groeninrichting aandacht gegeven aan het toe te passen bomen- en plantensortiment. Het beplantingsplan waarin het sortiment wordt aangegeven is gericht op het vergroten van de biodiversiteit door het hanteren van onderstaande uitgangspunten:

- Afwisseling in verschillende hoogtes (gelaagdheden).
- Het bomen- en plantensortiment dient een meerwaarde te geven voor vogels en insecten, bijvoorbeeld door het leveren van besjes of nectar.
- Zaden van kruidenmengsels en bloembollen waarvan een biologische variant beschikbaar is wordt de biologische variant toegepast.



Foto 2.12 Biodiversiteit door verschillende hoogtes in het groen: afwisseling van bomen, beplanting en gras/kruiden en in verschillende hoogtes.

2.5.2 Zichtbaar maken van de natuur

Inventarisatie

Er is veel verborgen natuur in de gemeente. Bij projectontwikkelingen van de gemeente en van derden komen de verborgen natuurwaarden naar boven als een 'flora- en faunaonderzoek' wordt uitgevoerd. Dit zijn de natuurwaarden die alleen betrekking hebben op de locatie waar het onderzoek plaatsvond en in het kader van de beoogde projectontwikkeling. Een breder onderzoek is nodig om meer inzicht te krijgen in de natuurwaarden die binnen de gehele gemeente aanwezig zijn. In 2021 wordt een onderzoek gestart waarbij soorten en soortgroepen (flora en fauna) geïnventariseerd worden. Deze informatie wordt gebruikt bij ruimtelijke ingrepen en bij beheerwerkzaamheden.

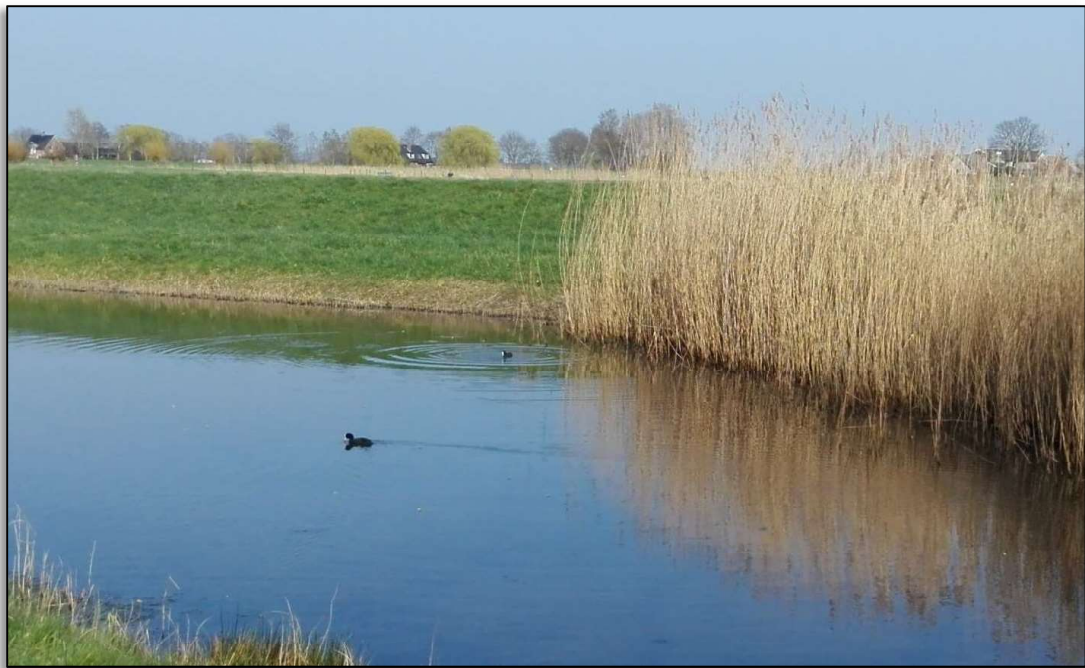


Foto 2.13 Meerkoeten in het Eemdal

Inzet gedragscode soortenbescherming gemeenten

Tijdens de werkzaamheden die de gemeente uitvoert wordt zorgvuldig omgegaan met beschermde flora en fauna. Bij onderhoudswerkzaamheden wordt de “Gedragscode soortenbescherming gemeenten” toegepast, waarmee het zorgvuldig handelen binnen de Wet natuurbescherming geborgd is.



Zichtbaar maken voor inwoners

De natuurwaarden worden gedeeld met onze inwoners en belangstellenden. Als zichtbaar is welke natuurwaarden de gemeente herbergt, kunnen ook inwoners en terreinbeheerders bijdragen in het behoud en vergroten van de aanwezige natuur. Gegevens die beschikbaar komen bij de inventarisatie worden op een kaart geregistreerd.



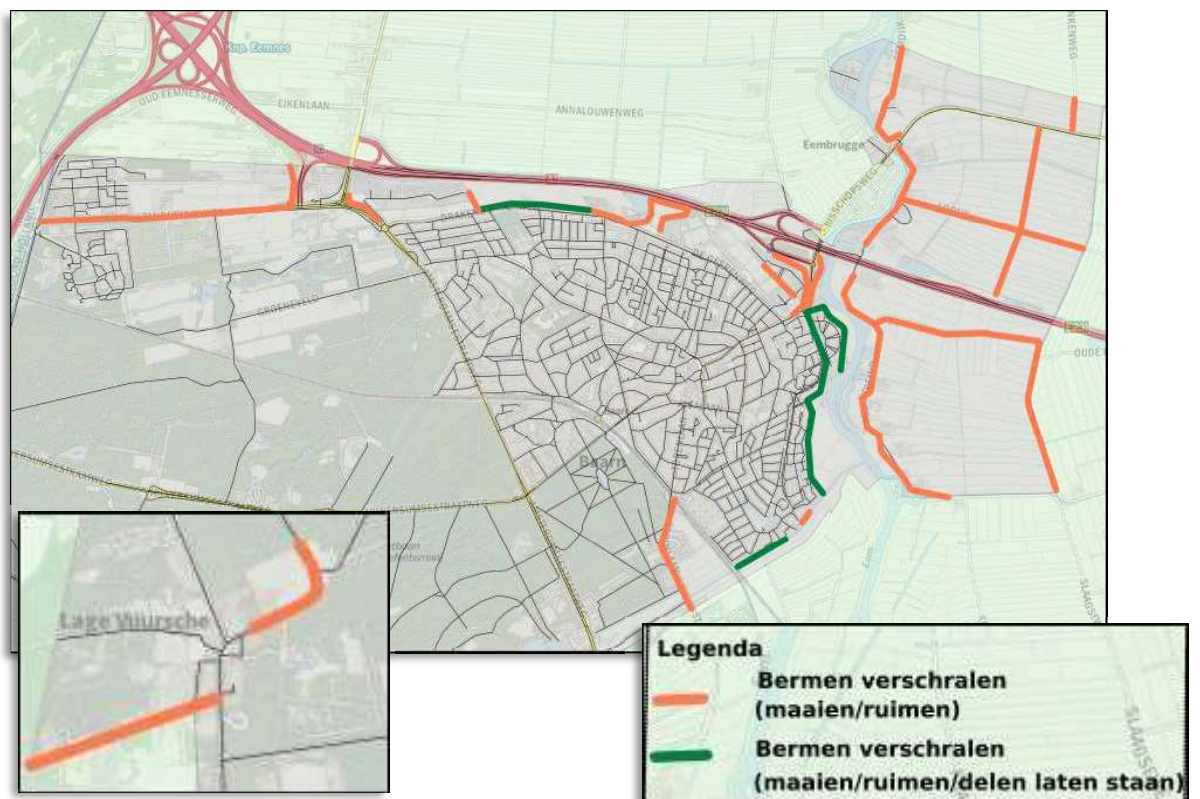
Foto 2.14 Zichtbaar maken van natuur op kaart voor iedereen

2.5.3 Biodiversiteitsbeheer

Beheer gericht op vergroten biodiversiteit

In 2019 is door adviesbureau Poort GroenVisie een rapport opgesteld over het “extensief beheren van grasvlakken” (zie bijlage 2). Dit rapport gaat over het vergroten van de biodiversiteit in het onderhoud van bermen en oevers. Daarnaast wordt ingegaan op het beheer van invasieve exotenplanten.

Vanaf 2020 is het beheer van het overgrote deel van de gemeentebermen gericht op het verschrallen van de bodem. Bermen worden 1 of 2 keer gemaaid en het maaisel wordt afgevoerd. Bij het verschrallen van de bomen (voedingsarm maken) krijgen kruiden - die houden van een voedingsarme bodem - de kans zich te ontwikkelen. Dit is gunstig voor het dieren- en insectenleven. In enkele gebieden blijft circa 15% van de vegetatie bij het maaien staan. Deze vegetatie biedt schuilmogelijkheden voor insecten tijdens de maaiwerkzaamheden. Onderstaande kaart geeft aan hoe de bermen onderhouden worden.



Kaart 2.7 Ecologisch bermbeheer: locaties waar de bodem verschaald wordt dat gunstig is voor de ontwikkeling van kruiden.



3 Overzicht maatregelen en planning

Het laatste hoofdstuk geeft een overzicht van de maatregelen en de bijbehorende planning. De gemeente Baarn heeft niet de capaciteit om alle maatregelen vanaf het eerste moment op te pakken. De maatregelen worden gespreid in de tijd in de periode van 2021 tot en met 2030 uitgevoerd. De volgorde van de planning is dat de onderdelen (entrees en parken) waar meer inwoners gelijktijdig van profiteren in het begin uitgevoerd worden. Dit betekent dat parken en entrees binnen vier jaar aangepakt zijn.



PLANNING EN FASERING MAATREGELEN UITVOERINGSPLAN

	2021	2022	2023	2024	2025	2026	2027	2028	2029	2030
Binnenkomst gemeente										
7 entrees, gefaseerd uitgevoerd										
Aantrekkelijk maken parken										
Cantonspark renovatie										
Maarschalckerbosch vergroten biodiversiteit										
Pekingtuin aanpak versleten plantsoenvakken, gefaseerd										
Wijkaanpak										
Integrale wijkvervanging (grijs en groen)*	*	*	*	*	*	*	*	*	*	*
Versterken groene karakter buurten Nieuwe Oosterhei en Eemdal	**	**	**	**	**	**	**	**	**	**
Biodiversiteit										
Inventarisatie flora en fauna (Wet natuurbescherming)										
Zichtbaar maken natuurwaarden op kaart										
Ecologisch bermbereiding: verschralling bodem, bevorderen kruiden										
* Volgorde wordt bepaald door planning beheerplan "Integraal Beheerplan Openbare Ruimte"										
** Buurten worden gefaseerd uitgevoerd, te beginnen bij buurten Nieuwe Oosterhei										



Bijlage I Toelichting kansenkaart biodiversiteit

TOETSING KANSENKAART BIODIVERSITEIT

Datum:	24 februari 2021
Versie:	0.2
Status:	Definitief
Opgesteld door:	Stefan de Klepper (Adviseur Ecologie)
Interne controle:	Hans Luiten (Adviseur Omgevingsbeheer)

In het kader van de Groenvisie gemeente Baarn (maart 2020) is een kaart opgesteld waarop kansen voor biodiversiteit in Baarn zijn weergegeven. Deze kaart is op basis van een bronnen-/kaartenstudie tot stand gekomen. De beoogde kansen zijn op de kaart ingetekend. Ter verificatie van de kaart heeft een ecooloog van idverde Advies een veldinspectie uitgevoerd. De aangegeven kansen op de kaart zijn in het terrein geverifieerd en gekeken is of er binnen de groenstructuur nog andere kansen aanwezig zijn. In deze notitie zijn de bevindingen hiervan beknopt beschreven.

Tot slot wordt een handreiking gedaan over het toepassen en het vergroten van de biodiversiteit in uiteenlopende situaties.

BEVINDINGEN VELDINSPECTIE

Tijdens het veldbezoek (d.d. 27 november 2020) zijn de op kaart gemarkeerde groenstructuren op locatie beoordeeld. Het doel hiervan was om een beter beeld te krijgen van de kansen. Het bezoek moet daarom gezien worden als een 'quickscan', niet als een uitputtende inventarisatie. Onderstaand zijn de belangrijkste bevindingen kort opgesomd en zijn ter illustratie enkele voorbeeldsituaties uitgelicht.

Tijdens de veldinspectie zijn de volgende bevindingen gedaan:

- De kansen voor toename biodiversiteit verschillen sterk per type locatie/terrein. Dit heeft onder andere te maken met de volgende factoren:
 - **Ruimte in relatie tot meerwaarde voor biodiversiteit:** op de ene locatie is meer fysieke ruimte beschikbaar om maatregelen te treffen dan op andere locaties.
 - **Ruimte in relatie tot functie:** locaties hebben een bepaalde functie waardoor ruimte voor ontwikkeling van biodiversiteit beperkt is (bijv. evenementen, recreatie of speelterreinen)
 - **Locaties zijn al 'waardevol':** Op een aantal locaties is de biodiversiteit al in grote mate aanwezig. Behoud van biodiversiteit is hier van belang en soms kan een kleine maatregel nog een toevoeging aan de biodiversiteit geven. Het gaat om locaties zoals oude begraafplaatsen en verwilderde bosjes/struwelen.
 - **Verbindende functie van een locatie:** een aaneengesloten netwerk van geschikte gebieden vormt een grote meerwaarde voor heel veel fauna. Een robuust netwerk van geschikt leefgebied zorgt voor een duurzame instandhouding van soorten. Een specifieke locatie kan ruimte en mogelijkheden bieden voor vergroting van biodiversiteit. Dit betekent echter niet dat een lokale situatie (gekenmerkt door een meer geïsoleerde ligging) geen toegevoegde waarde kan hebben als het gaat om waardevolle biodiversiteit. Deze locaties zijn zeker te behouden.
 - **Niet in eigendom van gemeente:** er zijn kansrijke terreinen die niet in eigendom zijn van gemeente (bijv. het terrein van het Apostolisch Genootschap of particuliere terreinen).

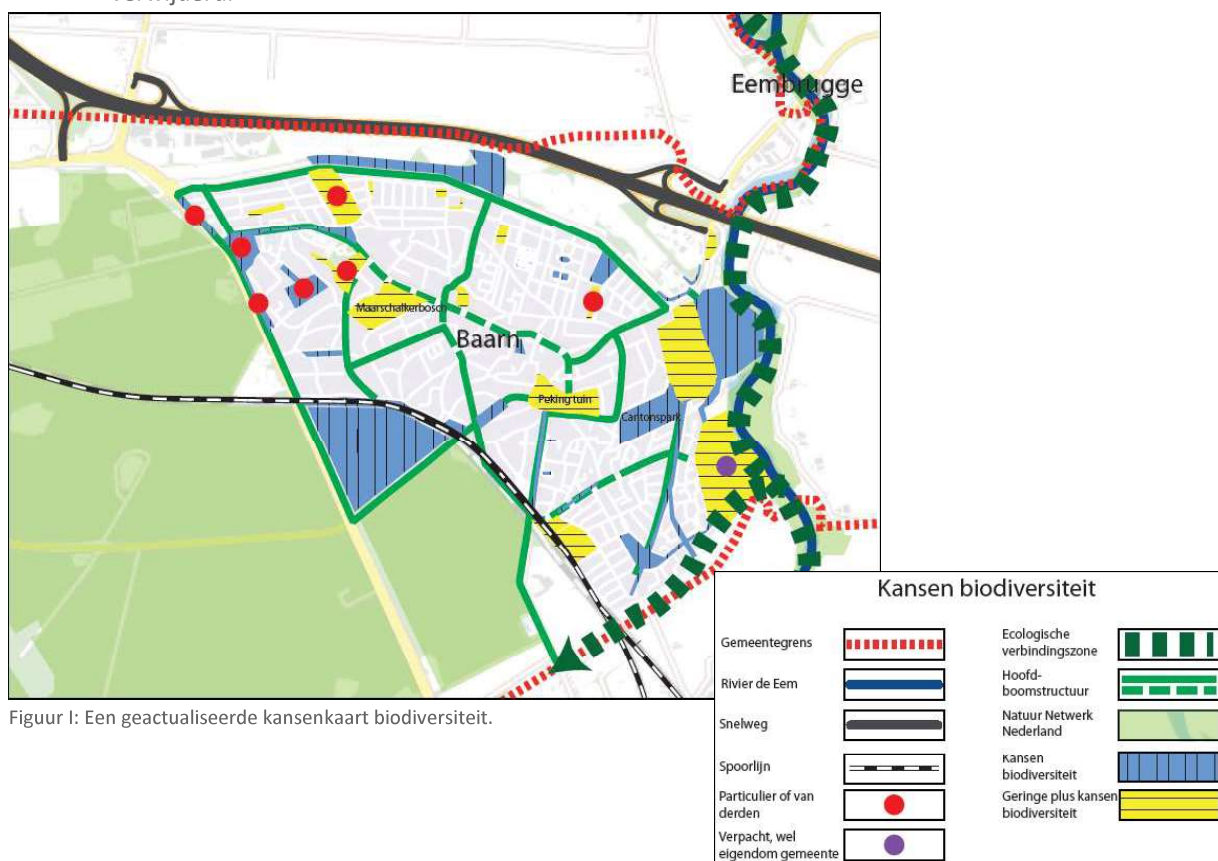
Van de bovenste vier factoren zijn in de volgende paragraaf enkele voorbeeldlocaties genoemd en met foto weergegeven.

- Het buitengebied biedt voor de gemeente zeer beperkt kansen voor vergroting van biodiversiteit, het overgrote deel bestaat uit polderlandschap/landbouwgrond (particulier eigendom). Langs de paar wegen zijn de bermen smal.
- Op de kaart staan enkele groene 'snippers' aangemerkt. Zoals eerder benoemd heeft dit ook toegevoegde waarde. Zeker in combinatie met de (vaak grote) particuliere tuinen in de gemeente Baarn. Anderzijds is ook het bewustzijn omtrent de thematiek 'biodiversiteit' reden om dit lokaal zichtbaar te maken. De gemeente geeft hierin het voorbeeld en daagt inwoners uit hierin mee te doen. Een concreet voorbeeld daarvan is het project Utrechtse Heuvelrugtuinen.
- De ecologische verbindingszone zoals weergegeven op kaart is naar verwachting met name van belang voor weide-, water- en rietvogels, vleermuizen, vissen en andere watergebonden fauna. Het gaat daarbij om de waterloop en oeverzone van de Eem en de Praamgracht. De noordzijde van de Praamgracht is beperkt kansrijk omdat hier particuliere terreinen aanwezig zijn.
- Ten noorden van de Drakenburgerweg zijn eveneens kansen voor toename van biodiversiteit (aanvulling op de kaart). Ten noorden van de sloot is relatief veel (intensief beheerd) grasoppervlak met bomen aanwezig.

AANPASSINGEN KANSENKAART BIODIVERSITEIT

De toetsing van de *kansenkaart biodiversiteit*, door verificatie ervan in de praktijk, heeft zoals verwacht geleid tot het bijstellen van de kaart (zie figuur 1, ook als los .pdf bestand beschikbaar). Bijstellingen hebben betrekking gehad op:

- *De te realiseren toegevoegde waarde:* de locaties worden veelal gekenmerkt door aanwezigheid van een hoge biodiversiteit. Er is een geringe toegevoegde waarde te realiseren.
- *De invloed die de gemeente kan uitoefenen op de plek:* dit betreffen gronden van particulieren, van derden of gronden die door de gemeente zijn verpacht. Hierop kan de gemeente op dit moment weinig invloed uitoefenen.
- *De geschiktheid van de locatie:* eerder waren plekken als kansrijk beschouwd (o.b.v. bureaustudie) maar dit blijkt in de praktijk niet zo te zijn. Deze gebieden zijn van de kaart verwijderd.



Figuur 1: Een geactualiseerde kanskaart biodiversiteit.

VOORBEELDSITUATIES

Onderstaand zijn ter illustratie van de bevindingen enkele voorbeeldlocaties kort benoemd en met een foto weergegeven.

Voorbeeld 1: Ruimte in relatie tot meerwaarde voor biodiversiteit

Twee goede voorbeelden als het gaat om beschikbare fysieke ruimte om biodiversiteit te vergroten zijn de Torenlaan en de Bestevaerweg. Beide locaties hebben een grasberm, met als verschil dat:

- **De Torenlaan** wordt gekenmerkt door een berm die niet aaneengesloten is. Er is sprake een ventweg en parkeerfunctie. In de praktijk zullen eigenaren van aangrenzende percelen het stukje 'berm' tussen huis en ventweg mogelijk zelf (ook) onderhouden door maaibeheer. De aanwezige bomen beperken (o.a. door schaduwvorming) ontwikkelkansen van een gevarieerde kruidlaag. Omdat dit eiken betreffen is deze plek gevoelig voor aanwezigheid van de eikenprocessierups. Aanwezigheid van een kruidlaag zou een bijdrage leveren aan een natuurlijke bestrijding van de rups. Specifiek voor deze locatie wordt daarom aanbevolen andere kansen te benutten, mede door inwoners hierin actief te betrekken (denk aan het plaatsen nestkasten).
- **De Bestevaerweg** heeft een brede berm, hier ontstaat veel ruimte om ecologisch te ontwikkelen. De bomenpartij staat aan één zijde en daardoor is er veel lichtval. Actief beheer van de meterstrook (beide zijden van de berm) draagt bij aan behoud van de verkeersveiligheid en een algemeen verzorgd beeld.



Foto 1: Torenlaan met zeer beperkt fysieke ruimte om maatregelen te treffen.



Foto 2: Bestevaerweg met veel fysieke ruimte om maatregelen te treffen.

Een specifieke kans voor vergroting van biodiversiteit ten aanzien van waterpartijen en watergangen is het realiseren van natuurvriendelijke oevers. Ook hiervoor is het van belang dat er voldoende fysieke ruimte beschikbaar is. Foto 3 toont aan de overzijde van het water woningen die in het kader van ruimtelijke planopgaven plaatsmaken voor nieuwbouw. Er volgen dan ook nieuwe rooilijnen, wat druk zet op de bestaande situatie. Vanuit ecologisch perspectief zou de opgave moeten zijn om minimaal de bestaande beschikbare ruimte te behouden. Voor het ontwikkelen van een gelaagde oevervegetatie is minimaal een breedte van 4-5 meter nodig ten behoeve van:

- Weghalen van (delen) van de beschoeiing;
- Het creëren van een verlandingszone (voor soorten die net boven de waterlijn groeien);
- Ruimte geven aan een inspoelzone (voor ruigesoorten/kruiden die hoger gelegen groeien).



Foto 3: Oostervijver (Oosterstraat): ruimte voor ontwikkeling van natuurvriendelijke oevers.

Voorbeeld 2: Ruimte in relatie tot functie

Locaties kunnen ruimte bieden voor het nemen van maatregelen ten behoeve van biodiversiteit, maar dat wil nog per definitie zeggen dat die ruimte daarvoor geschikt is. Speelterrinen kunnen bijvoorbeeld ruimte bieden voor groei van vruchtdragende struiken. Echter speelt veiligheid op dergelijke locaties een belangrijke rol, en hebben zichtbaarheid en (niet) eetbare vruchten hier invloed op. Ook moet rekening gehouden worden met een hoge betredingsdruk van het terrein. Gazons in parken bieden mogelijk ruimte voor ontwikkeling van een ruigere kruidlaag met bloemrijke planten. Dit moet dan wel passen bij de overige functies van het park. Denk bijvoorbeeld aan jaarlijkse evenementen, ligweides of hondenuitlaatterreinen.



Foto 4: Speelterrein ten zuidoosten van de algemene begraafplaats. Ruimte voor maatregelen, maar niet alle mogelijke maatregelen passend bij de functie.



Foto 5: Gazon in park 'Beltberg' ten noorden van de Drakenburgerweg, met uitzicht op de waterplas 'Beltgat'. Ligweide, hondenuitlaatgebied of ruimte voor bloemrijk grasland?

Voorbeeld 3: Locaties zijn al 'waardevol'

Sommige locaties zijn dermate groen, natuurlijk ingericht of ontwikkeld dat deze al waardevol zijn in het kader van biodiversiteit. Het gaat bijvoorbeeld om locaties die uit bos bestaan of specifieke locaties als oude begraafplaatsen. Door passend beheer is dit in stand te houden, waarbij aandacht is voor verjonging. Dit laatste om te voorkomen dat op langere termijn alle oude bomen verdwijnen er geen nieuwe voor in de plaats groeien. Een eenvoudig te treffen maatregel is het plaatsen van nestkasten. Dit biedt voor specifieke soorten een meerwaarde. Op een begraafplaats met grote bomen zonder geschikte holten kan bijvoorbeeld een bosuilenkast worden geplaatst. De kans is groot dat deze in gebruik wordt genomen.



Foto 6: Nieuwe algemene begraafplaats Baarn met kansen voor plaatsing van nestkasten voor bijvoorbeeld bosuil of eekhoorn.

Voorbeeld 4: Verbindende functie van een locatie

Locaties kunnen voor fauna een verbindende functie vervullen, waardoor de duurzame instandhouding van een soort gewaarborgd wordt of waardoor soorten zich ook meer in de bebouwde kom laten zien. Onderstaande afbeeldingen tonen de situatie voor (foto 7) en na (foto 8) uitvoer van maatregelen in 2020. Deze locatie is een goed voorbeeld van een groene zone die de verbinding maakt tussen woonwijk en buitengebied. Gedurende de renovatie is dit ook een belangrijk vertrekpunt geweest, waarbij geldt dat:

- De ontwikkeling van een kruidenvegetatie (nieuwe situatie) enkele jaren tijd en aansluitend beheer nodig heeft om naar het 'eindbeeld' te ontwikkelen;
- Een verzorgd onderhoudsbeeld bereikt kan worden door bijvoorbeeld de buitenranden (ca. 1 meter breed) intensief te onderhouden.



Foto 7: Groene zone woonwijk Tuindorp (Regenboog) voor renovatie.



Foto 8: Groene zone woonwijk Tuindorp (Regenboog) na renovatie.

MAATREGELEN BIODIVERSITEIT PER LOCATIE

Vervolgstap na toetsing van de kanskaart biodiversiteit is om de aanwezige ecologische waarden en kansen voor verbetering hiervan per locatie vast te leggen. Dit is maatwerk en gebeurt niet in één keer maar over verschillende jaren verspreid. Reden hiervoor is dat de maatregelen ook niet allemaal tegelijkertijd uit te voeren zijn. Door deze aanpak borgen we dat maatregelen altijd zijn aangepast aan de laatste stand van zaken (de ecologische scan).

Het inventariseren van kansen voor de biodiversiteit gebeurt telkens eenduidig en aan de hand van onderstaand stappenplan.

Stap 1: Noteren van algemene gegevens:

- Opsteller document;
- Omschrijving project/werkzaamheden;
- Eventuele bijzonderheden/bijlagen.

Stap 2: Beschrijven/vastleggen van de locatie in relatie tot:

- Ruimtelijke structuur / fysieke ruimte om te ontwikkelen;
- Functie van de plek gecombineerd met gebruiksdruk ervan door mensen;
- De aanwezigheid van ecologische waarde(n) en mogelijke verbeterpunten;
- De samenhang/verbinding met andere groene locaties (netwerkvorming).

Als denkrichting wordt daarbij meegegeven:

- ✓ Hoe groter de locatie hoe meer ruimte er ontstaat voor het aanbrengen van gelaagdheid in beplantingen/kruiden;
- ✓ Bij intensief gebruikte/betreden is de functie van de plek een beperkende factor, mogelijk zijn er kansen voor biodiversiteit aan de (buiten)randen en luwe delen;
- ✓ Op waardevolle locaties (door aanwezigheid biodiversiteit) is het van belang dit in stand te houden. Mogelijk vergt dit aangepast beheer en onderhoud;
- ✓ Beoordeel het 'groene netwerk' altijd in samenhang met de ruimtelijke structuur en hierin mogelijk obstakels/beperkingen (zoals wegen, bebouwing, e.d.);
- ✓ Leg de bestaande situatie goed vast aan de hand van foto's inclusief de begrenzing van het areaal op kaart.

Stap 3: Kennis nemen van actueel beleid en visievorming, tenminste:

- De Groenvisie (2020);
- Natuurvisie van provincie Utrecht
- Natuurbeleid waterschap

Stap 4: Specificeren van de kansen per locatie:

- Beschrijving van de kans inclusief beoogd resultaat (zie ook tabel I, *niet uitputtend*);
- Duiding van de ambitie/afpraak waaraan deze kans invulling geeft;
- Impact van de kans voor inwoners (ruimtelijke beleving, beeldkwaliteit, functiegebruik);
- Benodigd *eenmalig* ingrijpen: de uit te voeren maatregelen.
- Benodigd *structureel* ingrijpen: aangepast beheer om de nieuwe situatie in stand te houden.
- Benodigde monitoring van de situatie: om te volgen of een ingreep het gewenste effect heeft zodat men hier van kan leren en eventueel tijdig kan bijsturen.

De stappen volgen elkaar niet per definitie chronologisch op. Dit is ter keuze van de ecologisch deskundige. Voor het uitvoeren van stap 2 wordt een bronnenstudie uitgevoerd bijvoorbeeld via www.ndff.nl. Naast een bronnenstudie voert een ecologisch deskundige een fysieke inventarisatie uit op de betreffende locatie.

Tabel I: Ideeëntabel (maatregelen) t.b.v. gunstige beïnvloeding biodiversiteit.

Nr.	Type inrichting	Maatregel	Positieve beïnvloeding biodiversiteit
1	Bomen	Toevoegen van struiklaag onder lijnvormige boomstructuren (vooral kansrijk bij aanleg)	Een struiklaag onder bomen geeft meer dekking en veiligheid voor o.a. kleine zoogdieren om zich te verplaatsen.
2	Bosvakken, bosplanten / struweel	Toevoegen van stinzenbeplanting / vroegbloeiende inheemse soorten aan de randen van bosvakken en bosplantsoen.	Resulteert in het vroege voorjaar (voor de bladvorming) in bloei wat bijdraagt aan een aantrekkelijk beplantingsbeeld. Vroegbloeiende inheemse soorten zijn bijvoorbeeld daslook of bosanemoon. Voor o.a. insecten vormt dit een voedselbron.
3	Bosvakken, bosplanten / struweel	Meer aandacht voor mantel- en zoomvegetatie.	Het verzachten van de overgang tussen laagblijvende en opgaande vegetatie. Er ontstaat een toename van variatie in beeldbeleving. Dit is niet alleen aantrekkelijk voor mensen, maar ook voor kleine zoogdieren, de wilde bij en tal van andere insecten.
4	Grasvegetaties	Toevoegen van bollenmengsels aan (ruw)grasvegetaties.	Het toevoegen van bollenmengsels zorgt pleksgewijs voor een aantrekkelijk beeld. Net als de stinzenbeplanting bloeien de bollen vaak vroeg in het voorjaar. De insecten profiteren ook hiervan.
5	Grasvegetaties	Omvormen van bermgras naar kruidenrijke grasvegetaties	Bermgras resulteert in een sober beeld. Het is geen gazon, maar ook geen kruidenrijke vegetatie. Door pleksgewijs anders te beheren (denk aan verschalingsbeheer) ontstaat er ruimte voor meer diversiteit / toename van soortenrijkdom. Goed voor de beeldbeleving en biodiversiteit.
6	Grasvegetaties	Realiseren van een zoomvegetatie langs opgaande beplanting (bosvakken, bosplantsoen, mantels)	Het verzachten van de overgang tussen laagblijvende en opgaande vegetatie. Er ontstaat een toename van variatie in beeldbeleving. Dit is niet alleen aantrekkelijk voor mensen, maar ook voor kleine zoogdieren, wilde bijen en tal van andere insecten.
7	Grasvegetaties	Toevoegen van heesters/bosplantsoen op grote grasvlakken.	Toepassing van heesters en/of bosplantsoen op de grote grasvlakken zorgt voor een toename in diversiteit van structuur en daarmee biodiversiteit.
8	Grasvegetaties	Realiseren bloemen- en kruidenlinten in lijnvormige grasstructuren.	Door brede lijnvormige grasstructuren te voorzien van inheemse bloemen- en kruidenlinten worden deze interessant voor wilde bijen en ontstaan er 'bijensnelwegen'.
9	Oevers	Oevers (veelal grasvegetatie) aanvullen met clusters van (sier)heesterbeplanting	Een toename van de variatie in beeldbeleving. Clusters van beplanting zijn goede schuilplekken voor (kleine) zoogdieren en amfibieën. De clusters van beplanting zijn als stapstenen te beschouwen waarlangs deze soorten zich veilig kunnen verplaatsen naar richting de randen van bosvakken/bosplantsoen.
10	Structuren	Groen aan de rand verbinden met de kern van wijkbuurten.	Binnen de bestaande situaties wordt toegewerkt naar meer verbinding tussen de groeninrichting in de wijk en aan de rand van de wijk. Dit bijvoorbeeld door het realiseren van vakken bosplantsoen of het creëren van een kruidachtige vegetatie.



Bijlage 2 Extensief beheer grasvlakken

Extensief beheer van grasvlakken en oevers Gemeente Baarn



**In opdracht van Gemeente Baarn
Mei 2019**

1. INLEIDING

De in dit rapport beschreven monitoring richt zich op verbetering van de kwaliteit van de bermen en watergangen en het vastleggen van het mairegime in het beheersysteem Greenpoint.

Doel van deze inventarisatie:

- De huidige situatie van de vegetatie bekijken.
- komen tot een aanbeveling voor bloemrijke bermen
- Een globaal onderhoudsadvies voor het groenvlak vaststellen in data beheersysteem Greenpoint.

Inmiddels is:

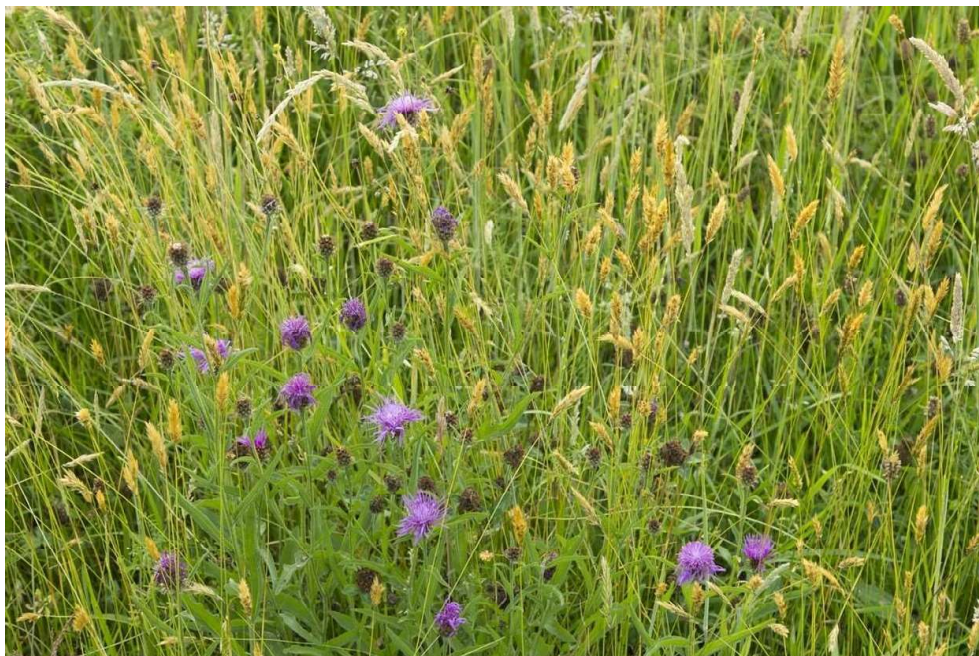
- Een globale inventarisatie van de bermen en watergangen uitgevoerd.
- Wijze van beheer aangegeven als adviesmaatregel
- Het beheersysteem Greenpoint geactualiseerd

Uitgangspunt is streven naar stabiele en bloemrijke bermen.

Bloemrijke bermen, taluds en watergangen leveren een grote bijdrage aan de biodiversiteit in Baarn. Ze kunnen een belangrijk onderdeel vormen van de samenhangende groenstructuur en op termijn een kostenbesparing omdat bermen minder gemaaid hoeven te worden.

Door het maaibeleid aan te passen ontstaan er bermen die stabiel en steviger zijn.

Een bloemrijke berm is minder gevoelig voor belasting door voertuigen. En bloemrijke bermen kunnen bijdragen aan het bestrijden van plagen.



2. HOE ONTSTAAT EEN BLOEMRIJKE BERM

Om van een voedselrijk monotoon grasland naar een bloeiende berm te komen moeten er voedingsstoffen uit de bodem worden afgevoerd.

In bermen met minder voedingsstoffen hebben ruige grassen en brandnetels geen kans en bloeiende planten juist wel. Afvoeren van voedingsstoffen gebeurt door maaien en hooien/afvoeren van het maaisel. Belangrijk is het moment waarop dit gebeurt.

Het meest efficiënt is te maaien op het moment dat er veel voeding in de plant zit. Daarmee voer je direct de meeste voedingsstoffen af en werk je aan het verschrallen van de bodem. Bij de monotone ruige berm kan dit gedaan worden met een maai/zuigcombinatie.

Daarnaast moeten de planten in de bloemrijke bermen wel de kans krijgen zich uit te zaaien. Vooral bij eenjarige soorten zoals ratelaar is het wachten totdat het zaad is gevormd.

Door het maaisel van bloemrijke bermen een paar dagen te laten liggen voordat het wordt opgehaald, kunnen de zaden uit de plant vallen. Ook voor insecten is dit gunstig. Ze kunnen wegkruipen en worden niet direct bij het maaien afgevoerd.



Op het moment dat de berm bloemrijk en schraal wordt, kan er overgeschakeld worden naar gefaseerd beheer. Bij een maaibeurt wordt dan 10 tot 15% van de berm niet gemaaid.

In de kruiden die blijven staan kunnen rupsen en poppen van vlinders overleven.

Te ver verschrallen geeft een kaal en minder bloemrijk geheel. Op het juiste moment moet daarom over gegaan worden op behoudt van een stabiele bloemrijke berm.

3. ALGEMENE INDRUK EN AANBEVELINGEN BERMEN

Momenteel worden de bermen en taluds in Baarn voor het overgrote gedeelte geklepeld.

Bij deze vorm van beheer wordt er 1 of 2x per jaar gemaaid zonder afvoer van het maaisel. Hierdoor verruigen de bermen en taluds en ontstaat een monotoon grasland.

Grote hoeveelheden maaisel blijven liggen en vercomposteren. Voedingstoffen komen terug in de bodem. Mede door toevoeging van voedingstoffen door de lucht (stikstof) en hondenpoep wordt de berm steeds ruiger.



Als beheersmaatregelen zijn een aantal keuzen te maken die het uiteindelijke beeld gaan bepalen. Het maaibeheer richt zich op het zo spoedig als mogelijk bereiken van bloemrijke bermen.

De belangrijkste zijn 1x maaien najaar en afvoeren, 1 x maaien zomer en afvoeren, 2 x per jaar maaien en afvoeren. Afhankelijk van de mate van verruiging of vegetatietype kan gekozen worden uit bovenstaande beheersmaatregelen.

Verruigde bermen zijn alleen om te vormen door afvoer van voedingsstoffen. Als de ruige berm een ruige berm moet blijven dan volstaat 2 x per jaar klepelen en laten liggen van de vegetatie.

Om de verruigde berm om te gaan vormen naar een stabiele en soortenrijke berm dan moet er in eerste instantie verschaalt worden. Dit kan door gebruik te maken van een maai/zuig combinatie het maaisel wordt dan direct afgevoerd. De reeds aanwezige bloemrijke bermen kunnen worden gemaaid en gehooïd of gefaseerd gemaaid.

Als gemeente Baarn wil overgaan naar meer bloemrijke bermen dan de komende 2 jaar gaan gebruiken om in eerste instantie zoveel mogelijk ruigte te verminderen.

Om het maairegime te bepalen zal eerst een uitgebreide inventarisatie van de bermen, taluds en watergangen moeten plaatsvinden en potentieel aan vegetatie type worden vastgesteld. Hierbij kunnen ook de verschillende beschermde soorten en exoten worden opgenomen in het digitale beheersysteem Greenpoint.



De zuid/westkant van Baarn bestaat qua ondergrond uit schraal zand. Wanneer daar 1 jaar achter elkaar op het juiste tijdstip wordt gemaaid en afgevoerd dan kan na dat jaar overgegaan worden op 1x per jaar maaien en afvoeren om de bloemrijkheid te behouden.

Het is zaak om het beheer goed te begeleiden en de aannemer aan te sturen op het juiste tijdstip van maaien.

Maaiperiode:

- Ruigte maaien eind mei en in september/oktober. Totdat de hoeveelheid Grote Brandnetel en Fluitenkruid vermindert.
- Starten met maaiwerkzaamheden vanaf de Eempolder richting de zandgrond van de Lage Vuursche.
- Na 3 jaar kan verschoven worden naar, na 1 juli maaien en afvoeren en 1 oktober of zelfs de eerste maaibeurt overslaan of in het najaar alleen maaien. Afhankelijk van de ontwikkeling van de vegetatie en het weer. Bij een bloemrijke pioniersvegetatie die nog niet verruigd is, is 1 x per jaar maaien en afvoeren in augustus – september een mogelijkheid.

Hierna dient consequent gemaaid en gehooïd te worden om er voor te zorgen dat er meer stabiliteit ontstaat. Hierbij is uiteraard de positie en het voedselaanbod van een talud van belang. Een stabiele bloemrijke berm is minder eenvoudig te realiseren bij een groot voedselaanbod of op een naar het noorden geïmponeerd talud.

Zodra een stabiele bloemrijke berm ontstaat wordt het maaien afgestemd op de aanwezigheid van vlinders en insecten. Hierbij blijft 15 tot 20% van de vegetatie staan tot de volgende ronde waarbij op een andere plek 15 – 20% gespaard blijft.

4. ALGEMENE INDRUK EN AANBEVELINGEN ZOOM EN OEVERS

De ontwikkeling van oevers verloopt anders dan de ontwikkeling van bermen.

1. Invloed water

Bij oevers is de invloed van het water bepalend voor de soortenrijkdom van de oever.

De watergangen in Baarn zijn matig tot zeer voedselrijk. Zolang de voedselrijkdom van het water niet verandert heeft het geen zin om te versralen zoals bij droge bermen.

2. Temperatuur

Vegetaties onder invloed van water warmen langzamer op in het voorjaar.

Hierdoor staan oevers vaak later in bloei dan aanliggende droge bermen. Als zaadzetting belangrijk is, dan moet er vaak later gemaaid worden dan bij droge bermen.

Besproken worden stabiele zoom en oevers zonder riet en rietvegetaties.

Zoom en oevers zonder riet:

De vegetatie op de taluds en zomen is niet alleen afhankelijk van het beheer van deze stroken. De voedselrijkdom en de fluctuatie van het waterpeil van het aanliggende water zijn erg bepalend voor de ontwikkeling van de vegetatie. De zomen en taluds zijn erg gevoelig voor de ontwikkeling van houtige opslag als Els en Wilg. Duidelijk zou moeten zijn wat je met zomen en oevers wil om daar vanaf het begin na aanleg het beheer op af te stemmen.



Wat we bij droge bermen een ruige berm zouden noemen oogt bij een oever als dicht begroeide oever.

Vaak homogeen met Liesgras en ruigte soorten. Zo'n oever zal zich moeilijk ontwikkelen tot een bloemrijke oever. Kan goed tegen vaak gemaaid worden.



Wat bij droge bermen een H2 zou heten (zie punt 5. *BEHEER SAMENGEVAT*) ziet er bij zomen uit als een wat ruig ogende vegetatie van Moerasandoorn, Moerasspirea, Echte Valeriaan, Rolklover, Moeraswalstro, Watermunt.

In bloemrijke oevers staan andere soorten dan in droge bermen. Er staan soorten als Rietorchis, Grote Ratelaar, Rolklover en Kattestaart.



Om tot een bloemrijke oever te komen is de maaiperiode oktober waarbij er gemaaid en geruimd wordt.



Rietvegetaties:

De riet zomen en oevers ontstaan door geen beheer en afzetting van slib. De dicht begroeide oever met riet en ruigte kan zich bij extensief en aangepast beheer ontwikkelen tot een bloemrijke oever.

Hiervoor is het nodig om te inventariseren waar riet gewenst is of om riet op diverse locaties terug te dringen.

De rietoevers door beheer omvormen naar kruidenrijke oevers zorgen voor meer biodiversiteit. Het is van ecologisch belang om te wachten met het uitmaaien tot in het najaar voor de vele insecten en broedvogels.

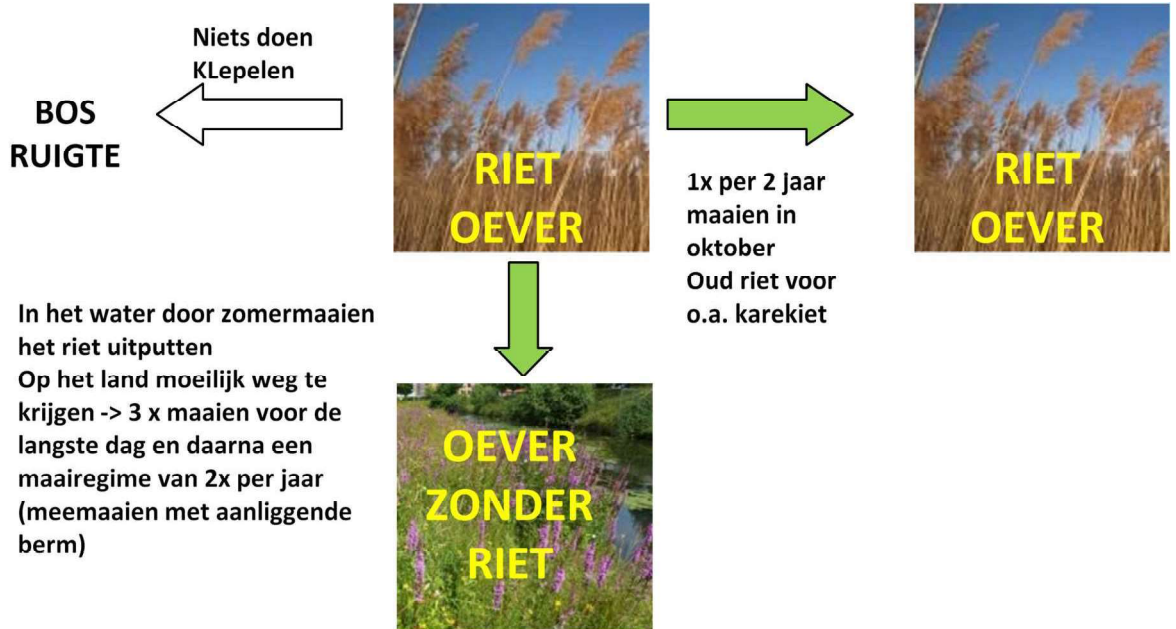
Als riet niet gewenst is in het water en/of op de oever dan kan Riet In het water door zomermaaien worden uitgeput. De stengel loopt dan vol water op een moment dat er nog groei in de plant zit. Deze zal dan weggroten.

Op het land is riet moeilijk weg te krijgen -> 3 x maaien voor de langste dag en daarna een maairegime van 2x per jaar (meemaaien met aanliggende berm) kan het riet verminderen.



Daarnaast zijn er oevers die volledig uit riet bestaan. Als riet ook het gewenste eindbeeld is, dan kan er gefaseerd gemaaid worden.

Door blokgewijs te maaien is het mogelijk het riet terug te dringen waarbij er wel altijd oud riet aanwezig is. Hier kunnen rietvogels zoals de karekiet broeden.



5. BESCHERMDE SOORTEN EN EXOTEN

Beschermde soorten:

Schade aan leefgebieden van bijzondere planten moet voorkomen worden. Het is van belang om de overzichtskaarten van de volgens de Wet natuurbescherming NDFF opgenomen zaadplanten te registreren in het beheersysteem Greenpoint.

Beheer van exoten:

Ook de locaties van de invasieve exoten blijvend registreren en actualiseren in het beheersysteem Greenpoint en de aanbeveling opnemen in het onderhoudsbestek van de aannemer.

Het inventariseren van de locaties kan voor de Reuzenberenklauw het beste in Juni en voor de Reuzenbalsemien in augustus gedaan worden.



De hoeveelheid exoten Reuzenberenklauw en Reuzenbalsemien zijn nog terug te dringen. Bij de Reuzenberenklauw door het stomen en uitgraven van de wortels. En de Reuzenbalsemien kan door maaien en uittrekken verwijderd worden.



Voor de Japanse duizendknoop is het van belang deze waar nog mogelijk te verwijderen en waar nodig beheersen, dit opnemen en omschrijven in het onderhoudsbestek van de aannemer. Het maaien van de Japanse duizendknoop, wat nu gebeurt, stimuleert het wortelstelsel en daarmee wordt de kwaal alleen maar erger.